

# ЛѢСОПРОМЫШЛЕННЫЙ ВѢСТНИКЪ.

ЖУРНАЛЪ ЛѢСНОГО ХОЗЯЙСТВА, ЛѢСНОЙ ПРОМЫШЛЕННОСТИ И ТОРГОВЛИ ЛѢСОМЪ.  
ВЫХОДИТЪ ЕЖЕНЕДѢЛЬНО.

ПОДПИСНАЯ ЦѢНА съ доставкой и пересылкой: на годъ—шесть руб-лей и на полгода—четыре рубля; отдѣльные номера по 25 коп.

ЗА НАПЕЧАТАНІЕ ОБЪЯВЛЕНІЙ на послѣднихъ страницахъ взимается за одинъ разъ: за цѣлую страницу—30 руб., за  $\frac{1}{2}$  страницы—20 руб., за  $\frac{1}{4}$  страницы—12 руб., за  $\frac{1}{8}$  страницы—8 руб. и за строку пегита въ 25 буквъ—20 к. При повтореніи дѣлается скидка по особому тарифу Редакціи. За пересылку отдѣльныхъ объявленій, вѣсомъ до 1 лота, взимается по 70 коп. и по 35 коп. за каждый добавочный лотъ, съ каждой сотни экземпляровъ. За перемѣну адреса уплачивается 60 коп.

ПОДПИСКА ПРИНИМАЕТСЯ въ конторѣ Редакціи и въ нѣкоторыхъ книжныхъ магазинахъ. Объявленія принимаются въ конторѣ Редакціи и конторахъ объявленій Петербурга и Москвы.

АДРЕСЪ РЕДАКЦІИ И КОНТОРЫ: Москва, Петровско-Разумовская.

Статьи, присылаемыя для напечатанія, могутъ въ случаѣ надобности подвергаться сокращеніямъ и измѣненіямъ. Статьи, присылаемыя безъ обозначенія условій гонорара, считаются бесплатными. Статьи, признаемыя Редакціей неудобными для напечатанія, сохраняются 3 мѣсяца и возвращаются авторамъ за ихъ счетъ. О присылаемыхъ въ Редакцію новыхъ книгахъ даются въ журналѣ отзывы или помѣщаются объявленія.

Редакція открыта ежедневно, кромѣ праздничныхъ дней, отъ 11 до 4 часовъ дня. Для личныхъ объясненій редакторъ принимаетъ по субботамъ отъ 6 до 7 час. вечера и по воскресеньямъ отъ 1 до 2-хъ часовъ дня.

№ 24.

16-го ІЮНЯ.

1911 г.

## СОДЕРЖАНІЕ.

Сѣмянные рубки въ удѣльныхъ лѣсахъ юго-восточнаго района. *Г. Н. Алексина.*—Лѣсоторговый отдѣлъ, Царицынъ.—Козмодемьянскъ.—Изъ лѣсовъ Черниговской губ. *Ө. О. Гриневича.*—Хроника. Къ смѣтѣ лѣсного департамента на 1912 г.—О разведеніи кроликовъ.—Предстоящій неурожай въ Ставропольской губ.—Мучнистая роса крыжовника.—Справочный отдѣлъ. Предстоящіе торги и поставки.—Объявленія.

## Сѣмянные рубки въ удѣльныхъ лѣсахъ юго-восточнаго района.

Послѣ напечатанія мною статьи о сѣмянныхъ рубкахъ (въ 6 и 7 книжкахъ „Лѣсного Журнала“ за 1909 г.) мнѣ неоднократно приходилось слышать, что, можетъ быть, сѣмянные рубки въ сосновыхъ насажденіяхъ сѣверо-востока Россіи и примѣнимы, но естественное возобновленіе сосны и въ частности возобновленіе путемъ сѣмянныхъ рубокъ не можетъ быть достигнуто въ юго-восточномъ районѣ, вслѣдствіе недостатка атмосферныхъ осадковъ.

Такое положеніе мнѣ казалось всегда апріорнымъ уже потому, что отрицаніе возможности естественнаго возобновленія въ лѣсныхъ комплексахъ естественнаго происхожденія какъ-то не вяжется съ самымъ понятіемъ о лѣсѣ, величинѣ постоянной. Затѣмъ, не было не только подробныхъ изслѣдованій, даже систематическихъ наблюденій надъ ходомъ возобновленія сосны на сѣмянныхъ рубкахъ въ указанномъ районѣ, уже только потому, что сѣмянные рубки ведутся сравнительно недавно, и если не ошибаюсь лишь въ лѣсныхъ дачахъ удѣльнаго вѣдомства и на очень ограниченной площади въ казенныхъ лѣсахъ.

Кромѣ того, правда, несомнѣнно, что количество атмосферныхъ осадковъ на сѣверо-востокѣ больше количе-

ства осадковъ юго-востока, но совершенно не изслѣдовано, какое количество влаги необходимо для успѣшнаго естественнаго возобновленія сосны и въ какіе мѣсяцы перепаданіе осадковъ наиболѣе благоприятствуетъ успѣшному появленію и дальнѣйшему произрастанію всходовъ.

Несомнѣнно также и то, что совокупность условій, благоприятствующихъ естественному возобновленію въ юго-восточномъ районѣ не во всѣхъ частяхъ его одинакова, и во всякомъ случаѣ условія эти болѣе разнообразны, чѣмъ метеорологическія условія въ районѣ. Нельзя не отмѣтить и того обстоятельства, что количества выпадающихъ атмосферныхъ осадковъ въ теченій, по крайней мѣрѣ, четырехъ лѣтнихъ мѣсяцевъ мало отличаются другъ отъ друга въ обоихъ упомянутыхъ выше районахъ.

Наличность во всѣхъ типахъ сосновыхъ насажденій подростъ естественнаго происхожденія также свидѣтельствуетъ, что естественное возобновленіе возможно, что, можетъ быть, оно и находится въ зависимости отъ различныхъ и, весьма вѣроятно, разнообразныхъ условій, но отнюдь нельзя установить такого шаблона, что естественное возобновленіе не можетъ быть достигнуто въ извѣстномъ типѣ, напр., въ сухихъ борахъ.

Вопросъ объ естественномъ возобновленіи, несмотря на его остроту, до сего времени мало изслѣдованъ,—несомнѣнно, меньше, чѣмъ искусственное; увлеченіе по-



слѣднихъ дало возможность разобратъся путемъ опытныхъ и научно поставленныхъ изслѣдованій во многихъ условіяхъ, содѣйствующихъ успѣшности, главнымъ образомъ, посадокъ—этого шаблона возобновленія сосновыхъ лѣсосѣкъ.

Если и есть изслѣдованія условій естественнаго возобновленія сосны, то они во всякомъ случаѣ велись до сего времени въ несравненно меньшемъ масштабѣ.

По крайней, мѣрѣ мнѣ, интересующемуся литературою по вопросу естественнаго возобновленія сосны, не приходилось встрѣчаться съ работами и опытами по данному вопросу, хотя бы въ трудахъ опытныхъ лѣсничествъ, за исключеніемъ XX выпуска: „Яхонтовъ. Развитие сосноваго подроста подъ пологомъ старыхъ насажденій“, въ которомъ только отчасти разбираются причины, способствующія естественному возобновленію.

Естественное возобновленіе сосны являлось въ послѣднее время пасынкомъ лѣсоводства, которое увлекалось первоначальными и болѣе осязаемыми успѣхами искусственнаго лѣсоразведенія, въ частности степного, и посвятило ему несравненно больше вниманія.

Набонецъ, большою ошибкою при рѣшеніи вопроса о возможности естественнаго возобновленія всегда была тенденція видѣть неуспѣхъ въ какомъ нибудь одномъ факторѣ, обыкновенно естественнаго происхожденія: сперва весь центръ тяжести видѣли въ количествѣ свѣта, а въ послѣднее время—въ количествѣ влаги.

Между тѣмъ точныхъ научныхъ данныхъ о томъ, сколько необходимо свѣта, влаги, тепла и, можетъ быть, другихъ факторовъ для успѣшнаго возобновленія сосны, до сихъ поръ не имѣется, и для уясненія этого вопроса мало что дѣлается и по сіе время.

Несомнѣнно только то, что существуетъ совокупность различныхъ условій, при наличности которыхъ успѣшное естественное возобновленіе возможно, и вотъ изслѣдованіе этихъ условій строго научныхъ путемъ и представляется мнѣ задачей очень почтенной и должно быть включено въ программу работъ опытныхъ, къ сожалѣнію, только казенныхъ лѣсничествъ.

Необходимость изслѣдованія естественнаго возобновленія при различныхъ способахъ рубокъ была признана и XI съѣздомъ лѣсохозяевъ въ Тулѣ, пришедшемъ къ заключенію, что естественное возобновленіе должно быть предпочтительно искусственному и является тѣмъ правильнымъ путемъ, по которому должно слѣдовать русское лѣсоводство.

Предпославъ главному содержанію моего очерка нѣсколько словъ объ естественномъ возобновленіи вообще, въ дальнѣйшемъ изложеніи, какъ и въ первой своей статьѣ, не претендуя ни на научность, ни на категоричность своихъ выводовъ, я постараюсь познакомить читателя съ постановкою сѣмянныхъ рубокъ въ лѣсныхъ удѣльныхъ дачахъ юго-восточнаго района и сдѣлать выводы изъ тѣхъ наблюденій, которыя получились у меня при осмотрѣ работъ въ лѣсныхъ дачахъ.

Опять таки повторяю, что ни статистическій матеріалъ, ни ариметическихъ выводовъ изъ него я не могъ поставить въ основу настоящаго очерка, во-первыхъ, за невозможностью произвести такую специаль-

ную работу; во-вторыхъ, въ виду того, что цѣль моя—не доказать успѣшность естественнаго возобновленія въ частности, путемъ постепенныхъ рубокъ въ удѣльныхъ лѣсахъ, а лишь возможность его указаніемъ на наблюденныя явленія и на тѣ причины, которыя могли бы способствовать успѣшности возобновленія.

Въ настоящее время въ удѣльныхъ лѣсныхъ дачахъ производится подробное изслѣдованіе для выясненія успѣшности возобновленія на лѣсосѣкахъ постепенной рубки.

Впослѣдствіи я постараюсь ознакомить съ результатами этихъ работъ, но думаю, что, имѣя главною цѣлью выяснить результаты, полученные путемъ сѣмянныхъ рубокъ въ дѣлѣ естественнаго возобновленія, изслѣдованія эти дадутъ развѣ только матеріалъ, который, проанализированный такъ или иначе, приведетъ къ тѣмъ или инымъ выводамъ, категорически указывающимъ лишь на результаты возобновленія въ прошломъ.

Примѣнимость же веденія сѣмянныхъ рубокъ на основаніи этого матеріала опять таки можетъ доказываться лишь путемъ умозаключеній, основанныхъ не на ариметическихъ выводахъ, полученныхъ изъ данныхъ, можетъ быть, обширнаго матеріала, а на анализѣ и группировкѣ этихъ данныхъ съ указаніемъ причинъ, способствовавшихъ или препятствовавшихъ естественному возобновленію, другими словами, на основаніи соображеній, полученныхъ не путемъ научныхъ и статистическихъ изслѣдованій, а главнымъ образомъ наблюденіемъ.

Въ настоящемъ очеркѣ будетъ удѣлено также вниманіе указанію тѣхъ причинъ, которыя, по моему крайнему убѣжденію, оказали то или иное вліяніе на успѣшность естественнаго возобновленія сѣмянныхъ лѣсосѣкъ.

Сосновыя лѣсныя дачи Самарскаго удѣльнаго округа расположены частью по лѣвому берегу Волги сѣверной части Самарской Луки, частью тянутся отъ западной ея части уже въ Сызранскомъ уѣздѣ къ западу черезъ Саратовскую губернію почти вплоть до границы Пензенской губерніи.

Къ первому району относятся лѣсныя дачи: Царевщинская (2 тыс. дес.), Курумчинская, Приволжская и Бинародская (18 тыс.), Узюковская (8 тыс.); ко второму—Муринская (3½ тыс.), Рачейская (20 тыс.) Канадейская (15 тыс.), Сайманская (24 тыс.), Трахимотовская (12 тыс.), Комаровская (10 тыс.), Чаадаевская (4 тыс.), Соловчихинская (3½ тыс.) и Томышовъ боръ (184 дес.).

Лѣсныя дачи расположены на водораздѣлахъ различныхъ рѣкъ (Сопь, Уса, Сызрань) и рѣчекъ и по характеру своихъ насажденій мало отличаются другъ отъ друга; въ каждой изъ нихъ можно встрѣтить и сухой боръ (бѣломошникъ) и зеленомошникъ и, наконецъ, боръ съ тѣнистымъ подлѣскомъ, состоящимъ то изъ кустарниковыхъ породъ, то изъ липы и дуба.

Обыкновенно насажденія расположены сперва на подлужной террасѣ одной изъ рѣчекъ, затѣмъ на песчаныхъ всхолмленіяхъ дюннаго характера, затѣмъ на



плато и, наконецъ, на предстепной полосѣ обыкновенно смѣняются дубомъ. Сухой боръ ютится на холмахъ средней величины и можетъ быть причисленъ къ сухому бору съ болѣе благоприятными условіями произрастанія; такъ, напр., въ сухомъ бору даннаго района нельзя или очень рѣдко можно встрѣтить почти сплошной бѣлый мохъ, обыкновенно къ нему примѣшивается рѣдкая травянистая растительность и не встрѣчаются такіе сухолюбы, какъ, напр., молодилъ, этотъ типичный обитатель сухихъ боровъ Хрѣновскаго бора, являющихся сухими борами высшей марки.

Указанные выше три типа обыкновенно смѣняютъ другъ друга, постоянно чередуясь и образуя переходныя формы, которыя могли бы любителямъ средних подраздѣленій быть выдѣлены въ особые подтипы.

Нѣсколько иной характеръ имѣютъ насажденія лѣсныхъ дачъ, расположенныхъ въ Сызранскомъ уѣздѣ, гдѣ преобладающій типъ имѣетъ характеръ субори на каменистомъ субстратѣ. Возобновленіе здѣсь какъ естественное, такъ и искусственное происходитъ несравненно свободнѣе, чему, по всей вѣроятности, способствуетъ, главнымъ образомъ, неглубокое залеганіе грунтовыхъ водъ.

Постепенныя рубки отводились во всѣхъ указанныхъ типахъ сосновыхъ насажденій, почему есть возможность прослѣдить, насколько указанные типы оказываютъ вліянія на успѣхъ естественнаго возобновленія.

За начало примѣненія сѣмянныхъ рубокъ на болѣе или менѣе значительной площади въ лѣсныхъ дачахъ округа слѣдуетъ считать 1900 г., хотя есть слабыя намеки, что рубки этого рода велись и раньше, что подтверждаютъ разрѣженныя насажденія съ переросшимъ уже прекраснымъ сосновымъ молоднякомъ лѣтъ 20-ти (напр., въ Узюковской дачѣ, квар. 47).

Среди мѣстныхъ лѣсныхъ техниковъ и лѣсныхъ хозяевъ издавна шли разногласія относительно преимуществъ естественнаго и искусственнаго возобновленія, вслѣдствіе чего рѣшеніе вопроса, какъ лучше эксплуатировать сосновыя насажденія, висѣло все въ воздухѣ, пока сѣздъ удѣльныхъ лѣсныхъ техниковъ, убѣжденный большимъ поборникомъ естественнаго возобновленія и, въ частности, сѣмянныхъ рубокъ Несторомъ Карловичемъ Генко, не принялъ постановленія о введеніи сѣмянныхъ рубокъ въ удѣльныхъ лѣсныхъ дачахъ большинства округовъ.

Вслѣдъ за такимъ постановленіемъ, руководимая твердой рукой всецѣло преданнаго лѣсному дѣлу и большого знатока, все того же Нестора Карловича, постепенная рубка начинаетъ вводиться во всѣхъ сосновыхъ дачахъ Самарскаго удѣльнаго округа настоящаго состава и притомъ на значительной площади смѣтныхъ назначеній.

Подробныя правила веденія сѣмянныхъ рубокъ выработаны были въ совѣщательной комиссіи Алатырскаго округа подъ непосредственнымъ руководствомъ Н. К. Генко и приняты въ основу правилъ Самарскаго округа, согласно которымъ сѣмянная рубка ведется въ три приема, а именно:

въ первый приемъ рубки выбираются листовыя и

угнетенныя сосновыя деревья, а также удаляется подлѣсокъ (всего  $\frac{1}{3}$  запаса);

вторымъ приемомъ послѣ появленія всходовъ и достиженія ими 4—5 лѣтъ разрѣживается насажденіе на половину;

и, наконецъ, третій и окончательный приемъ рубки производится года три спустя послѣ частичнаго освѣщенія, т. е. второго приема; передъ вторымъ приемомъ рекомендуется взрыхленіе, а послѣ того, вслучаѣ недостатка всходовъ, — подсѣвъ сѣмянъ.

О количествѣ отводимыхъ ежегодно лѣсоубытковъ можно судить по нижеслѣдующимъ цифрамъ, взятымъ изъ смѣты по отводу лѣсоубытковъ въ 1910 году.

Комаровская и Чаадаевская . . . . .	74. <sup>67</sup> дес.
Сайманская, Канадейская и Рачейская . . . . .	313. <sup>39</sup> "
Муранская . . . . .	44. <sup>0</sup> "
Приволжская, Бетрадская и Царевщинск. . . . .	28. <sup>0</sup> "
Узюковская . . . . .	41. <sup>30</sup> "
	<hr/>
	501. <sup>16</sup> дес.

Что же касается проведенія въ жизнь установленныхъ правилъ отвода, то предложенный Н. К. Генко способъ веденія постепенныхъ рубокъ, строго обоснованный не только теоретически, но имѣющій подъ собой и практическій опытъ, въ теченія десятилѣтія претерпѣвалъ не мало измѣненій и отступленій, въ сущности ничѣмъ не вызываемыхъ и мало на чемъ основанныхъ.

Первоначально при первомъ приемѣ вырубалась лишь незначительная, согласно правиламъ, часть запаса, такъ что первый приемъ носилъ скорѣе характеръ проходныхъ рубокъ, но въ то же время пройденная первымъ приемомъ рубки лѣсоубытка предавалась полному забвенію, а между тѣмъ, при такой незначительной выборкѣ, для полученія какого-то ни было возобновленія разрыхленіе почвы, рекомендуемое правилами, а равно и своевременное дальнѣйшее разрѣживаніе существенно необходимы.

Возобновленіе послѣ такого рода перваго приема, можетъ быть, мѣстами и появлялось, но мѣстные хозяева его не установили, вслѣдствіе чего, приписывая главнымъ образомъ неуспѣхъ слишкомъ слабому освѣщенію, рѣшено было первымъ приемомъ выбирать уже  $\frac{1}{3}$  и даже  $\frac{1}{2}$  запаса.

Увеличивъ степень разрѣживаемости насажденія при первомъ приемѣ, взрыхленіе почвы производили опять-таки въ очень небольшомъ масштабѣ и ко всему тому очень поверхностное, состоявшее лишь въ раздробленіи мотыгами или бороной верхняго слоя (собственно покрова), и только 2 послѣдніе года сталъ примѣняться для разрыхленія почвы лѣсной плугъ Эккерта, которымъ проводятся борозды достаточной глубины и на болѣе значительной площади пройденныхъ первымъ приемомъ сѣмянныхъ лѣсоубытковъ.

Что касается производства послѣдующихъ приемовъ рубки, то они производились лишь какъ исключеніе и безъ достаточныхъ основаній, такъ въ одной изъ дачъ (Чаадаевской) производился, несмотря на отсутствіе подростъ, второй приемъ сѣмянной рубки, при чемъ



вырублена вторая треть запаса (а не половина, какъ требуютъ правила), и результаты получились болѣе чѣмъ печальные, такъ какъ лѣсосѣвка стала лишь покрываться густой и буйно растущей травой, а всходовъ безъ взрыхленія не появилось; въ другой дачѣ (Мурииская) имѣется чуть ли не единственный примѣръ третьяго, окончательнаго приѣма на лѣсосѣвкахъ послѣдняго десятилѣтія, произведеннаго послѣ предварительныхъ культуръ, но результаты получились тоже отрицательные, такъ какъ посадка послѣ рубки погибла почти до 90%, во-первыхъ, благодаря рубкѣ по мелкому сѣтгу и плохой поздней очисткѣ, а во-вторыхъ, сами по себѣ саженцы, благодаря сильному и чрезчуръ продолжительному отѣневію, были очень хилы и не выдержали ни сильнаго освѣщенія, ни нѣсколько неосторожнаго производства самой операціи рубки <sup>1)</sup>.

Кромѣ посадокъ на сѣмянныхъ лѣсосѣвкахъ производились и пробныя посѣвы на взрыхленныхъ мѣстахъ, имѣвшіе полный успѣхъ, но страдающіе отъ отсутствія дальнѣйшаго освѣщенія.

Теперь, что касается возобновленія на лѣсосѣвкахъ постепенной рубки послѣ перваго приѣма различной разрѣженности, то, такъ какъ насажденія эти зачастую имѣютъ до 0,8 полноты, его врядъ ли и можно было ожидать.

И дѣйствительно при осмотрѣ сѣмянныхъ лѣсосѣвокъ, изрѣженныхъ настолько слабо, что ихъ трудно отличить отъ нетронутыхъ рубкою насажденій, всходовъ почти что не наблюдается совсѣмъ; на лѣсосѣвкахъ, разрѣженныхъ выемкой  $\frac{1}{3}$  запаса, замѣчаются уже всходы, но они обыкновенно хилы, и возобновленіе происходитъ на наиболѣе изрѣженныхъ и притомъ взрыхленныхъ мѣстахъ; и, наконецъ, на лѣсосѣвкахъ послѣднихъ лѣтъ, еще болѣе изрѣженныхъ и опять-таки на взрыхленныхъ преимущественно плугомъ Эккерта мѣстахъ, замѣчается въ большинствѣ случаевъ значительное количество всходовъ.

Замѣчено, что всходы, при оставленіи степени разрѣженности насажденія безъ измѣненія, въ извѣстномъ % засыхаютъ, затѣмъ ежегодно количество засохшихъ пополняется новыми, и несомнѣнно то, что условія благопріятныя для появленія всходовъ недостаточны для успѣшнаго дальнѣйшаго ихъ произрастанія.

Относительно вліянія типа насажденій на успѣшность возобновленія можно съ увѣренностью сказать, что успѣшное возобновленіе въ частности на лѣсосѣвкахъ постепенной рубки, при достаточномъ разрѣживаніи, наблюдается во всѣхъ типахъ, и на сухихъ борахъ указаннаго выше характера можно встрѣтить подчасъ очень хорошее возобновленіе, и въ то же время въ насажденіяхъ съ липовымъ подлѣскомъ, признаваемыхъ нѣкоторыми за наиболѣе благопріятный по части естественнаго возобновленія сосны типъ, мѣстами замѣчается полное отсутствіе всходовъ материнской породы, особенно при условіи не предпринятаго заранѣе прорѣживанія или удаленія подлѣска.

Въ общемъ при осмотрѣ лѣсосѣвокъ постепенной руб-

ки, безъ производства особыхъ изслѣдованій и подсчетовъ, получается впечатлѣніе, что при практиковавшемся въ прошломъ чрезчуръ умѣренномъ разрѣживаніи, особенно при отсутствіи разрыхленія почвы, естественное возобновленіе происходитъ недостаточно удовлетворительно.

Я предполагаю также, что если сдѣлать подсчетъ всходовъ на всѣхъ сѣмянныхъ лѣсосѣвкахъ перваго приѣма рубки Самарскаго округа, то подсчетъ представитъ изъ себя такую величину, которая отнюдь не будетъ говорить за успѣшность естественнаго возобновленія сѣмянныхъ лѣсосѣвокъ.

Но правильно ли будетъ, опираясь лишь на полученные такимъ способомъ результаты при извѣстныхъ условіяхъ, сдѣлать окончательный выводъ относительно дальнѣйшей примѣнимости сѣмянныхъ рубокъ вообще?

Мнѣ кажется нѣтъ и вотъ почему. Обратимся къ происходящему въ лѣсныхъ дачахъ естественному возобновленію.

Даже поверхностному или предубѣжденному наблюдателю до очевидности ясно, что естественное возобновленіе сосны во всѣхъ дачахъ округа и при томъ во всѣхъ типахъ, не исключая сухого бора, происходитъ.

Несомнѣнно также, что въ одной и той же дачѣ и при почти сходныхъ условіяхъ мѣстопроизрастанія, то происходитъ, то совершенно отсутствуетъ естественное возобновленіе: въ сухомъ бору подчасъ возобновленіе лучше, чѣмъ въ насажденіяхъ съ тѣнистымъ подлѣскомъ, а въ зеленомошникѣ получается сплошь и рядомъ подростъ очень хилый и искривленный, — несравненно худшій, чѣмъ въ сухомъ бору.

На рядомъ расположенной съ сухимъ боромъ подлуговой террасѣ не замѣчается подростъ, когда на той же лѣсосѣвкѣ въ сухомъ бору прекрасное возобновленіе.

Кромѣ того мы можемъ отмѣтить, что естественное возобновленіе происходитъ въ окнахъ нетронутыхъ насажденій, и на лѣсосѣвкахъ постепенной рубки достаточно изрѣженныхъ, и на лѣсосѣвкахъ сплошной рубки достаточно отѣненныхъ, и, наконецъ, на пожарищахъ съ оставленіемъ на нихъ достаточнаго количества сѣмянниковъ.

Возьмемъ для примѣра Царевщинское имѣніе, которое признается наименѣе благопріятнымъ для естественнаго возобновленія; въ немъ можно найти и на сухихъ борахъ молодняки естественнаго происхожденія (дорога изъ Царевщины въ Курумочь) и достаточное количество всходовъ на разрѣженныхъ сѣмянныхъ лѣсосѣвкахъ въ томъ же типѣ, и хорошее возобновленіе на затѣвленной съ юга сторонѣ сплошной лѣсосѣвки, и, наконецъ, возобновленіе вокругъ оставленныхъ сѣмянниковъ на пожарищѣ.

То же можно наблюдать и въ другихъ дачахъ, при чемъ нельзя не отмѣтить прекрасное возобновленіе затѣвленной съ юга стороны сплошныхъ лѣсосѣвокъ въ дачахъ Сызранскаго уѣзда и не менѣе хорошее возобновленіе подъ липовымъ подлѣскомъ пожарища Комаровской дачи, гдѣ оставлены были сѣмянники.

Изъ всѣхъ приведенныхъ выше наблюденій успѣшности возобновленія можно сдѣлать тотъ выводъ, что

<sup>1)</sup> Замѣчено кромѣ того поврежденіе саженцевъ долгоносиками.



естественное возобновление происходит въ одинаковыхъ типахъ различно, т.-е. несомнѣнно существуютъ условія и помимо условій, присущихъ извѣстному типу, другими словами, при рѣшеніи вопроса о примѣнимо-сти постепенныхъ рубокъ, мало тѣхъ результатовъ, которыя получаютъ путемъ подсчета и ставятся въ связь съ условіями мѣстопроизрастанія, а необходимо еще разобратъ въ вопросъ, почему при одинаковыхъ условіяхъ мѣстопроизрастанія получились не одинаковые результаты, т.-е., опираясь на данныя имѣющагося въ дачахъ естественнаго возобновленія, разобратъ, насколько цѣлесообразно велись сплошныя рубки и, сопоставляя наблюдаемый успѣхъ и неуспѣхъ, найти способы, дѣлающіе примѣненіе ихъ наиболѣе цѣлесообразнымъ.

Нельзя ставить неуспѣхъ естественнаго возобновленія въ зависимость лишь отъ условій мѣстопроизрастанія, другими словами, отъ „мѣстныхъ типовъ“, а необходимо, принявъ во вниманіе и вліяніе вмѣшательства челоѣка, изыскать способы, благодаря которымъ въ каждомъ изъ типовъ мы можемъ-таки скорѣйшимъ путемъ достигнуть происходящаго несомнѣнно въ каждомъ изъ типовъ естественнаго возобновленія.

Размѣры журнальной статьи не даютъ возможности привести на этихъ страницахъ всѣхъ примѣровъ успѣшнаго возобновленія, наблюдаемаго въ дачахъ Самарскаго округа, и потому, ограничившись вышеприведенными данными, я позволю только резюмировать имѣющійся у меня матеріалъ въ слѣдующихъ положеніяхъ, неоспоримость которыхъ должна быть несомнѣнна для всякаго лѣснаго хозяина, хотя бы нѣсколько знакомаго съ условіями произрастанія даннаго района вообще и съ естественнымъ возобновленіемъ въ частности.

1) Условія мѣстопроизрастанія юго-восточнаго района отнюдь не могутъ быть признаны исключаящими возможность естественнаго возобновленія.

2) Естественное возобновление можно наблюдать во всѣхъ типахъ насажденій юго-восточнаго района и сплошь и рядомъ болѣе успѣшное въ такихъ типахъ, которые признаны нашими типологами наименѣе благоприятствующими естественному возобновленію, напр., въ сухомъ бору.

3) Наиболѣе удачное естественное возобновление наблюдается при слѣдующихъ условіяхъ:

а) Въ нетронутыхъ рубкою насажденіяхъ на наиболѣе разрѣженныхъ мѣстахъ (такъ-назыв. „окнахъ“). Отсутствие возобновленія преимущественно замѣчается въ особенно полныхъ насажденіяхъ, и на успѣхъ возобновленія оказываетъ немалое вліяніе степень плотности и толщины верхняго слоя почвы (подстилка), обыкновенно представляющаго войлокообразный мертвый покровъ, а также наличность злаковаго покрова.

б) На сплошныхъ лѣсосѣкахъ возобновление материнскою породою замѣчается около сосѣдней стѣны лѣсосѣки (5—7 сажень), защищающей почву отъ солнца съ южной стороны, при чемъ наиболѣе успѣшное возобновление происходитъ на нѣкоторомъ разстояніи отъ лѣса, и въ разрѣзѣ перпендикулярномъ стѣнѣ лѣса молоднякъ представляетъ трехугольникъ съ болѣе пологой стороною къ лѣсу.

Періодъ возобновленія, точно не изслѣдованный, на наиболѣе быстро возобновляющейся части полосы при особо благоприятныхъ условіяхъ не превышаетъ 5 лѣтъ.

Непремѣннымъ условіемъ успѣшности частичнаго возобновленія сплошныхъ лѣсосѣкъ, при обыкновенно принятой ширинѣ не менѣе 20 сажень, является направленіе лѣсосѣкъ съ запада на востокъ, такъ какъ при этомъ направленіи получается наибольшее отѣненіе вырубленной полосы.

Оставленіе сѣмянниковъ, особенно узкой полосой по серединѣ и вдоль лѣсосѣки, способствуетъ возобновленію.

в) На пожарищахъ, которые занимаютъ нерѣдко громадныя площади, естественное возобновление происходитъ наиболѣе успѣшно при оставленіи достаточнаго количества неповрежденныхъ пожаромъ деревьевъ, играющихъ роль сѣмянниковъ.

г) При практиковавшемся разрѣживаніи сѣмянныхъ лѣсосѣкъ въ 1-мъ пріемѣ менѣе  $\frac{1}{3}$  (мѣстами  $\frac{1}{3}$  и  $\frac{1}{16}$ ) возобновление происходитъ также медленно, какъ и въ нетронутыхъ насажденіяхъ.

При болѣе сильномъ разрѣживаніи ( $\frac{1}{3}$ — $\frac{1}{2}$ ) и при основательномъ удаленіи верхняго покрова, особенно при наличности войлокообразнаго слоя, возобновление обыкновенно начинаетъ появляться въ первый же годъ послѣ взрыхленія почвы, не взирая на сѣмянный годъ, отъ котораго оно зависитъ только въ количественномъ отношеніи.

Замѣчено, что болѣе успѣшное возобновление происходитъ на сѣверной сторонѣ сѣмянной лѣсосѣки, менѣе подверженной сильному освѣщенію.

На успѣшность дальнѣйшаго произрастанія всходовъ оказываетъ неблагоприятное дѣйствіе точно неопредѣленный факторъ,—по всей вѣроятности, отсутствіе дальнѣйшаго освѣщенія.

4) Посѣвъ, при равныхъ условіяхъ и при одинаковыхъ пріемахъ самой работы, менѣе требователенъ при производствѣ его подъ пологомъ разрѣженнаго въ достаточной мѣрѣ насажденія, чѣмъ на открытыхъ мѣстахъ; посѣвъ на открытыхъ мѣстахъ, по крайней мѣрѣ безъ дальнѣйшаго ухода, совсѣмъ не удается. (Самарская губ.)

5) Наблюдается благотворное вліяніе на успѣшность возобновленія близости грунтовыхъ водъ. Хотя изслѣдованія залеганія грунтовыхъ водъ и не производилось, но по даннымъ глубинъ колодцовъ можно придти къ заключенію, что большая успѣшность возобновленія въ Сызранскомъ уѣздѣ много зависитъ отъ неглубокаго залеганія подпочвенныхъ водъ, а также отъ каменистаго субстрата.

6) Изъ условій мѣстопроизрастанія особенное вліяніе оказываетъ на успѣшность возобновленія почвенный покровъ, особенно уплотненіе верхняго слоя почвы, а также разрѣженность полога материнскаго насажденія и отчасти полнота подлѣска, такъ какъ мы уже видѣли, что для возникновенія возобновленія въ нетронутыхъ насажденіяхъ необходимо образование оконъ и что возобновление возникаетъ лишь послѣ поднятія и удаленія уплотненнаго верхняго слоя.

Къ какимъ выводамъ могутъ привести вышеприведен-



ныя положенія, полученныя путемъ самыхъ тщательныхъ наблюденій въ теченіи двухъ лѣтъ при объѣздѣ лѣсныхъ дачъ даннаго района?

Я думаю, что я буду достаточно объективенъ, подводя все сказанное къ слѣдующему.

I. Естественное возобновленіе въ сосновыхъ насажденіяхъ юго-восточнаго района Россіи можетъ происходить и происходить, и нѣтъ никакого основанія естественное возобновленіе считать прерогативомъ болѣе сѣверныхъ районовъ.

II. Несомнѣнно, условія мѣстопроизрастанія оказываютъ не малое вліяніе на успѣхъ возобновленія, такъ какъ съ ними связанъ одинъ изъ важныхъ факторовъ, способствующихъ возобновленію,—наличность влаги въ почвѣ, но въ то же время свѣтъ и тепло оказываютъ не меньшее вліяніе на успѣхъ возобновленія.

III. Соотвѣтственно комбинируя наличность влаги, свѣта, тепла и состояніе почвы и ея покрова, можно создать извѣстныя благоприятныя для возобновленія условія, при которыхъ послѣднее идетъ успѣшно и достаточно быстро.

Такимъ образомъ отнюдь нельзя приписывать условіямъ мѣстопроизрастанія чуть ли не единственное вліяніе на успѣшность возобновленія, какъ это дѣлаютъ типологи. Существуютъ и другіе факторы, ничего общаго съ условіями произрастанія не имѣющие, оказывающіе большое вліяніе на успѣхъ естественнаго возобновленія и даже могущія вліять на измѣненіе условій мѣстопроизрастанія.

Такимъ факторомъ слѣдуетъ считать вмѣшательство человѣка въ жизнь лѣса, направленное не только на уничтоженіе его, а стремящееся всѣми силами придти на помощь природѣ, пополнить тотъ пробѣлъ, который вноситъ человѣкъ, пользуясь лѣсомъ на свои нужды.

Наиболѣе рациональный способъ рубки является однимъ изъ такихъ дѣйствій человѣка, а сѣмяныя рубки ближе всего подходятъ къ тѣмъ приѣмамъ, къ которымъ прибѣгаетъ сама природа, заботясь о вѣчности лѣса.

Отъ способа рубки или даже отъ постановки извѣстнаго типа рубки зависитъ и та комбинація благоприятныхъ условій, о которой было сказано выше и которая можетъ быть создана вмѣшательствомъ человѣка. Разрѣженность и связанный съ нимъ почвенный покровъ, посторонняя примѣсь, состояніе верхняго слоя почвы, все это можетъ быть измѣнено вмѣшательствомъ человѣка въ цѣляхъ болѣе успѣшнаго возобновленія.

Такимъ образомъ большая ошибка полагать, что въ извѣстномъ типѣ насажденія можетъ быть возобновленіе, а въ другомъ нѣтъ.

Есть много примѣровъ, что въ типахъ насажденій, условія мѣстопроизрастанія которыхъ дѣлаютъ ихъ неблагоприятными для естественнаго возобновленія, послѣ вмѣшательства человѣка, выразившагося въ умѣломъ изрѣживаніи насажденія и подготовкѣ почвы (путемъ взрыхленія) къ воспріятію сѣмянъ, возобновленіе становилось вполне возможнымъ и исполнимымъ.

По крайней мѣрѣ опытъ Самарскаго округа показалъ, что, несмотря на приписываемое типамъ насажде-

ній даннаго района неблагоприятное вліяніе на естественное возобновленіе, при достаточномъ изрѣживаніи и глубокомъ взрыхленіи появленіе всходовъ наблюдалось даже и въ несѣмянные годы.

IV. Нѣсколько менѣе выясненнымъ является вопросъ, что необходимо для дальнѣйшаго успѣшнаго произрастанія всходовъ? Въ этомъ направленіи практика Самарскаго удѣльнаго округа даетъ еще меньше данныхъ, уже по той простой причинѣ, что втораго приѣма постепенныхъ рубокъ не производилось почти совсѣмъ.

Кромѣ того, наблюденій за дальнѣйшею жизнью всходовъ производилось тоже очень мало и не принималось почти никакихъ мѣръ, чтобы попытаться содѣйствовать дальнѣйшему успѣшному росту разъ ужъ появившихся всходовъ.

Вопросъ этотъ является кардинальнымъ, и дѣло будущаго—поставить изученіе его на должную высоту.

Многіе противники естественнаго возобновленія утверждаютъ, что въ данномъ районѣ всѣ всходы обречены погибнуть, главнымъ образомъ вслѣдствіе недостатка влаги, зависящаго отъ различныхъ причинъ (малое количество атмосферныхъ осадковъ, вліяніе травы, корней деревьевъ и т. д.).

Я лично думаю, что такой пессимизмъ не имѣетъ подъ собою достаточной почвы. Такъ, напримѣръ, мы наблюдали, что естественное возобновленіе происходитъ и безъ вмѣшательства человѣка, и въ питомникѣ—этихъ искусственныхъ посѣвныхъ площадяхъ—всходы сохраняются даже безъ поливки. Въ питомникахъ, и въ хорошихъ питомникахъ, мы знаемъ, что сѣянцы при первоначальномъ отѣненіи и дальнѣйшемъ небольшомъ взрыхленіи, даже при неглубокой предварительной обработкѣ и безъ поливки, прекрасно растутъ и не гибнутъ; тоже приходится наблюдать и при посѣвахъ, которые подъ покровомъ материнскаго насажденія лучше сохраняются, чѣмъ на открытыхъ мѣстахъ.

Другими словами, можетъ быть и недостаточно изученъ вопросъ о дальнѣйшемъ произрастаніи всходовъ, но нѣтъ и данныхъ утверждать, что всходы обречены на гибель.

V. Замѣна естественнаго возобновленія искусственнымъ является пока совершенно непонятнымъ увлеченіемъ.

Какъ тотъ, такъ и другой способъ не могутъ претендовать на непреложность, между тѣмъ искусственное возобновленіе выдвигается, какъ вполне рациональное средство, и поборники его не считаютъ ни съ площадью, ни съ средствами, ни съ наличностью рабочей силы, а во что бы то ни стало спѣшатъ, не выжидая появленія естественныхъ всходовъ, произвести культуры, далеко не всегда оправдывающіе возлагаемыя на нихъ надежды.

Еще много есть невыясненныхъ вопросовъ въ жизни лѣса вообще и въ отношеніи его возникновенія—въ частности, и главною задачею будущаго должно быть систематическое изученіе этихъ вопросовъ, поставленныхъ широко и обнимающихъ наиболѣе важные моменты лѣсного хозяйства.

II, несомнѣнно, нельзя строить какихъ либо выводовъ



только на основаніи полученныхъ данныхъ о результатахъ какого либо приѣма прежняго хозяйства, а необходимо, детально разобравъ этотъ приѣмъ, поставить его въ такія условія, чтобы можно было бы изучить, насколько онъ рационаленъ по отношенію достиженія известной цѣли, испробовать различныя измѣненія его и изучить вліяніе на него условій мѣстопроизрастанія. Лѣсохозяйственный съѣздъ въ Тулѣ сдѣлалъ постановленіе о необходимости постановки опытовъ въ самыхъ широкихъ размѣрахъ по изученію вліянія различныхъ приѣмовъ рубокъ на естественное возобновленіе въ опытныхъ лѣсничествахъ, но къ сожалѣнію, пока постановленіе это осталось только пожеланіемъ, — опытные лѣсничества удѣляютъ попрежнему все свое вниманіе лишь искусственному возобновленію.

Постановка опытовъ по изученію условій, способствующихъ успѣшному возобновленію, имѣя громадное значеніе, не должна въ то же время исключать возможность продолжать веденіе сѣмянныхъ рубокъ, такъ какъ, рубки эти, по справедливому замѣчанію В. Я. Добровлянскаго, являются наименѣе опаснымъ вторженіемъ челоука въ жизнь лѣса и при неудачѣ возобновленія всегда могутъ быть обращены въ сплошныя рубки съ искусственнымъ возобновленіемъ, этимъ моднымъ и шаблоннымъ способомъ.

И мнѣ подсказываетъ весь мой многолѣтній опытъ, посвященный постоянному выясненію вопросовъ естественнаго возникновенія лѣса, что при болѣе внимательномъ и менѣе предвзятомъ отношеніи къ естественному возобновленію въ юго-восточномъ районѣ, и къ сѣмяннымъ рубкамъ въ частности, совершенно должны отпасть сомнѣнія въ возможности естественнаго возобновленія въ какомъ либо изъ типовъ сосновыхъ насажденій даннаго района, и послѣ изученія причинъ вліяющихъ на успѣшность возобновленія, станетъ за правило слѣдующее положеніе:

*Естественное возобновленіе въ естественно возникшемъ насажденіи возможно вездѣ, и одна изъ главныхъ задачъ лѣсного хозяина — использовать и приспособить условія мѣстопроизрастанія такъ, чтобы они наиболее подходили къ тѣмъ условіямъ, при которыхъ происходитъ возобновленіе въ природѣ.*

Вотъ, можетъ быть, трудная, но несомнѣнно интересная и почтенная задача для присяжнаго лѣсовода.

Не касаясь въ данномъ очеркѣ матеріальной стороны веденія постепенныхъ рубокъ въ сосновыхъ лѣсахъ Самарскаго округа, находящихся въ условіяхъ, при которыхъ полный сбытъ вполне обезпеченъ, я позволю себѣ отвѣтить косвенно на этотъ вопросъ, сдѣлавъ возраженіе на одно изъ положеній статьи въ „Лѣсномъ Журналѣ“ (вып. 4—5) г. Скр.: „Сѣмяныя рубки въ сосновыхъ насажденіяхъ“, являющейся критикой моей статьи такого же названія и указывающей на прямую убыточность и безцѣльность сѣмянныхъ рубокъ.

Не касаясь самыхъ приѣмовъ критики, приписывающей мнѣ такіе выводы и стремленія, которыхъ не только нѣтъ въ моей статьѣ, но о которыхъ я никогда и не могъ помышлять, и носящихъ подчасъ даже личный и узко-корпоративный характеръ, я останавливаюсь лишь на

выводахъ о невыгодности сѣмянныхъ рубокъ, основанныхъ на документальныхъ данныхъ приводимой г. Скр. таблицы.

Внимательно вникнувъ въ эту таблицу, я нашелъ полное подтвержденіе своего взгляда, что голыя цифры иногда и за болѣе значительный промежутокъ времени, а тѣмъ болѣе средне-арифметическій выводъ изъ нихъ могутъ привести къ совершенно ложнымъ выводамъ и быть послушнымъ орудіемъ для предвзятаго доказательства.

Такъ, обращаясь къ таблицѣ г. Скр. и „*гипотетическому*“ расчету, сдѣланному имъ изъ этой таблицы, убыточность постепенныхъ рубокъ сравнительно съ сплошными на основаніи арифметическихъ выкладокъ является какъ бы непреложнымъ фактомъ. Но начиная разбираться въ цифровыхъ данныхъ таблицы и не сваливая ихъ безъ разбора въ одну кучу, а анализируя ихъ, можно придти и къ совсѣмъ другимъ выводамъ.

Прежде всего, большой натяжкой г. Скр., правда объясняемой имъ недостаткомъ времени, было дѣлать свои выводы на основаніи продажи лѣсосѣкъ во всѣхъ насажденіяхъ, а не только сосновыхъ, — выводы о выгоды сплошныхъ сосновыхъ рубокъ передъ постепенными.

Затѣмъ гипотетическій расчетъ, доказывающій, что расходъ на культуры былъ бы значительно меньше убытка, полученнаго отъ предъявленія къ торгамъ постепенныхъ рубокъ, основывается на значительныхъ остаткахъ непроданныхъ постепенныхъ (рубокъ) лѣсосѣкъ и болѣе значительнаго % наддачи для сплошныхъ лѣсосѣкъ, между тѣмъ г. Скр. совершенно умалчиваетъ о томъ, что съ 1901/2 г. смѣтный отпускъ изъ дачи, благодаря новому лѣсоустройству, сильно увеличенъ, что несомнѣнно отразилось и на количествѣ остатковъ, и нѣтъ никакихъ данныхъ предполагать, что при продажѣ всего сосноваго отпуска сплошными лѣсосѣками остатковъ было бы меньше и продавалось бы 65% отъ таксовой стоимости вмѣсто 45%.

Мало того, назначеніе къ продажѣ площади лѣсосѣкъ постепенной рубки, далеко превышающей норму и безъ того сильно повышенной новымъ лѣсоустройствомъ годовой лѣсосѣки (болѣе чѣмъ на 50%), какъ это было въ 1904/5 г., и значительная площадь непроданныхъ сѣмянныхъ лѣсосѣкъ (благодаря наличности въ дачѣ громаднаго количества бурелома) совершенно иначе рисуютъ причину большихъ остатковъ постепенной рубки.

Выводъ г. Скр. тѣмъ болѣе гадателенъ, что изъ 8 лѣтъ въ теченіи 5 лѣтъ продажа сплошныхъ лѣсосѣкъ производилась исключительно въ листовенныхъ и еловыхъ насажденіяхъ, другими словами, г. Скр. сравниваетъ величины несравнимыя.

Что касается превышенія % наддачи при покупкѣ сосновыхъ насажденій лѣсосѣками сплошной рубки, то выводъ г. Скр. тоже крайне одностороненъ. Такъ, обращаясь къ даннымъ 1908/9 г., какъ относящимся исключительно къ сосновымъ насажденіямъ, мы видимъ, что таксовая стоимость одной десятины сплошной рубки 172 р., а постепенной 184 р.



Предполагая, что рубка производилась даже не въ равноцѣнныхъ насажденіяхъ и что при постепенной рубкѣ обыкновенно назначается къ отпуску (1-й приемъ) половина запаса и при томъ наименѣе цѣнная, мы мало погрѣшимъ, если оцѣнку запаса одной десятины насажденій, гдѣ производилась постепенная рубка, опредѣлимъ въ 368 руб.

Сравнивая стоимость запаса насажденій постепенной и сплошной рубки, мы видимъ, что стоимость первого значительно превосходитъ стоимость второго, что можетъ быть объяснено, во-первыхъ, болѣе тщательной таксаціей постепенныхъ рубокъ, во-вторыхъ, болѣе цѣнными насажденіями, гдѣ производилась обыкновенно сѣмянная рубка.

Такимъ образомъ, при такой высокой оцѣнкѣ постепенной рубки, и  $\%$  наддачи естественно долженъ былъ понизиться, да кромѣ при разноцѣнности насажденій врядъ ли можно сравнивать  $\%$  наддачи, что было бы равносильно, если такой же выводъ былъ бы сдѣланъ по отношенію стоимости, наприм., фунта чая и фунта сахара, и потому выводъ, что  $\%$  наддачи уменьшился, благодаря тому или иному способу рубки, можетъ быть названъ нѣсколько опрометчивымъ.

На основаніи вышеизложеннаго можно придти къ заключенію, что и фактическая сторона критики г. Скр. страдаетъ отсутствіемъ объективнаго отношенія, и гипотетическій расчетъ его, такъ смѣло доказавшій прямую невыгодность постепенной рубки, основанъ на черезчуръ свободномъ обращеніи съ цифрами, хотя и за значительное число лѣтъ, но совершенно не проанализированными и искусственно подобранными, а по какимъ причинамъ это сдѣлано, пусть то останется на совѣсти безошаднаго критика.

*Георгій Алексинъ.*

### Лѣсоторговый отдѣлъ.

**Царицынъ.** Настроеніе мѣстнаго лѣснаго рынка начинаетъ оживляться. Съ наступленіемъ строительнаго сезона стали усиленнѣе требоваться подтоварники, полубрусья и необрѣзные теса; что же касается обрѣзныхъ товаровъ, то съ ними дѣла чрезвычайно плохи въ виду плохихъ требованій на Кавказъ и въ склады Донской области. Недавно сюда прибыли первыя бѣляны. Мѣстные лѣсоторговцы, повидимому, рѣшили ждать большаго приплыва товаровъ и только тогда начать заготовку на зиму, хотя нужда въ бѣлянныхъ товарахъ для верхнихъ пристаней Дона ощущается довольно сильно. Въ лѣтнемъ сезонѣ ожидается большой приплавъ изъ заготовочнаго района пиленыхъ товаровъ; это обстоятельство порождаетъ тревогу среди мѣстныхъ лѣсоторговцевъ и вызываетъ справедливыя опасенія за благополучный исходъ торговли пилеными товарами мѣстной заготовки. Цѣны на пиленые товары неустойчивы, въ нихъ замѣтна тенденція къ пониженію.

**Козмодемьянскъ.** Къ 6 іюня сюда приплавлено лѣса 500.000 шт. бревенъ, — приблизительно  $\frac{1}{4}$ ; продавцы назначили цѣны выше прошлогоднихъ на 15%, покупатели

приняли выжидательное положеніе; при сплавѣ на Ветлугѣ разбито 50.000 деревьевъ.

### Изъ лѣсовъ Черниговской губерніи.

Въ районѣ Городнянскаго уѣзда, въ 30—40 верстахъ отъ города Чернигова, сильно развита продажа на мѣстѣ лѣса хлыстами. Въ настоящее время лѣсъ продается по слѣдующимъ цѣнамъ за хлысты:

Диаметръ дерева въ верхнихъ на высотѣ груди.	Сосна.		Дубъ.		Осина.		Береза дровяная.
	Строевая.	Дровяная.	Строевой.	Дровяной.	Строевая.	Дровяная.	
2	Р. К.	Р. К.	Р. К.	Р. К.	Р. К.	Р. К.	Р. К.
3	— 10	— 5	— 20	— 5	— 20	— 5	— 5
4	— 20	— 10	— 40	— 20	— 40	— 15	— 20
5	— 50	— 30	1 20	— 40	— 50	— 20	— 30
6	1 —	— 40	1 90	— 60	1 —	— 50	— 50
7	1 60	— 80	2 80	— 80	1 20	— 60	— 70
8	2 20	1 20	4 —	1 10	1 40	— 80	— 90
9	2 40	1 40	5 —	1 20	1 50	1 —	1 20
10	3 10	1 60	6 —	—	—	—	1 60
11	3 50	1 80	—	—	—	—	2 —
12	4 —	2 —	—	—	—	—	—

*Федоръ Гриневичъ.*

Г. Черниговъ.

### Хроника.

**Къ смѣтѣ лѣснаго департамента на 1912 г.** По первоначальномъ обсужденіи смѣты лѣснаго департамента на 1912 г. въ междувѣдомственномъ совѣщаніи, общая сумма расходовъ по смѣтѣ установлена, примѣрно, въ 30.028.000 р., съ увеличеніемъ, противъ смѣты 1911 г., на 3.105.000 р. Главнѣйшія увеличенія расходовъ по отдѣльнымъ статьямъ смѣты, по сравненію съ 1911 г., намѣчены: на увеличеніе содержанія лѣсной стражи, по закону 15 іюня 1908 года, и на наемъ новой стражи 800.000 р., на содержаніе чиновъ корпуса лѣсничихъ въ губерніяхъ 274.000 р., награды и пособія 125.000 р., на пескоукрѣпительныя и овражныя работы 400.000 р., на строительныя работы и ремонтъ домовъ 118.000 р., на лѣсоустройство 352.000 р., на лѣсныя и культурныя работы 295.000 р., на работы по лѣсовозобновленію вырубаемыхъ лѣсопокупателями площадей въ казенныхъ дачахъ 200.000 р. и на уплату земскихъ и гминныхъ сборовъ 450.000 р.

**О разведеніи кроликовъ.** Въ спб. обществѣ птицеводства г. Алексѣевымъ былъ сдѣланъ интересный докладъ о кролиководствѣ. По мнѣнію докладчика, кроликъ настолько полезное животное, что разведеніе его слѣдуетъ особенно рекомендовать крестьянамъ. Мясо кро-



лика вкусно и питательно, а шкурка звѣрьковъ, убитыхъ зимой, когда шерсть ихъ особенно пышна и красива, идетъ на мѣха, находящіе громадный сбытъ въ видѣ поддѣлки подъ драгоцѣнные мѣха. Франція, усердно занимающаяся обдѣлкой кроличьихъ шкурокъ, получаетъ огромные доходы. У насъ, къ сожалѣнію, нѣтъ заводовъ, обдѣлывающихъ кроличьи шкурки, и это задерживаетъ ростъ кролиководства.

Предстоящій неурожай въ Ставропольской губ. Зима на сѣверномъ Кавказѣ отличалась рѣдкой безснѣжестью, и „житница Кавказа“—Ставропольская губернія, представляющая милліоны пудовъ хлѣба въ новороссійскій портъ для Ближняго Востока и Западной Европы, въ этомъ году не дастъ желанныхъ результатовъ. Въ началѣ весны положеніе еще ухудшилось; посѣвы были захвачены поздними „весенними“ морозами, когда почва успѣла уже очиститься совершенно отъ снѣга, и пораженные ими погибли на значительной площади Благодаренскаго, Медвѣжинскаго и Прасковійскаго уѣздовъ. Часть озими отсѣяна яровыми хлѣбами и масличными растеніями, но не у всѣхъ было зерно въ запасѣ и большая часть посѣвной площади „гуляетъ“. Свободной незасѣянной земли много и въ аренду ее берутъ неохотно и то за небольшую плату; такъ, въ плодороднѣйшихъ мѣстахъ губерніи, гдѣ арендная плата доходила недавно до 25—30 р. за десятину, теперь она пала до 8 р.

Мучнистая роса крыжовника. Въ цѣляхъ ознакомленія сельскихъ хозяевъ съ мѣрами борьбы съ американской мучнистой росой крыжовника, департаментомъ земледѣлія выпущенъ въ свѣтъ плакатъ специалиста Бондарцева „Американская мучнистая роса крыжовника и мѣры борьбы съ нею“. (Цѣна 5 коп.).

Сельскохозяйственныя школы и школы садоводства, сельскохозяйственныя общества и ссудо-сберегательныя и кредитныя товарищества, при коихъ имѣются

сельскохозяйственныя библіотеки, могутъ получить по 1 экз. этого плаката бесплатно, при чемъ съ просьбами о снабженіи этимъ изданіемъ имъ надлежитъ обращаться непосредственно къ мѣстному инспектору сельскаго хозяйства, уполномоченному по сельскохозяйственной части или правительственному агроному, а въ губерніяхъ, въ коихъ названныхъ выше лицъ нѣтъ,—въ мѣстную губернскую земскую управу. Такого же рода учрежденіямъ Прибалтійскаго края и Туркестана слѣдуетъ обращаться въ мѣстныя управленія земледѣлія и государственныхъ имуществъ, а въ Царствѣ Польскомъ—въ центральное общество сельскаго хозяйства, въ Варшавѣ. Прочимъ же учрежденіямъ, могущимъ содѣйствовать ознакомленію населенія съ названою болѣзью, съ просьбами о бесплатной высылкѣ этого плаката надлежитъ обращаться въ департаментъ земледѣлія или въ центральную фитопатологическую станцію, въ С.-Петербургѣ, коими такого рода просьбы и будутъ удовлетворяться по мѣрѣ возможности.

### Справочный отдѣлъ.

#### Предстоящіе торги и поставки.

24 іюня въ петербургскомъ окружн. интенд. управленіи, въ 12 ч., рѣшит. торгъ на поставку 3.276 саж. однополѣнныхъ смѣшан. дровъ.

25 іюня въ главномъ военно-судномъ управленіи, въ 2 ч., торги на поставку однополѣнныхъ дровъ: 1.200 саж. березовыхъ и 50 саж. осиновыхъ.

25 іюня въ петербургскомъ окружн. интенд. управленіи, въ 12 ч., рѣшительный торгъ на поставку дровъ однополѣнныхъ 18.141 саж. и трехполѣн. 813 саж. и 440 пуд. древеснаго угля.

28 іюня въ варшавскомъ окружн. инженерн. управленіи, въ 12 ч., торги на поставку дровъ для воинскихъ зданій инженернаго вѣдомства.

Редакторъ-издатель Н. С. Нестеровъ.

ЛѢСОПИЛЬНЫЯ РАМЫ ДЕРЕВООБДѢЛОЧНЫЯ СТАНКИ  
МАШИНОСТРОИТЕЛЬНАГО ЗАВОДА.



**К.Л.П.ФЛЕКЪ, СЫНОВЬЯ.**  
ПОЛНОЕ УСТРОЙСТВО  
лѣсопильныхъ, фанерныхъ, шелушильных  
заводовъ, столярныхъ, ящичныхъ, упаковочныхъ и т. п. заведеній.  
**БЕРЛИНЪ—РЕЙНИКЕНДОРФЪ—ГЕРМАНІЯ.**  
Корреспонденціи на русскомъ языкѣ. Русскіе каталоги.

По Высочайше утвержденнымъ 6 апрѣля сего года штатамъ Алтайскаго Округа вѣдомства Кабинета Его Величества, учреждаются въ Округѣ **должности Помощниковъ Лѣсничихъ** I и II разрядовъ, коимъ присвоены X и XII классы по чиновпроизводству. Содержаніе I разряда—810 руб. и II разряда—675 руб. (безъ вычетовъ на пенсію и инвалидовъ) и квартира натурою или квартирныя деньги по 180 руб. въ годъ; разъѣздныя деньги особо. На чиновъ, занимающихъ эти должности, распространяются пенсіонныя преимущества по положен. о чинахъ придворнаго вѣдомства.

Имѣется до 50 вакансій, которыя будутъ замѣщены лицами, обладающими специальными лѣсными знаніями въ объемѣ не менѣе курса низшихъ лѣсныхъ школъ лѣсного вѣдомства.

Лица, желающія занять указанныя должности, имѣютъ подавать прошенія на имя Начальника Алтайскаго Округа въ г. Барнаулъ.



## ВЛАДИМІРСКО-РЯЗАНСКОЕ

### Управление Государственными Имуществами

симъ объявляетъ, что въ текущемъ 1911 году назначены торги, безъ переторжки, на продажу лѣса изъ казенныхъ дачъ Владимірской губ., лѣсничествъ:

**Баглачевскаго**—въ Слободскомъ Волостномъ Правленіи, Владимірскаго уѣзда, *26 августа*, на сумму 44.111 руб.; **Судогодскаго**—въ Судогодскомъ Уѣздномъ Полицейскомъ Управленіи, *19 сентября*, на сумму 31.205 руб.; **Тихоновскаго**—въ Демидовскомъ Волостномъ Правленіи, Касимовскаго уѣзда, *30 сентября*, на сумму 34.920 руб.; **Владимірскаго**—въ Слободскомъ Волостномъ Правленіи, Владимірскаго уѣзда, *2 сентября*, на сумму 15.582 руб.; **Антуфьевскаго**—въ Слободскомъ Волостномъ Правленіи, Владимірскаго уѣзда, *9 сентября*, на сумму 89.044 руб.; **Селищенскаго**—въ Покровско-Слободскомъ Волостномъ Правленіи, Покровскаго уѣзда, *23 сентября*, на сумму 73.369 руб.; **Суздальскаго**—въ Иваново-Вознесенскомъ Полицейскомъ Управленіи, *5 сентября*, на сумму 20.734 р.; **Шуйскаго**—въ Шуйскомъ Уѣздномъ Полицейскомъ Управленіи, *6 сентября*, на сумму 16.372 руб.; **Рожновскаго**—въ Выксунскомъ Волостномъ Правленіи, Ардатовскаго уѣзда, *24 сентября*, на сумму 38.085 р.; **Заколпскаго**—въ Заколпскомъ Волостномъ Правленіи, Меленковскаго уѣзда, *12 сентября*, на сумму 22.337 руб.; **Пристанскаго**—въ Елатомскомъ Уѣздномъ Полицейскомъ Управленіи, *21 сентября*, на сумму 72.880 руб.; **Меленковскаго**—въ Меленковскомъ Уѣздномъ Полицейскомъ Управленіи, *10 сентября*, на сумму 11.889 руб.; **Ковровскаго**—въ Ковровскомъ Уѣздномъ Полицейскомъ Управленіи, *17 сентября*, на сумму 39.378 руб.; **Мугрѣвскаго**—въ Вязниковскомъ Уѣздномъ Полицейскомъ Управленіи, *29 сентября*, на сумму 37.160 руб.; **Гороховецкаго**—въ Красносельскомъ Волостномъ Правленіи, Гороховецкаго уѣзда, *13 сентября*, на сумму 5.672 руб.; **Чириковскаго**—въ Нушпольскомъ Волостномъ Правленіи, Александровскаго уѣзда, *22 ноября*, на сумму 6.068 руб. и въ Федорцовскомъ Волостномъ Правленіи, Переславскаго уѣзда, *28 ноября*, на сумму 2.048 руб.; **Александровскаго**—въ Махринскомъ Волостномъ Правленіи, Александровскаго уѣзда, *22 сентября*, на сумму 48.836 руб.; **Сергіевскаго**—въ Сергіево-Посадскомъ Полицейскомъ Управленіи, *15 сентября*, на сумму 53.951 руб.; **Плещеевскаго**—въ Переславскомъ Волостномъ Правленіи, Переславскаго уѣзда, *28 сентября*, на сумму 26.474 руб., и **Переславскаго**—въ Переславскомъ Волостномъ Правленіи, Переславскаго уѣзда, *27 сентября*, на сумму 15.548 руб.

Подробныя условія продажи, предварительно торговъ, можно видѣть во Владимірско-Рязанскомъ Управленіи Государственными Имуществами въ губ. гор. Владимірѣ и въ канцеляріяхъ вышесказанныхъ лѣсничихъ; для осмотра же въ натурѣ продаваемаго лѣса слѣдуетъ обращаться къ тѣмъ же лѣсничимъ и чинамъ лѣсной стражи.

## ВЛАДИМІРСКО-РЯЗАНСКОЕ

### Управление Государственными Имуществами

симъ объявляетъ, что въ текущемъ 1911 году назначены торги, безъ переторжки, на продажу лѣса изъ казенныхъ дачъ Рязанской губ., лѣсничествъ:

**Рязанскаго**—въ Солодчинскомъ Волостномъ Правленіи, Рязанскаго уѣзда, *23 сентября*, на сумму 31.234 руб.; **Егорьевскаго**—въ Поминоскомъ Волостномъ Правленіи, Егорьевскаго уѣзда, *1 сентября*, на сумму 22.399 руб.; **Зарайскаго**—въ Егорьевскомъ Уѣздномъ Полицейскомъ Управленіи, *15 сентября*, на сумму 9.685 руб. и въ Коломенскомъ Уѣздномъ Полицейскомъ Управленіи, *27 сентября*, на сумму 27.550 руб.; **Екшурскаго**—въ Солодчинскомъ Волостномъ Правленіи, Рязанскаго уѣзда, *19 сентября*, на сумму 43.171 руб.; **Липецкаго**—въ Пригороднемъ Волостномъ Правленіи, Сапожковскаго уѣзда, *2 сентября*, на сумму 61.018 руб.; **Сапожковскаго**—въ Можаровскомъ Волостномъ Правленіи, Сапожковскаго уѣзда, *27 августа*, на сумму 33.894 руб.; **Песочинскаго**—въ Песочинскомъ Волостномъ Правленіи, Сапожковскаго уѣзда, *3 октября*, на сумму 10.054 руб. и въ Юштинскомъ Волостномъ Правленіи, Спасскаго уѣзда, *23 августа*, на сумму 5.863 руб.; **Ряжскаго**—въ Скопинскомъ Уѣздномъ Полицейскомъ Управленіи, *12 сентября*, на сумму 6.460 руб. и въ Ряжскомъ Уѣздномъ Полицейскомъ Управленіи, *28 сентября*, на сумму 4.521 руб.; **Государевскаго**—въ Алексѣевскомъ Волостномъ Правленіи, Касимовскаго уѣзда, *22 августа*, на сумму 18.336 руб. и въ Татарскомъ Волостномъ Правленіи, того же уѣзда, *31 августа*, на сумму 9.762 руб.; **Воронцовскаго**—въ Тумскомъ Волостномъ Правленіи, Касимовскаго уѣзда, *18 августа*, на сумму 20.321 руб.; **Касимовскаго**—въ Татарскомъ Волостномъ Правленіи, Касимовскаго уѣзда, *13 августа*, на сумму 8.824 руб. и въ Шостыинскомъ Волостномъ Правленіи, того же уѣзда, *26 августа*, на сумму 15.445 руб.; **Туголецкаго**—въ Лузгаринскомъ Волостномъ Правленіи, Егорьевскаго уѣзда, *3 сентября*, на сумму 42.076 руб.

Подробныя условія продажи, предварительно торговъ, можно видѣть во Владимірско-Рязанскомъ Управленіи Государственными Имуществами въ губ. гор. Владимірѣ и въ канцеляріяхъ вышесказанныхъ лѣсничихъ; для осмотра же въ натурѣ продаваемаго лѣса слѣдуетъ обращаться къ тѣмъ же лѣсничимъ и чинамъ лѣсной стражи.



Адресъ для телеграммъ: КРУЛЛЬ, РЕВЕЛЬ.

Заводъ основанъ въ 1865 г.

Акціонерное Общество машиностроительнаго завода

# ФРАНЦЪ КРУЛЛЬ въ Ревелѣ.

СПЕЦІАЛЬНОСТИ ЗАВОДА:

## ЛѢСОПИЛЬНЫЯ РАМЫ.

1. Постоянныя съ нижнимъ приводомъ.
2. Одноэтажныя (переносныя) съ боковымъ приводомъ.
3. Переносныя на деревянныхъ станинахъ.

Комплектное оборудованіе лѣсопильныхъ заводовъ.  
Паровые котлы. Паровыя машины.  
Трансмиссіи и приводы.

Разныя машины  
для  
обработки дерева.

Ленточныя пилы.  
Строгальныя станки.  
Фрезерныя и пр.  
станки.

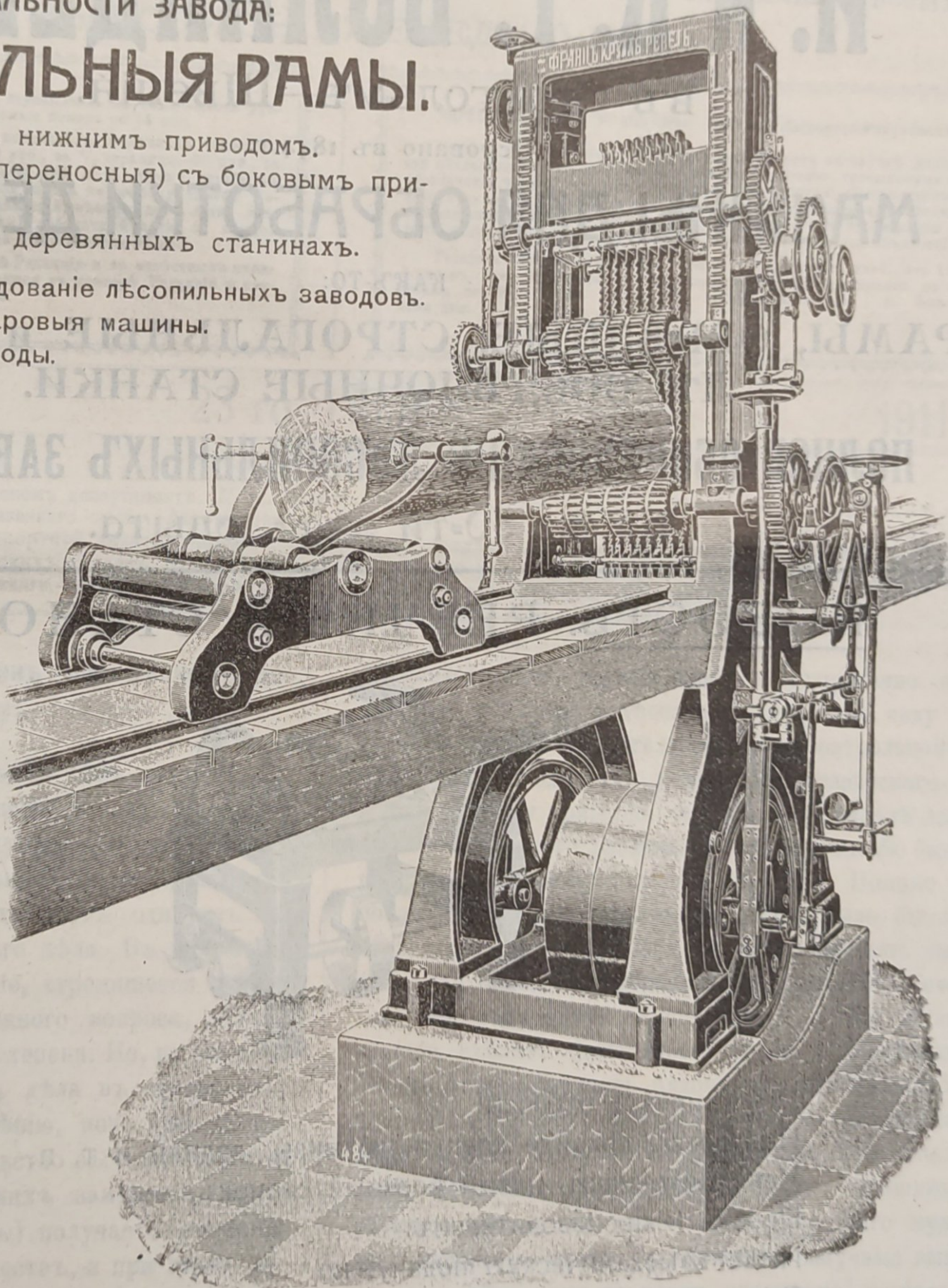
Машины для  
изготовленія дре-  
весной шерсти.

Упаковочныя прессы  
для древесной  
шерсти.

Гонтовыя машины  
для пиленнаго и  
строганнаго гонта.

Машины для  
изготовленія штука-  
турной драни.

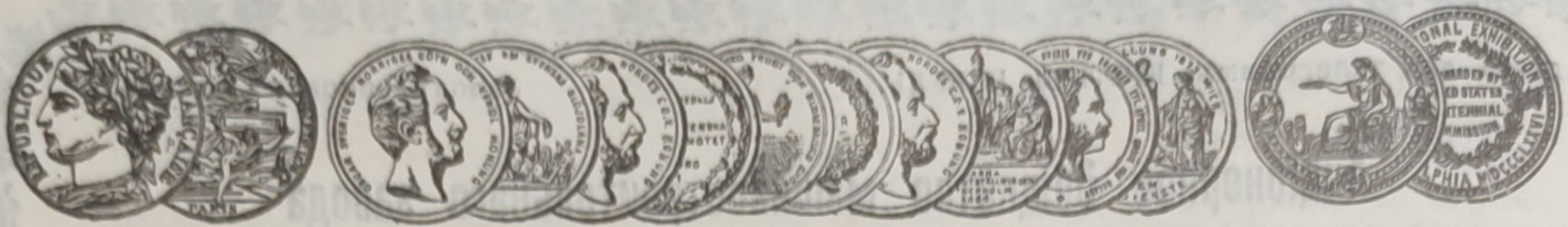
Спеціальныя  
машины для  
РѢЗКИ ШПАЛЪ  
и пр., и пр.



АКЦІОНЕРНОЕ ОБЩЕСТВО МАШИНОСТРОИТЕЛЬНОГО ЗАВОДА

# „ФРАНЦЪ КРУЛЛЬ“ въ Ревелѣ.





АКЦ. ОБЩ. МАШИНОСТРОИТЕЛЬНЫХЪ ЗАВОДОВЪ

# И. И. К. Г. БОЛИНДЕРЪ

въ Стокгольмѣ—Швеція.

Основано въ 1844 г.

МАШИНЫ ДЛЯ ОБРАБОТКИ ДЕРЕВА,

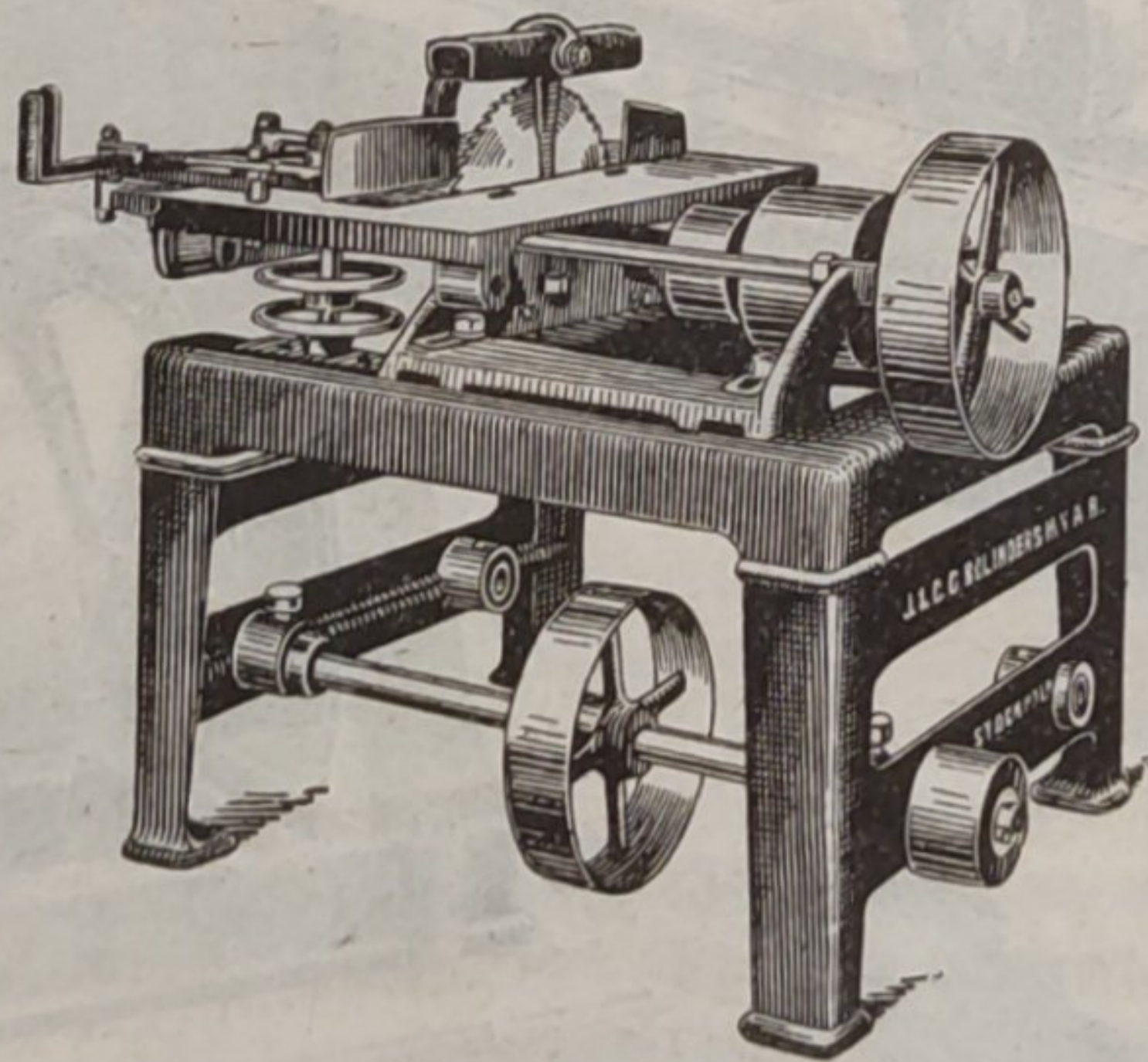
КАКЪ-ТО:

РАМЫ, ОБРѢЗНЫЕ, СТРОГАЛЬНЫЕ и ДРУГІЕ  
ЛѢСООБДѢЛОЧНЫЕ СТАНКИ.

ПОЛНОЕ ОБОРУДОВАНИЕ ЛѢСОПИЛЬНЫХЪ ЗАВОДОВЪ.

Болѣе 50-ти лѣтъ опыта.

НОВОСТЬ. РЕЕЧНЫЙ СТАНОКЪ.



Утилизируйте отбросы!

Изъ реекъ дѣлайте клепки, карнизы, дражки и т. п.

Испытайте нашъ новый реечный станокъ.

Простъ и производителенъ.

Имѣетъ механическую подачу, но

Безъ роликовъ, рычаговъ и т. п., вслѣдствіе чего

Столъ совершенно открытъ и свободенъ.

Контора „БОЛИНДЕРЪ“, Невскій пр., № 21, С.-Петербургъ.

Телефонъ № 127-62.

