

ЛѢСОПРОМЫШЛЕННЫЙ ВѢСТНИКЪ.

ЖУРНАЛЪ ЛѢСНОГО ХОЗЯЙСТВА, ЛѢСНОЙ ПРОМЫШЛЕННОСТИ И ТОРГОВЛИ ЛѢСОМЪ.
ВЫХОДИТЬ ЕЖЕНЕДѢЛЬНО.

ПОДПИСНАЯ ЦѢНА съ доставкой и пересылкой: на годъ—шесть руб-лей и на полгода—четыре рубля; отдѣльные номера по 25 коп.

ЗА НАПЕЧАТАНІЕ ОБЪЯВЛЕНІЙ на послѣднихъ страницахъ взимается за одинъ разъ: за цѣлую страницу—30 руб., за $\frac{1}{2}$ страницы—20 руб., за $\frac{1}{4}$ страницы—12 руб., за $\frac{1}{8}$ страницы—8 руб. и за строку петита въ 25 буквъ—20 к. При повтореніи дѣлается скидка по особому тарифу Редакціи. За пересылку отдѣльныхъ объявленій, вѣсомъ до 1 лота, взимается по 70 коп. и по 35 коп. за каждый добавочный лоть, съ каждой сотни экземпляровъ. За перемѣну адреса уплачивается 60 коп.

ПОДПИСКА ПРИНИМАЕТСЯ въ конторѣ Редакціи и въ извѣстныхъ книжныхъ магазинахъ. Объявленія принимаются въ конторѣ Редакціи и конторахъ объявленій Петербурга и Москвы.

АДРЕСЪ РЕДАКЦІИ И КОНТОРЫ: Москва, Петровско-Разумовское.

Статьи, присылаемыя для напечатанія, могутъ въ случаѣ надобности подвергаться сокращеніямъ и измѣненіямъ. Статьи, присылаемыя безъ обозначенія условій гонорара, считаются бесплатными. Статьи, признанныя Редакціей неудобными для напечатанія, сохраняются 3 мѣсяца и возвращаются авторамъ за ихъ счетъ. О присылаемыхъ въ Редакцію новыхъ книгахъ даются въ журналѣ отзывы или помѣщаются объявленія.

Редакція открыта ежедневно, кромѣ праздничныхъ дней, отъ 11 до 4 часовъ дня. Для личныхъ объясненій редакторъ принимаетъ по субботамъ отъ 6 до 7 час. вечера и по воскресеньямъ отъ 1 до 2-хъ часовъ дня.

№ 32.

11-го АВГУСТА.

1911 г.

СОДЕРЖАНІЕ.

Нъ устройствѣ и ревизіи казенныхъ лѣсныхъ дачъ Новгородской губерніи. В. П. Корша. — Инструкція о порядкѣ отпуска древесныхъ саженцевъ и сѣмянъ изъ казенныхъ лѣсничествъ. — Лѣсоторговый отдѣлъ. Ввозъ лѣса въ Великобританію за 7 мѣсяцевъ 1911 г. — Кременчугъ. И. Я. — Операциі фирмы „Н. Русановъ сынъ“ за 1910 г. — Операциі мезенскаго лѣсопромышленнаго общества А. Ружникова за 1909/10 г. — Операциі компаніи онежскаго лѣснаго торговаго общества „Сурковъ и Шергольдъ“ за 1910 г. — Хроника. Второй южно-русскій меліорационный сѣздъ. — Доходъ отъ казенныхъ лѣсовъ за 5 мѣсяцевъ 1911 г. — Сѣверное акціонерное общество писчебумажной и лѣсной промышленности. — Объ увеличеніи капитала т-ва архангельскаго лѣсопильного завода. — Тарифъ на виноградныя тычины. — Медководье на Камѣ. — Строительно-промышленное акціонерное общество въ Москвѣ. — Новыя книги. — Справочный отдѣлъ. — Предстоящіе торги и поставки. — Объявленія.

Нъ устройствѣ и ревизіи казенныхъ лѣсныхъ дачъ Новгородской губерніи.

Инструкція для устройства казенныхъ лѣсовъ требуетъ опредѣленія приблизительной лѣсности мѣстности (уѣзда, если дача въ срединѣ уѣзда и нѣсколькихъ ближайшихъ уѣздовъ, если она лежитъ вблизи границы уѣзда); въ этомъ году пришлось опредѣлить лѣсность Тихвинскаго у., Новгородской губ., и Новолadoжскаго у., Петербургской губ., при чемъ оказалось, что процентъ лѣсности перваго (по даннымъ земской статистики) $75,8\%$, а втораго $58,2\%$; лѣсность же казеннаго владѣнія въ первомъ $47,3\%$, а во второмъ (по даннымъ Петербургско-псковскаго управления земледѣлія) $46,1\%$, лѣсность устраиваемой „Сборной Имоловской дачи“ (по даннымъ лѣсоустроительной партіи) всего $16,3\%$.

Болотъ (неудобныхъ пространствъ) по тѣмъ же даннымъ:

	Всего.	Въ казен. владѣніи.
въ Тихвинскомъ у.	$16,1\%$	$51,8\%$
„ Новолadoжскомъ у.	$18,1\%$	$53,3\%$
„ Сборн. Имоловской д.	$83,1\%$	

Такимъ образомъ устраиваемая дача оказалась не только самымъ безлѣснымъ мѣстомъ среди двухъ уѣз-

довъ, но и вообще казенное лѣсовладѣніе отличается меньшею лѣсностью, чѣмъ остальная окружающая мѣстность.

Заинтересованные вопросомъ, представляетъ ли замѣченное явленіе случайный фактъ или оно характерно вообще для всей Новгородской губ., воспользовавшись земскими статистическими данными, мы составили сводную таблицу (смотри стр. 2).

Изъ помѣщенной на слѣдующей страницѣ таблицы видно, что кромѣ Тихвинскаго у. еще Бѣлозерскій и Устюжскій уѣзды отличаются тѣмъ, что въ нихъ казенное владѣніе менѣе лѣсисто, чѣмъ весь уѣздъ въ среднемъ, а въ уѣздахъ: Тихвинскомъ, Старорусскомъ и Устюжскомъ процентъ лѣсности казеннаго владѣнія даже ниже 50% , т.-е., если принять опредѣленіе проф. Орлова, что лѣсной дачей называется владѣніе, въ которомъ по площади преобладаетъ лѣсъ надъ другими видами угодій, то въ среднемъ въ этихъ уѣздахъ казенное владѣніе не въ правѣ претендовать даже на наименованіе лѣсовладѣнія.

По лѣсности всѣ уѣзды губерніи можно соединить въ слѣдующія группы:

Старорусскій	} отъ 23 до 45%
Новгородскій	
Демянскій	

Названіе уѣздовъ.	Общая ихъ площадь.	ЛѢСОВЪ.		Неудобныхъ пространствъ (болотъ).	Процентъ лѣсности.	Казенное владѣніе.				
		Суходольнаго.	Болотнаго.			Общая его площадь.	ЛѢСОВЪ.		Неудобныхъ пространствъ (болотъ).	Процентъ лѣсности.
							Суходольнаго.	Болотнаго.		
1. Новгородскій	969.280	323.554	75.467	152.630	41	148.466	93.028	9.313	38.330	76
2. Тихвинскій	1.636.744	1.239.856	—	263.064	76	130.526	62.070	—	67.634	48
3. Бѣлозерскій	1.294.286	707.650	295.105	172.433	79	198.630	86.735	59.157	51.842	73
4. Кирилловскій	1.311.820	762.594	157.588	147.498	70	127.998	82.561	34.956	10.047	91
5. Старорусскій	850.885	197.381	—	143.913	23	268.102	120.724	—	109.776	45
6. Крестецкій	800.325	454.929	51.683	85.510	63	163.929	95.098	24.251	43.057	72
7. Валдайскій	608.231	328.962	—	111.460	54	39.028	29.516	—	8.434	75
8. Демянскій	441.107	161.994	13.639	38.582	39	36.234	23.851	2.579	8.309	72
9. Боровичскій	933.470	573.873	—	96.061	61	23.149	17.037	—	5.541	73
10. Устюжскій	1.175.161	577.540	190.935	219.079	65	195.250	59.395	21.763	12.784	41
11. Череповецкій	757.304	279.439	119.514	57.820	52	102.474	54.237	29.349	18.479	81
Всего	10.778.613	5.607.772	903.931	1.488.050	60	1.433.786	724.252	181.368	374.233	63

Череповецкій .
 Валдайскій .
 Крестецкій . } отъ 50 до 65%
 Боровичскій .
 Устюжскій .
 Кирилловскій .
 Тихвинскій . } отъ 70 до 80%
 Бѣлозерскій .

По лѣсности же казеннаго владѣнія они распределяются такъ:

Устюжскій .
 Старорусскій . } отъ 40 до 50%
 Тихвинскій .
 Демянскій .
 Боровичскій .
 Крестецкій . } отъ 70 до 80%
 Валдайскій .
 Бѣлозерскій .
 Новгородскій .
 Череповецкій . } свыше 80%
 Кирилловскій .

По всей губерніи въ среднемъ угодья распределяются такъ:

	Въ казен. владѣніи.	
Лѣсу	60%	63%
Неудобныхъ земель (болотъ) .	14%	26%
Остальныхъ угодій	26%	11%

при чемъ казенныя болота составляютъ 25% (четверть) всѣхъ болотъ губерніи.

Или иначе, распределеніе угодій губерніи таково:

	Въ казен. владѣніи.	
Суходольнаго лѣса	52%	51%
Болотнаго лѣса	8%	12%
Болотъ (неудобн. простр.)	14%	26%
Остальныхъ угодій	26%	11%

} 22% } 38%

при чемъ казенный болотный лѣсъ составляетъ 20% (пятую часть) отъ всѣхъ болотныхъ лѣсовъ губерніи.

Изобиліе болотъ въ Новгородской губ. не является страннымъ, оно географически объяснимо: эта губернія занимаетъ южную часть такъ назыв. озерной области, въ которой большинство небольшихъ или мелкихъ озеръ наполнились торфомъ и успѣли превратиться въ болота.

Исключительное обиліе болотъ, находящихся въ казенномъ владѣніи, объясняется историческимъ ходомъ образованія казенныхъ дачъ изъ прежнихъ населенныхъ казенныхъ имѣній, при чемъ при надѣленіи землею казенныхъ крестьянъ послѣ ихъ освобожденія къ нимъ по преимуществу отходили суходолы и суходольный лѣсъ, а въ казнѣ оставались болота и лѣсъ болотный (новѣйшее образованіе земельного фонда не составило въ этомъ отношеніи исключенія).

Въ виду того, что въ Новгородской губ. нерѣдкость дачи съ лѣсностью 16% или около этого, особенно если имѣть въ виду дачи, подлежащія устройству (лучшія дачи уже устроены), возникаетъ вопросъ, насколько приложима къ подобнымъ болотнымъ дачамъ инструкция для устройства лѣсовъ,—вѣдь чѣмъ полиће и лучше она будетъ отвѣчать потребностямъ лѣсовъ, тѣмъ меньше будетъ пригодна для болотъ.

Представляются возможными два исхода:
 1) исключить изъ площади устройства болота, насильственно превращая дачи въ лѣсныя, и
 2) изслѣдовать входящія въ составъ дачъ болота при устройствѣ и ревизіи лѣсовъ.

Первый исходъ представляетъ слѣдующіе практическія неудобства: выдѣленіе и привязка лѣсныхъ участковъ, часто расположенныхъ островами среди болотъ, потребуетъ мѣшкотныхъ и дорогихъ подготовительныхъ къ лѣсоустройству работъ; болотные лѣса,

тѣсно связанные съ окрестнымъ болотомъ, окажутся не полно изслѣдованными и съ самой важной практической стороны, именно со стороны возможности ихъ меліораціи; наконецъ, есть и чисто фискальное соображеніе, осуждающее этотъ исходъ: насколько охотно земства исключаютъ изъ обложенія болота, вошедшія въ площадь устройства, настолько же неохотно они соглашаются на это, если болота исключаются изъ площади устройства.

Второй исходъ—изслѣдованіе казенныхъ болотъ губерніи—представитъ слѣдующія выгоды: послѣ устройства и ревизіи всѣхъ казенныхъ дачъ окажутся изслѣдованными четвертая часть всѣхъ болотъ губерніи, расположенныхъ при томъ во всѣхъ ея уѣздахъ, и пятая часть ея болотныхъ лѣсовъ, повидимому имѣющихъ отъ болотъ и заболачиванія крупное защитное значеніе.

Предполагая вступить въ борьбу со стихіей, каковой для Новгородской губ. являются ея болота, успѣха можно ожидать только въ томъ случаѣ, если всѣ работы, начиная съ постановки первой вѣхи для изслѣдованія и кончая послѣднею лопатою земли, вынутой для очистки осушительныхъ канавъ, будутъ вестись *планомѣрно*.

Для этого необходимо выработать программу рекогносцировочнаго предварительнаго изслѣдованія казенныхъ болотъ; программа должна быть чисто мѣстная, строго рассчитанная только для новгородскихъ болотъ, и для выработки ея отнюдь не нужно командировать кого либо на Понтійскія болота. Въ дополненіе программы слѣдуетъ на мѣстѣ же выработать инструкцію для ея выполненія возможно полную и подробную,—инструкція особенно необходима для того, чтобы получить результаты пригодные для послѣдующихъ детальнаго изслѣдованій и проектовъ осушекъ и чтобы имѣть результаты удобно сравнимые между собою.

Особенное вниманіе должно быть обращено на изслѣдованіе всѣхъ естественныхъ водотоковъ,—ручьевъ и рѣчекъ; обслѣдованіе ихъ должно занять видное мѣсто въ общей программѣ для изслѣдованія болотъ.

Нечего и думать, чтобы подобныя крупныя работы могли обойтись совѣмъ безъ затратъ; можно только съ увѣренностью сказать, что специальная рекогносцировка всѣхъ казенныхъ болотъ губерніи обойдется дороже попутнаго изъ изслѣдованія при устройствѣ и ревизіи дачъ.

Подробность изслѣдованія должна быть рассчитана такъ, чтобы работы могли быть выполняемы на той же площади, какая служитъ нормой для лѣсоустроительныхъ работъ вообще, т. е. 4.000 десятинъ на сѣмщика и 8.000 дес. на таксатора, считая безразлично съ лѣсомъ или безъ лѣса устраиваемая площадь. При ревизіи желательнo было бы нѣсколько понизить существующія нормы, считая по 6.000 дес. на сѣмщика и по 12.000 дес. на таксатора.

Чрезвычайно желательнo было бы ввести въ составъ лѣсоустроительныхъ партій по одному специалисту по изслѣдованію болотъ (гидротехнику), полагая на него тѣ же площади, что и на сѣмщика, и предполагая,

что онъ можетъ явиться инструкторомъ при производствѣ изслѣдованія.

Въ случаѣ успѣшнаго исполненія работъ по изслѣдованію болотъ было бы справедливо послѣ признанія работъ удовлетворяющими своему назначенію со стороны компетентнаго въ томъ учрежденія выдавать добавочное вознагражденіе участникамъ работъ, что нѣсколько улучшило бы жалкое положеніе лѣсоустроительнаго межевого персонала и способствовало бы привлеченію лучшихъ силъ на эти трудныя работы.

Программа и инструкція для рекогносцировочнаго изслѣдованія болотъ послѣ испытанія ихъ въ теченіе одного лѣсоустроительнаго сезона и послѣ внесенія въ нихъ измѣненій и исправленій указанныхъ, практикой, могли бы быть утверждены для выполненія работъ на будущее время; кромѣ того въ самую инструкцію для устройства лѣсовъ могли бы быть для Новгородской губ. внесены тѣ измѣненія, которые необходимы для согласованія обѣихъ работъ: устройства лѣсовъ и изслѣдованія болотъ.

Вл. Коршъ.

Гор. Новгородъ.

Инструкція о порядкѣ отпуска древесныхъ саженцевъ и сѣмянъ изъ казенныхъ лѣсничествъ.

§ 1. Для удовлетворенія потребностей частныхъ лицъ и обществъ въ посадочномъ матеріалѣ и сѣменахъ какъ древесныхъ, такъ и кустарныхъ растений, казеннымъ лѣснымъ управленіемъ содержатся питомники и склады, открываемые лѣснымъ департаментомъ.

§ 2. Свѣдѣнія о мѣстахъ нахожденія питомниковъ и складовъ древесныхъ сѣмянъ ежегодно публикуются лѣснымъ департаментомъ въ „Извѣстіяхъ Главнаго Управленія Землеустройства и Земледѣлія“, въ „Сельскомъ Вѣстникѣ“, а также и въ столичныхъ и провинціальныхъ изданіяхъ, и рассылаются отдѣльными оттисками въ губернскія и уѣздныя земскія управы, лѣснымъ и сельскохозяйственнымъ обществамъ и тѣмъ корреспондентамъ лѣснаго департамента и департамента земледѣлія, которые пожелаютъ имѣть такое объявленіе и съ этою цѣлью сообщать свои адреса.

§ 3. Управленія земледѣлія и государственныхъ имуществъ, въ районѣ которыхъ находятся питомники и склады сѣмянъ, дѣлаютъ два раза въ годъ, передъ весеннимъ и осеннимъ періодами лѣсокультурныхъ работъ, дополнительныя объявленія какъ о цѣнахъ на лѣсокультурные матеріалы, такъ и о количествѣ его, имѣющемся къ отпуску на нужды частнаго лѣсоразведенія въ каждомъ изъ питомниковъ и сѣменныхъ складовъ.

§ 4. Съ заявленіями объ отпускѣ культурнаго матеріала заказчики обращаются непосредственно къ завѣдывающимъ питомниками и складами (§ 3) или же въ мѣстныя управленія земледѣлія и государственныхъ имуществъ.

§ 5. Въ заявленіи обозначаются: 1) имя, отчество, фамилія и адресъ заказчика; 2) количество культур-

наго матеріала, отдѣльно по породамъ и возрасту; 3) почтовая или желѣзнодорожная станція или пристань, куда должны быть направлены матеріалы; 4) адресъ для отправки дубликата накладной, и 5) указаніе заказчика на то, желаетъ ли онъ получить требуемый имъ матеріалъ для весенней или же осенней культуры того года, въ которомъ подается заявленіе.

§ 6. Причитающіяся за требуемый матеріалъ деньги уплачиваются при самомъ заказѣ по расчету, сдѣланному на основаніи объявленныхъ цѣнъ. Исполненіе заказовъ по наложеннымъ платежамъ не допускается.

§ 7. Безденежные отпуска культурнаго матеріала въ количествѣ, возможномъ по состоянію питомниковъ и сѣменныхъ складовъ, крестьянамъ, крестьянскимъ обществамъ, церковнымъ причтамъ, сельскимъ школамъ и другимъ учебнымъ заведеніямъ, казеннымъ вѣдомствамъ, земскимъ и общественнымъ учрежденіямъ и на устройство праздниковъ древонасажденія производятся: а) на сумму свыше 10 руб.—властью управленій земледѣлія и государственныхъ имуществъ, б) на сумму до 10 руб.—властью завѣдывающихъ питомниками и складами.

§ 8. На работы по укрѣпленію песковъ и овраговъ изъ торговыхъ питомниковъ и сѣменныхъ складовъ отпускъ лѣсокультурнаго матеріала производится бесплатно по требованію лѣсного чина, завѣдывающаго этими работами, на сумму до 25 руб., а изъ питомниковъ и складовъ, находящихся въ вѣдѣніи песчано-овражной партіи,—въ мѣрѣ дѣйствительной необходимости, указанной тѣмъ же чиномъ.

§ 9. Заявленія объ отпускѣ культурнаго матеріала подаются до 1 января для весеннихъ культуръ и до 1 іюля для осеннихъ культуръ.

§ 10. Заказы на матеріалы, поименованные въ объявленіяхъ (§ 3), удовлетворяются въ зависимости отъ имѣющейся въ питомникахъ и складахъ наличности матеріаловъ. Для надобностей сѣмяноторговцевъ и частныхъ содѣжателей питомниковъ и древесныхъ школъ отпускаются лишь сѣмена и дички плодовыхъ породъ.

§ 11. При удовлетвореніи требованія на лѣсокультурные матеріалы, поименованные въ объявленіяхъ (§ 3), заказчику дается безденежно печатное наставленіе о разведеніи тѣхъ древесныхъ и кустарныхъ породъ, какія ему отпускаются.

§ 12. Завѣдывающимъ питомниками или складами, а также и всѣмъ прочимъ чинамъ казеннаго лѣсного управленія, на которыхъ будетъ возложенъ общій надзоръ или ближайшее наблюденіе за исполненіемъ заказовъ, вмѣняется въ обязанность строго слѣдить за тѣмъ, чтобы отпускаемый матеріалъ былъ доброкачественный и чтобы при отправкѣ заказчикамъ матеріалы были соотвѣтственнымъ образомъ и тщательно упакованы.

§ 13. Переписка по снабженію сѣменами и посадочнымъ матеріаломъ, на основаніи настоящей инструкціи, не подлежитъ оплатѣ гербовымъ сборомъ.

Лѣсоторговый отдѣлъ.

Ввозъ лѣса въ Великобританію за 7 мѣсяцевъ 1911 года.

За первые семь мѣсяцевъ (январь—іюль) текущаго года въ Великобританію привезено лѣса 4.301.754 лодъ, противъ 4.606.208 лодъ въ 1910 г., 4.042.021 лодъ въ 1909 г. и 4.673.227 лодъ въ 1908 г., т.-е. меньше прошлогодняго на 304.454 лодъ, или на 6.8% (лодъ=50 куб. фунт.), при чемъ главнымъ образомъ сократилось поступленіе рудничныхъ стоекъ, а затѣмъ пиленнаго лѣса.

Общая цѣнность текущаго ввоза лѣса опредѣляется въ 10.758.928 фунт. стерлинговъ (около 101.240.000 руб.), противъ 11.072.951 фунт. стерлинговъ въ 1910 г., 9.441.439 фунт. стерл. въ 1909 г. и 10.855.615 фунт. стерл. въ 1908 г., т.-е. сравнительно съ прошлымъ годомъ цѣнность ввоза сократилась всего на 2.8%.

Послѣдовавшія противъ минувшаго года измѣненія въ количествѣ и цѣнности привоза различныхъ сортовъ лѣса представляется въ слѣдующемъ видѣ (знакъ — означаетъ сокращеніе привоза, а + увеличеніе его противъ 1910 г.).

	Количество.		Цѣнность.	
	Лодъ.	Фунт. стерлинг.	Фунт. стерлинг.	
Круглаго и тесанаго лѣса	— 42.439	— 116.830	+ 116.830	
Рудничныхъ стоекъ	— 171.288	— 187.856	— 187.856	
Пиленаго и колотаго	— 90.927	— 242.997	— 242.997	
Клепки	+ 1.519	+ 30.156	+ 30.156	
Акажу (тоня)	+ 11.699	+ 102.275	+ 102.275	
Прочихъ сортовъ лѣса	— 7.657	+ 14.290	+ 14.290	

Въ истекшемъ іюлѣ поступленіе рудничнаго матеріала подверглось значительному уменьшенію; движеніе же пиленнаго лѣса осталось на прежнемъ пониженномъ уровнѣ.

По странамъ отправленія нынѣшній лѣсной ввозъ за 7 мѣсяцевъ, въ сравненіи съ соотвѣтственнымъ періодомъ минувшаго года, представляется въ приложенной таблицѣ.

	Количество.		Цѣнность.	
	1910 г.	1911 г.	1910 г.	1911 г.
Круглый и тесаный лѣсъ.	Л о а д ъ .		Фунт. стерл.	
Россія	179.714	117.765	376.404	306.066
Швеція	10.513	14.606	23.509	28.462
Норвегія	18.131	20.519	39.151	41.757
Германія	75.494	61.392	224.957	202.868
Соединен. Штаты	98.352	121.046	551.962	650.372
Брит. О.-Индія	22.994	24.350	377.652	412.522
Канада	16.253	16.559	113.502	126.390
Другія страны	17.633	20.408	213.188	268.718
Итого	439.084	396.645	1.920.325	2.037.155
Кромѣ того:				
Руднич. стоекъ	1.603.752	1.432.464	1.727.653	1.539.797
Итого	2.042.836	1.829.109	3.647.978	3.576.952
Пиленый, строганый и колотый лѣсъ.				
Россія	1.056.246	999.159	2.760.671	2.641.334
Швеція	529.029	492.881	1.413.356	1.296.140
Норвегія	192.040	194.474	644.001	652.062
Соединен. Штаты	250.271	278.757	997.198	1.089.950
Канада	444.373	440.976	1.292.396	1.260.756
Другія страны	91.413	66.398	317.351	241.734
Итого	2.563.372	2.472.645	7.424.973	7.181.976
Всего кругл., пиленнаго и пр. лѣса.	4.606.208	4.301.754	11.072.951	10.758.928

Разные материалы:

Кленка	60,236	61,755	298,325	328,481
Акажу, тонн	45,800	57,499	373,171	475,446
Прочій лѣсъ	107,799	100,142	663,816	678,106
Всего лѣса.	—	—	12,408,263	12,240,961
Кромѣ того:				
Деревиц. налѣлн . . .	—	—	1,313,259	1,460,268

Привозъ лѣса изъ Россіи нынѣ сократился болѣе, чѣмъ изъ другихъ странъ. За семь мѣсяцевъ этого года изъ Россіи привезено лѣса всего 1.116.924 лодъ, противъ 1.235.960 лодъ въ 1910 г., 1.081.147 лодъ въ 1909 г. и 1.082.766 лодъ въ 1908 г.; цѣнность этого ввоза составляетъ 2.947.400 фунтовъ стерлинговъ, противъ 3.137.075 фунт. стерл. въ 1910 г., 2.583.008 фунт. стерл. въ 1909 г. и 2.567.366 фунт. стерл. въ 1908 г.; слѣдовательно, въ количественномъ отношеніи нынѣшній ввозъ русскаго лѣса понизился на 9% и по цѣности—на 6%; въ такихъ же приблизительно процентныхъ отношеніяхъ выражалось это сокращеніе оборотовъ и за первыя шесть мѣсяцевъ текущаго года. Въ послѣдовавшемъ сокращеніи движенія русскаго лѣса лишь въ слабой степени отразилась, между прочимъ, происшедшая въ іюль забастовка портовыхъ рабочихъ въ кронштадтскомъ и с.-петербургскомъ портахъ.

Поступленіе лѣса изъ Норвегіи удержалось приблизительно на прошлогоднемъ уровнѣ, составивъ 214.993 лодъ, цѣнностью въ 693.819 фунт. стерл., противъ 210.171 лодъ на 683.152 фунт. стерл. въ 1910 г.; шведскій же привозъ лѣса подвергся сокращенію. Почти на прошлогодней нормѣ стоятъ и обороты съ Канадою. Соединен. Штаты С. Америки, наоборотъ, значительно расширили свои обороты, доставивъ въ общемъ лѣса 399.803 лодъ на сумму 1.740.322 фунт. стерл., тогда какъ въ минувшемъ году оттуда привезено было всего 348.623 лодъ, на 1.549.160 лодъ, т.-е. нынѣшніе обороты возрасли количественно на 14% и по цѣности на 12%.

Кременчугъ.

За послѣдніе дни отправка лѣсныхъ матеріаловъ изъ Кременчуга водою замѣтно увеличилась; объясняется это тѣмъ, что районные лѣсоторговцы, склады которыхъ находятся въ прибрежныхъ мѣстностяхъ, вынуждены теперь спѣшить съ закупкою лѣса для осеннихъ надобностей, такъ какъ черезъ 2—3 недѣли, когда начнется перевозка хлѣбныхъ грузовъ по Днѣпру и его притокамъ, рѣчные фрахты, несомнѣнно, значительно повысятся. Въ настоящее время транспортированіе лѣсныхъ грузовъ по воднымъ путямъ Днѣпровскаго бассейна сопряжено съ большими трудностями, такъ какъ, благодаря сильному мелководью, берлины и гончаки часто застреваютъ на меляхъ и перекатахъ; особенно плохо приходится судамъ на участкѣ Кременчугъ—Екатеринославъ, гдѣ образовалось за послѣднее время значительное число перекатовъ, глубина которыхъ не превышаетъ 8—10 вершковъ. Прохожденіе черезъ эти перекаты является весьма рискованнымъ даже для мелкосидящихъ судовъ и поэтому неудиви-

тельно, что теперь почти ежедневно приходится слышать объ аваріяхъ, понесенныхъ берлинами и гончаками на названомъ участкѣ.

Настроеніе дровяного рынка значительно окрѣпло, благодаря появленію спора на дрова со стороны мѣстныхъ обывателей и различныхъ учреждений. Цѣны на дровяное топливо держатся на слѣдующемъ уровнѣ: дрова березовыя и дубовыя по 30 р., ольховыя—27 р. и сосновыя по 25 р. за куб. сажень съ доставкой во дворъ покупателя. Распилка и колка дровъ, благодаря недостатку въ рабочихъ рукахъ, обходится теперь не дешевле 4 р. за куб. сажень.

Древесныя опилки попрежнему пользуются большимъ спросомъ. Нынѣшнимъ лѣтомъ торговцы древесными опилками вошли въ соглашеніе, результатомъ котораго явилось повышеніе цѣны на опилки; послѣднія обходится теперь въ 10—12 к. за мѣшокъ, тогда какъ въ прошломъ году мѣшокъ опилокъ стоилъ не дороже 8 к. съ доставкой во дворъ покупателя.

Древесный уголь котируется теперь въ Кременчугѣ по слѣдующимъ цѣнамъ: сосновый 40 к., грабовый 60 к. и березовый 80 к. за пудъ.

И. Я.

Операціи фирмы „Н. Русановъ сынъ“ за 1910 г.

Товарищество бѣломорскихъ лѣсопильныхъ заводовъ подѣ фирмою „Н. Русановъ сынъ“ (правленіе въ С.-Петербургѣ, заводы въ Архангельскѣ, Мезени и с. Ковдѣ) заключило 17-й операціонный годъ,—съ 1 ноября 1909 г. по 1 ноября 1910 г.,—чистою прибылью въ 465.631 р. 20 к., при общемъ валовомъ доходѣ въ 2.364.871 р. 44 к. и расходѣ въ 1.899.240 р. 24 к.; въ предшествовавшіе два года чистая прибыль равнялась: въ 1909 г.—221.598 р. и въ 1908 г.—134.789 р. Валовую выручку составляютъ: доходъ отъ продажи лѣса 2.277.128 р., проценты по тек. счетамъ, адресн. комиссія и пр. 41.288 р., отъ продажи припасовъ прибыль 12.826 р. и заработокъ пароходовъ 33.629 р. Въ суммѣ расходовъ заключаются: стоимость употребленныхъ матеріаловъ—1.182.717 р., выкатка, подвозка и распиловка бревенъ—223.220 р., сортовка и погрузка досокъ—99.413 р., разработка разныхъ лѣсныхъ матеріаловъ—67.875 р., куртажъ и комисс., дисконтъ векселей и проценты—133.037 р., разработка лѣса, биржевыя работы и пр.—192.978 р.

Полученная прибыль распределена такимъ образомъ: въ капиталъ на погашеніе имущества—73.862 р. 50 к., въ государ. сборъ съ прибыли—61.124 р. 38 к., директору-распорядителю Н. О. Шарвину—19.588 р. 43 к., пособіе служащимъ въ главной конторѣ и правленіи—15.000, личный промысловый налогъ—2.086 р. 50 к., на благотворительныя цѣли—500 р., въ запасный капиталъ—68.469 р. 39 к. и въ дивидендъ отнесено 225.000 р., что составляетъ по 750 р. на пай, или 15% на капиталъ (въ 1909 г. было 8%, въ 1908 г.—5% и въ 1907 г.—6%).

Балансъ къ 1 ноября 1910 года опредѣлился въ 3.501.848 р., въ томъ числѣ касса конторы составляетъ 30.377 р., сберег. касса—3.273 р., пай техни-

ческаго склада—2.964 р., текущій счетъ—864.991 р., депозитъ членовъ правленія и кандидата—125.000 р., залогъ—100.644 р., недвижимое имущество—605.000 р., пароходы—209.200 р., движимое имущество—132.025 р., матеріалы, товары и снасти—223.248 р., лѣсные матеріалы—1.102.125 р., дебиторы—34.998 р., кредиторы—929.575 р., капиталы: основной—1.500.000 р., запасный—140.248 р., на погашеніе имущества—803.753 р., штрафной (въ распоряженіе фабричной инспекціи)—3.273 р.

Операціи мезенскаго лѣсопромышленнаго общества А. Ружникова за 1909/10 г.

Мезенское лѣсопромышленное общество А. Ружникова (правленіе въ С.-Петербургѣ) за второй операціонный годъ своей дѣятельности, — съ 1 ноября 1909 г. по 1 ноября 1910 г., — получило чистой прибыли 83.498 р. 10 к., при общей валовой выручкѣ въ 787.913 р. 91 к. Въ суммѣ произведенныхъ расходовъ заключаются: содержаніе правленія и администраціи—17.484 р., жалованье рабочимъ—75.763 р., употребленный сырой матеріалъ—286.601 р., смазочн. и заводскіе матеріалы и ремонтъ—17.837 р., дисконтъ, комиссія, скидки, учетъ векселей и %—44.842 р., страхованіе, промыслов. налоги и пр. расходы—42.890 р., покупка товара и торговые расходы—131.171 р., разныя потери—6.576 р., досокъ и товара къ 1 ноября 1909 г.—81.498 р. Приходъ слагается изъ слѣдующихъ статей: выручка отъ продажи лѣсныхъ матеріаловъ—514.594 р., адресная комиссія, шкивдорскіе и др. доходы—26.204 р., выручка отъ торговли—108.381 р., остатокъ прибыли 1909 г.—1.164 р., доски и товаръ къ 1 ноября 1910 г.—137.571 р.

По балансу, исчисленному къ 1 ноября 1910 г. въ 748.546 р., состоитъ: касса и тек. счета—81.956 р., имущество—193.813 р., лѣсные матеріалы (бревна и доски)—295.425 р., заводскіе и сплавные матеріалы—29.729 р., товары—82.774 р., капиталъ основной—400.000 р., запасный—6.716 р., погашенія имущества—18.000 р. и штрафной—32 р. 90 к., дебиторы—59.717 р., кредиторы—88.328 р., подлежащія внесенію пошлины за лѣсъ—151.871 р.

Изъ полученной прибыли отнесено: въ запасный капиталъ—4.283 р. 95 к., въ капиталъ погашенія имущества—17.000 р., въ уплату процентнаго сбора съ прибыли—3.756 р. 96 к., на вознагражденіе членовъ правленія и ревизіон. комиссіи—6.000 р., на награды служащимъ и рабочимъ—2.500 р., списано со стоимости парохода и обезцѣн. товара—9.872 р. 56 к., нераспределеннаго остатка прибыли—2.084 р. 63 к. и въ дивидендъ назначено 38.000 р., что составляетъ по 47 р. 50 к. на акцію, или $9\frac{1}{2}\%$ на капиталъ.

Операціи компаніи онежскаго лѣснаго торго за 1910 г.

Компанія онежскаго лѣснаго торго (правленіе въ С.-Петербургѣ, заводы въ г. Онегѣ) закончила минувшій годъ чистою прибылью въ 199.111 р. 40 к., при общемъ валовомъ доходѣ въ 1.144.011 р.; въ предшествовавшіе три года прибыль составляла: въ 1909 г.—

150.961 р., въ 1908 г.—104.205 р. и въ 1907 г.—141.900 р. Полученная прибыль распределена такимъ образомъ: отнесено въ государственный налогъ 38.223 р., въ запасный капиталъ 72.363 р., въ награды служащимъ и рабочимъ 8.525 р. и въ дивидендъ пайщикамъ назначено 80.000 р., что составляетъ по 2.000 р. на пай, или 40% на основной капиталъ; въ предшествовавшіе же годы дивидендъ составлялъ: въ 1909 г.—30%, въ 1908 г.—20% и въ 1907 г. 30%.

По балансу къ 1 января 1911 г., сведенному въ суммѣ 1.034.545 р., главные счета товарищества слѣдующіе: касса и текущіе счета—112.822 р., паровой заводъ и заводскія строенія—93.685 р., пароходы и ладьи—88.509 р., матеріалы, припасы и прочее имущество—48.723 р., доски и бревна въ наличности—447.768 р., дебиторы—243.037 р., кредиторы—471.742 р., капиталы: основной—200.000 р. и запасный—4.000 р., счетъ делькредере—100.000 р., временный счетъ ремонта—75.000 р. и запасный дивидендъ—183.803 р.

Операціи товарищества „Сурковъ и Шергольдъ“ за 1910 г.

Сѣверное лѣсопромышленное товарищество „Сурковъ и Шергольдъ“ (правленіе въ г. Архангельскѣ) за 6-й операціонный годъ, — съ 1 ноября 1909 г. по 1 ноября 1910 г., — получило чистой прибыли 95.614 р. 45 к., при валовой выручкѣ въ 1.099.508 р. 90 к. и общемъ расходѣ въ 1.003.894 р. 45 к.; въ предшествовавшіе три года прибыль равнялась: въ 1909 г.—94.489 р., въ 1908 г.—121.375 р. и въ 1907 г.—56.169 р. Изъ полученной въ отчетномъ году чистой прибыли отнесено: на погашеніе имущества 16.699 р., въ запасный капиталъ 2.575 р., на уплату государственнаго промысловаго налога 4.340 р. и въ дивидендъ пайщикамъ назначено 72.000 р. (противъ 72.000 р. въ 1909 г., 90.000 р. въ 1908 г. и 48.000 р. въ 1907 г.), что составляетъ 6% на капиталъ.

Балансъ къ 1 ноября 1910 г. сводится въ 2.841.626 р., въ томъ числѣ касса и фонды составляютъ 660.574 р., недвижимое имущество—49.178 р., лѣсныя дачи—86.680 р., движимое имущество—172.166 р., лѣсные и другіе матеріалы—589.908 р., дебиторы—1.182.227 р., кредиторы—891.382 р., капиталы: основной—1.200.000 р., запасный—19.781 р. и погашенія имущества—68.515 р.; счетъ пошлины лѣсной составляетъ 219.190 р.

Х р о н и к а.

Второй южно-русскій меліораціонный съѣздъ.

Въ ноябрѣ 1911 г. проектируется созывъ 2-го съѣзда по меліораціи въ Кіевѣ, согласно постановленію перваго съѣзда, состоявшагося въ апрѣлѣ 1909 г. въ г. Одессѣ. Организационное бюро намѣтило слѣдующую программу съѣзда по вопросамъ, которые сгруппированы въ шести отдѣлахъ:

I. Меліоративно-техническій. 1) Строительныя работы по обводненію, орошенію, осушенію и устройству прудовъ. 2) Регулированіе естественной водной системы.

- 3) Устройство искусственных водотоковъ и плотинъ.
- 4) Сборъ и подъемъ воды.
- 5) Водоснабженіе селеній.
- 6) Мелиорация (расчистка) небольшихъ рѣчекъ и ручьевъ.
- 7) Орудія для производства земляныхъ работъ, связанныхъ съ мелиорацией.

II. *Мелиоративно-агрономическій.* 1) Инженерно-агрономическіе работы на ирригаціонныхъ участкахъ. 2) Система обработки почвъ при орошеніи. 3) Эксплоатація культуръ на орашаемыхъ и обводненныхъ участкахъ. 4) Доходность и эксплуатация ирригаціоннаго хозяйства. 5) Борьба съ солончаками и культура на нихъ. 6) Культура на осушенныхъ болотахъ и проч. 7) Почвоохраненіе.

III. *Мелиоративно-лѣсоводный.* 1) Укрѣпленіе почвъ лѣсными культурами. 2) Борьба съ оврагами и летучими песками. 3) Торфяное дѣло.

IV. *Научный.* 1) Метеорологія въ дѣлѣ мелиорации. 2) Почвовѣдѣніе въ связи съ мелиорацией. 3) Геологическія изслѣдованія. 5) Мелиорационныя опытыя станціи. 6) Лабораторіи и методы изслѣдованія. 7) Нормы воды при орошеніи.

V. *По использованію водныхъ силъ.* Использование даровыхъ силъ природы. 2) Примѣненіе водныхъ силъ для обводненія и орошенія. 3) Гидро-электрическія установки. 4) Водяныя турбины и прочіе механизмы.

VI. *Организаціонный.* 1) Вопросы воднаго хозяйства. 2) Разработка необходимыхъ законоположеній по мелиорации. 3) Финансово-экономическія условія организациі мелиоративныхъ предпріятій. — Мелиорационный кредитъ. 4) Учебно-статистическая дѣятельность (мелиоративная статистика, школы, курсы, показательныя и опытыя работы, изданіе учебныхъ руководствъ и пособій).

Районъ дѣятельности сѣзда распространяется на югъ Россіи, а именно: Херсонскую, Бессарабскую, Таврическую, Харьковскую, Екатеринославскую, Кіевскую, Подольскую, Волынскую, Полтавскую, Воронежскую, Саратовскую и Самарскую губерніи, и область Войска Донского.

Во время занятій сѣзда предположено устроить выставку проектовъ, моделей и учебныхъ работъ, а также организовать рядъ экскурсій.

Доходъ отъ казенныхъ лѣсовъ за 5 мѣсяцевъ 1911 г.

За первые пять мѣсяцевъ текущаго года по смѣтѣ лѣснаго вѣдомства поступило дохода отъ лѣсовъ 31.506.582 р., противъ 27.985.377 р. въ 1910 г., т.-е. превышеніе противъ прошлагодняго поступленія составляетъ 3.521.205 р., или 12%; при этомъ въ частности за май мѣсяць доходъ отъ казенныхъ лѣсовъ составилъ всего 4.238.213 р., — менѣе прошлагодняго на 129.621 р. Неурожай текущаго года, повидимому, отзовется неблагоприятно на движеніи лѣснаго дохода. По смѣтѣ лѣснаго департамента на нынѣшній годъ назначено этого дохода на 6.349.593 р. болѣе прошлагодняго (76.887.329 р., противъ 70.537.736 р. въ 1910 г.).

Сѣверное акціонерное общество писчебумажной и лѣсной промышленности.

Для производства бумаги, древесной массы и картона, а также для обработки лѣсныхъ матеріаловъ и иныхъ продуктовъ, связанныхъ съ этою отраслью промышленности, учреждается акціонерное общество, подъ наименованіемъ: „Сѣверное акціонерное общество писчебумажной и лѣсной промышленности“. Учредителемъ является с.-петербургскій 1 гильдіи купецъ Альбертъ Федоровичъ Вилькорейскій. Основной капиталъ общества опредѣляется въ 500.000 р., раздѣленныхъ на 2.000 акцій, по 250 р. каждая. Мѣстопробываніе правленія находится въ г. Вильиѣ. Уставъ общества утвержденъ 29 декабря 1910 г. и опубликованъ въ № 26 „Собр. узак. и расп. прав.“ 1911 г.

Объ увеличеніи капитала т-ва архангельскаго лѣсопильнаго завода.

Вслѣдствіе ходатайства товарищества архангельскаго лѣсопильнаго завода¹⁾, министерствомъ торговли и промышленности разрѣшено увеличить основной капиталъ товарищества съ 300.000 р. до 500.000 р. посредствомъ выпуска 200 дополнительныхъ паевъ, въ общей суммѣ 200.000 р., съ тѣмъ условіемъ, что дополнительные паи выпускаются по нарицательной цѣнѣ предыдущихъ, т.-е. по 1.000 р., но при этомъ по каждому изъ паевъ должна быть внесена пріобрѣтателемъ его, сверхъ номинальной цѣны, еще премія по соотвѣтствію съ запаснымъ капиталомъ предпріятія; слѣдующія за эти паи деньги, равно причитающіяся по нимъ преміи, вносятся сполна не позже шести мѣсяцевъ со дня разрѣшенія выпуска паевъ.

Тарифъ на виноградныя тычины. Съ 1 сентября 1911 г. при перевозкахъ чаталь (виноградныхъ тычинъ), длиною не болѣе 9¹/₂ аршинъ, при толщинѣ не болѣе 1 вершка, провозныя платы будутъ рассчитываться по тарифамъ, установленнымъ на перевозку грузовъ III категоріи свода тарифовъ на перевозку лѣсныхъ матеріаловъ и дровъ (часть VI общаго тарифа № 7570, Сборн. тар. № 2181).

Мелководье на Камѣ. Въ виду полнаго обмелѣнія рѣки Камы, судоходство испытываетъ величайшія затрудненія. На среднемъ плесѣ доставка грузовъ и движеніе плотовъ совершенно прекратились. На верхнемъ плесѣ даже почтовые пароходы постоянно садятся на мель.

Строительно-промышленное акціонерное общество въ Москвѣ. Подъ этимъ названіемъ организуется новое акціонерное общество для веденія лѣснаго хозяйства, правильной рубки лѣса, производства и обработки лѣсныхъ и всякихъ др. строител. матеріаловъ, а также для торговли ими и пріобрѣтенія, возвед., перестройки и эксплуатациі зданій. Основ. капиталъ 100.000 руб., раздѣленныхъ на 1.000 именныхъ или на предъявителя акцій, по 100 р. каждая.

¹⁾ Уставъ утвержденъ 2 июня 1900 г.

Новыя книги.

Въ послѣднее время появились въ печати, между прочимъ, слѣдующія книги на русскомъ и нѣмецкомъ языкахъ.

— Труды по лѣсному опытному дѣлу въ Россіи. Отчетъ по лѣсному опытному дѣлу за 1910 годъ. in 8°, 403 стр. Спб., 1911.

— Журналъ губернскаго съѣзда лѣсныхъ чиновъ костромско-ярославскаго управления земледѣлія и государственныхъ имуществъ 26—28 мая 1911 года. in 8°, 103 стр. Кострома, 1911.

— О лѣсности Новгородской губерніи. Э. Дамбергъ. in 8°, 16 стр. Спб., 1911.

— Обзоръ работъ по сельскохозяйственной метеорологіи и по вопросамъ, съ нею связаннымъ. Часть I. Отношеніе почвы къ метеорологическимъ факторамъ. Глава I и II. Э. Г. Лоске. (Труды по сельскохозяйственной метеорологіи. Вып. VIII). Спб., 1911.

— Holzhandelskunde. Vorträge über die Holzverwertung und den Holzhandel für Forstschulen und den praktischen Gebrauch. Von E. Weibel. 64 S. Wien, 1910. 1.50 Kr.

— Illustriertes Gehölzbuch für Gartenfreunde und Gärtner. Von E. Wocke. 311 S. mit 104 Abbild. 1911. 4 Mk.

— Literatur des Zellstoff- und Papier-Chemie und der Papier-Technik im Jahre 1910. Schriften des Vereins der Zellstoff- und Papier-Chimiker. Heft 5. Berlin, 1911.

Справочный отдѣлъ.

Предстоящіе торги и поставки.

23 августа въ бобруйскомъ уѣздн. полиц. управленіи (Минск. губ.) торги на продажу казеннаго лѣса изъ Любоничскаго лѣсничества на 119.574 руб.

25 августа въ виленскомъ окружн. инженер. управленіи торги на поставку на 3 года дровъ: въ ковенскій лазаретъ 1.964 саж. однополѣнныхъ въ годъ и въ с. Вершвахъ 249 саж. трехполѣнныхъ въ годъ.

2 сентября въ макаръевскомъ уѣздн. полиц. управленіи (Костр. губ.) торги на продажу казеннаго лѣса изъ Понизовскаго лѣсничества на 74.798 руб.

6 сентября въ горечкомъ уѣздн. полиц. управленіи (Могилев. губ.) торги на продажу казеннаго лѣса изъ Чаускаго лѣсничества на 74.147 руб.

7 сентября въ юрьевецкомъ уѣздн. полиц. управленіи (Костромск. губ.) торги на продажу казеннаго лѣса изъ Юрьевскаго лѣсничества на 46.572 р.

Редакторъ-издатель Н. С. Нестеровъ.

ЛѢСНИЧІЙ

съ практической дѣятельностью—**ТРЕБУЕТСЯ** въ крупное имѣніе на Уралѣ, вполне знакомый со славомъ лѣса. Желательно специальное образованіе, но не обязательно. Предложенія адресовать: Москва, почт. ящикъ № 620. 3—3

XIII-й ГОДЪ
ИЗДАНІЯ.

ПРОДОЛЖАЕТСЯ ПОДПИСКА НА 1911 ГОДЪ

XIII-й ГОДЪ
ИЗДАНІЯ.

НА ЕЖЕНЕДЕЛЬНЫЙ ЖУРНАЛЬ

ЛѢСОПРОМЫШЛЕННЫЙ ВѢСТНИКЪ.

ЖУРНАЛЬ ЛѢСНОГО ХОЗЯЙСТВА, ЛѢСОПРОМЫШЛЕННОСТИ И ТОРГОВЛИ ЛѢСОМЪ.

ПОДПИСНАЯ ЦѢНА на годъ 6 рублей и на полгода 4 рубля.

Журналъ за предыдущіе годы высылается съ наложеннымъ платежомъ.

Цѣна годового экземпляра журнала: за 1899—1908 гг. по 3 руб., 1909 г.—4 руб. и за 1910 г.—5 р.

ПОДПИСКА НА ЖУРНАЛЬ ПРИНИМАЕТСЯ въ конторѣ редакціи (Москва, Петровско-Разумовское) и въ извѣстныхъ книжныхъ магазинахъ.

Редакторъ-издатель Н. С. Нестеровъ.

ОБЪЯВЛЕНІЕ О ПРОДАЖѢ ЛѢСА НА СРУБЪ.

Управленіе Гомельскаго Свѣтлѣйшей Княгини Паскевичъ имѣнія

доводить до всеобщаго свѣдѣнія, что на 28 сентября 1911 года, въ 12 часовъ дня, назначены при конторѣ Гомельскаго имѣнія торги для продажи на срубъ, съ учетомъ по числу пней, 26.712 сосновыхъ, 419 еловыхъ, 1.065 ольховыхъ и 839 осиновыхъ деревьевъ. Подробныя условія продажи и вѣдомость торговымъ единицамъ высылаются по почтѣ по первому требованію.

Адресъ: въ г. Гомель, Могилевской губ., въ контору имѣній Свѣтлѣйшей Княгини Паскевичъ.

2—2

Адресъ для телеграммъ: КРУЛЛЬ, РЕВЕЛЬ.

Заводъ основанъ въ 1865 г.

Акціонерное Общество машиностроительнаго завода

ФРАНЦЪ КРУЛЛЬ въ Ревелѣ.

СПЕЦІАЛЬНОСТИ ЗАВОДА:

ЛѢСОПИЛЬНЫЯ РАМЫ.

1. Постоянныя съ нижнимъ приводомъ.
2. Одноэтажныя (переносныя) съ боковымъ приводомъ.
3. Переносныя на деревянныхъ станинахъ.

Комплектное оборудованіе лѣсопильныхъ заводовъ.
 Паровые котлы. Паровыя машины.
 Трансмисси и приводы.

Разныя машины

для
 обработки дерева.

Ленточныя пилы.

Строгальныя станки.

Фрезерныя и пр.
 станки.

Машины для
 изготовленія дре-
 весной шерсти.

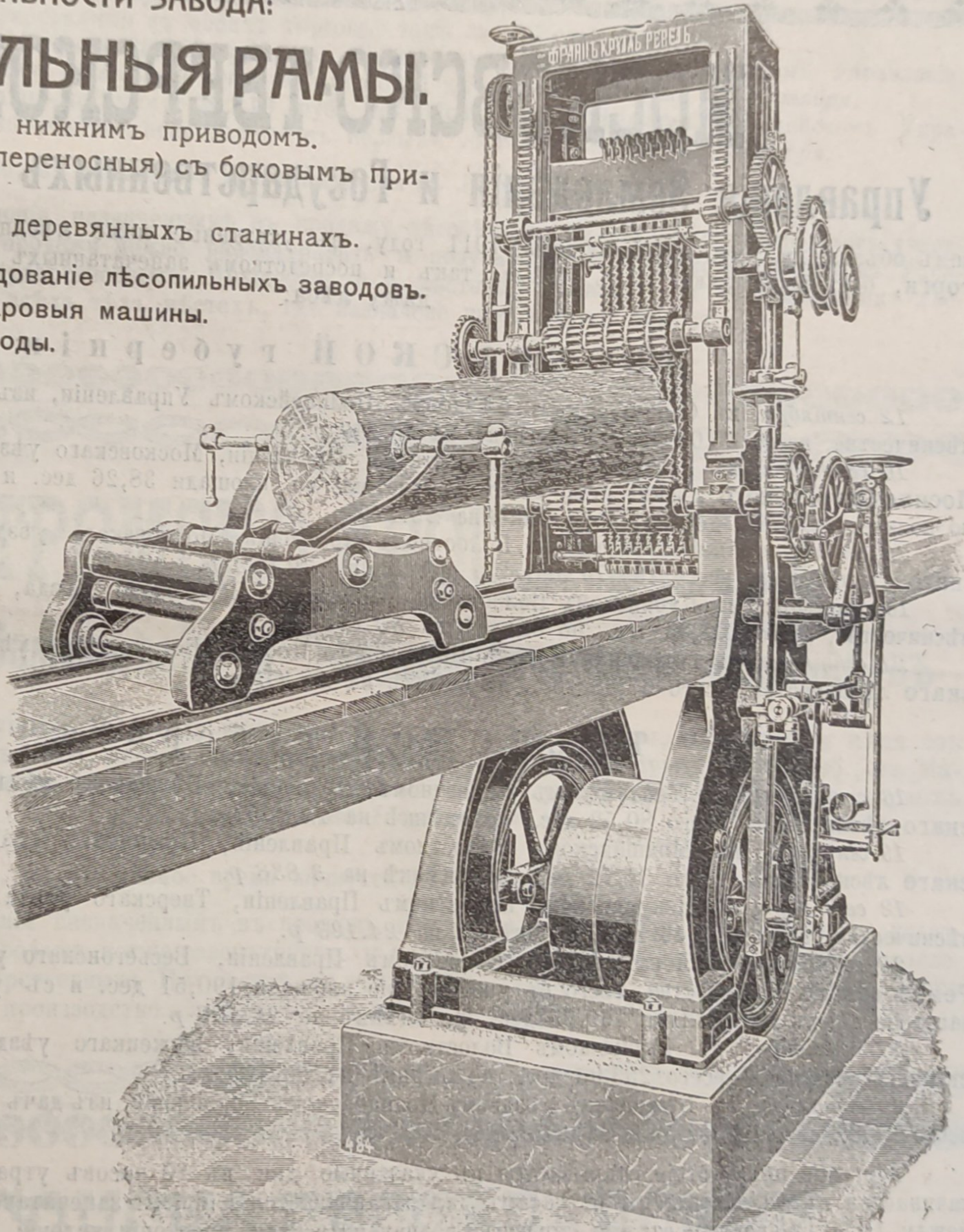
Упаковочныя прессы
 для древесной
 шерсти.

Гонтовыя машины
 для пиленнаго и
 строганнаго гонта.

Машины для
 изготовленія штука-
 турной драни.

Спеціальныя
 машины для
 РѢЗКИ ШПАЛЪ

и пр., и пр.



АКЦИОНЕРНОЕ ОБЩЕСТВО МАШИНОСТРОИТЕЛЬНОГО ЗАВОДА

„ФРАНЦЪ КРУЛЛЬ“ въ Ревелѣ.



ЛѢСОПИЛЬНЫЯ РАМЫ ДЕРЕВООБДѢЛЧНЫЯ СТАНКИ
МАШИНОСТРОИТЕЛЬНАГО ЗАВОДА.

К. Л. П. ФЛЕКЪ, СЫНОВЪЯ.

ПОЛНОЕ УСТРОЙСТВО
лѣсопильных, фанерныхъ, шелушильных
заводовъ, столярныхъ, ящичныхъ, упаковочныхъ и т. п. заведеній.

БЕРЛИНЪ — РЕЙНИКЕНДОРФЪ — ГЕРМАНІЯ.

Корреспонденціи на русскомъ языкѣ. Русскіе каталоги.

МОСКОВСКО-ТВЕРСКОЕ

Управленія Земледѣлія и Государственныхъ Имуществъ

симъ объявляетъ, что въ текущемъ 1911 году, въ указанные ниже мѣсяцы и числа, назначены торги, безъ переторжки, какъ устные, такъ и посредствомъ запечатанныхъ объявленій, на продажу лѣса:

МОСКОВСКОЙ губерніи:

- 12 сентября, въ Серпуховскомъ Уѣздномъ Полицейскомъ Управленіи, изъ дачъ Серпуховскаго лѣсничества, всего 66,03 дес., по оцѣнкѣ на 16.150 р.
- 16 сентября, въ Ростокинскомъ Волостномъ Правленіи, Московскаго уѣзда, изъ дачъ Погонно-Лосино-Островскаго лѣсничества, всего: съ учетомъ по площади 38,26 дес. и выборочно съ учетомъ по количеству 3.186 деревъ, по оцѣнкѣ на 25.119 р.
- 19 сентября, въ Всѣхсвятскомъ Волостномъ Правленіи, Московскаго уѣзда, изъ дачъ Московскаго лѣсничества, всего 154,75 дес., по оцѣнкѣ на 39.063 р.
- 16 сентября, въ Кубинскомъ Волостномъ Правленіи, Верейскаго уѣзда, изъ дачъ Верейскаго лѣсничества, всего 109,65 дес., по оцѣнкѣ на 33.126 р.
- 21 сентября, въ Городской Управѣ Павловскаго Посада, Богородскаго уѣзда, изъ дачъ Павловскаго лѣсничества, всего 67,88 дес., по оцѣнкѣ на 28.959 р.

ТВЕРСКОЙ губерніи:

- 16 сентября, въ Теблежскомъ Волостномъ Правленіи, Бѣжецкаго уѣзда, изъ дачъ Теблежскаго лѣсничества, всего 80,52 дес., по оцѣнкѣ на 12.609 р.
- 19 сентября, въ Микшинскомъ Волостномъ Правленіи, Бѣжицкаго уѣзда, изъ дачъ Микшинскаго лѣсничества, всего 54,12 дес., по оцѣнкѣ на 3.838 р.
- 12 сентября, въ Никулинскомъ Волостномъ Правленіи, Тверскаго уѣзда, изъ дачъ Тверскаго лѣсничества, всего 122,46 дес., по оцѣнкѣ на 24.123 р.
- 22 сентября, въ Лопатинскомъ Волостномъ Правленіи, Весьегонскаго уѣзда, изъ дачъ Дубно-Ремизовскаго лѣсничества, всего съ учетомъ по площади 190,51 дес. и съ учетомъ по количеству заготовленныхъ матеріаловъ 169,95 дес., по оцѣнкѣ на 26.506 р.
- 27 сентября, въ Рыбинскомъ Волостномъ Правленіи, Бѣжецкаго уѣзда, изъ дачъ Заручьевскаго лѣсничества, всего 253,96 дес., по оцѣнкѣ на 56.575 р.
- 29 сентября, въ Бѣжецкомъ Уѣздномъ Полицейскомъ Управленіи, изъ дачъ Раевского лѣсничества, всего 91,62 дес., по оцѣнкѣ на 21.238 р.

Торговое присутствіе открывается въ указанные дни въ 10 часовъ утра; торговое производство начинается въ 12 часовъ; къ 12 часамъ дня заканчивается и пріемъ запечатанныхъ объявленій. Время между 10 и 12 часами въ дни торговъ назначается для прочтенія условій и подписи желающихъ торговаться устно, для подачи объявленій и для внесенія залоговъ.

Свѣдѣнія о томъ, изъ какихъ дачъ и какой лѣсъ будетъ продаваться, можно получать въ Московско-Тверскомъ Управленіи Земледѣлія и Государственныхъ Имуществъ (Москва, Малая Дмитровка, домъ Катковой) и въ канцеляріяхъ вышепоименованныхъ лѣсничихъ. Условія можно также выписывать безъ оплаты гербовымъ сборомъ изъ Управленія Земледѣлія и Государственныхъ Имуществъ и изъ канцеляріи лѣсничества.

За осмотромъ же предложенныхъ къ продажѣ лѣсосѣкъ и дѣлянокъ рекомендуется обращаться къ гг. лѣсничимъ, по распоряженію которыхъ лѣсная стража обязана немедленно указывать назначенные въ продажу участки.

Августа 1-го дня 1911 года.

КОСТРОМСКО-ЯРОСЛАВСКОЕ

Управление Земледѣлія и Государственныхъ Имуществъ

объявляетъ, что въ текущемъ 1911 году назначены торги, безъ переторжки, на продажу лѣса изъ казенныхъ дачъ слѣдующихъ лѣсничествъ Ярославской губерніи:

- 1) Ярославскаго—на сумму 55.052 руб., въ Ярославскомъ Уѣздномъ Полицейскомъ Управленіи 9 сентября и на участки, оставшіеся непроданными съ первыхъ торговъ, тамъ же 19 сентября.
- 2) Любимскаго—1) на сумму 20.333 руб., въ Любимскомъ Уѣздномъ Полицейскомъ Управленіи 17 сентября, 2) на сумму 6.346 руб., въ Даниловскомъ Уѣздномъ Полицейскомъ Управленіи, 12 сентября и на участки, непроданные съ обоихъ торговъ, тамъ же 22 сентября.
- 3) Рыбинскаго—на сумму 35.033 руб., въ Рыбинскомъ Уѣздномъ Полицейскомъ Управленіи, 22 сентября и на участки, оставшіеся непроданными съ 1-хъ торговъ, тамъ же 27 сентября.
- 4) Усть-Мологскаго—на сумму 20.118 руб., въ Мологскомъ Уѣздномъ Полицейскомъ Управленіи 16 сентября и на участки, непроданные съ первыхъ торговъ, тамъ же 23 сентября.

Торги, повсемѣстно, въ означенное время начнутся въ 12 часовъ дня.

Подробныя объявленія назначеннымъ въ продажу лѣсосѣкамъ, дѣлянкамъ и выборочнымъ участкамъ, а также условія продажи можно разсматривать и получать въ Костромско-Ярославскомъ Управленіи Земледѣлія и Государственныхъ Имуществъ и у мѣстныхъ лѣсничихъ и завѣдывающихъ лѣсничествами, а равно во всѣхъ тѣхъ мѣстахъ, гдѣ назначено производство торговъ.

КОСТРОМСКО-ЯРОСЛАВСКОЕ

Управление Земледѣлія и Государственныхъ Имуществъ

объявляетъ, что въ текущемъ 1911 году назначены торги, безъ переторжки, на продажу лѣса изъ казенныхъ дачъ Понизовскаго лѣсничества, Костромской губерніи, на сумму 5.527 руб., въ Макарьевскомъ Уѣздномъ Полицейскомъ Управленіи 2 сентября и на участки, непроданные съ первыхъ торговъ, тамъ же 15 сентября.

Торги, повсемѣстно, въ означенное время начнутся въ 12 часовъ дня.

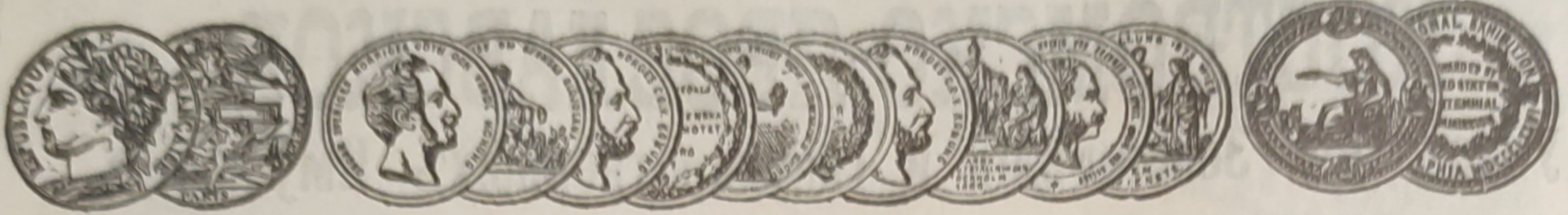
Подробныя объявленія назначеннымъ въ продажу лѣсосѣкамъ, дѣлянкамъ и выборочнымъ участкамъ, а также условія продажи можно разсматривать и получать въ Костромско-Ярославскомъ Управленіи Земледѣлія и Государственныхъ Имуществъ и у мѣстнаго лѣсничаго, а равно во всѣхъ тѣхъ мѣстахъ, гдѣ назначено производство торговъ, можно видѣть и получать объявленія.

ХЕРСОНСКО-БЕССАРАБСКОЕ

Управление Земледѣлія и Государственныхъ Имуществъ

объявляетъ, что 6-го сентября 1911 года при Красносельскомъ Волостномъ Правленіи, Александрійскаго уѣзда, Херсонской губерніи, будутъ произведены торги, безъ переторжки, на продажу лѣса съ учетомъ по площади на сумму 141.247 руб.

Подробныя условія можно узнать въ Управленіи (Одесса, Пушкинская, 44).



АКЦ. ОБЩ. МАШИНОСТРОИТЕЛЬНЫХЪ ЗАВОДОВЪ
И. И К. Г. БОЛИНДЕРЪ

въ Стокгольмѣ—Швеція.

Основано въ 1844 г.

МАШИНЫ ДЛЯ ОБРАБОТКИ ДЕРЕВА,

КАКЪ-ТО:

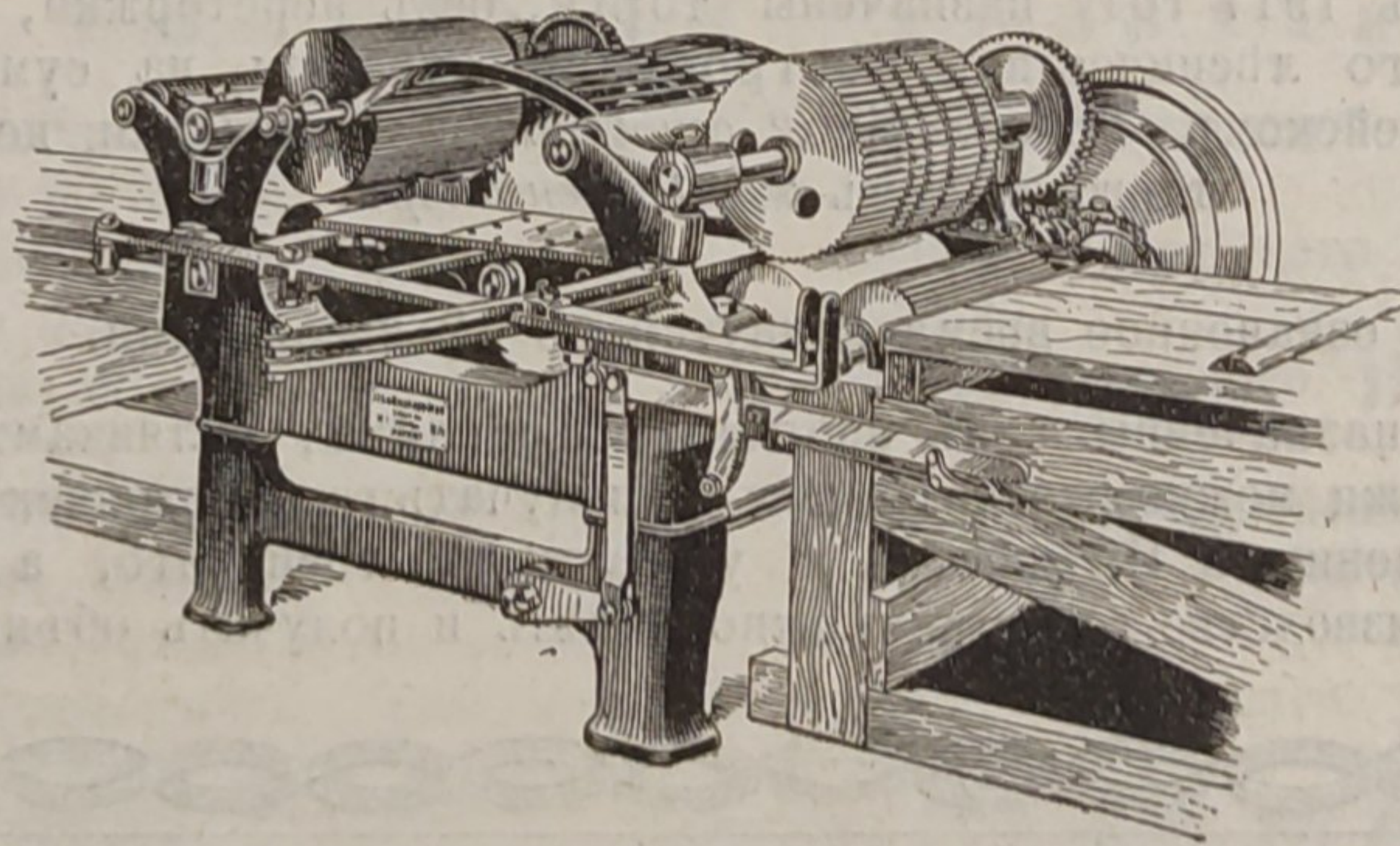
РАМЫ, ОБРѢЗНЫЕ, СТРОГАЛЬНЫЕ и ДРУГІЕ
 ЛѢСООБДѢЛОЧНЫЕ СТАНКИ.

ПОЛНОЕ ОБОРУДОВАНИЕ ЛѢСОПИЛЬНЫХЪ ЗАВОДОВЪ.

Болѣе 50-ти лѣтъ опыта.

НОВОСТЬ. АВТОМАТ. ОБРѢЗНОЙ СТАНОКЪ.

(Патентъ инженера Тенова).



Всѣ 4 валика, верхніе и нижніе, подаютъ.
 Верхніе валики поднимаются автоматически.
 Ножныхъ рычаговъ совсѣмъ нѣтъ, вслѣдствіе чего
 Рабочій можетъ сосредоточить свое вниманіе на правильное обрѣзаніе досокъ.
 Производительность на 50% больше, чѣмъ у станковъ стараго типа.
 Приспособленіе для задняго хода, дѣйствующее моментально.
 Шесть типовъ разныхъ величинъ.

Контора „БОЛИНДЕРЪ“, Невскій пр., № 21, С.-Петербургъ.

Телефонъ № 127—62.

