

ГОДЪ ТРИНАДЦАТЫЙ.

ЛѢСОПРОМЫШЛЕННЫЙ ВѢСТНИКЪ.

ЖУРНАЛЪ ЛѢСНОГО ХОЗЯЙСТВА, ЛѢСНОЙ ПРОМЫШЛЕННОСТИ И ТОРГОВЛИ ЛѢСОМЪ.
ВЫХОДИТЪ ЕЖЕНЕДѢЛЬНО.

ПОДПИСНАЯ ЦѢНА съ доставкой и пересылкой: на годъ—шесть руб-лей и на полгода—четыре рубля; отдѣльные номера по 25 коп.

ЗА НАПЕЧАТАНІЕ ОБЪЯВЛЕНІЙ на послѣднихъ страницахъ взимается за одинъ разъ: за цѣлую страницу—30 руб., за $\frac{1}{2}$ страницы—20 руб., за $\frac{1}{4}$ страницы—12 руб., за $\frac{1}{8}$ страницы—8 руб. и за строку петита въ 25 буквъ—20 к. При повтореніи дѣлается скидка по особому тарифу Редакціи. За пересылку отдѣльныхъ объявленій, вѣсомъ до 1 лота, взимается по 70 коп. и по 35 коп. за каждый добавочный лоть, съ каждой сотни экземпляровъ. За перемѣну адреса уплачивается 60 коп.

ПОДПИСКА ПРИНИМАЕТСЯ въ конторѣ Редакціи и въ извѣстныхъ книжныхъ магазинахъ. Объявленія принимаются въ конторѣ Редакціи и конторахъ объявленій Петербурга и Москвы.

АДРЕСЪ РЕДАКЦІИ И КОНТОРЫ: Москва, Петровско-Разумовское.

Статьи, присылаемыя для напечатанія, могутъ въ случаѣ надобности подвергаться сокращеніямъ и измѣненіямъ. Статьи, присылаемыя безъ обозначенія условій гонорара, считаются бесплатными. Статьи, признанныя Редакціей неудобными для напечатанія, сохраняются 3 мѣсяца и возвращаются авторамъ за ихъ счетъ. О присылаемыхъ въ Редакцію новыхъ книгахъ даются въ журналѣ отзывы или помѣщаются объявленія.

Редакція открыта ежедневно, кромѣ праздничныхъ дней, отъ 11 до 4 часовъ дня. Для личныхъ объясненій редакторъ принимаетъ по субботамъ отъ 6 до 7 час. вечера и по воскресеньямъ отъ 1 до 2-хъ часовъ дня.

№ 33.

18-го АВГУСТА.

1911 г.

СОДЕРЖАНІЕ.

По поводу статьи о костромскомъ сѣздѣ лѣсничихъ. *Н. Ф. Смирнова.*—Результаты весеннихъ 1911 г. работъ по укрѣпленію и облѣсенію песковъ Харьковской губ. *В. Я. Гурскаго.*—Лѣсоторговый отдѣлъ. Внѣшняя лѣсная торговля Германіи за 6 мѣсяцевъ 1911 г.—Операция товарищества „Стелла Поляре“ за 1910 г.—Нижній-Новгородъ. *С. Ачкова.*—Привозъ лѣса въ Сибирь.—Хроника. Пирамидальная сосна.—Древесный хлѣбъ въ Германіи.—Новыя книги.—Справочный отдѣлъ. Предстоящіе торги и поставки.—Объявленія.

По поводу статьи о костромскомъ сѣздѣ лѣсничихъ.

Въ № 30 „Лѣсопромышленнаго Вѣстника“ за текущій годъ помѣщена статья подъ заглавіемъ „О сѣздѣ лѣсничихъ Костромской и Ярославской губерній 1911 года“. Въ ней оказываются нѣкоторыя невѣрности, требующія исправленія въ нижеизложенномъ смыслѣ, о чемъ, сообщая многоуважаемой редакціи „Лѣсопромышленнаго Вѣстника“, прошу настоящую замѣтку помѣстить въ ближайшемъ № послѣдняго.

Послѣ перечня вопросовъ сказано: „что такъ какъ на сѣздѣ было назначено всего только три дня и, не смотря на просьбы членовъ сѣзда, не было допущено его продолженіе, то занятія сѣзда были скомканы: пришлось торопиться, ограничивать членовъ во время преній, торопиться въ комиссіяхъ, которымъ совершенно почти не было времени для занятій, иначе какъ во время засѣданій сѣзда, а въ 10 часовъ утра—начало сѣзда“.

Здѣсь не соотвѣтствуютъ истинѣ слова относительно продолженія сѣзда. По этому поводу со стороны членовъ сѣзда обращеній къ предсѣдателю сѣзда не было. Что касается продуктивности занятій членовъ сѣзда, то со стороны членовъ такового было проявлено желаніе дѣлесообразно использовать назначенное

для него время, избѣгая излишнихъ словопреній, не имѣющихъ существеннаго значенія.—При попыткахъ затягивать пренія безцѣльными уклоненіями въ сторону отъ обсуждаемаго предмета предсѣдателемъ давалось направленіе имъ ближе къ существу дѣла, но безъ принятія какихъ либо способовъ „ограниченія членовъ во время преній“. Работы въ комиссіяхъ производились безъ особыхъ затрудненій, такъ какъ отъ комиссій поступили обстоятельные доклады по предложеннымъ ихъ разсмотрѣнію вопросамъ, которые и помѣщены въ трудахъ сѣзда. Со стороны комиссій не было заявленій о необходимости продолженія времени сѣзда для ихъ работъ. Между прочимъ вопросъ о сѣмяносушильняхъ былъ разсмотрѣнъ весьма обстоятельно въ комиссіи, и типы сѣмяносушиленъ ею были въ достаточной степени охарактеризованы, при чемъ избранъ наиболѣе надлежащій для Костромской губерніи типъ таковой.

Равно обсуждались условія на продажу лѣса и вопросъ о выставкѣ въ 1913 году, и составлены по этимъ вопросамъ доклады. Поэтому вся дальнѣйшая тирада отъ словъ: „Изъ вышеприведенной программы сѣзда“ и т. д. до словъ: „надо было всѣ неустроенныя или ждущія ревизіи лѣсныя дачи распределить по очередямъ устройствъ“ и т. д. лишена всякой почвы. Указаніе на необходимость разсмотрѣнія въ комиссіи рас-

предѣленія дачъ по очередямъ устройства является весьма страннымъ и показываетъ недостаточную осведомленность автора статьи съ дѣломъ.— Распредѣленіе это, на основаніи предшествовавшихъ рѣшеній районныхъ сѣздовъ и данныхъ управленія, составлено было ревизоромъ лѣсоустройства Соммерсомъ, которымъ таковое доложено было сѣзду на предметъ исправленій и дополненій и такъ какъ, по прочтеніи его, дополненій и измѣненій въ распредѣленіи дачъ потребовалось весьма немного, то таковое было заслушано на сѣздѣ безъ необходимости передачи его въ комиссію. Указаніе на незнаніе лѣсничими дачъ другихъ районовъ хотя и вѣрно, но не имѣетъ никакого въ данномъ случаѣ значенія, потому что, во-первыхъ, лѣсничіе знаютъ всѣхъ дачъ другихъ лѣсничествъ не могутъ, служба подолгу въ опредѣленныхъ лѣсничествахъ и районахъ и, во-вторыхъ, при представленіи лѣсничими вѣскихъ доказательствъ необходимости назначенія дачи въ ближайшую очередь устройства или ревизіи хозяйствъ въ ней, сѣздъ легко ориентировался въ этихъ вопросахъ и безъ затрудненій и возраженій принималъ то или другое рѣшеніе.

Далѣе—выраженіе, что членамъ сѣзда лѣсничимъ было упомянуто „за что они будутъ поощряться и за что наказываться“, не соответствуетъ истинѣ, такъ какъ предсѣдатель сѣзда не можетъ лично ни поощрять, ни наказывать лѣсничихъ, почему выраженій подобнаго содержанія высказываемо имъ на сѣздѣ не было,—тѣмъ болѣе, что норядокъ поощреній и наложенія взысканій и случаи таковыхъ точно установлены узаконеніями и извѣстны всѣмъ, состоящимъ на службѣ лѣсничимъ, почему не встрѣчалось надобности въ объясненіи этого порядка.

Повтореніе о нежеланіи предсѣдателя продолжать сѣздъ на слѣдующіе два праздничныхъ дня (день Св. Троицы и Духовъ день), какъ выше сказано, невѣрно, такъ какъ никѣмъ не возбуждалось, напротивъ, высказывались пожеланія закончить сѣздъ передъ праздниками, чтобы послѣдніе были для членовъ сѣзда свободными. Что касается назначенія сѣзда на конецъ мая, то срокъ этотъ избранъ былъ большинствомъ членовъ сѣзда по предварительному опросу ихъ, именно потому, что дальнимъ лѣсничимъ Ветлужскаго района удобнѣе прибыть воднымъ путемъ въ концѣ мая въ г. Кострому, и такъ какъ не пріѣхало на сѣздъ только 2-е лѣсничихъ, то нельзя сказать, чтобы время для него было выбрано неудачно. Заключительныя слова: „что сѣздъ произвелъ на членовъ неблагоприятное впечатлѣніе“ тоже невѣрно, ибо члены сѣзда благодарили предсѣдателя за созванный сѣздъ, почему и предположено имъ созывать сѣздъ чаще въ виду громадной пользы обмѣна мнѣній на сѣздахъ и высокой продуктивности послѣдняго сѣзда. Слова же, что сѣздъ какъ будто проведенъ „или для составленія о немъ отчета, или созывъ его кому-то не нравится“, являются нездоровой и праздною фантазіей автора, ибо при непродуктивности сѣзда составленіе о немъ отчета могло бы уронить его достоинство, да и матеріала для отчета не было бы; настоящій же сѣздъ

далъ возможность рѣшить нѣкоторые назрѣвшіе вопросы и указать пути къ принятію мѣръ для улучшенія лѣсного дѣла, почему и отчетъ о таковомъ имѣетъ весьма серьезное значеніе. Намекъ же, что сѣздъ „кому-то не нравится“ является совершенно непонятнымъ, такъ какъ ни съ чьей стороны препятствій созыву сѣзда не дѣлалось, напротивъ, созывъ такового встрѣтилъ полное сочувствіе у мѣстныхъ властей и разрѣшенъ лѣснымъ департаментомъ.

Въ заключеніе можно сказать, что авторъ, очевидно, обрисовываетъ въ статьѣ свое индивидуальное впечатлѣніе отъ сѣзда, не являясь выразителемъ большинства членовъ такового и, вѣроятно, принадлежитъ къ числу тѣхъ лицъ, которыя не умѣютъ цѣнить и экономить времени и энергично работать, пользуясь цѣлесообразно каждой минутой, особенно въ такихъ случаяхъ, когда лишнія сутки, проведенныя въ губернскомъ городѣ, тяжело ложатся на скромномъ бюджетѣ лѣсничихъ; поэтому ему кажется возможнымъ продолжать сѣзды въ теченіе нѣсколькихъ дней, тогда какъ опытъ созыва губернскихъ сѣздовъ показалъ, что болѣе 3—4 дней они не продолжаются.

Начальникъ управленія *Н. Смирновъ.*

Результаты весеннихъ 1911 года работъ по укрѣпленію и облѣсенію песковъ Харьковской губерніи.

Работы по укрѣпленію и облѣсенію производились въ 11 уѣздахъ Харьковской губерніи и состояли въ слѣдующемъ: 1) вновь посажено сосны 820,62 дес., лиственныхъ породъ 31,45 дес. и шелуги 93,20 дес.; 2) пополнено сосновыхъ посадокъ прежнихъ лѣтъ 1275,37 дес., лиственныхъ породъ 6,25 дес. и шелуги 10,00 дес. и 3) въ казенныхъ питомникахъ, общою площадью 29,33 дес., высѣяно сѣмянъ: сосны обыкновенной 76 п. 14 фун., сосны крымской 2 п., береста 14 п. 4½ фун., лиственныхъ породъ 16 п. 39½ фун.; подъ тополевыя плантаціи занята площадь 2,93 дес., подъ виноградники 0,95 дес. Работы эти производились при участіи казны и губернскаго земства 1 уѣзднымъ земствомъ, 6-ю городами, 2-мя монастырями, 1 земскимъ училищемъ, 1 колоніей, 1 акціонернымъ товариществомъ, 3 крестьянами-домохозяевами, 6 крестьянами-собственниками, 79 крестьянами-отрубщиками, 10 крестьянскими товариществами, 46 сельскими обществами и 137 частными владѣльцами, а всего 295-ю учрежденіями и лицами.

Сосновыя посадки между вышеупомянутыми песковладѣльцами по категоріямъ владѣнія распредѣлились слѣдующимъ образомъ: 1) на долю сельскихъ обществъ пришлось 359,21 дес., 2) крестьянскихъ товариществъ 28,05 дес., 3) крестьянъ-домохозяевъ 16,85 дес., 4) земствъ 2,60 д., 5) городовъ 70,77 дес., 6) монастырей 3,50 дес., 7) колоніи 0,66 д., 8) училищъ и школъ 0,14 дес. и 9) частныхъ владѣльцевъ 338,84 дес.

Изъ общей площади вновь произведенныхъ по губерніи сосновыхъ посадокъ въ 820,62 дес. на долю сельскихъ обществъ, крестьянскихъ товариществъ и

крестьянъ - домохозяевъ пришлось 404,11 дес., или 50% всѣхъ посадокъ.

Максимальная площадь сосновыхъ посадокъ у отдѣльныхъ сельскихъ обществъ достигла слѣдующей величины: по Лебединскому уѣзду у Лебединскаго сельскаго общества 43,44 дес., по Зміевскому уѣзду у Соколовскаго сельскаго общества 57,45 дес. и Балаклейскаго сельскаго общества 41,35 дес.

Завѣдывающій песчано-ограбными работами въ Харьковской губерніи В. Гурскій.

Лѣсоторговый отдѣлъ.

Внѣшняя лѣсная торговля Германіи за 6 мѣсяцевъ 1911 г.

За первые шесть мѣсяцевъ (январь—июнь) текущаго года, движеніе лѣснаго ввоза въ Германію, по сравненію съ предыдущими 4-мя годами, представляется въ слѣдующей таблицѣ:

	1911 г. 1910 г. 1909 г. 1908 г. 1907 г.					Противъ 1910 г. + или -	
	въ тысячахъ тоннъ метрич.						
Кругл. лѣса.	твердаго	145.3	125.0	130.9	160.0	150.6	+20.3
	мягкаго	1191.2	1146.7	1058.3	1183.6	1340.2	+44.5
	рудничнаго	93.4	114.7	98.8	107.9	33.3	-21.3
Итого круглаго	1429.9	1386.4	1288.2	1451.3	1524.1	+43.5	
Тесан. лѣса.	твердаго	20.1	23.0	24.3	23.8	28.2	-2.9
	мягкаго	126.3	152.7	141.6	150.4	164.3	-26.4
Итого тесан.	146.4	175.7	166.1	174.2	192.3	-29.3	
Шпальн. лѣса.	твердаго	7.1	6.6	15.3	33.6	18.9	+0.3
	мягкаго	66.0	54.8	129.4	108.8	105.3	+11.2
Итого	73.1	61.4	144.9	142.4	124.4	+11.7	
Пилен. лѣса.	твердаго	44.1	46.9	45.6	49.8	56.3	-2.8
	мягкаго	645.8	690.7	514.3	579.0	681.6	-44.9
Итого	689.9	737.6	559.9	628.8	738.1	-47.7	
Итого обработ.	909.4	974.7	870.9	945.4	1055.0	-65.3	
Клепки	16.4	16.8	15.6	22.1	22.8	-0.4	
Целлюлознаго лѣса	250.8	374.0	334.9	252.1	215.8	-123.2	
Экзотическ. деревъ	26.1	30.2	43.4	42.0	30.1	-4.1	
Всего ввезено	2632.6	2782.1	2553.0	2713.1	2847.8	-149.5	
Вывезено лѣса	190.9	197.0	153.8	169.9	150.0	-6.1	
Превышеніе ввоза	2441.7	2585.1	2399.2	2543.2	2697.8	-143.4	

Какъ видно изъ приведенныхъ данныхъ, общее поступленіе лѣса въ Германію въ этомъ году, сравнительно съ прошлымъ годомъ, сократилось на 5.3%; въ частности, привозъ целлюлознаго лѣса подвергся огромному сокращенію,—почти на 33%; затѣмъ значительно понизился ввозъ рудничнаго лѣса (на 18.8%), и тесанаго матеріала (на 16%); сократилось также поступленіе пиленнаго лѣса, въ особенности хвойнаго; увеличеніе оборотовъ дали лишь шпальный товаръ (на 19%) и круглый лѣсъ, за исключеніемъ рудничнаго.

Съ текущимъ настроеніемъ германскаго лѣснаго рынка знакомить слѣдующая табличка, въ которой представлено движеніе нынѣшняго ввоза лѣса по отдѣльнымъ мѣсяцамъ въ процентномъ отношеніи по сравненію съ 1910 годомъ.

	Январь.	Февр.	Мартъ.	Апр.	Май.	Іюнь.
Круглаго лѣса (кромѣ рудничнаго)	+12	+10	+12	+9	+7	+5
Обработаннаго	0	+5	-1	-3	-6	-7
Рудничнаго	+1	-5	-19	-9	-21	-19
Всего ввоза	+2	+5	+3	0	-5	-5

Участіе главнѣйшихъ лѣсоэкспортныхъ странъ, доставляющихъ лѣсъ въ Германію, за первое полугодіе нынѣшняго и прошлаго года выражается въ слѣдующихъ данныхъ (%-ное отношеніе ввоза показано по сравненію съ 1910 г.).

	Австро-Венгрія.		Россия съ Финлянд.		Швеція и Норвегія.		Соединенн. Штаты.					
	Въ тысячахъ тоннъ.											
	1911	10	%	11	10	%	11	10	%			
Круглаго	твердаго	47	44	60	52	.	.	23	16			
	мягк. лѣств.	4	3	40	48	.	.	15	11			
	хвойнаго	572	545	+5	523	519	+1	.	.			
	рудничнаго	40	56	-29	52	56	-7	.	.			
Итого круглаго	663	648	+2	675	675	0	.	.	38	27	+41	
Тесанаго	твердаго	4	4	5	7	.	.	7	9			
	мягкаго	16	21	87	104	17	19	6	5			
Итого тесан.	20	25	-20	92	111	-17	17	19	-11	13	14	-7
Шпальнаго	твердаго	1	7	6			
	мягкаго	12	10	54	45			
Итого шпальн.	12	11	+9	61	51	+20	
Пиленаго	твердаго	18	18	5	5	5	.	16	17			
	мягкаго	169	150	145	176	142	157	133	154			
Итого обработ.	187	168	+11	150	181	-17	142	157	-10	149	171	-13
Клепки	4	4	5	7	.	.	.	7	5			
Целлюлознаго	161	139	+16	90	235	-62	.	.	.			
Всего	1047	995	+5	1073	1260	-15	159	176	-10	207	217	-5

Кромѣ того, привезено еще изъ Румыніи пиленнаго лѣса мягкаго 46 тыс. тоннъ (противъ 43 тыс. тоннъ въ 1910 г.) и изъ Японіи дубоваго лѣса 0.2 тыс. тоннъ (противъ 0.2 тыс. тоннъ въ 1910 г.).

Текущее поступленіе лѣса изъ Россіи съ Финляндіей, опредѣляется всего въ 1.073 тыс. тоннъ, сократившись противъ прошлаго года на 187 тыс. тоннъ, или почти на 15%, при чемъ до чрезвычайности палъ, въ частности, привозъ целлюлознаго лѣса,—почти на 62%; ввозъ изъ Россіи пиленнаго лѣса понизился на 17%.

Австро-Венгрія въ текущемъ году стала настойчиво расширять на счетъ Россіи свою дѣятельность по лѣсному экспорту въ Германію: текущій привозъ австро-венгерскаго лѣса достигъ 1.047 тыс. тоннъ, противъ 995 тыс. тоннъ въ 1910 г., т.е. возросъ около 5%, при чемъ особенно расширились обороты съ целлюлознымъ матеріаломъ и съ пиленнымъ товаромъ.

Что касается текущаго вывоза лѣса изъ Германіи, то онъ за разсматриваемый періодъ времени составилъ въ общемъ 190.9 тыс. тоннъ, противъ 197 тыс. тоннъ въ 1910 году, т.е. понизился на 3%. Движеніе этого вывоза по главнымъ статьямъ распредѣляется такимъ образомъ:

	1911 г.	1910 г.		1911 г.	1910 г.
	тыс. тоннъ			тыс. тоннъ	
Круглаго лѣса	91.9	92.2	Бочарнаго	2.4	3.3
Тесанаго	4.2	3.9	Палпиргольца	15.0	11.6
Шпаль	34.3	35.2	Экзот. породъ	1.3	1.7
Пиленаго	41.1	49.1	Всего	190.9	197.0
Итого обработан.	79.8	88.2			

Общіе обороты по внѣшней торговлѣ Германіи за первое полугодіе оцѣниваются, сравнительно съ прошлымъ годомъ, въ слѣдующихъ суммахъ (не считая благородныхъ металловъ):

	Ввозъ. Милліоновъ марокъ.	Вывозъ. Милліоновъ марокъ.
1911 г.	4644	3810
1910 „	4419	3543

Операціи товарищества „Стелла Поляре“ за 1910 г.

Товарищество лѣсопильнаго завода „Стелла Поляре“, вмѣющее заводъ на устьѣ рѣки Печоры и правленіе въ г. Архангельскѣ, за седьмой операціонный годъ, — съ 1 ноября 1909 г. по 1 ноября 1910 г., — получило чистой прибыли 175.304 р. 26 к., при общемъ валовомъ доходѣ 1.135.207 р. 82 к. и расходѣ въ 959.903 р. 56 к.; въ предшествовавшемъ же году чистая прибыль составляла всего 77.125 р.

Въ валовомъ доходѣ заключается: выручка отъ продажи досокъ 959.265 р., остатокъ досокъ на 1 ноября 1910 г. 170.304 р., прибыль отъ заводской лавки 4.801 р. и курсовая разница %-ныхъ бумагъ 837 р.; произведенные расходы слагаются изъ слѣдующихъ статей: остатокъ досокъ отъ 1909 г. на 91.988 р., употреблено бревенъ 157.714 шт. на сумму 463.524 р., заплачено процентовъ 28.306 р. и комиссіи 39.792 р., торговые расходы 31.054 р., права и налоги 5.287 р., страховка 21.273 р., распиловка 105.983 р., сортовка, погрузка и биржевыя работы 113.444 р., ремонтъ завода и зданій 24.922 р., содержаніе и ремонтъ судовъ 25.416 р., лоцмана и знаки 5.229 р., лѣчебная часть 3.127 р. и школа 560 р.

Полученная въ отчетномъ году прибыль распределена такимъ образомъ: въ капиталъ погашенія имущества отнесено 64.773 р., въ запасный капиталъ — 9.731 р. 36 к., въ вознагражденіе членамъ правленія — 10.000 р. и ревизионной комиссіи — 500 р., въ погашеніе расходовъ строительнаго періода, по учрежденію товарищества и по заключенію контракта — 7.000 р., въ промысловый налогъ — 7.300 р., въ награду служащимъ правленія — 1.000 р. и въ дивидендъ назначено 75.000 р., что составляетъ 10% на капиталъ, тогда какъ въ предшествовавшемъ году дивидендъ равнялся лишь 4%.

По балансу къ 1 ноября 1910 г., достигшему 1.668.820 р., состоитъ: касса — 6.662 р., %-ныя бумаги — 99.957 р., лѣсопильный заводъ — 445.245 р., пароходы, суда и прочій инвентарь — 281.774 р., остатокъ бревенъ — 390.013 р., остатокъ досокъ — 170.304 р., остатокъ матеріаловъ по кладовой — 58.917 р., товаровъ по лавкѣ — 62.526 р. и снастей — 29.498 р., расходы строительнаго періода — 6.840 р., по учрежденію товарищества — 22.983 р., расходы по заключенію контракта и изслѣдованію р. Печоры — 12.195 р., впередъ уплаченная страховка — 11.207 р., дебиторы — 10.716 р., кредиторы — 372.870 р., капиталъ основной — 750.000 р., запасный — 19.049 р. и погашенія имущества — 153.801 р. Членами правленія въ отчетномъ году состояли М. А. Ульсенъ и Р. К. Пецъ.

Лѣсопильный заводъ „Стелла Поляре“ по своему географическому положенію является однимъ изъ самыхъ сѣверныхъ на земномъ шарѣ; предпріятіе ведется далеко за предѣлами полярнаго круга, преодолевая суровыя условія пустынной тундры и опасности Ледовитаго океана.

Нижній-Новгородъ.

Щепнымъ товаромъ на ярмаркѣ торгуютъ порядочно; цѣны на нѣкоторые товары нѣсколько повышены: напр., на бочата дубовыя цѣна теперь дороже на 5 к. за ведро, остальные товары продаютъ: столы простые отъ 65 к., со шкапами отъ 2 р., стулья простые отъ 35 к., сундуки отъ $\frac{3}{4}$ четв. 70 к. и до 8 четв. 15 р., кадки сухаровыя отъ 2 до 3 вед. 65 к., — 1 р. 35 к., ведра сосновыя 15—18 к., шайки сосновыя 20 к., бочата дубовыя отъ 2 до 10 ведеръ 30 к. за ведро.

Дрова, вслѣдствіе дорогой закупки ихъ и затѣмъ дорогой доставки, продаютъ, противъ зимняго, по значительно повышеннымъ цѣнамъ: березовыя трехъ-четвертныя № 0—8 р., № 1—7 р. 60 к., № 2—7 р., № 3—6 р. 20 к., березовыя 15 верш.—9 р., 16 верш.—9 р. 40 к., ольховыя 6 р. 40 к., сосновыя 1 сортъ—6 р. 80 к., 2 сортъ—5 р. 60 к., еловыя 1 сортъ—5 р. 80 к., 2 сортъ—5 р. 40 к., осиновыя 4 р. 80 к., смѣсь 5 р. 60 к., сухаровыя 11 и 12 р. за саж., съ доставкой на домъ.

С. Ачковъ.

Привозъ лѣса въ Сибирь.

Съ проведеніемъ сибирской желѣзной дороги ожидалось, что Сибирь съ ея тайгой будетъ снабжать лѣсомъ Европейскую Россію. Въ дѣйствительности же оказалось совершенно обратное явленіе.

Съ проложеніемъ рельсоваго пути лѣсные строительные матеріалы явились самымъ главнымъ предметомъ ввоза въ Сибирь, и ввозъ этотъ быстро прогрессируетъ; желѣзнодорожное поступленіе строительнаго лѣса изъ Европейской Россіи необычайно поднялось въ послѣдніе годы, какъ это видно изъ слѣдующихъ данныхъ ввоза (въ цудахъ):

Годы.	Пудовъ.
1900	311.310
1903	1.834.294
1908	6.446.117
1909	8.051.132

Слѣдовательно, за десятилѣтіе привозъ строительнаго лѣса возросъ въ 24 раза. Это объясняется увеличеніемъ строительной потребности Сибири, связанной съ колонизаціей ея. Дѣло въ томъ, что лѣсныя богатства края расположены въ восточномъ участкѣ жел. дороги, а въ западномъ — лѣсъ имѣется преимущественно къ сѣверу отъ желѣзнодорожной линіи. Но такъ какъ доставка воднымъ путемъ противъ теченія рѣкъ является слишкомъ дорогой, то лѣсные строительные матеріалы ввозятся въ западную степную часть страны изъ районовъ пермской и самаро-златоустовской жел. дороги.

Хроника.

Пирамидальная сосна.

Въ сѣверноборской лѣсной дачѣ семипалатинскаго лѣсничества, въ урочищѣ „Чека“, на обширной песчаной полянѣ растетъ единственный экземпляръ сосны,

которая, по виду своему, резко отличается отъ окружающихъ поляну сосенъ. Вѣтви сосны сильно прижаты къ стволу, что придаетъ ей форму кипариса. Мѣстные киргизы называютъ эту сосну „Сулу Карагай“, что значитъ по-русски „Красавица сосна“. Стволъ ея прямой, ровный; высота достигаетъ 30 аршинъ, диаметръ на высотѣ человѣческой груди составляетъ 9 вершковъ. Возрастъ сосны не превышаетъ 70—80 лѣтъ. Крона ея въ самой широкой части своей имѣетъ въ диаметрѣ 2½ арш. не болѣе, а самыя крупныя сучья не толще 1—1½ верш. Плодоноситъ сосна только въ верхней части ствола. Посѣвы сѣмянъ отъ нея не дали почему то благоприятныхъ результатовъ, — сѣмена оказались невсхожими.

Откуда сосна эта занесена сюда и не произошла ли она путемъ перерожденія мѣстной сосны, неизвѣстно. Въ казенныхъ борахъ, занимающихъ площадь не менѣе 250.000 десятинъ, до настоящаго времени не найдено ни одного экземпляра ея и даже подобнаго ей.

Въ виду такой рѣдкости въ лѣсномъ дѣлѣ и участившихся за послѣднее время пожаровъ и самовольныхъ порубокъ въ семипалатинскихъ борахъ, пирамидальная сосна тщательно охраняется стражей, а въ данный моментъ она обнесена даже особой оградой.

На омскую выставку, въ качествѣ экспонатовъ, представлены вѣтви этой сосны и фотографическій снимокъ съ нея.

Древесный хлѣбъ въ Германіи. „Древесный хлѣбъ“ является изобрѣтеніемъ нѣмцевъ, о которомъ очень много говорили и писали. На одной фабрикѣ его производятъ не менѣе 1.100 пудовъ въ день. Въ составъ этого хлѣба входитъ нѣкоторое количество ячменной муки, но она составляетъ только треть всего матеріала, остальная часть котораго состоитъ изъ древесныхъ стружекъ, предварительно обработанныхъ различными химическими процессами. Въ настоящее время этотъ хлѣбъ употребляется только какъ кормъ для лошадей, но фабриканты его заявляютъ, что въ случаѣ недостатка другого хлѣба онъ можетъ служить пищей и для человѣка. Этому же взгляду придерживаются и нѣкоторые врачи и химики, отнюдь не заинтересованные въ производствѣ этого продукта, который во всякомъ случаѣ является болѣе доброкачественнымъ суррогатомъ хлѣба, чѣмъ „земляной“ хлѣбъ, часто употреблявшійся въ прежнія времена бѣдными классами населенія нѣкоторыхъ германскихъ провинцій.

Новыя книги.

Въ послѣднее время появились въ печати, между прочимъ, слѣдующія книги на русскомъ и нѣмецкомъ языкахъ.

— Постановленія тарифнаго комитета по журналамъ 1910 и 1911 гг. по общему пересмотру тарифовъ на лѣсные матеріалы и дрова. 134-й общій тарифный съѣздъ. 1910. Вопросъ 55, IV+86 стр. Спб., 1911.

— Отчетъ о дѣятельности союза архангельскихъ лѣсопромышленниковъ за 1910 г. 19 стр. Архангельскъ, 1911.

— Торговля и судоходство г. Риги въ 1909 году. II отдѣл.: товарное движеніе г. Риги по жел. дорогамъ. Изд. рижск. биржев. комитета. XVII+64 стр. Рига, 1911.

— Unsere Forstwirtschaft im 20 Jahrhundert. V. Die Elemente der Wertvermehrung in der Waldwirtschaft. Von Dr. V. Diederich. 1911.

Справочный отдѣлъ.

Предстоящіе торги и поставки.

23 августа въ правленіи кіевского политехническаго института, въ 12 ч., съ переторжкой черезъ 3 дня, торги на поставку 350 куб. саж. смѣшанныхъ дровъ.

25 августа въ хозяйствен. комитетѣ зданія инженернаго замка, въ 10 ч., торги на поставку однополѣнныхъ дровъ: березовыхъ 1.250 саж., березовыхъ съ ольхов. и осинов. 964 саж. и сосновыхъ съ еловыми 3.331 саж.

9 сентября въ ярославекомъ уѣздн. полиц. управленіи торги на продажу казеннаго лѣса изъ Ярославскаго лѣсничества на 55.052 руб.

19 сентября въ веѣхевятекомъ волостномъ правленіи (Моск. губ. и у.) торги на продажу казеннаго лѣса изъ Московскаго лѣсничества на 39.063 руб.

27 сентября въ рыбинскомъ волостномъ правленіи (Бѣжецк. у., Тверской губ.) торги на продажу казеннаго лѣса изъ Заручьевскаго лѣсничества на 56.575 руб.

Редакторъ-издатель Н. С. Нестеровъ.

Въ редакціи „Лѣсопромышленнаго Вѣстника“ продается книга **КЛЯРА:**

СУХАЯ ПЕРЕГОНКА ДЕРЕВА.

Изданіе редакціи журн. „Лѣсопромышлен. Вѣстникъ“.

Цѣна 1 р. 60 к.

ЛЪСОПИЛЬНЫЯ РАМЫ ДЕРЕВООБДѢЛЧНЫЕ СТАНКИ
МАШИНОСТРОИТЕЛЬНАГО ЗАВОДА.

1903 г. СЛЕТЕРБУРГЪ

К. Л. П. ФЛЕКЪ, СЫНОВЪЯ.

ПОЛНОЕ УСТРОЙСТВО
лѣсопильныхъ, фанерныхъ, шелушильныхъ
заводовъ, столярныхъ, ящичныхъ, упаковочныхъ и т. п. заведеній.
БЕРЛИНЪ—РЕЙНИКЕНДОРФЪ—ГЕРМАНІЯ.

Корреспонденціи на русскомъ языкѣ. Русскіе каталоги.

КУРСКО-ОРЛОВСКИМЪ

Управленіемъ Государственными Имуществами

назначены въ 1911 году торги на продажу лѣса съ учетомъ по площади изъ казенныхъ дачъ Орловской губерніи.

По Людинскому лѣсничеству, *12 сентября*, въ Лутенскомъ Волостномъ Правленіи, Брянскаго уѣзда, на сумму 17.236 руб.

По Акулицкому лѣсничеству, *12 сентября*, въ томъ же Волостномъ Правленіи, на сумму 48.949 руб.

По Деньгубовскому лѣсничеству, *13 сентября*, въ томъ же Волостномъ Правленіи, на сумму 57.924 руб.

По Красносельскому лѣсничеству, *9 сентября*, въ Красносельскомъ Волостномъ Правленіи, Трубчевскаго уѣзда, на сумму 8.257 руб. и *15 сентября*, въ Пролысовскомъ Волостномъ Правленіи, того же уѣзда, на сумму 12.904 руб.

По Радутино-Никольскому лѣсничеству, *13 сентября*, въ Апраксинскомъ Волостномъ Правленіи, Сѣвскаго уѣзда, на сумму 43.445 руб.

По Селецкому лѣсничеству, *20 сентября*, въ Стрѣлецкомъ Волостномъ Правленіи, Трубчевскаго уѣзда, на сумму 37.963 руб.

По Непоренскому лѣсничеству, *21 сентября*, въ томъ же Волостномъ Правленіи на сумму 11.420 руб.

По Задесенскому лѣсничеству, *22 сентября*, въ томъ же Волостномъ Правленіи, на сумму 57.852 руб.

По Сѣмячковскому лѣсничеству, *3 октября*, въ Почепскомъ Волостномъ Правленіи, Мглинскаго уѣзда, на сумму 10.502 руб. и *6 октября*, въ Сѣмячковскомъ Волостномъ Правленіи, Трубчевскаго уѣзда, на сумму 1.433 руб.

Подробныя объявленія о торгахъ и условія продажи можно получать въ Курско-Орловскомъ Управленіи Государственныхъ Имуществъ и въ канцеляріяхъ вышеуказанныхъ лѣсничествъ. За осмотромъ дѣлянокъ обращаться къ лѣсничимъ.

Управленіе Бѣловѣжской Удѣльной Пущи

симъ объявляетъ, что въ текущемъ году *22-го сентября* будутъ произведены торги въ с. Бѣловѣжѣ, Гродненской губерніи (ст. Бѣловѣжѣ, Привислинскихъ желѣзныхъ дорогъ) на продажу толстомѣрной сосны выборочной рубки не менѣе 2.000.000 кубическихъ футовъ и листовнаго лѣса на лѣсосѣкахъ и участкахъ, отведенныхъ для образованія кормовыхъ полянъ, площадью до 320 десятинъ.

Желающіе осмотрѣть продаваемыя участки въ натурѣ могутъ являться въ Управленіе Пущи за полученіемъ удостовѣреній на осмотръ лѣса.

3-1

ХЕРСОНСКО-БЕССАРАБСКОЕ

Управленіе Земледѣлія и Государственныхъ Имуществъ

объявляетъ, что *6-го сентября 1911 года* при Красносельскомъ Волостномъ Правленіи, Александрійскаго уѣзда, Херсонской губерніи, будутъ произведены торги, безъ переторжки, на продажу лѣса съ учетомъ по площади на сумму *141.247 руб.*

Подробныя условія можно узнать въ Управленіи (Одесса, Пушкинская, 44).

3-3

Адресъ для телеграммъ: КРУЛЛЬ, РЕВЕЛЬ.

Заводъ основанъ въ 1865 г.

Акціонерное Общество машиностроительнаго завода

ФРАНЦЪ КРУЛЛЬ въ Ревелѣ.

СПЕЦІАЛЬНОСТИ ЗАВОДА:

ЛѢСОПИЛЬНЫЯ РАМЫ.

1. Постоянныя съ нижнимъ приводомъ.
2. Одноэтажныя (переносныя) съ боковымъ приводомъ.
3. Переносныя на деревянныхъ станинахъ.

Комплектное оборудованіе лѣсопильныхъ заводовъ.
 Паровые котлы. Паровыя машины.
 Трансмисси и приводы.

Разныя машины

для
 обработки дерева.

Ленточныя пилы.

Строгальныя станки.

Фрезерныя и пр.
 станки.

Машины для
 изготовленія дре-
 весной шерсти.

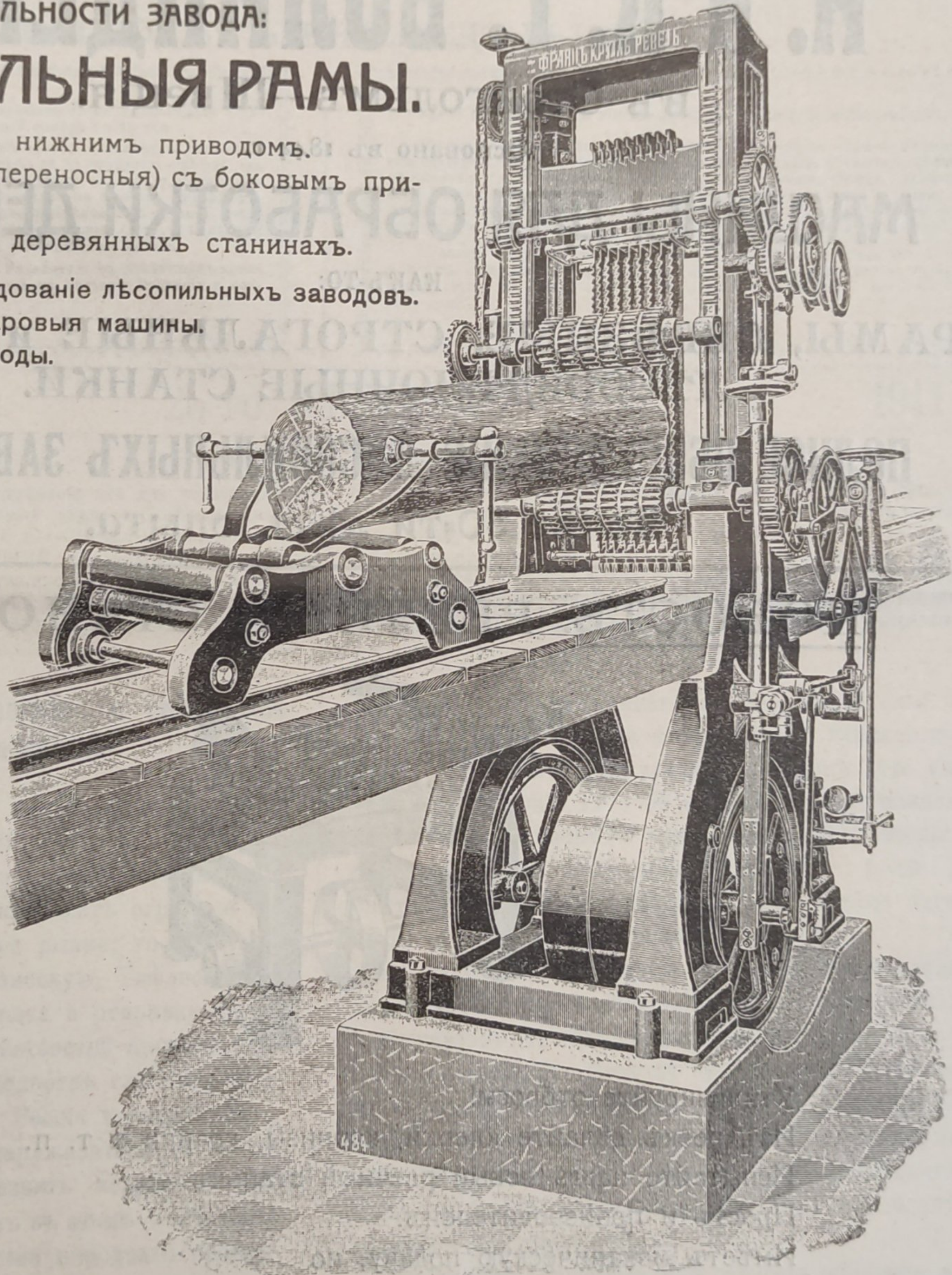
Упаковочныя прессы
 для древесной
 шерсти.

Гонтовыя машины
 для пиленнаго и
 строганнаго гонта.

Машины для
 изготовленія штука-
 турной драни.

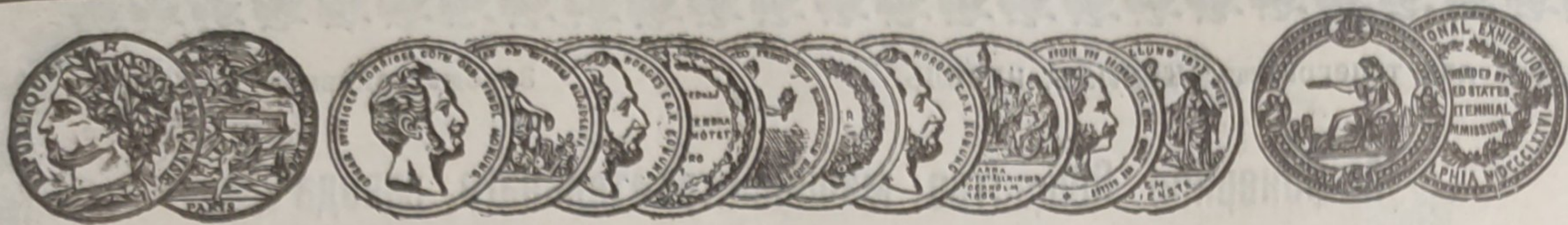
Спеціальныя
 машины для
 РѢЗКИ ШПАЛЬ

и пр., и пр.



АКЦІОНЕРНОЕ ОБЩЕСТВО МАШИНОСТРОИТЕЛЬНОГО ЗАВОДА

„ФРАНЦЪ КРУЛЛЬ“ въ Ревелѣ.



АКЦ. ОБЩ. МАШИНОСТРОИТЕЛЬНЫХЪ ЗАВОДОВЪ

И. И. К. Г. БОЛИНДЕРЪ

въ Стокгольмѣ—Швеція.

Основано въ 1844 г.

МАШИНЫ ДЛЯ ОБРАБОТКИ ДЕРЕВА,

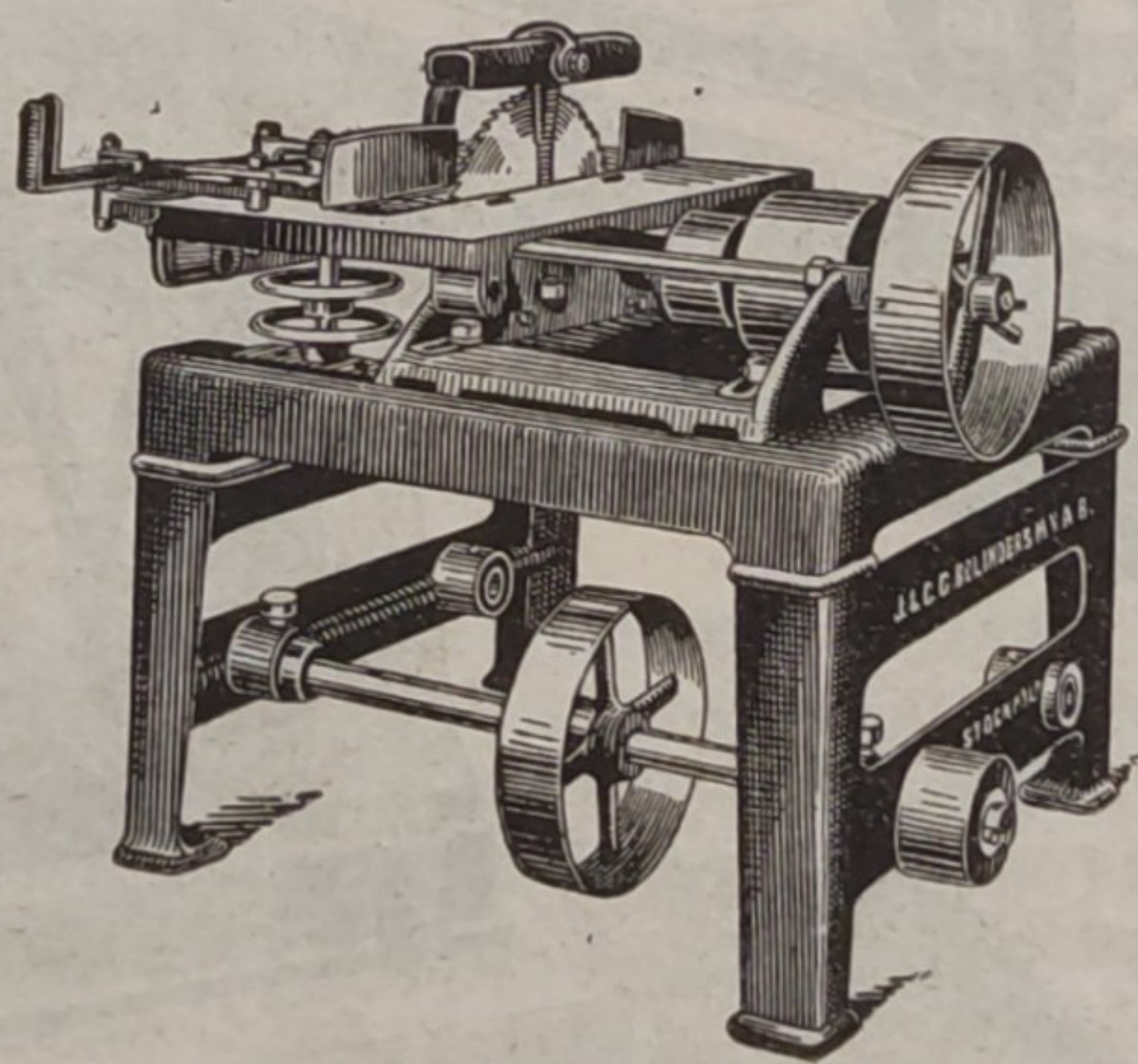
КАКЪ-ТО:

РАМЫ, ОБРѢЗНЫЕ, СТРОГАЛЬНЫЕ и ДРУГІЕ
ЛѢСООБДѢЛОЧНЫЕ СТАНКИ.

ПОЛНОЕ ОБОРУДОВАНИЕ ЛѢСОПИЛЬНЫХЪ ЗАВОДОВЪ.

Болѣе 50-ти лѣтъ опыта.

НОВОСТЬ. РЕЕЧНЫЙ СТАНОКЪ.



Утилизируйте отбросы!

Изъ реекъ дѣлайте клепки, карнизы, дранки и т. п.

Испытайте нашъ новый реечный станокъ.

Простъ и производителенъ.

Имѣетъ механическую подачу, но

Безъ роликовъ, рычаговъ и т. п., вслѣдствіе чего

Столъ совершенно открытъ и свободенъ.

Контора „БОЛИНДЕРЪ“, Невскій пр., № 21, С.-Петербургъ.

Телефонъ № 127—62.

