

ЛѢСОПРОМЫШЛЕННЫЙ ВѢСТНИКЪ.

ЖУРНАЛЪ ЛѢСНОГО ХОЗЯЙСТВА, ЛѢСНОЙ ПРОМЫШЛЕННОСТИ И ТОРГОВЛИ ЛѢСОМЪ.
ВЫХОДИТЬ ЕЖЕНЕДѢЛЬНО.

Адресъ редакціи и конторы: Москва, Петровско-Разумовкое.

№ 37.

15-го СЕНТЯБРЯ.

1911 г.

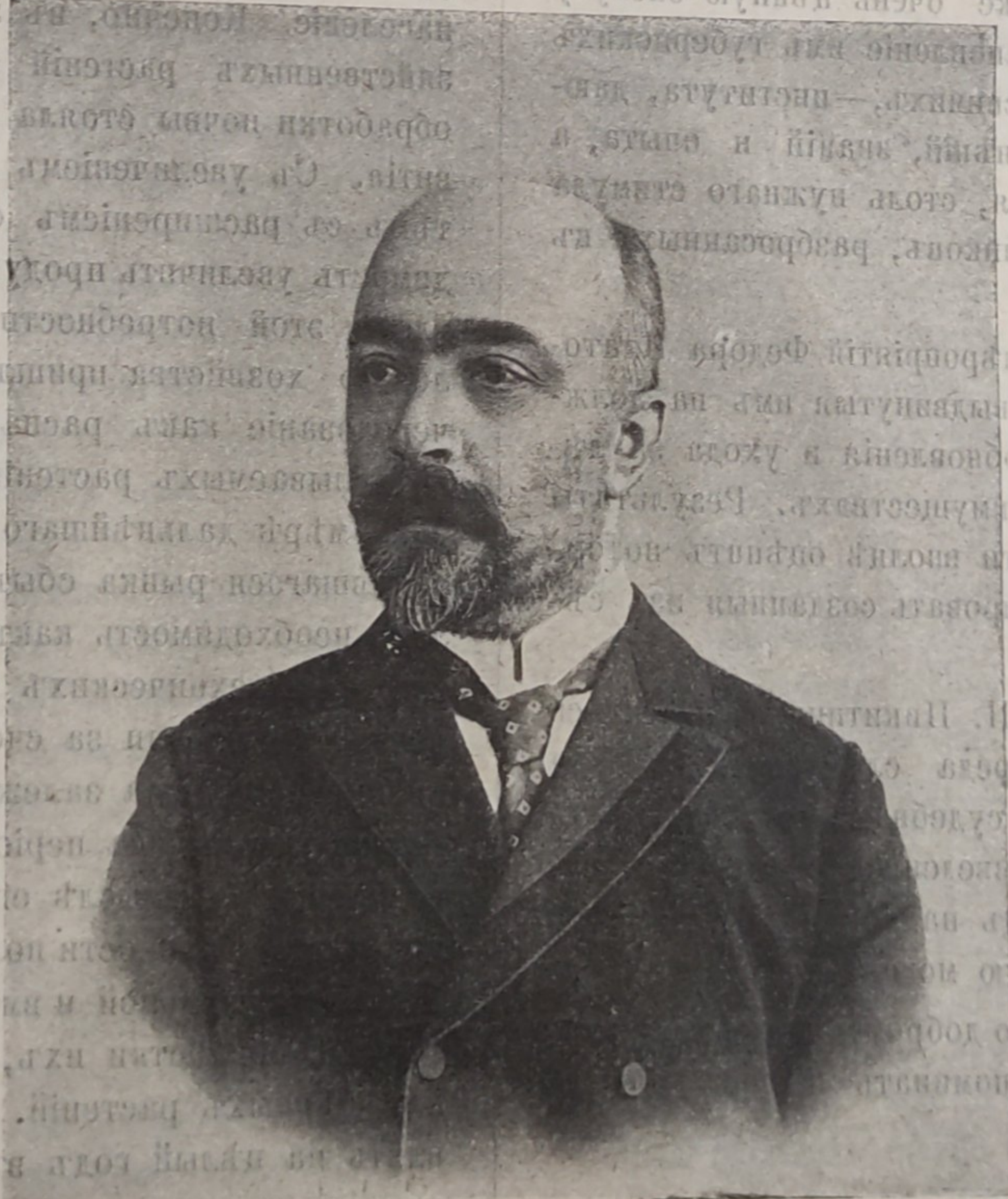
СОДЕРЖАНІЕ.

Памяти Ф. П. Никитина. — Лѣсопольное хозяйство въ лѣсной дачѣ Московскаго сельскохозяйственнаго института. *И. И. Вихляевъ.* — Лѣсо-
торговый отдѣлъ. Операциі товарищества „Петра Свѣшниковъ сыновья“ за 1909/10 г. — Операциі ораніенбаумскаго товарищества лѣсо-
пильныхъ заводовъ за 1910 г. — Операциі товарищества „Владиміръ Макаровъ сыновья“ за 1910 г. — Изъ Костромы. — Экспортъ сибирскаго
лѣса. — Хроника. Лѣсоистребленіе въ Сибири. — Новая лѣсопильня. — Крупная продажа лѣса въ Архангельской губ. — Разныя сообщенія. —
Справочный отдѣлъ. Предстоящіе торги и поставки. — Объявленія.

Памяти Ф. П. Никитина.

Въ г. Базель, въ Швейцаріи, 30 іюля скончался
бывшій товарищъ главноуправляющаго землеустрой-
ствомъ и земледѣіемъ т. с. Федоръ Платоновичъ Ники-
тинъ. Въ лицѣ покойнаго
Россія потеряла выдающаго-
ся административнаго дѣя-
теля въ области государ-
ственнаго лѣснаго хозяй-
ства, которому онъ посвя-
тилъ 10 лѣтъ своей жизни
въ должности директора лѣс-
ного департамента.

Государственной службѣ
Ф. П. Никитина предшество-
вала 23-лѣтняя его земская
дѣятельность на родинѣ, въ
Херсонской губ.; земскою
работою онъ занялся вскорѣ
послѣ окончанія московска-
го университета, сперва въ
роли гласнаго елисаветград-
скаго земства, затѣмъ въ ка-
чествѣ члена губернской зем-
ской управы, а съ 1884 г.
до 1894 г. состоялъ пред-
сѣдателемъ этой управы, и
за это время имъ были орга-
низованы въ херсонскомъ
земствѣ статистика и институты агрономическимъ смо-
трителей и санитарныхъ врачей. Въ 1894 г., по при-



† Ф. П. Никитинъ.

глашенію министра земледѣлія А. С. Ермолова, покой-
ный принялъ должность управляющаго государствен-
ными имуществами Харьков-
ской и Полтавской губ., а
черезъ годъ занялъ постъ
директора лѣснаго департа-
мента и состоялъ на этомъ
посту до 1904 г., когда пе-
решелъ на должность това-
рища министра земледѣлія
и государственныхъ иму-
ществъ. Въ 1907 г. онъ оста-
вилъ службу въ виду предъ-
явленнаго къ нему обвине-
нія въ злоупотребленіяхъ
по продажѣ вологодскихъ
казенныхъ лѣсовъ. На судѣ
выяснилась полная не-
винность Ф. П., и процессъ
окончился полнымъ его
оправданіемъ.

По должности директора
лѣснаго департамента Фе-
доръ Платоновичъ оставилъ
по себѣ глубокую память,
которая вызвала задушѣн-
ный вздохъ въ корпусѣ лѣс-
ничихъ при извѣстии объ
его смерти. Какъ человекъ,

Федоръ Платоновичъ отличался замѣчательною жи-
востью характера, большою энергіею, простотою обра-

шенія, способностью быстро схватывать суть дѣла, рѣдкою прямою и искренностью въ своихъ рѣчахъ и дѣлахъ. Страстною натурою своею онъ возбудилъ небывалую энергію въ корпусѣ лѣсничихъ, согрѣлъ этотъ корпусъ теплымъ товарищескимъ чувствомъ и любовью къ дѣлу, высоко поднялъ въ лѣсной корпораціи сознание гражданскаго долга ея передъ родиною и намѣтилъ ей широкіе пути для работы на общее благо. Въ лѣсномъ вѣдомствѣ закипѣла дружная работа, живыми родниками повсюду забила личная инициатива мѣстныхъ дѣятелей, дремавшая въ теченіе ста лѣтъ существованія лѣсного вѣдомства; лѣсной чиновникъ сталъ преобразоваться въ лѣсохозяина, пекущагося о національномъ богатствѣ страны и думающаго за свою работу о настоящемъ и далекомъ будущемъ родины.

При такомъ руководителѣ, какъ Федоръ Платоновичъ, не могли не послѣдовать въ государственномъ лѣсномъ хозяйствѣ большія преобразования и крупныя результаты дѣятельности. Эти реформы—цѣлая эра, которая составитъ свѣтлую страницу въ лѣсныхъ лѣтописяхъ Россіи. Одна изъ крупныхъ реформаторскихъ заслугъ покойнаго заключается въ преобразованіи лѣсныхъ чиновниковъ въ хозяевъ лѣса; для созданія этой реформы нужно было живое воздѣйствіе такой богато одаренной натуры, какою обладалъ Ф. П. Въ связи съ тѣмъ весьма важная реформа, проведенная покойнымъ, заключалась въ томъ, что онъ вызвалъ къ жизни личную инициативу въ мѣстныхъ дѣятеляхъ,—ту творческую силу, которою всякая культурная страна направляется къ прогрессу. Также очень цѣнную заслугу покойнаго составляетъ установленіе имъ губернскихъ и столичныхъ сѣздовъ лѣсничихъ,—института, дающаго возможность обмѣна мнѣній, знаній и опыта, а равно товарищескаго единенія; столь нужнаго стимула духовной жизни для работниковъ, разбросанныхъ въ лѣсной глуши.

Изъ лѣсохозяйственныхъ мѣропріятій Федора Платоновича вышукло выступаютъ выдвинутыя имъ на должную высоту задачи лѣсовозобновленія и ухода за лѣсомъ въ государственныхъ имуществвахъ. Результаты трудовъ его въ этой области вполнѣ оцѣнить потомство, когда будетъ эксплуатировать созданныя изъ сѣмянъ лѣснаго богатства.

На служебномъ пути Ф. П. Никитина встрѣтилась злая сила, которая изъ бреда случайнаго маніака сплела густую паутину для судебного процесса. Тяжкимъ ударомъ пало на него взведенное обвиненіе и давило его 4 года. Этотъ ударъ надломилъ покойнаго и унесъ его въ преждевременную могилу.

Но жива свѣтлая память о добромъ Федорѣ Платоновичѣ, и долго будутъ напоминать о немъ родные лѣса.

Лѣсопольное хозяйство въ лѣсной дачѣ Московскаго сельскохозяйственнаго института.

Историческій ходъ хозяйственнаго развитія неизбежно привелъ человѣка, какъ на сѣверѣ, такъ и на югѣ къ

осѣдлому образу жизни. Первобытный земледѣлецъ юга, передъ тѣмъ кочующій номадъ, и житель сѣверныхъ лѣсовъ, человѣкъ-охотникъ, принуждены были приступить къ раздѣлкѣ земли подъ культуру сельскохозяйственныхъ растений. Болѣе интенсивный трудъ земледѣльца въ большей степени обеспечивалъ возможность пропитанія значительно увеличивавшемуся населенію.

Соотвѣтственно различнымъ естественно-историческимъ, почвеннымъ и климатическимъ условіямъ сѣвера и юга, полное хозяйство этихъ странъ развивалось двумя различными путями и уже въ конечномъ результатѣ одинаково перешло въ трехпольную зерновую систему. На сѣверѣ, вслѣдствіе неблагоприятнаго климата и бѣдности земли, болѣе ограниченъ былъ выборъ сельскохозяйственныхъ растений, и при томъ трудъ земледѣльца былъ болѣе затруднителенъ въ смыслѣ свободы передвиженія и приготовленія почвы подъ посѣвъ. Южный земледѣлецъ съ этой стороны былъ поставленъ въ болѣе лучшія условія. На ряду со сказаннымъ различіемъ можно отмѣтить и нѣкоторыя сходныя черты земледѣлія сѣвера и юга; такъ, на сѣверѣ и на югѣ при обилии свободной земли первоначально практиковался сходный способъ обезпеченія плодородія почвы. На сѣверѣ пашни (ляды) запускались подъ заросли, на югѣ—оставлялись въ перелогъ, почему и система полевого хозяйства получила названіе переложной системы.

Въ періодъ самой ранней пастбищной системы, а затѣмъ во второй—переложной періодъ на югѣ эксплуатировалась сравнительно небольшая площадь земли, урожаями съ которой могло удовлетвориться наличное населеніе. Конечно, въ это время выборъ сельскохозяйственныхъ растений былъ ограниченъ, а техника обработки почвы стояла на весьма низкой ступени развитія. Съ увеличеніемъ народонаселенія и вмѣстѣ съ тѣмъ съ расширеніемъ скотоводства явилась необходимость увеличить продуктивность почвы; для осуществленія этой потребности въ систему упрощеннаго полевого хозяйства пришлось ввести болѣе правильное чередованіе какъ распахиваемыхъ участковъ, такъ и воздѣлываемыхъ растений.

По мѣрѣ дальнѣйшаго роста населенія и затѣмъ увеличившагося рынка сбыта зерновыхъ продуктовъ, явилась необходимость какъ въ дальнѣйшемъ усовершенствованіи техническихъ приѣмовъ обработки, такъ и въ увеличеніи пашни за счетъ перелога. Послѣдовало сокращеніе періода залежи. Сокращеніе это неизбежно сказалось какъ на періодѣ плодоношенія почвы послѣ распашки въ смыслѣ его уменьшенія, такъ и на увеличеніи засоренности полей. Засоренность полей требовала тщательной и вмѣстѣ съ тѣмъ болѣе продолжительной обработки ихъ, особенно передъ посѣвомъ болѣе цѣнныхъ растений. Потребовалось одно поле оставлять на цѣлый годъ въ пару; обработкою пара достигалось не только уничтоженіе сорныхъ травъ, но и накопленіе питательныхъ веществъ почвы.

Въ большинствѣ крестьянскихъ хозяйствъ паровая трехпольная система практикуется и до настоящаго времени. Въ нѣкоторыхъ же хозяйствахъ трехполье перешло въ многополье съ увеличеніемъ чередованія

культуръ,—перешло въ болѣе совершенную, плодосмѣнную систему.

Въ настоящее время удачный выборъ плодосмѣнного сѣвооборота для данныхъ естественныхъ и экономическихъ условій является тою завѣтною мечтою агронома, съ которою послѣдній отчасти связываетъ поднятіе экономическаго благосостоянія данной мѣстности.

Нѣсколько въ иныхъ условіяхъ протекало развитіе полевого хозяйства въ сѣверныхъ лѣсныхъ мѣстностяхъ. Требовалось значительное количество труда, чтобы освободить поле отъ лѣса. Сѣверный моренный ландшафтъ съ значительными возвышенностями и перекатами, болотистыми пространствами, рѣчками и ручьями исключалъ возможность свободного передвиженія съ одного мѣста на другое. Далѣе, различныя по составу и качеству почвы ограничивали выборъ земли подъ распашку.

Въ первое время, когда лѣсныхъ пространствъ было неограниченное количество, поле очищалось изъ-подъ лѣса выжиганіемъ, почему и система земледѣлія получила названіе огневой. На выжженной полянѣ селились жители, а оставшаяся свободною отъ усадебъ земля отходила подъ поля. Выжигали лѣса тамъ, гдѣ каждый находилъ для себя удобнымъ, такъ какъ въ первое время о границахъ не имѣли понятія. Въ дальнѣйшемъ расчистка почвы путемъ пожара лѣса на корнѣхъ возлѣ образовавшихся поселковъ была не безопасна для жителей, почему способъ очистки былъ нѣсколько видоизмѣненъ. Въ послѣднемъ случаѣ на предназначенномъ къ очисткѣ участкѣ деревья сперва подвѣливались, а затѣмъ сжигались. Съ теченіемъ времени осторожное обращеніе съ огнемъ при выжиганіи диктовалось и значительнымъ уменьшеніемъ лѣса, который сталъ находить себѣ сбытъ на рынкахъ.

Огневая, или лядная система въ чистомъ видѣ въ настоящее время практикуется только на крайнемъ сѣверѣ Россіи и Сибири. Раздѣлка лядъ производится слѣдующимъ образомъ: образовавшіяся послѣ пожара кучи золы разбрасываются по полю и затѣмъ ляда засѣвается сѣменами, которыя прикрываются бороной-смыкомъ. Другое какое-либо орудіе непригодно. Соха можетъ быть пущена на лядъ въ работу только послѣ того, какъ корни и пни частью сгниютъ. Ляда эксплуатируется подъ посѣвъ сельскохозяйственныхъ растений лѣтъ пять-шесть, пока урожаи начнутъ понижаться. Послѣ этого ляда запускается, используясь въ первое послѣ запуска время, какъ сѣнокосное угодіе. Наиболѣе распространенными растеніями на лядѣ являются ленъ, который засѣвается въ первую очередь по расчисткѣ, затѣмъ рожь, овесъ и ячмень.

Для восстановленія плодородія почвы на сѣверѣ требовался болѣе значительный промежутокъ времени, нежели на югѣ. Съ одной стороны, сѣверныя почвы менѣе богаты тонкими элементами, наиболѣе поддающимися вывѣтриванію, съ другой—благодаря болѣе низкой температурѣ, въ сѣверныхъ почвахъ менѣе интенсивно протекаютъ химическій и біологическій процессы, которыми обуславливается обезпеченіе плодородія. Слѣдовательно, плодородіе почвы достигалось на сѣверѣ главнымъ образомъ удобреніемъ золою отъ сожженныхъ

растений, а потому и важно было, чтобы лѣсъ достаточно выросъ. Для восстановленія плодородія сосново-ляда, по указанію Скворцова (т. II, стр. 10), требовалось не менѣе 30—40 лѣтъ, не считая періода воздѣлыванія сельскохозяйственныхъ растений. Слѣдовательно, при пятидесятилѣтнемъ періодѣ восстановленія плодородія ляда и при пяти-семилѣтнемъ воздѣлываніи сельскохозяйственныхъ растений ежегодно подъ культурой находилось отъ 10-ти до 15% площади. При такомъ положеніи требовалась значительная площадь земли для полученія достаточнаго количества урожая.

Съ увеличеніемъ народонаселенія свободныхъ лѣсовъ становилось все меньше и меньше. Ожидать значительнаго промежутка времени восстановленія плодородія запускомъ ляда стало невыгодно, почему пришлось перейти къ другимъ способамъ, при которыхъ все же достаточно обезпечивалось плодородіе. Увеличившійся спросъ на зерно на рынкахъ облегчилъ сбытъ продуктовъ земледѣлія. Лядная система перешла въ паровую зерновую съ примѣненіемъ навознаго удобрения. Съ этого времени пахотныя земли обособляются отъ лѣса: на однихъ участкахъ культивируются сельскохозяйственные растенія, на другихъ растутъ лѣса.

Свободное обращеніе лѣсовъ въ пашни при помощи огня не могло продолжаться долго, такъ какъ съ увеличеніемъ населенія ежегодный приростъ древесины не могъ обезпечить все возрастающей потребности населенія въ лѣсѣ. На заброшенныхъ лядинахъ лѣсъ не успѣвалъ сколько-нибудь значительно вырасти до новаго пожара. Кромѣ того, съ истребленіемъ лѣсовъ замѣчалось ухудшеніе климатическихъ условій: уменьшеніе водныхъ источниковъ, обмелѣніе рѣкъ, усиленіе размыва почвы весенними водами, передвиженіе песковъ и др. (А. Шишкинъ, „Сельскохозяйственная экономія“, ч. I, стр. 141). На эти обстоятельства, имѣющія общественное значеніе, было обращено вниманіе со стороны отдѣльныхъ правительствъ. Явилась необходимость прибѣгнуть къ ограниченію расчистки казеннаго лѣса сперва въ южныхъ малолѣсныхъ мѣстностяхъ, а затѣмъ мѣра пресѣченія расчистокъ стала распространяться все дальше на сѣверъ и не только на казенные, но и на частные лѣса. Въ настоящее время вопросъ о сохраненіи лѣсовъ регулируется особымъ закономъ.

Въ настоящее время % оставшихся лѣсовъ въ различныхъ государствахъ выражается въ слѣдующихъ цифрахъ къ общей площади: Финляндія 57%, Европейская Россія 38,8%, Австрія 32,6%, Германія 25%, Норвегія 20,6%, Бельгія 17,7% и Франція 15,8% (С. Закъ. „Статистическій ежегодникъ социально-политическихъ таблицъ всѣхъ странъ міра“ 1909—1910 г.).

Съ тѣхъ поръ, какъ явилась необходимость защитить границы лѣса отъ расчистокъ, а на возвращеніе лѣса обратить болѣе серьезное вниманіе, лѣса стали устраиваться по извѣстному хозяйственному плану. Лѣсъ начала охранять специальная стража. Сельскохозяйственное пользованіе землей, сѣнокосы, пастба скота и пр. допускаются съ осмотрительностью, гдѣ это не могло повредить успѣшному лѣсовозращенію.

Съ послѣдующимъ ростомъ населенія мѣстами явилась необходимость дальнѣйшаго увеличенія плодородія почвы. Исходя изъ той мысли, что плодосѣвномъ достигается увеличеніе производительности почвы, у нѣкоторыхъ лѣсоводовъ явилась идея соединить воздѣлываніе сельскохозяйственныхъ растений съ лѣсовозращеніемъ. Идею эту особенно рекомендовалъ въ началѣ 18-го вѣка нѣмецкій лѣсоводъ Генрихъ Котта. Правда, не имѣя въ то время практическихъ данныхъ, чтобы подкрѣпить свои теоретическія соображенія, Котта съ осторожностью предлагалъ свою систему соединенія лѣсоводства съ полеводствомъ. Онъ рекомендовалъ сочетаніе лѣсоводства съ полеводствомъ только на опредѣленнаго рода почвахъ и въ такихъ хозяйственныхъ условіяхъ, гдѣ производительность почвы возможно бы было поддерживать значительный промежутокъ времени только принятымъ сѣвооборотомъ. Свою систему Котта назвалъ древопольной¹⁾. Осуществленіе ея онъ предлагалъ слѣдующимъ образомъ: вся площадь лѣса дѣлится на равныя части по числу лѣтъ оборота рубки. Ежегодно вырубается одна часть слѣлаго насажденія. Лѣсосѣвка культивируется нѣсколько лѣтъ подъ сельскохозяйственныя растения и затѣмъ поле снова засаживается правильными рядами лѣсныхъ саженцевъ, допускающими въ первое время пользованіе междурядьями, какъ сѣнокосными угодьями до смыканія насажденія.

Рекомендуя свой сѣвооборотъ, Котта исходилъ изъ того соображенія, что за длинный промежутокъ роста лѣса верхній слой почвы успѣетъ въ достаточной степени обогатиться питательными веществами, которыми обезпечивается хорошій урожай хлѣбовъ въ продолженіе нѣсколькихъ лѣтъ послѣ рубки. Лѣсъ же используетъ питательныя вещества болѣе низкихъ горизонтовъ. Слѣдовательно, сельскохозяйственныя культуры, какъ по краткости періода своего воздѣлыванія, такъ и потому, что урожай хлѣбовъ уноситъ питательныя вещества только верхняго горизонта почвы, не могутъ замѣтнымъ образомъ отразиться на послѣдующихъ лѣсныхъ насажденіяхъ данной площади. Все же озабочиваясь тѣмъ, чтобы лѣсныя насажденія не попадали на обезсиленную почву, Котта совѣтовалъ, чтобы во второмъ оборотѣ рубки лѣсное насажденіе было произведено между рядами предыдущаго оборота.

Недостатокъ рекомендуемаго Коттою древопольнаго хозяйства заключался главнымъ образомъ въ томъ, что его соображенія не были подтверждены цифрами въ пользу предложеннаго имъ хозяйства. Противники не замедлили указать на это обстоятельство; кромѣ того, какъ на существенный недостатокъ предложенной системы противники (Гундесгагенъ, Соуха, Вессели, Клипштейнъ и др.) указывали на то обстоятельство, что при рѣдкомъ размѣщеніи деревьевъ въ древопольномъ хозяйствѣ (Котта рекомендовалъ между рядами посадокъ отъ 2-хъ до 8-ми саж., въ зависимости отъ предполагаемаго пользованія почвой, и въ рядахъ не болѣе 2½—4 футовъ), древесина получится плохого качества въ

техническомъ отношеніи, особенно древесина сосны, деревья часто поражаются гнилью, менѣе долговѣчны и проч. ¹⁾.

Сторонники соединенія лѣсоводства съ полеводствомъ соглашались съ неизбежностью нѣкоторыхъ отрицательныхъ явленій при временномъ занятіи почвы подъ сельскохозяйственныя растения, но настаивали на этомъ соединеніи въ виду другихъ преимуществъ, какъ напр.: болѣе значительный приростъ древесины, болѣе успешное и дешевое лѣсовозобновленіе и др. Лѣсоводы Помпе и Богданецкій считали, что при удачномъ выборѣ почвы и посадочнаго древеснаго матеріала можно ввести двух-трехлѣтнее сельскохозяйственное пользованіе почвой безъ особаго ущерба для будущихъ лѣсныхъ культуръ. Что касается плохого роста лѣса на почвѣ, бывшей подъ сельскохозяйственными культурами, то они указывали на другіе примѣры, гдѣ ростъ лѣсныхъ насажденій ни въ чемъ не уступалъ росту насажденій, возобновленныхъ самосѣвомъ. Послѣдній взглядъ подтверждается практикою въ Писецкой дачѣ въ Чехіи и въ лѣсахъ гр. Уварова въ Московской и Саратовской губ. Заявленіе Соухи о пораженіи посадокъ по лѣсопольному хозяйству гнилью въ лѣсной дачѣ города Бергрейхенштейна, въ то время какъ рядомъ насажденія отъ самосѣва были совершенно здоровы, и указаніе на то же обстоятельство изъ своей практики лѣсоводомъ Вессели, сторонники лѣсопольнаго хозяйства склонны считать за явленія не общаго, а мѣстнаго характера. Защитники системы справедливо указывали также на невыгодность плодородную почву занимать длинный періодъ времени лѣсомъ, когда можно значительный доходъ получить отъ временныхъ сельскохозяйственныхъ культуръ. На сѣверныхъ неплодородныхъ почвахъ и на почвахъ абсолютно лѣсныхъ введеніе этихъ культуръ одинаково признавалось всѣми нераціональнымъ.

Широкаго примѣненія древопольный сѣвооборотъ Котты не получилъ, такъ какъ въ то время лѣсовъ было еще сравнительно много, а увеличеніе урожая хлѣбовъ на постоянной пашнѣ достигалось усиленіемъ распространявшихся тогда минеральныхъ удобреній и примѣненіемъ улучшенныхъ приемовъ обработки почвы.

Другой лѣсоводъ Христофоръ Либихъ, вопль чувствуя идею, все-таки считалъ предложеніе Котты преждевременнымъ. Спустя двадцать лѣтъ Либихъ выступилъ самъ съ настойчивою проповѣдью соединенія лѣсоводства съ земледѣліемъ. Свою систему хозяйства онъ назвалъ лѣсопольнымъ хозяйствомъ (Waldfeldbau). Заключалась эта система также въ чередованіи лѣса съ хлѣбными злаками, какъ и система Котты, но періодъ воздѣлыванія хлѣбовъ сокращался до 2—4-хъ

¹⁾ У хвойныхъ деревьевъ при рѣдкомъ размѣщеніи и быстромъ ростѣ въ толщину получается крупнослойная рыхлая менѣе смолистая древесина (мядвовая); въ обратныхъ условіяхъ роста древесина получается болѣе прочная, мелкослойная, смолистая (рудовая, или коидовая). Что касается дуба, то здѣсь замѣчается обратное явленіе: при густомъ насажденіи получается менѣе доброкачественная перистая древесина, наоборотъ, въ условіяхъ быстрого роста дубовая древесина получается лучшаго качества („Лѣсоводство“. Турскій, стр. 11, 40 и 75).

¹⁾ Извѣстія Петровской земл. и лѣсн. академіи за 1882 годъ, ст. М. Турскаго „О лѣсопольномъ хозяйствѣ“.

лѣтъ и затѣмъ сѣвокошеніе до смыканія древесныхъ культуръ. Разницу между лѣсопольнымъ хозяйствомъ и древопольнымъ Либихъ видѣлъ въ томъ, что въ первомъ, при краткости періода воздѣлыванія хлѣбныхъ злаковъ, удобренія не требовалось, тогда какъ во второмъ случаѣ оно являлось необходимымъ. Система Либиха также не имѣла широкаго распространенія. На практикѣ болѣе привился другой способъ соединенія лѣсоводства съ земледѣліемъ; послѣдній заключался въ слѣдующемъ: послѣ очистки лѣсосѣки листовеннаго лѣса хворостъ сжигался, а между пнями сѣялись года два, три хлѣбные злаки, пока этому не мѣшала корневая поросль, которой возобновлялся лѣсъ. Иногда лучшія деревья оставлялись на перестой для полученія болѣе крупныхъ сортиментовъ. Подобное хозяйство получало названіе лѣсохлѣбнаго (Hackwaldbetrieb) и особенно въ широкихъ размѣрахъ практиковалось въ 70—80-хъ годахъ въ Гессенѣ, Шварцвальдѣ и др. Въ мѣстностяхъ, гдѣ преобладалъ хвойный лѣсъ, велось лѣсопольное хозяйство, нѣсколько отличающееся отъ системъ Котты и Либиха только способомъ лѣсовозобновленія.

Въ нѣкоторыхъ лѣсничествахъ Германіи было замѣчено, что на вспаханныхъ лѣсныхъ прогалинахъ облѣсеніе шло болѣе успѣшно; при этомъ пользованіе въ первые годы распаханной землей для культуры хлѣбовъ нисколько не ухудшало облѣсенія, принося значительный доходъ, съ избыткомъ покрывающій расходъ на распашку. Особенно удачно посадку сосны съ возвращеніемъ корнеплодовъ практиковалъ гессенскій лѣсничій Муль. Послѣ корчеванія пней, земля взрыхлялась мотыгой до $1\frac{1}{2}$ — $\frac{3}{4}$ арш., при чемъ корни кустарника и сорныхъ травъ выбирались. Весной производилась посадка однолѣтнихъ саженцевъ рядами съ 5-тифутовыми промежутками и въ рядахъ 1—2 фута; посадка производится полъ колъ; затѣмъ, между рядами, смотря по качеству почвы, производилась посадка картофеля или свекловицы. Культура картофеля и свеклы производилась два, рѣдко три года. За это время саженцы успѣвали окрѣпнуть и сами успѣшно боролись съ сорными травами. По свидѣтельству г. Жудры, который осматривалъ насажденія послѣ культуры картофеля и свеклы, насажденія сосны и дуба были одинаково хороши, какъ въ гессенскомъ лѣсничествѣ, такъ и въ другихъ лѣсничествахъ южной Германіи. Въ своемъ отчетѣ о заграничной поѣздкѣ г. Жудра¹⁾ выражалъ мнѣніе, что система Муля можетъ съ пользою примѣняться и у насъ въ центральныхъ губерніяхъ, гдѣ на песчаныхъ почвахъ можно ожидать значительный урожай картофеля, а на черноземѣ—свеклы.

По даннымъ гессенскаго лѣсничества²⁾ культура картофеля давала въ среднемъ 18 руб. въ годъ чистой прибыли. Въ лѣсной дачѣ города Писека³⁾ въ Чехіи, по сообщенію г. Теплоухова, при лѣсопольномъ хозяйствѣ въ среднемъ доходъ отъ сельскохозяйственной

культуры достигалъ 33 руб. 22 коп. ежегодно съ десятины. Въ Россіи въ Порѣчскомъ имѣніи графа Уварова¹⁾, Можайскаго уѣзда, Московской губ., въ первый годъ послѣ расчистки доходъ съ одной десятины равнялся 8 руб. 1 коп., въ послѣдніе два года, при меньшей затратѣ на распашку, доходъ этотъ нѣсколько увеличивался. Въ лѣсахъ гр. Сангушко въ Волинской губ. доходъ отъ распашки лѣсосѣкъ, по сообщенію проф. Турскаго, равнялся 5—10 руб. на десятину.

Удовлетворительные результаты лѣсопольнаго хозяйства способствовали значительному распространенію его въ Богеміи, Вюртембергѣ, Шварцвальдѣ и др. мѣстахъ.

Въ то время, когда начало практиковаться лѣсопольное хозяйство въ Западной Европѣ, въ Россіи при относительномъ избыткѣ лѣсовъ оно не могло найти осуществленія. Но уже въ 70—80 годахъ, по мнѣнію проф. Турскаго, лѣсопольное хозяйство выгодно могло бы примѣняться у насъ въ широкихъ размѣрахъ. Въ подтвержденіе своего взгляда проф. Турскій указывалъ на то обстоятельство, что у насъ сравнительно немного лѣсовъ на абсолютно лѣсной почвѣ, остальные лѣсныя земли не истощены сборомъ лѣсной подстилки, а потому, безъ ущерба для произрастанія будущихъ лѣсныхъ культуръ, могутъ быть заняты полъ сельскохозяйственное пользованіе. Въ русскихъ лѣсахъ при сплошныхъ рубкахъ естественное лѣсовозобновленіе идетъ весьма медленно, вслѣдствіе чего земля можетъ годы лежать непроизводительно. Часто на плодородномъ верхнемъ слоѣ вырастаетъ значительное количество сорныхъ травъ, которыя мѣшаютъ первоначальному развитію лѣса. Это плодородіе можно съ пользою использовать при посѣвѣ сельскохозяйственныхъ растений безъ всякаго ущерба для будущихъ лѣсныхъ культуръ.

Рекомендуя лѣсопольную систему хозяйства, проф. Турскій указывалъ на то обстоятельство, что лѣсопольное хозяйство не является случайностью, что оно подвергалось всесторонней критикѣ и оцѣнкѣ и, несмотря на это, во многихъ лѣсахъ Западной Европы прочно установилось.

За желательность соединенія лѣсного хозяйства съ полевымъ высказался еще съѣздъ лѣсохозяевъ въ Ригѣ въ 1876 году по поводу доклада Кайгородова²⁾. На этомъ же съѣздѣ изъ докладовъ выяснилось, что лѣсопольное хозяйство, хотя и не въ большихъ размѣрахъ уже практиковалось въ нѣкоторыхъ имѣніяхъ Европейской Россіи и особенно въ прибалтійскихъ и приислянскихъ губерніяхъ.

Принимая во вниманіе нападки нѣкоторыхъ противниковъ на систему Котты и Либиха, проф. Турскій задаетъ вопросъ, не имѣютъ ли эти нападки хотя доли справедливости? Возможно, что временный доходъ отъ сельскохозяйственныхъ культуръ можетъ быть въ большей степени утерянъ на послѣдующей культурѣ на томъ же участкѣ? Провѣряя этотъ вопросъ, проф. Тур-

¹⁾ „Лѣсной Журналъ“ 1876 г. вып. II, стр. 25, ст. П. Жудры „Лѣсное дѣло въ великомъ герцогствѣ Гессенскомъ“.

²⁾ Въ вышеуказанной статьѣ.

³⁾ „Лѣсной Журналъ“ 1871 г., выпускъ III, стр. 9 „Лѣсопольное хозяйство въ дачѣ города Писека въ Чехіи“, Теплоухова.

¹⁾ „Лѣсной Журналъ“ 1873 г., выпускъ I и III „Изъ практики лѣсоразведенія въ Порѣчскомъ имѣніи гр. Уварова“. К. Тюрмеръ.

²⁾ Сборникъ вводныхъ докладовъ на III-мъ съѣздѣ лѣсохозяевъ въ Ригѣ, стр. 11.

директорамъ правленія, служащимъ, артельщикамъ и содержаніе ихъ—60.866 р. и убытокъ отъ имѣній съ лѣсными дачами—40.679 р.

По балансу, опредѣлившемуся къ 1 іюля 1910 г., въ 6.991.676 р., касса, $\frac{1}{2}$ -я бумаги, тек. счета и залоговъ составляютъ 14.836 р., мѣховые товары—987.176 р., лѣсные матеріалы—682.970 р., лѣсопильные заводы—210.395 р., дома, лавки и земли—960.691 р., имѣнія съ лѣсными дачами—1.582.580 р., движимость—15.213 р., главная лѣсная контора—191.422 р., московскій лѣсной складъ—279.912 р., дебиторы—2.011.033 р., кредиторы—2.584.125 р.; капиталъ основной—1.800.000 р., запасный—29.616 р., пенсионный служащихъ—15.000 р. и погашенія имущества—64.946 р.

По поставленію собранія пайщиковъ полученный въ отчетномъ году убытокъ списанъ на счетъ запаснаго капитала.

Операциі ораніенбаумскаго товарищества лѣсопильныхъ заводовъ за 1910 г.

Названное товарищество (правленіе въ С.-Петербургѣ) заключило 10-й операционный годъ съ чистою прибылью въ 238.546 р., тогда какъ въ 1909 г. прибыль была всего 179.917 р., а въ 1908 г. оказался убытокъ въ 4.225 р. Изъ полученной прибыли отчислено на уплату госуд. сбора 7.118 р., въ запасный капиталъ 12.325 р., въ капиталъ погашенія 110.602 р., на вознагражденіе правленія и служащихъ 11.000 р., въ запасный дивидендъ 22.500 р. и въ дивидендъ на выдачу назначено 75.000 р., такая же сумма была выдана и въ предшествовавшемъ году.

По балансу, опредѣлившемуся къ 1 января 1911 г. въ 3.936.652 р., касса составляетъ 123.032 р., $\frac{1}{2}$ -я бумаги—9.950 р., земельная собственность—195.291 р., семь лѣсопильныхъ заводовъ—797.792 р., пароходы и суда—285.614 р., движимость, снасти и матеріалы—144.876 р., бревна, доски и дрова—1.545.771 р., дебиторы—777.200 р., кредиторы—1.879.045 р., капиталъ основной—1.500.000 р., запасный—32.332 р. и погашенія—180.048 р.

Операциі товарищества „Владиміръ Макаровъ сыновья“ за 1910 г.

Названное товарищество (правленіе и лѣсопильный заводъ въ г. Астрахани) за 11-й операционный годъ, — съ 1 января 1910 г. по 1 января 1911 г.,—получило чистой прибыли 69.498 р. 31 к., при общей валовой выручкѣ въ 381.973 р. 78 к. и расходѣ въ 312.475 р. 47 к., въ предыдущіе годы чистая прибыль равнялась: въ 1909 г.—72.255 р., въ 1908 г.—68.700 р. и въ 1907 г.—75.615 р. Въ суммѣ доходовъ заключается, между прочимъ, заработокъ судовъ отъ перевозки лѣсныхъ грузовъ изъ Астрахани въ Баку и Красноводскъ и мазута изъ Баку въ Астрахань—104.185 р. Изъ полученной прибыли отчислено: въ запасный капиталъ—3.480 р. 96 к., въ страховой капиталъ—2.084 р. 94 к., въ государ. сборъ—3.822 р. 41 к. и въ дивидендъ пайщикамъ (200 паевъ) назначено 60.110 р., что составляетъ 300 р. 55 к. на пай, или 6 $\frac{1}{2}$ % на капиталъ, тогда какъ въ 1909 г. дивидендъ былъ 310 р. 55 к., въ 1908 г.—297 р. и въ 1907 г.—475 р. на пай.

При балансе 1.725.114 р., касса составляетъ 56 р. 83 к., текущіе счета въ банкахъ—91.108 р., $\frac{1}{2}$ -я бумаги—159.146 р., товаръ—415.037 р., векселя къ полученію—210.345 р., матеріалы—26 р., имущество—396.539 р., депозитъ членовъ правленія—150.000 р., дебиторы—163.524 р., кредиторы—315.159 р.; капиталъ основной—1.000.000 р., запасный—66.887 р., страховой—35.914 р. и погашенія имущества—307.153 р. Директорами правленія въ отчетномъ году состояли: Г. В. Макаровъ, П. В. Макаровъ и Л. И. Макарова; ревизионная коммисія, въ составѣ четырехъ, состоитъ исключительно изъ дамскаго персонала.

Изъ Костромы. Въ нынѣшнемъ году общее количество сплавленного сюда по р. Костромѣ строевого лѣса мѣстные лѣсопромышленники считаютъ приблизительно около семисотъ тыс. деревьевъ. А такъ какъ для мѣстныхъ заводовъ требуется, вмѣстѣ съ мѣстной торговлей и экспортомъ, свыше милліона деревьевъ, то недостающая часть лѣса закуплена на р. Унжѣ. Приплавленный въ г. Кострому дровяной лѣсъ учету не подвергался. Въ общемъ же, по случаю недостатка мѣстнаго лѣса, здѣсь ожидается нѣкоторое повышеніе цѣнъ противъ прошлаго года.

Экспортъ сибирскаго лѣса. На Дальнемъ Востокѣ образовался союзъ лѣсопромышленниковъ, преслѣдующій цѣли развитія экспорта сибирскаго лѣса за границу. Сибирскій лѣсъ, по большей части въ необработанномъ видѣ, поступаетъ на китайскій и австралийскій рынки, а въ послѣдніе годы сталъ отправляться также и на рынки Зап. Европы. Весною текущаго года въ Японію доставлена партія осины до 30 милл. куб. фут. Разработка лѣса идетъ по линіямъ желѣзныхъ дорогъ и побережью. Въ послѣднее время около Владивостока возникли лѣсообрабатывающіе заводы.

Х р о н и к а.

Лѣсоистребленіе въ Сибири.

Старшимъ таксаторомъ И. Г. Фрейдинымъ представлена управляющему государственными имуществами Томской губерніи докладная записка объ обезлѣсеніи Сибири. По его исчисленіямъ, за время хозяйничанья въ Сибири русскихъ, истреблено ни много ни мало 26 милліоновъ десятинъ лѣса, что составляетъ 52 процента общей лѣсной площади.

Теперь общее количество лѣсовъ въ Западной Сибири не превышаетъ 23 милл. десятинъ, или 26% всего количества земель Западной Сибири. Лѣса эти распределены крайне неравномерно. Мѣстами на сотни верстъ простираются степи, мѣстами степь чередуется съ лѣсомъ и только на сѣверѣ тянутся сплошные лѣса, которые сохранились только благодаря тому, что сѣверъ почти необитаемъ. Но эти лѣса, находясь вдали отъ населенныхъ мѣстъ, приносятъ самую ничтожную пользу и лѣсъ гниетъ на мѣстѣ, тогда какъ югъ Сибири страдаетъ отъ безлѣсья.

Въ болѣе благопріятныхъ условіяхъ находятся населенныя мѣстности, прилегающія къ линіи желѣзной дороги съ сѣверной стороны. Здѣсь, на первый взглядъ—

полное обиліе лѣсовъ, но только на первый взглядъ. Такъ, на изслѣдованномъ управленіемъ государственныхъ имуществъ пространствѣ въ 3.000.000 десятинъ, въ Томскомъ и Маринскомъ уѣздахъ, т.-е. въ самыхъ лѣсистыхъ мѣстностяхъ, найдено лѣсовъ всего 300.000 десятинъ, что составляетъ только 10%. Приблизительно такое же количество лѣсовъ находится и на крестьянскихъ надѣлахъ, такъ что общая лѣсистость, этой мѣстности не превышаетъ 20% и площадью равняется Франціи. Правда, на этомъ пространствѣ есть лѣса, отведенные въ полевые надѣлы, но ихъ ничтожное количество, и черезъ два—три года они будутъ уничтожены.

Еще печальнѣе картина состоянія лѣсовъ. Запасы лѣса крайне ничтожны и колеблются отъ 8 до 12 куб. саж. на десятину, когда нормальный запасъ долженъ быть въ два раза больше. Вслѣдствіе этого уже и теперь чувствуется лѣсной голодъ.

Въ 16-ти обслѣдованныхъ селеніяхъ Семилуженской, Спасской и Ново-Кусковской волости, находящихся въ самой лѣсной части Томскаго уѣзда, жителямъ разрѣшается къ вырубкѣ ежегодно по 0,40 куб. саж. лѣсной массы, тогда какъ нормальное количество для лѣсныхъ мѣстностей составляетъ 0,70 куб. саж. Не менѣе печальны дѣла въ Каинскомъ уѣздѣ. Въ семи обслѣдованныхъ селеніяхъ здѣсь разрѣшается къ вырубкѣ лѣсной массы только по 0,07 куб. саж. на душу, норма же для степныхъ мѣстностей 0,40 куб. саж., т.-е. допустимая вырубка въ 6 разъ меньше потребности. Крестьянскія же общества часто не соображаются съ количествомъ, разрѣшеннымъ къ вырубкѣ, а руководствуются только своею потребностью, вслѣдствіе чего запасы лѣса годъ отъ году уменьшаются.

При такомъ хозяйничаньи недалеко время, когда вся заселенная часть Сибири превратится въ степь. Чтобы предотвратить такое неминуемое бѣдствіе, по мнѣнію г. Фрейдина, необходимо введеніе въ Сибири лѣсоохранительнаго закона, и чѣмъ скорѣе, тѣмъ лучше.

Новыя лѣсопильни. Въ половинѣ августа въ Перми пущенъ въ ходъ лѣсопильный заводъ г. Оркина въ 18 рамъ, снабженный, между прочимъ, 8 усовершенствованными обрѣзными станками и около 50 торцовками. Заводъ соединенъ широко-колейной вѣткой съ пермской желѣзной дорогой; на устройство его затрачено болѣе 750.000 р. Заводъ рассчитанъ на производство ежегодно около 50 тыс. станд. досокъ; въ нынѣшнемъ же году для него закуплено еловыхъ бревенъ на 35.000 станд. досокъ, изъ которыхъ около 25.000 станд., или около 300.000 бревенъ 13-аршинныхъ поставлено г. Оркину гг. Балашевыми изъ прикамскихъ лѣсовъ. Почти все производство завода будетъ направляться черезъ с.-петербургскій портъ за границу. Такимъ образомъ, этотъ заводъ можетъ приобщить къ экспорту многолѣсный сѣверный Уралъ, такъ какъ водный фрахтъ отъ Перми до С.-Петербурга будетъ не выше 12 к. за пудъ.

Тѣмъ же Оркинымъ образовано гагринское лѣсопромышленное экспортное общество съ капиталомъ въ 5.000.000 р. для эксплуатаціи купленныхъ имъ изъ казенной дачи гагринской климатической станціи

60.000.000 куб. фуговъ дѣловой древесины,—пихты, бука, дуба, клена, ясеня и др. породъ. Такъ какъ обществу предоставлено право разрабатывать также вершины, общее количество купленного товара составитъ болѣе 90.000.000 куб. фуговъ. Для эксплуатаціи этого лѣса заказанъ шведской фирмѣ Болиндеръ лѣсопильный заводъ для распиловки 9.000.000 куб. фут. въ годъ, приступлено также къ устройству 15-верстной подвѣсной дороги и нужныхъ лѣсопусковъ. Всѣ сооруженія будутъ стоить около 1.000.000 р. Рубка лѣса, потребнаго для дѣйствія этого завода, начинается въ сентябрѣ текущего года.

Крупная продажа лѣса въ Архангельской губ. Правительствующимъ Сенатомъ отъ 27 іюля 1911 г. утверждена продажа 200.000 шт. пиловочныхъ бревенъ, съ отпускомъ ихъ съ учетомъ по количеству и размѣрамъ, изъ бассейна р. Мегры, золотицкаго лѣсничества, Архангельской губ., за Э. Вольгинымъ. Продажа состоялась за 115.500 руб., т.-е. по 57½ коп. за бревно.

— Къ дендрологической лабораторіи Вашингтонскаго лѣсного департамента въ настоящее время производятся микроскопическія изслѣдованія древесины важнѣйшихъ американскихъ лѣсныхъ породъ въ цѣляхъ составленія опредѣлителя древесныхъ породъ по строенію ихъ древесины.

— Въ Англии образуется компанія съ капиталомъ въ 1 миллионъ рублей для учрежденія въ С.-Америкѣ, въ штатѣ Пенсильваніи, завода для выдѣлки искусственнаго шелка-вискозы изъ дерева.

Справочный отдѣлъ.

Предстоящіе торги и поставки.

28 сентября въ макарьевскомъ уѣздн. полиц. управленіи (Костромской губ.) торги на продажу казеннаго лѣса изъ Кадыйскаго лѣсничества на 55.764 р. (См. № 35 „Лѣсопр. Вѣстн.“).

3 октября въ островскомъ уѣздн. управленіи (г. Островъ, Ломжинск. губ.) торги на продажу казеннаго лѣса изъ Замбровскаго лѣсничества на 100.359 р. (См. № 35 „Лѣсопр. Вѣстн.“).

6 октября въ августовскомъ уѣздн. управленіи (Суважск. губ.) торги на продажу казеннаго лѣса изъ Балнинскаго лѣсничества на 131.703 р. (См. № 35 „Лѣсопр. Вѣстн.“).

6 октября въ тоншаевскомъ волостномъ правленіи (Костромской губ.) торги на продажу казеннаго лѣса изъ Вахтановскаго лѣсничества на 44.627 р. (См. № 35 „Лѣсопр. Вѣстн.“).

Редакторъ-издатель Н. С. Нестеровъ.

Дубовые стволы,

по возможности **безъ сучьевъ**, разной длины или **клепки** требуются **въ количествѣ 2 вагоновъ**. Письмен. предлож. адресовать въ Центр.-к-ру объявл. Л. и Э. Метцль и К^о, Морская, 11, подъ лит. „К. Л. 197“.

1—2

Адресъ для телеграммъ: КРУЛЛЬ, РЕВЕЛЬ.

Заводъ основанъ въ 1865 г.

Акціонерное Общество машиностроительнаго завода

ФРАНЦЪ КРУЛЛЬ въ Ревелѣ.

СПЕЦІАЛЬНОСТИ ЗАВОДА:

ЛѢСОПИЛЬНЫЯ РАМЫ.

1. Постоянныя съ нижнимъ приводомъ.
2. Одноэтажныя (переносныя) съ боковымъ приводомъ.
3. Переносныя на деревянныхъ станинахъ.

Комплектное оборудованіе лѣсопильныхъ заводовъ.

Паровые котлы. Паровыя машины.

Трансмиссіи и приводы.

Разныя машины

для
обработки дерева.

Ленточныя пилы.

Строгальныя станки.

Фрезерныя и пр.
станки.

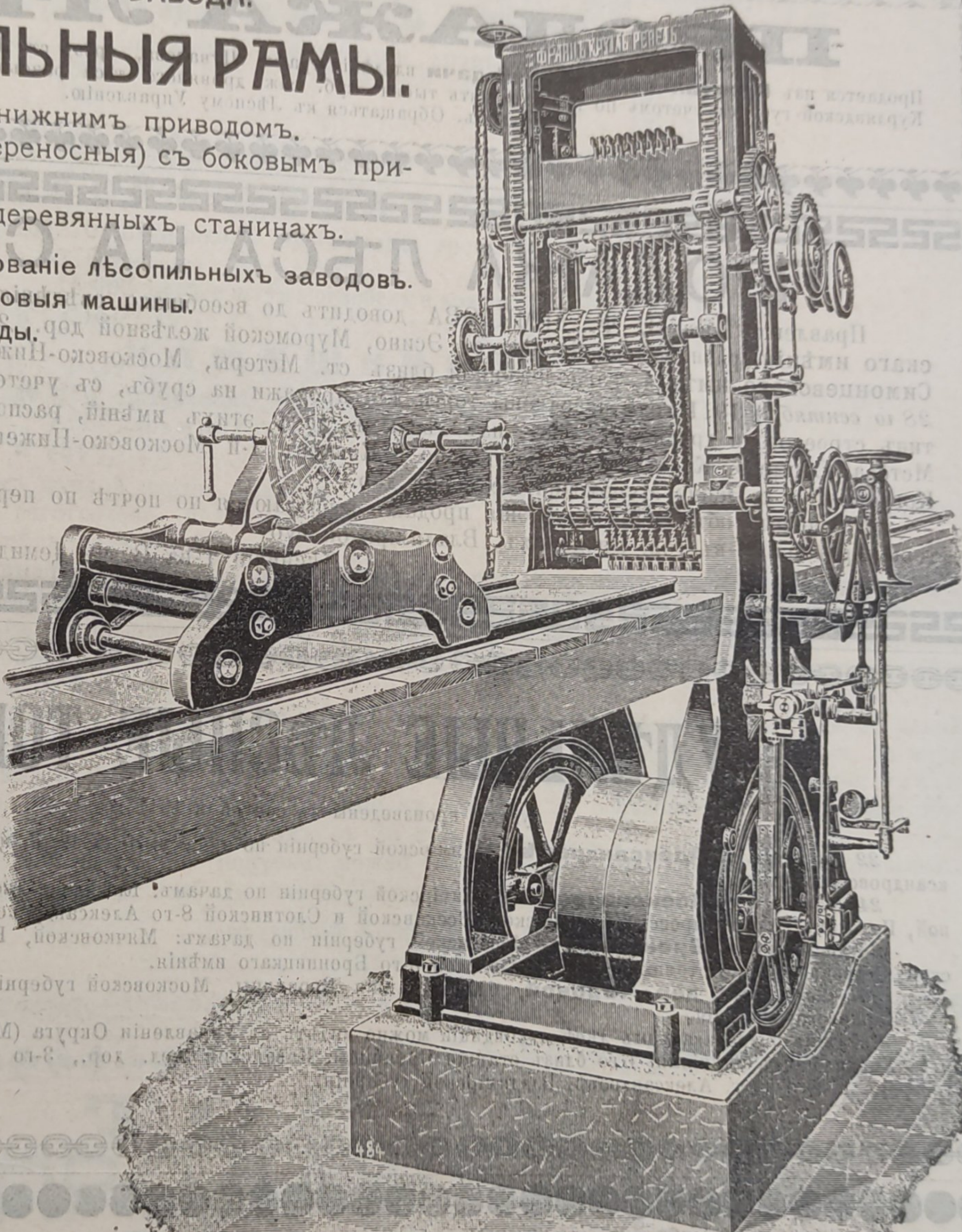
Машины для
изготовленія дре-
весной шерсти.

Упаковочныя прессы
для древесной
шерсти.

Гонтовыя машины
для пиленнаго и
строганнаго гонта.

Машины для
изготовленія штука-
турной драни.

Спеціальныя
машины для
РѢЗКИ ШПАЛЪ
и пр., и пр.



АКЦИОНЕРНОЕ ОБЩЕСТВО МАШИНОСТРОИТЕЛЬНОГО ЗАВОДА

„ФРАНЦЪ КРУЛЛЬ“ въ Ревелѣ.

ЛѢСОПИЛЬНЫЯ РАМЫ ДЕРЕВООБДѢЛОЧНЫЯ СТАНКИ
МАШИНОСТРОИТЕЛЬНОГО ЗАВОДА.



К. Л. П. ФЛЕКЪ, СЫНОВЬЯ.

ПОЛНОЕ УСТРОЙСТВО
лѣсопильныхъ, фанерныхъ, шелушильныхъ
заводовъ, столярныхъ, ящичныхъ, упаковочныхъ и т. п. заведеній.
БЕРЛИНЪ — РЕЙНИКЕНДОРФЪ — ГЕРМАНИЯ.

Корреспонденція на русскомъ языкѣ. Русскіе каталоги.

ПРОДАЖА ЛѢСА.

Продается изъ Рузятальской лѣсной дачи владѣнія графа Шувалова, чрезъ ст. Даудзевасъ М.-В.-П. жел. дор., Курляндской губ., съ учетомъ по площади пять тысячъ куб. саж. дровяного лѣса разныхъ породъ на площади семьсотъ десятинъ. Обращаться къ Лѣсному Управленію.

ПРОДАЖА ЛѢСА НА СРУБЪ.

Правленіе Т-ва В. Ф. ДЕМИДОВА доводитъ до всеобщаго свѣдѣнія, что въ усадьбѣ Павловскаго имѣнія, расположенной близъ ст. Эсино, Муромской желѣзной дор., 27-го сентября и въ усадьбѣ Симонцевскаго имѣнія, расположенной близъ ст. Мстеры, Московско-Нижегородской желѣзной дор., 28-го сентября 1911 года назначены торги для продажи на срубъ, съ учетомъ по площади, 129 десятинъ строевого и дровяного лѣса, изъ лѣсныхъ дачъ этихъ имѣній, расположенныхъ близъ станцій: Мстера, Сарыево, Крестниково, Гостюхино и Ковровъ I-й Московско-Нижегородской желѣзной дор. и Ковровъ II-й и Эсино Муромской желѣзной дор.

Подробныя объявленія и условія продажи высылаются по почтѣ по первому требованію изъ конторы Правленія—въ гор. Вязникахъ, Владимірской губ.

Лѣсничій Т-ва В. Ф. Демидова Н. Вигоръ.

УДѢЛЬНЫЕ ЛѢСНЫЕ ТОРГИ

будутъ произведены въ сентябрѣ 1911 года:

22 числа въ г. Александровѣ Владимірской губерніи по дачамъ: Ивачевской и Петровско-Клипской 8-го Александровскаго имѣнія.

24 числа въ г. Александровѣ Владимірской губерніи по дачамъ: Кижилово-Двойнинской, Вѣдомской, Островной, Подольхъ, Александровской, Бакинской, Весковской и Слотинской 8-го Александровскаго имѣнія.

28 числа въ г. Бронницахъ Московской губерніи по дачамъ: Мячковской, Коровенко-Ильинской, Ашитковской, Сельвачевской, Истомихинской и Велинской 3-го Бронницкаго имѣнія.

30 числа при дер. Юровой, близъ станціи Бронницы, Московской губерніи по Гжельско-Карповской дачѣ 1-го Карповскаго имѣнія.

Свѣдѣнія о продаваемомъ лѣсѣ и кондиціи можно видѣть въ Управленіи Округа (Москва, Пречистенскій бульваръ) и въ Управленіяхъ имѣніями: 1-го близъ станціи Бронницы, Казанской жел. дор., 3-го въ г. Бронницахъ, Московской губерніи, и 8-го въ г. Александровѣ, Владимірской губерніи.

Управленіе С.-Петербургскаго Удѣльнаго Округа

объявляетъ, что 11 октября сего года, въ 12 часовъ дня, въ помѣщеніи Округа въ С.-Петербургѣ, Моховая 40, будутъ произведены торги, безъ переторжки, устные и съ допущеніемъ запечатанныхъ объявленій, на продажу лѣсосѣкъ, для выборочной рубки пиловочнаго лѣса съ учетомъ по числу заклеименныхъ деревьевъ изъ дачъ 17 Петропавловскаго, 19 Кречетовскаго, 20 Онежскаго и 21 Бекетовскаго удѣльныхъ имѣній, расположенныхъ въ Кирилловскомъ уѣздѣ, Новгородской губерніи, со сплавомъ къ Онежскому порту, всего въ количествѣ 26 торговыхъ единицъ съ запасомъ въ 55.449 заклеименныхъ деревьевъ, оцѣненныхъ въ 64.525 руб.

Управленіе Нижегородскаго Удѣльнаго Округа

объявляетъ, что 30 сентября 1911 года въ удѣльномъ домѣ при селѣ Лапшангѣ, близъ города Варнавина, Костромской губ., будутъ произведены окончательные, безъ переторжки, устные торги, съ принятіемъ до торговъ запечатанныхъ объявленій, на продажу имѣющихъ быть заготовленными Удѣломъ зимой 1911—12 годовъ, въ Лапшангской лѣсной дачѣ, березовыхъ бѣльныхъ товаровъ: оглобли 6 и 7 аршинъ длины и отъ $1\frac{1}{4}$ до 2 вершковъ толщины въ верхнемъ діаметрѣ, дрючковъ той же длины отъ 2 до $2\frac{1}{2}$ вершковъ толщины, дровъ 15—16 вершковыхъ въ пятерикахъ, размеромъ 15 аршинъ длины и сверхъ того одна клѣтка при высотѣ въ четырнадцать четвертей аршина. Товары будутъ вывезены и сложены отдѣльными партіями на слѣдующія пристани рѣки Ветлуги:

„СИВКОВЪ БОРЪ“

1-я партія до	250	пятериковъ березовыхъ дровъ заготовки	1911/12	гг.
2-я „ „	250	„ „ „ „	1911/12	„
3-я „ „	135	„ „ „ „	1911/12	„
	и 34	„ „ „ „	1910/11	„
4-я „ „	до 18.000	паръ и штукъ оглобель и дрючк. заготов.	1911/12	„

„ОЗЕРО ПАЛАУСТНОЕ“

5-я партія до	270	пятериковъ березовыхъ дровъ заготовки	1911/12	гг.
6-я „ „	270	„ „ „ „	1911/12	„
7-я „ „	15.000	паръ и штукъ оглобель и дрючк. заготов.	1911/12	„
	и $1.147\frac{1}{2}$	„ „ „ „	1910/11	„

„КАМЕШНИКЪ“

8-я партія до	270	пятериковъ березовыхъ дровъ заготовки	1911/12	гг.
9-я „ „	7.000	паръ и штукъ оглобель и дрючковъ заготовки	1911/12	„
	и $956\frac{1}{2}$	„ „ „ „	1910/11	„

Количество товара въ каждой партіи показано приблизительно и покупатель обязанъ принять то количество, какое будетъ заготовлено—болѣе или менѣе сколько окажется.

Торги начнутся съ цѣны: двадцать два (22) руб. за пятерикъ дровъ, какъ сырыхъ, такъ и перелѣтовавшихъ, пятнадцать (15) коп. за пару оглобель и четырнадцать (14) коп. за штуку дрючка 6 аршинъ, а семи-аршинные сортименты на двѣ (2) коп. дороже.

Желающіе торговаться устно передъ торгами вносятъ 10% оцѣночной суммы партій, на которыя желаютъ торговаться, а послѣ торговъ, въ случаѣ покупки, дополняютъ внесенный задатокъ до 10% продажной стоимости купленной партіи.

Въ запечатанныхъ пакетахъ должно быть точно указано: а) какую именно партію и на какой пристани желаетъ купить податель; б) цѣна (прописью), которую онъ предлагаетъ за пятерикъ, за пару оглобель, за штуку дрючка; в) 10% стоимости товара, на покупку котораго подано заявленіе; г) надпись на конвертѣ, что въ пакетѣ находится объявленіе къ торгамъ 30 сентября 1911 г.; д) самое объявленіе должно быть оплачено гербовымъ сборомъ въ 75 коп.

Подробныя свѣдѣнія объ условіяхъ покупки можно получить въ Канцеляріи 16-го Лапшангскаго имѣнія, по адресу: гор. Варнавинъ, село Лапшанга, Костромской губ.

Завѣдующій Канцеляріей С. Лазаревскій.
Дѣлопроизводитель Баутинъ.

ТОРГИ НА ПРОДАЖУ ЛѢСА.

Отъ Управленія Старо - Борисовскаго, Ихъ Императорскихъ Высочествъ Великихъ Князей Николая Николаевича и Петра Николаевича, имѣнія — Борисовскаго уѣзда, Минской губерніи, объявляется, что въ текущемъ 1911 году **ТОРГИ**, безъ переторжки, на продажу лѣса изъ дачъ 1-го, 2-го и 4-го Лѣсничествъ, назначены на 26 октября мѣсяца въ 12 часовъ дня, въ усадьбѣ имѣнія, расположенной въ 8 верстахъ отъ станціи «Борисовъ» Московско-Брестской желѣзной дороги.

Подробныя объявленія и условія продажи высылаются по первому требованію.
Почтовый и телеграфный адресъ Управленія имѣніемъ—г. Борисовъ. 2-1



АКЦ. ОБЩ. МАШИНОСТРОИТЕЛЬНЫХЪ ЗАВОДОВЪ
И. и К. Г. БОЛИНДЕРЪ

въ Стокгольмѣ—Швеція.

Основано въ 1844 г.

МАШИНЫ ДЛЯ ОБРАБОТКИ ДЕРЕВА,

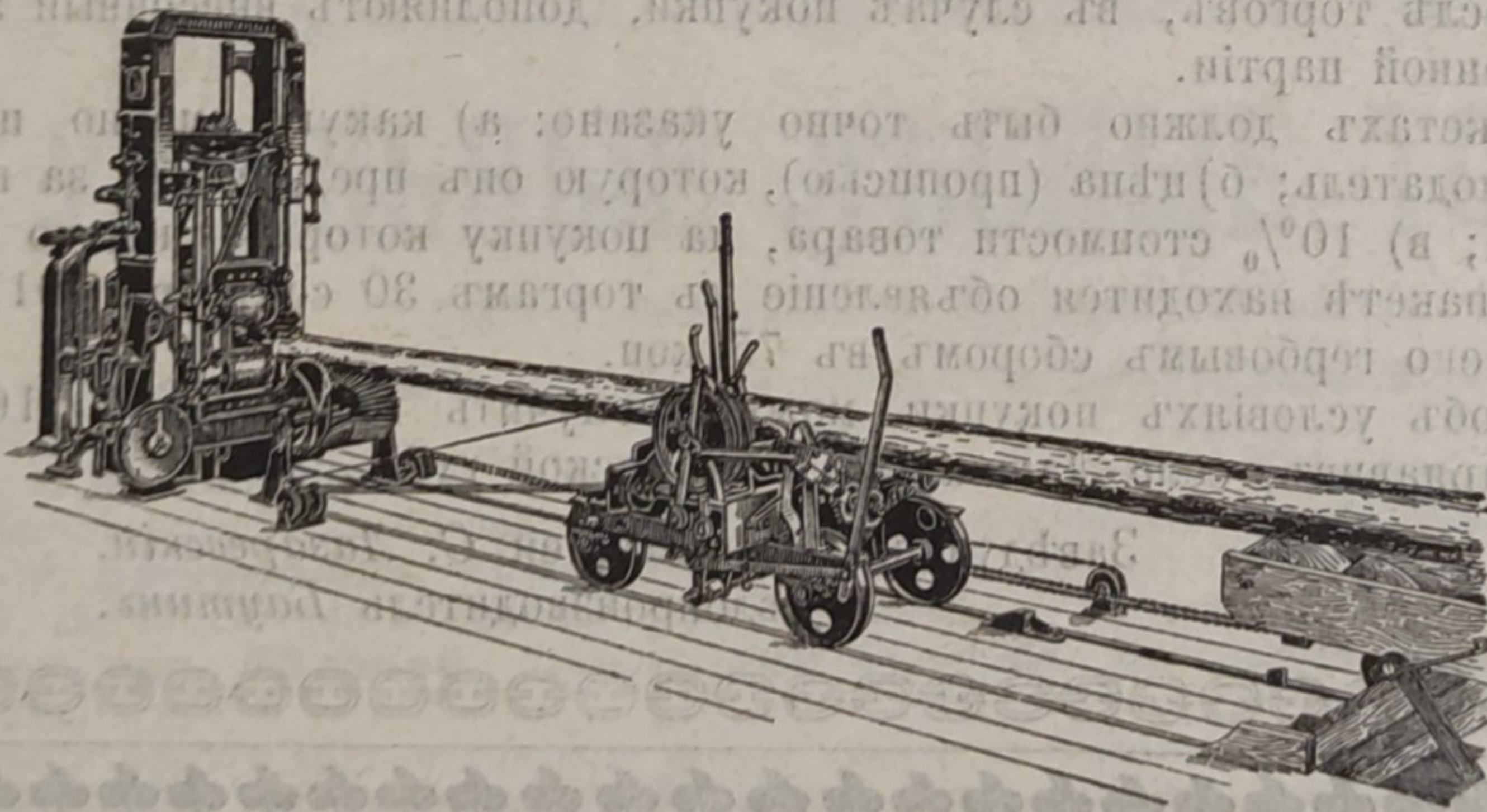
КАКЪ-ТО: РАМЫ, ОБРѢЗНЫЕ, СТРОГАЛЬНЫЕ и ДРУГІЕ
 ЛѢСООБДѢЛОЧНЫЕ СТАНКИ.

ПОЛНОЕ ОБОРУДОВАНИЕ ЛѢСОПИЛЬНЫХЪ ЗАВОДОВЪ.

Болѣе 50-ти лѣтъ опыта.

**НОВОСТЬ. БЫСТРОХОДНЫЙ АВТОМАТИЧЕСКІЙ ЛѢСОПИЛЬНЫЙ
 СТАНОКЪ ТИПЪ „КОРСНЭСЪ“.**

(Патентъ инженера Тенова).



Новый лѣсопильный станокъ „Корснэсъ“ является результатомъ нашихъ долготѣхнхъ опытовъ и совокупляетъ такъ много оригинальныхъ усовершенствованій, что его нельзя сравнить съ существующими по сіе время типами.

Первый станокъ этого типа, который уже продолжительное время находится въ работѣ, далъ результаты сверхъ ожиданій: при одинарной распиловкѣ одинъ рабочій распиливаетъ 350—400 бревень (4—5 вершк. въ вершинѣ и длиною 24") въ 10 часовъ, при чемъ пилы примѣняются № 18 (рѣзь: 2 мм. ширины).

Благодаря большой производительности, пониженной потерѣ отъ рѣза и экономіи въ рабочихъ, станокъ этотъ оплачивается въ теченіе двухъ лѣтъ.

Намѣревающимся приобрести новыя лѣсопильныя рамы, мы настоятельно рекомендуемъ ознакомиться съ нашимъ новымъ автоматическимъ станкомъ типъ „Корснэсъ“.

Контора „БОЛИНДЕРЪ“, Невскій пр., № 21, С.-Петербургъ.

Телефонъ № 127 - 62.

