

ГОДЪ ТРИНАДЦАТЫЙ.

ЛѢСОПРОМЫШЛЕННЫЙ ВѢСТНИКЪ.

ЖУРНАЛЪ ЛѢСНОГО ХОЗЯЙСТВА, ЛѢСНОЙ ПРОМЫШЛЕННОСТИ И ТОРГОВЛИ ЛѢСОМЪ.
ВЫХОДИТЪ ЕЖЕНЕДѢЛЬНО.

ПОДПИСНАЯ ЦѢНА съ доставкой и пересылкой: на годъ—шесть руб-лей и на полгода—четыре рубля; отдѣльные номера по 25 коп.
ЗА НАПЕЧАТАНІЕ ОБЪЯВЛЕНІЙ на послѣднихъ страницахъ выкупаются за одинъ разъ: за цѣлую страницу—30 руб., за 1/2 страницы—20 руб., за 1/4 страницы—12 руб., за 1/8 страницы—8 руб. и за строку пята въ рубль—20 к. При повтореніи дѣлается скидка по особому тарифу Редакціи. За пересылку отдѣльныхъ объявленій, въ томъ числѣ до 1 лота, взимается по 70 коп. и по 35 коп. за каждый добавочный лотъ, съ каждой сотни экземпляровъ. За перекрѣпку адреса уплачивается 60 коп.
ПОДПИСКА ПРИНИМАЕТСЯ въ конторѣ Редакціи и въ книжныхъ магазинахъ. Объявленія принимаются въ конторѣ Редакціи и конторахъ объявленій Петербурга и Москвы.

АДРЕСЪ РЕДАКЦІИ И КОНТОРЫ: Москва, Петровка-Ратушская.

Статьи, присыланные для напечатанія, могутъ въ случаѣ надобности подвергаться сокращеніямъ и измѣненіямъ. Статьи, присыланные безъ обозначенія условій гонорара, считаются бесплатными. Статьи, прислан-ные Редакціей пожеланіемъ для извѣщенія, сокращаются 3 лотами и возвращаются авторамъ на ихъ счетъ. О присланномъ въ Редакцію по-сылать письма только въ журналъ отныне для извѣщенія объ объявленіи.

Редакція открыта ежедневно, кромѣ праздничныхъ дней, съ 11 до 4 часовъ дня. Для личнаго объявленій редакторъ принимаетъ по суб-ботамъ съ 8 до 7 час. вечера и по воскресеньямъ съ 1 до 3-хъ ча-совъ дня.

№ 39.

29-го СЕНТЯБРЯ.

1911 г.

СОДЕРЖАНІЕ.

Памяти Ф. П. Никитина. В. В. Маркогича.—Выдающійся урожаи лѣсныхъ плодовъ въ Вятской губ. Лесовики.—Лѣсоторговый отдѣлъ. Съ береговъ Унжи. А. И. С.—Кременчугъ. И. Я.—Съ Западной Двины. И. Ц.—Изъ желтецкаго края. Лямбона.—Н. Новгородъ. С. Ачкава.—Операции товарищества „Д. Н. Лебедевъ“ за 1910 г.—Операции мугреево-спировскаго лѣсопромышленнаго товарищества за 1910 г.—Цѣна дровъ въ Астрахани.—Удешевленіе тарифа на лѣсъ къ Котласу.—Экспортъ лѣса въ Швецію за 6 мѣсяцевъ.—Хроника. О сѣздѣ лѣсныхъ чиновъ Томской губ.—Искъ лѣсопромышленника къ земству.—Содержаніе лѣсныхъ складовъ въ г. Харь-ковѣ.—Лѣсная концессія въ Китаѣ.—Московское лѣсное общество.—Справочный отдѣлъ. Предстоящіе торги и поставки.—Объявленія.

Памяти Федора Платоновича Никитина.

Подъ горячимъ впечатлѣніемъ полученной горестной вѣсти о кончинѣ Федора Платоновича Никитина, сажусь писать эту замѣтку, которая явится тою горстью земли въ его свѣжую могилу, которую принято бросать при погребеніи. Бросая эту землю, всегда желаютъ, чтобы она не была уже такъ тяжела покойному, а хохлы даже говорятъ: „хай же буде тобі земля перомъ“, т. е. такъ легка, какъ пухъ. Съ этого же пожеланія и я начну.

Съ самаго перваго извѣстія, появившагося въ газе-тахъ о криминальныхъ дѣйствіяхъ Ф. П., я имъ не вѣрилъ и моя вѣра была не напрасна; судъ высказался за оправданіе этого живого, умнаго и симпатичнаго че-ловѣка. Такъ же, какъ раньше на земской службѣ, онъ будучи директоромъ департамента, а потомъ товари-щемъ министра остался живымъ человѣкомъ, чуждымъ всякой канцелярищины и бюрократизма. Умѣніе схваты-вать на лету мысли, быстро ориентироваться въ са-мыхъ сложныхъ и запутанныхъ вопросахъ, извѣстно всѣмъ служащимъ лѣсного департамента. Всѣ лѣсничіе должны долго помнить Ф. П., ибо онъ ихъ поднялъ изъ того безгласнаго состоянія, въ которомъ они находи-

лись при Писаревѣ. Никто никогда ни о чемъ лѣсни-чаго не спрашивалъ,—это былъ рабъ и слуга управле-нія государственныхъ имуществъ или лучше сказать управляющаго, слово котораго должно быть закономъ. Со вступленіемъ въ управленіе лѣснымъ вѣдомствомъ Ф. П. Никитина лѣсничаго сдѣлали хозяиномъ лѣса,—ему стали вѣрить, ревизоровъ вовсе упразднили, ибо счи-тали, что ревизовать лѣсничаго нужно только тогда, когда замѣчены какія-либо упущенія по службѣ, а лѣс-ной ревизоръ, завѣдывающій лѣсничествомъ, долженъ быть просто старшимъ товарищемъ лѣсничаго, ко-торый могъ бы пользоваться его совѣтами и указа-ніями. Помню, какъ теперь, мою первую встрѣчу съ Ф. П., когда онъ впервые пріѣхалъ на Кавказъ, вскорѣ послѣ его назначенія. Пріѣхалъ онъ съ Иваномъ Ива-новичемъ Арсеньевымъ, начальникомъ счетнаго отдѣле-нія. Всѣ мы лѣсничіе съ управляющимъ и лѣснымъ ре-визоромъ во главѣ выстроились во фронтъ и съ вол-неніемъ ожидали подхода поѣзда. У всѣхъ мелькала мысль подаетъ или не подаетъ руку, какъ приметъ, что скажетъ, съ чего начнетъ. Но прежде всего насъ поразило полученное авансомъ распоряженіе встрѣчать не въ мундирахъ, а въ тужуркахъ. Это было совер-шенно неожиданно для насъ: мы привыкли являться

даже въ управленіе въ мундирахъ и при судѣ, тутъ къ директору департамента и вдругъ въ тужуркѣ. Но мы все таки волновались. И вдругъ маленькій низенькій человекъ въ ботфортахъ и лѣсной тужуркѣ, съ юбилейнымъ значкомъ лѣсного департамента на груди подходит ко всѣмъ, самъ подаетъ руку, бесѣдуетъ, ласково засматриваетъ въ глаза. Мы, привыкшіе трепетать передъ нахмуренными бровями управляющаго, не говорящаго, а изрекающаго, вдругъ услышали простое слово отъ главнаго нашего начальника, инспектора корпуса лѣсничихъ.

Всѣ ожидали, что онъ пойдетъ сейчасъ же въ управленіе и будетъ принимать чиновъ, знакомиться съ дѣломъ. Ничего подобнаго. Всѣ поѣхали въ гостиницу къ нему, гдѣ онъ съ каждымъ лѣсничимъ, сиди, бесѣдовалъ и спрашивалъ о нуждахъ. На другой же день утромъ мы поѣхали смотрѣть питомники, состоящіе въ завѣдываніи одного нашего товарища, а послѣ осмотра къ 2-мъ часамъ насъ всѣхъ пригласилъ управляющій на обѣдъ. Здѣсь Ф. П. Никитинъ обратился къ управляющему (за всѣмъ интересующимъ его онъ обращался непосредственно къ лѣсничему) и просилъ позволенія поѣхать къ нему въ управленіе почистить сапоги, ибо неудобно въ грязныхъ сапогахъ ѣхать на обѣдъ, гдѣ будутъ дамы. И мы дѣйствительно поѣхали въ управленіе—чистить сапоги. Первый вопросъ Ф. П. Никитина, когда мы пріѣхали въ управленіе, былъ: „скажите, ваше превосходительство, а есть у васъ при управленіи помѣщеніе для пріѣзжающихъ лѣсничихъ?“ „Нѣтъ“—былъ удивленный отвѣтъ. „Напрасно, когда я былъ управляющимъ харьково-полтавскимъ управленіемъ государственныхъ имуществъ, я сейчасъ же отвелъ одну комнату для лѣсничихъ, купилъ на канцелярскія средства самоваръ и обязалъ сторожа прислуживать пріѣзжимъ. Какъ же можно бѣдныхъ лѣсничихъ заставлять тратиться на дорого стоящія гостиницы“. Мы такихъ рѣчей никогда не слышали; такая заботливость о лѣсничемъ, простомъ лѣсничемъ, игравшемъ роль простого приказчика при управленіи.

Этимъ закончилось его посѣщеніе управленія, и мы поѣхали обѣдать. Этотъ обѣдъ я никогда не забуду въ своей жизни. Никто изъ насъ не чувствовалъ никакой неловкости. Всѣмъ было легко и весело. Нашъ директоръ говорилъ остроумные сличы, сыпалъ комплименты дамамъ, и взрывы хохота всѣхъ присутствующихъ потрясли своды столовой его превосходительства. На слѣдующій день мы всѣ верхомъ поѣхали знакомиться съ лѣсомъ. Тамъ лѣсничіе устроили въ складчину завтракъ гостямъ и провели время такъ весело, что поѣздка эта намъ скорѣе показалась пикникомъ,—недоставало только дамъ. Но замѣтите, среди анекдотовъ и сличей директоръ вставлялъ умѣло и политично и наставленія и знакомилъ съ тѣми задачами, которыя будетъ преслѣдовать новое лѣсное управленіе, и вездѣ подчеркивалъ, что настоящимъ хозяиномъ лѣса долженъ быть лѣсничій. Все время мы чувствовали себя именинниками. Но нашему удивленію не было конца, когда мы, провожая до первой станціи Федора Платоновича, были приглашены къ завтраку, устроен-

ному имъ намъ, въ благодарность за наше угощеніе. Радостные и добрые мы возвращались назадъ, дѣлясь своими впечатлѣніями. Общее впечатлѣніе пріѣзда Ф. П. Никитина было потрясающее. Мы увидѣли, что нарождается новая эра лѣсного вѣдомства, въ него вливается живая струя жизни. И хотя въ будущемъ мы не увидѣли полнаго торжества этихъ идей и циркуляры порядочно намъ надоѣли и связывали, но многое все-таки осуществилось. Достаточно указать на организацію сѣздовъ лѣсничихъ, упраздненіе лѣсныхъ ревизоровъ, раздѣленіе лѣсничихъ на разряды, а не лѣсничествъ, чѣмъ дѣлалось возмозможность лѣсничему подольше сидѣть на одномъ мѣстѣ, обращено было вниманіе на улучшеніе матеріальнаго положенія лѣсничихъ, были организованы хозяйственныя заготовки, и вообще на лѣсничаго стали смотрѣть, какъ на хозяина лѣса и главнаго двигателя лѣсного дѣла, съ его мнѣніемъ считаться и, главное, проявили къ нему довѣріе, которымъ онъ раньше не пользовался. Мои личные встрѣчи съ Ф. П. Никитинымъ были также очень интересны.

Въ концѣ 1901 и началѣ 1902 гг. былъ сѣздъ естествоиспытателей и врачей въ Петербургѣ. Объ этомъ сѣздѣ я мечталъ два года. Лично я занимался ботаникою и интересовался опытнымъ дѣломъ. Нѣсколько раньше я возбудилъ ходатайство о превращеніи „ввѣреннаго мнѣ лѣсничества“ въ опытную лѣсную станцію съ ботаническимъ садоводственнымъ отдѣленіемъ, но получилъ отъ мѣстнаго начальства отказъ. Тогда я поднялъ этотъ вопросъ въ лѣсной ботанической печати. Поэтому понятно, какъ мнѣ хотѣлось попасть въ Петербургъ, повидаться съ товарищами-ботаниками и узнать, какъ смотрятъ на интересующій меня вопросъ въ лѣсномъ департаментѣ. Къ сѣзду я приготовилъ подробный докладъ объ устройствѣ этой станціи, который хотѣлъ прочесть на сѣздѣ или въ средѣ специалистовъ-лѣсничихъ. Каково же было мое огорченіе, когда я получилъ изъ управленія бумагу, что оно не находитъ возможнымъ ходатайствовать объ отпускѣ меня на сѣздъ, въ виду обилія работы по лѣсничеству. Но я вспомнилъ о прощальныхъ словахъ Ивана Ивановича Арсеньева: „Господа, не забудьте, что если вы будете имѣть какую-либо просьбу или нужду, то обращайтесь запросто ко мнѣ, я охотно все сдѣлаю, что могу“. Я написалъ письмо полное отчаянія и просьбу по ходатайствовать передъ Федоромъ Платоновичемъ объ отпускѣ меня на сѣздъ. Черезъ 5 дней я получилъ телеграмму изъ лѣсного департамента: „разрѣшено пріѣхать на сѣздъ, сдайте лѣсничество вашему помощнику“.

Первый мой визитъ въ лѣсномъ департаментѣ былъ къ И. И. Арсеньеву. Такъ же любезный, тотъ же милый и отзывчивый Иванъ Ивановичъ встрѣтилъ меня съ распростертыми объятіями, выслушалъ мои горести и посовѣтовалъ докладную передать ему, а онъ подготовитъ Ф. П. и просилъ, чтобы завтра я зашелъ къ нему и онъ скажетъ, когда Ф. П. можетъ меня принять. На слѣдующій день я былъ принятъ Ф. П., который меня встрѣтилъ такими словами: „Очень пріятно васъ видѣть въ Петербургѣ, я радъ былъ, что могъ

исполнить вашу просьбу. Докладную вашу получилъ, но еще не ознакомился съ нею. На-дняхъ я ее подробно изучу и тогда дамъ вамъ окончательный отвѣтъ. Приходите черезъ три дня“.

Я не спускался по лѣстницѣ департамента, а летѣлъ, будто на крыльяхъ,—такъ я былъ счастливъ, что мою докладную будетъ читать самъ Федоръ Платоновичъ. Въ назначенный день я поднимался уже не такъ легко, какъ спускался. Сердце у меня сильно билось и думалъ я: ну что если онъ меня просто прогонитъ съ своими проектами и скажетъ: „сыды, та не рыпайсь“. Но заварилъ кашу, надо расхлебывать. Сажу въ приемной и жду. Наконецъ, возглашаютъ: „Просятъ г. Марковича“. Вхожу. Вижу сидитъ онъ въ скромномъ штатскомъ пиджачкѣ и подписываетъ бумаги. Проситъ секунду обождать. „Ну, вотъ, я вашу докладную проштудировалъ. Вы, конечно, не можете сомнѣваться, что мы опытному дѣлу очень сочувствуемъ и готовы придти вамъ навстрѣчу. Но что такое для насъ Кавказъ. Мы въ Россіи не имѣемъ опытныхъ станцій, гдѣ онъ нужнѣе, и вдругъ въ первую очередь станемъ открывать станцію въ Алагирѣ. Съ другой стороны, мнѣ очень бы хотѣлось васъ устроить на любимомъ вамъ дѣлѣ. Поэтому обѣщаю вамъ, что этою же весною я постараюсь найти приложеніе вашихъ способностей къ болѣе подходящему для васъ дѣлу“.

Спускался я опять по лѣстницѣ, но уже совсѣмъ медленно и съ большою грустью. Ну, думаю, пропало дѣло, получилъ просто деликатный отказъ. Опять, значитъ, канцелярія, протоколы, суды, кляузы и т. д. Ив. Ив. утѣшаетъ на прощанье и говоритъ, что будетъ Ф. П. напоминать.

Все-таки, думаю, хорошіе люди, хоть выслушали. Приѣхалъ домой и сталъ уже забывать про обѣщаніе Ф. П., считая все время его отвѣтъ деликатнымъ отказомъ. Но сомнѣнія мои были напрасны; въ концѣ февраля получаю отъ Ф. П. письмо, гдѣ онъ предлагаетъ мнѣ занять мѣсто завѣдывающаго садовой и сельскохозяйственной опытной станціей въ г. Сочи.

Я, конечно, съ радостью согласился.

Въ томъ же 1902 г. лѣтомъ Ф. П. приѣхалъ въ Сочи вмѣстѣ съ министромъ А. С. Ермоловымъ и товарищемъ министра Стевеномъ. Съ какимъ интересомъ онъ осматривалъ станцію и во все вникалъ, будто это была лѣсная станція. Зашелъ разговоръ о деньгахъ на расширеніе дѣла станціи, которыхъ въ департаментѣ земледѣлія не имѣлось. „Алексѣй Сергѣевичъ, берите у меня, я вамъ заимобразно дамъ,—надо придти на помощь Марковичу и, думаю, что онъ оправдаетъ наши надежды“. Денегъ у него не взяли, и я въ концѣ года сѣлъ на мель, но предложеніе было сдѣлано отъ чистаго сердца.

Это была моя послѣдняя встрѣча съ Ф. П.

Потомъ я еще разъ встрѣтилъ Ф. П. на квартирѣ у А. С. Ермолова въ позапрошломъ году, когда дѣло его еще не было кончено. Онъ меня не узналъ. Но когда я ему назвалъ свою фамилію, онъ вспомнилъ, и очень привѣтливо со мною поговорилъ съ $\frac{1}{4}$ часа.

Но я въ немъ не видѣлъ уже той бодрости и жизне-

радостности, какъ прежде. Видъ у него былъ убитый. И не удивительно. Взвалить на челоука этакое обвиненіе и держать его три года подъ дамокловымъ мечомъ.

Въ № 38 „Извѣстій Главнаго Управленія Землеустройства и Земледѣлія“ приведенъ подробный некрологъ Ф. П. Никитина, здѣсь же я хотѣлъ только подѣлиться своими впечатлѣніями, обрисовывающими симпатичныя стороны покойнаго.

Всѣ знавшіе близко Ф. П., искренно пожалѣютъ объ его кончинѣ.

В. В. Марковичъ.

г. Сухумъ.

Выдающійся урожай лѣсныхъ плодовъ въ Вятской губерніи.

Благодаря теплу и перепадавшимъ дождямъ, въ лѣсахъ Вятской губерніи наблюдался нынѣ рѣдкій по обилію урожай всевозможныхъ ягодъ и грибовъ. Изъ ягодъ наибольшее значеніе для мѣстнаго населенія имѣютъ малина и брусника. Малина собирается обычно во второй половинѣ іюля и частью сбывается городской и сельской интеллигенціи, а отчасти сушится впрокъ. Сборомъ брусники занимаются съ середины августа, т.-е. со времени окончанія важнѣйшихъ полевыхъ работъ. Въ урожайные годы за этою ягодою отправляется въ лѣса чуть не все населеніе; близъ „брусничныхъ“ мѣстъ случается видѣть цѣлыя таборы крестьянъ, занимающихся сборомъ ягодъ съ утра до вечера и живущихъ здѣсь цѣлыми недѣлями. Отсюда брусника, какъ ягода въ высшей степени прочная, не боящаяся перевозки, отправляется въ города и на сельскіе торжки и базары, болѣе или менѣе удаленные отъ лѣсовъ, гдѣ и продается по цѣнѣ отъ 1 $\frac{1}{2}$ до 2 $\frac{1}{2}$ рублей за пудъ.

За день двое взрослыхъ на „ягодномъ“ мѣстѣ могутъ набрать ея до 4 пудовъ и болѣе.

Не мало брусники заготавливается крестьянами и для себя, для чего кладутъ ее въ кадку или боченокъ, заливаютъ кипяченой водой и ставятъ куда-нибудь въ прохладное мѣсто. Въ такомъ видѣ ягоды прекрасно сохраняются и употребляются въ пищу обычно съ „толокномъ“, представляющимъ изъ себя овсяную муку, особымъ способомъ приготовленную. Нужно сказать, что блюдо это очень вкусно.

Изъ грибовъ наибольшее значеніе имѣютъ бѣлые (боровики), рыжики и грузди. Бѣлые грибы растутъ здѣсь преимущественно по сухимъ ельникамъ и высокимъ боромъ мѣстамъ, покрытымъ бѣлымъ мхомъ; въ лиственныхъ же лѣсахъ (березовыхъ и осиновыхъ) встрѣчается только красный грибъ (осиновикъ) и обабокъ (березовикъ). Рыжики предпочитаютъ мелкіе ельники и смѣшанные лѣса со свѣжею почвой. Наконецъ, грузди растутъ въ густыхъ еловыхъ лѣсахъ и сосновыхъ съ еловымъ подлѣскомъ.

Всѣ перечисленные грибы въ урожайные годы собираются населеніемъ въ огромныхъ количествахъ, заготавливаются на зиму для собственныхъ надобностей и сбываются по хорошимъ цѣнамъ въ мѣстные и столич-

ные города. Продаются грибы по слѣдующимъ цѣнамъ: 1) бѣлые сушеные—отъ 30 до 80 к. за фунтъ, смотря по величинѣ и качеству, 2) рыжики соленые, мелкіе—отъ 40 к. до 1 р. за бутылку въ $\frac{1}{20}$ ведра, крупныя отъ 60 к. до $1\frac{1}{2}$ р. за ведро и 3) грузди по 40—80 к. за ту же мѣру.

Насколько было много нынѣ бѣлыхъ грибовъ, видно изъ того, что нѣкоторые изъ крестьянъ за день ухитрились набрать ихъ до 2 пудовъ на человѣка.

Вообще въ Вятской губерніи сборъ лѣсныхъ плодовъ, допускаемый въ казенныхъ дачахъ по бесплатнымъ билетамъ, составляетъ для крестьянина въ урожайные годы довольно доходное занятіе. Заработокъ средней семьи въ 5 человѣкъ достигаетъ за лѣто до 30—60 р., не считая запасовъ для собственнаго продовольствія.

Общій же сборъ по губерніи учету не поддается, но несомнѣнно онъ достигаетъ весьма внушительной цифры въ нѣсколько сотъ тысячъ рублей.

Льсовикъ.

Лѣсоторговый отдѣлъ.

Съ береговъ Унжи.

2 сентября с. г. въ г. Макарьевѣ, Костромской губ., производились торги на продажу лѣса изъ казенной понизовской дачи Понизовскаго лѣсничества. Предъявлено было къ продажѣ 203 единицы на сумму 80.325 р.; въ томъ числѣ для выборочной рубки съ учетомъ по пямя въ 74 кв. (возка на р. Шуду, притокъ Ветлуги, 20 верстъ) смѣтнаго назначенія 20 единицъ, площадью 213 дес., на сумму по оцѣнкѣ 25.425 р., въ коихъ заключается бревень еловыхъ толщиной на высотѣ груди отъ 8 и выше до 26 верш. 12.628 шт., и остатковъ отъ прежнихъ продажъ 4 единицы, площ. $51\frac{1}{2}$ дес., бревень 3.885 шт., на сумму 7.783 р. Для сплошной рубки: смѣтнаго назначенія 241 дес., на сумму 33.900 р. и остатковъ $78\frac{3}{4}$ дес., на сумму 9.353 р. На торгахъ продано смѣтнаго назначенія выборочной рубки 15 единицъ, площадью $159\frac{3}{4}$ дес., бревень 9.636 шт., на сумму 22.126 р. Средняя торговая наддача опредѣлилась въ 23%. Цѣна еловаго бревна 18 арш. $5\frac{1}{2}$ верш. на корягъ 1 р. 54 к. Для сплошной рубки (возка на р. Б. Лухъ, притокъ Унжи, до 5 вер.) продано $207\frac{1}{4}$ дес., на сумму 43.147 р., при этомъ средняя наддача составила 25%. Стоимость десятины въ среднемъ 200 р. Затѣмъ осталось непроданнымъ для выборочной рубки 9 единицъ, площадью съ остатками на 104 дес. бревень 7.148 шт., на сумму 15.029 р. и сплошной рубки 112 дес., на сумму 12.860 р.

Главными покупателями лѣса для сплошной рубки явились:

1. Московскій купецъ Сем. Дм. Грачевъ куп. $57\frac{3}{4}$ д. на 11.332 р.
2. Юрьевецкій купецъ Ив. Як. Гороховъ куп. $29\frac{3}{4}$ " " 7.566 "
3. Кр.Завр.вол.Д.С.Прокофьевъ. . $19\frac{1}{2}$ " " 4.977 "
4. " " " П.И.Исаковъ . . $19\frac{3}{4}$ д. на 2.827 "

5. Кр.Завр.вол.И. П. Карповъ . . $15\frac{1}{4}$ " " 3.700 р.
6. " " " И. А. Кузнецовъ. . $14\frac{1}{2}$ " " 1.657 "
7. " " " М. С. Поляшевъ . . $7\frac{1}{2}$ " " 2.150 "
8. Рижск.куп.Ф.Я.Гиндинъ . . . 10 " " 1.767 "

Для выборочной рубки покупателями были:

1. Кр-нѣ Шудской вол. д. Гришина С. Н. Золотовъ 527 дер. 1.402 р.
2. Кр-нѣ Варн. у. В. Нестеровъ . . 1.476 " 4.112 "
3. " " " В. Я. Ермаковъ . . . 654 " 1.801 "
4. Ветлуж. у., д. Погорѣлокъ П. И. Деричевъ 942 " 2.061 "
5. Варнав. землевлад. Н. С. Воронцовъ 2.660 " 6.874 "
6. И. Я. Шустовъ 2.021 " 5.185 "
7. Довѣр. Базилевскаго Куликовъ. . 1.004 " 2.174 "

Въ общемъ торги прошли очень успѣшно и лучше прошлыхъ лѣтъ, несмотря на заминку въ торговлѣ въ послѣднее время на Волгѣ и дороговизну овса здѣсь (90 к. пудъ, теперь и сѣно 30 к.).

А. И. С.

Кременчугъ.

Мѣстная желѣзнодорожная станція начала отпускать подъ лѣсные грузы ограниченное число вагоновъ, такъ какъ, въ виду наступленія хлѣбной кампаніи, южныя желѣзныя дороги испытываютъ теперь недостатокъ въ вагонахъ. Несмотря на это, отправка лѣсныхъ матеріаловъ изъ Кременчуга производится пока безъ задержки, такъ какъ то количество вагоновъ, какое предоставляется въ распоряженіе лѣсопромышленниковъ, вполне достаточно для погрузки лѣсныхъ матеріаловъ по текущимъ заказамъ. Опасаются однако, что въ концѣ нынѣшняго мѣсяца, когда начнется усиленная перевозка хлѣбныхъ грузовъ по желѣзнымъ дорогамъ, недостатокъ въ вагонахъ дастъ себя почувствовать въ острой формѣ, и лѣсопромышленники лишены будутъ возможности своевременно исполнять поступающіе къ нимъ заказы.

Несмотря на наступленіе осени, уровень воды въ Днѣпрѣ и его притокахъ не только не повышается, а, наоборотъ, продолжаетъ понижаться, и вслѣдствіе этого плоты, застрявшіе на меляхъ и перекатахъ, все еще не могутъ быть сдвинуты съ нихъ. Какъ на причину, вліяющую на убыль воды въ рѣкѣ, указываютъ на отсутствіе дождей, продолжающееся уже болѣе мѣсяца. Въ виду такого положенія вещей, лѣсные караваны, застрявшіе на меляхъ и перекатахъ, вынуждены будутъ оставаться тамъ вплоть до весенняго половодья будущаго года, а это сопряжено съ большими убытками для лѣсосплавщиковъ. Доставка гребенокъ въ Кременчугъ изъ окрестныхъ рѣчныхъ затоновъ также сопряжена теперь съ большими трудностями, благодаря мелководью. Почти ежедневно приходится слышать о случаяхъ посадки гребенокъ на мель, и кромѣ того гребенки часто насакаиваютъ на рѣчные камни, которые, въ виду обмелѣнія рѣки, оголились и вслѣдствіе этого представляютъ большую опасность для лѣсныхъ транспортовъ.

И. Я.

Съ Западной Двины.

Осенній лѣсосплавъ приближается къ концу: спѣшно производятся послѣднія отправки задержанныхъ мелководьемъ плотовъ. Съ первыхъ чиселъ августа по Западной Двинѣ и другихъ рѣкахъ до Рижскаго порта происходила задержка плотовъ на болѣе или менѣе продолжительное время: караваны плотовъ стояли три недѣли или мѣсяць; вслѣдствіе этого, такъ-называемый лѣтній сплавъ задержался на цѣлый мѣсяць. Обычно онъ происходилъ съ мая до конца іюля или первыхъ чиселъ августа, въ этомъ же году онъ задержался до сентября. Мелководье съ особенною силою дало себя знать въ мѣстахъ выплавки—въ рѣченкахъ, притокахъ и каналахъ. Съ повышеніемъ уровня воды въ рѣкахъ, въ виду послѣднихъ обильныхъ дождей, лѣсопромышленники изъ всѣхъ силъ стараются согнать свои задержанные плоты впередъ. Въ среднемъ ежедневно по Двинѣ проходитъ 25—30 плотовъ. Сильное обмелѣніе р. Двины во вторую половину лѣта не позволило вести сплавныя операціи нормальнымъ путемъ, начиная съ іюля. Между тѣмъ, спросъ на обработанные лѣсные матеріалы для надобностей строительнаго сезона, благодаря непрерывному оживленію послѣдняго, шелъ весьма бойко. Матеріаловъ потребовалось значительно больше того количества, на размѣщеніе котораго рассчитывали торговцы въ началѣ сезона. Благодаря этому, уровень отмѣтокъ на лѣсные матеріалы въ теченіе всего лѣта былъ довольно высокій, при чемъ подвозы матеріаловъ по желѣзной дорогѣ замѣтно увеличились, такъ какъ цѣны превысили тотъ предѣлъ, за которымъ уже выгодно пользоваться желѣзнодорожнымъ лѣсомъ. Это, несомнѣнно, сыграло крупную роль въ смыслѣ ослабленія повышательной тенденціи рынка, препятствуя искусственному вздутію цѣнъ торговцами. Сейчасъ запасы готоваго выдѣланнаго лѣса на складахъ очень незначительны. Лѣсопильни пока работаютъ полнымъ ходомъ. Бывшіе въ сентябрѣ торги на продажу удѣльнаго лѣса прошли весьма удовлетворительно: почти во всѣхъ случаяхъ торги состоялись, и надбавки свыше оцѣночной стоимости доходили до значительной цифры, нерѣдко достигая 50—75%. Въ томъ же паправленіи прошли и казенные торги. Повсемѣстно чувствуется значительный подъемъ торговаго настроенія. На дровяныхъ рынкахъ здѣшняго района весьма твердо. Заготовки на зиму сдѣланы большія по причинѣ, главнымъ образомъ, мелководья въ верховьяхъ Западной Двины. Съ весны не торопились, выжидая болѣе благоприятной конъюнктуры рынка, и пропустили много удобнаго для сплава времени. Сейчасъ доставка дровъ идетъ довольно дѣятельно, но о намерстаніи потеряннаго времени не можетъ быть и рѣчи. Цѣны слѣдующія: березовыя берлинныя безъ доставки 25 р. 50 к.—27 р. 75 к. кубич. саж., ольховыя берлинныя 21 р. 25 к.—23 р. 40 к.—23 р. 50 к., сосновыя 20—22 р., еловыя 16—19 р. за кубич. саж.; дубовыя берлинныя, кленовыя, ясеневыя и друг. твердыхъ породъ въ одной цѣнѣ съ березовыми. Привозъ дровъ въ общемъ какъ водою, такъ и по желѣзнымъ дорогамъ небольшой;

крестьянскія дрова, идущія на базарахъ, теперь въ маломъ привозѣ.

И. Ц.

Изъ ветлужскаго края. Въ приветлужскихъ казенныхъ лѣсничествахъ Макарьевского уѣзда, Нижегородской губерніи, торги на продажу лѣса назначены на сентябрь. 13-го состоялись торги по юркинскому лѣсничеству въ марьинскомъ волостномъ правленіи. Изъ предъявленныхъ къ торгамъ 106 торговыхъ единицъ съ оцѣнкою въ 88.255 руб., продано 74 единицы за 82.752 руб.; оцѣнка ихъ была 58.121 руб.; надбавка въ среднемъ превысила 42%.

За товариществомъ В. И. Шуртыгина, постоянно покупавшимъ лѣсъ въ этомъ лѣсничествѣ на крупныя суммы, не осталось ни одной дѣлянки. Преемниками Губина (крупными астраханскими торговцами) куплено въ этомъ лѣсничествѣ на 50.000 р.

15 сентября происходили торги по кузьминскому лѣсничеству въ галибихинскомъ волостномъ правленіи. Изъ предъявленныхъ къ торгамъ 74 единицы съ оцѣнкою въ 126.066 руб., продано 38 единицы за 98.552 руб., оцѣнка ихъ была 82.877 руб.; при этомъ надбавка въ среднемъ выразилась въ 19%. Преемниками Губина куплено здѣсь на 40.000 руб. Товариществу В. И. Шуртыгина достались лишь двѣ маленькія дѣлянки.

Отдѣльныя единицы проходили съ надбавкою до 100%, но съ другой стороны, въ особенности, по кузьминскому лѣсничеству, часть прошла съ надбавкою на единицу одного рубля или около того. Многие обратили вниманіе на лѣсопромышленника Д. (извѣстнаго подъ именемъ „Жоглова“); при подписаніи условій у него сильно дрожали руки; одни говорили „должно быть онъ сильно пьетъ“, другіе высказывали, что причина этому—жадность къ деньгамъ: или передалъ за дѣлянку, или дешево купилъ.

Недавно огласилась слѣдующая сдѣлка. Наслѣдники Алексѣя Семеновича Зеленова запродали Нпканору Осиповичу Шагину подтоварниковъ, длиною 13 арш., 25 тысячъ штукъ, верегъ 5 тыс. и шеста 5 тыс. шт. по цѣнамъ:

Подтоварникъ 13 арш. 1 ³ / ₄ в. 25 к.	Шеста 13 арш. 1 ¹ / ₂ —1 в. 13 к.
„ 13 „ 2 „ 32 „	Верегъ 13 „ 1 ¹ / ₄ „ 16 „
„ 13 „ 2 ¹ / ₂ „ 41 „	„ 13 „ 1 ¹ / ₂ „ 20 „
„ 13 „ 3 „ 51 „	
„ 13 „ 3 ¹ / ₂ „ 62 „	
„ 13 „ 4 „ 85 „	

Зеленовы должны въ зиму 1911/12 гг. вывезти на Левихинскую пристань (на р. Ветлугѣ) не менѣе 15 т. подтоварниковъ; остальное, если не будетъ рабочихъ, могутъ доставить будущую (1912/13 гг.) зимою.

На нынѣшнюю зиму ожидаютъ цѣнъ дешевле противъ прошлой зимы, что отразится на карманахъ лѣсовладельцевъ, такъ какъ цѣны на работы противъ прошлаго года должны быть выше,—дороги корма.

Люндашъ.

Нижній-Новгородъ.

На нижегородской ярмаркѣ сундуками и шкатулками торговали не бойко, съ незначительнымъ пониженіемъ цѣнъ (на нѣкоторые сорта) противъ прошлаго года.

Муромскіе сундуки русскаго образца, ольховые съ рѣшеткой продавали: двойка 3—4 четв. отъ 1 р. 75 к. до 2 р. 20 к., 5—6 четв. отъ 3 р. 30 к. до 4 р., тройка 5—7 четв. отъ 7 р. до 8 р., четверка 3—6 четв. отъ 5 р. до 6 р. 50 к. за штуку; ольховые съ морозкой продавали дороже отъ 30 к. до 1 р. Муромскую шестерку № 1 8 четв. мелкой оковки продавали отъ 16 р. 25 к. до 20 р., № 2 средней оковки отъ 13 р. до 16 р. и № 3 крупной оковки отъ 11 р. до 12 р. 50 к. за штуку, 7 четв. продавали на 4 р. дешевле. Макарьевскіе сундуки русскій образецъ: 5 четв. отъ 1 р. 15 к. до 2 р. (1 р. 20 к.—2 р.), 6 четв. отъ 2 р. до 5 р. (2 р. 25 к.—5 р.), 7 четв. отъ 3 р. до 7 р. 50 к. (3 р.—7 р. 50 к.), 8 четв. отъ 7 р. до 16 р. (7—16 р.), 9 четв. отъ 17 р. и дороже (18 р. и выше); персидскій бурлакъ 5 четв. отъ 2 р. до 7 р., 6 четв. отъ 4 р. до 11 р., 7 четв. отъ 14 р. до 17 р. и 8 четв. отъ 13 р. 50 к. до 17 р. за штуку. Ликѣевскіе сундуки: бурлакъ московскій модный 3 четв. 1 р. 60 к., 4 четв. 2 р. 20 к., 5 четв. 3 р. 10 к.—3 р. 25 к., 6 четв. 3 р. 50 к. и до 4 р. 50 к., чеканный 3 четв. 1 р. 40 к., 4 четв. 2 р., отъ 2 р. 75 к. до 3 р. 25 к., 6 четв. 4 р. 30 к.—4 р. 50 к., печатный 4 четв. 1 р. 80 к., 5 четв. 2 р. 45 к.—2 р. 60 к. и 6 четв. 4 р., полубурлакъ пестрый 3 четв. 55 к., 4 четв. 1 р. 10 к., 5 четв. 1 р. 60 к. и 6 четв. 2 р. 20 к., чеканный 3 четв. 55 к., 4 четв. 90 к., 5 четв. 1 р. 40 к., 6 четв. 2 р., печатный лаковый 3 четв. 50 к., 4 четв. 80 к., 5 четв. 1 р. 30 к. и 6 четв. 1 р. 80 к.; дубовые сундуки, которые идутъ спеціально въ Персію: 6 четв. 8 р. 25 к. и 5 четв. 6 р. 25 к.; шкатулки деревянныя ликѣевскія 14 верш. 1 р. 30 к., 12 верш. 1 р. 15 к., 10 верш. 1 р., 8 верш. 55—60 к. Сибирскіе сундуки: 3 четв. 1 р., 4 четв. 1 р. 70 к., 6 четв. 4 р. 25 к., 7 четв. 6 р. и съ ножками 6 р. 50 к. за штуку, шкатулки 8 верш. 60 к., 10 верш. 90 к. и 12 верш. 1 р. 50 к. Великоустюжскія шкатулки 3 верш. 15 к., 4 верш. 18 к., 5 верш. 25 к., 6 верш. 38 к., 7 верш. 50 к., 8 верш. 60 к. Вятскія шкатулки тройка 1 р. 15 к., пятерка 2 р. 25 к. шт.

На семеновскія деревянныя игрушки спросъ съ каждымъ годомъ падаетъ главнымъ образомъ вслѣдствіе появленія на рынкѣ металлическихъ, резиновыхъ и др. игрушекъ. Семеновскими деревянными игрушками торговали тихо, съ пониженіемъ цѣнъ на 10—15%.

Щецинымъ товаромъ торговали средне. Ложку межеумокъ писаную продавали по прошлогоднимъ цѣнамъ: писаную отъ 8 р. до 9 р. 50 к. за тысячу, дѣтскую обыкновенную 4 р., лаковую 6 р., кленовую тонкую 30 р., солдатскую 8 р. 50 к.—10 р., половники семеновской работы 2 р. 25 к.—2 р. 70 к., пуреховской работы 2 р. 20 к.—2 р., лаковые отъ 3 р. 50 к. до 4 р., чашка деревянная коробовая продавалась отъ 6 р. до 7 р. 50 к. за сотню, калмыцкая отъ 4 р. до 4 р. 50 к., обыкновенная отъ 8 р. до 16 р., лаковая чайная 2 р.—2 р. 50 к., дѣтская отъ 1 р. до 1 р. 50 к., блюда икорныя отъ 4 р. 50 к. до 6 р., среднія отъ 7 р., крупныя отъ 20 р., тарелка съ поддонкомъ 6 р.—15 р., солонки отъ 4 р. 50 к. за сотню. Цѣны

на веретена понижены противъ прошлогодняго до 10%, продавали по 1 р. 80 к. за тысячу.

Мочаломъ торговали хорошо и въ срединѣ ярмарки этимъ товаромъ расторговались почти безъ остатка по цѣнѣ отъ 1 р. до 1 р. 20 к. за пудъ, къ концу же ярмарки продавали и дороже. Привозъ мочала выражался около 600—700 тысячъ пудовъ.

Хорошимъ спросомъ пользовались издѣлія изъ мочала. Рогожу табачную и упаковочную продавали по прошлогоднимъ цѣнамъ: упаковочную: 6×10 четв. 5—6 пуд. въ сотнѣ 14—15 р. за сотню, 6×12 четв. 6—7 пуд. 17 р.—18 р. 50 к., 6×12 четв. до 8 пуд. 20—21 р.; табачную: 7×12 четв. 11—12 пуд. 23—24 р., 7×12 четв. 12½—13 пуд. 25 р. 50 к.—27 р., 7×12 14—15 пуд. 29—30 р. Соляной полукуль и овсяной куль продавали дороже прошлогодняго процентовъ на 10. Повышенныя цѣны также существовали и на казанскую рогожу, которая пользовалась хорошимъ спросомъ; цѣны назначались: 5½×9 четв. въ 3 пуд. въ сотнѣ 9 р. за сотню, 5½×10 четв. въ 3 пуд. 13 р., 6×12 четв. 4—4½ пуд. 15—16 р. Чебоксарскую упаковочную рогожу продавали: 6×10 четв. въ 5—6 пуд. отъ 14 р. до 15 р. 50 к., 6×12 четв. 6—7 пуд. отъ 17 р. до 18 р. 50 к., 6×12 до 8 пуд. отъ 20 р. до 21 р. за сотню. Табачную: 7×12 четв. 11—12 пуд. 25 р., на 12½—13 пуд. 28 р. и на 14—15 пуд. 30—31 р. Уфимскую рогожу продавали по прошлогодней цѣнѣ—23 р. за сотню. Умѣреннымъ спросомъ пользовался чебоксарскій куль, цѣны существовали прошлогоднія: до 10 пуд. въ сотнѣ 20—21 р., до 11 пуд. 21—22 р., до 12 пуд. 22—23 р. за сотню.

С. Ачковъ.

Операціи товарищества „Д. Н. Лебедевъ“ за 1910 годъ.

Товарищество лѣсопильныхъ заводовъ и мануфактуръ „Д. Н. Лебедевъ“ (правленіе и предпріятіе въ С.-Петербургѣ) за 14-й операціонный годъ получило чистой прибыли 38.993 р. 2 к., при валовомъ доходѣ въ 3.867.064 р. 76 к. и расходѣ въ 3.828.071 р. 74 к.; за предшествовавшіе три года чистой прибыли было: въ 1907 г.—33.415 р., въ 1908 г.—29.976 р. и въ 1909 г.—43.298 р.

Полученная прибыль вмѣстѣ съ остаткомъ прибыли за 1909 г. (1.978 р. 36 к.) распределена такимъ образомъ: отнесено въ запасный капиталъ 4.097 р. 14 к., къ прибыли за 1911 г. 1.427 р. 7 к., на уплату налоговъ 5.447 р. 17 к., остальные 30.000 р. назначены въ дивидендъ, что составляетъ 1,5% на капиталъ (въ 1909 г. было 2%, въ 1908 г.—1% и въ 1907 г.—1,5%).

Въ балансѣ, опредѣлившемся къ 1 января 1911 г. суммою въ 5.459.494 р., заключаются слѣдующіе главные счета: касса и банки—103.053 р., %-ныя бумаги—34.160 р., земля съ постройками и лѣсныя дачи—1.860.203 р., мертвый и живой инвентарь—693.005 р., хлѣбъ, фуражъ, джутъ и разные матеріалы для производства—408.488 р., лѣсной матеріалъ и джутовые издѣлія—1.208.825 р., затраты на 1911 г.—176.328 р., должники—932.555 р., заимодавцы—

2.198.488 р., капиталы: основной 2.000.000 р., запасный—32.858 р., погашенія—1.141.960 р. и штрафной рабочихъ—617 р.

Операции мугреево-спировскаго лѣсопромышленнаго тов-ва за 1910 г.

Названное товарищество, имѣющее правленіе въ Москвѣ, второй операционный годъ—съ 1 сентября 1909 г. по 1 сентября 1910 г.,—заключило чистою прибылью въ 55.346 р. 65 к., при общемъ валовомъ доходѣ въ 168.230 р. 25 к. и расходѣ въ 112.883 р. 60 к. Въ суммѣ расходовъ заключаются: жалованье служащимъ и рабочимъ—42.281 р., расходы по лѣсопильному заводу—13.893 р., погашеніе имущества—8.187 р. и остальные 48.522 р. израсходованы на лѣсоустройство, налоги, подвозку матеріаловъ, издержки почт., телеграф. и проч. Изъ полученной прибыли отнесено: процентнаго сбора 3.648 р. 92 к., въ запасный капиталъ 16.697 р. 73 к. и въ дивидендъ назначено 35.000 р., что составляетъ по 100 руб. на пай, или 5% на капиталъ. За предыдущій операционный годъ никакого дивиденда по паямъ товарищества выдано не было; вся полученная тогда прибыль (около 25.000 руб.) была отнесена въ запасный капиталъ товарищества.

Балансъ къ 1 сентября 1910 г. сведенъ въ суммѣ 799.883 р., въ томъ числѣ касса—13.184 р., %-я бумаги—14.808 р., земля съ лѣсомъ, постройки на ней и разное имущество—465.952 р., заготовленные лѣсные матеріалы и запасы—125.371 р., должники—180.568 р., кредиторы—12.361 р., капиталъ основной—700.000 р., запасный—15.977 р. и погашенія—16.198 р. Директоромъ товарищества состоитъ Ив. Абр. Морозовъ.

Цѣна дровъ въ Астрахани. Сплавъ дровъ въ Астрахань до сентября былъ ограниченный. Наличность на рынкѣ вмѣстѣ съ остатками отъ прошлаго не превышаетъ 9.000 пятериковъ,—менѣе прошлогодней. Цѣны поэтому держатся крѣпко и притомъ высокія. Партіонно окончательно назначаютъ за березовыя аршин. 56 р., сосновыя аршин. 52 р., трехчетвер. березовыя 46 р., сосновыя 42 р., разнолѣсье аршинное 44—42 р., трехчетверт. 38 р. за пятерикъ, съ условіемъ принять на мѣстѣ.

Удешевленіе тарифа на лѣсъ къ Котласу. По ходатайству лѣсопромышленниковъ пониженъ тарифъ на лѣсные матеріалы при перевозкахъ отъ всѣхъ станцій дорогъ съѣти до Котласа и Котласа-пристань, въ цѣляхъ поощренія вывоза высшихъ сортовъ матеріаловъ на заграничные рынки. Лѣсныхъ матеріаловъ, кромѣ дровъ, прибыло по желѣзной дорогѣ на ст. Котласъ и Котласъ-пристань въ 1907 г.—971.000 пуд., въ 1908 г.—1.159 тыс. пуд. и въ 1909 г.—1.891 тыс. пудовъ.

Экспортъ лѣса изъ Швеціи за 6 мѣсяцевъ текущаго года, по сравненію съ соответственнымъ періодомъ предыдущаго пятилѣтія, выражается въ петербургскихъ стандартахъ слѣдующими цифрами:

Годы.	Стандарт.	Годы.	Стандарт.
1911	391.776	1908	386.406
1910	405.693	1907	393.075
1909	347.438	1906	474.261

Какъ видно изъ данныхъ, текущій вывозъ лѣса лишь на 3,4% уступаетъ прошлогоднему отпуску.

Х р о н и к а.

О съѣздѣ лѣсныхъ чиновъ Томской губ.

Управляющимъ государственными имуществами Томской губ. разосланъ лѣсничимъ проектъ программы назначеннаго въ сентябрѣ съѣзда мѣстныхъ лѣсничихъ. Въ началѣ проекта обращается вниманіе на то, что въ Томской губерніи чинамъ лѣсного вѣдомства приходится осуществлять изъ года въ годъ хозяйственно-административную дѣятельность при условіи непрерывно идущаго переселенія, которое ежегодно вноситъ тѣ или иные измѣненія въ экономическую конъюнктуру лѣсничества, постоянно измѣняетъ ихъ границы и распределеніе среди земель крестьянскаго пользованія. Съ другой стороны, во многихъ участкахъ губерніи переселеніе близится къ ликвидаціи за истощеніемъ естественно пригоднаго колонизаціоннаго фонда, т.-е. приближается тотъ періодъ, когда мѣстнымъ чинамъ лѣсного вѣдомства придется быть особенно осведомленными какъ въ лѣсохозяйственномъ отношеніи, такъ и въ отношеніи землеустройства крестьянъ, чтобы болѣе или менѣе основательно и правильно разрѣшать вопросы о количествѣ и площади лѣсныхъ дачъ, долженствующихъ остаться въ рукахъ казны ради удовлетворенія нуждъ населенія въ лѣсныхъ матеріалахъ, о ихъ распределеніи среди колонизуемаго пространства, о бонтировкѣ почвъ, занятыхъ лѣсомъ, для разрѣшенія вопроса о томъ, какія лѣса могутъ быть обращены подъ полевую культуру, какіе нѣтъ, о возможномъ и желательномъ съ лѣсохозяйственной точки зрѣнія разрывѣ значительныхъ лѣсныхъ массивовъ путемъ образованія въ нихъ переселенческихъ участковъ, о поднятіи доходности дачъ при измѣнившихся окружающихъ условіяхъ транспорта лѣса и сбыта его, о мѣропріятіяхъ культурныхъ и т. п. Поэтому въ настоящее время представляется настоятельная необходимость выработать по всѣмъ этимъ вопросамъ рядъ руководящихъ принциповъ и практически примѣнимыхъ мѣръ, съ помощью которыхъ всѣ мѣстные лѣсные чины направляли бы свою дѣятельность не случайно, а планомѣрно, будучи объединены общими директивами, которыя лучше всего могли бы быть выработаны на губернскомъ съѣздѣ лѣсничихъ.

Въ качествѣ матеріала предлагается лѣсничимъ представить на съѣздѣ схематическую карту лѣсничества съ нанесеніемъ всѣхъ дачъ лѣсничества и населенныхъ пунктовъ. Отъ каждой дачи красными линиями должны быть обозначены селенія, берущія изъ нея лѣсъ, чтобы опредѣлить районъ потребленія, показать дороги, пересѣкающія дачу, сплавные пути и наиболѣе важные лѣсные рынки.

Приложеніемъ къ картѣ должно служить описаніе лѣсничества съ указаніемъ процента лѣсности, характера насажденій, условій сбыта и характеристики путей сообщенія, а также должна быть отмѣчена степень конкуренціи крестьянскихъ лѣсовъ и условія, благопріятствующія ихъ сбыту предпочтительно передъ казенными, и проч.

Обращается затѣмъ вниманіе на необходимость также выяснитъ вопросъ о желательности и возможности образованія новаго колонизаціоннаго фонда путемъ выдѣленія изъ дачъ лѣсничества соответствующихъ площадей и вообще охарактеризовать существующее хозяйство въ дачахъ, т.-е. указать оборотъ хозяйства, способы рубокъ, размѣры пользования, состояніе естественнаго лѣсовозобновленія, характеристика культуръ и культурныхъ мѣропріятій, оброчныхъ статей, самовольныхъ порубокъ, гибели лѣса отъ пожаровъ и т. д.

Опираясь на эти данныя, слѣдуетъ предстоить рѣшить вопросы: о порядкѣ веденія изслѣдованія обширныхъ лѣсныхъ пространствъ и устройство отдѣльныхъ дачъ и ихъ частей, о раздѣленіи лѣсничества на болѣе мелкія административно-хозяйственныя единицы, о возможности выдѣлить ту или иную площадь подъ колонизацію, о принятіи мѣръ для увеличенія доходности, объ упорядоченіи дѣла съ оброчными статьями, объ упорядоченіи дѣла для хозяйственныхъ заготовокъ въ лѣсничествахъ, и противопожарныхъ мѣрахъ, о лѣсныхъ культурахъ и культурныхъ мѣропріятіяхъ для улучшенія состоянія насажденій и другіе. Всего намѣчено двѣнадцать вопросовъ.

Искъ лѣсопромышленника къ земству. Повѣренный лѣсопромышленника И. П. Хлюпина, частный повѣренный В. И. Свиgireвъ, обратился въ костромскую губернскую земскую управу съ предложеніемъ возмѣстить его довѣрителю убытки въ размѣрѣ 2.700 руб., понесенные послѣднимъ при сплавъ по р. Неѣ трехъ баржей съ лѣсными матеріалами. Баржи Хлюпина были задержаны мостомъ на р. Неѣ, построеннымъ губернскимъ земствомъ, и простояли въ этомъ мѣстѣ 12 дней. вмѣстѣ съ этимъ повѣренный Хлюпина указываетъ управѣ на необходимость для нея озаботиться устраненіемъ недостатковъ моста, мѣшающихъ свободному пользованію р. Неей.

Содержаніе лѣсныхъ складовъ въ г. Харьковѣ. По распоряженію управляющаго губерніей чинами полиціи осмотрѣны существующія въ городѣ 84 склада лѣсныхъ и строительных матеріаловъ, дровъ и угля; въ результатѣ 25 изъ нихъ оказались открытыми и содержащимися не согласно съ обязательными постановленіями харьковской городской думы. Владѣльцы этихъ складовъ за неисполненіе обязательныхъ постановленій харьковской городской думы въ настоящее время привлечены къ отвѣтственности у подлежащихъ мировыхъ судей.

Лѣсная концессія въ Китаѣ. Возбужденный вопросъ объ отводѣ китайскимъ правительствомъ для нуждъ эксплуатаціи кит.-вост. ж. д. лѣснаго участка въ 35 квадр. ли на срокъ существованія концессіи дороги—рѣшенъ въ утвердительномъ смыслѣ и посланъ на утвержденіе генераль-губернатора. Участокъ намѣченъ около Вейшахэ.

Московское лѣсное общество. 1 октября, въ 7 час. вечера, въ Политехническомъ музеѣ, въ Москвѣ, имѣетъ быть собраніе членовъ лѣснаго общества, въ которомъ, между прочимъ, сдѣлано будетъ Н. С. Нестеровымъ сообщеніе на тему: „Опредѣленіе сѣменныхъ годовъ у дуба по возрасту дубоваго подроста“.

Справочный отдѣлъ.

Предстоящіе торги и поставки.

3 октября въ успенскомъ волости правленіи (Яранск. у., Вятской губ.) торги на продажу казеннаго лѣса изъ Южанскаго лѣсничества на 42.979 р.

8 октября въ магистратѣ г. Кѣльцы торги на продажу казеннаго лѣса изъ Андреевскаго лѣсничества на 47.060 р. и Ключевского лѣсничества на 41.000 р.

10 октября въ тульской казенной палатѣ торги на поставку на 1—3 года трехполѣнныхъ дровъ по 1.200 саж. въ годъ.

10 октября въ нижне-суенскомъ волостномъ правленіи (Каванск. губ., Мамадышск. у.) торги на продажу казеннаго лѣса изъ Дигитлинскаго лѣсничества на 200.451 р.

1 октября въ акцизномъ управленіи въ г. Новочеркасскѣ торги на поставку 26.500 шт. ящиковъ.

17 октября въ бѣлокуровичскомъ волости правленіи (Волынской губ.) торги на продажу казеннаго лѣса изъ Давлянскаго лѣсничества на 60.733 р.

20 октября въ хозяйств. комитетѣ 2-го московск. кадета. корпуса торги на поставку дровъ: березов. 560 саж., соснов. съ еловыми 840 саж. и осиновыхъ 840 саж. всего на 17.170 р.

25 октября въ уткинскомъ волости правленіи (Пермской губ., Екатеринбург. у.) торги на продажу изъ Уткинской дачи 14.200 шт. сосновыхъ бревенъ.

Редакторъ-издатель Н. С. Нестеровъ.

ДУБОВЫЕ ЖОЛУДИ

ручной сортировки по 1 р. за пудъ съ упаковкой и доставкой предлагаетъ лѣсной питомникъ М. Г. Раевской. Въ виду неурожая запасы не велики. Каталоги питомника и древесныхъ сѣмянъ бесплатно.

Аркадакъ, Саратовской губ.

ОТКРЫТА ПОДПИСКА
на собраніе

НЕИЗДАННЫХЪ ХУДОЖЕСТВЕННЫХЪ ПРОИЗВЕДЕНІЙ Л. Н. ТОЛСТОГО.

ИЗДАНИЕ АЛЕКСАНДРЫ ЛЬВОВНЫ ТОЛСТОЙ.

Слѣдя указаніямъ, даннымъ Львомъ Николаевичемъ Толстымъ, дочь его, Александра Львовна, предприняла изданіе оставшихся послѣ него, еще не бывшихъ въ печати, его художественныхъ произведеній.

Чистый доходъ съ этого изданія будетъ употребленъ издательницей согласно волѣ Льва Николаевича.

Въ это изданіе войдутъ слѣдующія повѣсти, драмы и неоконченныя произведенія:

Хаджи-Муратъ.—**Отецъ Сергій.**—**Дьяволъ.**—**Фальшивый купонъ.**—**Послѣ бала.**—**Что я видѣлъ во снѣ?**—**Алеша Горшокъ.**—**Живой трупъ.**—**Ходынка.**—**Отъ ней всѣ качества.**—**Записки сумасшедшаго.**—**Нѣтъ въ мірѣ виноватыхъ.**—**Кто убійцы?**—**Записки Федора Кузмича.**—**Вступленіе къ исторіи матери.**—**Дѣтская мудрость.**—**Отецъ Василій и нѣкоторыя другія произведенія.**

Изданіе это выйдетъ въ свѣтъ по подпискѣ, въ ограниченномъ количествѣ экземпляровъ, и будетъ состоять изъ трехъ изящныхъ томовъ большого формата, на лучшей бумагѣ, съ портретами и автографами Л. Н. Толстого.

I томъ выйдетъ 7 ноября 1911 года, II—2 декабря 1911 года и III—5 февраля 1912 года.

Цѣна за три тома **шесть руб.**, съ пересылкой **6 р. 50 к.** Допускается разсрочка: при подпискѣ **3 р.** и при полученіи I тома—остальные **3 р.**

Подписка принимается: **Москва**, Кузнецкій Мостъ, домъ кн. Гагарина, кв. 5, контора изданій А. Л. Толстой, и во всѣхъ главныхъ книжныхъ магазинахъ.

Адресъ для телеграммъ: КРУЛЛЬ, РЕВЕЛЬ.

Заводъ основанъ въ 1865 г.

Акціонерное Общество машиностроительнаго завода

ФРАНЦЪ КРУЛЛЬ въ Ревелѣ.

СПЕЦІАЛЬНОСТИ ЗАВОДА:

ЛѢСОПИЛЬНЫЯ РАМЫ.

1. Постоянная съ нижнимъ приводомъ.
2. Одноэтажныя (переносныя) съ боковымъ приводомъ.
3. Переносныя на деревянныхъ станинахъ.

Комплектное оборудованіе лѣсопильныхъ заводовъ.
 Паровые котлы. Паровыя машины.
 Трансмиссіи и приводы.

Разныя машины

для
обработки дерева.

Ленточныя пилы.

Строгальныя станки.

Фрезерныя и пр.
 станки.

Машины для
 изготовленія дре-
 весной шерсти.

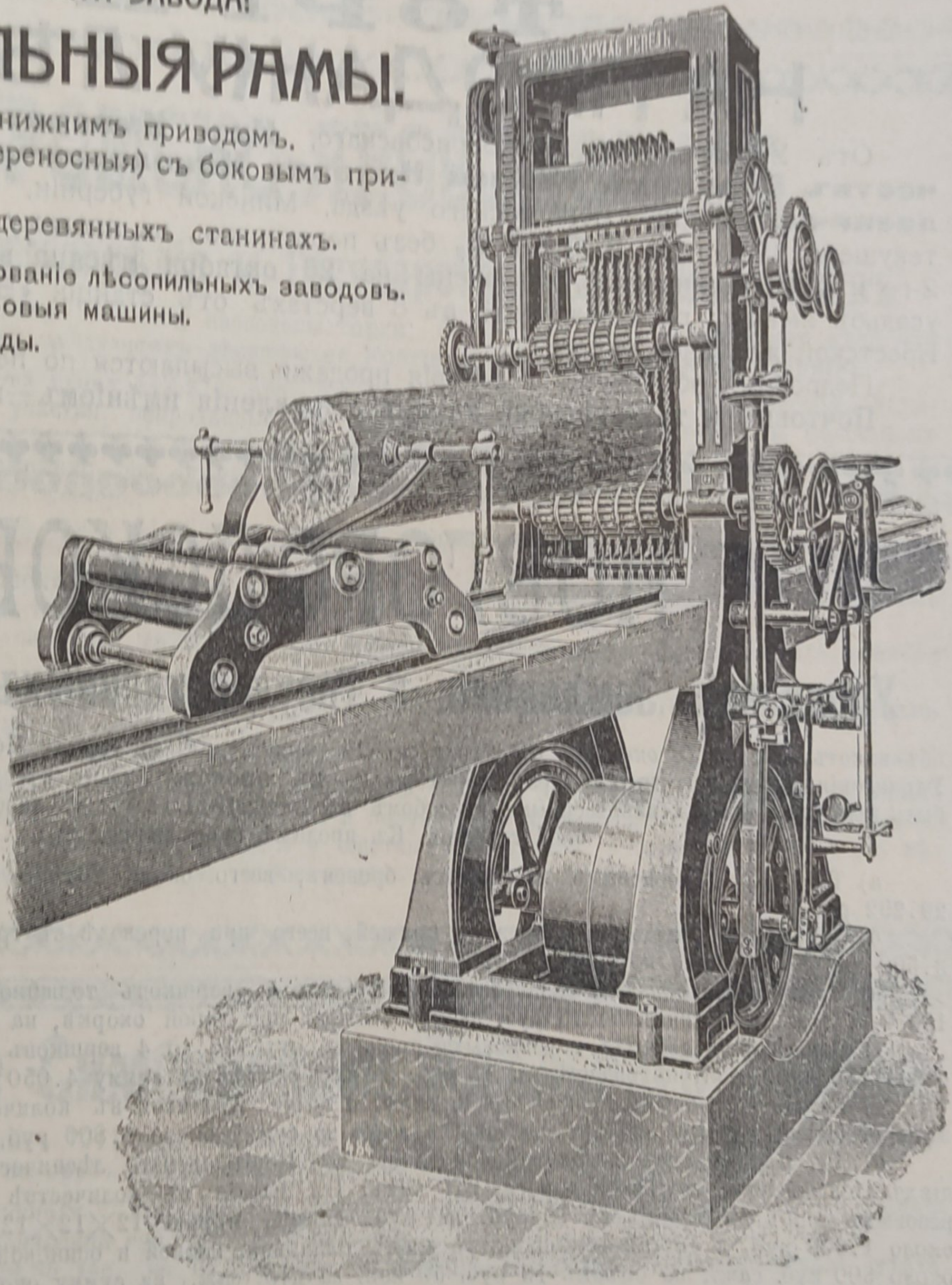
Упаковочныя прессы
 для древесной
 шерсти.

Гонтовыя машины
 для пиленнаго и
 строганнаго гонта.

Машины для
 изготовленія штука-
 турной драни.

Спеціальныя
 машины для
РѢЗКИ ШПАЛЪ

и пр., и пр.



АКЦИОНЕРНОЕ ОБЩЕСТВО МАШИНОСТРОИТЕЛЬНОГО ЗАВОДА

„ФРАНЦЪ КРУЛЛЬ“ въ Ревелѣ.



ЛѢСОПИЛЬНЫЯ РАМЫ ДЕРЕВООБДѢЛЧНЫЯ СТАНКИ
МАШИНОСТРОИТЕЛЬНАГО ЗАВОДА.

К.Л.П.ФЛЕКЪ, СЫНОВЬЯ.

ПОЛНОЕ УСТРОЙСТВО
лѣсопильныхъ, фанерныхъ, шелушильныхъ
заводовъ, столярныхъ, ящичныхъ, упаковочныхъ и т. п. заведеній.
БЕРЛИНЪ—РЕЙНИКЕНДОРФЪ—ГЕРМАНИЯ.

Корреспонденціи на русскомъ языкѣ. Русскіе каталоги.

ТОРГИ НА ПРОДАЖУ ЛѢСА.

Отъ Управленія Старо - Борисовскаго, Ихъ Императорскихъ Высочествъ Великихъ Князей Николая Николаевича и Петра Николаевича, имѣнія—Борисовскаго уѣзда, Минской губерніи, объявляется, что въ текущемъ 1911 году **ТОРГИ**, безъ переторжки, на продажу лѣса изъ дачъ 1-го, 2-го и 4-го Лѣсничествъ, назначены на 26 октября мѣсяца въ 12 часовъ дня, въ усадьбѣ имѣнія, расположенной въ 8 верстахъ отъ станціи «Борисовъ» Московско-Брестской желѣзной дороги.

Подробныя объявленія и условія продажи высылаются по первому требованію.
Почтовый и телеграфный адресъ Управленія имѣніемъ—г. Борисовъ. 2-2

НОВГОРОДСКОЕ

Управленіе Земледѣлія и Государственныхъ Имуществъ

объявляетъ, что на 18 октября 1911 года, въ 12 часовъ дня, въ городѣ Новгородѣ, въ помѣщеніи Управленія, назначены торги, безъ переторжки, на продажу лѣсныхъ матеріаловъ, имѣющихъ быть заготовленными хозяйственнымъ способомъ въ зиму 1911/12 гг. въ казенныхъ дачахъ Новгородской губерніи. Къ продажѣ предъявляются:

- Три партіи сосновыхъ и еловыхъ бревенъ, всего около 26.848 штукъ на сумму около 29.292 руб.
- Двѣ партіи осиновыхъ бревенъ и кряжей, всего при переводѣ въ трехсаженную длину около 3.500 штукъ на сумму по оцѣнкѣ 3.570 руб.
- Одна партія еловыхъ балансовъ отъ 2¹/₄ до 5 вершковъ толщиной въ количествѣ около 150 куб. саж., по оцѣнкѣ по 30 руб. за куб. сажень при сѣрой окоркѣ, на сумму около 4.500 руб.
- Одна партія еловыхъ и сосновыхъ пропсовъ отъ 1¹/₂ до 4 вершковъ толщиной въ количествѣ около 150 куб. саж., по оцѣнкѣ въ 27 руб. за куб. сажень на сумму 4.050 руб.
- Партія березовыхъ кряжей отъ 5 верш. и выше толщиной въ количествѣ около 100 куб. сажень по оцѣнкѣ 18 руб. за куб. сажень, а всего на сумму около 1.800 руб.
- Двѣ партіи дровъ 9-тивершковой длины изъ Новгородскаго лѣсничества, со сдачей при станціяхъ Новгородской желѣзной дороги, изъ нихъ: 1-я партія въ количествѣ около 100 куб. саж. березовыхъ дровъ по оцѣнкѣ въ 16 руб. за куб. сажень мѣрою 12×12×12¹/₂ четвертей, на сумму около 1.600 руб. и другая—смѣшанныхъ дровъ ольховой, еловой и осиновой породы, въ количествѣ около 600 куб. саж., по оцѣнкѣ 12 руб. 50 коп. за куб. саж., на сумму около 7.500 руб.

Всѣ матеріалы подраздѣлены на 10 единицъ торга и каждая единица будетъ продаваться отдѣльно, независимо отъ другихъ. Наддачи на торгахъ слѣдуетъ назначать отдѣльно по каждой партіи.

Торговаться можно устно и запечатанными заявленіями, оплаченными гербовымъ сборомъ въ 75 коп.

Для участія въ торгахъ требуется залогъ въ размѣрѣ 10% отъ продажной стоимости каждой покупаемой партіи. Подробныя условія продажи матеріаловъ можно видѣть въ Новгородскомъ Управленіи Земледѣлія и Государственныхъ Имуществъ, а подробныя объявленія высылаются покупателямъ по первому требованію съ указаніемъ адреса.

Начальникъ Управленія *Лебедевъ.*
За Дѣлопроизводителя *Меиринскій.*

Козельская Городская Управа

Калужской губерніи, симъ объявляеть, что 25 октября 1911 года, въ 12 часовъ дня, въ г. Козельскѣ, въ зданіи Городской Управы имѣють быть произведены торги, безъ переторжки, на продажу на срубъ подѣляночно вѣкового соснового лѣса 201,19 дес., на берегу сплавной рѣки Жиздры въ 2-хъ верстахъ отъ ст. „Козельскъ“, Рязанско-Уральской желѣзной дороги.

Торги назначены изустные и посредствомъ подачи запечатанныхъ объявленій, со внесеніемъ залога 10% съ предложенной суммы.

Кондиціи на продажу, планы и всякаго рода справки можно получить въ Городской Управѣ, а также предоставляется осматривать лѣсъ на мѣстѣ.

4-1

КОСТРОМСКО-ЯРОСЛАВСКОЕ

Управленіе Земледѣлія и Государственныхъ Имуществъ

объявляеть, что въ текущемъ 1911 году назначены торги, безъ переторжки, на продажу лѣса изъ казенныхъ дачъ слѣдующихъ лѣсничествъ Костромской и Ярославской губерній:

1) Потрусовскаго—на сумму 147.272 руб., въ Кологривскомъ Уѣздномъ Полицейскомъ Управленіи, 18 октября и на участки, непроданные съ первыхъ торговъ, въ Ефремовскомъ Волостномъ Правленіи, 28 октября.

2) Ошминско-Пижемскаго—на сумму 26.151 руб., въ Тоншаевскомъ Волостномъ Правленіи, 19 октября и тамъ же 28 октября.

3) Тоншаевскаго—на сумму 31.456 руб., въ Тоншаевскомъ Волостномъ Правленіи, 24 октября и тамъ же 1 ноября.

4) Фоминско-Мисновскаго—на сумму 45.380 руб., въ Костромскомъ Уѣздномъ Полицейскомъ Управленіи, 25 октября и тамъ же 3 ноября.

5) Кинешемскаго—на сумму 26.371 руб., въ Ильинскомъ Волостномъ Правленіи, 18 октября и тамъ же 28 октября.

6) Пошехонскаго—на сумму 24.333 руб., въ Пошехонскомъ Уѣздномъ Полицейскомъ Управленіи, 18 октября и тамъ же 28 октября.

Торги, повсемѣстно, въ означенное время начнутся въ 12 часовъ дня.

Подробныя объявленія назначеннымъ въ продажу лѣсосѣкамъ, дѣлянкамъ и выборочнымъ участкамъ, а также условія продажи можно разсматривать и получать въ Костромско-Ярославскомъ Управленіи Земледѣлія и Государственныхъ Имуществъ и у мѣстныхъ лѣсничихъ, а равно во всѣхъ тѣхъ мѣстахъ, гдѣ назначено производство торговъ, можно видѣть и получать объявленія.

Управленіе Симбирскаго Удѣльнаго Округа

объявляеть, что въ текущемъ 1911 году назначены торги, безъ переторжки, на продажу растущаго лѣса на срубъ небольшими дѣлянками изъ нижеслѣдующихъ имѣній:

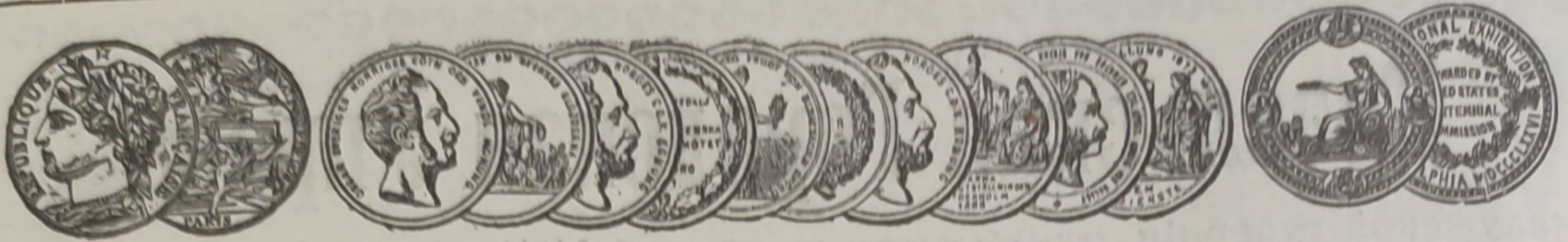
2 Майнскаго—съ площади 772,25 дес., на сумму по оцѣнкѣ 107.751 руб., въ с. Старой Майнѣ, Ставропольскаго уѣзда, Самарской губ. 6, 7 и 8 октября.

9 Мелекесскаго—729,65 дес., на 73.288 руб., въ Посадѣ Мелекессѣ, Ставропольскаго уѣзда, Самарской губ. 28, 29 и 30 сентября.

12 Аргашскаго—599,21 дес., на 143.045 руб., въ усадьбѣ при станціи „Инза“ Московско-Казанской жел. дор. 6 и 7 октября.

Торги будутъ начинаться въ 12 часовъ дня и производиться устно и при посредствѣ письменныхъ объявленій, подаваемыхъ въ закрытыхъ пакетахъ.

Подробныя свѣдѣнія о продаваемомъ лѣсѣ, а также условія продажи, можно получить въ г. Симбирскѣ въ Управленіи Удѣльнаго Округа и у гг. управляющихъ имѣніями, живущихъ: 2 Майнскимъ—въ с. Старой Майнѣ, Ставропольскаго уѣзда, Самарской губ., 9 Мелекесскимъ—въ Посадѣ Мелекессѣ, Самарской губ. и 12 Аргашскимъ—въ усадьбѣ при ст. „Инза“ Московско-Казанской жел. дор.



АКЦ. ОБЩ. МАШИНОСТРОИТЕЛЬНЫХЪ ЗАВОДОВЪ

И. И. К. Г. БОЛИНДЕРЪ

въ Стокгольмѣ—Швеція.

Основано въ 1844 г.

МАШИНЫ ДЛЯ ОБРАБОТКИ ДЕРЕВА,

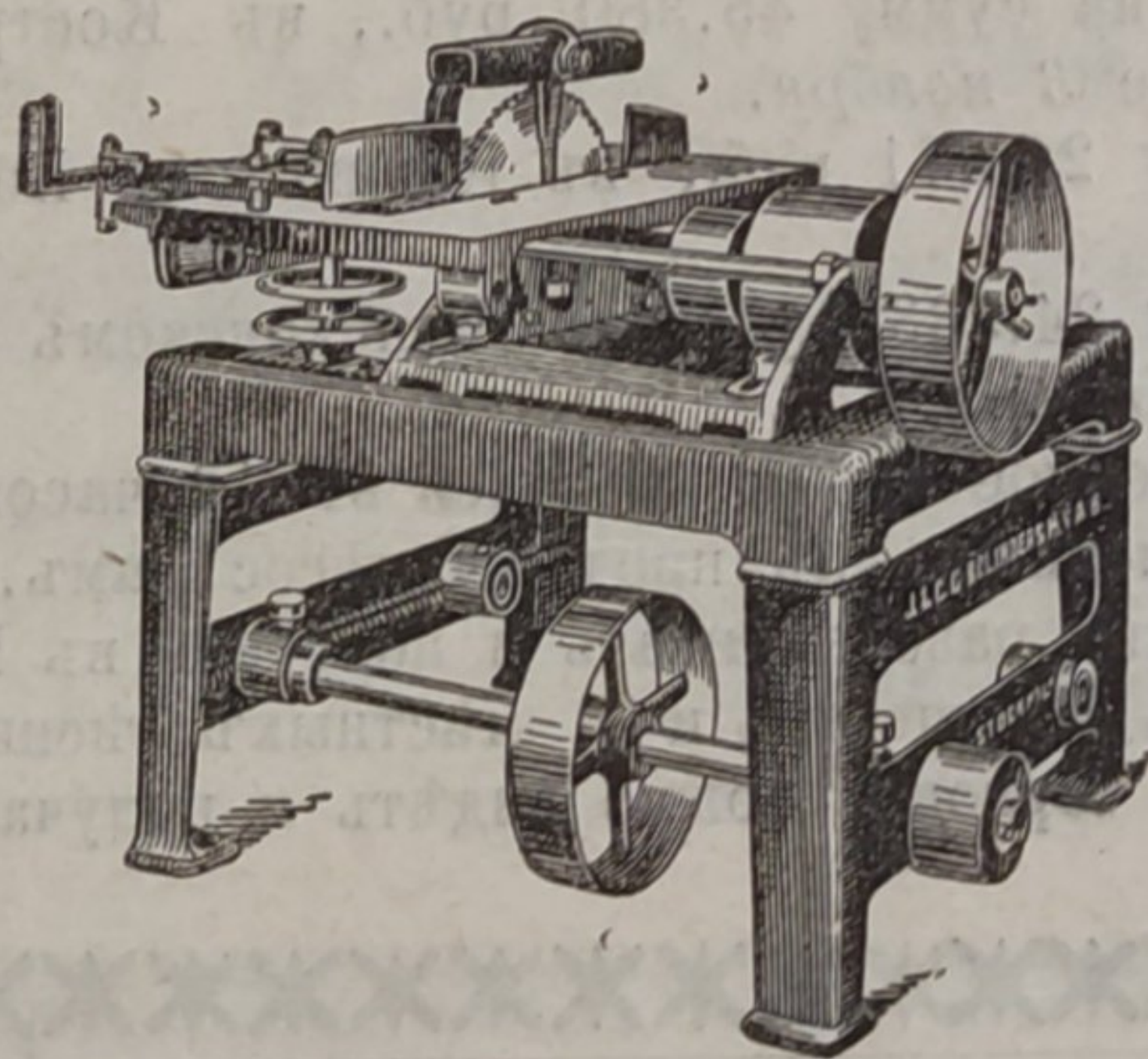
КАКЪ-ТО:

РАМЫ, ОБРѢЗНЫЕ, СТРОГАЛЬНЫЕ и ДРУГІЕ
ЛѢСООБДѢЛЧНЫЕ СТАНКИ.

ПОЛНОЕ ОБОРУДОВАНИЕ ЛѢСОПИЛЬНЫХЪ ЗАВОДОВЪ.

Болѣе 50-ти лѣтъ опыта.

НОВОСТЬ. РЕЕЧНЫЙ СТАНОКЪ.



Утилизируйте отбросы!

Изъ реекъ дѣлайте клепки, карнизы, дранки и т. п.

Испытайте нашъ новый реечный станокъ.

Простъ и производителенъ.

Имѣетъ механическую подачу, но

Безъ роликовъ, рычаговъ и т. п., вслѣдствіе чего

Столъ совершенно открытъ и свободенъ.

Контора „БОЛИНДЕРЪ“, Невскій пр., № 21, С.-Петербургъ.

Телефонъ № 127-62.

