

ГОДЪ ТРИНАДЦАТЫЙ.

ЛѢСОПРОМЫШЛЕННЫЙ ВѢСТНИКЪ.

ЖУРНАЛЪ ЛѢСНОГО ХОЗЯЙСТВА, ЛѢСНОЙ ПРОМЫШЛЕННОСТИ И ТОРГОВЛИ ЛѢСОМЪ.
ВЫХОДИТЬ ЕЖЕНЕДѢЛЬНО.

ПОДПИСНАЯ ЦѢНА съ доставкой и пересылкой: на годъ—шесть руб-лей и на полгода—четыре рубля; отдѣльные номера по 25 коп.

ЗА НАПЕЧАТАНІЕ ОБЪЯВЛЕНІЙ на послѣднихъ страницахъ взимается за одинъ разъ: за цѣлую страницу—30 руб., за $\frac{1}{2}$ страницы—20 руб., за $\frac{1}{4}$ страницы—12 руб., за $\frac{1}{8}$ страницы—8 руб. и за строку пята въ 25 букв—20 к. При повтореніи дѣлается скидка по особому тарифу Редакціи. За пересылку отдѣльныхъ объявленій, вѣсомъ до 1 лота, взимается по 70 коп. и по 35 коп. за каждый добавочный лотъ, съ каждой сотни экземпляровъ. За перемѣну адреса уплачивается 60 коп.

ПОДПИСКА ПРИНИМАЕТСЯ въ конторѣ Редакціи и въ извѣстныхъ книжныхъ магазинахъ. Объявленія принимаются въ конторѣ Редакціи и конторахъ объявленій Петербурга и Москвы.

АДРЕСЪ РЕДАКЦІИ И КОНТОРЫ: Москва, Петровско-Разумовское.

Статьи, присылаемыя для напечатанія, могутъ въ случаѣ надобности подвергаться сокращеніямъ и измѣненіямъ. Статьи, присылаемыя безъ обозначенія условій гонорара, считаются бесплатными. Статьи, признанныя Редакціей неудобными для напечатанія, сохраняются 3 мѣсяца и возвращаются авторамъ за ихъ счетъ. О присылаемыхъ въ Редакцію новыхъ книгахъ даются въ журналѣ отзывы или помѣщаются объявленія.

Редакція открыта ежедневно, кромѣ праздничныхъ дней, отъ 11 до 4 часовъ дня. Для личныхъ объясненій редакторъ принимаетъ по субботамъ отъ 6 до 7 час. вечера и по воскресеньямъ отъ 1 до 2-хъ часовъ дня.

№ 41.

13-го ОКТЯБРЯ.

1911 г.

СОДЕРЖАНІЕ.

По поводу двухъ лѣсоводственныхъ экскурсій. В. Н. Штурмъ. — Лѣсоторговый отдѣлъ. Къ развитію экспорта русскаго лѣса въ Италію. — Кострома. — Смоленскъ. — Цѣны на дрова въ Оренбургѣ. — Козмодемьянскъ. — Саратовъ. — Царицынскій рынокъ. — Наша лѣсная торговля и забастовки въ Англіи. — Вздорожаніе дровъ въ С.-Петербурѣ. — Поставка дровъ для г. Перми. — Хроника. Съ Западной Двины. И. Ц. — Крестьянскій банкъ и лѣсоистребленіе. — Справочный отдѣлъ. Предстоящіе торги и поставки. — Объявленія.

По поводу двухъ лѣсоводственныхъ экскурсій.

Въ іюні этого года пишущему нижеслѣдующія строки удалось съ сослуживцами сдѣлать двѣ лѣсоводственныя экскурсіи: одну въ лѣсную дачу Московскаго сельско-хозяйственнаго института, другую въ Муромскіе лѣса В. С. Храповицкаго. Послѣднюю экскурсію мы сдѣлали, присоединившись къ экскурсіи, устраивавшейся Московскимъ лѣснымъ обществомъ. Обѣ экскурсіи были чрезвычайно интересны и поучительны. Я не предполагаю въ подробностяхъ описывать все то, что мы видѣли, такъ какъ подробный отчетъ по экскурсіи въ Муромскіе лѣса будетъ опубликованъ Московскимъ лѣснымъ обществомъ; что же касается экскурсіи въ лѣсную дачу Московскаго сельскохозяйственнаго института, то подробное описаніе ея потребовало бы массу цифрового матеріала, которымъ я не располагаю.

Предполагаю указать на главнѣйшее интересное изъ того, что мы видѣли, и затронуть вопросъ о значеніи такихъ экскурсій для лѣсничихъ средней русской обстановки съ ея обремененностью работою и недостаточностью средствъ, во всякихъ смыслахъ, для поддержанія широты взглядовъ на лѣсное дѣло. Признавая серьезное значеніе такихъ экскурсій, обращаю вниманіе и на необходимость облегченія ихъ и въ смыслѣ воз-

можности поѣхать и въ смыслѣ возможности получить побольше отъ экскурсіи.

Интересъ, который представляли собою эти двѣ экскурсіи, достаточно разнохарактеренъ. Въ дачѣ Московскаго сельскохозяйственнаго института, хотя и можно видѣть образцово поставленное хозяйство, какъ въ лѣсоводственномъ, такъ и въ экономическомъ отношеніи, но площадь дачи такъ незначительна (229 дес.), возможность затратъ на хозяйство съ научными цѣлями такъ неограничена, что хозяйство дачи, само по себѣ, съ экономической стороны не можетъ представлять собою большого интереса для лѣсничаго-практика, обязаннаго на большей площади вести лѣсоводственно правильное хозяйство и давать возможно большій доходъ при возможно меньшихъ издержкахъ на нужды хозяйства. Но въ этой дачѣ всякій лѣсничій найдетъ безусловно интересные результаты издавна заложенныхъ опытовъ по вопросамъ важнымъ для его практическихъ задачъ и унесетъ съ собою такіе наглядные выводы, которые могутъ избавить его отъ существенныхъ ошибокъ въ его дѣятельности.

Къ такимъ опытамъ слѣдуетъ отнести посѣвъ сосны при одинаковыхъ вполнѣ условіяхъ сѣменами, полученными изъ разныхъ мѣстностей: мѣстными, изъ Архангельской губерніи, Вологодской, Пермской, Костром-

ской, Владимірской, Нижегородской, Лифляндской, Курляндской, Воронежской, Тамбовской, Люблинской и Кіевской и изъ разныхъ мѣстъ западной Европы (Германіи и Норвегіи). Насажденія, получившіяся отъ этихъ посѣвовъ, нынѣ до 30 лѣтъ. Кромѣ того съ 1900 года заложены опыты съ сосною изъ разныхъ мѣстъ Сибири, (Акмолинской, Семипалатинской и Забайкальской областей) а также изъ губерній Уфимской, Виленской и Черниговской; изъ Франціи, Англии и Бельгіи. Различіе въ ростѣ посѣвовъ настолько бросается въ глаза, что невольно глубоко залажетъ убѣжденіе необходимости осторожнаго отношенія къ выбору сѣмянъ по мѣсту происхожденія ихъ. Аналогичные опыты заложены также и съ елью (около 22 лѣтъ).

Также весьма поучительны культуры, произведенныя при разныхъ смѣшеніяхъ древесныхъ породъ; при различномъ размѣщеніи рядовъ культуръ и размѣщеніи въ рядахъ; сравнительныя культуры, полученныя путемъ посѣвовъ и посадокъ однолѣтними и трехлѣтними сѣянцами. Смѣшенія дуба заложены съ пихтою и елью; также эти породы введены и въ видѣ нижняго яруса. Изъ другихъ смѣсей заложены: сосна обыкновенная съ веймутовой, съ американскимъ ясенемъ, съ лиственницей и липой. Также ель съ американскимъ ясенемъ, березой, сосною и лиственницей.

Чрезвычайно интересны опыты опилки сучьевъ у сосны, заложеныя впервые въ 1867 году, въ связи съ достигнутыми результатами въ процессѣ заростанія ранъ отъ опилки и качества получаемого матеріала. Опилка производилась въ опытномъ участкѣ уже 5 разъ, черезъ каждыя 5 лѣтъ. Обрѣзка сучьевъ (ножницами) съ цѣлью открытія доступа въ молодяки начата съ половины 80 годовъ; опилка же сучьевъ для улучшенія качества стволовъ въ искусственныхъ насажденіяхъ практикуется съ 1900 г.

Я не задаюсь цѣлью перечислить всѣ виды заложенныхъ пробныхъ площадей для изученія роста насажденій и вліянія ухода за ними. Площадей этихъ очень много и всѣ онѣ представляютъ большой интересъ для лѣсовода. Думаю, что и приведенныхъ свѣдѣній достаточно для доказательства большого интереса и поучительности для лѣсничихъ-практиковъ, въ посѣщеніи лѣсной дачи Московскаго сельскохозяйственнаго института.

Рекомендуя посѣтить эту дачу, необходимо обратить вниманіе на удобство проѣзда въ нее. Изъ центра Москвы, отъ Театральной площади или отъ Страстного монастыря, мѣстностей извѣстныхъ всѣмъ мало-мальски знающимъ Москву, на трамваѣ и паровомъ поѣздѣ за 18 или 12 коп. можно доѣхать почти до дома или профессора Н. С. Нестерова, или ассистента его, завѣдывающаго дачею, В. И. Совѣтова. И тотъ, и другой, съ величайшею любезностью оказываютъ содѣйствіе къ осмотру дачи. Конечно, обоимъ имъ не легко всѣхъ желающихъ познакомиться съ дачею водить по всей дачѣ, обращать вниманіе на интересныя насажденія, поучительныя опыты и т. д. Не легко и экскурсантамъ беспокоить ихъ; отрывать отъ дѣла людей занятыхъ, дорожащихъ временемъ. Между тѣмъ весьма желатель-

но, чтобы число экскурсантовъ было бы, какъ можно болѣе. Это было бы въ интересахъ нашего русскаго лѣсного дѣла. И, вотъ, думается, что для такихъ лѣсныхъ дачъ, какъ эта, да и для всѣхъ другихъ подобныхъ, интересныхъ для ознакомленія съ насажденіями, опытными площадями, культурами и т. д., при томъ дачъ, находящихся въ удобныхъ условіяхъ для проѣзда къ нимъ, необходимо имѣть особаго рода путевода, при помощи котораго можно было бы осматривать насажденія дачи, не торопясь, не чувствуя, что отнимаешь время у людей, у которыхъ время отнимать стыдно. Слѣдовало бы издавать планы такихъ дачъ или болѣе интересныхъ частей ихъ съ указаніемъ на планѣ пути отъ ближайшаго болѣе извѣстнаго пункта и съ обозначеніемъ цифрами или литерами насажденій, заслуживающихъ особаго вниманія; въ текстѣ же путевода изложить, чѣмъ именно заслуживаетъ вниманіе каждое насажденіе и краткое его описаніе. Въ лѣсу, конечно, нужно разставить по дорогамъ, обозначеннымъ на планахъ, столбики съ указаніемъ номеровъ или литеръ насажденій. Само собою разумѣется, что такіе путеводители трудно составить для большихъ дачъ; но, во-первыхъ, дачи, въ которыхъ ведется опытное или болѣе интенсивное хозяйство, заслуживающее изученія, не такъ ужъ велики; а во-вторыхъ, можно бы было для дачъ сравнительно большихъ предназначить для осмотра болѣе интересныя насажденія, болѣе удобныя для этого. Желательно бы было въ дополненіе къ такому путеводителю помѣщать хотя бы краткое описаніе хозяйства въ дачѣ. Если не задаваться очень широкими научными описаніями насажденій и заложенныхъ въ нихъ опытовъ или произведенныхъ интересныхъ лѣсокультурныхъ работъ, а дать матеріалъ для изученія и наблюденія лѣсничему, интересующемуся болѣе практическою лѣсоводственною стороною дѣла, то составленіе такихъ путеводителей не представитъ очень большого труда. Къ труду по составленію такихъ путеводителей можно было бы привлечь и студентовъ, обыкновенно командируемыхъ въ такія лѣсныя дачи для практическихъ занятій. Средства на изданія такихъ путеводителей, вѣроятно, не отказались бы дать учрежденія, заинтересованныя въ повышеніи уровня знаній и опытности русскыхъ лѣсничихъ.

Путеводитель такого рода былъ составленъ лѣсничимъ Крапивенскаго лѣсничества А. А. Рябовымъ для облегченія экскурсіи въ это лѣсничество членами Всероссийскаго Тульскаго съѣзда лѣсохозяевъ; къ осмотру была подготовлена часть дачи, болѣе удобная для проѣзда и прохода; въ этой части дачи были описаны болѣе интересныя насажденія; всѣ эти насажденія были обозначены въ натурѣ столбами съ соответствующими номерами. Приходилось слышать отъ членовъ съѣзда, что этотъ путеводитель давалъ возможность осматривать часть дачи, на которую онъ составленъ и безъ руководителя осмотра, получая всѣ нужныя для осмотра свѣдѣнія изъ путевода.

Осмотръ Муромскихъ лѣсовъ В. С. Храповицкаго представлялъ большой интересъ и большую поучительность въ иномъ направленіи. Въ общей постановкѣ

всего лѣсного дѣла въ этихъ лѣсахъ, площадью около 25 тысячъ десятинъ, состоящихъ изъ отдѣльно лежащихъ кусковъ, разбросанныхъ на протяженіи до 40 верстъ, мы видимъ широкій и стройный хозяйственный размахъ, который обыкновенно такъ мало замѣтенъ, да и мало доступенъ, у насъ, русскихъ лѣсничихъ, особенно казенныхъ. Во всей постановкѣ хозяйства въ Муромскихъ лѣсахъ В. С. Храповицкаго чувствуется и тонкая разносторонняя забота объ извлеченіи изъ имущества наибольшаго дохода и сознание необходимости для этой цѣли, — извлеченія наибольшаго дохода, — производства затратъ большихъ, такихъ большихъ, передъ которыми, видимо, еще долго будетъ задумываться большинство нашихъ крупныхъ лѣсовладѣльцевъ, считая въ числѣ ихъ и казну.

Лѣса В. С. Храповицкаго даютъ около 235 тысячъ чистаго дохода со всеми лѣсными коммерческими операціями. Болѣе точныя цифры доходности по расчету за 1898—1908 гг. представляются такъ: средній годовой доходъ отъ имѣнія и предпріятій, за исключеніемъ эксплуатационныхъ расходовъ—349.721 р. Общія расходы по хозяйству—78.449 р. Чистый доходъ: а) отъ имѣнія и предпріятій—271.272 руб., б) отъ лѣса 234.779 р. и в) отъ лѣса за исключеніемъ прибыли отъ московскаго склада 191.773 р. Такимъ образомъ чистый доходъ отъ десятины лѣса за исключеніемъ доходовъ московскаго склада опредѣляется въ 8 р. 42 к., считая лѣса 22.760 десятинъ.

Хозяйство имѣетъ свой ширококолейный желѣзнодорожный путь на протяженіи около 40 верстъ. Экономія владѣльца скупаетъ сосѣднія истощенныя пахатныя земли, которыя сдаются въ аренду подъ пашню по 50 к. съ десятины, (да и то крестьяне не каждый годъ берутъ ихъ) и на этихъ земляхъ разводится лѣсъ. За послѣднія 18 лѣтъ засажено лѣсомъ всего 5.694 десятины съ расходомъ на посадку съ пополненіями 107.825 р. Въ среднемъ стоимость одной десятины посадокъ съ дополненіемъ опредѣляется около 20 р.

Хозяйство имѣетъ два постоянныхъ большихъ лѣсопильныхъ завода, три малыхъ и, кромѣ того, переносныхъ лѣсопилокъ работаетъ одна или двѣ, смотря по надобности. На главномъ лѣсопильномъ заводѣ два станка: при этомъ же заводѣ имѣются станки для столярныхъ издѣлій, для приготовленія древесной стружки, шерсти. Котлы завода отапливаются опилками. Столярная механическая мастерская занимается выдѣлкой дверей, рамъ, ящиковъ и т. п. изъ второсортнаго подѣлочнаго лѣса, сбытъ котораго могъ бы быть затрудненъ на московскомъ рынкѣ. Такимъ образомъ достигается максимально производительное использование дѣловой древесины.

Въ Москвѣ имѣется собственный складъ лѣсныхъ матеріаловъ. Для болѣе продуктивнаго использованія другихъ видовъ древесины имѣются смолокурный и скипидарный заводы. Производится углежженіе. Какъ для своего хозяйства, такъ и для сбыта на сторону, имѣется сѣменосушилка. Хворостъ изъ мелкихъ сучьевъ при помощи весьма простыхъ станковъ связывается въ плотные пучки и идетъ на отопленіе отчасти экономическихъ зданій, а отчасти покупается и крестьянами.

Повторяю, что я не берусь подробно описывать всего хозяйства и давать подробный цифровой матеріалъ для его характеристики. Для моей цѣли характеристика хозяйства достаточна для выясненія его коммерческой стороны—сумма валового и чистаго дохода. Тотъ чистый доходъ, который получаетъ хозяйство лѣса, состоящаго въ 300-верстномъ разстояніи отъ Москвы въ глухихъ мѣстахъ Владимірской губерніи, говоритъ уже достаточно за то, что все дѣло организовано съ исключительно широкою предпримчивостью, которая весьма и весьма поучительна для вялости и предпринимательской трусости нашего русскаго лѣсного хозяйства. Прибавлю только, что изъ лѣсныхъ дачъ извлекаются, въ среднемъ, около 20 тысячъ куб. саж. древесной массы (по выводамъ за послѣднія 18 лѣтъ); при этомъ площадь сводимыхъ ежегодно лѣсосѣкъ опредѣляется, въ среднемъ, въ 211 десятинъ.

Масса берется значительная, но величина ея станетъ понятна, если обратитъ вниманіе на производимыя въ насажденіяхъ освѣтлѣнія цѣнныхъ породъ, при каковой операціи вырубается осина и береза, дающія большія количества древесной массы.

Въ упрекъ хозяйству В. С. Храповицкаго можно бы поставить отсутствіе опредѣленнаго и точнаго лѣсоустроительнаго плана хозяйства; но лица, ведущія хозяйство, объявляютъ, что заботы избѣгнуть истощенія лѣса цѣнными породами ими кладутся въ основаніе дѣла, но что опредѣлить напередъ мѣста рубки они не могутъ, такъ какъ рубки ихъ весьма часто имѣютъ цѣлью заботу объ отдѣльныхъ куртинахъ лѣса и даже единичныхъ деревьяхъ, что вполне возможно и даже необходимо при существующихъ хозяйственныхъ условіяхъ. Конечно, устройство такового лѣса съ регулированіемъ отпуска древесины по массѣ ея было бы вполне своевременно и умѣстно.

Подробное описаніе хозяйства предположено составить и помѣстить въ отчетахъ Московскаго лѣсного общества. Для дополненія же общей характеристики хозяйства слѣдуетъ сказать, что въ немъ широко практикуются прорѣживанія и проходныя рубки, какъ съ цѣлью освѣтлѣнія еловыхъ молодняковъ, такъ и для использованія второстепенныхъ породъ хозяйства: осины и березы. Осина гонима въ хозяйствѣ, какъ вытѣсняющая цѣнные породы—ель и сосну.

Въ культурахъ производятся прочистки. Громадныя площади сосновыхъ и еловыхъ культуръ для защиты отъ пожаровъ, чрезвычайно, конечно, опасныхъ въ такихъ молоднякахъ, широкими (до 6 саж.) просѣками разбиваются на мелкіе 25-ти десятинные кварталы. Эти кварталы мѣстами разбиты еще узкими просѣками (3—4 арш.) на мелкія дѣлянки,—около 3,5 дес. Просѣки или распахиваются, или если не распахиваются, то все же содержатся въ чистомъ видѣ. Во время экскурсіи мы могли видѣть, какъ, благодаря этимъ просѣкамъ, былъ быстро остановленъ пожаръ, который могъ бы захватить громадную площадь молодняковъ, если бы не было этихъ просѣкъ. Поджогъ былъ произведенъ въ нѣсколькихъ мѣстахъ, очевидно, съ цѣлью нанести

возможно большій вредъ; пожаръ былъ остановленъ на ближайшихъ просѣкахъ.

Для предохраненія отъ пожаровъ среди молодняковъ поставлено шесть пожарныхъ вышекъ. Одна вышка стоитъ на полѣ, на наиболѣе высокомъ мѣстѣ; отъ нея проведенъ телефонъ къ главному лѣсническому, помощникамъ его и къ стражѣ.

Куда ни посмотришь, вездѣ дѣло поставлено широко, смѣло, предусмотрительно. Этой широкой и смѣлой стройности дѣла намъ, русскимъ лѣсничимъ и руководителямъ русскаго лѣснаго дѣла, нужно учиться. Знакомиться съ такими хозяйствами намъ очень полезно.

Взойдете на верхнюю площадку пожарной вышки, увидите передъ собою это растилающееся на версты море культуръ, и чувствуете силу лѣсоводственнаго знанія, когда оно прилагается въ должной обстановкѣ матеріальныхъ средствъ, довѣрія къ руководителямъ дѣла и вѣры въ значительность дѣла. Скомбинируете все видѣнное въ хозяйствѣ, обдумаете всѣ детали его, черезъ которыя послѣдовательно, твердо и смѣло проходитъ стремленіе поднять цѣнность каждаго фута древесины, получаемого въ хозяйствѣ, до максимума, и ясно сознаете, что много и очень много мы, русскіе лѣсохозяева, теряемъ изъ природнаго богатства своей страны въ сферѣ лѣснаго дѣла, вслѣдствіе своей вялости въ работѣ и отсутствія въ насъ широты взглядовъ на организацію лѣснаго хозяйства и его значеніе въ народномъ богатствѣ.

На такія хозяйства, какъ это, слѣдовало бы возможно больше обращать вниманіе лѣсничихъ. слѣдовало бы такія хозяйства приводить въ извѣстность; описывать ихъ, описанія распространять среди лѣсохозяевъ и лѣсовладѣльцевъ; доставлять возможность лѣсничимъ осматривать такія хозяйства, поощрять экскурсіи въ нихъ лѣсничихъ и, конечно, благодарить руководителей такихъ хозяйствъ за оказаніе содѣйствія къ осмотру и ознакомленію съ хозяйствомъ.

В. Штурмъ.

24-го сентября 1911 г.

Тула.

Лѣсоторговый отдѣлъ.

Къ развитію экспорта русскаго лѣса въ Италію. Россійскій генеральный консулъ въ Римѣ въ одномъ изъ своихъ донесеній сообщаетъ слѣдующія интересныя данныя по вопросу о возможности расширенія сбыта лѣсныхъ товаровъ изъ Россіи въ Италію.

Ввозъ иностраннаго лѣса въ Италію за послѣдніе годы значительно увеличился, при чемъ главными причинами этого увеличенія служили потребности въ строительномъ лѣсѣ для возстановленія разрушенныхъ послѣднимъ землетрясеніемъ городовъ Калабріи и Сициліи и усиленное желѣзнодорожное строительство; съ окончаніемъ этихъ работъ спросъ на лѣсные матеріалы нѣсколько сократился, и въ нынѣшнемъ году закупки иностраннаго лѣснаго товара идутъ уже менѣе оживленно, чѣмъ въ 1909 и 1910 гг. Первое мѣсто, какъ по количеству, такъ и по цѣнности принадлежитъ квад-

ратнымъ балкамъ, пиленому лѣсу и крупному тесу, котораго ввезено въ 1910 г. 1.341.738 тонн., стоимостью на 131,4 милл. лиръ. Главная часть этого товара доставляется изъ Австріи, Соедин. Штат. Сѣв. Америки, Румыніи и изъ Россіи. Круглаго лѣса, обработаннаго топоромъ, ввезено въ 1910 г. 169 тыс. тон., стоимостью на 10,6 милл. лиръ. Затѣмъ Италія ввезла въ 1910 г. 96.865 тонн. дровъ, цѣнностью на 2,6 милл. л. при чемъ въ этой статьѣ ввоза Россія никакого участія не принимала. Русскій лѣсъ мало извѣстенъ въ Италіи, но, по мнѣнію нашего генеральнаго консула, при надлежащей постановкѣ дѣла онъ могъ бы найти хорошій сбытъ по выгоднымъ цѣнамъ. Русскимъ лѣсопромышленникамъ, въ особенности для начала, слѣдовало бы завязывать непосредственныя сношенія съ итальянскими покупателями черезъ собственныхъ агентовъ, снабженныхъ образцами и точнымъ расчетомъ цѣнъ со сдачею въ итальянскій портъ. Главными центрами лѣсной импортной торговли въ Италіи являются Миланъ и главные итальянскіе порты Генуя и Неаполь, въ которыхъ имѣются крупныя фирмы.

Кострома. Въ нынѣшнемъ году изъ сѣверо-западныхъ уѣздовъ губерніи (Солигаличскаго, Чухломскаго, Галичскаго и Буйскаго) по рѣкѣ Костромѣ сплавлено было въ г. Кострому строевого лѣса 662.657 деревъ, а дровяного, т.-е. тоньше 4 вершковъ 236.561 шт. Цѣны на лѣсъ съ начала до конца держались на 10—15% выше прошлогоднихъ; было продано все безъ остатка. Бревна двурядки, т.-е. съ 3½ верш. и дл. 10 арш. продавались по 75 к. шт., 5—6 вершковыя цѣнились отъ 1 р. 50 к. до 1 р. 75 к. Вздорожаніе нефтяныхъ остатковъ, какъ топлива на многихъ фабрикахъ, вызвало вздорожаніе дровъ, такъ какъ нѣкоторыя фабрики считаютъ для себя болѣе выгоднымъ перейти на дрова. Пятерикъ дровъ продавали, смотря по ихъ качеству, отъ 20 р. до 25 р. Главная масса бревенника въ Костромской губ. сплавляется по рѣкѣ Унжѣ изъ Кологривскаго и Макарьевскаго уѣздовъ до устья р. Унжи въ Волгу, подъ г. Юрьевцемъ. Въ Юрьевцѣ цѣны въ концѣ сезона были на 15—20% ниже, чѣмъ на рѣкѣ Костромѣ, поэтому за отсутствіемъ покупателей громадную часть лѣса пришлось отправить до Нижняго-Новгорода и Козмодемьянска. Всего по рѣкѣ Унжѣ до г. Юрьевца было сплавлено болѣе 1½ милл. бревенъ. Изъ рѣки Ветлуги до г. Козмодемьянска сплавлено было около 2 милліоновъ бревенъ.

Смоленскъ, 27 сентября.—Въ настоящее время происходятъ значительныя сдѣлки по покупкѣ строевого и дровяного лѣса. Покупки производятся большею частью за наличныя. Цѣны на лѣсъ стоятъ дорогія, хотя количество продаваемыхъ участковъ на срубъ больше прошлогодняго. Осенній сплавъ лѣса, несмотря на большіе дожди, не удался нынѣ. Какъ говорятъ, больше всего скуплено дачъ въ Порѣчскомъ и Бѣльскомъ уѣздахъ, гдѣ сохранились цѣнныя сосновыя рощи. Покупаютъ для заграницы и особенно для Германіи по дорогой цѣнѣ. На сторону сейчасъ отправляется небольшими партіями по жел. дор. къ Москвѣ и Ригѣ исключительно обработанный лѣсъ. Оживленіе спроса замѣтно

лишь на столярномъ лѣсѣ, при чемъ цѣны на него стоятъ высокія. Благодаря выпадающимъ дождямъ за послѣднія 2 недѣли, вода въ Днѣпрѣ значительно поднялась, и съ низовьевъ рѣки много поставляется на лайбахъ дровъ-швырка березоваго.

Цѣны на дрова въ Оренбургѣ. Благодаря хорошему сплаву, запасъ дровъ на складахъ большой. Несмотря на это, мѣстные лѣсопромышленники все-таки закупаютъ въ предѣлахъ Самарской губ. лѣсной матеріалъ для продажи дровъ въ готовомъ видѣ. Цѣны на дрова мѣстныхъ фирмы объявили слѣдующія: березовыя 6 арш. 1 саж. 61 р., 4 верш. 3 р. 80 к., 8 верш. 6 р. 70 к., 12 верш. 9 р., дубовыя 9 верш. 7 р. 50 к.; чернойлѣсье: 8 верш. 5 р. 20 к., 12 верш. 7 р., лиственныхъ породъ: 8 верш. 7 р., 9 верш. 7 р. 95 к., 12 верш. 9 р., вязовыя: 8 верш. 6 р. 65 к., 9 верш. 7 р. 35 к., сосновыя: 4 верш. 3 р. 80 к., 6 верш. 5 р. 40 к., 7 верш. 6 р. 10 к., 8 верш. 6 р. 80 к. Цѣна на всѣ сорта дровъ понижена.

Козмодемьянскъ. Торги на продажу хвойныхъ лѣсовъ изъ казны въ Казанской и Нижегородской губ. прошли довольно бойко, въ особенности въ мѣстностяхъ, расположенныхъ ближе къ Волгѣ. Надбавки на оцѣночную сумму близъ Волги на торгахъ выразились отъ 35—40 до 100%, а далѣе отъ Волги и выше по притокамъ, впадающимъ въ Волгу въ предѣлахъ Нижегородской и Казанской губерній, отъ 20 до 60%. Подобныя прибавки, не смотря на высшую оцѣнку казной лѣсовъ на корню, вышли неожиданными для большинства мелкихъ и даже среднихъ лѣсопромышленниковъ, въ виду того, что торговали въ низовьяхъ Волги нынѣ слабѣе прошлаго года, а нѣкоторыми сортами даже плохо, почему мелкіе и средніе промышленники на торгахъ почти ничего не закупили или закупили только отъ 10 до 25% нужнаго имъ количества. Нынѣ съ торговъ продано сырораствующаго сосноваго и еловаго лѣса меньше прошлагодняго, но надо имѣть въ виду, что въ скоромъ времени будетъ продаваться изъ Кумьинскаго лѣсничества горѣлаго хвойнаго лѣса до 2.000 десятинъ, что несомнѣнно, должно имѣть свое вліяніе на торговлю лѣсомъ на волжскихъ рынкахъ въ будущую навигацію.

Саратовъ. Верховые сплавщики, имѣющіе еще на рукахъ партіи нераспроданнаго бревна, пошли на уступки и къ концу сплава понизили вновь отмѣтки на 12—15%, сравнительно съ предложеніями конца августа; но и при такихъ условіяхъ сдѣлокъ отмѣчается очень мало. Послѣднія покупки на прошлой недѣлѣ мѣрнаго еловаго бревна 13 арш. дл. и 7 верш. толщ. сдѣланы по 5 р. шт., а сосновое 6—6 р. 10 к., съ понижениемъ августовскихъ цѣнъ на 60—70 к. за шт. Соответственно этому понижены и всѣ прочіе сорта. Еловое бревно дл. въ $13 \times 6\frac{1}{2}$ верш. толщ. 4 р. 30 к., сосн. 4 р. 80 к.; толщ. 6 верш. еловое 3 р. 60 к., сосновое 4 р. 40 к.; $5\frac{1}{2}$ верш. еловое 3 р. 15 к., соснове 4 р. 10 к.; 5 верш. еловое 2 р. 65 к., сосновое 3 р. 60 к.; $4\frac{1}{2}$ верш. еловое 1 р. 35 к., сосновое 2 р. 40 к.; 4 верш. еловое 1 р. 10 к., сосновое 1 р. 90 к.; $3\frac{1}{2}$ верш. еловое 85 к., сосновое 1 р. 20 к.; $2\frac{1}{2}$ верш.

еловое 60 к., сосновое 85 к. шт. Толстыя бревна расцѣниваются съ повышениемъ на 70 к. на вершокъ сравнительно съ цѣнами 7 верш. бревна. Въ зависимости отъ пониженія расцѣнокъ на бревна понижены цѣны и на тесовые товары мѣстной распиловки на 15%; обрѣзной еловый тесъ теперь цѣнится: длин. въ 13 арш. $\frac{1}{2}$ верш. \times 5 верш.—45 к., \times 5 верш. 60 к., 1×6 —1 р. 30 к., $1\frac{1}{4} \times 6$ —1 р. 75 к., $1\frac{1}{2} \times 6$ —2 р. 20 к., 2×6 —3 р. 10 к., $2\frac{1}{2} \times 7$ —3 р. 60 к. и 3×7 —4 р. 40 к. шт.; сосновыя доски на 5% дороже еловыхъ.

Царицынскій рынокъ. Возвратившіеся съ Царицынской лѣсной ярмарки пермскіе лѣсопромышленники заявляютъ объ огромныхъ потеряхъ вслѣдствіе низкихъ цѣнъ и высокой заготовочной стоимости. Въ Царицынѣ оказалась огромная наличность прошлагодняго запасовъ при полномъ отсутствіи спроса съ Сѣвернаго Кавказа, постигнутаго неурожаемъ. Изъ общаго количества двухъ милліоновъ доставленныхъ бревенъ ничтожная часть продана на наличныя деньги, остальные въ кредитъ на годичный срокъ, по крайне низкимъ цѣнамъ.

Наша лѣсная торговля и забастовки въ Англіи. Забастовки портовыхъ рабочихъ и моряковъ въ Англіи имѣли большое вліяніе на нашу лѣсную торговлю. Усилившееся въ англійскихъ портахъ въ связи съ забастовками тревожное настроеніе очень значительно отозвалось, между прочимъ, въ Архангельскѣ. Мѣстные лѣсоторговцы и заводчики, въ большинствѣ случаевъ, поставлены въ крайне неблагоприятное положеніе.

Разгорѣвшіяся въ самый разгаръ работъ по лѣснымъ отправкамъ, въ самое благоприятное для работъ время забастовки, перебрасывающіяся изъ одной страны въ другую, сильно затормозили лѣсной экспортъ и безъ сомнѣнія ударили по карману какъ отправителей, такъ и покупателей лѣсныхъ товаровъ.

По мнѣнію лѣсоторговцевъ, навигацію этого года надо признать одною изъ неудачныхъ для лѣсной торговли. Въ виду наступленія осени, когда работы по отправкѣ менѣе продуктивны, а порой и совсѣмъ невозможны, нашимъ лѣсоторговцамъ нечего и думать наверстать потерянное дорогое время. На всѣхъ биржахъ остается большое количество, болѣе чѣмъ 25% товаровъ, предназначенныхъ къ вывозу. Всѣ крупныя архангельскія фирмы до сентября отправили почти наполовину меньше, чѣмъ слѣдовало. (Сѣв. У.).

Вздорожаніе дровъ въ С.-Петербургѣ. Поступленіе дровъ въ нынѣшнюю навигацію, которая уже заканчивается, было меньше прошлагодняго. Вслѣдствіе этого цѣны на дрова поднялись до 8 руб. Такой дороговизны дровъ не помнятъ и старожилы.

Есть предположеніе, что зимою цѣна на дрова значительно поднимется, если только городъ своевременно не предприметъ соответствующихъ мѣръ къ урегулированію искусственно повышаемыхъ цѣнъ на топливо.

Поставка дровъ для г. Перми. Въ началѣ сентября въ Перми состоялись торги на поставку для отопленія зданій городского управленія смѣшанныхъ дровъ въ количествѣ до 3 тыс. сажень. Цѣны на топливо въ текущую зиму, какъ показали торги, будутъ чрезвычайно высоки. Поставку взяло на себя управленіе князя Го-

лицина по 4 руб. 70 коп. за сажень. Въ прошломъ году такія же дрова были поставлены по 3 руб. 91 коп. саж. Городу приходится въ данномъ случаѣ переплачивать 2.400 руб. на всю поставку.

Х р о н и к а.

Съ Западной Двины.

Въ виду скорого окончанія строительнаго сезона, сократились въ значительной мѣрѣ сдѣлки на лѣсной строительный матеріалъ. Уменьшеніе въ оборотахъ лѣсной торговли наблюдалось и въ послѣдніе мѣсяцы, вслѣдствіе обмелѣнія рѣкъ въ бассейнѣ Западной Двины. Дожди, выпавшіе въ концѣ сентября, нѣсколько подняли уровень воды въ рѣкахъ, благодаря чему лѣсосплавъ усилился. Въ общемъ, сплавъ въ нынѣшнюю навигацію оказался для большинства районовъ увеличеннымъ. Теперь сплавъ лѣса подходит къ концу. Число проходящихъ плотовъ ежедневно 5, 6, 7 и 8 и не болѣе 10 въ день. Прибыло за 2—3 недѣли много партій строевого лѣса и балокъ для нуждъ здѣшнихъ лѣсопильныхъ заводовъ. Заканчивающаяся кампанія прошла для лѣсопромышленниковъ и лѣсоторговцевъ въ общемъ очень благопріятно. Общее количество строевого и дровяного лѣса, сплавленного по Западной Двинѣ и ея притокамъ, опредѣлялось къ 1 октября въ 32 тысячи плотовъ. Въ двинскій же портъ съ р. Западной Двины и ея притоковъ прибыло за это время около 25 тысячъ плотовъ. Въ настоящее время почти во всѣхъ лѣсничествахъ по мѣстамъ Западной Двины идутъ торги на срубъ деревьевъ изъ казенныхъ и частныхъ дачъ. Въ нѣкоторыхъ мѣстахъ условія, на которыхъ производятся торги на лѣсъ, очень тяжелы для лѣсопромышленниковъ, которые хлопочутъ объ ихъ измѣненіи.

Послѣднія сдѣлки на складахъ Западной Двины заключены по слѣдующимъ цѣнамъ: бревна сосновыя, длиною отъ 1 до 3 саж. \times 8 верш. 2 р. 32 к., \times 6 верш. 1 р. 86 к., \times 10 верш. 3 р. 19 к., \times 12 верш. 5 р. 70 к. за погон. саж.; 4 саж. \times 4 верш. 54 к., \times 6 верш. 1 р. 5 к., \times 8 верш. 2 р. 15 к., \times 10 верш. 2 р. 45 к., \times 12 верш. 2 р. 90 к.; бревна еловые тоже длин. отъ 1 до 3 саж. \times 4 верш. 28 к., \times 8 верш. 92 к., \times 12 верш. 1 р. 49 к., \times 10 верш. 1 р. 12 к.; 4 саж. \times 4 верш. 36 к., \times 6 верш. 47 к., \times 8 верш. 59 и 61 к.; 5 саж. \times 4 верш. 66 к., 68 к. и 72 к., \times 8 верш. 2 р. 15 к., 6 саж. \times 4 верш. 79 к., (6 саж. \times 4 верш. въ запасѣ порядочно). Брусъя сосновыя 1 саж. \times 3 саж. \times 4 верш. 44 к., \times 5 верш. 53 к., 4 саж. \times 4 верш. 68 и 74 к., 5 саж. \times 4 верш. 1 р. 9 к.—1 р. 11 к., 5 \times 7 верш. 1 р. 85 к.—1 р. 88 к. погон. саж. Доски еловые чистыя 1—3 саж. длин., 3 \times 5 верш. 35—38 к., 1 $\frac{1}{2}$ \times 5 верш. 14—16 к., получистыя 1—3 саж. 4 \times 5 верш. 64—67 к., 4 \times 6 верш. 1 р. 10 к., \times 7 верш. 1 р. 27 к.; доски сосновыя чистыя 1—3 саж. длин. 4 \times 5 верш. 58—61 к., получистыя 1—3 саж. длин. 3 \times 5 верш. 33—36 к., 4 \times 5 верш. 7—10 к. погон. саж.

Брусъя сосновыя пиленые 5 дюйм. толщ., пиленые 4 дюйм., первые 31—34 к., вторые 19—22 к. Балки 1 р. 50 к., лучшіе 1 р. 90 к.—2 р. 25 к., сухіе 2 р. 60 к.—3 р. 15 к. шт.; бревна 12 аршинныя расцѣпывались до 11 р. 80 к., 12 арш. \times 3 верш. 1 р. 20 к. Доски половыя средней толщины отъ 70 к. до 1 р. 85 к., отъ 85 к.—2 р. 15 к. Сильный спросъ существуетъ на тесъ. Цѣны на дрова продолжаютъ повышаться. Крестьянскихъ дровъ въ подвозѣ почти нѣтъ. Много дровъ отправлено внизъ по Двинѣ и по желѣз. дорогамъ въ Ригу. Съ хорошимъ снѣгомъ ожидается пониженіе цѣнъ на лѣсные матеріалы, такъ какъ тогда явится возможность по первому снѣгу вывести дрова изъ лѣсовъ на станціи отправленія.

И. Ц.

Крестьянскій банкъ и лѣсоистребленіе.

Крестьянскій поземельный банкъ въ послѣдніе годы занимается усиленнымъ лѣсоистребленіемъ въ имѣніяхъ, приобретаемыхъ имъ для перепродажи крестьянамъ. Лѣсоистребленіе это иллюстрируется, между прочимъ, слѣдующими фактами, сообщаемыми въ газ. „Рѣчь“ (№ 254) корреспондентомъ изъ Островскаго у., Псковской губ. Въ названномъ уѣздѣ въ 1906 году крестьянскимъ поземельнымъ банкомъ были приобретены за миллионъ рублей отъ члена Государственнаго Совѣта С. М. Неклюдова имѣнія Родовое и Покровское, въ которыхъ было болѣе 6 тыс. десятинъ большею частью строевого лѣса. При правильномъ лѣсномъ хозяйствѣ, какое велъ г. Неклюдовъ, его лѣсомъ было бы обезпечено населеніе всей западной части уѣзда; теперь же, послѣ хозяйничанья крестьянскаго банка, отъ прекрасныхъ неклюдовскихъ лѣсовъ осталось одно только воспоминаніе: банкъ продалъ ихъ на срубъ крупнымъ лѣсопромышленникамъ, и въ настоящее время вся мѣстность оголена. Въ имѣніи Немоевъ, тоже приобретенномъ крестьянскимъ банкомъ, также истребленъ весь лѣсъ самымъ хищническимъ образомъ. Въ Островскомъ уѣздѣ лѣсовъ осталось такъ мало, цѣны на строительный матеріалъ и дрова такъ возросли, что крестьянскому банку, приобретавшему отъ помѣщиковъ вмѣстѣ съ пахотными и сѣнокосными угодьями и лѣсныя пространства, слѣдовало бы воздержаться отъ продажи послѣднихъ на срубъ лѣсопромышленникамъ и передать приобретенные лѣса въ лѣсное вѣдомство для устройства въ нихъ правильнаго лѣснаго хозяйства. Но вмѣсто этого, послѣдніе остатки лѣсовъ немилосердно истребляются крестьянскимъ банкомъ.

До послѣдняго времени въ уѣздѣ оставался нетронутымъ, такъ называемый, „Воронцовскій Боръ“, находящійся въ мясковской волости и занимающій пространство болѣе 1.000 десятинъ, принадлежавшій нынѣ покойному помѣщику А. И. Хатову, ведшему при жизни замѣчательно правильное лѣсное хозяйство по заграничному образцу; но послѣ смерти Хатова имѣніе его было приобретено опочечкимъ уѣзднымъ предводителемъ дворянства г. Корсаковымъ, и по послѣднимъ извѣстіямъ „Воронцовскій Боръ“ уже купленъ однимъ крупнымъ лѣсопромышленникомъ, который скоро присту-

пять къ вырубкѣ послѣдняго въ уѣздѣ большого частно-владѣльческаго лѣса.

Справочный отдѣлъ.

Предстоящіе торги и поставки.

18 октября въ сувалкской войсковой комиссіи, въ 1 ч., торги на поставку лѣсного матеріала на 19.800 р.

24 октября въ варакинскомъ волостн. правленіи (Казан. губ., Царевкококшайск. у.), въ 12 ч., торги на продажу казеннаго лѣса на 81.042 р.

24 октября въ тамбовской казенной палатѣ, въ 12 ч., съ переторжкой черезъ 3 дня, торги на поставку 1.449 саж. трехполѣнныхъ дровъ.

25 октября въ варшавскомъ окружн. инженерн. управленіи, въ 12 ч., торги на поставку дровъ для воинскихъ зданій.

25 октября въ московскомъ окружн. инженерн. управленіи торги на поставку дровъ: въ г. Владимірѣ 1.289 саж., въ Ярославлѣ 1.586 саж., въ Тамбовѣ 558 саж., въ Смоленскѣ 428 саж. и въ Твери 997 саж.

10 ноября въ хозяйств. комитетѣ 3-го московскаго кадетскаго корпуса, въ 1 ч., торги на поставку однополѣнныхъ дровъ на 14.112 р.

Редакторъ-издатель Н. С. Нестеровъ.

ЛѢСНОЙ ТЕХНИКЪ,

окончившій специальное лѣсное училище, съ многолѣтней практикой по завѣдыванію лѣсами частныхъ владѣльцевъ. Въ данное время завѣдываю лѣсами одного крупнаго землевладѣльца—князя, желаю перемѣнить мѣсто. Хорошо знакомъ со сплавомъ лѣса, разработкой древесивы, лѣсоустройствомъ, таксаціей, культурами и проч. Солидные рекомендаціи. Адресъ: Почт. отд. ВЕРТУНОВКА, Саратов. губ., Петру Васильевичу **ЛОБАНОВСКОМУ**, для лѣсничаго. 2—2

ОТКРЫТА ПОДПИСКА
на собраніе

НЕИЗДАННЫХЪ ХУДОЖЕСТВЕННЫХЪ ПРОИЗВЕДЕНІЙ Л. Н. ТОЛСТОГО.

ИЗДАНИЕ АЛЕКСАНДРЫ ЛЬВОВНЫ ТОЛСТОЙ.

Слѣдуя указаніямъ, даннымъ Львомъ Николаевичемъ Толстымъ, дочь его, Александра Львовна, предприняла изданіе оставшихся послѣ него, еще не бывшихъ въ печати, его художественныхъ произведеній.

Чистый доходъ съ этого изданія будетъ употребленъ издательницей согласно волѣ Льва Николаевича.

Въ это изданіе войдутъ слѣдующія повѣсти, драмы и неоконченныя произведенія:

Хаджи-Муратъ.—**Отецъ Сергій.**—**Дьяволъ.**—**Фальшивый купонъ.**—**Послѣ бала.**—**Что я видѣлъ во снѣ?**—**Алеша Горшокъ.**—**Живой трупъ.**—**Ходынка.**—**Отъ ней всѣ качества.**—**Записки сумасшедшаго.**—**Нѣтъ въ мірѣ виноватыхъ.**—**Кто убійцы?**—**Записки Федора Кузмича.**—**Вступленіе къ исторіи матери.**—**Дѣтская мудрость.**—**Отецъ Василій и нѣкоторыя другія произведенія.**

Изданіе это выйдетъ въ свѣтъ по подпискѣ, въ ограниченномъ количествѣ экземпляровъ, и будетъ состоять изъ трехъ изящныхъ томовъ большого формата, на лучшей бумагѣ, съ портретами и автографами Л. Н. Толстого.

I томъ выйдетъ 7 ноября 1911 года, II—2 декабря 1911 года и III—5 февраля 1912 года.

Цѣна за три тома **шесть руб.**, съ пересылкой **6 р. 50 к.** Допускается разсрочка: при подпискѣ **3 р.** и при полученіи I тома—остальные **3 р.**

Подписка принимается: **Москва**, Кузнецкій Мостъ, домъ кн. Гагарина, кв. 5, контора изданій А. Л. Толстой, и во всѣхъ главныхъ книжныхъ магазинахъ. 5—3

Въ редакціи „Лѣсопромышленнаго Вѣстника“
продается книга **КЛЯРА:**

СУХАЯ ПЕРЕГОНКА ДЕРЕВА.

Изданіе редакціи журн. „Лѣсопромышлен. Вѣстникъ“.
Цѣна 1 р. 60 к.

ЛѢСОПИЛЬНЫЯ РАМЫ ДЕРЕВООБДѢЛЧНЫЯ СТАНКИ
МАШИНОСТРОИТЕЛЬНАГО ЗАВОДА.

К. Л. П. ФЛЕКЪ, СЫНОВЪЯ.

ПОЛНОЕ УСТРОЙСТВО
лѣсопильныхъ, фанерныхъ, шелушильныхъ
заводовъ, столярныхъ, ящичныхъ, упаковочныхъ и т. п. заведеній.
БЕРЛИНЪ—РЕЙНИКЕНДОРФЪ—ГЕРМАНІЯ.

Корреспонденціи на русскомъ языкѣ. Русскіе каталоги.

ОТЪ МОСКОВСКО-ТВЕРСКОГО Управленія Земледѣлія и Государственныхъ Имуществъ

объявляется, что въ 12 часовъ дня 12-го ноября 1911 года при семъ Управленіи будутъ производиться торги, безъ переторжки, изустные и посредствомъ запечатанныхъ объявленій, на продажу 3.400 пудовъ печного очищеннаго скипидара, 200 пудовъ сѣрнаго скипидара, 758 пудовъ 8 фунт. канифоли и 100 пудовъ обыкновенной сажи, изготовленныхъ на Вельскомъ казенномъ лѣсотехническомъ заводѣ. Стоимость по оцѣнкѣ принята за пудъ для: печного скипидара—3 руб. 30 коп., сѣрнаго скипидара—5 руб., канифоли—2 руб. 60 коп. и за пудъ сажи—1 руб. 80 коп. на ст. Коноша, Вологодско-Архангельской жел. дор. Дальнѣйшая отправка за счетъ покупателя и по его указанію.

Образцы товара и подробныя условія продажи можно видѣть въ присутственные дни въ Управленіи, которое, кромѣ того, будетъ высылать означенныя условія продажи всѣмъ заявившимъ о томъ свое желаніе и указавшимъ свой адресъ.

ДЛЯ УСТРОЙСТВА ЛѢСОПИЛКИ И ФАБРИКИ СТРУЖЕКЪ

ищутъ большое предпріятіе, занимающееся рубкой сосны и ели, по договору на 10—15 лѣтъ. Предл. адресов. (по заказнымъ) въ Центральную контору объявленій Л. и Э. Метиль и К^о, подъ лит. „К. Ф. К. № 100“. 2—1

Управленіе Симбирскаго Удѣльнаго Округа

объявляетъ, что торги на продажу растущаго лѣса на срубъ небольшими дѣлянками изъ дачъ 7 Подкуровскаго имѣнія съ площади 619,89 дес., на сумму по оцѣнкѣ 107,583 руб., назначенные въ с. Подкуровкѣ, Симбирскаго уѣзда 10, 11, 12 и 13 октября, перенесены на 2, 3, 4 и 5 ноября сего 1911 года.

Торги будутъ начинаться въ 12 часовъ дня и производиться устно и при посредствѣ письменныхъ объявленій, подаваемыхъ въ запечатанныхъ пакетахъ.

Подробныя свѣдѣнія о продаваемомъ лѣсѣ, а также условія продажи, можно получить въ г. Симбирскѣ въ Управленіи Удѣльнаго Округа и у г. Управляющаго имѣніемъ, живущаго въ с. Подкуровкѣ, Симбирскаго уѣзда.

КОСТРОМСКО-ЯРОСЛАВСКОЕ

Управленіе Земледѣлія и Государственныхъ Имуществъ

объявляетъ, что въ текущемъ 1911 году назначены торги, безъ переторжки, на продажу лѣса изъ казенныхъ дачъ слѣдующихъ лѣсничествъ Костромской губерніи:

1) Нейскаго—на сумму 67.685 руб., въ Ветлужскомъ Уѣздномъ Полицейскомъ Управленіи 18 ноября и на участки, непроданные съ первыхъ торговъ, въ Вохомскомъ Волостномъ Правленіи 28 ноября.

и 2) Какшинскаго—на сумму 65.905 руб. въ Ветлужскомъ Уѣздномъ Полицейскомъ Управленіи 18 ноября и въ Какшинскомъ Волостномъ Правленіи 25 ноября.

Торги, повсемѣстно, въ означенное время начнутся въ 12 часовъ дня.

Подробныя объявленія можно получать въ Управленіи и у мѣстныхъ лѣсничихъ.

МОГИЛЕВСКО-ЧЕРНИГОВСКОЕ

Управленіе Земледѣлія и Государственныхъ Имуществъ

объявляетъ о назначеніи торговъ, безъ переторжки, на продажу лѣса, на условіяхъ 1911 года, изъ дачъ Могилевской губерніи:

1. Быховскаго лѣсничества, на сумму 112.901 руб., въ Быховскомъ Уѣздномъ Полицейскомъ Управленіи на 15 ноября 1911 года.

2. Рогачевскаго лѣсничества, на сумму 63.741 руб., въ Рогачевскомъ Уѣздномъ Полицейскомъ Управленіи на 22 ноября 1911 года.

Торги начнутся въ 12 часовъ дня и будутъ производиться устно и съ принятіемъ запечатанныхъ объявленій, присланныхъ по почтѣ или поданныхъ лично.

Подробныя объявленія о торгахъ и условія продажи можно получить въ Могилевско-Черниговскомъ Управленіи Земледѣлія и Государственныхъ Имуществъ и въ канцеляріяхъ мѣстныхъ Лѣсничихъ, а за осмотромъ лѣса, назначеннаго въ продажу, надлежитъ обращаться къ тѣмъ же Лѣсничимъ или къ лѣсной стражѣ.

Адресъ для телеграммъ: КРУЛЛЬ, РЕВЕЛЬ.

Заводъ основанъ въ 1865 г.

Акціонерное Общество машиностроительнаго завода

ФРАНЦЪ КРУЛЛЬ въ Ревелѣ.

СПЕЦІАЛЬНОСТИ ЗАВОДА:

ЛѢСОПИЛЬНЫЯ РАМЫ.

1. Постоянныя съ нижнимъ приводомъ.
2. Одноэтажныя (переносныя) съ боковымъ приводомъ.
3. Переносныя на деревянныхъ станинахъ.

Комплектное оборудованіе лѣсопильныхъ заводовъ.
Паровые котлы. Паровыя машины.
Трансмиссіи и приводы.

Разныя машины

для
обработки дерева.

Ленточныя пилы.
Строгальныя станки.

Фрезерныя и пр.
станки.

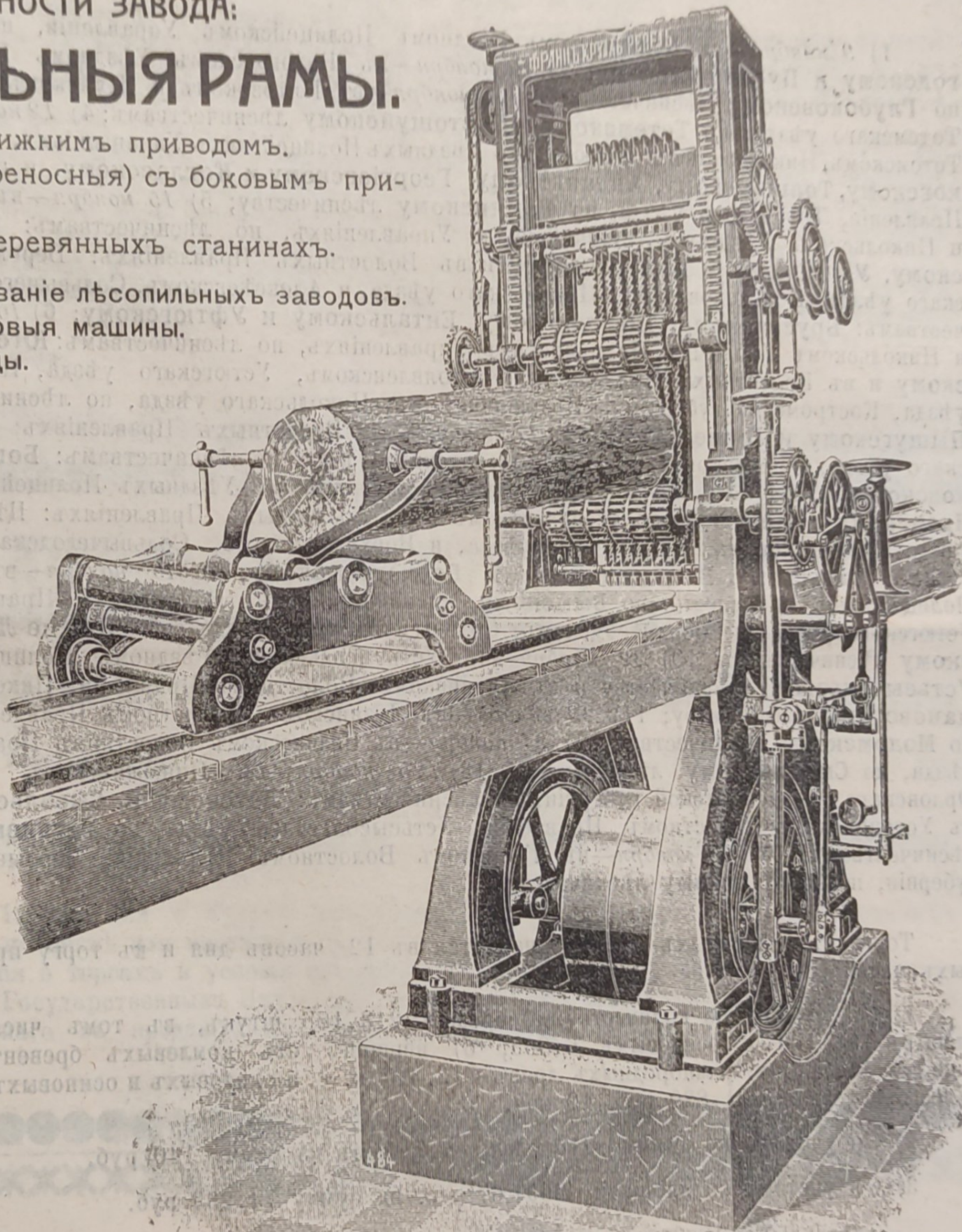
Машины для
изготовленія дре-
весной шерсти.

Упаковочныя прессы
для древесной
шерсти.

Гонтовыя машины
для пиленнаго и
строганнаго гонта.

Машины для
изготовленія штука-
турной драни.

Спеціальныя
машины для
РѢЗКИ ШПАЛЪ
и пр., и пр.



АКЦІОНЕРНОЕ ОБЩЕСТВО МАШИНОСТРОИТЕЛЬНОГО ЗАВОДА

„ФРАНЦЪ КРУЛЛЬ“ въ Ревелѣ.

ОТЪ ВОЛОГОДСКАГО

Управленія Земледѣлія и Государственныхъ Имуществъ

симъ объявляется, что въ семь 1911 году назначены торги, безъ переторжки, на продажу лѣса изъ казенныхъ дачъ Вологодской губерніи въ нижеслѣдующіе сроки и мѣстахъ:

1) 9 ноября—въ Вологодскомъ Уѣздномъ Полицейскомъ Управленіи, по лѣсничествамъ: Вологодскому и Пустошуйскому; 2) 10 ноября—въ Вологодскомъ Уѣздномъ Полицейскомъ Управленіи, по Глубоковскому лѣсничеству; 3) 11 ноября—въ Пятовскомъ и Шуйскомъ Волостныхъ Правленіяхъ, Тотемскаго уѣзда, по Тотемскому и Пустошуйскому лѣсничествамъ; 4) 12 ноября—въ Кадниковскомъ, Тотемскомъ, Никольскомъ и Устюгскомъ Уѣздныхъ Полицейскихъ Управленіяхъ, по лѣсничествамъ: Кадниковскому, Толшемскому, Андангскому, Георгіевскому и Котласскому, и въ Шуйскомъ Волостномъ Правленіи, Тотемскаго уѣзда, по Фоминскому лѣсничеству; 5) 15 ноября—въ Тотемскомъ, Устюгскомъ и Никольскомъ Уѣздныхъ Полицейскихъ Управленіяхъ, по лѣсничествамъ: Сондуковскому, Устюгскому, Удимскому и Андреевскому и въ Волостныхъ Правленіяхъ: Бережно-Слободскомъ, Тотемскаго уѣзда, Подосиновскомъ, Никольскаго уѣзда, и Алексѣевскомъ, Сольвычегодскаго уѣзда, по лѣсничествамъ: Брусенскому, Шевденскому, Ентальскому и Уфтыгскому; 6) 16 ноября—въ Устюгскомъ и Никольскомъ Уѣздныхъ Полицейскихъ Управленіяхъ, по лѣсничествамъ: Югскому и Верхне-Унженскому и въ Волостныхъ Правленіяхъ: Богоявленскомъ, Устюгскаго уѣзда, Пышугскомъ, Ветлужскаго уѣзда, Костромской губерніи, и Подосиновскомъ, Никольскаго уѣзда, по лѣсничествамъ: Нюксенскому, Пышугскому и Пушемскому; 7) 17 ноября—въ Волостныхъ Правленіяхъ: Богоявленскомъ, Устюгскаго уѣзда, и Черевковскомъ, Сольвычегодскаго уѣзда, по лѣсничествамъ: Богоявленскому и Черевковскому; 8) 18 ноября—въ Яренскомъ и Кологривскомъ Уѣздныхъ Полицейскихъ Управленіяхъ, по Яренскому и Межевскому лѣсничествамъ и въ Волостныхъ Правленіяхъ: Цѣляковскомъ, Устюгскаго уѣзда, Вознесенскомъ, Никольскаго уѣзда, и Верхотоемскомъ, Сольвычегодскаго уѣзда, по лѣсничествамъ: Лальскому, Вознесенскому и Верхотоемскому; 9) 19 ноября—въ Яренскомъ Уѣздномъ Полицейскомъ Управленіи, по Выемскому лѣсничеству и въ Волостныхъ Правленіяхъ: Цѣляковскомъ, Устюгскаго уѣзда, и Верхотоемскомъ, Сольвычегодскаго уѣзда, по Нижне-Лузянскому и Горковскому лѣсничествамъ; 10) 22 ноября—въ Устьсысольскомъ Уѣздномъ Полицейскомъ Управленіи, по Устьсысольскому лѣсничеству и въ Лузянскомъ Волостномъ Правленіи, Никольскаго уѣзда, по Волмановскому лѣсничеству; 11) 23 ноября—въ Лузянскомъ Волостномъ Правленіи, Никольскаго уѣзда, по Моломскому лѣсничеству; 12) 24 ноября—въ Визингскомъ Волостномъ Правленіи, Устьсысольскаго уѣзда, по Сысольскому лѣсничеству; 13) 25 ноября—въ Пинюжанскомъ Волостномъ Правленіи, Орловскаго уѣзда, Вятской губерніи, по лѣсничествамъ: Летскому и Сысольскому; 14) 26 ноября—въ Устьнемскомъ Волостномъ Правленіи, Устьсысольскаго уѣзда, по Устьнемскому и Троицкому лѣсничествамъ; 15) 28 ноября—въ Гаинскомъ Волостномъ Правленіи, Чердынскаго уѣзда, Пермской губерніи, по Вислянскому лѣсничеству.

Торги въ указанныхъ мѣстахъ начнутся въ 12 часовъ дня и къ торгу предъявляется всего лѣсныхъ матеріаловъ:

1) Съ учетомъ по количеству: а) бревень 213.188 штукъ, въ томъ числѣ сосновыхъ 53.945, еловыхъ 153.178 и осиновыхъ 6.065; б) вершинъ отъ комлевыхъ бревень, сосновыхъ 3.784 и еловыхъ 11.609; в) разнородныхъ дровъ—12.427 к. с. и г) еловыхъ и осиновыхъ балансовъ 7.746 к. с., а всего на сумму 201.820 руб. 10 коп.

2) Съ учетомъ по пнямъ—210 еловыхъ бревень на сумму 140 руб.

3) Съ учетомъ по площади—2691,67 дес. на сумму 74.233 руб.

Подробное распределеніе предъявляемаго къ торгу лѣса отдѣльно по лѣсничествамъ, дачамъ и дѣлянкамъ показано въ подробномъ Торговомъ объявленіи, каковое, равно какъ условія и таксы, на основаніи которыхъ будетъ производиться продажа лѣса, можно видѣть въ Управленіи и у гг. Лѣсничихъ въ присутственные дни.

Желающіе осмотрѣть въ натурѣ предъявляемый къ продажѣ лѣсъ могутъ обращаться къ гг. Лѣсничимъ и непосредственно къ стражѣ.

Кромѣ того, означенное Торговое объявленіе и условія продажи будутъ высылаться всѣмъ заявившимъ объ этомъ желаніе и указавшимъ свой адресъ.

МОСКОВСКО-ТВЕРСКОЕ

Управление Земледѣлія и Государственныхъ Имуществъ

симъ объявляетъ, что 17 ноября текущего 1911 года въ Ржевскомъ Уѣздномъ Полицейскомъ Управленіи назначены торги, безъ переторжки, какъ устные, такъ и посредствомъ запечатанныхъ объявленій, на продажу лѣса изъ казенныхъ дачъ Старицкаго лѣсничества, Тверской губерніи, всего 210,15 дес., по оцѣнкѣ на 460.96 руб.

Торговое присутствіе открывается въ указанный день въ 10 часовъ утра; торговое производство начинается въ 12 часовъ; къ 12 часамъ дня заканчивается и пріемъ запечатанныхъ объявленій. Время торговаться устно, для подачи объявленій и для внесенія залоговъ.

Свѣдѣнія о томъ, изъ какихъ дачъ и какой лѣсъ будетъ продаваться, можно получить въ Московско-Тверскомъ Управленіи Земледѣлія и Государственныхъ Имуществъ (Москва, Малая Дмитровка, талъ, Южно-Мологинской сборной дачи. Условія можно также выписывать безъ оплаты гербовымъ сборомъ изъ Управленія Земледѣлія и Государственныхъ Имуществъ и изъ канцеляріи лѣсничества.

За осмотромъ же предложенныхъ къ продажѣ лѣсосѣкъ и дѣлянокъ рекомендуется обращаться къ г. лѣсничему, по распоряженію котораго лѣсная стража обязана немедленно указывать назначенныя въ продажу участки.

Октября 3 дня 1911 года.

МОГИЛЕВСКО-ЧЕРНИГОВСКОЕ

Управление Земледѣлія и Государственныхъ Имуществъ

объявляетъ о назначеніи торговъ, безъ переторжки, на продажу лѣса на условіяхъ 1911 года изъ дачъ Черниговской губерніи:

Пакульскаго лѣсничества, на сумму 50.638 руб., въ Черниговскомъ Уѣздномъ Полицейскомъ Управленіи на 10 ноября 1911 года.

Торги начнутся въ 12 час. дня и будутъ производиться устно и съ принятіемъ запечатанныхъ объявленій, присланныхъ по почтѣ или поданныхъ лично.

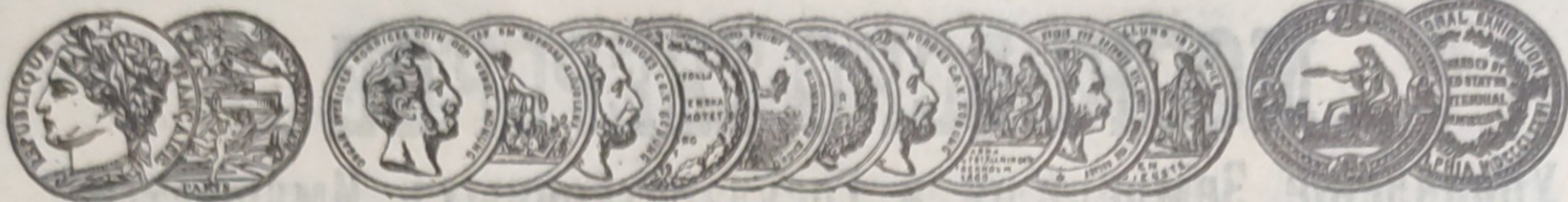
Подробныя объявленія о торгахъ и условія продажи можно получить въ Могилевско-Черниговскомъ Управленіи Земледѣлія и Государственныхъ Имуществъ и въ канцеляріяхъ мѣстнаго лѣсничаго, а за осмотромъ лѣса, назначеннаго въ продажу, надлежитъ обращаться къ тому же лѣсничему или къ лѣсной стражѣ.

Управление Нижегородскаго Удѣльнаго Округа

объявляетъ, что на продажу лѣса будутъ произведены окончательные, безъ переторжки, устные торги съ принятіемъ до торговъ запечатанныхъ объявленій изъ имѣній:

19 Суздальскаго—въ гор. Суздаль, помѣщеніе чайной попечительства о народной трезвости, по дачамъ Дюковскій Боръ, Обезовской, Чистухинской и Горицкія Пастыбища—4 ноября 1911 года.
24 Меленковскаго—въ гор. Меленкахъ, помѣщеніе Уѣднаго Съѣзда, по дачамъ Унженскій Боръ—1 ноября, Лехтовской и Загородной—2 ноября 1911 года.

Подробныя подѣляющія объявленія, кондиціи и проч. свѣдѣнія можно получить въ Управленіи Округа (Нижній-Новгородъ, Б. Печорка) и у гг. Управляющихъ имѣніями.



АКЦ. ОБЩ. МАШИНОСТРОИТЕЛЬНЫХЪ ЗАВОДОВЪ

И. И. К. Г. БОЛИНДЕРЪ

въ Стокгольмѣ—Швеція.

Основано въ 1844 г.

МАШИНЫ ДЛЯ ОБРАБОТКИ ДЕРЕВА,

КАКЪ-ТО:

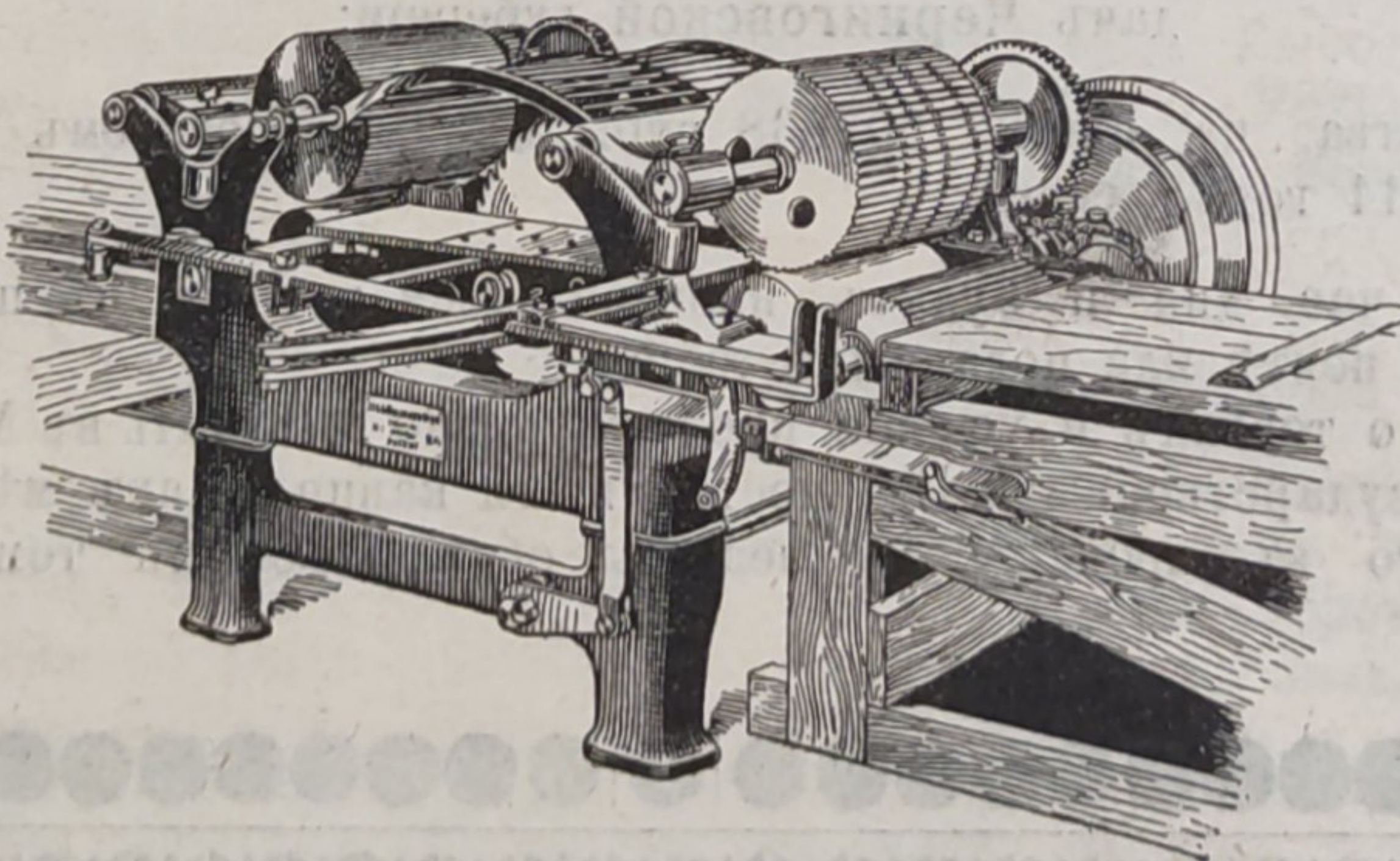
РАМЫ, ОБРѢЗНЫЕ, СТРОГАЛЬНЫЕ и ДРУГІЕ
ЛѢСООБДѢЛЧНЫЕ СТАНКИ.

ПОЛНОЕ ОБОРУДОВАНИЕ ЛѢСОПИЛЬНЫХЪ ЗАВОДОВЪ.

Болѣе 50-ти лѣтъ опыта.

НОВОСТЬ. АВТОМАТ. ОБРѢЗНОЙ СТАНОКЪ.

(Патентъ инженера Тенова).



Всѣ 4 валика, верхніе и нижніе, подаютъ.

Верхніе валики поднимаются автоматически.

Ножныхъ рычаговъ совсѣмъ нѣтъ, вслѣдствіе чего

Рабочій можетъ сосредоточить свое вниманіе на правильное обрѣзаніе досокъ.

Производительность на 50% больше, чѣмъ у станковъ стараго типа.

Приспособленіе для задняго хода, дѣйствующее моментально.

Шесть типовъ разныхъ величинъ.

Контора „БОЛИНДЕРЪ“, Невскій пр., № 21, С.-Петербургъ.

Телефонъ № 127—62.

