

ЛѢСОПРОМЫШЛЕННЫЙ ВѢСТНИКЪ.

ЖУРНАЛЪ ЛѢСНОГО ХОЗЯЙСТВА, ЛѢСНОЙ ПРОМЫШЛЕННОСТИ И ТОРГОВЛИ ЛѢСОМЪ.
ВЫХОДИТЪ ЕЖЕНЕДѢЛЬНО.

ПОДПИСНАЯ ЦѢНА съ доставкой и пересылкой: на годъ—шесть руб-лей и на полгода—четыре рубля; отдѣльные номера по 25 коп.

ЗА НАПЕЧАТАНІЕ ОБЪЯВЛЕНІЙ на послѣднихъ страницахъ взимается за одинъ разъ: за цѣлую страницу—30 руб., за $\frac{1}{2}$ страницы—20 руб., за $\frac{1}{4}$ страницъ—12 руб., за $\frac{1}{8}$ страницъ—8 руб. и за строку петица въ 25 буквъ—20 к. При повтореніи дѣлается скидка по особому тарифу Редакціи. За пересылку отдѣльныхъ объявленій, въсомъ до 1 лота, взимается по 70 коп. и по 35 коп. за каждый добавочный лотъ, съ каждой сотни экземпляровъ. За перемѣну адреса уплачивается 60 коп.

ПОДПИСКА ПРИНИМАЕТСЯ въ конторѣ Редакціи и въ извѣстныхъ книжныхъ магазинахъ. Объявленія принимаются въ конторѣ Редакціи и конторахъ объявленій Петербурга и Москвы.

АДРЕСЪ РЕДАКЦІИ И КОНТОРЫ: Москва, Петровско-Разумовское.

Статьи, присылаемыя для напечатанія, могутъ въ случаѣ надобности подвергаться сокращеніямъ и измѣненіямъ. Статьи, присылаемыя безъ обозначенія условій гонорара, считаются безплатными. Статьи, признанныя Редакціей неудобными для напечатанія, сохраняются 3 мѣсяца и возвращаются авторамъ за ихъ счетъ. О присылаемыхъ въ Редакцію новыхъ книгахъ даются въ журналѣ отзывы или помѣщаются объявленія.

Редакція открыта ежедневно, кромѣ праздничныхъ дней, отъ 11 до 4 часовъ дня. Для личныхъ объясненій редакторъ принимаетъ по субботамъ отъ 6 до 7 час. вечера и по воскресеньямъ отъ 1 до 2-хъ часовъ дня.

№ 48.

1-го ДЕКАБРЯ.

1911 г.

СОДЕРЖАНІЕ.

О страхованіи рабочихъ, занимающихся на р. Ветлугѣ лѣснымъ промысломъ. *Людвигъ*.—Лѣсоторговый отдѣлъ. Вишняя лѣсная торговля Франціи за 9 мѣсяцевъ 1911 г.—Дровяной вопросъ въ С.-Петербурѣ и волховскіе пороги.—О попутномъ сборѣ съ лѣсныхъ матеріаловъ.—О пониженіи тарифа на вывозъ лѣса изъ Царицына.—Операциі общества Мозырской фанерной фабрики за 1910 г.—Операциі лѣсного и строительнаго акціонернаго общества за 1910 г.—Операциі армавирскаго общества бочарнаго производства за 1909/10 г.—Кременчугъ. *И. Я.*—Н.-Новгородъ. *С. Ачкова*.—Цѣны на лѣсъ въ Астрахани.—Вздорожаніе дровъ въ Кишиневѣ.—Изъ ветлужскаго края. *Людвигъ*.—Ввозъ русскаго лѣса въ Бельгію за 10 мѣсяцевъ.—Хроника. Судебное дѣло между лѣсопромышленниками.—Подъ сыпучими песками.—О кондиціяхъ на поставку дровъ для войскъ.—Съѣздъ лѣсопромышленниковъ въ Казани.—Пожаръ казенной лѣсопильни.—Распространеніе положенія о сбереженіи лѣсовъ на всю Пермскую губ.—О рабочихъ въ лѣсопромышленности.—Письмо въ редакцію. *Н. Н. Селлима*.—Письмо въ редакцію. *М. М. Орлова*.—Справочный отдѣлъ. Предстоящіе торги и поставки.—Объявленія.

О страхованіи рабочихъ, занимающихся на рѣкѣ Ветлугѣ лѣснымъ промысломъ.

Страхованіе рабочихъ отъ несчастныхъ случаевъ у ветлужскихъ лѣсопромышленниковъ практикуется лѣтъ двѣнадцать; всѣ фирмы обязательно страхуютъ въ акціонерныхъ страховыхъ обществахъ грузчиковъ и выгрузчиковъ въ бѣляны, баржи, а также сплавщиковъ лѣса въ этихъ судахъ и грузовыхъ плоткахъ. Нѣкоторыми страхуются также рубщики и возчики лѣса.

По словамъ лѣсопромышленниковъ, уплачивается ими страховымъ обществамъ болѣе, чѣмъ отъ нихъ получается, но съ этимъ приходится мириться. Пробовали не страховать—получали при несчастіяхъ много безпокойства, хлопотъ.

Даешь рабочему больше, чѣмъ получилъ бы онъ отъ страховаго общества,—недоволенъ, а послѣ получки подастъ въ судъ.

Если же получаетъ отъ страховаго общества, молчитъ и въ рѣдкомъ случаѣ подаетъ въ судъ, развѣ натолкнетъ на это какой-нибудь адвокатъ; объясняется это тѣмъ, что темнымъ рабочимъ народомъ страховыя общества считаются за ничто въ родѣ окончательныхъ судебныхъ установленій.

Страхованіе заключается, по большей части, на такихъ условіяхъ: рабочій получаетъ отъ общества при временной неспособности къ труду отъ 50 до 75% дневного заработка, въ случаѣ полной инвалидности отъ 1.200 до 1.500-кратнаго дневного заработка и 1.000-кратный заработокъ наслѣдники въ случаѣ смерти рабочаго.

Чаще встрѣчается временная неспособность къ труду, и вознагражденіе—два, три десятка рублей, но сопряжено оно съ нѣкоторыми неудобствами. Страховыя общества требуютъ представленія двухъ врачебныхъ свидѣтельствъ, одно—при началѣ болѣзни, при поступленіи къ врачу для лѣченія, другое—по окончательномъ выздоровленіи. Врачебную помощь приходится получать отъ земскихъ врачей, отъ нихъ же получать и врачебныя свидѣтельства; обращаться за послѣдними къ врачамъ акціонерныхъ обществъ, проживающимъ въ губернскихъ городахъ, за 200—300 верстъ отъ мѣстностей по р. Ветлугѣ, для рабочаго совсѣмъ невыгодно, такъ какъ путешествіе стоитъ денегъ, да и потеря времени. При малыхъ суммахъ, общества довольствуются свидѣтельствами земскихъ врачей; но бываютъ тренія. Врачи, считая, что весь расходъ по убытку долженъ оплачивать предприниматель, для котораго

бесплатно они работать не обязаны, требуютъ за написаніе свидѣтельства вознагражденію.

Нѣкоторые изъ лѣсопромышленниковъ, полагая, что, если рабочіе застрахованы, имъ не слѣдуетъ нести другихъ расходовъ, отъ уплаты за свидѣтельства отказываются. Пока идутъ пререканія время идетъ и рабочему оттягивается полученіе вознагражденія; въ лучшемъ случаѣ рабочему приходится получить его черезъ мѣсяць послѣ выздоровленія, а каково ждать: запасныхъ денегъ нѣтъ, а тутъ проболѣлъ и дома нужда.

Учитывая нужду рабочаго, страховыя общества принимаютъ на себя отвѣтственность по суду передъ рабочимъ; въ случаѣ несогласія на назначенную обществомъ сумму, судись, инстанцій много, послѣдняя—сенатъ, гдѣ дѣла лежатъ по нѣсколькимъ лѣтамъ.

Много разногласія бываетъ между обществами и пострадавшими въ случаяхъ инвалидности,—полная, неполная и разныя степени, чуть не до точности одной сотой.

Недостаткомъ современнаго страхованія надо считать, что степень инвалидности опредѣляютъ, если дѣло не по суду, одни врачи заинтересованнаго общества, безъ врача съ стороны потерпѣвшаго, безъ врачей общественныхъ учрежденій.

Въ настоящее время въ Государственной Думѣ обсуждаются законопроекты о страхованіи рабочихъ отъ несчастныхъ случаевъ и болѣзни.

Надо надѣяться, что рабочіе лѣсныхъ промысловъ будутъ подлежать обязательному страхованію въ обоихъ случаяхъ, такъ какъ они сопряжены съ судоходствомъ, погрузкою и выгрузкою и сплавомъ, а также по значительному количеству рабочихъ. Неизвѣстно, какую окончательную форму примутъ эти законы при проходѣ черезъ двѣ инстанціи—Государственную Думу и Государственный Совѣтъ, но нельзя не обратить вниманія, что при первомъ чтеніи въ Думѣ принята 142 ст. въ редакціи: „пострадавшіе, отказывающіеся подвергнуться медицинскому освидѣтельству по постановленію страховыхъ товариществъ, могутъ быть лишены страхового вознагражденія“.

Если эта статья выльется въ такой формѣ въ окончательномъ видѣ, она причинитъ рабочимъ много убытковъ, ухудшитъ положеніе рабочаго, противъ существующаго. Чтобы не пострадали интересы рабочаго, въ законѣ должны быть дополненія: осмотръ долженъ производиться въ мѣстѣ жительства рабочаго, въ районѣ его земскаго врачебнаго участка; при осмотрѣ пострадавшій имѣетъ право пригласить такое же количество врачей, сколько будетъ отъ страхового общества, съ правами голоса, резолюція осмотра—по большинству голосовъ.

Общества при выдачѣ вознагражденій требуютъ отъ рабочаго расписки въ такой редакціи, что онъ полученіемъ суммы доволенъ и никакой претензіи имѣть не будетъ. Если доходить дѣло до суда и предъявляется такая расписка, очень часто судомъ она признается „ничтожной“, какъ ограничивающая права, поэтому и слѣдовало бы, при обещаніи этихъ законовъ, редакцію ея измѣнить, исключивши „и никакой претензіи имѣть не буду“. Какъ я выше говорилъ, на скорое полученіе и

согласіе толкаетъ рабочаго нужда; подъ вліяніемъ ея онъ ограничиваетъ свои права; измѣнивъ редакцію расписки, законодательство выбило бы изъ рукъ страховыхъ обществъ сильный козырь, основанный на нуждѣ рабочаго.

Другой козырь—слѣдуетъ установить выдачу вознагражденія, какъ можно скорѣе, выдавая въ счетъ его, не выжидая конца выздоровленія.

Рабочіе, подчиненные надзору фабричной инспекціи, въ случаѣ болѣзни должны лѣчиться на счетъ предпринимателя; при заводахъ, фабрикахъ, смотря по числу рабочихъ, должны быть или лѣчебницы съ кроватями для больныхъ, или амбулаторіи, должны быть или врачи, или фельдшера при еженедѣльномъ надзорѣ врача (не менѣе раза въ недѣлю).

На Ветлугѣ эти законы „не для насъ писаны“. И если бы Лѣтвиновъ-Фалинскій, такъ горячо расхваливающій въ Думѣ заводчиковъ, проѣхался по Ветлугѣ,—мнѣніе его сильно бы поколебалось, хотя бы относительно мѣстныхъ „благодѣтелей“.

Заводы, положимъ, небольшіе, но того, что для нихъ назначено, ничего нѣтъ. Фельдшеромъ своихъ нѣтъ, а наѣзжаетъ, по случаю, земскій фельдшеръ; докторъ раза два въ годъ заѣдетъ; что касается амбулаторіи, то таковая есть, въ ней проживаетъ какой-либо „молодецъ“, который изъ „заводской аптеки“ отпускаетъ касторку, хину, да валерьяновы капли, за исключеніемъ чего „заводская аптека“ ничего не имѣетъ.

Вся медицинская помощь, вопреки прямому закону, лежитъ на плечахъ земства, что соответствуетъ и постановленіямъ земскихъ собраній, гдѣ отцы отечества—тѣ же благодѣтели въ большинствѣ; по ихъ мудрымъ толкованіямъ, заводчики платятъ земскія повинности, а, слѣдовательно, и рабочіе ихъ заводовъ должны лѣчиться на счетъ земства. То, что по закону возложено на обязанности фабрикантовъ, переложено ими на земство.

Нечего и говорить, что если лѣсопромышленниковъ законъ не обязывалъ лѣчить рабочихъ въ случаѣ болѣзни, не обязывалъ ихъ платить рабочимъ за время болѣзни, то своею охотой они этого не дѣлали; такъ что страхованіе отъ болѣзни рабочихъ, занятыхъ лѣснымъ промысломъ, дѣло новое. Какъ оно войдетъ въ жизнь? Во всякомъ случаѣ, хорошо уже, что рабочій за время болѣзни будетъ получать содержаніе, чего раньше не было.

Новый же законъ о страхованіи отъ несчастныхъ случаевъ какъ бы не поставилъ рабочаго въ худшее, чѣмъ ранѣе, положеніе.

Людвигъ.

Лѣсоторговый отдѣлъ.

Внѣшняя лѣсная торговля Франціи за 9 мѣсяцевъ 1911 г.

За первые девять мѣсяцевъ (январь-сентябрь) текущаго года общій ввозъ всѣхъ товаровъ во Францію оцѣнивается въ 6.076.479.000 франковъ, противъ 5.135.969.000 франковъ въ 1910 году, или болѣе на 18%; вывозъ же достигъ 4.493.496.000 фран., противъ 4.590.919.000 франковъ въ 1910 году, или менѣе на 2%.

Движенію лѣсныхъ товаровъ во виѣшней торговлѣ Франціи за указанный періодъ времени не представляло большихъ уклоновъ отъ прошлогодней нормы.

Цѣнность французскаго ввоза лѣсныхъ матеріаловъ и издѣлій изъ дерева за девять мѣсяцевъ текущаго года, по сравненію съ предшествовавшими четырьмя годами, выражается въ тысячахъ франковъ слѣдующими цифрами:

	1911 г.	1910 г.	1909 г.	1908 г.	1907 г.
	Тысячъ франковъ.				
Строительнаго лѣса	95.229	99.392	87.411	99.784	94.511
Клепки	11.272	11.424	18.949	22.861	20.611
Мебельнаго и пр. подѣлочнаго лѣса	10.033	7.252	6.389	10.361	6.892
Красильнаго дерева	5.586	4.802	3.917	4.367	6.757
Древеснаго угля	215	244	228	282	294
Смоль экзотическихъ	5.658	6.125	5.209	6.415	5.171
Гумми и камеди	6.393	6.409	6.140	5.056	5.690
Каучука и гуттаперчи сырой	252.764	241.342	153.477	90.727	84.452
Целлюлозы	44.564	41.686	39.885	50.046	45.496
Мебели и пр. издѣлій изъ дерева	13.447	13.640	12.608	12.666	11.958
Дубильн. и красильн. матеріаловъ	9.111	8.538	7.560	9.402	9.116

Въ общемъ текущій ввозъ вышепоименованныхъ лѣсныхъ товаровъ достигъ цѣнности въ 454.272.000 франковъ, противъ 440.854.000 франковъ въ 1910 г., т.-е. возросъ на 3%; при этомъ значительно поднялся привозъ подѣлочнаго лѣса, целлюлозы и гуттаперчи сырой; ввозъ строительнаго лѣса подвергся сокращенію.

Цѣнность экспорта лѣсныхъ товаровъ изъ Франціи за девять мѣсяцевъ нынѣшняго года, сравнительно съ предшествовавшими 4-мя годами, опредѣляется въ тысячахъ франковъ слѣдующими данными:

	1911 г.	1910 г.	1909 г.	1908 г.	1907 г.
	Тысячъ франковъ.				
Строительнаго лѣса	23.584	20.812	19.887	20.977	23.652
Подѣлочн. и пр. лѣса	24.667	25.028	21.769	27.717	27.683
Дубильнаго корья	2.085	1.993	2.464	2.785	3.373
Смолян. продуктовъ	12.547	11.771	9.508	7.735	6.355
Экстракта красильнаго дерева	6.343	7.427	6.552	6.546	6.063
Целлюлозы	29.154	24.345	26.559	24.079	38.713
Корзиночн. издѣлій	4.111	3.990	3.138	3.224	3.965
Мебели и пр. дерев. издѣлій	34.464	35.515	28.188	34.096	34.173
Пробки обдѣланной	3.806	4.857	4.739	4.320	4.025
Каучука сырого	175.123	176.428	98.238	49.685	46.161

Общая цѣнность вышеуказанныхъ товаровъ за 9 мѣсяцевъ этого года составляетъ сумму въ 315.884.000 франковъ, противъ 312.166.000 франковъ въ 1910 году, или болѣе всего лишь на 1%; при этомъ въ частности возросъ замѣтно вывозъ целлюлозы и строительнаго лѣса, а отчасти и смоляныхъ продуктовъ; съ другой стороны, сократился отпускъ деревянныхъ издѣлій, пробки обдѣланной и красильнаго экстракта.

Дровяной вопросъ въ Петербургѣ и волховскіе пороги.

Текущею осенью петербургскими газетами удѣляется большое вниманіе дровяной торговлѣ въ С.-Петербургѣ и выясненію причинъ вздорожанія дровъ. Изъ ряда ста-

той на эту тему приводимъ въ извлеченіи сообщеніе В. Лохтина, представляющее практическій интересъ.

Для петербургскихъ обывателей снова возникъ вопросъ о дровахъ, вопросъ исключительной важности, ибо Петербургъ сжигаетъ дровъ громадное количество. Водой изъ бассейна Ладожскаго озера доставляется въ Петербургъ свыше 100 милліоновъ пудовъ дровъ, да по желѣзнымъ дорогамъ около 40 милліоновъ пудовъ, всего около 150 милліоновъ пудовъ, то есть свыше трехъ милліоновъ однопольныхъ сажень, и если переплатить на нихъ рубля по два на сажени, какъ, напримѣръ, надо ожидать при современномъ подъемѣ цѣнъ, то это отразится тремя—четырьмя рублями лишняго расхода на каждаго жителя Петербурга.

Дрова—не такой матеріаль, чтобы можно было рассчитывать на ихъ удешевленіе при пользованіи дорогимъ желѣзно-дорожнымъ провозомъ. Надежды здѣсь можно возлагать только на водную доставку, тѣмъ болѣе, что лѣса вдоль желѣзныхъ дорогъ по большей части уже вырублены, по теченіямъ же рѣкъ, особенно въ верховьяхъ и по берегамъ мелкихъ притоковъ, лѣса еще сохранились и могутъ служить поставщиками лѣсныхъ матеріаловъ. Именно рѣки главнымъ образомъ снабжали до сихъ поръ Петербургъ лѣсомъ, и пока онъ не сжегъ все по близости кругомъ себя и не вырубилъ лѣса по теченію ближайшихъ, наиболѣе дешевыхъ, по доставкѣ, рѣчекъ, дѣло шло сносно. Не то стало нынче, когда приходится забираться въ другія мѣстности.

Поставщиками дровъ для Петербурга издавна служили, да и сейчасъ еще служатъ въ значительной степени впадающія въ Онежское озеро рѣки Сясь, Паша и Оять. Во время зимы по берегамъ этихъ рѣкъ заготавливается громадное количество дровъ, которыя весной сбрасываются въ воду и плывутъ розсыпью до устья, гдѣ задерживаются запоями, нагружаются здѣсь на барки и сплавляются дальше въ Петербургъ. Съ теченіемъ времени лѣса въ бассейнахъ этихъ рѣкъ стали рѣдѣть и подниматься въ цѣнѣ. Пришлось обращаться къ другимъ районамъ, и взоры петербургскихъ лѣсниковъ обратились на бассейнъ рѣки Волхова и именно на рѣки Мсту, Ловать, Шелонь, бассейны которыхъ покрыты обширными лѣсными пространствами, могущими служить громадными запасами лѣсныхъ матеріаловъ для Петербурга.

Правда, районъ этотъ отстоитъ отъ Петербурга нѣсколько дальше, чѣмъ рѣчки Сясь, Паша и Оять. Отъ Ладожскаго озера до Ильмена по Волхову 210 верстъ, да Ильменемъ 30 верстъ, итого 240 верстъ, между тѣмъ какъ отъ устья Волхова по каналу до устья Свири всего лишь 54 версты, такъ что запльменскія рѣки отстоятъ дальше ладожскихъ примѣрно верстъ на 200. Однако, въ водныхъ сообщеніяхъ разстоянія, а тѣмъ болѣе столь незначительныя, да еще при сплавлѣ внизъ по теченію, не играютъ роли, и нѣсколько большая удаленность ильменскаго лѣснаго района отъ Петербурга не имѣла бы никакого вліянія на цѣны, если бы самъ по себѣ водный путь не обладалъ здѣсь крайне неблагоприятными свойствами. Волховъ между Гостинопольемъ и Дубовиками пересѣченъ на 25—36 верстахъ

отъ устья порогами, выше которыхъ течетъ въ низменныхъ, широко затопляемыхъ берегахъ, благодаря чему сплавлять здѣсь лѣсъ въ плотахъ, а тѣмъ болѣе розсыпью, невозможно. Приходится грузить дрова на суда, а они могутъ проходить съ полнымъ грузомъ черезъ пороги только при весенней водѣ, да и то съ опасностью. Къ этому времени успѣваютъ подойти лишь немногія мѣстныя, идущія съ ближайшей рѣки—Мсты, а всѣ другія суда: холмянки съ Ловати и другія подходятъ къ волховскимъ порогамъ уже тогда, когда по нимъ можно пройти лишь съ половиннымъ грузомъ. Изъ 100 куб. саж. дровъ, нагруженныхъ въ судно, снимаютъ сажень 50 на 5—6 паузковъ, а затѣмъ послѣ прохода пороговъ снова перекладываютъ распаузенныя дрова на судно и идутъ дальше. Въ концѣ-концовъ проходъ по десяти верстамъ волховскихъ пороговъ вызываетъ въ дровяномъ сплавѣ на каждую сажень дровъ по 1½—2 рубля лишнихъ расходовъ.

Не будь этого обстоятельства, т.-е., если бы пороги были приведены въ такой видъ, который давалъ бы возможность судамъ проходить по Волхову непрерывно безъ перегрузки, отъ Ильмена до Ладожскаго озера, цѣна дровъ тотчасъ упала бы рубля на два, притомъ упала бы не только въ Волховскомъ районѣ, но и вообще во всѣхъ другихъ рѣчныхъ районахъ, а также и по жел. дорогамъ, ибо бассейнъ Волхова такъ богатъ лѣсами, что онъ и одинъ могъ бы удовлетворить всю потребность Петербурга въ топливѣ, и для того, чтобъ другія мѣстности могли участвовать въ поставкѣ дровъ, онъ неминуемо должны были бы понизить свои цѣны до уровня Волховскихъ.

Такимъ образомъ разрѣшеніе дровяного вопроса для Петербурга, по мнѣнію В. Лохтина, находится въ порогахъ рѣки Волхова.

О попудномъ сборѣ съ лѣсныхъ матеріаловъ. На 3-мъ всероссійскомъ съѣздѣ представителей биржевой торговли и сельскаго хозяйства, состоявшемся въ 1909 г., была выработана таблица для руководства при исчисленіи попуднаго сбора въ портахъ съ лѣсныхъ матеріаловъ, каковую таблицу совѣтъ съѣздовъ, на основаніи соответствующаго постановленія названнаго съѣзда, представилъ на утвержденіе министру торговли и промышленности. Недавно отдѣлъ торговыхъ портовъ увѣдомилъ совѣтъ съѣздовъ, что означенная таблица разсматривалась и одобрена въ образованномъ при отдѣлѣ междувѣдомственномъ совѣщаніи, съ участіемъ представителей биржевыхъ комитетовъ и пароходныхъ обществъ, для пересмотра инструкціи по взиманію таможенными учрежденіями въ портахъ попуднаго сбора. Кромѣ того, отдѣлъ торговыхъ портовъ сообщилъ, что, по состоявшемуся нынѣ соглашенію между государственнымъ контролемъ и министерствомъ торговли и промышленности, проектъ инструкціи препровожденъ министру финансовъ для утвержденія и опубликованія.

О пониженіи тарифа на вывозъ лѣса изъ Царицына. Царицынскій биржевой комитетъ, въ интересахъ развитія волжской лѣсной торговли, ходатайствуетъ о томъ, чтобы на время навигаціи, съ 1 марта по 15 ноя-

бря, установить пониженный тарифъ на вывозъ лѣсныхъ грузовъ со станцій Царицынъ, Ельшанка, Бекетовка и Сарента, владикавказской желѣзной дороги, до станцій Петровскъ-портъ той же дороги и отъ поименованныхъ станцій до станцій Баку, закавказскихъ желѣзныхъ дорогъ. Выѣтъ съ тѣмъ, царицынскій биржевой комитетъ ходатайствуетъ объ установленіи на время навигаціи, съ 1 марта по 15 ноября, пониженнаго тарифа на вывозъ лѣсныхъ грузовъ съ тѣхъ же станцій Царицынъ, Ельшанка, Бекетовка и Сарента, черезъ Тихорѣцкъ, до станцій Азовъ, владикавказской жел. дороги.

Операціи общества Мозырской фанерной фабрики за 1910 г.

Акціонерное общество Мозырской фанерной фабрики, бывшей „Прима А. Лурье“ (правленіе въ г. Мозырѣ при фабрикѣ) первый операціонный годъ своей дѣятельности заключило убыткомъ въ 666 р. 75 к., при общемъ валовомъ доходѣ въ 195.517 р. 42 к. и расходѣ въ 196.184 р. 17 к. Въ суммѣ расходовъ заключаются: стоимость употребленной ольхи—71.992 р., клея (творогъ, казеинъ и альбуминъ)—19.593 р., заработной платы—31.193 р., амортизація—11.225 р. и пр. расходы по производству—62.181 р. Выручка сложилась: отъ продажи фанеры—177.170 р. и отъ продажи сидѣній—18.256 р.

Балансъ общества къ 1 января 1911 г. опредѣлился въ 283.941 р., въ томъ числѣ касса—838 р., недвижимое имущество—68.259 р., оборудованіе и разный инвентарь—82.121 р., матеріалы, товары и топливо—69.678 р., дебиторы—58.367 р., кредиторы—72.693 р., основной капиталъ—200.000 р., амортизаціонный—11.225 р. и штрафной рабочихъ—22 р. 70 к.

Операціи лѣсного и строительнаго акціонернаго общества за 1910 г.

Названное акціонерное общество, имѣющее правленіе въ Москвѣ, за второй операціонный годъ получило чистой прибыли 1.692 р., при валовомъ доходѣ въ 73.870 р. Изъ этой прибыли отчислено 84 р. въ запасный капиталъ, а остальные 1.609 р. отнесены къ 1911 г. По балансу, сведенному къ 1 января 1911 г. въ суммѣ 1.563.268 р., касса составляетъ 7.387 р. и недвижимое имущество—1.529.142 р. Въ пассивѣ общества заключаются: основной капиталъ—200.000 р. и ипотечный долгъ—1.313.372 р.

Операціи армавирскаго общества бочарнаго производства за 1909/10 г.

Названное общество, имѣющее правленіе въ Армавирѣ, Кубанской обл., за второй операціонный годъ, — съ 1 іюля 1909 г. по 1 іюля 1910 г., — при валовомъ доходѣ 65.128 р. получило чистой прибыли 1.366 р., которая перечислена на текущій годъ. Въ счетъ расходовъ значатся, между прочимъ, слѣдующія крупныя статьи: погашеніе имущества—12.977 р., суммы, подлежащія амортизаціи,—10.536 р., неблагонадежныя долги—8.560 р. и убытокъ за 1908/9 годъ—9.881 р. Въ

пассивъ общества содержатся: капиталъ основной (500 акцій по 250 р.)—125.000 р., капиталы погашенія имущества—19.888 р. и запасный—151 р., долги банкамъ—30.000 р., долги разнымъ лицамъ—45.853 р.; въ активъ состоятъ: имущество—160.470 р., касса—1.224 р., матеріалы—48.869 р., долги за разными лицами—15.238 р., акцій членовъ правленія—7.500 р. и переходящія суммы на 1911 г.—3.681 р. Балансъ сводится въ суммѣ 236.984 руб. Директорами правленія въ отчетномъ году состояли П. Д. Спарн, Г. М. Бабаевъ и М. А. Афанасьевъ.

Кременчугъ.

Подъ вліяніемъ наступившихъ морозовъ Днѣпръ у береговъ покрылся толстымъ слоемъ льда, и нынѣшнюю навигацію можно считать законченною. Въ текущемъ году закрытіе навигаціи не застало врасплохъ лѣсопромышленниковъ, такъ какъ еще за нѣсколько дней до наступленія ледохода всѣ работы по выгрузкѣ гребенокъ, спущенныхъ къ мѣстнымъ лѣсопильнымъ заводамъ, были закончены, и на Днѣпрѣ въ предѣлахъ Кременчуга не осталось на зимовку ни одной гребенки. Количество же лѣсныхъ матеріаловъ, оставленныхъ лѣсопромышленниками на зимовку въ окрестныхъ рѣчныхъ затонахъ, превышаетъ 120 гребенокъ.

Наступленію холодовъ предшествовали сильные вѣтры, продолжавшіеся нѣсколько дней и причинившіе лѣсопромышленникамъ довольно значительные убытки. Достаточно сказать, что въ окрестныхъ затонахъ вѣтромъ разбито около 20 гребенокъ, при чемъ значительное число бревенъ, находившихся въ этихъ гребенкахъ, унесено водою внизъ по теченію; часть уплывшихъ бревенъ еще до сихъ поръ не найдена, несмотря на самые тщательные розыски. Стоимость пропавшихъ бревенъ составляетъ около 2.500 руб.

Значительныя опустошенія произведены вѣтромъ и на лѣсныхъ пристаняхъ, на которыхъ опрокинуто было нѣсколько ярусовъ пиленого лѣса. Кромѣ того на одномъ изъ лѣсопильныхъ заводахъ вѣтромъ снесена была часть крыши, а на другой лѣсопильнѣ, вслѣдствіе сильнаго напора вѣтра, рухнула боковая наружная стѣна. На обоихъ заводахъ пришлось временно прекратить работу.

Дѣятельность мѣстнаго лѣсного рынка за отсутствіемъ крупныхъ требованій со стороны районныхъ лѣсоторговцевъ и южно-русскихъ горнозаводскихъ предпріятій продолжаетъ быть слабою. Всего вывезено отсюда на прошлой недѣлѣ около 200 вагоновъ лѣса. Окрестные крестьяне также предъявляютъ весьма слабый спросъ на лѣсные матеріалы.

И. Я.

Нижній-Новгородъ.

Щепнымъ товаромъ здѣсь торгуютъ не бойко, цѣны въ настоящее время, вслѣдствіе отсутствія саннаго пути, держатся нѣсколько повышенныя. Кадки продаютъ: еловыя 3-ведерныя 70—60 к. за штуку, сосновыя 1 р.—90 к., 4 ведерныя еловыя 90—80 к., сосновыя 1 р. 10 к.—1 р., 6 ведерныя еловыя 1 р. 10 к.—

1 р., сосновыя 1 р. 40 к.—1 р. 30 к., 10 ведерныя еловыя 1 р. 70 к.—1 р. 60 к., сосновыя 2 р.—1 р. 90 к., дубовыя кадки около 2½ ведеръ 1 р. 25 к.—1 р. 10 к. за штуку; лопаты березовыя 35, 25 и 20 к., дѣтскія 6 и 10 к.; ведра 15 к., съ желѣзнымъ переясломъ 20 к.; корыты стиральныя небольшія 70 к., большія 1 р. 50 к., корыта рубильныя 15 и 30 к.; столы крашеные 4 четв. 90—80 к., 5 четв. 1 р. 10 к.—1 р., 6 четв. 1 р. 25 к.—1 р. 15 к., 7 четв. 1 р. 70 к.—1 р. 60 к.; табуретки 20 и 30 к., стулья 35 к., лотки 10 к.; доски пирожныя 20 к., стулики дѣтскія гнутые крашеные 10 к., крашеные съ ножками 15 к., шайки 15 и 20 к.; столы письменные съ точеными ножками и ящиками 7 четв. 3 р.—2 р. 75 к., 8 четв. 4 р.—3 р. 75 к.

Дрова на базарѣ возами (не болѣе ¼ саж.) не крупныя смѣсь (сосновыя, еловыя, березовыя) продаютъ по 1 р. 70 к. за возъ, березовыя не крупныя тоже около ¼ саж.—2 р., сосновыя среднія (менѣе ½ сажени)—3 р. за возъ.

На-дняхъ на нижегородской биржѣ состоялась слѣдующая сдѣлка. Куплено дровъ березовыхъ сырорастущихъ, зимней 1911—12 г. заготовки, съ погрузкою и укладкою въ баржу на Волгѣ между Васильсурскомъ и Козьмодемьянскомъ; кладка шестерика должна быть въ длину шесть сажень и въ вышину четырнадцать четвертей, по 42 р. за шестерикъ; количество купленныхъ дровъ опредѣляется отъ 150 до 200 шестериковъ.

Снѣга здѣсь нѣтъ, ѣзда на колесахъ; морозы стоятъ небольшіе 5—7° R., сегодня же 3°. Переправа у города черезъ рѣку поддерживается пароходами.

С. Ачковъ.

22/XI.

Цѣны на лѣсъ въ Астрахани.

Лѣсныхъ товаровъ для портовъ Каспія имѣется въ Астрахани порядочное количество, перевозочныхъ же средствъ недостаточно; въ виду этого фрахты повышены. За недостаткомъ парусныхъ шхунъ лѣсъ для Красноводска и Баку начали грузить въ паровыя шхуны, только что освободившіяся отъ наливного груза. Цѣны на пиленый лѣсъ удерживаются прежнія, именно: сосновыя доски двойникъ 54 к., тройникъ 81 к., четверикъ 1 р. 8 к., пятерикъ 1 р. 35 к. и шестерикъ 1 р. 74 к.; еловыя доски: двойникъ 50 к., тройникъ 75 к., шестерикъ 1 р. 65 к.,—все за одну доску. Подтоварины 13 арш. длины: 2 верш. толщ.—75 к., 2½ верш.—90 к., 3 верш.—1 р. 20 к., 3½ верш.—1 р. 40 к., 4 верш.—1 р. 90 к.; подтоварины 15 арш. длины: 2 верш.—90 к., 3 верш.—1 р. 40 к. и 4 верш.—2 р. 40 к. за штуку.

Вздорожаніе дровъ въ Кишиневѣ.

Въ послѣднее время усилился подвозъ дровъ въ г. Кишиневъ. Дрова свѣжей рубки продаются здѣсь по 14 к., прошлогодней—15 к. за пудъ. Дороговизну дровъ объясняютъ отчасти трудностью достать возчиковъ, такъ какъ крестьяне заняты вспашкою полей. При цѣнѣ дровъ въ ниспоренскомъ лѣсу по 8½ коп. пудъ, приходится платить за доставку ихъ въ Кишиневъ

по 5—6 к. съ пуда. Дрова въ ганчентскомъ лѣсу стоятъ 6—8 к., а доставка ихъ въ городъ обходится въ 7 к.

Лѣсопромышленники утверждаютъ, что въ 1912 году дрова будутъ стоить не меньше 15—16 к. пудъ, такъ какъ въ казенныхъ лѣсахъ пудъ дровъ обходится въ 10 к. Можно ожидать, что въ недалекомъ будущемъ дрова станутъ роскошью, доступной только богачамъ.

Изъ ветлужскаго края. Братьями Верховскими изъ Вязовской дачи на Копыловскую (на р. Ветлугѣ) пристань подряжены рабочіе тесать и возить подтоварникъ длиною 13 арш., толщ. 2 верш.—18 к., 2½ верш.—25 к., 3 верш.—25 к. при этомъ возка около 22 верстѣ.

А. П. Никольскимъ изъ собственной дачи на Трифакинскую (на р. Ветлугѣ) пристань подряжены рабочіе по слѣдующимъ цѣнамъ: подтоварникъ длиною 13 арш., толщ. 2 верш.—11 к., 2½ верш.—13 к., 3 верш.—17 к., 3½ верш.—19 к., 4 верш.—22 к.; скобка топорная; верева 13 арш. × 1½ верш.—6 к., шесть 13 арш.—3 к.; дрючокъ 6 арш. × 2 верш.—3 к., 7 арш. × 2 верш.—4 к. Разстояніе возки 6 верстѣ.

С. П. Бѣляевымъ изъ собственной дачи на Левихинскую (на р. Ветлугѣ) пристань (15 верстѣ) назначено за сухой товаръ: подтоварникъ 13 арш. × 2 верш.—12 к., 2½ верш.—15 к., 3 верш.—17 к., 3½ верш.—20 к., 4 верш.—24 к.; верева—8 к.; шесть—6 к.

Въ Владимірской дачѣ наследниковъ А. С. Зеленова идетъ заготовка въ лѣсу. Подтоварникъ 13 арш. 2—2½ верш. заготавливается по 4 к., 3—3½ верш.—5 к.; верева 13 арш.—3 к.; шесть—2 к.; скобка чистая; рабочіе должны также уложить не менѣе 20 ш. въ приваль.

Изъ Вязовской дачи О. А. Фокичевой на Левихинскую (на р. Ветлугѣ) пристань наняты возчики по слѣдующимъ цѣнамъ: подтоварникъ 13 арш. 2 верш.—12 к., 2½ верш.—15 к., 3 верш.—17 к., 3½ верш.—20 к., 4 верш.—35 к.; верева 1½ верш.—8 к.; шесть 13 арш.—6 к.; дрова березовыя—12 р. 50 к. за пятерикъ. Товаръ весь сухой.

Люндашъ.

Ввозъ русскаго лѣса въ Бельгію за 10 мѣсяцевъ.

Ввозъ въ Бельгію лѣсныхъ товаровъ изъ Россіи (съ Финляндіей) за 10 мѣсяцевъ текущаго года, сравнительно съ прошлогоднимъ, выражается въ слѣдующихъ цифрахъ: дуба и орѣха 85.070 куб. метровъ, вмѣсто 65.710; строительнаго другихъ породъ 618.400 куб. метровъ, вмѣсто 698.930; жердей 246.370 куб. метровъ, вмѣсто 239.210, а всего 902.950 куб. метровъ, вмѣсто 1.007.520, т. е. менѣе на 104.570 куб. метровъ.

Х р о н и к а.

Судебное дѣло между лѣсопромышленниками.

Красноярскіе лѣсопромышленники Е. и А. Жоголевы заключили весною 1908 года договоръ съ лѣсопромышленникомъ А. Журавлевымъ, обязавшимся сплавить изъ числа заготовленнаго имъ на р. Манѣ лѣса на пристань Жоголевыхъ, находящуюся на р. Енисей,

вблизи жел.-дор. моста, 10.067 бревенъ, при чемъ за каждое недоставленное бревно Журавлевъ долженъ былъ по договору уплатить три рубля неустойки.

Договора этого Журавлевъ не выполнялъ, доставивъ изъ указаннаго количества бревенъ 502 шт., на сумму 1.506 р. не на пристань Жоголевыхъ, а на лѣсопильню Либмана, получивъ при этомъ отъ служащаго Жоголевыхъ Малофеева квитанцію въ приемъ полного, согласно договора, количества бревенъ. Впоследствии на лѣсопильнѣ Либмана былъ произведенъ обыскъ, при чемъ было обнаружено много бревенъ съ клеймами „Ж“, „Е. Ж“ и „А. Ж.“ На другихъ же бревнахъ эти клейма были забиты клеймами самого Либмана. Тогда же свидѣтельскими показаніями было установлено, что Либманъ, завѣдомо для него, принялъ отъ Журавлева жоголевскій лѣсъ. Самъ Журавлевъ будто бы говорилъ свидѣтелямъ, что, продавая Либману чужой лѣсъ, онъ просилъ поскорѣе распилить его, чтобы скрыть слѣды этой поддѣлки отъ Жоголева. Съ другой стороны, Журавлевъ утверждалъ, что для Либмана онъ заготовилъ особо лѣсъ по долинь р. Лейбы и сплавилъ потомъ его. Возможно при этомъ, что нѣсколько бревенъ съ клеймами Жоголева случайно попали къ Либману. По его словамъ, часто во время сплава плоты разбиваются, и тогда бревна съ различными клеймами перепутываются. Въ такихъ случаяхъ сдаютъ уже лѣсъ по счету, и лѣсопромышленники вновь тогда клеймятъ его своими клеймами. Заявленіе Журавлева нашло себѣ подтвержденіе въ показаніяхъ нѣкоторыхъ свидѣтелей, хотя другіе свидѣтели показали, что Жоголеву и Либману былъ сплавленъ лѣсъ, заготовленный Журавлевымъ по р. Манѣ.

Не призналъ себя и Либманъ виновнымъ въ соучастіи въ преступленіи Журавлева. По его словамъ, онъ дѣйствительно покупалъ у послѣдняго лѣсъ, но дѣлалъ это открыто, по договору, который проведенъ имъ по всѣмъ его торговымъ книгамъ (на судѣ фигурировали и книги и договоръ).

30 ноября 1910 г. красноярскій окружный судъ, рассмотрѣвъ это дѣло, призналъ обоихъ подсудимыхъ виновными и приговорилъ къ тюремному заключенію на одинъ годъ cadaго.

На этотъ приговоръ обвиняемыми былъ принесенъ апелляціонный отзывъ въ иркутскую судебную палату, въ которомъ апелляторы, между прочимъ, доказывали, что Жоголевъ не имѣлъ права собственности на лѣсъ до момента окончательной приемки его отъ Журавлева и, слѣдовательно, до этого момента нельзя еще говорить о растратѣ, и что, во всякомъ случаѣ, этотъ вопросъ предварительно долженъ быть рассмотрѣнъ въ порядкѣ гражданскаго судопроизводства.

При рассмотрѣніи 17 сентября с. г. этого дѣла въ палатѣ были запрошены свидѣтели, показаніями которыхъ было установлено, что для Либмана Журавлевъ заготавливалъ лѣсъ по долинь р. Лейбы, что часто случается лѣсопромышленникамъ получать отъ сплавщиковъ лѣсъ съ чужими клеймами, и что у самого Жоголева однажды было обнаружено до 600 бревенъ съ клеймами Лукина.

Апелляціонный отзывъ обвиняемыхъ поддерживали присяжные повѣр. гг. Гр. Бор. Патушинскій, К. М. Несытовъ и товарищъ прокурора г. Бончъ-Бруевичъ, который, отказываясь отъ обвиненія, просилъ объ оправданіи. По сообщенію газ. „Сибирь“, резолюціей палаты Журавлевъ и Либманъ оправданы.

Подъ сыпучими песками.

Лѣсными пожарами, уничтожившими на Алтаѣ Локтевскій и Барнаульскій боръ, оголена громадная площадь въ 4—5.000 квадратныхъ верстѣ, представляющая изъ себя въ настоящее время кладбище съ повалившимся лѣсомъ. Пески, открытые вѣтрами, дующими съ SW, получили движеніе и засыпали въ довольно короткій срокъ капитальное сооруженіе, стоившее около 100.000 руб., Бель-Агачское шоссе, образуя дюны и барханы (подковообразныя дюны). Дюны двигаются на NO къ плодородной Ремовской степи, Змѣиногорску, къ южной кромкѣ Большого-Гатскаго и Сростинскаго боровъ и достигли предѣла Локтевской и Угловской волостей, засыпая крестьянскія пашни, пастбища и деревни, довершая зло, нанесенное засухой послѣднихъ трехъ лѣтъ. Засыпаются киргизскіе снѣжники Бель-агача, колодцы и даже озера. Проѣзжая черезъ Топельное, Аксакаль, пос. Мѣщанскій и проч. села, сплошь и рядомъ видишь цѣлыя горы песку, доходящія высотой до 5 метровъ, слышишь жалобы: „пескомъ занесло“, „хлѣбъ выдуло“ и проч. Приходится видѣть засѣянные весной участки, погребенные подъ пескомъ вмѣстѣ съ урожаемъ. Предъ глазами совершается эволюція перехода когда-то благословеннаго края въ песчаную пустыню, какъ результатъ лѣснаго хозяйничанья управленія Алтайскаго округа, превратившаго въ сравнительно короткій срокъ лѣсныя защиты въ полосы бѣдствія для живущаго тамъ населенія. Когда-то указывали на примѣръ небрежнаго отношенія челоуѣка къ лѣснымъ насажденіямъ около Сестрорѣцка, вырубившаго лѣсъ со стороны моря, благодаря чему былъ засыпанъ водяной резервуаръ, служившій двигательной силой самому заводу; теперь мы видимъ второй примѣръ, не менѣе характерный.

Пока еще не поздно, нужна борьба съ указаннымъ бѣдствіемъ, а борьба эта заключается единственно въ создаваніи преградъ для движущейся массы песка въ видѣ лѣсныхъ насажденій и въ закрѣпленіи самыхъ песковъ растительностью. Какъ полагаетъ „Сибирская Жизнь“, бѣдствіе это причиняется по винѣ управленія Алтайскаго округа, и большая доля расходовъ на борьбу должна бы быть отнесена на счетъ этого учрежденія, привлечь которое лежитъ всецѣло на обязанности властей.

О кондиціяхъ на поставку дровъ для войскъ. Кіевское окружное интендантское управленіе обратилось въ губернскіе распорядительные комитеты съ отношеніемъ, въ которомъ указываетъ, что отъ одного изъ губернскихъ распорядительныхъ комитетовъ поступило заявленіе о необходимости измѣненія кондиціи на поставку дровъ для войскъ установленіемъ мѣры казенной сажени дровъ не трехполѣнной, а четырехполѣнной или

кубической и просить сообщить слѣдующее: 1) были ли случаи недоразумѣнія между войсками и подрядчиками при поставкѣ и приѣмѣ дровъ трехполѣнной мѣры и на чемъ основаны эти недоразумѣнія, 2) какой нормальный окладъ необходимо установить при отпускѣ войскамъ кубическихъ или четырехполѣнныхъ сажений дровъ и 3) признается ли удобнымъ установленіе поставки и отпуска дровъ войскамъ мѣрою на вѣсъ и какой нормальный отпускъ необходимо установить въ этомъ случаѣ. А потому губернскій комитетъ просить городской и уѣздные распорядительные комитеты обсудить въ засѣданіяхъ эти вопросы и свои заключенія прислать въ губернскій распорядительный комитетъ.

Съѣздъ лѣсопромышленниковъ въ Казани. Казанскимъ округомъ путей сообщенія нынѣшнею зимою предполагается организовать въ г. Казани съѣздъ лѣсопромышленниковъ для выработки правилъ порядка сплава лѣса по р. Ветлугѣ. На съѣздъ будутъ приглашены также другія заинтересованныя въ ветлужскомъ сплавѣ учрежденія и лица—представители городовъ, судовладѣльцы и проч.

Пожаръ казенной лѣсопильни. По сообщенію изъ Челябинска, 18 октября отъ неосторожнаго обращенія съ огнемъ въ Каминскомъ бору сгорѣлъ казенный лѣсопильный заводъ, при чемъ убытокъ достигаетъ 10.000 р.

Распространеніе положенія о сбереженіи лѣсовъ на всю Пермскую губ. Совѣтъ министровъ, согласно представленію главнаго управленія землеустройства и земледѣлія, призналъ необходимымъ распространить положеніе о сбереженіи лѣсовъ въ полномъ объемѣ на Верхотурскій, Екатеринбургскій, Красноуфимскій, Кунгурскій, Пермскій, Соликамскій и Чердынскій уѣзды, Пермской губ.

О рабочихъ въ лѣсопромышленности. Управленіе государственныхъ имуществъ въ Приамурскомъ краѣ въ условіяхъ на продажу казеннаго лѣса съ торговъ поставило лѣсопромышленникамъ требованіе, чтобы всѣ работы по заготовкѣ лѣса производились обязательно русскими рабочими; при невыполненіи этого условія контракты будутъ нарушаться.

Письма въ редакцію.

I.

Милостивый государь,

господинъ редакторъ!

Въ №№ 44 и 45 издаваемого вами журнала „Лѣсопромышленный Вѣстникъ“ напечатана статья за подписью W., подъ заглавіемъ „Лѣсистость Виленской губерніи и причины лѣсоистребленія“, въ которой приводятся цифровыя данныя изъ практики казеннаго лѣсного хозяйства и лѣсоохранительнаго управленія.

Казенное лѣсное вѣдомство, конечно, не нуждается въ моей слабой защитѣ; но такъ какъ въ означенной статьѣ сдѣлано три ссылки на мою брошюру „Лѣсистость Виленской губерніи“, то я считаю своею обязанностью сдѣлать два краткихъ возраженія, для каковой цѣли и прошу васъ напечатать настоящее письмо въ ближайшемъ номерѣ издаваемого вами журнала.

Въ своей статьѣ г-нъ W. говоритъ, что за время

дѣйствія лѣсоохранительнаго закона, съ 1888 года по 1908 годъ „лѣсная площадь“ губерніи убавилась на 73,3 тысячъ десятинъ, при чемъ убыль эта по роду владѣнія распределяется такъ: частнаго владѣнія лѣсовъ убыло 45 тысячъ десятинъ или 6,4%, казеннаго владѣнія лѣсовъ убыло 28,3 тысячъ десятинъ или 10%. Для доказательства этой послѣдней цифры онъ сравниваетъ двѣ цифры казеннаго владѣнія: въ 1888 году—284 десятинъ (по книгѣ І. Н. Сурожа „Новѣйшія данныя по статистикѣ лѣсовъ Россіи“) и въ 1908 году—255,7 тысячъ десятинъ (по моей брошюрѣ „Лѣсность Виленской губерніи“). Но при всякой статистической работѣ сравненію подлежатъ цифры одного и того же наименованія и значенія; и потому представляется непонятнымъ, почему г-нъ W., располагающій годовыми отчетами лѣснаго департамента и дѣлающій на нихъ ссылки, для установленія цифры удобной лѣсной почвы въ 1888 году не пожелалъ обратиться къ современному лѣсному отчету лѣснаго департамента, изъ котораго І. Н. Сурожъ, конечно, и бралъ цифру для своей книги?

На стр. 2-й моей брошюры совершенно ясно сказано, что 255.673 десятины составляютъ *лѣсную площадь единственнаго владѣнія казны*; опредѣлена она по учету лѣсовъ и въ нѣсколько уменьшенной цифрѣ (255.239 десятинъ) вошла въ „Ежегодникъ Лѣснаго Департамента“ за 1909 годъ. Обращаясь къ изслѣдованію происхожденія другой принятой въ исчисленіе цифры 284 тысячи десятинъ, оказывается, что дѣйствительно въ отчетѣ лѣснаго департамента за 1886 годъ въ таблицѣ № 1 для Виленской губерніи показана цифра 284,3 тысячи десятинъ удобной лѣсной почвы, но не единственнаго владѣнія казны, а *состоящей въ вѣдѣніи казеннаго лѣснаго управленія*. Изъ сопоставленія цифръ таблицы № 1 съ другою, помѣщенною на первыхъ же страницахъ отчета, таблицею распределенія лѣсовъ по роду владѣнія можно усмотрѣть, что въ площадь 284,3 тысячи десятинъ входятъ дачи: а) единственнаго владѣнія казны; б) примеземанья къ селеніямъ бывш. государственныхъ крестьянъ; в) общія и вѣзжія неразмежеванныя съ частными лицами; г) состоящія подъ присмотромъ казны спорныя съ частными лицами; д) состоящія въ частномъ владѣніи ленныя и поіезуитскія; е) состоящія въ пользованіи другихъ вѣдомствъ; ж) майоратныя и т. д.

Очевидно, что эта смѣшанная площадь казеннаго и частнаго владѣнія не можетъ быть сравниваема съ приведенною въ моей брошюрѣ лѣсною площадью единственнаго владѣнія казны. Идя на встрѣчу желанія г-на W. выяснитъ, насколько казенная лѣсная площадь измѣнилась въ періодъ дѣйствія лѣсоохранительнаго закона, я могу указать на вѣдомость № 10 въ томъ же отчетѣ за 1886 годъ; въ этой вѣдомости *эксплуатируемая* лѣсная площадь Виленской губерніи показана въ 238 тысячъ десятинъ; эта самая цифра показана въ современномъ учетѣ лѣсовъ, въ графѣ удобной лѣсной почвы для дачъ 1 разряда. Другими словами, лѣсная почва единственнаго владѣнія казны за періодъ времени въ 23 года не только не уменьшилась на 10%, но даже *увеличилась на 7%*; это увеличеніе

произошло отъ лѣсовозобновленія на полянахъ, отъ болѣе точной съемки устроенныхъ дачъ и, наконецъ, отъ причисленія площади частей дачъ, перешедшихъ во владѣніе казны по судебнымъ рѣшеніямъ.

Затѣмъ г-нъ W. говоритъ, что „не такъ давно“ лѣсоохранительнымъ управленіемъ санкціонирована выборка деревьевъ отъ двухъ вершковъ и выше на пиф, на площади 500 дес. Такъ какъ въ статьѣ не указано ни время, ни названіе дачи, я поручилъ канцеляріи лѣсоохранительнаго комитета пересмотрѣть всѣ утвержденныя планы хозяйствъ на выборочную рубку за послѣдніе 10 лѣтъ. Изъ поданной мнѣ справки выяснилось, что за время 1902 г. по ноябрь 1911 г. утверждено 97 плановъ хозяйствъ на выборочную рубку, при чемъ размѣръ выбираемыхъ деревьевъ установленъ: въ 40 случаяхъ—отъ 9 до 14 верш., въ 25 случаяхъ—8 верш., въ 20 случаяхъ—7 верш., въ 3 случаяхъ—6 верш. и въ 3 случаяхъ—5 верш. Такимъ образомъ и это второе нареканіе на казенное лѣсное управленіе, вѣроятно, объясняется какимъ-либо недоразумѣніемъ.

Прошу васъ, милостивый государь, принять увѣреніе въ моемъ глубокомъ уваженіи.

Начальникъ виленско-ковенскаго управленія земледѣлія и государственныхъ имуществъ *Н. Селянинъ*.

Г. Вильна
22 ноября 1911 г.

II.

Милостивый государь,
господинъ редакторъ!

Нѣсколько не желая вступать въ полемику съ редакціей относительно ея мнѣній и взглядовъ, я тѣмъ не менѣе, исключительно для разъясненія по существу, считаю необходимымъ просить васъ напечатать слѣдующія нѣсколько словъ по поводу примѣчанія редакціи къ моей статьѣ „Русскія массовыя таблицы для сосны“ („Лѣсопр. Вѣст. № 46).

1) Редакція не обратила вниманія на то, что я отрицательно отношусь не вообще ко всякимъ типамъ насажденій, а къ модернизированому понятію о типахъ. Что я разумѣю подъ этимъ понятіемъ, а равно и вообще мое мнѣніе по этому предмету, я выясняю въ особой статьѣ „Судьба понятія „типъ насажденій“ въ русской лѣсной литературѣ“, которую т.-е. статью, вмѣстѣ съ этимъ посылаю для напечатанія въ „Лѣсопр. Вѣстникъ“.

2) Таблица, намѣчающая соотношеніе между діаметрами и высотами, является отнюдь не какимъ-то абстрактнымъ „схоластическимъ“ построеніемъ, и, увы, не продуктомъ моего свободнаго творчества, а результатомъ изученія этихъ отношеній по опытнымъ таблицамъ, по многимъ пробнымъ площадямъ, а отчасти и удѣльнымъ массовымъ таблицамъ. Если редакція потрудится выписать соответствующія высоты изъ опытныхъ таблицъ и дополнить ихъ данными изъ удѣльныхъ таблицъ, то она можетъ легко убѣдиться въ томъ, сколь ея сужденія по этому вопросу были неосторожны.

3) Убѣдительность моего предложенія, — учитывать

уменьшеніе объема въ зависимости отъ полноты процентомъ скидки въ объемѣ и особой таблицей сбѣга, субъективна, — каждый воленъ судить, какъ ому угодно, объективно же, мнѣ кажется, что при этомъ обязательно считаться съ тѣми фактами, на которыхъ основывается мое предложеніе и которые редакціей въ данномъ случаѣ не были учтены.

Примите увѣреніе въ совершенномъ почтеніи

20 ноября 1911 г.

М. Орловъ.

Справочный отдѣлъ.

Предстоящіе торги и поставки.

5 декабря въ козмодемьянскомъ уѣздн. полиц. управленіи (Казанск. губ.) торги на продажу казеннаго лѣса изъ Кумьинскаго лѣсничества на 65.406 р.

5 декабря въ московскомъ губерн. акцизн. управленіи, въ 12 ч., съ переторжкою черезъ 3 дня, торги на поставку угля: березоваго 55.000 пуд. и липоваго 3.000 пуд.

8 декабря въ хозяйств. комитетѣ александровскаго воен-

наго училища, въ 12 ч., торги на поставку дровъ для училища въ 1912 г. на 18.237 р.

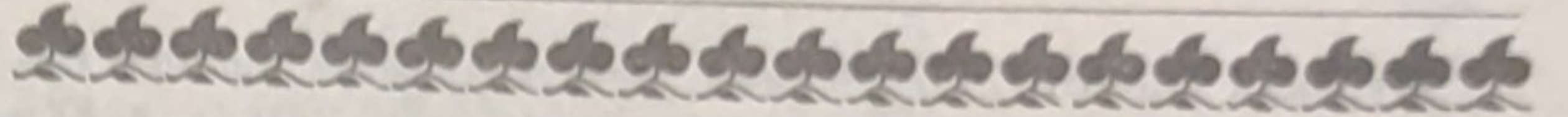
10 декабря въ Петрозаводскѣ торги на продажу съ крестьянскихъ надѣловъ 10.860 соснов. и елов. деревъ на 28.505 р.

10 декабря въ уѣздн. съѣздѣ въ г. Повѣницѣ (Олонекской губ.) торги на продажу съ крестьянскихъ надѣловъ 35.800 сосн. и елов. деревъ на 72.990 р.

10 декабря въ уѣздн. съѣздѣ въ г. Повѣницѣ (Олонекск. губ.) торги на продажу съ крестьянскихъ надѣловъ 67.156 соснов. и елов. деревъ на 134.725 р.

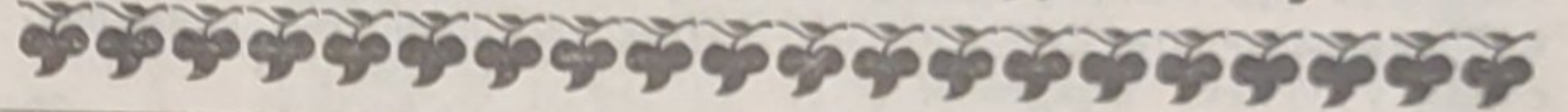
14 декабря во 2-мъ окружн. акцизномъ управленіи въ г. Нижнемъ-Ломовѣ, въ 12 ч., съ переторжкою черезъ 3 дня, торги на поставку 300 куб. саж. дровъ.

Редакторъ-издатель Н. С. Нестеровъ.



ЛѢСНИКЪ,

23-хъ лѣтъ, съ низшимъ образованіемъ въ Австріи, съ 5-тилѣтною практикой ищетъ мѣсто въ Россіи. Адресъ: Конскъ, Радомской губ., Лѣсное Управленіе, Журавскому.



СМОЛЕНСКО-ВИТЕВСКИМЪ

Управленіемъ Земледѣлія и Государственныхъ Имуществъ

назначены въ 1911 году торги на продажу лѣса:

28 декабря 1911 г. въ Полоцкомъ Уѣздномъ Полицейскомъ Управленіи, Витебской губерніи, изъ дачъ Обольскаго лѣсничества на сумму 34.062 руб. и 30 декабря въ Витебскомъ Уѣздномъ Полицейскомъ Управленіи изъ дачъ Суражскаго лѣсничества на сумму 93.344 руб.

Торги будутъ производиться устно и запечатанными объявленіями. Подробныя условія продажи и оцѣночныя вѣдомости можно видѣть въ Управленіи Земледѣлія и Государственныхъ Имуществъ и тамъ же можно получить подробныя объявленія съ обозначеніемъ въ отдѣльности каждой торговой единицы и оцѣнки ея. Для осмотра продаваемаго лѣса слѣдуетъ обращаться на мѣстѣ къ лѣсной стражѣ.

ДВА ЛѢСНЫХЪ ИМѢНІЯ

прод. въ Костром. губ. въ 12 и 3 тыс. десятинъ, 15 верстъ отъ г. Кологрива. Хорошіи сплавъ до Волги. Насажденія (около 1½ милліона строевыхъ бревенъ) преимущественно еловыя; большіе запасы мелкаго строевого и дровяного лѣса. Продаются также означенные лѣсъ и дрова попенно. Подробности у А. С. Базанова, Вожегорова, Костромской губ. 2—1

ТОРГИ НА ПРОДАЖУ ЛѢСА.

9-го декабря с. г. въ г. ВЯЗЬМѢ въ 12 ч. дня назначены торги на 42 дѣлянки лѣса (25,65 дес.) изъ дачи ЗАБОРЬЕ Крестьянскаго Банка, Леонтьевской волости, Вяземскаго уѣзда, въ 6 верстахъ отъ ст. Мещерская, Моск.-Бр. ж. д. при Вяземскомъ Полицейскомъ Правленіи.

Оцѣнка 8.567 рублей.

Справки въ Смоленскомъ Отдѣленіи Крестьянскаго Банка.

2—2

Открыта подписка на 1912 г.

на ежемѣсячный научно-популярный и педагогическій журналъ

Естествознаніе и Географія.

(Годъ XVII-ый.)

Выходитъ ежемѣсячно, за исключеніемъ двухъ лѣтнихъ мѣсяцевъ (іюня—іюля), книжками въ 5—6 печатныхъ листовъ.

Журналъ ОДОБРЕНЪ Ученымъ Комитетомъ Министерства Народнаго Просвѣщенія для фундаментальныхъ библиотекъ всѣхъ среднихъ учебныхъ заведеній и для учительскихъ библиотекъ учительскихъ институтовъ и семинарій и городскихъ училищъ; Ученымъ Комитетомъ Министерства Земледѣлія и Государственныхъ Имуществъ ОДОБРЕНЪ за всѣ годы существованія и допущенъ на будущее время въ библиотеки подвѣдомственныхъ Министерству учебныхъ заведеній; Учебнымъ Комитетомъ Министерства Торговли и Промышленности РЕКОМЕНДОВАНЪ въ библиотеки коммерческихъ учебныхъ заведеній.

Журналъ ставитъ себѣ задачей удовлетворять научному интересу читателей въ области естествознанія и географіи, а также способствовать правильной постановкѣ и разработкѣ вопросовъ по преподаванію естествознанія и географіи. Въ журналѣ имѣются отдѣлы: 1) научно-популярныя статьи по всѣмъ отраслямъ естествознанія и географіи, статьи по вопросамъ преподаванія естествознанія теоретическаго и прикладнаго (садоводство, пчеловодство и т. под.) в географіи; 2) аквариумъ и террариумъ; 3) библиографія (обзоръ русской и иностранной литературы по естествознанію и географіи); 4) хроника; 5) смѣсь; 6) вопросы и отвѣты по предметамъ программы.

Въ журналѣ были помѣщены статьи: И. Я. Акифѣева, А. П. Артари, проф. П. И. Бахметьева, В. Н. Бодырева, Л. И. Бородавскаго, проф. А. О. Брандта, В. В. Богданова, П. Вольвогорскаго, Н. Н. Вакуловскаго, проф. С. П. Глазенапа, М. И. Голеникина, проф. А. С. Догеля, М. И. Демкова, Л. Н. Елагина, Е. В. Жадовскаго, Б. М. Житкова, В. Р. Заленскаго, проф. Н. Ю. Зографъ, Н. О. Золотницкаго, А. П. Иванова, проф. Н. О. Кашенико, Н. М. Квиновича, проф. Н. И. Кузнецова, проф. И. А. Каблукова, проф. Н. М. Кулагина, проф. А. Кожевникова, М. А. Кожевниковой, проф. А. Н. Краснова, А. Ф. Ляйстера, М. Э. Мендельсона, С. П. Меча, проф. Н. В. Насонова, Г. А. Надсона, проф. А. М. Никольскаго, К. Д. Носилова, проф. А. П. Павлова, А. Н. Рождественскаго, проф. В. В. Саложникова, К. А. Сатунина, К. К. Севтъ-Илера, М. М. Сіязова, В. И. Талиева, проф. К. А. Тимирязева, проф. А. А. Тихомирова, П. Р. Фрейберга, проф. Н. А. Холодовскаго, проф. В. М. Шимкевича, П. Ю. Шмидта, проф. Я. П. Щелкановцева, проф. А. Эйхенвальда, Э. В. Эриксона и нѣкоторыхъ друг.

Подписная цѣна: на годъ съ доставкою и пересылкою 4 руб.; 50 коп., на полгода съ пересылкою и доставкою 2 руб. 50 коп.; за границу 7 руб. За ту же цѣну можно получать журналъ за 1903—1910 гг.; за остальные годы (1896—1902) по 4 руб. за каждый годъ съ перес. Выписывающіе всю серію за первыя 10 лѣтъ платятъ 35 руб. съ перес. Книжки журнала въ отдѣльной продажѣ стоятъ 75 коп. каждая.

Книжные магазины, доставляющіе подписку, могутъ удерживать за комиссію и пересылку денегъ только 20 к. съ каждаго годового полнаго экземпляра.

Подписка въ разсрочку отъ книжныхъ магазиновъ не принимается.

При непосредственномъ обращеніи въ контору допускается разсрочка: при подпискѣ 2 руб. 50 коп. и къ 1 іюня 2 руб.

Другихъ условій разсрочки не допускается.

Контора редакціи: Москва, Дояская ул., д. Даниловой, кв. № 3

Редакторъ-издатель М. П. Варавва.

ОТКРЫТА ПОДПИСКА на 1912 ГОДЪ на

XVII г. ЗЕМЛЕДѢЛЕЦЪ XVII г.

Ежемѣсячный иллюстрированный сельскохозяйственный журналъ, имѣющій цѣлью распространеніе сельскохозяйственныхъ знаний и разумнаго отношенія къ природѣ въ крестьянской средѣ и мелкомъ хозяйствѣ.

Редакторъ Ав. А. Калантаръ.

Начало года съ 1-го ноября 1911 г. Въ теченіе 1912 года Земледѣлецъ дастъ:

- 1) 12 Книжекъ журнала, посвященныхъ всѣмъ вопросамъ сельскаго хозяйства и домоводства.
- 2) 12 Отдѣльныхъ книгъ, составленныхъ специалистами. 1) Какъ и чѣмъ мы обрабатываемъ почву. 2) Навозъ и другія растительныя удобренія. 3) Виды пара. 4) Значеніе плодосѣна и сѣвооборотъ. 5) Разведеніе кормовыхъ корнеплодовъ. 6) Улучшеніе болотныхъ сѣнокосовъ. 7) Выборъ рабочей лошади и уходъ за ней. 8) Уходъ за садомъ. 9) Вредители полей. 10) Наружныя и внутреннія болѣзни животныхъ. 11) Разведеніе ржи. 12) Обработка почвы въ засушливомъ климатѣ.
- 3) Карманный календарь на 1911 годъ.

ПОДПИСНАЯ ЦѢНА съ доставкою и пересылкою 2 р. за годъ. 1 р. за 1/2 года. За границу 2 р. 50 к. Разсрочка допускается: 1 р. при подпискѣ и 1 р. къ 15 апрѣля. За наложенный платежъ 25 коп.

Учеными комитетами: 1) б. Министерства Земледѣлія и Гос Имущ. „Земледѣлецъ“ допущенъ въ подвѣдомственные Министерству с.-хоз. уч. завед., 2) Народнаго просвѣщенія—допущенъ къ выпискѣ въ учительскія библиотеки низшихъ учебн. завед. и въ безпл. народн. читальни библиотеки; 3) Свят. Синода—допущенъ для чтенія въ церковно-приходскихъ школахъ; 4) Главн. Штабомъ и морскимъ штабомъ рекомендованъ для чтенія въ войскахъ. 5) Попечительствами о Народной Трезвости принять для выписки въ чайныя. На сельскохозяйственныхъ выставкахъ удостоенъ высшихъ наградъ.

„Земледѣлецъ“ за предшествующіе годы высылается по 1 р. 25 к. годъ (безъ приложеній) съ пересылкою, за исключ. 1899 г. который распроданъ. Контора „Земледѣльца“ беретъ на себя исполненіе порученій по выпискѣ всякихъ книгъ.

Подписку адресовать: въ контору журнала „Земледѣлецъ“, С.-Петербургъ, Мойка, 64. 3—2

Открыта подписка на техническій ежемѣс. журналъ 1912 г.

ВѢСТНИКЪ О-ва ТЕХНОЛОГОВЪ,

издаваемый Обществомъ Технологовъ въ Спб. Годъ изданія XIX.

„Вѣстникъ О-ва Технологовъ“ будетъ издаваться въ 1912-омъ году по прежней программѣ подъ руководствомъ редакціоннаго комитета, состоящаго изъ профессоровъ-специалистовъ по различнымъ отраслямъ технологіи подъ общей редак. проф. П. В. Котурницкаго.

Редакціонный комитетъ: В. П. Аршауловъ, Н. А. Быковъ, А. А. Вороновъ, С. А. Ганешинъ, А. Д. Гатцукъ, М. В. Гололобовъ, Г. Ф. Дешъ, М. А. Дешевой, М. Г. Евангуловъ, А. С. Ломшаковъ, А. Э. Рерихъ, А. А. Русановъ, Н. А. Рѣзцовъ, Н. Н. Саввинъ, А. М. Самусь, П. С. Селезневъ, А. М. Соколовъ, А. И. Степановъ, А. М. Тихомировъ, В. В. Фармаковский, И. М. Холмогоровъ.

„Вѣстникъ О-ва Технологовъ“, помѣщая цѣлый рядъ оригинальныхъ и переводныхъ статей по всѣмъ отраслямъ механическаго и химическаго производствъ, электротехники и желѣзнодорожнаго дѣла, даетъ въ нихъ, помимо теоретическаго освѣщенія вопросовъ, волнующихъ инженера-ученаго, также и массу практическихъ свѣдѣній, необходимыхъ для каждаго инженера-практика. Въ каждомъ номерѣ даются обзоры всей текущей журнальной технической литературы, какъ русской, такъ и иностранной, а также отзывы о выдающихся новыхъ техническихъ книгахъ, какъ русскихъ, такъ и иностранныхъ.

Подписная цѣна на журналъ: съ доставкою и пересылкою, въ годъ 7 руб., для студентовъ (допускается разсрочка по третямъ года—1 руб.) 3 руб., для членовъ Кружка Технологовъ“ Московскаго района, не состоящихъ членами Об-ва, 4 руб. Всѣмъ членамъ „Общества Технологовъ“ журналъ высылается безплатно. Отдѣльный номеръ 75 коп.

Журналъ выходитъ ежемѣсячно тетрадами большого формата въ размѣрѣ 4—6 листовъ. Подписка принимается въ конторѣ журнала: С.-Петербургъ, Николаевская улица, № 29. 2—2

Адресъ для телеграммъ: КРУЛЛЬ, РЕВЕЛЬ.

Заводъ основанъ въ 1865 г.

Акціонерное Общество машиностроительнаго завода

ФРАНЦЪ КРУЛЛЬ въ Ревелѣ.

СПЕЦІАЛЬНОСТИ ЗАВОДА:

ЛѢСОПИЛЬНЫЯ РАМЫ.

1. Постоянная съ нижнимъ приводомъ.
2. Одноэтажная (переносная) съ боковымъ приводомъ.
3. Переносная на деревянныхъ станинахъ.

Комплектное оборудованіе лѣсопильныхъ заводовъ.
Паровые котлы. Паровыя машины.
Трансмиссии и приводы.

Разныя машины

для
обработки дерева.

Ленточныя пилы.

Строгальныя станки.

Фрезерныя и пр.
станки.

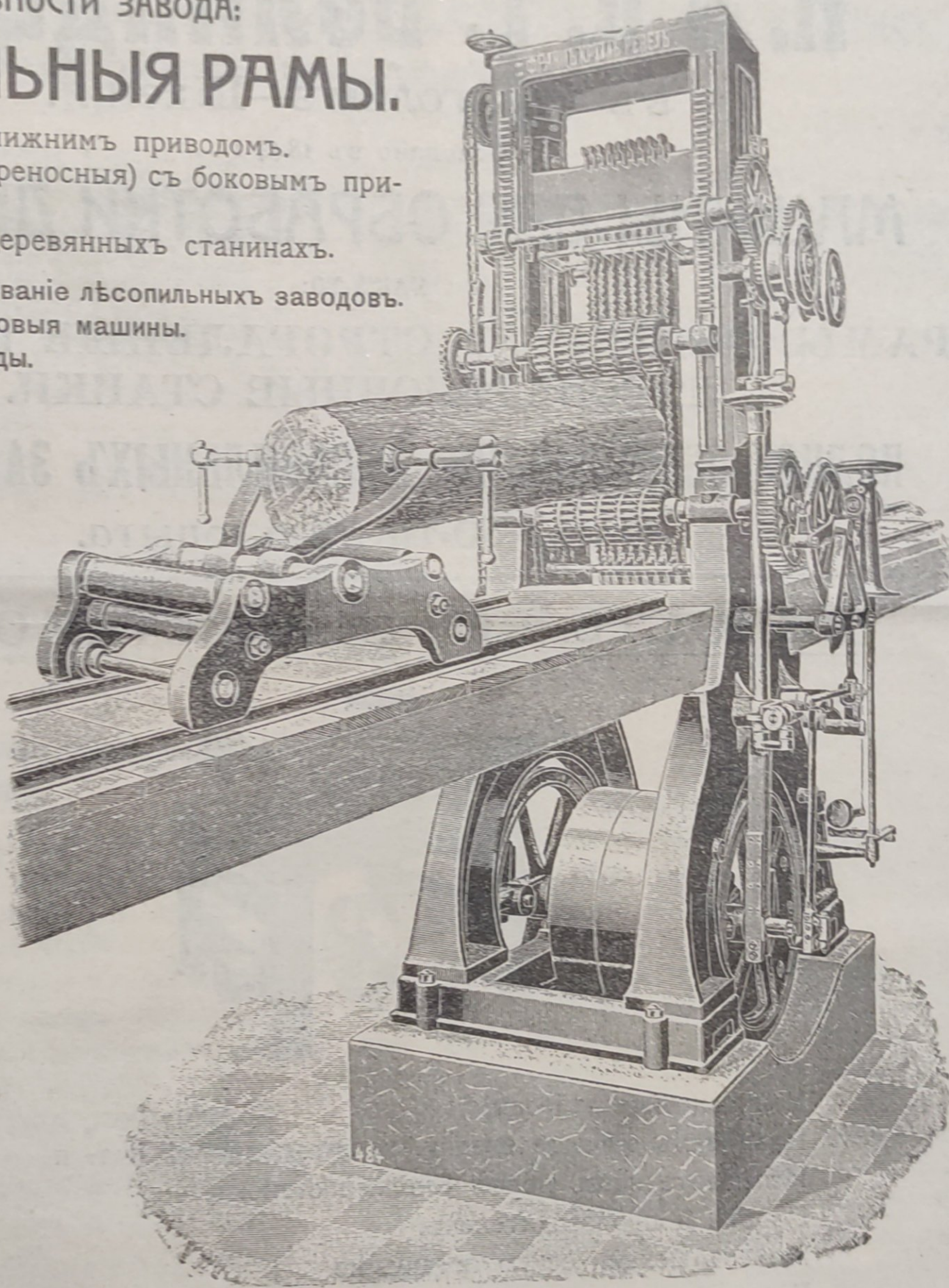
Машины для
изготовленія дре-
весной шерсти.

Упаковочныя прессы
для древесной
шерсти.

Гонтовыя машины
для пиленнаго и
строганнаго гонта.

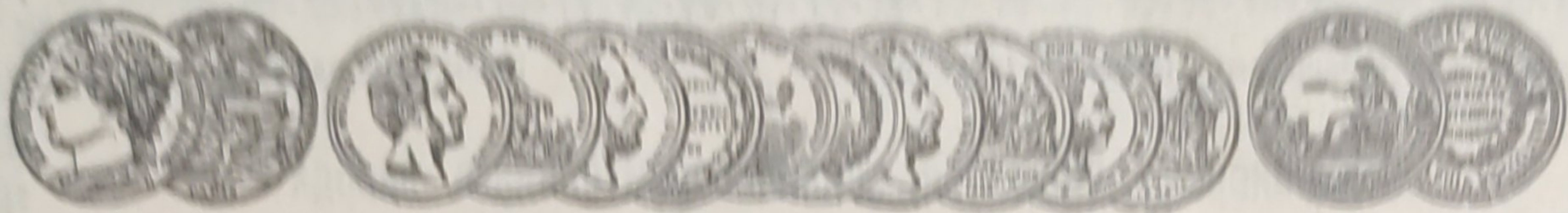
Машины для
изготовленія штука-
турной драни.

Спеціальныя
машины для
РѢЗКИ ШПАЛЪ
и пр., и пр.



АКЦИОНЕРНОЕ ОБЩЕСТВО МАШИНОСТРОИТЕЛЬНОГО ЗАВОДА

„ФРАНЦЪ КРУЛЛЬ“ въ Ревелѣ.



АКЦ. ОБЩ. МАШИНОСТРОИТЕЛЬНЫХЪ ЗАВОДОВЪ

И. И К. Г. БОЛИНДЕРЪ

въ Стокгольмъ—Швеція.

Основано въ 1844 г.

МАШИНЫ ДЛЯ ОБРАБОТКИ ДЕРЕВА,

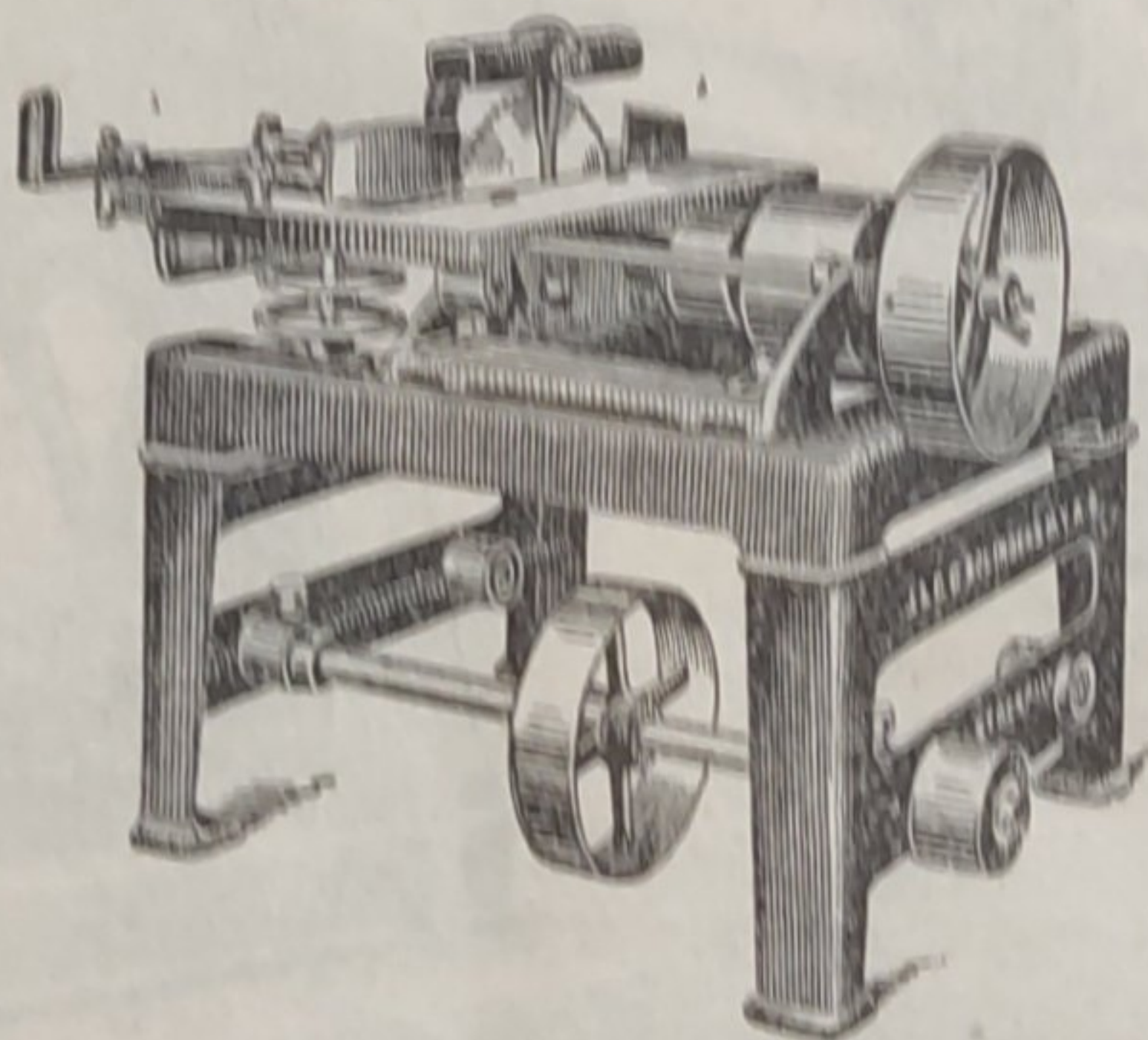
КАКЪ-ТО:

РАМЫ, ОБРЪЗНЫЕ, СТРОГАЛЬНЫЕ и ДРУГІЕ
ЛЕСООБДЪЛЮЧНЫЕ СТАНКИ.

ПОЛНОЕ ОБОРУДОВАНИЕ ЛЕСОПИЛЬНЫХЪ ЗАВОДОВЪ.

Болѣе 50-ти лѣтъ опыта.

НОВОСТЬ. РЕЕЧНЫЙ СТАНОКЪ.



Утилизируйте отбросы!

Изъ реекъ дѣлайте клепки, карнизы, дранки и т. п.

Испытайте нашъ новый реечный станокъ.

Простъ и производителенъ.

Имѣетъ механическую подачу, но

Безъ роликовъ, рычаговъ и т. п., вслѣдствіе чего

Столъ совершенно открытъ и свободенъ.

Контора „БОЛИНДЕРЪ“, Невскій пр., № 21, С.-Петербургъ.

Телефонъ № 127-62.

