

ЛѢСОПРОМЫШЛЕННЫЙ ВѢСТНИКЪ.

ЖУРНАЛЪ ЛѢСНОГО ХОЗЯЙСТВА, ЛѢСНОЙ ПРОМЫШЛЕННОСТИ И ТОРГОВЛИ ЛѢСОМЪ.
ВЫХОДИТЪ ЕЖЕНЕДѢЛЬНО.

ПОДПИСНАЯ ЦѢНА съ доставкой и пересылкой: на годъ—шесть рублей и на полгода—четыре рубля; отдѣльные номера по 25 коп.

ЗА НАПЕЧАТАНИЕ ОБЪЯВЛЕНІЙ на послѣднихъ страницахъ взимается за одинъ разъ: за цѣлую страницу—30 руб., за $\frac{1}{2}$ страницы—20 руб., за $\frac{1}{4}$ страницы—12 руб., за $\frac{1}{8}$ страницы—8 руб. и за строку пегита въ 25 буквъ—20 к. При повтореніи дѣлается скидка по особому тарифу Редакціи. За пересылку отдѣльныхъ объявленій, вѣсомъ до 1 лота, взимается по 70 коп. и по 35 коп. за каждый добавочный лоть, съ каждой сотни экземпляровъ. За перемѣну адреса уплачивается 60 к.

ПОДПИСКА ПРИНИМАЕТСЯ въ конторѣ Редакціи и въ извѣстныхъ книжныхъ магазинахъ. Объявленія принимаются въ конторѣ Редакціи и конторахъ объявленій Петербурга и Москвы.

АДРЕСЪ РЕДАКЦИИ И КОНТОРЫ: Москва, Петровско-Разумовское.

Статьи, присылаемыя для напечатанія, могутъ въ случаѣ надобности подвергаться сокращеніямъ и измѣненіямъ. Статьи, присылаемыя безъ обозначенія условій гонорара, считаются бесплатными. Статьи, признанныя Редакціей неудобными для напечатанія, сохраняются 3 мѣсяца и возвращаются авторамъ за ихъ счетъ. О присылаемыхъ въ Редакцію новыхъ книгахъ даются въ журналѣ отзывы или помѣщаются объявленія.

Редакція открыта ежедневно, кромѣ праздничныхъ дней, отъ 11 до 4 часовъ дня. Для личныхъ объясненій редакторъ принимаетъ по субботамъ отъ 6 до 7 час. вечера и по воскресеньямъ отъ 1 до 2-хъ часовъ дня.

№ 2.

16-го ЯНВАРЯ.

1914 г.

СОДЕРЖАНІЕ.

Буреваль 17-го апрѣля въ Старо-Тимошкинской лѣсной дачѣ удѣльнаго вѣдомства. (Окончаніе). Д. М.—Костромская городская дума и лѣсоохраненіе. Е. Ф. Дюбюкъ.—Тоже по поводу „Лѣсного Журнала“. Э. Ф. Дамберга.—Лѣсоторговый отдѣлъ. Виѣшняя лѣсная торговля Великобританіи въ 1913 г.—Виѣшняя лѣсная торговля Германіи за 11 мѣсяцевъ 1913 г.—Желѣзнодорожныя притѣсненія и дровяной голодъ въ Симбирскѣ.—Съ Западной Двины. И. Ц.—Саратовъ. Я.—Сплавъ лѣса въ Астрахань въ 1913 г.—Переходъ русскихъ предпріятій въ руки иностранцевъ на Дальнемъ Востокѣ.—Вывозъ лѣса изъ Владивостока.—Хроника. Способъ изслѣдованія для пропитки дерева.—Ростъ народонаселенія въ Германіи въ 1912 г.—Поиски жень-шеня и лѣсоповрежденія.—Лѣсной совѣтъ въ Омскѣ.—Посѣвъ желудей до срубки лѣсоосѣки. О. О. Гриневича.—Новая лѣсопилка въ Макарьевскомъ уѣздѣ. Люндашъ.—Отъ начальника Нижегородскаго управленія земледѣлія и государственныхъ имуществъ.—Новыя книги.—Справочный отдѣлъ. Предстоящіе торги и поставки.—Объявленія.

Буреваль 17-го апрѣля въ Старо-Тимошкинской лѣсной дачѣ удѣльнаго вѣдомства.

(Окончаніе.)

Большаго сходства и ожидать было нельзя, особенно если сравнить 78 и 59, 70 и 71 кварталы. Описанное обстоятельство въ связи съ одноѣрностью упавшихъ деревьевъ еще разъ подтверждаетъ, что сила вѣтра повсюду была болѣе или менѣе одинакова.

Изъ вышеизложеннаго дѣлаемъ выводы: 1) сваленъ преимущественно лѣсъ среднихъ размѣровъ (6—11 верш., съ среднимъ діаметр. $8\frac{1}{2}$ верш.), 2) произошло это потому, что указанныя деревья преобладаютъ въ старыхъ насажденіяхъ, главнымъ образомъ пострадавшихъ отъ бури.

Остается еще коснуться размѣровъ буревала. Раньше уже говорилось, что всего въ Старо-Тимошкинской дачѣ вывалило 20.349 деревьевъ съ запасомъ въ 914817,5 куб. фут. (3659,27 такс. саж. по 250 к. ф.). Вся масса сваленнаго лѣса распределена въ 132 кварталахъ на площади 8.321 дес. Слѣдовательно, въ среднемъ можно считать, что въ кварталѣ упало 154 дер., а на десятиинѣ около $2\frac{1}{2}$ дер. или, переводя на массу, 110 куб. футовъ. Къ этому надо добавить, что цифра 110 является немного преувеличенною, такъ какъ на 8.321 десят.

распределены и тѣ деревья, которыя свалились среди листовнаго лѣса. Указанное преувеличеніе, однако, настолько мало, что на конечный результатъ вліяетъ незначительно. По запасамъ продаваемыхъ дѣлянокъ можно считать на десятиинѣ 15.650 куб. фут. (среднее изъ 200 дер.) въ 125-лѣтнемъ среднемъ возрастѣ, что на одинъ годъ даетъ прироста около 125 куб. фут. Однако, 125 куб. фут. нельзя считать за средній приростъ дачи, такъ какъ въ рубку поступали въ большинствѣ случаевъ старыя насажденія, нерѣдко въ видѣ кулись; они значительно изрѣжены или выборкою сухостоя, или же вѣтровалами. Пробными площадями послѣдняго лѣсоустройства установленъ въ 120-лѣтнемъ возрастѣ (возрастъ оборота рубки) приростъ въ 179 куб. фут.; это, въ свою очередь, приростъ болѣе полныхъ насажденій. Въ виду изложеннаго, для нашихъ цѣлей возьмемъ среднее изъ 125 и 179, т.-е. 152 куб. фут. Сравнивая теперь сваленную массу съ выведеннымъ годичнымъ приростомъ (152 куб. фут.), мы видимъ, что буреваль составляетъ отъ него 72%, т.-е. въ бурю 17-го апрѣля свалилось около $\frac{3}{4}$ прироста за годъ. Приведенные расчеты не являются, конечно, точными, но они имѣютъ цѣлью дать, хотя бы приблизительно, представленіе о размѣрахъ буревала.

Прослѣдимъ теперь дальнѣйшую судьбу поваленныхъ деревьевъ.

Вскорѣ же послѣ бури весь лѣсъ былъ осмотрѣнъ, оцѣненъ и проданъ частью на торгахъ, которые состоялись 18 и 30 мая, а частью по соглашенію. Покупатели немедленно начали его разрабатывать: одни рѣзали на бревна и ошкуривали, а другіе—тутъ же пилили на доски ручными пилами. Вывозка матеріаловъ была не обязательна, такъ что главная масса ихъ осталась въ лѣсу. Рабочихъ сразу потребовалось столько, что чувствовалась большая нехватка, особенно пильщиковъ. За ошкурку платили: или по 1 коп. съ вершка 9 арш. бревна, или же 20 коп. съ дерева на кругъ. Въ число этой платы входила и разрѣзка дерева на отрубки. Пильщики получали по 2 коп. съ аршина пропила за половой тесъ и по 1 коп. за кровельный, — по мѣстнымъ цѣнамъ, плата очень высокая, но и то не находилось охотниковъ работать. Одинъ покупатель, не желая оставлять лучшія комлевья бревна въ дачѣ, изъ опасенія, что они просинѣютъ, вывезъ ихъ на складъ, гдѣ и сложилъ въ бунты. Въ іюлѣ мѣсяцѣ работы все прекратились, такъ какъ началась полевая страда и рабочихъ нельзя было найти ни за какую цѣну. Такимъ образомъ, среди лѣта картина буревальнаго лѣса была въ слѣдующемъ видѣ: одна часть деревьевъ разрѣзана на бревна и ошкурена, а другая осталась въ нетронutomъ видѣ. Затѣмъ, ошкуренный матеріалъ частью подвергся дальнѣйшей разработкѣ—распилкѣ на доски, частью былъ вывезенъ на складъ и, наконецъ, значительная часть осталась лежать въ лѣсу.

Осенью, въ срединѣ сентября, осматривая, какъ разработанный, такъ и не ошкуренный лѣсъ, пришлось наблюдать интереснѣйшія явленія. Прежде всего надо отмѣтить, что лѣто текущаго года было весьма влажное по сравненію съ предыдущими годами. Такъ, по даннымъ метеорологической станціи при симбирскомъ исправительномъ пріютѣ:

	Средняя температура градусовъ по С.		Осадки миллиметровъ.	
	1908 г.	1913 г.	1909 г.	1913 г.
Январь . . .	15,1	—	21,2	36,8
Февраль . . .	12,8	—	20,8	18,7
Мартъ . . .	10,7	—	14,4	15,2
Апрѣль . . .	2,3	6,8	6,8	14,9
Май . . .	9,2	9,3	36,1	34,0
Іюнь . . .	18,1	16,0	25,5	42,7
Іюль . . .	18,8	19,9	22,7	163,8
Августъ . . .	16,5	21,1	21,2	5,1

т.-е. осадковъ до 1-го сентября (по новому стилю) выпало столько (331,2 мм.), сколько иногда не выпадаетъ за цѣлый годъ. Эта на диво рѣдкая въ смыслѣ влажности погода для буревала имѣла громадное значеніе. Тотъ лѣсъ, который былъ не разработанъ и сохранилъ связь съ землей, остался весь живой: хвоя зеленая, а кора начала подсыхать на комлевой части сверху, примѣрно на разстояніи 9 арш. по комлю, т.-е. противъ оторванныхъ корней. Осматривая такія деревья,

разработанныя уже осенью, наблюдаемъ синеву только у комлевого бревна, снизу, отъ земли на протяженіи приблизительно 1-го арш.; вся же остальная часть ствола свѣжая и здоровая. Совершенно другое явленіе случилось съ лѣсомъ весенней разработки: ошкуренныя бревна, какъ лежащія въ лѣсу, такъ и вывезенныя на складъ, сильно посинѣли въ своей оболони, что значительно понижаетъ ихъ цѣнность. Заботливый лѣсопромышленникъ, постаравшійся вывезти лучшіе комельки изъ лѣса, въ настоящее время ихъ распиливаетъ на половыя доски, и весь товаръ при этомъ выходитъ съ просинѣлою оболонью. Очень удачно поступили тѣ, которые тотчасъ же стали пилить, складывая въ бунты полученные доски. За лѣто послѣднія просохли, но имѣютъ видъ досокъ, напиленныхъ изъ бревенъ зимней рубки; оболонь и у нихъ покрылась синевой, которая однако носить поверхностный характеръ и легко удаляется при струганіи. Однимъ словомъ, товаръ, полученный отъ немедленной распиловки, ничѣмъ не отличается отъ зимняго.

Коснусь еще короѣднаго вопроса, такъ какъ его очень боялись весною.

При осмотрѣ 15—17 сентября сваленныхъ деревьевъ, наблюдаемъ весьма малое количество короѣдовъ. Изъ нихъ попадались только два вида: *Ips. proximus* и *Ips. sexdentatus*. Первый изрѣдка гнѣздится на вершинахъ (2—3 верш. толщиной), оставшихся на мѣстѣ разработки, и главнымъ образомъ тѣхъ, которые лежатъ на освѣщенныхъ открытыхъ мѣстахъ. Второй поселился на засохшихъ толстыхъ деревьяхъ, въ комлевой корѣ, въ части, обращенной къверху. Тонкая кора этихъ деревьевъ опять занята *Ips. proximus*. Короѣды въ большомъ числѣ сидятъ подъ корою и многіе изъ нихъ или только что вывелись изъ куколокъ, или находятся еще въ видѣ послѣднихъ.

Подсохшая кора комлевой части деревьевъ съ живой хвоей привлекла усачей, небольшое количество личинокъ которыхъ и можно здѣсь встрѣтить.

Итакъ, благодаря особенностямъ погоды прошлаго лѣта, короѣды въ Старо-Тимошкинской дачѣ не получили распространенія, что могло бы быть при другихъ, менѣе благоприятныхъ условіяхъ.

Въ заключеніе, хочется отмѣтить, что буреваль прошлой весны заслуживаетъ самаго серьезнаго вниманія, такъ какъ даетъ обширный матеріалъ для различныхъ наблюденій.

Д. М.

Костромская городская дума и лѣсоохраненіе.

За послѣдніе годы въ Костромской губ. происходитъ усиленная сводка лѣса. Едва ли нужно указывать причины этого явленія,—онѣ общеизвѣстны; мы не ошибемся, сказавъ, что главною изъ нихъ является быстрое возрастаніе спроса на древесину и, какъ слѣдствіе этого, неуклонный подъемъ цѣнъ на лѣсъ.

„Такъ было“, и, къ сожалѣнію, вѣроятно, „такъ и будетъ“. Средняя Россія уже наполовину обезлѣсена, теперь настала чередъ Сѣверу и Сѣверо-востоку. То-

поръ и огонь дѣлаютъ свое дѣло. Лысѣть Сѣверь, лысѣть Уралъ, лысѣть Костромское Заволжье, еще недавно покрытое густой щеткой лѣса.

Тѣмъ интереснѣе на фонѣ всеобщаго и всевозрастающаго лѣсоистребленія отмѣтить черточки иного, болѣе бережнаго отношенія къ лѣсу, признанія за лѣсомъ не исключительно коммерческаго значенія, утвержденія за нимъ права на жизнь во имя его высокой полезности въ качествѣ хотя и невѣсомага, но весьма реального блага. Такое отношеніе къ лѣсу явственно прибилося въ докладѣ Костромской городской управы, принятомъ городской думой въ засѣданіи 19 декабря 1913 г.

Городъ Кострома является довольно крупнымъ лѣсовладѣльцемъ. Ему принадлежитъ дача съ лѣсною площадью до 1.700 дес. Дача эта лежитъ въ непосредственной близости съ городомъ, окружая его съ трехъ сторонъ. Такое выгодное положеніе ея обеспечиваетъ полный сбытъ всѣхъ сортиментовъ. Если не уходить вглубь исторіи, прошлое городской дачи рисуется въ такомъ видѣ. До 1900 года господствуетъ безхозяйственный періодъ; лѣсъ рубится какъ и гдѣ попало. Происходятъ усиленные вольныя порубки. Съ 1900 года начинается болѣе или менѣе правильная эксплуатація. Дача устраивается, вводятся сплошныя рубки (по 80-лѣтнему обороту), принимается порядокъ подѣляющей продажи лѣса на корнѣ съ торговъ. Доходность дачи съ каждымъ годомъ повышается. Все, казалось, обстоитъ благополучно. Однако подъ этимъ внѣшнимъ благополучіемъ скрывались серьезные недочеты. Хозяйничаніе по способу шаблонныхъ сплошныхъ рубокъ привело къ тѣмъ же результатамъ, къ какимъ оно обычно приводитъ. Ревизія хозяйства, произведенная въ 1910 г., съ ясностью, недопускающею сомнѣній, обнаружила, что возобновленіе вырубокъ идетъ плохо (между прочимъ, въ большомъ числѣ случаевъ съ смѣною хвойныхъ породъ лиственными) и что значительное количество вырубокъ не возобновляется вовсе. Если въ 1900 г. въ дачѣ имѣлось всего лишь 54 дес. необлѣсившихся вырубокъ, то въ настоящее время площадь ихъ возрасла уже до 157 дес. или утроилась.

Такое быстрое накопленіе непроизводительныхъ площадей, грозящее въ будущемъ полнымъ истощеніемъ дачи и, слѣдовательно, превращеніемъ ея изъ доходной въ бездоходную, естественно должно было обратить на себя вниманіе городского самоуправления и приглашеннаго имъ къ завѣдыванію дачей специалиста-инструктора. Учитывая изложенныя обстоятельства и правильно полагая, что столь печальные результаты связаны съ шаблонными рубками, городская управа рѣшила отказаться отъ огульнаго ихъ примѣненія и постепенно перейти къ болѣе сложнымъ и утонченнымъ приемамъ хозяйства—къ хозяйству добровольно-выборочному, къ мѣрамъ ухода за лѣсомъ, къ лѣснымъ культурамъ. Высокая доходность дачи (въ текущемъ году, напр., валовой доходъ съ 1 дес. лѣсной площади превысилъ 8 р.—цифра для Костромской губ. небывалая!) служитъ гарантіей, что всѣ мѣропріятія по

интенсификаціи хозяйства, связанные, разумѣется, съ добавочными денежными расходами, окупятся сторицей.

Другое, на нашъ взглядъ, весьма важное по своему принципиальному и практическому значенію постановленіе думы изъеменить изъ хозяйственнаго оборота цѣлый рядъ кварталовъ. Таковы прежде всего прилегающіе къ городу кварталы, состоящіе изъ хвойныхъ (главнымъ образомъ, сосновыхъ насажденій) на сухихъ песчаныхъ почвахъ. Эти кварталы—говорится въ докладѣ управы—„и сейчасъ представляютъ собою какъ бы естественный паркъ и служатъ излюбленнымъ мѣстомъ лѣтнихъ прогулокъ и отдыха для массы горожанъ“. Предусматривая, что въ этой части дачи со временемъ явится спросъ на дачные или даже подъ постоянное заселеніе участки, управа полагаетъ, что въ этомъ будущемъ заселенномъ мѣстѣ городскіе кварталы должны чередоваться съ парками—въ видахъ чего теперь же необходимо выдѣлить эти кварталы изъ общей площади лѣсосѣчнаго хозяйства, допуская въ нихъ лишь выборку отдѣльныхъ деревьевъ.

Еще большее значеніе имѣетъ предположеніе управы по отношенію къ кварталамъ, служащимъ водосборомъ рѣчки Ребровки и ея ключей. Между прочимъ, одинъ изъ кварталовъ (№ 27) является водосборнымъ для такъ назыв. „Двѣнадцати Ключей“, дающихъ около половины всей воды для городского водопровода. Всѣ эти кварталы также предполагается изъять изъ сплошно-лѣсосѣчнаго режима. „Всѣ эти части—говорится въ докладѣ—имѣютъ весьма важное значеніе въ дѣлѣ городского водоснабженія и поддержаніе ихъ въ состояніи, при которомъ онѣ наилучшимъ образомъ выполняли бы свою водопитающую и водозащитную роль, является одной изъ важнѣйшихъ задачъ городского лѣсного хозяйства“. Въ тѣхъ же цѣляхъ защиты водъ управа предполагаетъ обратить подъ лѣсъ урочище „Сокеркинскую Тарь“, площадью въ 39 дес., въ которой находятся истоки упомянутой Ребровки. Въ настоящее время урочище это занято пашнями. Мы видимъ, такимъ образомъ, что разумно понятыя интересы городского хозяйства приводятъ къ заботѣ о сохраненіи пригородныхъ лѣсовъ.

Докладъ управы единогласно былъ одобренъ думой. Теперь, однако, остается реализовать хорошія мысли въ жизнь. Задача эта нелегкая, требующая осторожнаго и вдумчиваго отношенія. Въ первую очередь, разумѣется, должно быть поставлено составленіе детальнаго плана хозяйства въ дачѣ на новыхъ началахъ. При составленіи этого плана должны быть также учтены въ извѣстной мѣрѣ и интересы окрестныхъ крестьянъ, въ настоящее время покупающихъ дрова на дѣлянкахъ съ торговъ. Полное закрытіе отпуска для нихъ едва ли было бы цѣлесообразно. Хотя бы въ цѣляхъ предохраненія дачи отъ возможныхъ самовольныхъ порубокъ слѣдовало бы такъ или иначе сохранить добрыя сосѣдскія отношенія между городомъ и крестьянами. Чрезвычайно было бы также желательно, чтобы бережное отношеніе къ лѣсу, проявленное Костромской думой, явилось примѣромъ и для другихъ городскихъ самоуправленій. Въ одной Костромской губ.

имѣется рядъ городовъ (напр., Буй, Калый, Юрьевецъ), владѣющихъ лѣсными дачами значительной площади и цѣнности. Эксплуатація этихъ дачъ безъ истощенія запаса, сохраненіе лѣса во имя его невѣсомыхъ полезностей, ради санитарныхъ цѣлей—вотъ тѣ цѣли, какія должны лежать въ основаніи разумной городской лѣсной политики.

Евг. Дюбюкъ.

Тоже по поводу „Лѣсного Журнала“.

Меня также весьма удивляютъ утвержденія г. А. В. будто выписка „Лѣсного Журнала“ является обязательною для лѣсничихъ казеннаго лѣсного вѣдомства. Слышу это впервые. Наоборотъ, изъ знакомыхъ мнѣ казенныхъ лѣсничихъ мало кто выписываетъ „Лѣсной Журналъ“ на казенныя средства, если выписываютъ, то на личные средства или получаютъ журналъ какъ члены „Лѣсного Общества“ (я также получаю этотъ журналъ, какъ членъ Лѣсного Общества, и не вношу выписку въ хозяйственный планъ). Многіе же лѣсничіе и вовсе не получаютъ названный журналъ; для нуждъ лѣсничества также онъ не выписывается ими.

Въ журналахъ засѣданія постоянной лѣсокультурной комиссіи (относящихся къ нашему управленію земледѣлія и государственныхъ имуществъ) мнѣ не удалось найти даже намековъ на обязательную выписку. Не могу поэтому понять, на основаніи чего г. А. В. дѣлаетъ свое заключеніе. Видимо только на основаніи журнала № 18 засѣданія лѣсокультурной комиссіи 14 февраля 1912 г., относящагося только къ какой-нибудь одной губерніи.

Во всякомъ случаѣ, говорить объ обязательной выпискѣ „Лѣсного Журнала“ для казенныхъ лѣсничихъ всѣхъ губерній Россіи нѣтъ основаній (еще разъ подтверждаю, лично я знаю нѣсколько лѣсничихъ, вовсе не выписывающихъ этого изданія).

Также не могу согласиться съ г. А. В., что этотъ журналъ выходитъ „въ десяти маленькихъ книжкахъ“ и что „сотрудническому участию лѣсничихъ открываются страницы этого журнала постольку, поскольку требуется для заполнения этихъ десяти маленькихъ книжекъ“.

Прежде всего, этотъ журналъ изъ всѣхъ русскихъ лѣсныхъ журналовъ самый „толстый“ (1.400 стр. въ годъ); дающій наибольшее количество литературнаго матеріала (считая не по числу статей, а по числу печатныхъ листовъ); затѣмъ въ немъ сотрудничаютъ далеко не одни лѣсничіе (для этого достаточно ознакомиться со спискомъ авторовъ статей); увеличивать объемъ этого журнала нельзя, такъ какъ для этого не хватило бы средствъ (вѣдь отчеты о приходѣ и расходѣ суммъ печатаются ежегодно въ „Лѣсномъ Журналѣ“, издаваемымъ лѣснымъ обществомъ въ С.-Петербургѣ).

Въ одномъ только безусловно правъ г. А. В., а именно: статьи, принятая редакціей, печатаются внѣ

очереди ихъ поступленія, а поэтому нѣкоторыя работы появляются черезъ 2 и даже 3 года, иныя же очень скоро (черезъ нѣсколько дней или недѣль). Можетъ быть, редакція могла бы исправить этотъ недочетъ и поскорѣе освободиться отъ „залежей“.

Хотѣлось бы также видѣть „Лѣсной Журналъ“ болѣе аккуратно выходящимъ.

Казенный лѣсничій Э. Дамбергъ.

Лѣсоторговый отдѣлъ.

Внѣшняя лѣсная торговля Великобританіи въ 1913 г.

Внѣшняя торговля Великобританіи въ истекшемъ году, какъ по ввозу, такъ и по вывозу, достигла въ своихъ оборотахъ небывало высокой нормы; общій вывозъ товаровъ за 1913 г. оцѣнивается въ 525 милліоновъ фунтовъ стерлинговъ, превосходя вывозъ предшествовавшаго года на 38 милліоновъ фунтовъ стерлинговъ, или на 7,8%; прошлогодній ввозъ товаровъ, составивъ въ общемъ колоссальную цифру въ 770 милліоновъ фунтовъ стерлинговъ, увеличился противъ 1912 года на 24 милл. фунт. стерл., или на 3,2%.

Въ частности, ввозная лѣсная торговля характеризуется весьма повышеннымъ настроеніемъ. Общее количество ввоза лѣса въ Великобританію за истекшій годъ составляетъ 11.016.458 лодъ, противъ 9.605.603 лодъ въ 1912 г. и 9.302.082 лодъ въ 1911 году; слѣдовательно, прошлогодній ввозъ лѣса поднялся противъ 1912 г. на 1.410.855 лодъ, или на 14,6% (1 лодъ = 50 куб. фут.); такого высокаго подъема лѣсного ввоза еще не бывало до сихъ поръ; также и по количеству этого ввоза истекшій годъ является рекорднымъ.

Общая цѣнность прошлогодняго ввоза лѣса достигаетъ 29.878.546 фунтовъ стерлинговъ, противъ 25.282.160 фунт. стерл. въ 1912 г. и 23.040.213 фунт. стерл. въ 1911 г., т.-е. цѣнность возросла противъ 1912 г. на 18%.

Оказавшееся за минувшій годъ, по сравненію съ 1912 г., превышеніе въ количествѣ и цѣнности привоза главныхъ сортовъ лѣса представляется въ такомъ видѣ:

	Количество.	Цѣнность.
	Лодъ.	Фунт. стерлинг.
Круглаго и тесанаго лѣса	18.412	119.152
Рудничныхъ стоекъ	525.522	784.678
Пиленаго и колотаго	866.921	3.692.556
Клепки	12.836	38.131
Агажу (тоннъ)	29.726	309.128

Увеличеніе привоза, какъ видно, приходится преимущественно на пиленый лѣсъ, а затѣмъ на рудничныя стойки.

По странамъ отправленія данныя прошлогодняго ввоза, въ сравненіи съ предшествовавшимъ годомъ, представляются въ прилагаемой таблицѣ:

Круглый и тесаный лѣсъ.	Количество.		Цѣнность.	
	1912 г.	1913 г.	1912 г.	1913 г.
	Л о а д ъ.		Фунт. стерл.	
Россія	426.305	397.906	1.107.527	958.656
Швеція	32.767	37.907	70.682	84.802
Норвегія	32.623	29.867	74.966	77.627
Германія	101.555	106.257	384.823	440.671
Соединен. Штаты	199.138	246.030	1.154.440	1.426.667
Брит. О.-Индія	34.922	37.122	618.819	700.313
Канада	53.109	39.656	472.010	310.990
Другія страны	30.111	34.248	396.499	399.192
Итого	910.581	928.993	4.279.766	4.398.918
Кромѣ того:				
Руднич. стоекъ	2.925.806	3.451.328	3.660.388	4.445.066
Итого	3.836.386	4.380.321	7.940.154	8.843.984

Пиленый, строганый и колотый лѣсъ.	Количество.		Цѣнность.	
	1912 г.	1913 г.	1912 г.	1913 г.
Россія	2.814.761	3.362.344	7.760.978	9.767.726
Швеція	1.221.535	1.370.998	3.275.740	3.834.147
Норвегія	310.607	294.617	1.030.051	1.069.586
Соединен. Штаты	436.909	510.593	2.026.611	2.442.347
Канада	895.496	961.539	2.907.640	3.379.273
Другія страны	89.908	136.046	340.956	541.483
Итого	5.769.216	6.636.137	17.342.006	21.034.562

Всего кругл., пиленого и пр. лѣса. 9.605.603 11.016.458 25.282.160 29.878.546

Разные материалы:				
Клепка	169.295	182.131	961.942	1.000.073
Акажу, тоннъ	112.075	141.801	916.751	1.225.879
Прочій лѣсъ	172.889	249.421	1.196.305	1.684.858
Всего лѣса	—	—	28.357.158	33.789.356

Кромѣ того:
Деревян. издѣлій — — 2.873.828 3.583.410

Большая часть всего излишка прошлогдняго привоза лѣса, а именно 63% приходится на долю Россіи, затѣмъ на Швецію падаетъ 17%.

Изъ Россіи въ прошломъ году доставлено лѣса въ Великобританію (не считая рудничныхъ подпорокъ) 3.760.250 лодъ, противъ 3.241.066 лодъ въ 1912 г., 3.022.352 лодъ въ 1911 г. и 3.178.527 лодъ въ 1910 г., или болѣе противъ 1912 г. на 16%; увеличение это приходится исключительно на пиленый лѣсъ, тогда какъ количество поступленія круглаго лѣса подверглось нѣкоторому сокращенію. Цѣнность этого привоза составила 10.726.382 фунта стерлинговъ, противъ 8.868.505 фунт. стерл. въ 1912 г., 7.803.828 фунт. стерл. въ 1911 г. и 8.129.623 фунт. стерл. въ 1910 г.,—увеличеніе за годъ дало 21.4%.

Привозъ лѣса изъ Россіи въ минувшемъ году продолжалъ развиваться тѣмъ же высокимъ темпомъ, какимъ онъ развертывался за послѣднее десятилѣтіе. Нынѣ потребленіе русскаго пиленого лѣса въ Великобританіи составляетъ уже 51% всего привоза этого лѣса, тогда какъ еще въ 1902 г. оно составило всего лишь 29%. Относительное участіе главнѣйшихъ экспортныхъ странъ въ доставкѣ пиленого лѣса на британскій рынокъ за послѣднія 10 лѣтъ выражается въ слѣдующихъ данныхъ:

	1913 г.	1911 г.	1909 г.	1907 г.	1905 г.	1903 г.
Россія	51%	47%	46%	37%	35%	29%
Скандинавія	25%	25%	25%	32%	34%	33%
С. Америка	22%	26%	27%	28%	28%	33%

Этотъ ростъ потребленія русскаго лѣса, къ сожалѣнію, сопровождается хищническимъ разореніемъ нашихъ лѣсовъ. При настоящемъ лѣсоэкспортномъ значеніи Россіи является для насъ неотложная необходимость принятыя самымъ серьезнымъ образомъ за надлежащую постановку лѣсного хозяйства, въ частности въ лѣсахъ Сѣвера.

Внѣшняя лѣсная торговля Германіи за 11 мѣсяцевъ 1913 года.

За одиннадцать мѣсяцевъ (январь-ноябрь) истекшаго года движеніе ввоза лѣса въ Германію, по сравненію съ предыдущими годами, выражается въ слѣдующихъ данныхъ:

	1913 г.	1912 г.	1911 г.	1907 г.	Противъ 1912 г.	
	въ тысячахъ тоннъ метрич.				+	-
Кругл. лѣса.	твердаго	251.2	277.3	233.0	258.3	— 26.1
	мягкаго	2.945.0	2.899.2	2.895.3	3.151.2	45.8
	рудничнаго	212.0	246.7	248.6	134.9	— 34.7
Итого круглаго	3.408.2	3.423.2	3.376.9	3.544.6	— 15.0	
Тесан. лѣса.	твердаго	55.8	49.2	36.9	47.1	6.6
	мягкаго	262.6	286.7	329.0	374.2	— 24.4
Итого тесан.	318.4	335.9	365.9	421.3	— 17.3	
Шпальн. лѣса.	твердаго	22.1	18.7	17.1	47.2	3.4
	мягкаго	187.3	167.3	175.3	345.9	20.0
Итого шпальн.	209.4	186.0	192.9	393.1	23.4	
Пилен. лѣса.	твердаго	87.3	112.8	89.3	106.3	— 25.3
	мягкаго	1.671.8	1.840.6	1.726.6	1.691.4	— 168.8
Итого пиленого	1.759.3	1.953.4	1.815.9	1.797.7	— 194.1	
Итого обработан.	2.287.1	2.475.3	2.374.7	2.612.1	— 188.2	
Клепки	46.8	42.3	38.2	44.3	4.3	—
Целлюлозн. лѣса	1.195.3	1.028.1	790.9	686.3	168.4	—
Экзотич. деревъ	58.8	62.0	53.4	59.9	—	3.2
Всего ввезено	6.996.4	7.031.1	6.634.2	6.947.2	— 34.7	
Вывезено лѣса	479.3	404.9	384.8	321.7	74.6	—
Превышеніе ввоза	6.516.9	6.626.2	6.249.4	6.625.3	— 109.3	

Какъ видно изъ данныхъ, общее поступленіе лѣса въ Германію за разсматриваемый періодъ нѣсколько сократилось (на 1/2%) противъ предшествовавшаго года, несмотря на то, что значительно возросъ привозъ шпального товара и целлюлознаго лѣса; это сокращеніе произошло, главнымъ образомъ, вслѣдствіе упадка привоза пиленого и рудничнаго лѣса.

Движеніе текущаго ввоза главныхъ сортовъ лѣса, выраженное по отдѣльнымъ мѣсяцамъ въ процентномъ отношеніи по сравненію съ 1912 г., представляется въ слѣдующихъ данныхъ:

	Январь.	Февраль.	Мартъ.	Апрѣль.	Май.	Іюнь.	Іюль.	Августъ.	Сентябрь.	Октябрь.	Ноябрь.
Круглаго лѣса (кромѣ рудн.)	+36	+6	-1	0	+2	-2	-5	-4	-2	-3	+1
Обработанаго	+17	+20	-13	-11	-10	-9	-12	-10	-8	-9	-8
Рудничнаго	-45	-22	-7	-7	-9	-9	+2	-8	-16	-17	-14
Целлюлезнаго	-16	-1	+1	+1	+2	+12	+11	+20	+22	+14	+16
Всего ввоза	+16	+9	-5	-4	-2	-2	-5	-3	-1	-3	0

Данныя эти говорятъ о малодѣятельномъ настроеніи германскаго рынка; болѣе или менѣе твердый спросъ

держится лишь на целлюлозный материалъ; нѣкоторое улучшение наблюдается въ оборотахъ съ круглымъ лѣсомъ.

Что касается вывоза лѣса изъ Германіи, то за тотъ же періодъ времени онъ составилъ 479,8 тыс. тоннъ, противъ 404,9 тыс. тоннъ въ 1912 г., т.-е. возросъ на 18,4%. По отдѣльнымъ сортамъ товаровъ этотъ вывозъ распредѣляется такимъ образомъ:

1913г. 1912г.		1913г. 1912г.	
тыс. тоннъ		тыс. тоннъ.	
Круглаго лѣса	232,9 213,9	Бочарнаго	3,6 4,3
Тесаного	14,0 5,3	Папиргольца	60,1 40,4
Шпаль	66,1 53,5	Экзот. породъ	4,3 4,3
Пилонаго	98,5 83,2	Всего	479,8 404,9
Итого обработан.	178,6 142,0		

Значительно усилившейся вывозъ лѣсныхъ материаловъ находится въ связи съ сокращеніемъ потребления лѣса на внутреннемъ рынкѣ Германіи.

Желѣзнодорожныя притѣсненія и дровяной голодъ въ Симбирскѣ.

Недавно въ Симбирскѣ въ кадетскомъ корпусѣ были назначены торги на поставку березовыхъ дровъ; цѣна по обыкновенію была назначена 45 р. за пятерикъ; однако, собравшіеся торговцы не только дешевле, но и за указанную цѣну не согласились взять поставку дровъ. Свой отказъ отъ поставки торговцы мотивируютъ притѣсненіемъ ихъ администраціею Волго-Бугульминской жел. дор. Притѣсненія эти таковы. Названной жел. дорогѣ нужно громадное количество дровъ для себя, почему вывозка дровъ изъ района дороги для администраціи нежелательна и потому она начала дѣлать всякія затрудненія торговцамъ дровами; такъ, прежде дрова грузились среди пути, т.-е. тамъ, гдѣ ближе подвозка изъ роши, но въ прошломъ году администрація Волго-Бугульминской жел. дор. запретила погрузку среди пути, и торговцамъ пришлось возить дрова на станцію за 13 или 15 верстъ. Помимо этого, желѣзно-дорожная администрація и на станціяхъ запретила торговцамъ занимать мѣста болѣе 10 саж. по полотну жел. дор. Такимъ образомъ, торговцы лишены возможности за отсутствіемъ достаточнаго мѣста производить большую подвозку дровъ, а также производить одновременно погрузки болѣе 2 вагоновъ. Эти притѣсненія однимъ изъ торговцевъ были доведены въ прошломъ году до свѣдѣнія министра путей сообщенія. Министръ приказалъ удовлетворить просьбу торговца, т.-е. подать вагоны для погрузки дровъ среди пути; администрація Волго-Бугульминской жел. дор. исполнила этотъ приказъ министра такимъ образомъ: на требованіе торговца дать вагоновъ, администрація жел. дор. объяснила ему, что она можетъ дать только 35 вагоновъ, меньшее же количество вагоновъ для дороги будетъ убыточно. Торговецъ согласился; тогда предложили ему подписать требованія и накладныя на 35 вагоновъ. Когда все было оформлено, торговцу объявили, что ему дадутъ сроку на погрузку только 2 часа. Всѣ протесты и просьбы торговца о прибавкѣ времени на погрузку остались безъ послѣдствій. Въ теченіе двухъ

часовъ торговцу при усиленномъ стараніи удалось нагрузить только 15 вагоновъ. Согласно же взятому съ него требованію и подписаннымъ накладнымъ онъ заплатилъ за 35 вагоновъ, т.-е., иначе сказать, съ него получено тарифа за 20 вагоновъ, оставшихся негруженными.

Какъ передаютъ „Волж. Вѣсти“, эти именно обстоятельства и заставили торговцевъ отказаться отъ поставки дровъ въ кадетскій корпусъ. По тѣмъ же самымъ причинамъ и въ Симбирскѣ неизменно возросла цѣна на дрова и произошелъ дровяной голодъ.

Съ Западной Двины.

Безснѣжная зима начала сильно беспокоить нашихъ лѣсопромышленниковъ. Въ заготовочныхъ пунктахъ по Зап. Двинѣ и ея притокамъ, особенно въ Смоленской и Витебской губерніяхъ рубка лѣса все время, благодаря теплой погодѣ, шла довольно успѣшно. Въ концѣ октября образовались довольно значительныя партіи разработаннаго матеріала. Еще въ началѣ ноября шли усиленныя приготовленія къ вывозкѣ срубленнаго лѣса. Надѣялись, что въ серединѣ ноября установится хорошій санный путь, но, къ сожалѣнію, надежды эти неоправдались; снѣга было очень мало, путь въ общемъ неважный. Возка лѣса до середины декабря, вслѣдствіе отсутствія снѣга и плохихъ дорогъ, была не возможная. Вопреки всякимъ ожиданіямъ, почти за двѣ недѣли до Рождества въ лѣсахъ и на поляхъ установилась хорошая санныя дорога; среди мѣстныхъ лѣсопромышленниковъ замѣтно было большое оживленіе. Повсюду въ районѣ Двины началась усиленная вывозка. За десять дней вывезена масса матеріаловъ на лѣсопильные заводы и станціи желѣзныхъ дорогъ. Вывозка изъ лѣсовъ кипѣла; крестьяне зарабатывали по 4—5 р. въ день. Съ Рождества начались снѣжные заносы; снѣга навалило очень много; зима показала себя обильной снѣгомъ и морозной. Работы въ лѣсахъ, благодаря сильнымъ морозамъ, прекратились, возка также прекратилась, вслѣдствіе заносовъ. А снѣгъ все еще прибавляется почти каждый день. Лѣсопилки почти бездѣйствуютъ, и лѣсопромышленники въ уныніи.

И. Ц.

Саратовъ. Декабрь мѣсяцъ по оборотамъ своимъ съ лѣсными матеріалами, въ сравненіи съ ноябремъ, превосходитъ въ довольно значительной степени. Увеличенію оборотовъ не мало способствовалъ установившійся хорошій санный путь, который далъ возможность пригороднымъ крестьянамъ начать необходимыя закупки. Благодаря установившимся хорошимъ подъѣзднымъ путямъ къ станціямъ жел. дорогъ, значительно увеличился районный спросъ. Отправленія лѣсныхъ матеріаловъ въ районы по жел. дорогѣ за декабрь равняются около 160 вагоновъ, противъ 134 вагоновъ, отправленныхъ въ ноябрѣ. Установившійся санный путь лишь мало повліялъ на настроеніе дровяного рынка, такъ какъ дрова пользуются только мѣстнымъ спросомъ. Несмотря на значительные на пристаняхъ запасы, цѣны на лѣсъ держатся крѣпко, и на зиму преисъ-курантъ

представляется въ слѣдующемъ видѣ: доски обрѣзныя 13 арш. на 2 верш. толщины при 6 верш. ширины 4 р. 50 к., вершковыя 2 р., необрѣзныя двухвершковыя 3 р. 30 к., вершковыя 1 р. 60 к. штука. Тесь обрѣзной 13 арш. на 1 дюймъ толщины при 6 верш. ширины 1 р. 20 к., полудюймовый 1 р., то же при 5 верш. ширины дюймовый 1 р., полудюймовый 80 к., необрѣзной дюймовый при 5 верш. ширины 1 р., полудюймовый 80 к., рядовой 55 к., шелевка 60 к., горбыль 25 к. штука. Крупный строевой лѣсъ расцѣнливается: сосновые брусья 9 арш. на 8 верш. толщины 11 р. 20 к., на 9—10 верш. 13 р. 50 к.—15 р., на 11—12 верш. 18 р. 15 к.—19 р. 80 к. шт. Сосновыя бревна 1 с. 13 арш. на 5 верш. толщины 5 р. 50 к., 13 арш. на 6 верш. 7 р. 40 к., 13 арш. на 7 верш. 10 р. 85 к., 15 арш. на 7 верш. 12 р. 60 к., 18 арш. на 7 верш. 19 р. 25 к., 21 арш. на 7 верш. 24 р. 50 к. шт. Полубрусы 13 арш. на 4 верш. 2 р. 75 к., 15 арш. на 4 верш. 3 р. 75 к., 18 арш. на 4 верш. 4 р. 50 к. шт. Подтоварникъ 13 арш. на 3 верш. 1 р. 50 к., 15 арш. на 3 верш. 2 р., 18 арш. на 3 верш. 2 р. 75 к. шт. Рейки 13 арш. на 2 верш. 1 р., 15 арш. на 2 верш. 1 р. 20 к., вереги 60 к., шести 30 к. шт. Весьма оживленная торговля все время идетъ съ бондарными досками. Хотя общій сплавъ бондарной клепки въ текущую навигацію выразился въ довольно солидной цифрѣ 3.818.873 шт., эта наличность замѣтно таетъ. Цѣны на клепку держатся очень крѣпко. Осиновая длиною въ $1\frac{1}{4}$ арш. 46—47 р., въ $3\frac{3}{4}$ арш. 80—85 р., дубовая въ $1\frac{1}{4}$ — $1\frac{1}{2}$ арш. 80 р., въ $3\frac{3}{4}$ арш. 120 р., липовая въ 4 арш. 60 р., березовая въ $1\frac{1}{4}$ арш. 46—47 р., въ $1\frac{3}{4}$ арш. 80—85 р., ольховая въ $1\frac{1}{4}$ арш. 46—47 р., въ $3\frac{3}{4}$ арш. 80—85 р., дно дубовое 80—120 р. за тысячу. Дрова березовыя расцѣнливаются 1 с. 16 верш. 78 р., дубовыя 78 р., сосновыя 68 р., осокоревыя 58 р., ольховыя 68 р., вязовыя 72 р. пятерикъ. Угли березовыя 1 р. 80 к., сосновыя 1 р. 65 к. куль.

1 января 1914 г.

А.

Сплавъ лѣса въ Астрахань въ 1913 г.

Приплавъ бревенъ въ Астрахань въ истекшую навигацію былъ порядочный; всего доставлено приблизительно около 850.000 бревенъ, изъ которыхъ до 500.000 елевыхъ и до 350.000 сосновыхъ. Бревенникъ закупался по повышенной цѣнѣ: елевыя бревна $13\frac{1}{4}$ арш. длины и въ среднемъ на 7 верш. толщины по 6 р.—6 р. 7 к. за бревно, сосновыя же по 1 р.—1 р. 5 к. за 1 вершокъ толщины. Изъ всего количества приплава бревенъ болѣе половины уже распилено и продано по 54—56 к. за доску двойникъ, а остальныя толщины изъ расчета за доску двойникъ. Подтоварникъ въ приплавѣ насчитывалось около 800.000 штукъ; торговали имъ удовлетворительно; наличный запасъ подтоварникъ опредѣляется около 200.000 шт. Дровъ въ приплавѣ было немного; цѣны удерживаются высокія: березовыя аршинныя партіонно 52 р., съ пристаней же 58 р.

Переходъ русскихъ предпріятій въ руки иностранцевъ на Дальнемъ Востокѣ. Свѣдѣніями о переходѣ русскихъ предпріятій на Дальнемъ Востокѣ въ руки иностранцевъ полны за послѣднее время дальневосточныя газеты. Такъ „Новая Жизнь“ сообщаетъ, что лѣсныя концессіи Хайлинскаго лѣсопромышленнаго т-ва перешли къ великобританцу г. Джонсъ. Мукомольное дѣло г-на Лобачева въ Старомъ Харбинѣ перешло въ руки японской акціонерной компаніи. Нынѣ ведутся переговоры съ японцами владѣльцемъ одной изъ крупнѣйшихъ лѣсныхъ концессій на восточной линіи кит.-вост. жел. дор. г. К—мъ по поводу передачи концессіи въ эксплуатацію японскому акціонерному обществу.

Вывозъ лѣса изъ Владивостока. За 1913 годъ вывезено изъ Владивостока лѣса въ количествѣ 1.509.806 пудовъ. Лѣсъ вывозился въ Японію въ осиновыхъ чуркахъ на спичечныя фабрики, въ Англію въ доскахъ и фанерѣ и въ Австралію въ бревнахъ.

Х р о н и к а.

Способъ изслѣдованія для пропитки дерева.

Для изслѣдованія дѣйствительности пропитки дерева антисептиками, т.-е. насколько такая пропитка гарантируетъ долговѣчность службы дерева и гарантируетъ его отъ пораженія паразитами, прибѣгаютъ обыкновенно къ наблюденію стойкости его при помѣщеніи „въ искусственный гнойникъ“, т.-е. въ среду, достаточно благоприятную для процесса гніенія и развитія паразитнаго гриба. Но этотъ способъ наблюденія требуетъ весьма продолжительнаго времени и не можетъ примѣняться тамъ, гдѣ требуется скорое рѣшеніе вопроса о дѣйствительности предохранительной пропитки дерева. Въ этомъ случаѣ прибѣгаютъ къ наблюденіямъ надъ желатиновыми культурами, обработанными различными пропорціями антисептика. Но такія наблюденія очень далеки отъ природныхъ условій и, кромѣ того, приводятъ къ невѣрнымъ выводамъ въ томъ случаѣ, если антисептикъ вступаетъ въ реакцію съ желатиномъ (примѣръ: формалинъ, дающій съ желатиномъ продуктъ конденсаціи).

Чтобы устранить всѣ указанныя неудобства и въ тоже время достигнуть достаточной скорости результатовъ, г. К. Харичковымъ сдѣланы опыты примѣненія въ качествѣ субстрата для прививки культуръ сосновыхъ древесныхъ опилокъ, просѣянныхъ черезъ сито съ діаметромъ отверстій въ 0,2 миллим. По описанію, помѣщенному въ „Вѣстн. Саратов. Отд. Импер. Русск. Техн. Общества“, опыты эти состоятъ въ слѣдующемъ. Для наблюденія слой опилокъ въ 2 сант., достаточно рыхлый, помѣщаютъ въ кристаллизационную чашечку въ 5 сант. діаметромъ. Опилки непрерывно поддерживаютъ во влажномъ состояніи; для этой цѣли очень удобно пользоваться приборомъ, представляющимъ кристаллизационную чашку, прикрытую часовымъ стекломъ и снабженную кончающеюся внизу воронкой, служащей для налива воды. Культуры заливаются при посред-

ствѣ иглы. На чистыхъ опилкахъ ясное развитіе гриба можно наблюдать уже черезъ 2 недѣли.

Для испытанія въ этомъ приборѣ пропитаннаго дерева, послѣднее размельчаютъ при посредствѣ рашпиля въ опилки, которыя просѣиваютъ черезъ сито, располагаютъ слоемъ въ 2 миллим. въ описанномъ выше приборѣ и прививаютъ грибокъ *Megulius lacrimans*, или какой-либо *Polyporus*, увлажняютъ водой, которую отъ времени до времени, чтобы избѣжать высыхания, приливаютъ изъ воронки и наблюдаютъ развитіе гриба. Одновременно ведутъ наблюденія въ другой чашечкѣ съ чистыми древесными опилками (контрольное).

Ростъ народонаселенія въ Германіи въ 1912 г.

По германскимъ официальнымъ даннымъ движеніе германскаго народонаселенія въ 1912 г., по сравненію съ 1911 г., представляется въ слѣдующемъ видѣ:

	1912 г.		1911 г.	
	1912 г.	1911 г.	1912 г.	1911 г.
Родившихся (за ис- ключ. мертворож.)	1.925.883	1.927.039	29. ¹²	29. ⁴⁸
Умершихъ	1.085.996	1.187.094	16. ⁴²	18. ¹⁶
Родившихся больше умершихъ на . . .	839.887	739.945		

Хотя число родившихся въ 1912 г. нѣсколько сократилось, но, благодаря сокращенію смертности, общій приростъ населенія возросъ противъ предшествовавшаго года, составивъ 839.887 душъ. Если ростъ германскаго народонаселенія будетъ и далѣе прогрессировать въ той же пропорціи, то къ 1930 году оно увеличится до 80 милліоновъ душъ и будетъ вдвое превышать населеніе Германіи въ 1871 г. Это данныя вмѣстѣ съ тѣмъ показываютъ, насколько быстро долженъ возрасти спросъ на русскій лѣсъ и хлѣбъ со стороны Германіи.

Поиски жень-шеня и лѣсоповрежденія.

Часто приходится читать въ сибирской печати о томъ, что пріамурскіе лѣса безпощадно уничтожаются „палами“ и беспорядочными порубками ихъ крестьянами. Но, оказывается, существуютъ и еще виновники уничтоженія этихъ лѣсовъ,—это китайцы-искатели корня „жень-шеня“. Въ періодъ поисковъ „жень-шеня“ китайцы массами являются съ своей родины въ наши лѣса въ опредѣленные пункты и, прежде всего, строятъ себѣ изъ коры и деревьевъ бараки, и много уродуется и погибаетъ при этомъ лѣса. Наиболѣе цѣнные по мѣсторожденію корня пункты, а также и связь между бараками отмѣчаются знаками на деревьяхъ; дѣлаются глубокіе надрубы, сдирается кора и просто рубятся и сваливаются цѣлыя группы деревьевъ. Такое хозяйничанье идетъ на пространствѣ огромныхъ площадей. Эти же китайцы по небрежности и неосторожности наиболѣе часто бываютъ и виновниками лѣсныхъ пожаровъ. На это слѣдовало бы обратить особенное вниманіе, тѣмъ болѣе, что поиски „жень-шеня“ могли бы служить побочнымъ заработкомъ для мѣстнаго населенія.

Лѣсной совѣтъ въ Омскѣ. Съ 25 ноября въ продолженіе около двухъ недѣль при Акмолинско-Семипалатинскомъ управленіи земледѣлія и госуд. имущества

подъ предсѣдательствомъ В. В. Барышевцева были занятія лѣснаго совѣта, учрежденнаго согласно Высоч. утвержденнаго закона 1912 г. Лѣсной совѣтъ состоитъ изъ лѣсныхъ ревизоровъ, лѣсничихъ и лѣсоустроителей, при чемъ лѣсничіе и лѣсоустроители участвуютъ съ правомъ совѣщательнаго голоса. Въ программу занятій совѣта помѣщены были вопросы о новыхъ таксахъ на лѣсные матеріалы, о закультивированіи межколочныхъ пространствъ въ полосѣ лѣсостепи въ связи съ проектомъ учрежденія команды обязанныхъ лѣсныхъ рабочихъ-менонитовъ, объ изъятіи лѣсныхъ дачъ въ единственное владѣніе казны, объ устройствѣ казенныхъ лѣсныхъ дачъ, о снабженіи населенія Степного края посадочнымъ матеріаломъ и т. п.

Посѣвъ желудей до срубки лѣсосѣки.

Чтобы гарантировать лѣсовозобновленіе вырубасимой лѣсосѣки желательною породою, какъ напримѣръ, дубомъ, для этого, до начала рубки, производится посѣвъ желудей осенью, въ сентябрѣ или октябрѣ. Рубка идетъ зимою и къ маю мѣсяцу весь лѣсной матеріалъ съ лѣсосѣки вывозится. При тщательномъ изслѣдованіи такихъ лѣсосѣкъ на Подоліи оказалось, что всхожесть желудей опредѣлилась въ 75%, что вполне оправдываетъ желаніе и цѣль искусственнаго облѣсенія. При производствѣ посѣва желудей *послѣ рубки*, процентъ всхожести ихъ опредѣлился въ 80—90. Желательно услышать мнѣніе нашихъ лѣсоводовъ по поводу посѣва до начала рубки лѣсосѣки.

12-го декабря 1913 года.

Федоръ Гриневичъ.

Новая лѣсопилка въ Макарьевскомъ уѣздѣ.

На берегу р. Волги около с. Разнѣжья, въ Макарьевскомъ уѣздѣ, Нижегородской губ., выстроена бр. Киселевыми паровая лѣсопилка на одну раму. Лѣсъ будетъ разрабатываться преимущественно изъ казеннаго Разнѣжскаго лѣсничества. Лѣсопилка, что называется, построена на мѣстѣ. Отсюда хорошій сбытъ въ нагорную часть Васильсурскаго и Макарьевскаго уѣздовъ; пойдутъ по хорошей цѣнѣ даже всѣ отбросы лѣсопилки: горбуши, спилыши, опилыши отъ комлей.

Людвигъ.

Отъ начальника Нижегородскаго управленія земледѣлія и государственныхъ имущества.

Милостивый Государь,

Господинъ Редакторъ.

По поводу помѣщенной въ № 50 „Лѣсопромышленнаго Вѣстника“ за прошлый годъ корреспонденціи за подписью г. Андрея Борскаго: „Продажа буревала въ Приветлужьи“, содержащей въ себѣ цѣлый рядъ упрековъ по адресу казеннаго лѣснаго управленія Нижегородской губерніи, прошу васъ помѣстить въ редактируемомъ вами журналѣ нижеслѣдующее.

Пронесшаяся въ Поволжьи 17—18 апрѣля прошлаго года буря причинила значительный вредъ лѣсамъ во всѣхъ уѣздахъ Нижегородской губ.; пострадали въ большей или меньшей степени почти всѣ казенныя

дачи, въ конхъ оказалось большое количество поваленныхъ и поломанныхъ бурей деревьевъ, главнымъ образомъ еловыхъ. Казенному лѣсному управленію предстояла трудная задача: нужно было возможно скорѣе очистить дачи отъ буревала, а главное—предупредить распространеніе короѣдовъ, которое, при непринятіи должныхъ мѣръ, угрожало бы дачамъ еще худшимъ бѣдствіемъ, чѣмъ причиненный бурей повалъ лѣса. Единственнымъ способомъ предупредить или хотя бы ослабить это новое бѣдствіе было немедленное окореніе поваленной и поломанной ели, поэтому было признано необходимымъ при продажѣ буревала поставить обязательнымъ условіемъ немедленное (не позже 20 іюня 1913 г.) окореніе покупателями всѣхъ купленныхъ еловыхъ деревьевъ; независимо отъ того такія же работы по окоренію бурелома были предприняты и на средства казны, насколько позволялъ ассигнованный кредитъ,—въ тѣхъ мѣстностяхъ, гдѣ на скорую продажу буревала рассчитывать было нельзя.

Вѣроятно, въ этомъ требованіи окоренія ели г. Андрей Борскій и видитъ тягость условій, о которомъ говорить въ началѣ своей статьи, какъ о причинѣ неуспѣха продажи лѣса, такъ какъ во всемъ остальномъ условія примѣнялись нормальныя.

Для ускоренія продажи по всѣмъ лѣсничествамъ было дано разрѣшеніе продавать буреломъ не съ торговъ, а посредствомъ соревнованийъ, значительно упрощающихъ все дѣлопроизводство по назначенію и утвержденію продажи лѣса. Въ большинствѣ лѣсничествъ продажа бурелома шла успѣшно, и въ общемъ къ 1 іюля было продано, съ учетомъ по количеству заготовленныхъ матеріаловъ, примѣрно 35.873.62 куб. саж., на сумму по продажной цѣнѣ 240.799 р. 33 коп.; оцѣнка этого лѣса по таксѣ на сырорастущій лѣсъ составляетъ 289.194 р. 29 к., слѣдовательно, продажная цѣна оказалась ниже полной таксы на 48.394 р. 96 коп., или на 16,7%.

Въ приветлужскихъ лѣсничествахъ продажа буревального лѣса шла не вездѣ одинаково успѣшно; въ то время какъ въ Юркинскомъ лѣсничествѣ удалось запродать почти весь буреломъ, въ лѣсничествахъ Кузьминскомъ, Ошерашскомъ и Воздвиженскомъ проданы были лишь кварталы, расположенные ближе къ сплавному рѣкамъ, на болѣе же отдаленные кварталы покупателей не находилось, несмотря на принятія широкаго мѣры къ оповѣщенію населенія и лѣсопромышленниковъ о продажѣ бурелома, вплоть до публикацій въ Нижегородскихъ частныхъ газетахъ, имѣющихъ широкое распространеніе въ Поволжьѣ. Причина заключается, очевидно, въ томъ, что главная масса поваленнаго и поломаннаго лѣса представляла собою тонкомѣрный еловый лѣсъ, который даже и при пониженіи таксы, въ виду отдаленности отъ сплавныхъ рѣкъ и излишнихъ накладныхъ расходовъ по обязательной ошкуркѣ, не могъ привлечь лѣсопромышленниковъ.

Само собою разумѣется, что, изыскивая наиболѣе дѣйствительный способъ къ скорѣйшему сбыту буревала, управленіе останавливалось и на вопросѣ о хо-

зяйственной разработкѣ такового средствами казны. Но, по всестороннему обсужденію, вопросъ этотъ пришлось рѣшить въ отрицательномъ смыслѣ, такъ какъ казна не могла рискнуть вложить значительный кредитъ въ заготовку второстепенныхъ сортиментовъ, въ родѣ рекомендуемыхъ г. корреспондентомъ подтоварниковъ и копанеей, не имѣя никакой увѣренности въ возможности своевременнаго и безубыточнаго сбыта ихъ, заготовка же болѣе цѣнныхъ матеріаловъ по соображенію съ размѣрами и качествомъ буревального лѣса представлялась несуществимою.

Что касается назначенія торговъ на сырорастущій лѣсъ, которое г. Андрей Борскій считаетъ главною причиною недостаточно успѣшной продажи буревального лѣса, то по этому поводу необходимо сказать слѣдующее.

По Кузьминскому лѣсничеству, гдѣ буреломнаго лѣса было особенно много, было рѣшено торговъ на смѣтную лѣсосѣку не назначать, а предъявить къ осеннимъ торгамъ оставшіяся непроданнымъ буревальный лѣсъ, взаменъ сырорастущаго. Торги были назначены на 23 сентября, при чемъ всѣ постоянные крупные покупатели лѣса въ этомъ лѣсничествѣ были извѣщены, что продажи сырорастущаго лѣса въ этомъ году не будетъ. Тѣмъ не менѣе никто изъ крупныхъ лѣсопромышленниковъ на эти торги не явился и продажи состоялись исключительно мѣстнымъ крестьянамъ и мелкимъ промышленникамъ, при чемъ изъ числа предъявленнаго къ торгамъ лѣса на сумму по примѣрной оцѣнкѣ 64.901 руб., продано было всего лишь на 18.414 руб. по оцѣнкѣ и 21.297 руб. 58 коп. по продажной цѣнѣ. Это въ лѣсничествѣ, гдѣ торги на сырорастущій лѣсъ обычно привлекаютъ всѣхъ крупныхъ лѣсопромышленниковъ даннаго района и продажа достигаетъ 100 тыс. руб. и болѣе.

Результаты торговъ 23 сентября, равно какъ и бывшія ранѣе соревнования, съ очевидностью показали, что крупныя лѣсопромышленныя фирмы буревальнымъ лѣсомъ не интересуются и покупать его не будутъ, а при такомъ положеніи дѣла полное закрытіе продажи сырого лѣса и по остальнымъ ветлужскимъ лѣсничествамъ представлялось бы безцѣльнымъ и даже, пожалуй, вреднымъ для интересовъ казны, ибо, закрывая на цѣлый годъ продажу растущаго лѣса, лѣсничества подвергались бы риску потерять своихъ постоянныхъ покупателей, которые, будучи связаны подрядами и разнаго рода срочными обязательствами по поставкамъ лѣсныхъ матеріаловъ, могли перенести свои операціи въ другіе районы. Поэтому по остальнымъ ветлужскимъ лѣсничествамъ въ концѣ осени были назначены торги на сырорастущій лѣсъ, съ уменьшеніемъ смѣтныхъ лѣсосѣкъ, для зачета буревала, отъ 25 до 40%. Торги во всѣхъ трехъ лѣсничествахъ прошли съ блестящимъ успѣхомъ.

Изложеннаго, полагаю, достаточно, чтобы судить о степени основательности упрековъ, предъявленныхъ казенному лѣсному управленію г. Андреемъ Борскимъ. Отмѣчу лишь, для характеристики его умозаключеній, странное противорѣчіе, бросающееся въ глаза даже при

быломъ просмотрѣ его корреспонденціи: въ первой половинѣ своей статьи г. Андрей Борскій сообщаетъ, что буревальный лѣсъ покупателей не находитъ; по этому поводу онъ даже „удивляется и разводитъ руками“ надъ безхозяйственностью лѣсной администраціи, создавшей такое положеніе; а во второй части статьи тотъ же г. Андрей Борскій не безъ удовольствія констатируетъ, что разработка буревала обѣщаетъ дать покупателямъ хорошіе барыши. Выходитъ: съ одной стороны, покупка бурелома очень выгодное предпріятіе, а съ другой—желающихъ заняться имъ нѣтъ. Не хотѣлъ ли г. корреспондентъ сказать, что ветлужскіе лѣсопромышленники не хотятъ покупать буревальный лѣсъ, сулящій имъ большія выгоды, лишь изъ желанія сдѣлать неприятность казенной лѣсной администраціи?

Признаюсь, о существованіи такихъ лѣсопромышленниковъ мнѣ приходится слышать впервые.

Заключительныя разсужденія г. Андрея Борскаго, относящіяся къ области частныхъ знакомствъ гг. лѣсничихъ и носящія характеръ туманныхъ инсинуаций, нахожу возможнымъ оставить безъ отвѣта.

Начальникъ управленія, Камеръ-юнкеръ

Высочайшаго двора *И. Пономаревъ.*

Новыя книги.

Въ послѣднее время появились въ печати, между прочимъ, слѣдующія новыя книги на французскомъ и нѣмецкомъ языкахъ.

— *Arbre et l'eau. Sixième congrès.* in 8° 202 p. Limoges 1912.

— *La forêt de Tronçais. Par Jacques Chevalier et G. Raffignon.* in 8° 71 p. Lemoges 1912.

— *Statistique et atlas des forêts de France. Par M. Lucien Daubrée.* T. 1-er. in folio 393 p. et cartes. Paris 1912.

— *Recherches géobotaniques sur les forêts et sols fossiles et sur la végétation et la flore houillères. Par F. Cyrille Grand'eury.* Première partie. in 4° 116 p. Evreux 1912.

— *Les eaux souterraines. Recherche, captage et purification. Par Paul F. Chalon.* 3° édition. 475 p. avec 86 fig. Paris 1913.

— *La culture de l'olivier. Par. A. E. de Mazières.* 90 p. avec 42 fig. Paris 1913.

— *La culture des arbres à gutta-percha à Java. Par L. Rigotard et R. Thillard.* in 8° 24 p. Paris 1913.

— *Le roman de la forêt. Par J. Nesmy.* in 16° 319 p. Tours 1913.

— *Les beaux arbres du canton de Vaud. Catalogue publié par M. H. Badoux.* in 8° 142 p. Vevey 1912.

— *Hausschwammforschungen, in amtlichem Auftrage herausgegeben. 7 Heft. Merkblatt zur Hausschwammfrage. Von Prof. Dr. A. Möller.* Jéna 1913. 40 Pf.

— *Elemente der exacten Erbliehkeitslehre. Von Prof. Dr. W. Johansen.* 2-te neubearbeitete Auflage. Jéna 1913. 16 Mk.

— *Einführung in die mathematische Behandlung der Naturwissenschaften. Von W. Nernst und A. Schoenflies.* 7-te Auflage. München 1913. 10 Mk.

— *Ueber die Korrelationsmethode. Von F. M. Exner* 1913. 1 Mk.

— *Lehrbuch der Meteorologie. Von Prof. I. Hann* 3-te Auflage. Leipzig 1913.

— *Die Vögel. Handbuch der systematischen Ornithologie. Von A. Reichenow.* I Band. Mit einer Karte u 185 Textbildern. Stuttgart 1913. 15 Mk.

Справочный отдѣлъ.

Предстоящіе торги и поставки.

23 января въ магистратѣ г. Опатова (Радомск. губ.) торги на продажу казеннаго лѣса изъ Лаговскаго лѣсничества на 111.527 р.

27 января въ сергіевскомъ самарскомъ заводѣ (раз. Иващенко, Самаро-Златоустов. ж. д.), въ 4 ч., торгъ на поставку 880 саж. трехполѣи., или 2.640 саж. однополѣи. дровъ.

29 января въ новгородѣ-верскомъ полицейскомъ управленіи (Черниговской губ.) торги на продажу казеннаго лѣса изъ Шостенскаго лѣсничества на 20.704 р. (См. № 52 „Лѣсопр. Вѣсти.“.)

4 февраля въ ствловичскомъ волостн. правленіи (Новогрудск. уѣзд., Минской губ.), въ 12 ч., торги на продажу казеннаго лѣса изъ Тартакскаго лѣсничества на 85.000 р.

Редакторъ-издатель **Н. С. Нестеровъ.**

Фирма удостоена на російскихъ и заграничныхъ выставкахъ **болѣе 100 наградъ.**

СЪМЕНА

огородныя, сельско-хозяйств., лѣсныя и цвѣточныя только самаго высшаго достоинства, вѣрныхъ сортовъ и съ испытанной всхожестью, далѣе: **цвѣточные клубни, садовые инструменты, садовыя книги** предлагаетъ въ самомъ богатѣйшемъ выборѣ и по самымъ умѣреннымъ цѣнамъ

Гейнрихъ Геггингеръ, г. Рига,
Съменная торговля (сущест. съ 1851 г.).

Каталогъ, значительно увеличенный, со мног. новостями и цѣнн. нововведеніями въ 130 стран. и съ болѣе 700 рисунк. **бесплатно.**

Древесная эмульсія

ИНЖЕНЕРА НОРТОНА

самое вѣрное и дешевое **средство противъ растрескиванія дерева.** За проспектами и цѣнами слѣдуетъ обращаться къ единственному представительству на всю Россію, Технической конторѣ инженера-технолога **М. Л. ВИНАВЕРА.**

Москва, Лубянской пр., 27. Тел. 174-69.

Стоимость смазки кряжа толщиной въ 15 дюйм. около **3 коп.** 12—1

Г. Ф. НИМЪ и К^о.

ЛОНДОНЪ и ПАРИЖЪ.

Агенты по продажѣ шведскаго, русскаго и финляндскаго лѣса.

Продавцы Орегонской и Колумбійской сосны.
G. F. NEAMES & Co.

61—62. Gracechurch Street, || 17, Rue d'Athènes,
London, E. C. || Paris.

Телеграф. адресъ: „Neames London“ или „Neame Paris“.

ПРЕДСТАВИТЕЛЬ въ С.-ПЕТЕРБУРГѢ:

В. Л. АРТЕМОВЪ В. О., 13 л., 16. Телеф. 579-56.
Телеграммы: ПЕТЕРБУРГЪ—ЛѢСОЭКСПОРТЪ.

XVI-й ГОДЪ
ИЗДАНІЯ.ОТКРЫТА ПОДПИСКА НА 1914 ГОДЪ
НА ЕЖЕНЕДЕЛЬНЫЙ ЖУРНАЛЪXVI-й ГОДЪ
ИЗДАНІЯ.

ЛѢСОПРОМЫШЛЕННЫЙ ВѢСТНИКЪ.

Журналъ лѣсного хозяйства, лѣсопромышленности и торговли лѣсомъ.

ПОДПИСНАЯ ЦѢНА на годъ 6 рублей и на полгода 4 рубля.Журналъ за предыдущіе годы высылается съ наложеннымъ платежомъ.
Цѣна годового экземпляра журнала: за 1899—1910 гг. по 3 руб., 1911 г.—4 руб. и за 1912 г.—5 руб.
ПОДПИСКА НА ЖУРНАЛЪ ПРИНИМАЕТСЯ въ конторѣ редакціи (Москва, Петровско-Разумовское)
и въ извѣстныхъ книжныхъ магазинахъ.

Редакторъ-издатель Н. С. Нестеровъ.



ЛѢСОПИЛЬНЫЯ РАМЫ ДЕРЕВООБДѢЛЧНЫЯ СТАНКИ
МАШИНОСТРОИТЕЛЬНАГО ЗАВОДА.

К.Л.П. ФЛЕКЪ, СЫНОВЬЯ.

ПОЛНОЕ УСТРОЙСТВО
лѣсопильныхъ, фанерныхъ, шелушильныхъ
заводовъ, столярныхъ, ящичныхъ, упаковочныхъ и т. п. заведеній.
БЕРЛИНЪ—РЕЙНИКЕНДОРФЪ—ГЕРМАНІЯ.

Корреспонденціи на русскомъ языкѣ. Русскіе каталоги.

ВЫШЛО ИЗЪ ПЕЧАТИ

ИЗДАНИЕ ГЛАВНАГО УПРАВЛЕНІЯ УДѢЛОВЪ

карманнаго формата книжка для лѣсоустроите-
лей, таксаторовъ и лѣсопромышленниковъ подъ
заглавіемъ:„Таблицы массы, сбѣга и др. для главнѣйшихъ древесныхъ породъ
Европейской Россіи“.Сокращенное изданіе вышедшихъ по настоящее время Удѣль-
ныхъ Таблицъ массы, сбѣга и др. для сосны, березы, ели, осины,
липы, ясеня, граба и дуба (ильмовыхъ породъ и клена).Продажа въ Главномъ Управленіи Удѣловъ, въ Удѣльныхъ Округахъ:
въ С.-Петербургѣ, Москвѣ, Нижнемъ-Новгородѣ, Симбирскѣ,
Самарѣ, Казани и Кіевѣ**по 1 рублю.**

И въ книжномъ магазинѣ Митюрникова, С.-Петербургъ, Литейный 31, тел. 90-12.

МОСКОВСКО-ТВЕРСКОЕ

Управленіе Земледѣлія и Государственныхъ Имуществъ

симъ объявляетъ, что 31 января текущаго 1914 года, въ Солнечно-Горскомъ Волостномъ Правленіи, Клинскаго уѣзда, при станціи Подсолнечной, Николаевской жел. дороги назначены торги, безъ переторжки, какъ устные, такъ и посредствомъ запечатанныхъ объявленій, на продажу съ учетомъ по количеству лѣсныхъ матеріаловъ, разработанныхъ хозяйственнымъ образомъ на участкѣ, отведенномъ подъ устройство показательнаго луговаго хозяйства въ Качалкинской дачѣ, Озерецкаго лѣсничества, Московской губерніи, находящагося въ трехъ верстахъ отъ станціи Лобни, Савеловской жел. дороги, всего восемь торговыхъ единицъ, съ нижеслѣдующимъ количествомъ матеріаловъ:

ВЪ СѢВЕРНОЙ ЧАСТИ:

Первая торговая единица: еловыхъ кряжей (бревенъ), размѣръ: длина 6—20 арш., толщ. 2—6 вершк. 194 шт.; сосновыхъ: длин. 11—13 арш., толщ. 3—4 верш. 2 шт., итого бревенъ 196 шт., по оцѣнкѣ на 163 руб.

Вторая торговая единица: Дровъ: еловыхъ, березовыхъ, осиновыхъ и дубовыхъ разныхъ сортовъ 504 куб. саж., по оцѣнкѣ на 6.298 руб.

Третья торговая единица: дровъ изъ пневаго матеріала 492,63 куб. саж., по оцѣнкѣ на 3.251 руб.

Четвертая торговая единица: Хвороста разныхъ породъ 2162,75 куб. саж., по оцѣнкѣ на 1.817 руб.

ВЪ ЮЖНОЙ ЧАСТИ:

Пятая торговая единица: еловыхъ кряжей (въ томъ числѣ 1 сосн.) размѣръ: длин. 6—18 арш., толщ. 3—6 верш.—88 шт., по оцѣнкѣ на 136 руб.

Шестая торговая единица: Дровъ: еловыхъ, березовыхъ, осиновыхъ и дубовыхъ разныхъ сортовъ 563,25 куб. саж., по оцѣнкѣ на 7.264 руб.

Седьмая торговая единица: дровъ изъ пневаго матеріала 314,75 куб. саж., по оцѣнкѣ на 2.077 руб.

Восьмая торговая единица: хвороста разныхъ породъ 1705,25 куб. саж., по оцѣнкѣ на 1.432 руб.
Всего восемь торговыхъ единицъ по оцѣнкѣ на 22.438 руб.

Торговое присутствіе открывается въ указанный день въ 10 часовъ утра, торговое производство начинается въ 12 часовъ дня; къ 12 часамъ дня заканчивается и пріемъ запечатанныхъ объявленій. Время между 10 и 12 часами въ день торга назначается для прочтенія условій и подписи желающихъ торговаться устно, для подачи объявленій и для внесенія залоговъ.

Подробныя свѣдѣнія о назначенномъ въ продажу матеріалѣ можно получать въ Московско-Тверскомъ Управленіи Земледѣлія и Государственныхъ Имуществъ (Москва, Малая Дмитровка, домъ Катковой) и въ канцеляріи Озерецкаго лѣсничаго, живущаго на ст. Сходня, Николаевской жел. дороги. Условія можно тоже выписывать безъ оплаты гербовымъ сборомъ изъ Управленія Земледѣлія и Государственныхъ Имуществъ и изъ канцеляріи названнаго лѣсничества.

За осмотромъ же предложенныхъ къ продажѣ лѣсныхъ матеріаловъ рекомендуется обращаться къ г. Озерецкому лѣсничему, по распоряженію котораго лѣсная стража обязана немедленно указывать назначенные въ продажу матеріалы.

Января 12 дня 1914 года.

Адресъ для телеграммъ: КРУЛЛЬ, РЕВЕЛЬ.

Заводъ основанъ въ 1865 г.

Акционерное Общество машиностроительнаго завода

ФРАНЦЪ КРУЛЛЬ въ Ревелѣ.

СПЕЦІАЛЬНОСТИ ЗАВОДА:

ЛѢСОПИЛЬНЫЯ РАМЫ.

1. Постоянныя съ нижнимъ приводомъ.
2. Одноэтажныя (переносныя) съ боковымъ приводомъ.
3. Переносныя на деревянныхъ станинахъ.

Комплектное оборудованіе лѣсопильныхъ заводовъ.
 Паровые котлы. Паровыя машины.
 Трансмиссіи и приводы.

Разныя машины
 для
 обработки дерева.

Ленточныя пилы.
 Строгальныя станки.
 Фрезерныя и пр.
 станки.

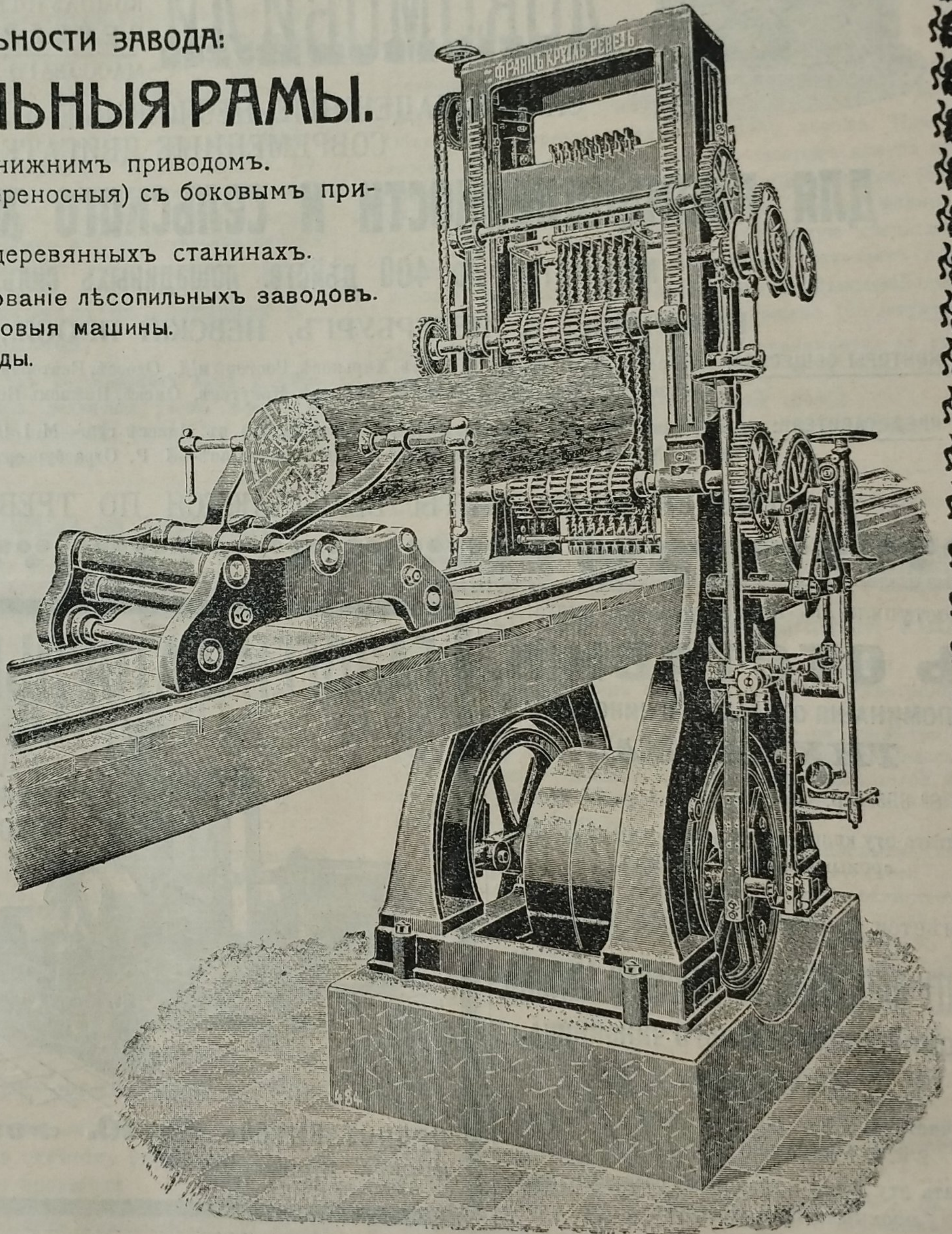
Машины для
 изготовленія дре-
 весной шерсти.

Упаковочныя прессы
 для древесной
 шерсти.

Гонтовыя машины
 для пиленнаго и
 строганнаго гонта.

Машины для
 изготовленія штука-
 турной драни.

Спеціальныя
 машины для
 РѢЗКИ ШПАЛЪ
 и пр., и пр.



АКЦИОНЕРНОЕ ОБЩЕСТВО МАШИНОСТРОИТЕЛЬНОГО ЗАВОДА

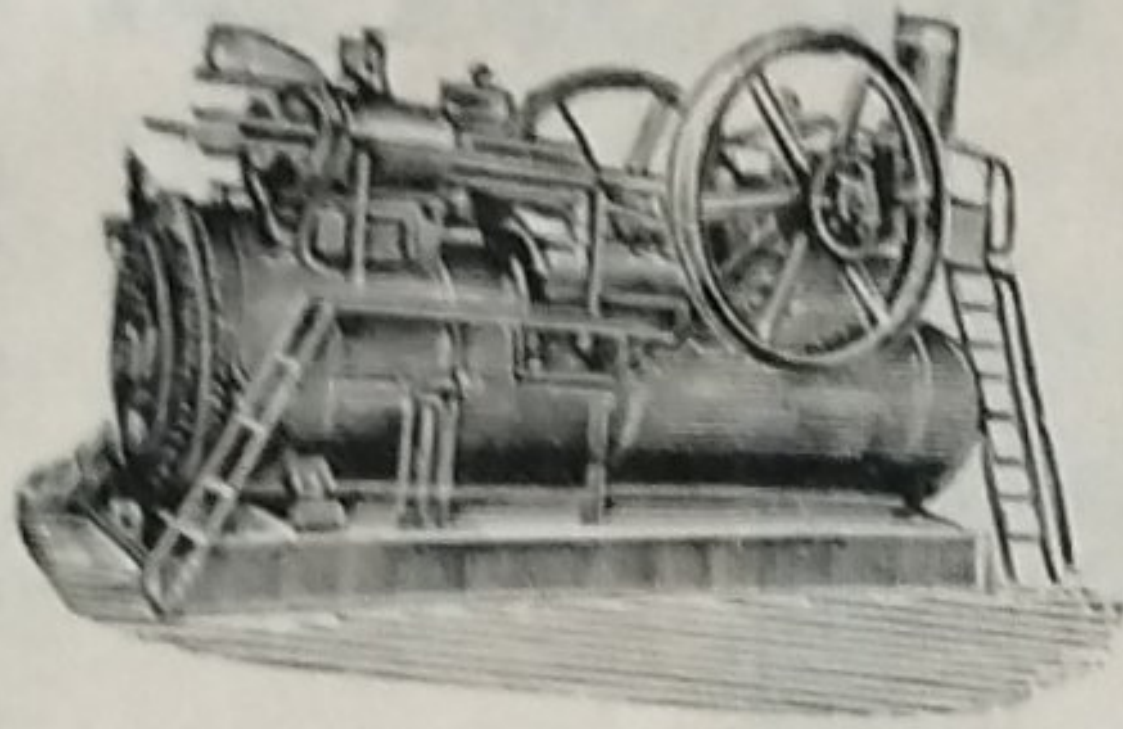
„ФРАНЦЪ КРУЛЛЬ“ въ Ревелѣ.

АКЦИОНЕРНОЕ



ОБЩЕСТВО

МАЛЬЦОВСКИХЪ ЗАВОДОВЪ



ЛОКОМОБИЛИ

НОВѢЙШЕЙ КОНСТРУКЦИИ
КОМПАУНДЪ СЪ КОНДЕНСАЦІЕЙ И
ПЕРЕГРѢВОМЪ ПАРА,
МАССОВАГО ТОЧНАГО ПРОИЗВОД.

САМЫЕ НАДЕЖНЫЕ, НЕСЛОЖНЫЕ И ЭКОНОМИЧНЫЕ
СОВРЕМЕННЫЕ ДВИГАТЕЛИ

ДЛЯ ПРОМЫШЛЕННОСТИ И СЕЛЬСКАГО ХОЗЯЙСТВА,

МОЩНОСТЮ ДО 400 ДѢЙСТВ. ЛОШАДИНЫХЪ СИЛЪ.

ПРАВЛЕНІЕ: С.-ПЕТЕРБУРГЪ, НЕВСКІЙ ПРОСП., 7—9.

КОНТОРЫ ОБЩЕСТВА: въ Москвѣ, С.-Петербургѣ, Кіевѣ, Харьковѣ, Ростовѣ н/Д., Одессѣ, Екатеринославѣ, Самарѣ, Ригѣ, Орлѣ,
Кременчугѣ, Херсонѣ, Ташкентѣ, Тифлисѣ, Иркутскѣ, Омскѣ, Нижнемъ-Новгородѣ (во время ярмарки).

ПРЕДСТАВИТЕЛИ: въ Варшавѣ—инж. В. Висневскій (Иерусалимская, 58), въ Минскѣ губ.—М. І. Шабадъ, въ С.-Петербургѣ—
инж. Н. М. Тагеръ (Рузовская, 19), въ Екатеринославѣ—Л. Р. Страсбургеръ (Воскресенская, 8).

ПРОСПЕКТЫ И СМѢТЫ ВЫСЫЛАЮТСЯ ПО ТРЕБОВАНІЮ.

Поступила въ продажу новая книга:

ВЪ ОТСТАВКѢ.

(ВОСПОМИНАНІЯ ОТСТАВНОГО ЧИНОВНИКА.)

ТИХОНОВА.

in 8^o 395 стр. Спб. 1913. Ц. 1 р. 25 к.

Приобрѣтать эту книгу можно через редакцію „Лѣсо-
промышленнаго Вѣстника“.

Имѣется въ продажѣ новая книга:

Двадцать пять лѣтъ на казенной службѣ.

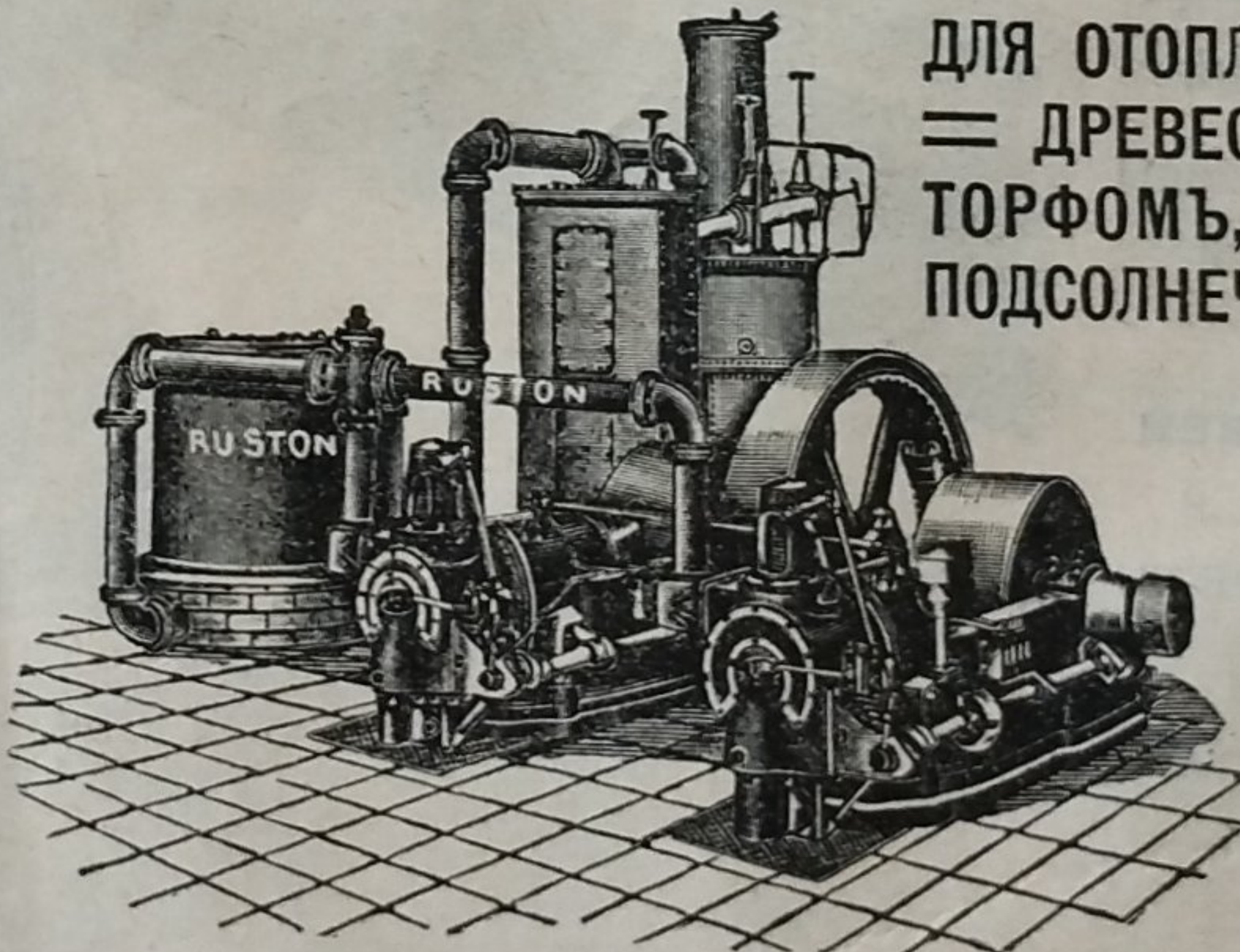
(ВОСПОМИНАНІЯ ОТСТАВНОГО ЧИНОВНИКА.)

Тихонова.

Въ 2-хъ частяхъ. Цѣна 1-й ч. (до 200 стр.)—1 р. и
2-й ч. (свыше 500 стр.)—2 р.

Приобрѣтать эту книгу можно чрез редакцію „Лѣсо-
промышленнаго Вѣстника“.

ГАЗОГЕНЕРАТОРНЫЕ ДВИГАТЕЛИ



ДЛЯ ОТОПЛЕНІЯ ОПИЛКАМИ, =
= ДРЕВЕСНЫМИ ОТБРОСАМИ,
ТОРФОМЪ, КОРОЮ, ДРОВАМИ,
ПОДСОЛНЕЧНОЙ ШЕЛУХОЙ и т. п.

РАСХОДЪ ТОПЛИВА
2—3 ФУНТА НА СИЛУ
ВЪ ЧАСЪ.

ЗАВОДА

РУСТОНЪ, ПРОКТОРЪ и К

Линкольнъ, Англія.

ПРЕДСТАВИТЕЛЬ **В. Ю. фонъ ДЕНФФЕРЪ.**

МОСКВА, Мясницкая ул., 20.
Телефоны 169-44, 191-46.

С.-ПЕТЕРБУРГЪ, Галерная ул., 5.
Телефоны 54-71, 90-22.

Въ редакціи „Лѣсопромышленнаго Вѣстника“
продается книга **КЛЯРА:**

СУХАЯ ПЕРЕГОНКА ДЕРЕВА.

Изданіе редакціи журн. „Лѣсопромышлен. Вѣстникъ“.

Цѣна 1 р. 60 к.

Единственное для всей Россіи представительство:
Настоящіе ШВЕДСКІЕ патентованные приростные
бурава (Анд. Матсонъ, Мора).

Техническая контора **ПАЛЬМЕНЪ и ФРЕЛИНЪ.**

Москва, Садовая-Черногрязская, 3; телеф. 4-34-34. 10—8

ОТКРЫТА ПОДПИСКА на 1914 г. (XVIII годъ изданія).

на ежемѣсячный техническій журналъ

ИЗВѢСТІЯ ЮЖНО-РУССКАГО ОБЩЕСТВА ТЕХНОЛОГОВЪ.

Издается подъ руководствомъ редакціоннаго комитета, подъ общей редакціей проф. И. А. Красускаго

по слѣдующей программѣ:

1) Различныя статьи по вопросамъ техники и промышленности. Электротехника. 2) Фабричное и желѣзнодорожное дѣло. 3) Техническое образованіе и техническія учебныя заведенія въ Россіи и за границей. 4) Политико-экономическія статьи по вопросамъ промышленности. Статистика. Управление фабриками и заводами. Фабрично-заводская гигиена. 5) Главнѣйшія правительственныя распоряженія и мѣропріятія относительно фабрикъ и заводовъ. 6) Хроника. Обзоръ техническихъ журналовъ. Рецензіи. Библиографія и проч. 7) Polemica. Корреспонденція. Вопросы и отвѣты. 8) Смѣсь. Біографія и некрологи. 9) Свѣдѣнія о дѣятельности Общества: протоколы общихъ собраній, адреса членовъ Общества, родъ ихъ службы и т. п. Отдѣльные оттиски статей, помѣщаемыхъ въ „Извѣстіяхъ“, продаются въ редакціи.

Подписная цѣна на журналъ съ доставкой и пересылкой:

для членовъ Общества 1 р. Для постороннихъ лицъ и учреждений 5 р. Для студентовъ высш. техническ. учебн. завед. 2 р. Отдѣльный номеръ 45 к. съ пересылкой 50 к. За перемѣну адреса 25 к.

ПРИНИМАЕТСЯ ПОДПИСКА на 1914 годъ

(5-й годъ изданія)

на еженедѣльный журналъ лѣсной промышленности и торговли

„ДЕРЪ ГОЛЦГЕНДЛЕРЪ“

на разговорно-еврейскомъ языкѣ.

Журналъ выходитъ при ближайшемъ участіи практическихъ дѣятелей лѣсопромышленности и даетъ практическія, полезныя свѣдѣнія для лѣсоторговцевъ и лѣсозаводчиковъ, цѣны на лѣсъ, сдѣлки, торги, хроника лѣсопромышленнаго дѣла въ Россіи и за границей, періодическія сообщенія о дѣятельности Союза Лѣсопромышленниковъ Сѣверо-Западнаго Края и Союза Рижскаго Порта, Западной Двины и притоковъ.

Въ журналъ печатаются статьи по основнымъ вопросамъ лѣсопромышленности, также фельетоны на темы лѣсного промысла.

Важно для подписчиковъ—юридическіе отвѣты.

Каждый подписчикъ имѣетъ право на полученіе въ теченіе года совершенно бесплатно трехъ отвѣтовъ на юридическіе вопросы изъ практики лѣсного промысла.

Отвѣты даетъ Юрисконсультъ Союза Лѣсопромышленниковъ Сѣверо-Западнаго Края Пом. Прис. Повѣр. И. Ю. Калецкій.

ПОДПИСНАЯ ЦѢНА:

въ Россіи на 1 годъ 4 руб., на 1/2 года 2 руб.; за границей на 1 годъ 5 руб., на 1/2 года 2 руб. 50 к.

Цѣна объявленій: за строку петита впереди текста—60 к., позади текста 30 к., посреди текста—80 к., годовые и полугодовые заказы по соглашенію.

Редакція и контора: Вильна, Георгіевскій пер., д. № 33. 3—1

Плата за объявленія послѣ текста:

	На 1 разъ.
1 страница	16 руб.
1/2 ”	10 ”
1/4 ”	7 ”
1/8 ”	4 ”

1 строка петита или ея мѣсто (въ страницѣ 3 столбца) 30 коп. При заказахъ на многократныя напечатанія—скидка по запросу. Объявленія впереди текста на 25% дороже. Плата за объявленія на обложкѣ по запросу. Въ каждомъ номерѣ печатается указатель техническихъ фирмъ по специальностямъ. (См. первую страницу послѣ текста.) За помѣщеніе адреса фирмы въ „указатель“ платится по 5 р. въ годъ за каждую специальность. За перемѣну текста объявленія заказчикъ уплачиваетъ по дѣйствительной стоимости. Разсылка вкладныхъ объявленій принимается по 1 р. 50 к. за лотъ, за каждые 100 штукъ.

Подписка на журналъ и объявленія принимается въ конторѣ редакціи: Харьковъ, Провіантскій пер., № 3, домъ Ю.-Р. О-ва Технологовъ (у Театральной площ.).

Въ редакціи продаются полные комплекты „Извѣстій“ и отдѣльные №№ за прежніе годы. 2—1

Принимается подписка на ежемѣсячный сел.-хоз. журналъ

Записки Императорскаго Общества Сельскаго Хозяйства Южной Россіи

на 1914 г. (84-й годъ изданія).

Являясь старѣйшимъ органомъ сельско-хозяйственной печати въ Россіи, „Записки“ стремятся всѣми средствами выполнить основную задачу, возложенную Обществомъ: содѣйствовать успѣхамъ всѣхъ отраслей южно-русскаго степного сельскаго хозяйства. „Записки“ служатъ средствомъ обмѣна мыслей, наблюденій, мнѣній и опыта всѣхъ лицъ, интересующихся сельскимъ хозяйствомъ юга Россіи.

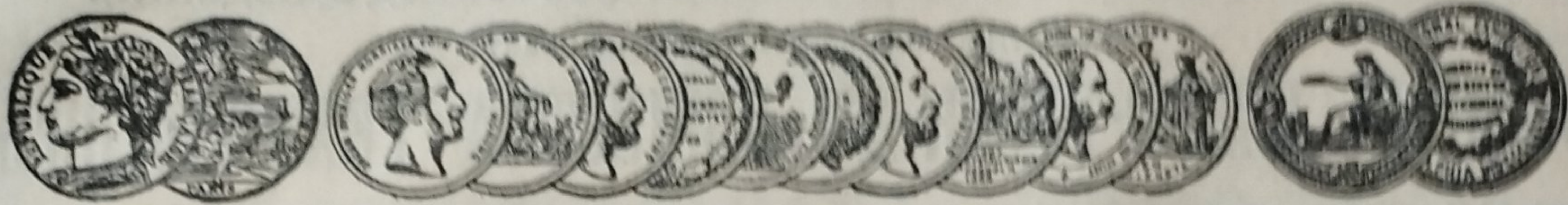
Въ научномъ отдѣлѣ „Записокъ“ опубликовываются самостоятельныя работы, освѣщающія вопросы степного полеводства, изслѣдованія и наблюденія мѣстныхъ сельско-хозяйственныхъ станцій, агрономическихъ лабораторій и опытныхъ полей, губернскихъ энтомологическихъ бюро юга Россіи, экономическіе, статистическіе, историческіе труды и очерки изъ хозяйственной жизни Новороссійскаго края, замѣтки и монографіи по всѣмъ отраслямъ сельскаго хозяйства юга Россіи, а также заслуживающіе вниманія южныхъ хозяевъ переводы работъ иностранныхъ ученыхъ и хозяевъ-практиковъ. Въ мѣстѣ съ симъ помѣщается текущій матеріалъ въ видѣ обзоровъ сельско-хозяйственной періодической печати, новостей литературы, извѣстія и сообщенія, касающіяся сельскаго хозяйства, обзоры погоды, торгово-промышленныя свѣдѣнія, правительственныя распоряженія, журналы засѣданій Общества и Комитетовъ, доклады и проч.

ПОДПИСНАЯ ЦѢНА на „Записки“ на годъ: съ доставкой и пересылкою 5 р. 50 к., безъ доставки и пересылки 5 р. Отдѣльныя книжки журнала стоятъ по 75 к. Продаются полные годовые экземпляры „Записокъ“ по цѣнѣ—4 руб. за годов. экзempl. за годы: съ 1890 по 1910 г.

Объявленія для напечатанія въ „Запискахъ“ принимаются на слѣдующихъ условіяхъ: за печатаніе страницы въ теченіе года—30 руб., полугодом—15 руб. и одного раза—10 руб.; за полстраницы въ теченіе года—20 руб., полугодом—10 руб. и одного раза—5 руб.; за строку 25 коп.

Съ запросами всякаго рода обращаться по адресу: Одесса, Дерibasовская улица (Городской садъ), зданіе Общества.

Редакторъ „Записокъ“ А. Бычишинъ.



АКЦ. ОБЩ. МАШИНОСТРОИТЕЛЬНЫХЪ ЗАВОДОВЪ

И. И. К. Г. БОЛИНДЕРЪ

въ Стокгольмѣ—Швеція.

Основано въ 1844 г.

МАШИНЫ ДЛЯ ОБРАБОТКИ ДЕРЕВА,

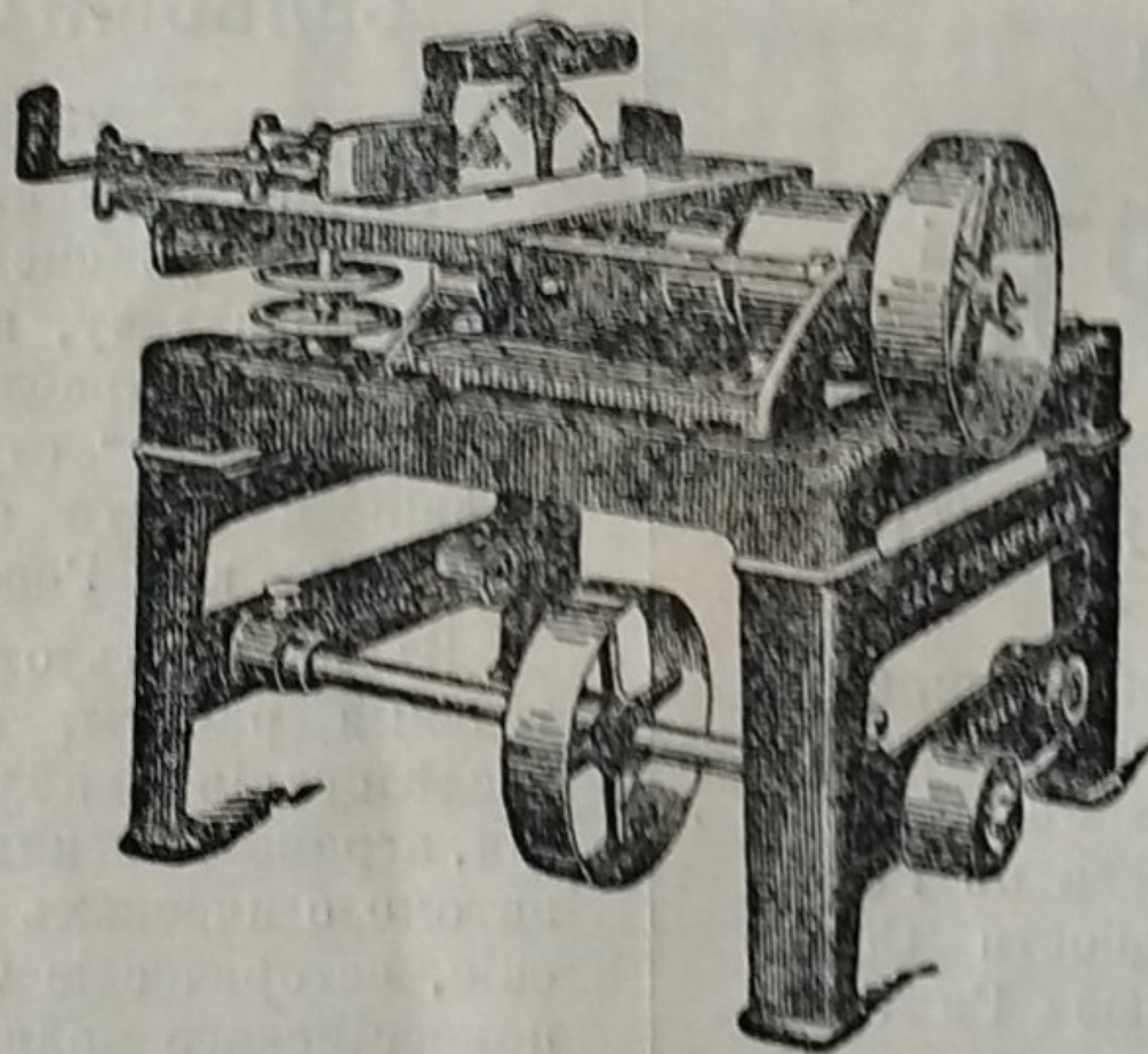
КАКЪ-ТО:

РАМЫ, ОБРѢЗНЫЕ, СТРОГАЛЬНЫЕ и ДРУГІЕ
ЛѢСООБДѢЛОЧНЫЕ СТАНКИ.

ПОЛНОЕ ОБОРУДОВАНИЕ ЛѢСОПИЛЬНЫХЪ ЗАВОДОВЪ.

Болѣе 50-ти лѣтъ опыта.

РЕЕЧНЫЙ СТАНОКЪ.



Утилизируйте отбросы!

Изъ реекъ дѣлайте клепки, карнизы, дражки, багеты, ящичныя доски,
палки для метель и т. п.

Испытайте нашъ новый реечный станокъ,

Простъ и производителенъ.

Имѣетъ механическую подачу, но

Безъ роликовъ, рычаговъ и т. п., вслѣдствіе чего

Столъ совершенно открытъ и свободенъ.

Контора „БОЛИНДЕРЪ“, Невскій пр., № 21, С.-Петербургъ.

Телефонъ № 127—62.