

Студ. А.С. Жигар
Науч. рук. доц. Т.М. Бурганская
(кафедра ландшафтного проектирования
и садово-паркового строительства, БГТУ)

СОВРЕМЕННЫЕ ПОДХОДЫ К ФОРМИРОВАНИЮ ЭЛЕМЕНТОВ ОЗЕЛЕНЕНИЯ ТЕРРИТОРИЙ ДЕТСКИХ ДОШКОЛЬНЫХ УЧРЕЖДЕНИЙ

Целью работы являлось выявление современных требований и подходов к формированию элементов озеленения территорий детских дошкольных учреждений.

При выборе состава древесно-кустарниковых растений необходимо подбирать типичные для данных природно-климатических условий растения и также наиболее устойчивые экзоты, их современные декоративные формы и сорта. Растения должны быть разнообразны по высоте, окраске листьев, срокам цветения, созреванию плодов и семян, другим признакам.

Цветники не только украшают территорию детского сада, но их устройство и содержание способствует развитию у детей интереса к объектам растительного мира, формированию навыков ухода за растениями.

Целесообразным является преимущественное использование в цветниках многолетних цветочных культур весенних и осенних сроков цветения, включение в композиции малых архитектурных форм, формирование яркой колористической гаммы, широкое использование разнообразных приемов цветочно-декоративного оформления (включая контейнерное озеленение), создание тематических композиций, основанных на учете особенностей и интересов детей разного возраста.

С учетом необходимости знакомства детей с основными плодово-ягодными и овощными культурами, а также принимая во внимание их пищевую ценность и полезные свойства, перспективными являются посадки на территории детских дошкольных учреждений плодово-ягодных культур и создание декоративного огорода. При этом ассортимент выращиваемых культур и их сортов должен подбираться с учетом сроков созревания плодов – предпочтение отдается ранним (весна – начало лета) сортам и сортам осенних сроков созревания (рисунки).

В оформлении территории детского сада большое значение имеет формирование элементов вертикального озеленения. Для этого можно использовать вьющиеся травянистые растения (чина душистая,

ипомея пурпурная, фасоль огненно-красная и др.) и лианы (виноград культурный, актинидия коломикта и др.), размещая их у зданий и оград либо на специальных опорах – решетках, перголах и др. Вертикальное озеленение не только способствует созданию высокого декоративного эффекта, но одновременно обеспечивает затенение участков для игр и занятий детей, защиту от ветра.

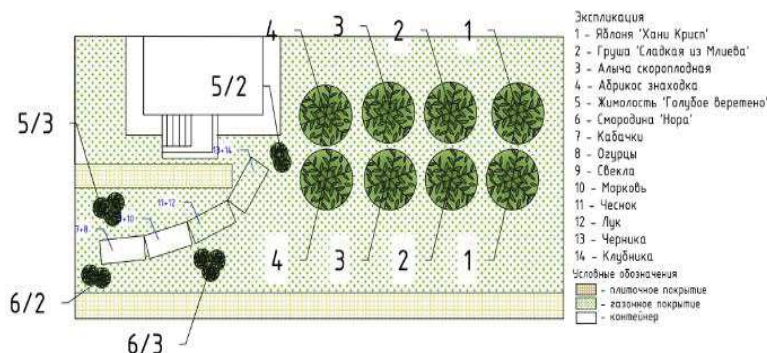


Рисунок – Проектное предложение по созданию плодового сада и декоративного огорода на территории ГУО «Детский сад № 4 Пинского района»

При планировании и озеленении территорий детских дошкольных учреждений важно соблюдать основное правило: вся растения должны отвечает требованиям безопасности для здоровья и жизни детей, а также служить их экологическому воспитанию.

Должна создаваться развивающая предметная среда, которая используется в познавательных и оздоровительных целях, способствует развитию у детей навыков труда и общения с природой, экологическому воспитанию дошкольников и пропаганде экологических знаний среди взрослых [1]. Ландшафтная организация территорий детских дошкольных учреждений должна осуществляться в соответствии с ТКП 45-3.02-249–2011 «Здания и помещения учреждений, обеспечивающих получение дошкольного образования. Правила проектирования» (раздел 5 «Генеральный план»), а также санитарными нормами и правилами «Требования для учреждений дошкольного образования», утвержденными постановлением Министерства здравоохранения Республики Беларусь от 25 января 2013 г. № 8 [2].

ЛИТЕРАТУРА

1. Ведение работ по садово-парковому и ландшафтному строительству/ [Электронный ресурс] / Режим доступа: <https://nsportal.ru>– Дата доступа: 24.04.2023.

2. Системы озеленения населенных мест: тексты лекций для студ. спец. 1-75 02 01 «Садово-парковое строительство» / [сост. Г.А. Волченкова]. – Минск: БГТУ, 2022. – 342 с.