

ЛѢСОПРОМЫШЛЕННЫЙ ВѢСТНИКЪ.

ЖУРНАЛЪ ЛѢСНОГО ХОЗЯЙСТВА, ЛѢСНОЙ ПРОМЫШЛЕННОСТИ И ТОРГОВЛИ ЛѢСОМЪ.
ВЫХОДИТЪ ЕЖЕНЕДѢЛЬНО.

ПОДПИСНАЯ ЦѢНА съ доставкой и пересылкой: на годъ—шесть рублей и на полгода—четыре рубля; отдѣльные номера по 25 коп.

ЗА НАПЕЧАТАНИЕ ОБЪЯВЛЕНІЙ на послѣднихъ страницахъ взимается за одинъ разъ: за цѣлую страницу—30 руб., за $\frac{1}{2}$ страницы—20 руб., за $\frac{1}{4}$ страницы—12 руб., за $\frac{1}{8}$ страницы—8 руб. и за строку петица въ 25 буквъ—20 к. При повтореніи дѣлается скидка по особому тарифу Редакціи. За пересылку отдѣльныхъ объявленій, вѣсомъ до 1 лота, взимается по 70 коп. и по 35 коп. за каждый добавочный лотъ, съ каждой сотни экземпляровъ. За перемѣну адреса уплачивается 60 к.

ПОДПИСКА ПРИНИМАЕТСЯ въ конторѣ Редакціи и въ извѣстныхъ книжныхъ магазинахъ. Объявленія принимаются въ конторѣ Редакціи и конторахъ объявленій Петербурга и Москвы.

АДРЕСЪ РЕДАКЦІИ И КОНТОРЫ: Москва, Петровско-Разумовское.

Статьи, присылаемыя для напечатанія, могутъ въ случаѣ необходимости подвергаться сокращеніямъ и измѣненіямъ. Статьи, присылаемыя безъ обозначенія условій гонорара, считаются безплатными. Статьи, признанныя Редакціей неудобными для напечатанія, сохраняются 3 мѣсяца и возвращаются авторамъ за ихъ счетъ. О присылаемыхъ въ Редакцію новыхъ книгахъ даются въ журналѣ отзывы или помѣщаются объявленія.

Редакція открыта ежедневно, кромѣ праздничныхъ дней, отъ 11 до 4 часовъ дня. Для личныхъ объясненій редакторъ принимаетъ по субботамъ отъ 6 до 7 час. вечера и по воскресеньямъ отъ 1 до 2-хъ часовъ дня.

№ 5.

6-го ФЕВРАЛЯ.

1914 г.

СОДЕРЖАНІЕ.

По поводу изслѣдованія привислинской сосны. *И. А. Яхонтова.*—Погибаніе искусственныхъ и естественныхъ насажденій въ зависимости отъ біологическаго состава почвы и разведенія древесныхъ породъ. (Окончаніе). *А. А. Кириллова.*—Лѣсоторговый отдѣлъ. Ходатайство земства о лѣсопромышленности. *И. Ц.*—Съ устья р. Пижмы.—Изъ ветлужскаго края. *Люддашъ.*—Полтава. *И. Я.*—Минскъ.—Саратовъ. *Я.*—Царицынъ.—Царицынъ. *Л.*—Торгъ телеграммою. *Люддашъ.*—Хроника. О предстоящемъ весеннемъ безводьи. *Н. Н.*—Акціонерное общество „Крапива“.—Новыя усовершенствованія и изобрѣтенія.—Лѣсное бюро въ Манчжуріи.—Вопросъ о вознагражденіи г. Владивостока за вырубленные лѣса.—Лѣсная ярмарка въ Минскѣ.—Смерть Борщинскаго.—Лѣсной музей въ Омскѣ.—Пожаръ лѣсной биржи въ Сестрорѣцкѣ.—„Сельскохозяйственное образованіе“.—Опечатки.—Новыя книги.—Справочный отдѣлъ. Предстоящіе торги и поставки.—Объявленія.

По поводу изслѣдованія привислинской сосны.

Едва успѣла 49-ая книжка Трудовъ по лѣсному опытному дѣлу, въ которой помѣщена моя работа, дойти до Ново-Александріи, какъ здѣсь же былъ полученъ № 43 „Лѣсопромышленнаго Вѣстника“ съ статьею, написанною по поводу ея профессоромъ Н. А. Филипповымъ.

Всякій работающій въ такой области, какъ изслѣдованіе техническихъ свойствъ древесины, т.-е. области совершенно новой, трудной, съ едва установившимися методами изслѣдованія, прекрасно понимаетъ, какъ иногда бываетъ полезно выслушать мнѣніе чловѣка, такъ или иначе прикосновеннаго къ этому дѣлу. Поэтому меня чрезвычайно обрадовала та быстрота, съ которою послѣдовалъ отзывъ на мою работу. Я надѣялся услышать объективное мнѣніе съ указаніемъ дѣйствительныхъ ошибокъ и получить такимъ образомъ возможность избѣжать ихъ на будущее время. Но, къ сожалѣнію, эта надежда не оправдалась.

Прежде чѣмъ перейти къ разсмотрѣнію сдѣланныхъ замѣчаній, я считаю долгомъ сдѣлать одну оговорку, съ цѣлью оградить ново-александрійскую лѣсную опытную станцію отъ нареканій проф. Филиппова. Участіе опытной станціи въ моей работѣ выразилось въ томъ,

что она дала мнѣ средства на изслѣдованіе и при ея помощи я производилъ предварительную разработку матеріала, взятаго изъ дачи Руда. Самыя же испытанія производились мною въ кабинетѣ лѣсоупотребленія (института сельскаго хозяйства и лѣсоводства), причемъ программа и приемы изслѣдованія были выработаны также мною. Поэтому все сказанное проф. Филипповымъ по адресу опытной станціи слѣдуетъ относить исключительно на мой счетъ. Для удобства разсмотрѣнія замѣчаній проф. Филиппова будемъ слѣдовать тому порядку, въ которомъ онъ ихъ излагаетъ.

Первое обвиненіе заключается въ томъ, что я взялъ произвольную цифру (22 кил.) для приведенія полученной влажности къ нормальной, т.-е. къ 15%, вслѣдствіе чего, по его мнѣнію, „обширный цифровой матеріалъ“ (полученный мною при изслѣдованіи сопротивленія сжатію), „а стало быть и выводы, изъ него сдѣланные, потеряли свою достовѣрность“. Изъ его объясненія способа полученія мною переводнаго числа видно, что онъ нѣсколько иначе представляетъ себѣ, чѣмъ какъ это было на самомъ дѣлѣ. Во вступительной части своей работы я упомянулъ, что мною былъ произведенъ цѣлый рядъ предварительныхъ опытовъ съ цѣлью выясненія различныхъ приемовъ изслѣдованія. Одинъ изъ этихъ опытовъ и состоялъ въ выясненіи

вліянія влажности на величину коэффициента сжатія. Кубики, приготовленные изъ одной и той же призмы (5×5 сант.) и слѣдовательно съ одними и тѣми же годичными слоями, испытывались на сопротивленіе сжатію при влажности отъ 8 до 16%, т.-е. въ предѣлахъ колебанія ея при комнатно-сухомъ состояніи древесины. Полученныя цифры распредѣлялись въ таблицахъ по ступенямъ влажности въ одинъ процентъ. При сравненіи послѣднихъ съ соответствующими коэффициентами сжатія оказалось, что къ тѣмъ ступенямъ, которыя получились при испытаніи относящагося къ работѣ матеріала, болѣе всего подходитъ, какъ переводное число, средняя разниця этихъ величинъ, т.-е. 22 кил. Такимъ образомъ, послѣдняя получена экспериментальнымъ путемъ, при чемъ примѣнялась она для перечисленія въ предѣлахъ всего только пяти процентовъ, такъ какъ влажность даже для отдѣльныхъ 30-ти лѣтнихъ періодовъ во всей работѣ не выходитъ за предѣлы 11—16%, а для цѣлыхъ отрѣзковъ на высотѣ груди не превышаетъ 12—15% и только у шести деревьевъ она равнялась 11%. Такъ какъ выводы дѣлались на основаніи среднихъ для цѣлыхъ отрѣзковъ, то, слѣдовательно, фактически приходится считаться только съ колебаніемъ въ три и рѣдко въ четыре процента, не считая, конечно, нормального, т.-е. 15%. Но въ виду того, что при оцѣнкѣ выводовъ должна приниматься во вниманіе влажность не всего изслѣдованнаго матеріала, а только относящагося къ данному выводу, при рѣшеніи вопроса о вліяніи влаги на результаты необходимо весь матеріалъ въ отношеніи ея разсматривать по отдѣльнымъ группамъ, для каждой изъ которыхъ дѣлался особый выводъ. Если бы проф. Филипповъ не счелъ за трудъ вывести среднюю влажность по этимъ группамъ, то онъ увидѣлъ бы, что она колеблется всего только въ предѣлахъ 2—3%, при чемъ одинъ изъ нихъ часто бываетъ нормальнымъ, а остальные смежны съ нимъ. При такихъ условіяхъ не только нѣтъ необходимости устанавливать соотношеніе между влажностью и крѣпостью при помощи особой формулы, но и самое приведеніе къ одному проценту не является безусловно необходимымъ, такъ какъ при массовыхъ опредѣленіяхъ вліяніе такой разницы обыкновенно сглаживается. Баушингеръ, котораго проф. Филипповъ ставитъ мнѣ въ примѣръ, не могъ поступать иначе, онъ долженъ былъ составлять формулу, такъ какъ оперировалъ съ влажностью всѣхъ степеней отъ воздушно-сухого до свѣже-срубленнаго включительно.

Но и въ этихъ предѣлахъ точность его формулы является весьма относительною, такъ какъ при выведеніи ея онъ не принималъ во вниманіе всѣхъ лѣсоводственныхъ факторовъ, которые несомнѣнно оказываютъ вліяніе на влагоемкость древесины; такъ, эта формула признается непригодною для другихъ породъ (кромѣ сосны и ели) или даже для тѣхъ же, но взятыхъ изъ другой области роста, такъ какъ влагоемкость древесины, а слѣдовательно и соотношеніе между влажностью и крѣпостью ея въ зависимости отъ этихъ факторовъ сильно измѣняется. Но такъ какъ причина

различнаго отношенія древесины къ влагѣ въ концѣ-концовъ сводится къ различію въ анатомическомъ строеніи, то, слѣдовательно, неизбѣжно должно сказаться вліяніе и такихъ факторовъ, какъ процентное содержаніе лѣтней части слоя или положеніе дерева въ насажденіи. Между тѣмъ Баушингеръ ихъ игнорировалъ, поэтому его формулѣ нельзя придавать значеніе абсолютной точности; при посредствѣ ея возможно только извѣстное приближеніе къ истинной величинѣ нагрузки при нормальной влажности.

На основаніи всего сказаннаго я считаю, что примѣнявшійся мною способъ нахождения переводнаго числа для тѣхъ колебаній влажности, которыя имѣлись въ работѣ, не менѣе точенъ, чѣмъ способъ Баушингера, и чѣмъ это допускаютъ наши современныя знанія о влагоемкости древесины.

Но если даже допустить, что мною взята произвольная цифра и что дѣйствительно, вслѣдствіе этого, исправленныя величины потеряли всякое значеніе (хотя и въ этомъ случаѣ они потеряли бы только извѣстную долю точности), то какія измѣненія произойдутъ вслѣдствіе этого въ работѣ? Прежде всего въ основныхъ таблицахъ исчезнетъ одна графа съ исправленными цифрами коэффициента сжатія, останутся подлинныя цифры, полученныя мною экспериментально; затѣмъ въ таблицахъ, помѣщенныхъ въ третьей главѣ, часть цифръ измѣнится въ сторону увеличенія (другая часть, полученная при 15% влажности, останется безъ перемѣны), при чемъ въ каждой таблицѣ прибавится графа съ процентомъ влажности. Спрашивается теперь, какимъ образомъ отразится такая перемѣна на моихъ выводахъ? Если бы нашъ критикъ провѣрилъ это и подвелъ итогъ новымъ цифрамъ, то онъ увидѣлъ бы, что ни одинъ изъ этихъ выводовъ не измѣнится и что полученная закономерность въ соотношеніяхъ между сопротивленіемъ сжатію и различными лѣсоводственными факторами будетъ выступать также рѣзко, какъ и теперь. И это вполне естественно и понятно: та ничтожная разниця во влажности древесины, относящейся къ одному и тому же выводу, не могла настолько измѣнить коэффициенты, чтобы вліяніе этихъ факторовъ сдѣлалось менѣе яснымъ. Многіе изслѣдователи древесины довольствовались именно такими, т.-е. непосредственно полученными цифрами и перечисленіями на нормальную влажность не производили; и если у нихъ при этомъ указывался процентъ влажности, то значеніе ихъ работъ никѣмъ не отрицалось; и это значеніе было тѣмъ большее, чѣмъ въ меньшихъ предѣлахъ колебалась у нихъ влажность.

Но есть изслѣдователи, какъ на примѣръ Шваппахъ, которые совсѣмъ не выражали влажность въ процентахъ, а принимали воздушно-сухую древесину въ отношеніи ея однородной. Мои цифры даже и безъ поправки въ смыслъ точности стоятъ выше цифровыхъ данныхъ такихъ работъ. Между тѣмъ значеніе послѣднихъ не отрицаетъ и самъ проф. Филипповъ; это видно хотя бы изъ того, что онъ ставитъ мнѣ въ вину тотъ фактъ, что нѣкоторые мои выводы оказались несогласными съ выводами Шваппаха. Остается совершенно непонятнымъ, почему проф. Филипповъ игнорировалъ тотъ

фактъ, что правильность и точность ихъ и безъ поправки не меньшая, чѣмъ у цѣлаго ряда изслѣдователей, цѣнность работъ которыхъ онъ самъ признаетъ.

Въ главѣ объ изгибѣ проф. Филипповъ ставитъ мнѣ въ вину то, что я не помѣстилъ въ работѣ таблицы лабораторныхъ испытаній, или такъ называемые протоколы опыта. Это обстоятельство даетъ ему поводъ высказать цѣлый рядъ сомнѣній, касающихся деталей опыта и основанныхъ исключительно на предположеніи. Я, конечно, очень жалѣю, что не помѣстилъ эти таблицы; это хотя и загрузило бы работу сырымъ матеріаломъ, но за то и оградило бы ее отъ нареканій. Хотя впрочемъ нѣтъ гарантіи, что и къ этому матеріалу нашъ критикъ не отнесся бы такъ же, какъ и къ предыдущему; по крайней мѣрѣ его тенденціозность проявилась и здѣсь. Такъ, въ двухъ мѣстахъ работы опредѣленно сказано, что полученные мною выводы относятся къ матеріалу безъ косослоя и другихъ пороковъ, но проф. Филипповъ не желаетъ этому вѣрить, и высказываетъ предположеніе, что „станція, очевидно, не считалась съ косослоемъ“, а дальше уже убѣжденно, безъ всякаго „очевидно“, дѣлаетъ заключеніе: „этимъ и объясняется, что коэффициенты крѣпости при изгибѣ у привислинской сосны получили невиданную амплитуду колебанія отъ 375 до 807 килогр.“. Основаніемъ для этого предположенія послужилъ тотъ фактъ, что на одной изъ фотографій оказался брусъ съ косослоемъ. Между тѣмъ это обстоятельство объясняется очень просто: на фотографіи представлены брусья различныхъ типовъ только въ отношеніи суковатости, съ цѣлью показать, какіе сучья не оказывали замѣтнаго вліянія на крѣпость и не считались поэтому порокомъ, и съ какими сучьями бруски отбрасывались. Въ задачу изслѣдованія сначала было включено также вліяніе сучьевъ и косослоя, поэтому среди изломанныхъ брусковъ встрѣчаются экземпляры и съ этими пороками; у одного изъ нихъ оказался наиболѣе типичный сучокъ, почему онъ и взятъ былъ для фотографированія безъ всякаго отношенія къ другимъ качествамъ, но это вовсе не означаетъ, что онъ принимался во вниманіе при выводахъ.

Что касается амплитуды колебанія, то названіе ее „небывалой“ не соотвѣтствуетъ дѣйствительности: у Wijkander'a, напримѣръ, колебанія получились значительно шире, чѣмъ у меня. Кромѣ того, максимальная цифра въ этой амплитудѣ 807 является изъ приведенныхъ въ работѣ 30 цифръ единственною по своей величинѣ, рѣзко выдѣляющейся изъ другихъ цифръ. Такія цифры при оцѣнкѣ выводовъ согласно правиламъ статистики не принимаются во вниманіе. Если отбросить ее, выводы отъ этого не измѣнятся, а амплитуда въ значительной степени уменьшится; слѣдующая цифра 720 немногимъ больше максимальной величины, полученной Баушингеромъ (705). Вообще въ отношеніи амплитуды замѣчается такое явленіе: чѣмъ меньше деревья подвергаются изслѣдованію, тѣмъ уже амплитуда и наоборотъ; такъ, напримѣръ, это яено видно на работахъ Тетмайера, Баушингера и Wijkander'a. Моя работа по количеству стволовъ стоитъ между ра-

ботами послѣднихъ двухъ, соотвѣтственно чему и колебанія величинъ немногимъ больше, чѣмъ у Баушингера, и меньше, чѣмъ Wijkander'a. Но если бы моя амплитуда и на самомъ дѣлѣ оказалась небывалой, то и тогда не было бы все-таки основанія считать ее ненормальною, такъ какъ никто еще не производилъ изслѣдованіе изгиба въ зависимости отъ положенія дерева въ насажденіи въ возрастѣ 60—80 л., т.-е. когда дифференціація стволовъ особенно сильно выражена. Поэтому естественно допустить и возможность полученія цифръ съ такимъ колебаніемъ, съ которыми никто еще не получалъ.

Въ изслѣдованіи твердости проф. Филипповъ видитъ тотъ недостатокъ, что я прикрѣплялъ полушаріе не къ плиткѣ, а къ стержню, каковой способъ, по его мнѣнію, даетъ менѣе точные результаты. При этомъ онъ основывается не на сравнительныхъ испытаніяхъ того и другого способа, а на своихъ личныхъ соображеніяхъ. Но согласиться съ послѣдними я считаю безусловно невозможнымъ. Въ самомъ дѣлѣ, величина дѣлений трубки манометра, соотвѣтствующая точности пресса (въ 10 килогр.), едва превышаетъ 1 миллиметръ. Даже при неподвижномъ стояніи уровня ртути производство отсчета съ этою точностью сопряжено съ большимъ неудобствомъ, такъ какъ при максимальной твердости уровень не поднимается выше 60 сантиметровъ отъ земли. Въ данномъ же случаѣ приходится опредѣлять начальный моментъ быстрого повышенія движущагося уровня (спеціального прибора со стрѣлкой у меня не было), при чемъ автоматически этотъ моментъ не отмѣчается, его приходится опредѣлять на глазъ. При незначительной величинѣ дѣлений и большой подвижности ртути точность отсчета въ огромной степени зависитъ отъ умѣнья быстро уловить этотъ моментъ, т.-е. отъ индивидуальныхъ особенностей лица, производящаго отсчетъ. При моемъ же способѣ зависимость отъ послѣднихъ проявляется въ гораздо меньшей степени, такъ какъ окончательный моментъ опредѣляется совпаденіемъ большого круга полушарія съ поверхностью подвергающагося испытанію образца, каковое совпаденіе вслѣдствіе медленности погруженія полушарія, находящагося на уровнѣ глаза средняго роста человѣка, замѣтить очень легко.

Но если бы даже допустить, что послѣдній способъ на самомъ дѣлѣ менѣе точенъ, то и тогда возможная погрѣшность, сравнительно съ огромными колебаніями твердости у одного и того же отрѣзка, была бы настолько ничтожною, что ни въ какомъ случаѣ не могла бы оказать вліяніе на точность выводовъ, тѣмъ болѣе, что правильность самаго метода опредѣленія твердости посредствомъ полушарія является весьма относительною и условною, такъ какъ такой деформации древесина при обработкѣ и въ постройкахъ никогда не испытываетъ. Правда, этотъ методъ представляетъ собою огромный шагъ впередъ въ опредѣленіи твердости, такъ какъ даетъ числовое выраженіе послѣдней, но получаемые коэффициенты имѣютъ только сравнительное значеніе и при вычисленіяхъ затрачиваемой на обработку древесины энергіи или при строительныхъ

расчетахъ не могутъ быть использованы. Возможную неточность по значенію можно сравнить съ неточностью въ одинъ вершокъ при измѣреніи разстоянія шагами.

Что касается трудности перпендикулярной установки стержня, то она не превышаетъ трудности горизонтальной установки подвижной плитки при опредѣленіи сопротивленія сжатію.

Относительно изслѣдованія расколимости проф. Филипповъ замѣчаетъ, что я примѣнялъ устарѣлый, по его мнѣнію, приборъ Нердлингера. Послѣдній рекомендуется программой, выработанною на международномъ конгрессѣ въ Брюсселѣ въ 1906 году. Съ этого времени до настоящаго момента новаго прибора, пригоднаго для древесины, не появилось; равно также не было обнаружено какихъ-либо новыхъ и неизвѣстныхъ до сѣзда недостатковъ у прибора Нердлингера. Такимъ образомъ мнѣніе, высказанное о немъ на сѣздѣ Шваппахомъ, Фридрихомъ Руделофомъ, Wijkander'омъ и др. остается въ силѣ и теперь. Что касается вопроса о недостаткахъ способа Нердлингера по существу, то онъ въ гораздо большей степени характеризуетъ усиліе, имѣющее мѣсто при раскалываніи, чѣмъ, напримѣръ, способъ Бриннеля-Янка при изслѣдованіи твердости, противъ примѣненія котораго проф. Филипповъ ничего не возражаетъ.

Далѣе проф. Филипповъ указываетъ на неправильность примѣненія термина рѣзанія къ тому виду сопротивленія, который мною опредѣлялся, т.-е. къ сопротивленію входящему въ древесину рѣзцу. Я признаю, что, измѣняя видъ сопротивленія, рекомендуемый программой, долженъ былъ сдѣлать соответствующую оговорку. Но тѣмъ не менѣе эта ошибка не лишаетъ значенія полученныхъ мною цифръ, какъ увѣряетъ проф. Филипповъ. Обработка древесины при помощи рѣзца имѣетъ большое распространеніе въ практикѣ, и оказываемое при этомъ сопротивленіе древесины значительно отличается отъ другихъ видовъ послѣдняго, благодаря чему оно и было подвергнуто изслѣдованію. При этомъ для меня важны были не абсолютныя величины, а относительныя, и ихъ распредѣленіе по ступенямъ удѣльнаго вѣса, такъ какъ моя задача состояла вовсе не въ томъ, чтобы получить данныя для расчетовъ при обработкѣ древесины, а въ рѣшеніи чисто лѣсоводственнаго вопроса: при какихъ условіяхъ получается древесина наилучшихъ качествъ.

Хотя нашъ критикъ и заявляетъ, что написанное имъ исключаетъ необходимость останавливаться на выводахъ, но въ концѣ статьи онъ все-таки указываетъ на несогласіе моего вывода относительно вліянія ширины слоевъ съ выводами Шваппаха и другихъ изслѣдователей, а равно также на смѣлость, съ которою я объясняю это разногласіе. Я, конечно, преклоняюсь предъ авторитетомъ проф. Шваппаха, какъ человѣка науки, и отдаю должную дань уваженія трудамъ другихъ изслѣдователей въ этой области. Но какъ я долженъ былъ поступить, получивъ несогласныя съ ними цифры, — выбросить или передѣлать ихъ? Я прекрасно сознаю, какую отвѣтственность беру на себя,

публикуя свои выводы. Что же касается смѣлости объясненія этого разногласія, то она основывается на томъ, что теорія питанія и испаренія, предложенная Р. Гартигомъ, находитъ блестящее подтвержденіе въ экспериментальныхъ изслѣдованіяхъ. До тѣхъ поръ пока она не будетъ опровергнута послѣдними, мое объясненіе останется правильнымъ, какъ слѣдствіе, вытекающее изъ этой теоріи, и до тѣхъ поръ я буду смѣло ей слѣдовать и смѣло объ этомъ говорить. Эта теорія открываетъ для лѣсоводовъ блестящія перспективы въ вопросахъ ухода за насажденіями. Такъ, напримѣръ, если она окажется вѣрною во всей полнотѣ и при всѣхъ условіяхъ мѣстопроизрастанія, то она должна произвести серьезныя измѣненія въ постановкѣ проходныхъ рубокъ въ томъ именно направленіи, о которомъ упомянуто мною въ выводахъ. Въ результатѣ должна получиться кромѣ огромнаго повышенія доходности отъ этихъ рубокъ, возможность выращивать древесину съ сильно развитою лѣтнею частью слоя, т.-е. улучшать ея техническія свойства, не уменьшая количественнаго свѣтового прироста.

Еще раньше нашъ критикъ поставилъ мнѣ на видъ обиліе и категоричность полученныхъ мною выводовъ. Но если онъ самъ призналъ мою работу огромною, то и обиліе выводовъ долженъ признать естественнымъ, такъ какъ они находятъ въ полномъ соответствіи съ приведеннымъ цифровымъ матеріаломъ. Что же касается категоричности выводовъ, то она имѣется у меня только тамъ, гдѣ полученные мною цифры даютъ на нее право; тамъ же, гдѣ получились неясные результаты, я выражаюсь весьма осторожно; такъ, напримѣръ, о преимуществахъ какого-либо времени рубки для абсолютной величины коэффициентовъ я не могъ вывести опредѣленнаго заключенія, и вопросъ остался открытымъ; вліяніе почвенныхъ условій на ту же величину получилось столь неопредѣленнымъ, что я дѣлаю выводъ съ оговоркою и высказываюсь за необходимость добавочныхъ изслѣдованій, такъ какъ полученные цифры не даютъ увѣренности въ томъ, что констатируемое явленіе правильно.

Въ концѣ статьи проф. Филипповъ высказываетъ общія соображенія относительно постановки у насъ въ Россіи изслѣдованій техническихъ свойствъ древесины. При этомъ онъ условія выполненія такихъ работъ при высшихъ лѣсныхъ школахъ представляетъ въ такомъ видѣ, что это нельзя оставить безъ отвѣта, тѣмъ болѣе, что онъ имѣетъ въ виду конкретный примѣръ, т.-е. мою работу. Онъ говоритъ, что механическія лабораторіи при упомянутыхъ заведеніяхъ „почти отсутствуют“, а ассистенты такъ обременены учебными обязанностями, „что нельзя и думать о выполненіи отвѣтственныхъ работъ за счетъ ограниченнаго досуга этихъ лицъ“. Поскольку эти слова относятся къ Ново-Александрійскому институту, они не соответствуютъ дѣйствительности: кабинетъ лѣсоупотребленія оборудованъ настолько удовлетворительно, что въ немъ можно производить изслѣдованіе почти всѣхъ важнѣйшихъ физическихъ и механическихъ свойствъ древесины, а равно

также и анатомическаго строенія ея. Что же касается ассистента, то у него учебными обязанностями занято всего только 78 дней въ году, при чемъ въ каждый изъ этихъ дней онъ работаетъ по два часа. Если механическая лабораторія въ С.-Петербургскомъ лѣсномъ институтѣ „почти отсутствуетъ“, а ассистенты не имѣютъ возможности научно работать, то такое явленіе слѣдуетъ признать безусловно ненормальнымъ, такъ какъ высшія школы представляютъ собою не только учебныя заведенія, но и ученыя.

Проф. Филипповъ мечтаетъ о механической лабораторіи американскаго типа (въ которой надъ изслѣдованіемъ древесины работаютъ до 40 разныхъ специалистовъ), и ждетъ помощи въ этомъ отношеніи отъ лѣснаго вѣдомства. Но, по моему мнѣнію, огромныя механическія лабораторіи лѣсоводамъ не нужны, поскольку, конечно, дѣло касается только изслѣдованія обычныхъ техническихъ свойствъ древесины, которыя и въ американской программѣ занимаютъ сравнительно небольшое мѣсто. Въ самомъ дѣлѣ главная задача лѣсоводовъ состоитъ въ томъ, чтобы рѣшить при помощи этихъ изслѣдованій чисто лѣсоводственные вопросы: какія условія вліяютъ на улучшеніе техническихъ свойствъ и какъ надо создавать эти условія при воспитаніи насажденій. Послѣ того, какъ многими изслѣдователями установленъ параллелизмъ между удѣльнымъ вѣсомъ и механическими качествами, для рѣшенія этихъ вопросовъ нѣтъ необходимости производить изслѣдованія въ тѣхъ размѣрахъ и съ тѣми деталями, какія нужны инженерамъ для строительныхъ расчетовъ. Для этихъ цѣлей вполне достаточно слѣдовать тому пути, который указанъ такими представителями лѣсной науки, какъ Р. Гартигъ и Шваппахъ, т.-е. изслѣдовать анатомическое строеніе, удѣльный вѣсъ и сопротивленіе сжатію. Эти же изслѣдованія вполне возможно производить въ лабораторіяхъ при высшихъ лѣсныхъ школахъ. Правда, въ настоящее время кафедра лѣсной механической технологіи, или лѣсоупотребленія находится въ ненормальномъ положеніи: въ Александріи она соединена съ энциклопедіей лѣсоводства, а въ лѣсномъ институтѣ съ химическою технологіею. Но здѣсь ея отдѣленіе уже предрѣшено, остается пожелать, чтобы и въ послѣднемъ она заняла самостоятельное мѣсто, болѣе соответствующее современному значенію этой отрасли знанія. Если центральное лѣсное управленіе настоитъ на томъ, чтобы въ проектируемыхъ къ открытію лѣсныхъ отдѣленіяхъ она была самостоятельною, то возможность производить изслѣдованіе техническихъ свойствъ древесины въ той мѣрѣ, въ какой это необходимо для лѣсоводовъ, будетъ вполне обезпечена.

Въ лѣсной лигатурѣ можно встрѣтить мнѣніе, что изслѣдованіе техническихъ свойствъ древесины должно производиться совмѣстно лѣсоводами и инженерами. При извѣстныхъ условіяхъ такое сотрудничество, быть можетъ, и оказалось бы полезнымъ, но когда эти изслѣдованія предпринимаются съ чисто лѣсоводственными цѣлями, т.-е. для выясненія той органической связи, которая существуетъ между свойствами древесины и тѣми естественно-историческими условіями, въ которыхъ

оно выросло, то польза отъ участія въ работѣ инженеровъ, какъ видно изъ сказаннаго, будетъ весьма сомнительною¹⁾.

И. Яхонтовъ.

Погибаніе искусственныхъ и естественныхъ насажденій въ зависимости отъ біологическаго состава почвы и разведенія древесныхъ породъ.

(Окончаніе.)

Разсмотримъ теперь всѣ описанныя наши неудачи въ лѣсномъ хозяйствѣ съ точки зрѣнія вышеозначенныхъ наблюденій и опытовъ.

Наши искусственно разведенныя степныя лѣса разводились главнымъ образомъ посадками, которыя противоестественно уродуютъ корни: по природѣ стержневой корень дуба уничтожается обрѣзкою или обрывомъ, оставшіеся заставляютъ развиваться преимущественно въ верхнихъ слояхъ почвы. Между прочимъ всякая порча корней даетъ благопріятную почву для развитія корневой гнили, которая затѣмъ легко проникаетъ внутрь ствола и растетъ вмѣстѣ съ деревомъ въ постоянной борьбѣ съ нимъ. Въ молодомъ возрастѣ, когда жизнь идетъ интенсивнѣе, дерево быстро усваиваетъ выработанный грибами азотъ и имѣетъ усиленный лучшій ростъ сравнительно съ обыкновеннымъ; когда же приближается періодъ плодоношенія, отвлекающей силы роста дерева для новой важной функціи, грибокъ набираетъ силу, превышающихъ сопротивленіе, и къ 30—50 годамъ деревья начинаютъ сильно болѣть, появляется суховершинность и постепенное отмираніе всего дерева. Отмираніе древесныхъ породъ по площади идетъ не сплошь по всей площади, а лишь въ границахъ подземнаго распространенія вредныхъ грибовъ. Деревья внѣ этого распространенія или съ неповрежденными корнями при пересадкѣ и ни чѣмъ не поврежденныя, не подвержены усыханію и остаются неповрежденными, почему опасаться ихъ гибели нѣтъ основаній, а потому мѣры принятія къ удаленію ихъ вмѣстѣ съ больными преждевременны. Процентъ усыханія нашихъ искусственныхъ посадокъ въ степи, какъ и повсюду, служитъ наглядною картиною неудовлетворительности способа лѣсоразведенія и близокъ къ % загниванія корней, опредѣленному проф. Альбертомъ.

Для избѣжанія преждевременнаго усыханія степныхъ насажденій, прежде всего надо совершенно отказаться отъ посадокъ и перейти къ посѣвамъ подъ защитою предварительно разведенныхъ кустарныхъ поролъ; затѣмъ для опредѣленія и выбора могущихъ расти здоровыми на данной почвѣ древесныхъ породъ необхо-

¹⁾ Редакція совершенно несогласна съ нѣкоторыми мыслями и замѣчаніями И. А. Яхонтова, приводимыми въ настоящей статьѣ; въ частности, отнюдь нельзя раздѣлять его взгляда на характеръ и размѣръ оборудованія механическихъ лабораторій при нашихъ высшихъ школахъ и на задачи лѣсотехническихъ изслѣдованій въ нихъ; затѣмъ, одіознымъ представляется приводимые имъ, какъ нормальное, положеніе кабинета, въ которомъ ассистентъ занятъ учебными занятіями всего лишь 156 часовъ въ году. *Отъ редак.*

димо произвести предварительное изслѣдованіе и тогда только дѣлать посѣвъ. Слѣдуетъ вообще избѣгать разведенія дуба съ осиною, а въ другихъ зонахъ и съ елью, такъ какъ обѣ эти породы кореннымъ образомъ измѣняютъ біологическій составъ почвы въ зависимости отъ физическихъ качествъ: онѣ уменьшаютъ вентиляцію почвы, почему аэробные грибы уничтожаются мало-по-малу, а корни дуба, требующіе хорошей вентиляціи, оказываются въ ненормальныхъ условіяхъ подъ вліяніемъ иной грибной флоры.

Переходя къ нашимъ соснякамъ естественнаго происхожденія не только на сѣверѣ, но и повсюду, гдѣ растеть ель, мы вездѣ видимъ замѣну сосны елью. Причины этого (мною выяснились въ ст. „Нѣкоторыя наблюденія надъ исчезновеніемъ сосны въ с.-в. части Евр. Россіи и въ докладѣ XII Всероссийск. сѣзду въ г. Архангельскѣ въ 1912 году „Полож. лѣс. хоз. при колониз. сѣв.“) заключаются тоже въ коренномъ измѣненіи почвы вмѣстѣ съ заселеніемъ на ней ели. Почва изъ рыхлой, отлично вентилируемой дѣлается заболоченною, кислую съ другимъ біологическимъ составомъ, ведущимъ къ большому проценту загнившихъ деревьевъ.

Искусственныя посадки сосны съ изуродованіемъ корней еще больше уродуются при ростѣ корней: стержневой корень большею частью отмираетъ, а боковые, попадая изъ почвы разрыхленной въ плотную дикую, изгибаются и образуютъ петли узлы и пр., какъ изображены въ рисункахъ, приложенныхъ къ моему докладу Виленскому губернскому сѣзду подъ заглавіемъ „Основы новѣйшаго лѣсокультурнаго дѣла“. Если проф. Альбертъ на пахотныхъ культурахъ нашелъ 90% пораженныхъ грибомъ сосенъ, то мною на лѣсосѣкахъ Трабскаго лѣсничества Виленской губ. найдено прижившихся 30%, изъ коихъ 97% поражены гнилью.

Какъ освободиться отъ нежелательнаго измѣненія почвы въ естественныхъ лѣсахъ, испорченныхъ неудовлетворительною системою рубокъ, мною изложены мѣры въ означенномъ докладѣ Архангельскому всероссийскому сѣзду 1912 года и заключаются въ неизбѣжномъ при правильномъ хозяйствѣ уходѣ за почвою. При выборочной рубкѣ не слѣдуетъ допускать накопленія еловаго подлѣска; при сплошной—не допускать уборки кустарниковъ и здороваго подлѣска. Предъ закладкою искусственныхъ лѣсныхъ культуръ изслѣдовать біологическій составъ почвы на пригодность древесныхъ породъ, не обаявая лѣсничихъ разводить непременно материнскія породы. Дѣлать необходимую подготовку почвы для воспріятія той или другой породы, а въ лѣсахъ обширныхъ слѣдовать порядку при облѣсеніи, установившемуся въ природѣ, напримѣръ, предварительно разведенія сосны обѣмѣнять временными листовыми породами, затѣмъ уже послѣ измѣненія почвы подъ ихъ вліяніемъ вводить сосну. Посадки сосны должны допускаться только въ исключительныхъ случаяхъ. Лѣсоразведеніе въ цѣляхъ землеулучшенія на почвахъ пустынного типа или совершенно обезсиленныхъ подобно германскимъ пескамъ, описаннымъ проф. Р. Альбертомъ, не можетъ быть начато прямо съ разведенія сосны, такъ какъ почва не подготовлена къ

воспріятію ея, въ виду нарушенія минимума ея требованій. Здѣсь тоже необходимо слѣдовать природѣ, напр. въ нашемъ тождественномъ сѣверо-западномъ краѣ появляется верескъ, потомъ можжевельникъ, а за ними уже сосна. На супесчаныхъ равнинныхъ полевыхъ выпашкахъ пионеромъ является бѣлая ольха. Какъ верескъ, такъ и ольха являются подходящими азотообразователями на корняхъ и образуютъ надлежащую подготовку почвы. Въ Литовскомъ краѣ сосна такъ придерживается района распространенія вереска, что на истощенныхъ и заброшенныхъ поляхъ не выходитъ за границы вересковыхъ площадей, хотя со смежными, условія налета сосновыхъ сѣмянъ, одинаковы.

Хозяйство на ель слѣдуетъ вести лишь тамъ, гдѣ желательно скорѣйшее накопленіе гумусоваго слоя (кислаго), чтобы впослѣдствіи использовать его сельскохозяйственными угодіями, напр. лугами. Ель, какъ порода тѣнелюбивая и неустойчивая противъ вѣтра, въ единичной примѣси желательна подъ защитою вѣтроупорныхъ породъ. Эти двѣ особенности ели объясняютъ намъ причины массоваго посыхания ели на сѣверѣ: растущая въ сомкнутомъ насажденіи, она при выборочной рубкѣ попадаетъ въ сильное изрѣживаніе; почва слишкомъ открывается, что ведетъ къ заболочиванію, развитію вредныхъ грибовъ, которые заставляютъ страдать ель до полного прекращенія роста, описаннаго г. Кузнецовымъ.

Искусственныя посадки ели придаютъ корнямъ вертикальное положеніе, взамѣнъ естественнаго горизонтальнаго, почему вмѣстѣ съ обрывкою корней даютъ еще болѣе обильную пищу для паразитныхъ грибовъ, губящихъ корни и древесину. Если сосну пересадить здоровою очень трудно, то ель, въ виду особенности корней, почти невозможно.

Изъ изложеннаго мы видимъ, что все искусство лѣсоразведенія и лѣснаго хозяйства базируется главнымъ образомъ на опредѣленіи: 1) въ какой стадіи своего біологическаго развитія находится почва; 2) какую стадію развитія требуютъ разводимыя породы, служащія объектомъ хозяйства. Къ рѣшенію этихъ двухъ кардинальныхъ вопросовъ, мы и должны перейти, если желаемъ удачи въ хозяйственной дѣятельности во ввѣренномъ нашему попеченію лѣсномъ хозяйствѣ страны. Однако, здѣсь является еще вопросъ, можемъ ли мы измѣнять по своей волѣ различныя стадіи развитія біологической жизни земли? Да, несомнѣнно; на этомъ основаніи въ сельскомъ хозяйствѣ примѣняется уходъ за почвой—разрыхленіе, удобреніе, какъ созидательные факторы, а вырубка лѣсовъ, измѣняющая кореннымъ образомъ почву, какъ разрушительный фактъ. Тамъ же, гдѣ произрастаютъ древесныя породы, не смотря на несоотвѣтствія грибнаго почвеннаго состава, напр. въ паркѣ выше упомянутаго помѣщика, возможно было спасти пострадавшія деревья 2—3 кратной поливкой въ лѣто разведеннаго (1—4 столов. ложекъ на ведро) желѣзнаго купороса. При этой поливкѣ всѣ политыя деревья выздоровѣли, неполитыя погибли. Такой способъ борьбы несомнѣненъ, но требуетъ разработки, такъ какъ разные грибы относятся къ нему не одинаково.

Разсмотрѣвъ и провѣривъ причины массовой гибели древесныхъ породъ, мы не можемъ не придти къ заключенію, что они общи для всѣхъ почвъ, климатовъ, всѣхъ древесныхъ породъ, но вопросъ о почвенныхъ грибахъ мало разработанъ, а потому представляется желательнымъ, въ виду существенно важнаго значенія почвенныхъ грибовъ на ростъ растений, организовать въ опытныхъ лѣсничествахъ рядъ опытовъ по выработке заранѣе программъ для выясненія: 1) какіе грибные организмы наиболѣе распространены въ почвѣ данной мѣстности въ предѣлахъ развитія древесныхъ корней; 2) какое вліяніе разные грибные организмы оказываютъ на различныя древесныя породы, разнаго возраста, на проростаніе ихъ сѣмянъ въ питомникахъ и въ лѣсу (для опредѣленія вредныхъ и полезныхъ грибовъ); 3) выяснитъ минимальныя требованія главнѣйшихъ древесныхъ породъ къ біологическому составу почвы; 4) измѣненія въ біологическомъ составѣ почвы при выборочной и сплошной системахъ рубокъ; 5) какіе кратчайшіе способы могутъ служить для возстановленія той или другой стадіи біологическаго состава почвы.

Только по разрѣшеніи этихъ вопросовъ мы получимъ возможность сразу поставить наше лѣсное хозяйство на научный путь, переставъ работать въ потемкахъ на угадъ, на удачу, съ рискомъ напрасныхъ денежныхъ затратъ, а лѣсное хозяйство тогда перейдетъ изъ области искусства въ сферу науки.

А. Кирилловъ.

Лѣсоторговый отдѣлъ.

Ходатайство земства о лѣсопромышленности.

Въ виду состоявшагося лѣтомъ 1913 г. постановленія тарифнаго съѣзда объ уничтоженіи дѣйствующаго въ настоящее время до портовъ Балтійскаго моря, такъ называемаго, экспортнаго тарифа и замѣнѣ его внутреннимъ; на происходившемъ многочисленномъ засѣданіи витебскаго губернскаго земства вопросъ этотъ вызвалъ довольно оживленное и продолжительное обсужденіе. Послѣ дебатовъ собраніе рѣшило это постановленіе обжаловать и возбудить слѣдующія ходатайства: 1) передъ министерствомъ финансовъ и главнымъ управленіемъ землеустройства и земледѣлія: а) о сохраненіи дѣйствующаго въ настоящее время до портовъ Балтійскаго моря спеціальнаго экспортнаго тарифа для лѣсныхъ матеріаловъ I и II категоріи и б) о распространеніи этого льготнаго тарифа для сухопутнаго пути въ Германіи въ тѣхъ видахъ, чтобы русскій экспортъ обработанныхъ лѣсныхъ матеріаловъ находился въ зависимости отъ одного только морского пути, и 2) передъ министерствомъ путей сообщенія—объ оборудованіи платформъ, употребляемыхъ для перевозки лѣса, желѣзными стойками и цѣпами и о снабженіи болѣе цѣнныхъ лѣсныхъ грузовъ, особенно пиленыхъ товаровъ, брезентами. По мнѣнію земства, для лѣсныхъ матеріаловъ Витебской губерніи, перевозимыхъ на разстояніи 400 верстъ, замѣна экспортнаго тарифа внутреннимъ означаетъ повышеніе провозной

стоимости на 48 процент., а на разстояніи 500 верстъ—45 процент. Жалоба и ходатайства на этихъ дняхъ отправлены по назначенію.

И. Ц.

Съ устья р. Пижмы.

Погода истекшею осенью и настоящею зимою очень неблагопріятствуетъ выработкѣ и вывозкѣ лѣсныхъ матеріаловъ въ здѣшнемъ районѣ. Снѣгъ выпалъ поздно, благодаря чему зимняя дорога установилась лишь къ половинѣ декабря, до того же времени стояло такое бездорожье, что оно въ диковину и старожиламъ. По состоянію и зимнихъ дорогъ, благодаря частымъ снѣжнымъ осадкамъ и едва не ежедневнымъ сильнымъ метелямъ, очень не важно. Въ настоящее время температура поднялась до 2° и идетъ дождь. Такимъ образомъ первая половина зимы, обычно наиболѣе благопріятная для лѣсныхъ работъ, протекла очень неудачно и отозвалась сокращеніемъ выработки. Сокращеніе это едва ли будетъ наверстано во вторую половину зимы даже и при благопріятномъ состояніи погоды. Такъ что недовыработка матеріаловъ нынѣшнею зимою здѣсь неизбежна, и если погода въ дальнѣйшемъ теченіи зимы не улучшится, то недовыработка эта будетъ значительною и составитъ едва ли не половину того, что предполагалось выработать.

Неблагопріятныя условія выработки и вывозки лѣса неизбежно отозвались вздорожаніемъ работъ и уменьшеніемъ заработка рабочихъ, въ большинствѣ случаевъ сдѣльныхъ. Благодаря хорошему урожаю кормовыхъ продуктовъ и установившимся на нихъ, въ особенности же на овесъ, осенью невысокимъ цѣнамъ, рабочіе были поряжены съ осени лѣсопромышленниками по умѣреннымъ цѣнамъ, стоявшимъ на уровнѣ прошлогоднихъ цѣнъ и ниже. Но теперь уже эти цѣны пришлось значительно поднять. Возможно и дальнѣйшее повышеніе цѣнъ, вызываемое какъ неблагопріятными условіями работъ, такъ и необходимостью увеличить число рабочихъ.

Себѣ-стоимость лѣсныхъ матеріаловъ здѣсь нынѣ значительно возрастетъ какъ въ силу отмѣченныхъ выше обстоятельствъ, такъ и въ особенности потому, что осеннія покупки лѣса на корнѣ совершены подъ вліяніемъ благопріятной рыночной конъюнктуры по повышеннымъ цѣнамъ, превышающимъ прошлогоднія на 20—25%. Повышеніе коснулось не только крупныхъ сортиментовъ, но и мелкихъ и, въ особенности, сосны для шпаль, выработка коихъ здѣсь нынѣ расширенная. Такъ какъ дѣло это здѣсь сравнительно новое, то поэтому не хватаетъ опытныхъ рабочихъ для обдѣлки шпаль.

Сл. Кукарка, Вятской губ.

Изъ ветлужскаго края.

С. Н. Бѣляевъ купилъ у Ф. Д. Цымбалова сосновыя и еловыя бревна, длиною 13¹/₄ арш., заготовленныя продавцомъ въ Воздвиженскомъ, Ошерашскомъ и Кузьминскомъ лѣсничествахъ, съ доставкою на р. Юронгу къ 1 апрѣля 1914 г. по слѣдующимъ цѣнамъ за штуку:

| Толщина въ вершкахъ: | Сосна. | Ель. |
|---|------------|------------|
| 4 . . . | — р. 85 к. | — р. 80 к. |
| 4½ . . . | 1 " 15 " | 1 " 10 " |
| 5 . . . | 2 " — " | 1 " 75 " |
| 5½ . . . | 2 " 25 " | 2 " — " |
| 6 . . . | 3 " 20 " | 3 " — " |
| отъ 6 верш. и выше въ сложность на 7 верш. | 5 " 40 " | 4 " 90 " |

Это цѣны за первый сортъ, бревна—безъ всякихъ изъяновъ.

Но такъ какъ бревна заготавливаются изъ буревала, то сдѣлана оговорка, что если въ бревнахъ окажутся недостатки, какъ, напр., синева, короѣдь, гниль и т. д., то такія бревна поступаютъ во 2-ой и 3-ий сортъ, при чемъ цѣны за второй сортъ понижаются противъ вышеуказанныхъ на 17%, а за третій сортъ на 25%.

Количество бревенъ около 15.000 шт., причемъ болѣе половины толщиной отъ 6 верш. и выше.

Тѣмъ же С. Н. Бѣляевымъ куплено у Припорова и Смирнова около 5.000 бревенъ, длиною 13¼ арш., и какое будетъ количество подтоварниковъ по цѣнамъ: (сосна и ель въ одной цѣнѣ)

| Бревно. | Подтоварникъ. |
|---|-----------------|
| 4 верш. | 2 верш. |
| 4½ " | 2½ " |
| 5 " | 3 " |
| 5½ " | 3½ " |
| отъ 6 верш. и выше въ сложности 7 верш. сосновое | 4 " |
| еловое | |

Съ этихъ цѣнъ скидка въ 25%, если товары окажутся синіе или съ другими недостатками. Мѣсто приѣмки—пристань по рѣкамъ Усть и Ижмѣ.

В. П. Смирновъ и В. Е. Припоровъ продали С. Н. Бѣляеву изъ Ошерашской казенной дачи съ вывозкою на р. Ветлугу подъ дер. Красный Яръ бревна, длиною 13¼ арш., сосна и ель въ одной цѣнѣ, по слѣдующимъ цѣнамъ: 4 верш.—85 к., 4½ верш.—1 р. 10 к., 5 верш.—2 р., 5½ верш.—2 р. 35 к., 6 верш.—3 р. 40 к., 7 верш.—5 р. 60 к.; толще—по 80 к. за вершокъ.

Эти цѣны за матеріалы безъ малѣйшихъ признаковъ брака; если же бревна будутъ съ синевою, признаками гнили и т. п., то онѣ принимаются со скидкой 25%.

Торговый домъ К. Граапъ запродавъ Серг. Никан. Бѣляеву подтоварниковъ отъ 20.000 до 30.000 штукъ съ доставкой на Высоковскую р. Ветлуги пристань еще къ 1 апрѣля минувшаго года, но доставилъ только 7.000 шт. Такъ какъ Бѣляевъ согласно заключеннаго условія не потребовалъ съ торговаго дома неустойки, то послѣдній взамѣнъ этого выставляетъ Бѣляеву къ открытію навигаціи 1914 года недостающіе до максимума запродажи—23.000 подтоварниковъ—по цѣнамъ прошлаго года.

| Д л и н ы: | |
|-----------------|-----------------------|
| | 13 арш. 15 арш. |
| 2 верш. | 37 к. — р. 45 к. |
| 2½ " | 48 " — " 57 " |
| 3 " | 58 " — " 73 " |
| 3½ " | 70 " — " 90 " |
| 4 " | 90 " 1 " 10 " |

Еловыхъ должно быть не болѣе 20%.

Продажныя цѣны нынѣшняго года на пристаняхъ рѣки Ветлуги увеличились противъ этихъ цѣнъ на 10 коп. въ штукѣ.

За погрузку бревенъ теперь здѣсь платятъ: въ матки отъ 25 к. до 35 к. за бревно, въ клѣтки отъ 11 к. до 15 к. Матки и клѣтки дѣлаются болѣе въ пять рядовъ; въ матку уходитъ до 1.200 бревенъ, въ клѣтки до 125 шт. На разницу въ цѣнахъ вліяютъ: мѣстонахождение пристаней отъ жилыхъ мѣстъ, а также толщина бревенъ.

Для Игнатьевского, Раскатскаго, Бѣлоусовскаго и Елкинскаго училищъ макарьевскимъ земствомъ лѣтомъ были приторгованы сосновыя дрова по 14 р. 50 к.—15 р. за пятерикъ; но запродавшіе дровъ не выставили и не обѣщаются въ будущемъ. Теперь управа назначаетъ 25 руб. за пятерикъ и не можетъ дровъ найти. Это явленіе очень характерно. Училища эти въ деревняхъ по берегу большой сплавной рѣки Усты, въ лѣсномъ краѣ; отсюда сплавляются большія партіи лѣсныхъ матеріаловъ и дровъ. Въ недалекомъ еще прошломъ здѣсь цѣна дровъ была 10 руб. за пятерикъ первосортныхъ березовыхъ дровъ.

Людмила.

Полтава.

Въ настоящее время въ Полтавѣ существуютъ слѣдующія цѣны на лѣсные матеріалы: доски сосновыя 1-го сорта 9×6×1"—1 р. 15 к., 9×5×1"—1 р., 9×4×1"—80 коп.; доски сосновыя 2-го сорта 9×6×1"—1 р., 9×5×1"—90 к., 9×4×1"—70 к.; доски сосновыя 3-го сорта 9×6×1"—88 к., 9×5×1"—75 к., 9×4×1"—58 к.; латы 6×1½"—32 к., 6×2"—45 к., 9×2"—78 к., 12×2"—1 р. 15 к., 15×2"—1 р. 60 к.; кроквы 6×3"—80 к., 9×3"—1 р. 45 к., 12×3"—2 р., 15×3"—2 р. 90 к.; болванки 6×4"—1 р. 50 к., 9×4"—2 р. 80 к., 12×4"—4 р. 20 к., 15×4"—6 р.; обаполы 3×1¼"—16 к., 3×1½"—20 к., 4×1¼"—22 к., 4×1½"—26 к.; дрючки березовыя 6×1 верш.—30 к., 6×1½"—40 к., 6×2"—55 к., 6×2½"—70 к.; дубовыя кругляки 3×1½"—30 к., 3×2"—40 к., 3×3"—60 к., 4×2"—45 к., 4×3"—75 к., 4×4"—1 р., 6×3"—1 р. 20 к. и 6×4"—1 р. 75 к. По этимъ цѣнамъ здѣсь на дняхъ заключено нѣсколькихъ небольшихъ сдѣлокъ съ лѣсными матеріалами для построекъ, къ сооруженію которыхъ приступлено будетъ предстоящею весною. Слѣдуетъ при этомъ замѣтить, что, подъ вліяніемъ существующей сильной конкуренціи, мѣстные лѣсоторговцы часто дѣлаютъ своимъ покупателямъ негласную скидку съ указанныхъ цѣнъ.

Какъ въ настоящее время выяснилось, предстоящій строительный сезонъ въ Полтавѣ будетъ довольно оживленнымъ, такъ какъ число построекъ, проектируемыхъ здѣсь въ нынѣшнемъ году къ сооруженію, значительно больше, чѣмъ въ предыдущіе годы. Большія надежды мѣстные лѣсоторговцы возлагаютъ на окрестныя экономіи, въ которыхъ предвидится въ текущемъ году много крупныхъ ремонтовъ и построекъ. Что же касается крестьянъ, то послѣдніе подъ вліяніемъ безденежья, вызваннаго низкими цѣнами на зерновые продукты, не будутъ въ нынѣшнемъ году много строиться.

Запасы лѣса на мѣстныхъ складахъ въ настоящее время довольно значительны; исключеніе составляютъ лишь болванки 4 вершковыя, въ которыхъ здѣсь ощущается сильный недостатокъ, а между тѣмъ эти болванки пользуются теперь большимъ спросомъ со стороны мѣстныхъ потребителей.

На дровяномъ рынкѣ въ настоящее время сильный застой, такъ какъ, благодаря необычайно мягкой зимѣ, спросъ на топливо со стороны мѣстныхъ жителей весьма небольшой. Подъ вліяніемъ конкуренціи, существующей среди полтавскихъ дровоторговцевъ, цѣна дровъ на мѣстныхъ складахъ понизилась за послѣдніе дни до 15 коп. за пудъ. Древесный уголь обходится по 55—60 к. за пудъ.

Колесническіе матеріалы пользуются теперь спросомъ только со стороны крестьянъ. Находящіеся же въ Полтавѣ колесныя мастерскія предпочитаютъ выписывать колесническіе и щепные матеріалы изъ Кременчуга и Полѣсья. Цѣны на колесническіе матеріалы держатся теперь въ Полтавѣ на слѣдующемъ уровнѣ: ободья ясеневые 24 верш.—7 р., 22 верш.—6 р. 75 к., 20 верш.—6 р. 20 к., 18 верш.—5 р. 80 к., 16 верш.—5 р. 20 к. за станъ, ясеневые бруски для телѣгъ $1\frac{3}{4} \times 4$ верш. \times 2 верш. по 75 к. за штуку, спицы—4 р. за тысячу.

И. Я.

Минскъ. Состоявшіеся въ послѣдніе дни сдѣлки на лѣсные матеріалы для отправки на югъ прошли по слѣдующимъ цѣнамъ: сосновыя бревна 3×5 2 р. 75 к., 4×5 3 р. 80 к., 5×5 5 р., 6×5 6 р. 50 к., 6×6 9 р. за шт., 4×4 2 р. 40 к., 4×6 5 р. 20 к. за штуку; болѣе же высокіе размѣры по 3 р.—3 р. 25 к. за каждый вершокъ; еловыя бревна тѣхъ же размѣровъ расцѣниваются дешевле сосновыхъ на 10%. Сдѣлки на мелочь совершены по цѣнамъ: кроква 1 р. 15 к., полукроква 80 к., лата 65 к. пара; шпалы проданы по цѣнамъ 98 к.—1 р. 5 к. за штуку. Всѣ цѣны—съ доставкой на мѣста отправки. Спросъ за границу весьма низкій, сдѣлокъ ничтожное количество и цѣны сильно упали: дубовая кленка 90—95 р. за копу мемельской редуки, ель на папиргольцъ 36—39 р. куб. саж., планки $2\frac{1}{2} \times 11$ по 78—80 р. за стандартъ, ольха фанерная дл. отъ 13 фут., толщ. отъ 10" по 31—33 к. за кубикъ, слипера низш. разм. 2 р. 50 к.—2 р. 60 к. за шт. Сдѣлки на сосновыя стойки для рудниковъ проходятъ весьма туго, цѣны сильно упали,—предлагаютъ 90—95 р. за вагонъ. На дровяномъ рынкѣ настроеніе также угнетенное; запасы какъ на складахъ, такъ и въ лѣсахъ весьма значительны, а сбытъ очень слабый; цѣны стоятъ: березовыя 34—36 р. куб. саж., сосновыя 30—32 р., еловыя 26—29 р., трехполѣнныя сосновыя 18—21 р. куб. саж. Возка матеріаловъ неожиданно прекратилась, въ виду наступившей оттепели.

Саратовъ. Обычная зимняя полоса затишья на нашемъ лѣсномъ рынкѣ все еще продолжается. Спросъ на лѣсные товары исключительно почти мѣстный; только районныя требованія стали нѣсколько увеличиваться, такъ какъ склады, расположенные по линіи Ряз.-уральской жел. дороги, начали запасаться нѣкоторыми сорта-

ми лѣса для будущаго строительнаго сезона. Вывозъ дѣйствительно, въ сравненіи съ прошлою недѣлю увеличился почти вдвое: вывезено за недѣлю 47 вагоновъ, противъ 27 вагоновъ прошлой недѣли. Наибольшимъ спросомъ въ данное время пользуется бондарная кленка; посуда готовится для мѣстныхъ и уѣздныхъ маслобойныхъ заводовъ и расцѣнка на нее держится довольно твердо: полубочки крашенныя осиновыя 4 р.—4 р. 10 к., дубовыя 4 р. 50 к.—4 р. 75 к., емкостью на 13 пуд. 3 р. 50 к., на 10 пуд. 3 р., на 7 пуд. 2 р. 75 к., на 5 пуд. 2 р. 25 к. штука. Съ дровами спокойно, но твердо; запасы на пристаняхъ весьма ограниченные, въ особенности дровъ березовыхъ. Въ древесныхъ угляхъ тоже ощущается недостатокъ. Цѣны на всѣ товары держатся пока безъ перемѣнъ, старая.

Я.

24 января 1914 г.

Царицынъ. Какъ выяснилось, торговля лѣсомъ въ истекшемъ году на сѣверномъ Кавказѣ и Донской области прошла нынче отлично: склады расторгались безъ остатка лѣсомъ новаго поступленія и старыми запасами, при чемъ цѣны со второй половины осенней кампаніи поддерживались на нихъ повышенныя, вслѣдствіе превышенія спроса надъ предложеніемъ. Хорошая торговля въ районѣ, полное истощеніе запасовъ на мѣстахъ потребленія и повышенныя цѣны на сырой матеріалъ дали мѣстнымъ лѣсопромышленникамъ возможность повысить цѣны на лѣсные товары въ среднемъ на 10—15%; по отдѣльнымъ сортамъ повышение это распредѣляется довольно неравномерно, въ зависимости отъ количества мѣстныхъ запасовъ и интенсивности спроса. Наиболѣе крупное повышение падаетъ на бревна и мелкіе сорта тесовъ, какъ на товары, запасы которыхъ здѣсь ограниченные. Продаются бревна сосновыя 13 арш. длины при толщинѣ 5 верш. 5 р., $5\frac{1}{2}$ верш. 6 р. 35 к., 6 верш. 8 р. 40 к., $6\frac{3}{8}$ верш. 9 р. 80 к., 7 верш. 11 р. 30 к., $7\frac{3}{8}$ верш. 12 р. 90 к., 8 верш. 14 р. 60 к. На бревна 15 и 18 арш. цѣны по соглашенію. Еловыя бревна на 20% дешевле; бревна отборныя для свай на 10% дороже, бракъ на 30% дешевле. Несмотря на значительное повышение цѣнъ, бревна продаются неохотно, въ виду того, что неблагоприятныя условія заготовки въ верхахъ побуждаютъ здѣшнихъ лѣсопромышленниковъ удерживать запасы въ рукахъ. Круглыхъ мелочей на рынкѣ очень мало; подтоварника въ нынѣшнемъ году у многихъ не хватило, вслѣдствіе неудачнаго сплава. Хорошо проходятъ нынче березовыя товары; такъ какъ за послѣдніе два года мѣстный рынокъ постепенно сокращалъ сбытъ ихъ подъ вліяніемъ конкуренціи сосѣднихъ рынковъ, то и запасы ихъ сдѣланы были небольшіе. Оживленный спросъ на дрючекъ и оглоблю быстро подобралъ запасы, вслѣдствіе чего незначительные остатки ихъ стали переходить здѣсь во вторыя и третьи руки, при каждой сдѣлкѣ повышаясь въ цѣнѣ; среднія биржевыя цѣны на дрючекъ рядовой существуютъ теперь: 6 арш.—40 к., 7 арш.—50 к., 8 арш.—55 к., осевой 6 арш.—65 к., 7 арш.—75 к., 8 арш.—85 к.; оглобли

рядовыя 64—78 к. за пару. Спросъ на теса поддерживается довольно хорошии какъ въ уѣздъ, такъ и для складовъ Донской и Кубанской областей. Продаются еловыя необрѣзанныя доски 13 арш.: толщ. 0,3 верш. 65 к.—1 р. 1 к., 1" 76 к.—1 р. 11 к., $\frac{3}{8}$ верш. 85 к.—1 р. 5 к., $\frac{3}{4}$ верш. 1 р. 5 к.—1 р. 24 к., $\frac{7}{8}$ верш. 1 р. 22 к.—1 р. 48 к., 1 верш. 1 р. 37 к.—1 р. 68 к., 1 и $\frac{1}{8}$ верш. 1 р. 94 к., 1,23 верш. 2 р. 25 к., 1,3 верш. 2 р. 90 к., 1,73 верш. 3 р. 30 к., 2 верш. 4 р., 2,3 верш., 5 р. 15 к., 3 верш. 6 р. 30 к., 3,3 верш. 7 р. 45 к.; сосновыя 0,3 верш. 1 р. 7 к., 1" 1 р. 21 к., $\frac{3}{8}$ верш. 1 р. 32 к., 0,73 верш. 1 р. 64 к., $\frac{7}{8}$ верш. 1 р. 99 к., 1 верш. 2 р. 18 к.—2 р. 28 к., 1 и $\frac{1}{8}$ верш. 2 р. 67 к., 1,23 верш. 2 р. 92 к.—3 р. 20 к., 1,3 верш. 3 р. 58 к.—3 р. 80 к., 1,73 верш. 4 р. 65 к., 2 верш. 5 р. 45 к., 2,3 верш. 6 р. 10 к., 3 верш. 8 р. 15 к., 3,3 верш. 10 р. 5 к. Доски 2-го сорта еловыя на 10% дешевле, сосновыя на 20%, бракъ на 30% дешевле вышеуказанныхъ цѣнъ (Т.-Пр. Г.).

Царицынъ. Настроение мѣстнаго рынка пока тихое. Главное мѣсто сбыта—Кавказъ—требуетъ мало, причиною чему является неустановившаяся дорога. Съ мелкихъ рынковъ заказовъ менѣе прошлыхъ лѣтъ. Несмотря на это, мѣстные лѣсоторговцы цѣны повысили на еловый лѣсъ до 10% и на сосновый до 15%.

Причиною тому послужили: 1) запоздалая заготовка лѣсовъ въ верховьяхъ Волги и притоковъ, отчего не надѣются выработать сполна предназначенное къ сплаву количество лѣса, 2) дороговизна рабочихъ рукъ въ мѣстахъ заготовокъ, 3) высокія цѣны, по которымъ прошли лѣса на торгахъ въ казенныхъ лѣсничествахъ.

Запасъ бревенъ на царицынскихъ пристаняхъ до 500.000 шт.

Л.

Торгъ телеграммою. Въ № 49 журнала за прошлый годъ описанъ случай на торгахъ, бывшій въ этомъ лѣсничествѣ. Уржумскій лѣсопромышленникъ Бушковъ телеграммою назначилъ за 12 торговыхъ единицъ около 5.000 руб. выше покупщиковъ, отъ коихъ были залогомъ. Отъ Бушкова залоговъ не поступило и о внесеніи ихъ въ казначейство или лѣсничему сообщенія торговое присутствіе не получало, почему послѣднее не рѣшило, кого считать покупателемъ. Вятское управленіе земледѣлія утвердило торги за Бушковымъ; Шагинъ, Бѣляевъ и Дружининъ получили залогомъ обратно.

Казенное управленіе рѣшило пренебречь точнымъ выполненіемъ требуемыхъ условий.

Люндашъ.

Х р о н и к а.

О предстоящемъ весеннемъ безводьи.

Текущая зима чрезвычайно неблагоприятна для лѣсной промышленности и вселяетъ весьма серьезную тревогу относительно предстоящаго весенняго сплава. Весьма тяжело могутъ отразиться на хозяйствѣ страны въ текущемъ году кратковременность лѣсозаготовочнаго періода и затруднительность воднаго транспорта лѣса.

Въ средней Россіи снѣжный покровъ сталъ прочно

отлагаться лишь съ 27 ноября, и въ общемъ за зиму выпало осадковъ по 1 февраля с. г. около 103 миллиметровъ (въ томъ числѣ приходится на послѣдніе дни ноября 11,6 миллим., на декабрь—76,3 миллим., и на январь лишь 15,2 миллиметр.); слѣдовательно, нынѣшняя зима небогата снѣгомъ; бывшія въ декабрь три кратковременныя оттепели (1—4, 19—18 и 24—25 числа) нѣсколько еще уменьшило размѣръ снѣжнаго покрова, въ особенности вторая изъ этихъ оттепелей.

Наступившая затѣмъ съ 19-го января сильная и продолжительная оттепель, тянувшаяся непрерывно вплоть до 1 февраля, разстроила ходъ лѣсныхъ заготовокъ, а мѣстами и совершенно прервала ихъ. Эта оттепель, преждевременно обнажившая землю, представляется стихійнымъ бѣдствіемъ, которое можетъ принести огромный ущербъ всему нашему хозяйству. Какова бы ни была февральская погода, запасы заготовленныхъ на этотъ годъ лѣсныхъ товаровъ надо считать крайне ограниченными.

Затѣмъ, слѣдуетъ ожидать, что и эти скудные запасы матеріаловъ не удастся полностью доставить весеннимъ сплавомъ къ мѣстамъ потребленія, вследствие маловодья. Небывалая январская оттепель согнала съ открытыхъ мѣстъ почти весь снѣгъ; къ 1 февраля въ подмосковномъ районѣ поля оголились отъ зимняго покрова, по крайней мѣрѣ, на $\frac{3}{4}$, а во многихъ мѣстахъ и совершенно, и обнаженные озими, словно, испуганно смотрятъ на зимнее небо; много разстаяло снѣга и въ лѣсахъ лиственныхъ. Съ 23-го января бурно понеслись снѣговья воды, вспучились рѣчки, разлились болота и прекратился санный путь, столь нужный для гужевой доставки товаровъ.

Словомъ, эта оттепель унесла вѣшнія воды. Судя по истекшему январю и по общему ходу погоды, врядъ-ли можно ожидать большихъ снѣжныхъ осадковъ въ февралѣ, и въ перспективѣ мрачно вырисовывается скудный весенній поводокъ, который до крайности затруднитъ движеніе плотоваго и судового каравановъ.

Н. Н.

Акціонерное общество „Крапива“.

Въ Москвѣ образуется новое предпріятіе, подъ наименованіемъ „Московское акціонерное общество Крапива“, цѣлью котораго является добываніе волокна изъ стеблей русской крапивы и производство издѣлій изъ этого волокна. Акціонерный капиталъ этого общества составляетъ 2 $\frac{1}{2}$ милліона руб., раздѣленныхъ на 10.000 акцій, по 250 руб. Учредителями общества состоятъ т. д. бр. С. Х. и А. Кеворковы и П. Р. Рейнеко.

Новыя изобрѣтенія и усовершенствованія.

Отдѣломъ промышленности выданы отъ 30 октября 1913 г. слѣдующія привилегіи на заявленныя къ привилегированію изобрѣтенія и усовершенствованія.

За № 25.242 иностранцу К. І. Вестману—на вальцовый механизмъ для подачи дерева въ лѣсопильныхъ станкахъ.

За № 25.244 иностранцу Г. Гаятке—на способъ

разрѣзыванія дерева проволокою или проволочнымъ канатомъ.

За № 25.263 иностранцамъ А. Глазеру и Т. Пойчке—на корчевальную лебедку.

Тѣмъ же отдѣломъ промышленности отъ 4 декабря 1913 г. выданы охранительныя свидѣтельства на заявленныя къ привелегированію изобрѣтенія:

За № 60.938 технику И. Штафинскому—на ретортную печь для сухой перегонки дерева.

За № 61.068 крестьянину Ф. Иванову—на деревянную бочку изъ клееной въ нѣсколько слоевъ фанеры.

Лѣсное бюро въ Манчжуріи.

Имперская миссія въ Пекинѣ опубликовала приказъ по вѣдомству министерства земледѣлія и лѣсоводства объ учрежденіи бюро по лѣснымъ дѣламъ въ Манчжуріи. Бюро это подчинено непосредственно министру земледѣлія и лѣсоводства и завѣдуетъ дѣлами, относящимися къ собиранію свѣдѣній о казенныхъ лѣсныхъ дачахъ въ Манчжуріи и касающимся управленія этими дѣлами. Въ вѣдѣніи бюро находятся также отдача въ аренду и эксплуатація манчжурскихъ лѣсныхъ дачъ, а равно всѣ остальные дѣла, касающіяся лѣсного дѣла въ означенномъ районѣ.

Вопросъ о вознагражденіи г. Владивостока за вырубленные лѣса. Въ закрытомъ засѣданіи городской думы въ декабрѣ обсуждался вопросъ о вознагражденіи города за вырубленные военнымъ вѣдомствомъ городскіе лѣса въ періодъ съ 1904 по 1905 гг. на сумму болѣе чѣмъ въ 600.000 р. Дума рѣшила веденіе дѣла въ административномъ порядкѣ передать присяжному повѣренному въ Петербургѣ г. Гольденову. Размѣръ вознагражденія ему опредѣленъ думою въ 10% съ суммы, которая будетъ получена городомъ за вырубленные лѣса.

Лѣсная ярмарка въ Минскѣ. Съ 27 декабря по 4 января въ г. Минскѣ состоялась лѣсная ярмарка въ помѣщеніи минскаго общества сельскаго хозяйства. Ярмарка была торжественно открыта мѣстнымъ губернаторомъ А. Ф. Гирсомъ; присутствующимъ предложено было шампанское и слѣдоваль рядъ тостовъ, сопровождавшихся чоканіемъ бокаловъ.

Затѣмъ, всѣ ярмарочныя дни прошли тихо, незамѣтно, слѣлокъ не было почти совершенно никакихъ, и закрылась ярмарка также при полномъ затишьи. Такимъ образомъ, звонъ бокаловъ не принесъ никакого проку.

Смерть Борщинскаго. Въ половинѣ декабря скончался отъ удара крупный лѣсопромышленникъ юго-западнаго края Борщинскій. Онъ прибылъ въ Петербургъ хлопотать объ отпѣнѣ высылки его изъ юго-западнаго края минскимъ губернаторомъ Гирсомъ, въ связи съ шумѣвшимъ дѣломъ объ имѣніи генерала Бекмана. Когда Борщинскій узналъ, что постановленіе о высылкѣ его на пять лѣтъ министерствомъ утверждено, съ нимъ случился сердечный припадокъ, отъ котораго онъ и скончался.

Лѣсной музей въ Омскѣ.

Возбужденъ вопросъ объ учрежденіи лѣсного музея въ г. Омскѣ при акмолинско-семипалатинскомъ упра-

вленіи земледѣлія и государственныхъ имуществъ. Отъ бывшей омской выставки въ распоряженіи мѣстнаго управленія осталось достаточно экспонатовъ, чтобы положить основаніе проектируемаго музея. Около зданія музея имѣютъ въ виду устроить дендрологическій садъ.

Пожаръ лѣсной биржи въ Сестрорѣцкѣ. 3 января въ Сестрорѣцкѣ сгорѣла лѣсная биржа Гутермана. Въ огнѣ погибли машины, кочегарка и разное другое имущество; убытокъ весьма значителенъ.

— Въ ближайшемъ времени въ гор. Владикавказѣ открывается вновь построенный паровой лѣсопильный заводъ, принадлежащій г. Воробьеву.

Сельскохозяйственное образование — новый журналъ, издаваемый съ января текущаго года учебнымъ бюро ученаго комитета главнаго управленія землеустройства и земледѣлія. Въ программу журнала, между прочимъ, входятъ: статьи по организаціоннымъ вопросамъ школьнаго и внѣшкольнаго сельскохозяйственнаго образованія, методика и программы преподаванія, учебныя планы, учебныя пособія и проч., статьи по вопросамъ воспитанія въ сельскохозяйственныхъ учебныхъ заведеніяхъ и обзоръ дѣятельности сельскохозяйственныхъ учебныхъ заведеній въ Россіи и за границей.

Надо полагать, что новый органъ будетъ удѣлять должное вниманіе и лѣсохозяйственному образованію.

Подписная цѣна 2 р. въ годъ; адресъ редакціи: С.-Петербургъ, ул. Гоголя, 22.

Опечатки. Въ статьѣ „Буреваль 17-го апрѣля въ Старо-Тимошкинской лѣсной дачѣ удѣльнаго вѣдомства“, помѣщенной въ №№ 1 и 2 журнала, замѣчены слѣдующія опечатки: 1) на 1-ой стр., въ правомъ столбцѣ, 12-я строка сверху напечатано: „и только въ 103 кварталахъ“, а надо—„и только въ ю-з. кварталахъ“; 2) на 17 стр., въ правомъ столбцѣ, 6-я строка сверху напечатано: „(среднее изъ 200 дер.)“, а надо—„(среднее изъ 200 десят.)“; 3) На стр. 18-й, въ табличкѣ объ осадкахъ напечатано: „осадки 1909 г.“, а надо—„осадки 1908 г.“.

Новыя книги.

Въ послѣднее время появились въ печати, между прочимъ, слѣдующія книги на русскомъ и нѣмецкомъ языкахъ:

— Страхуваніе лѣсныхъ имуществъ отъ огня. Инж. Дм. Ф. Шапиро. Докладъ 1-му Всероссийскому съѣзду представителей лѣсной промышленности и торговли. in 8° 41 стр. Спб. 1914.

— Лѣсная текущая статистика. Выпускъ 1. 1912 годъ. Изданіе Олонцакаго губернскаго земства. in 8° 92+93 стр. Петрозаводскъ. 1913. Ц. 1 р.

— Псковская губ. (Сводъ данныхъ оцѣночно-статистическаго изслѣдованія). Томъ VI. Островскій уѣздъ. Вып. II. Оцѣнка земель и лѣсовъ. Статист. отд. псковск. губ. земск. упр. Псковъ. 1913. Стр. X+207.

— Экспортная лѣсная торговля въ Привислинскихъ губерніяхъ и ея нужды. Труды центрального общества сельскаго хозяйства въ Царствѣ Польскомъ. in 8° 47 стр. Спб. 1913.

— Матеріалы по климатологіи Московской губ. Томъ II. Изданіе московскаго губернскаго земства. in 8° 431 стр. М. 1914.

— Докладъ московской губернской земской управы о подготовительныхъ работахъ по организаціи станціи въ 1913 г. in 8° 78 стр. М. 1914.

— Forstinsekten Mitteleuropas. Ein Lehr-und Handbuch. Von K. Escherich. Als Neuauflage von Judeich-Nitsche, Lehrbuch der mitteleuropäischen Forstinsektenkunde bearbeitet. Erster Band. in 8° 432 S. mit 248 Textabbildungen. Berlin. 1914.

Справочный отдѣлъ.

Предстоящіе торги и поставки.

10 и 11 февраля въ воронежской войсков. строит. комиссіи, въ 12 ч., торги на поставку лѣсныхъ матеріаловъ на 174.000 руб.

19 февраля въ хозяйств. комитетѣ константиновскаго артиллер. училища, въ 2 ч., торгъ на поставку въ 1915 и 1916 гг. дровъ: однопол. берез. по 1.600 саж. и однопол. смѣси по 2.400 саж. въ годъ.

20 февраля въ атаевскомъ волостн. правленіи (Симбирской губ., Курмышск. уѣзда) торги на продажу 150 дес. дубоваго лѣса, годнаго на клепку, изъ Кумашкинскаго лѣсничества на 141.670 р.

22 февраля въ лугаринскомъ волостн. правленіи (Рязанской губ.) торги на продажу казеннаго лѣса изъ Ялмонтовскаго лѣсничества на 29.859 р. (См. № 4 „Лѣсопр. Вѣстн.“.)

24 февраля въ эзельскомъ уѣздн. полиц. управленіи (Лифляндской губ.) торги на продажу лѣса изъ Аренбургскаго лѣсничества на 13.091 руб. (См. № 3 „Лѣсопр. Вѣстн.“.)

27 февраля въ сновѣдскомъ волостн. правленіи (Влад. губ., Ардатовскаго у.) торги на продажу казеннаго лѣса изъ Пристанскаго лѣсничества на 44.218 р. (См. № 4 „Лѣсопр. Вѣстн.“.)

Редакторъ-издатель Н. С. Нестеровъ.

СЪМЕНА:

Сосны Веймутовой, высшей сортировки (всхож. до 95%) фунтъ—2 р., пудъ—75 р., 5 пудовъ—360 р., 10 пудовъ—700 р. Ели обыкновен. (всхож. до 94%) фунтъ—1 р., пудъ—35 р. Пихты сибирской фунтъ—1 р. 50 к., пудъ—60 р. Туи западн. фунтъ—1 р. 50 к., пудъ—55 р. Дубъ пудъ 30 к.

Обращаться: г. Новосиль, Тульской губ., Завѣд. Моховскимъ лѣсничествомъ и питомниками Н-ковъ Шатилова И. Г. ПОПОВУ.
4—1

ОТКРЫТА ПОДПИСКА на 1914 годъ (2-й годъ изданія) НА ЖУРНАЛЪ

ИЗВѢСТІЯ ОБЩЕСТВА ИЗУЧЕНІЯ ОЛОНЕЦКОЙ ГУБ.

Выходитъ 8 разъ въ годъ, книжками около 3 печатныхъ листовъ каждая. (По мѣрѣ надобности помѣщаются иллюстр. и карты.)

Программа журнала: Статьи и доклады по изученію края преимущественно въ отношеніи историческомъ, географическомъ, естественно-научномъ, бытовомъ, культурномъ и экономическомъ, а также по выясненію условій его всесторонняго развитія; научные вопросы, связанные съ изученіемъ края въ указанныхъ отношеніяхъ. Текущая дѣятельность Общества изученія Олонецкой губ. Хроника правительственной, общественной и частной инициативы въ дѣлѣ изученія губерніи, развитія ея производительныхъ силъ и условій жизни населенія. Отдѣльныя статьи, замѣтки и сообщенія о жизни края и его изученіи. Обзоръ текущей литературы и краѣ. Указатель литературы по всѣмъ вопросамъ, касающимся края. Справочный отдѣлъ по вопросамъ, связаннымъ съ дѣятельностью Общества. Отвѣты редакціи. Объявленія.

Подписная цѣна, съ доставкой и пересылкой: для членовъ О-ва: на годъ 8 кн.—2 р., на 1/2 г. 4 кн.—1 р., на 1/4 г. 2 кн.—50 к., на 1 мѣс. 1 кн.—25 к. Для прочихъ подписчиковъ: на годъ 8 кн.—3 р., на 1/2 г. 4 кн.—1 р. 50 к., на 1/4 г. 2 кн.—75 к.,

Г. Ф. НИМЪ и К^о.

ЛОНДОНЪ и ПАРИЖЪ.

Агенты по продажѣ шведскаго, русскаго и финляндскаго лѣса.

Продавцы Орегонской и Колумбійской сосны.

G. F. NEAME & Co.

61—62. Gracechurch Street, || 17, Rue d'Athènes,
London, E. C. || Paris.

Телеграф. адресъ: „Neames London“ или „Neame Paris“.

ПРЕДСТАВИТЕЛЬ въ С.-ПЕТЕРБУРГѢ:

В. Л. АРТЕМОВЪ В. О., 13 л., 16. Телеф. 579-56.

Телеграммы: ПЕТЕРБУРГЪ—ЛЪСОЭКСПОРТЪ.

ПРИНИМАЕТСЯ ПОДПИСКА на 1914 годъ

(5-й годъ изданія)

на еженедѣльный журналъ лѣсной промышленности и торговли

„ДЕРЪ ГОЛЦГЕНДЛЕРЪ“

на разговорно-еврейскомъ языкѣ.

Журналъ выходитъ при ближайшемъ участіи практическихъ дѣятелей лѣсопромышленности и даетъ практическія, полезныя свѣдѣнія для лѣсоторговцевъ и лѣсозаводчиковъ, цѣны на лѣсъ, сѣлки, торги, хроника лѣсопромышленнаго дѣла въ Россіи и за границей, періодическія сообщенія о дѣятельности Союза Лѣсопромышленниковъ Сѣверо-Западнаго Края и Союза Рижскаго Порта, Западной Двины и притоковъ.

Въ журналѣ печатаются статьи по основнымъ вопросамъ лѣсопромышленности, также фельетоны на темы лѣсного промысла.

Важно для подписчиковъ—юридическіе отвѣты.

Каждый подписчикъ имѣетъ право на полученіе въ теченіе года совершенно бесплатно трехъ отвѣтовъ на юридическіе вопросы изъ практики лѣсного промысла.

Отвѣты даетъ Юрисконсультъ Союза Лѣсопромышленниковъ Сѣверо-Западнаго Края Пом. Прис. Повѣр. И. Ю. Калецкій.

ПОДПИСНАЯ ЦѢНА:

въ Россіи на 1 годъ 4 руб., на 1/2 года 2 руб.; за границей на 1 годъ 5 руб., на 1/2 года 2 руб. 50 к.

Цѣна объявленій: за строку петита впереди текста—60 к., позади текста 30 к., посреди текста—80 к., годовые и полугодовые заказы по соглашенію.

Редакція и контора: Вильна, Георгіевскій пер., д. № 33. 3—3

на 1 мѣс. 1 кн.—50 к. Съ пересылкой за границу 4 р. въ годъ. Периодич. изданія и объявл. объ нихъ охотно принимаются въ обмѣнъ. Всякаго рода запросы должны снабжаться почтовыми марками или открытками для отвѣта. Подписка и объявленія въ Петрозаводскѣ принимаются: у гг. членовъ-учредителей О-ва; въ губернской типографіи, въ книжномъ магазинѣ Мазилова, въ Гостинномъ дворѣ. Гг. иногородніе подписчики и публикаторы благоволятъ обращаться по адресу: Петрозаводскъ, Правленіе Общества Изученія Олонецкой губ. (По редакціи). Доставляемая въ редакцію статья должна быть за подписью и съ адресомъ автора. Статьи безъ обозначенія условій, считаются бесплатными и могутъ быть оплачены по усмотрѣнію редакціи. Пробныя №№ высылаются за 5 семикоп. марокъ, которыя при подпискѣ засчитываются въ уплату. За перемѣну адреса просимъ выслать 4 семикоп. марки.

Отв. издатель: Предсѣд. Правленія О-ва изученія Олонецкой губ. А. Ѳ. Шидловскій. Редак-торы: { И. И. Благотыщенскій. { Гор. инж. Б. Н. Михайловъ.

3—1

Адресъ для телеграммъ: КРУЛЛЬ, РЕВЕЛЬ.

Заводъ основанъ въ 1865 г.

Акціонерное Общество машиностроительнаго завода

ФРАНЦЪ КРУЛЛЬ въ Ревелѣ.

СПЕЦІАЛЬНОСТИ ЗАВОДА:

ЛѢСОПИЛЬНЫЯ РАМЫ.

1. Постоянныя съ нижнимъ приводомъ.
2. Одноэтажныя (переносныя) съ боковымъ приводомъ.
3. Переносныя на деревянныхъ станинахъ.

Комплектное оборудованіе лѣсопильныхъ заводовъ.
Паровые котлы. Паровыя машины.
Трансмиссіи и приводы.

Разныя машины

для
обработки дерева.

Ленточныя пилы.

Строгальныя станки.

Фрезерныя и пр.
станки.

Машины для
изготовленія дре-
весной шерсти.

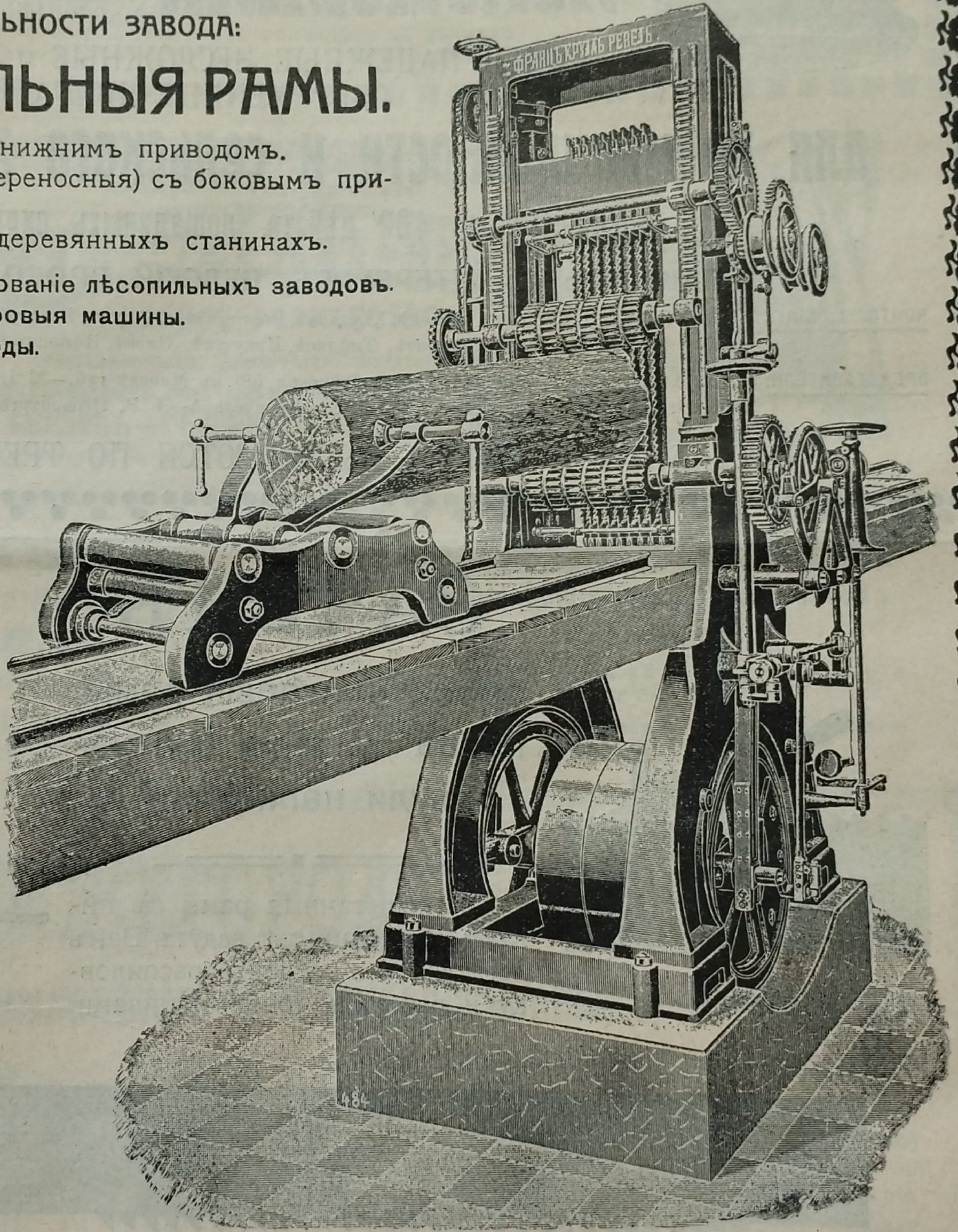
Упаковочныя прессы
для древесной
шерсти.

Гонтовыя машины
для пиленнаго и
строганнаго гонта.

Машины для
изготовленія штука-
турной драни.

Спеціальныя
машины для
РѢЗКИ ШПАЛЪ

и пр., и пр.



АКЦІОНЕРНОЕ ОБЩЕСТВО МАШИНОСТРОИТЕЛЬНОГО ЗАВОДА

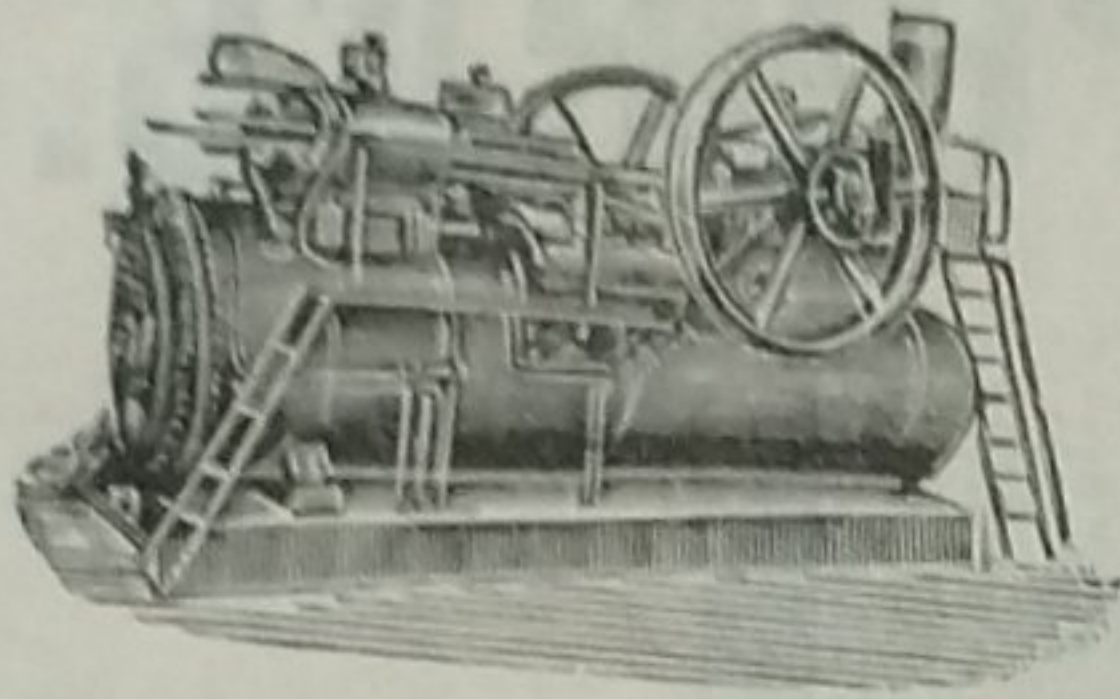
„ФРАНЦЪ КРУЛЛЬ“ въ Ревелѣ.

АКЦИОНЕРНОЕ



ОБЩЕСТВО

МАЛЬЦОВСКИХЪ ЗАВОДОВЪ



ЛОКОМОБИЛИ

НОВѢЙШЕЙ КОНСТРУКЦІИ
КОМПАУНДЪ СЪ КОНДЕНСАЦІЕЙ И
ПЕРЕГРѢВОМЪ ПАРА,
МАССОВАГО ТОЧНАГО ПРОИЗВОД.

САМЫЕ НАДЕЖНЫЕ, НЕСЛОЖНЫЕ И ЭКОНОМИЧНЫЕ
СОВРЕМЕННЫЕ ДВИГАТЕЛИ

ДЛЯ ПРОМЫШЛЕННОСТИ И СЕЛЬСКАГО ХОЗЯЙСТВА,

МОЩНОСТЮ ДО 400 ДѢЙСТВ. ЛОШАДИНЫХЪ СИЛЬ.

ПРАВЛЕНІЕ: С.-ПЕТЕРБУРГЪ, НЕВСКІЙ ПРОСП., 7—9.

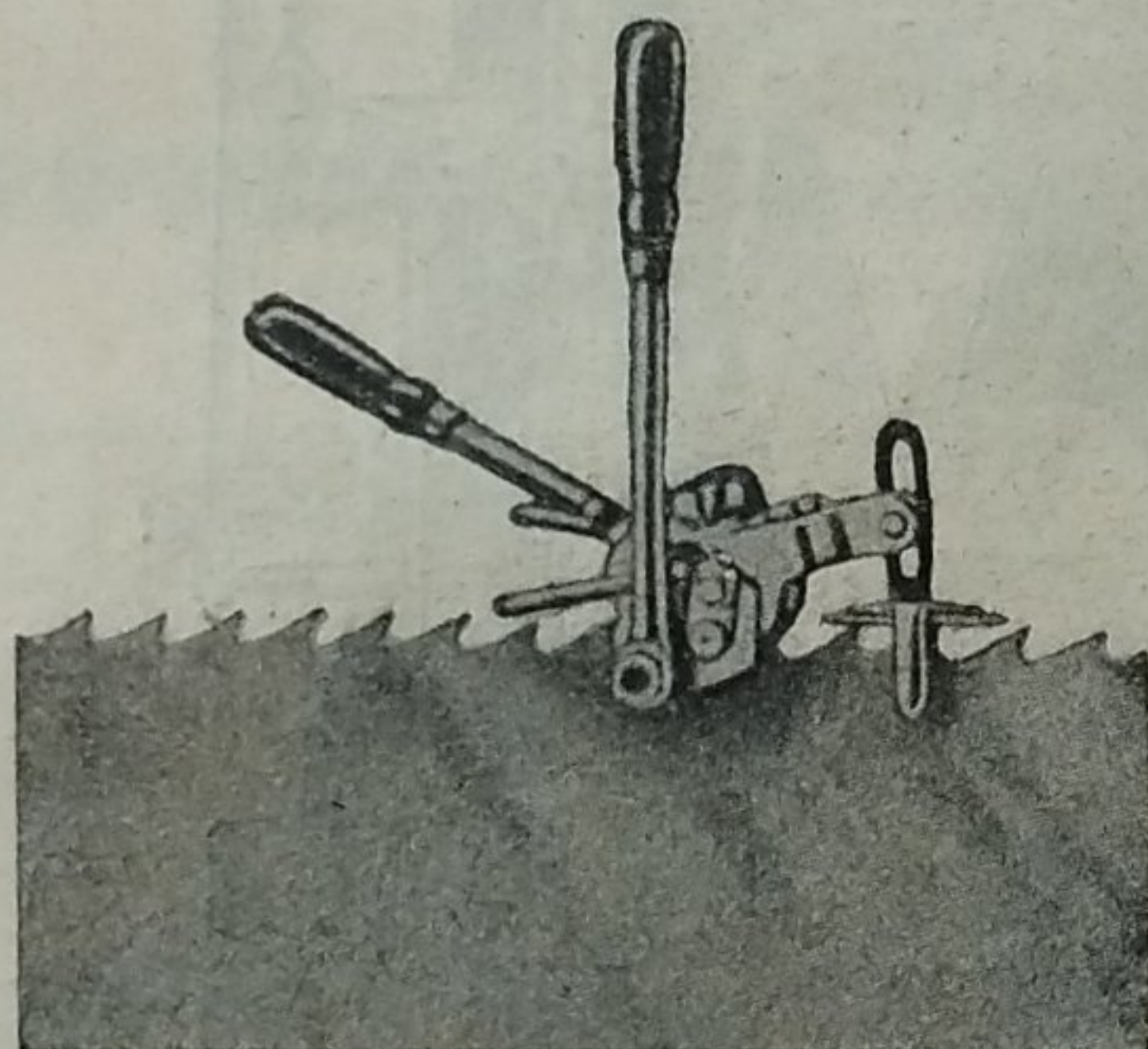
КОНТОРЫ ОБЩЕСТВА: въ Москвѣ, С.-Петербургѣ, Киевѣ, Харьковѣ, Ростовѣ н/Д., Одессѣ, Екатеринославѣ, Самарѣ, Ригѣ, Орлѣ,
Кременчугѣ, Херсонѣ, Ташкентѣ, Тифлисѣ, Иркутскѣ, Омскѣ, Нижнемъ-Новгородѣ (во время ярмарки).

ПРЕДСТАВИТЕЛИ: въ Варшавѣ—инж. В. Висневскій (Иерусалимская, 58), въ Минскѣ губ.—М. І. Шабать, въ С.-Петербургѣ—
инж. Н. М. Тагеръ (Рузовская, 19), въ Екатеринославѣ—Л. Р. Страсбургеръ (Воскресенская, 8).

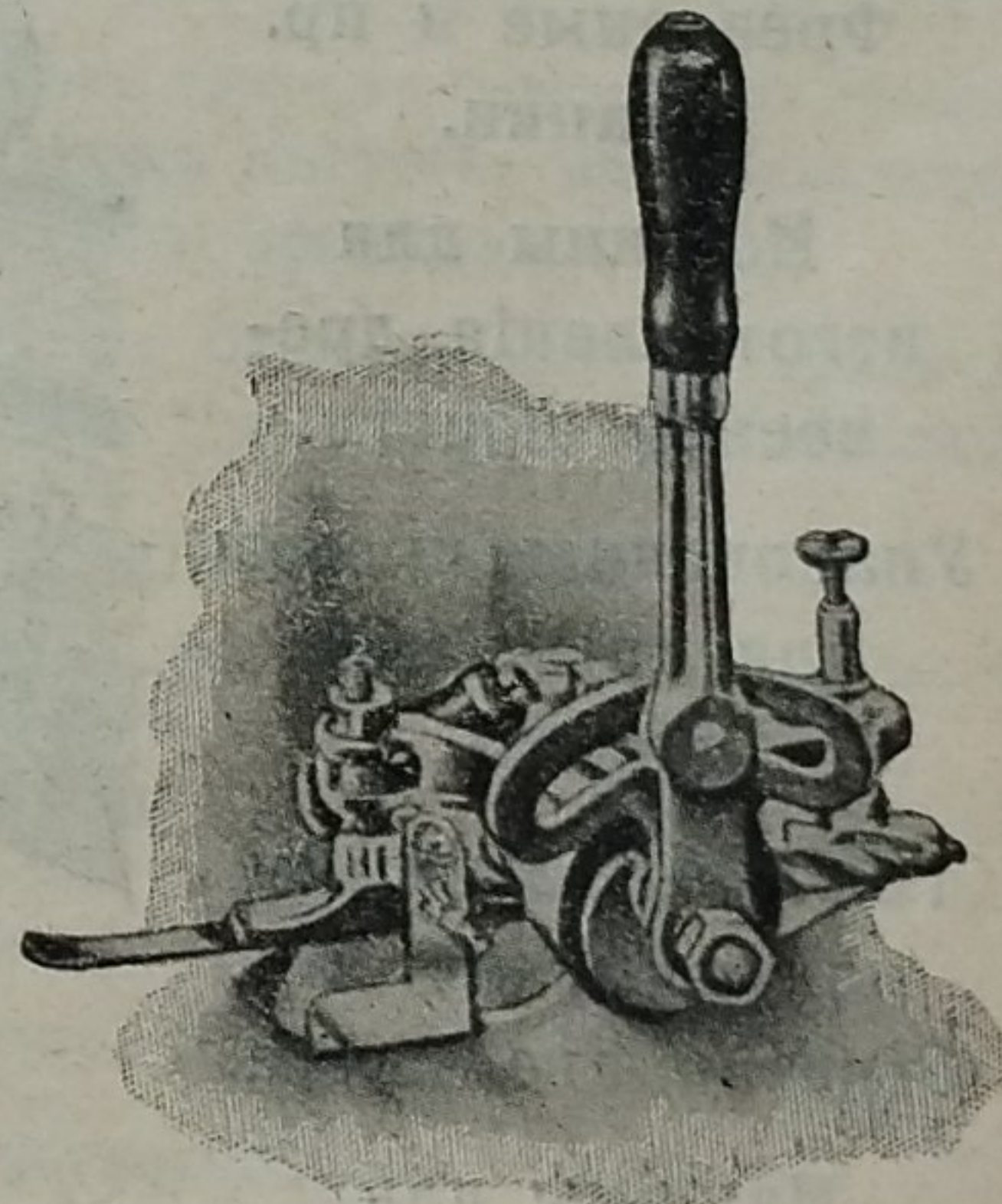
ПРОСПЕКТЫ И СМѢТЫ ВЫСЫЛАЮТСЯ ПО ТРЕБОВАНІЮ.

ЗАЧѢМЪ

бросать старыя рамы,
когда съ ними Вы на-
жили капиталы?



Плющилка.



Ваши испытанныя рамы съ пи-
лами „Саймондсъ“ дадутъ Вамъ
возможность ускорить распилов-
ку и работать тонкими пилами.



Вамъ важно имѣть пилы изъ лучшей стали, и по Вашему требованію мы готовы выслать Вамъ ножовку для металла, которая на дѣлѣ покажетъ высокое качество стали „Саймондсъ“:

Представители Компаніи „САЙМОНДСЪ“ Спб., Невскій, 88.

Телеф. 212-35. Телегр. „САЙМОНДСЪ“—Петербургъ.

XVI-й годъ
изданія.ОТКРЫТА ПОДПИСКА НА 1914 ГОДЪ
НА ЕЖЕНЕДЕЛЬНЫЙ ЖУРНАЛЪXVI-й годъ
изданія.**ЛѢСОПРОМЫШЛЕННЫЙ
ВѢСТНИКЪ.**

Журналъ лѣсного хозяйства, лѣсопромышленности и торговли лѣсомъ.

ПОДПИСНАЯ ЦѢНА на годъ 6 рублей и на полгода 4 рубля.

Журналъ за предыдущіе годы высылается съ наложеннымъ платежомъ.

Цѣна годового экземпляра журнала: за 1899—1910 гг. по 3 руб., 1911 г.—4 руб. и за 1912 г.—5 руб.
ПОДПИСКА НА ЖУРНАЛЪ ПРИНИМАЕТСЯ въ конторѣ редакціи (Москва, Петровско-Разумовское)
и въ извѣстныхъ книжныхъ магазинахъ.

Редакторъ-издатель Н. С. Нестеровъ.



ЛѢСОПИЛЬНЫЯ РАМЫ ДЕРЕВООБДѢЛЧНЫЯ СТАНКИ
МАШИНОСТРОИТЕЛЬНАГО ЗАВОДА.

К. Л. П. ФЛЕКЪ, СЫНОВЪЯ.

ПОЛНОЕ УСТРОЙСТВО
лѣсопильныхъ, фанерныхъ, шелушильныхъ
заводовъ, столярныхъ, ящичныхъ, упаковочныхъ и т. п. заведеній.
БЕРЛИНЪ—РЕЙНИКЕНДОРФЪ—ГЕРМАНІЯ.

Корреспонденціи на русскомъ языкѣ. Русскіе каталоги.

Поступила въ продажу новая книга:

ВЪ ОТСТАВКѢ.

(ВОСПОМИНАНІЯ ОТСТАВНОГО ЧИНОВНИКА.)

ТИХОНОВА.in 8^o 395 стр. Спб. 1913. Ц. 1 р. 25 к.Приобрѣтать эту книгу можно черезъ редакцію „Лѣсо-
промышленнаго Вѣстника“.

Имѣется въ продажѣ новая книга:

Двадцать пять лѣтъ на казенной службѣ.

(ВОСПОМИНАНІЯ ОТСТАВНОГО ЧИНОВНИКА.)

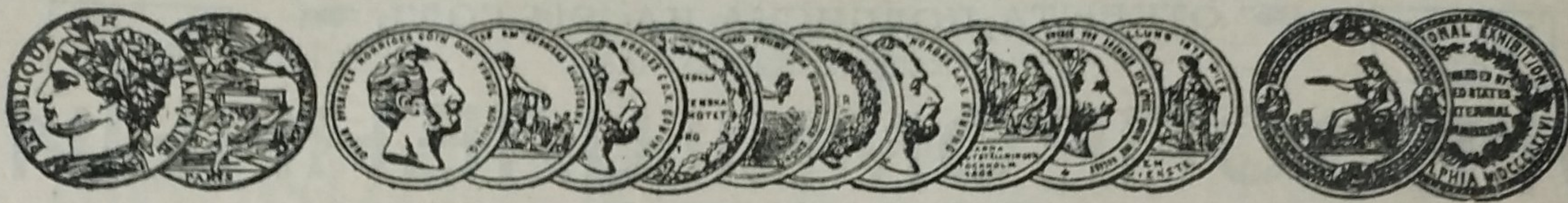
Тихонова.Въ 2-хъ частяхъ. Цѣна 1-й ч. (до 200 стр.)—1 р. и
2-й ч. (свыше 500 стр.)—2 р.Приобрѣтать эту книгу можно чрезъ редакцію „Лѣсо-
промышленнаго Вѣстника“.**НИЖЕГОРОДСКИМЪ****Управленіемъ Земледѣлія и Государственныхъ Имуществъ**въ семь году назначены торги, безъ переторжки, на продажу лѣса изъ казенныхъ дачъ Нижегород-
ской губерніи, а именно:

22-го февраля, въ Шутиловскомъ Волостномъ Правленіи, Лукояновскаго уѣзда, по Печенскому лѣсничеству, на сумму по оцѣнкѣ 57.694 руб.; 3-го марта, въ Ичалковскомъ Волостномъ Правленіи, того же уѣзда, по Ичалковскому лѣсничеству, на 17.115 руб.; 5-го числа, въ томъ же Волостномъ Правленіи, по Калшинскому лѣсничеству, на 35.285 руб.; 8-го числа, въ Шутиловскомъ Волостномъ Правленіи, того же уѣзда, по Невляйскому лѣсничеству, на 36.148 руб.; 10-го числа, въ Мадаевскомъ Волостномъ Правленіи, того же уѣзда, по Панзельскому лѣсничеству, на 70.895 руб.; 11-го числа, въ Арзамасскомъ Уѣздномъ Полицейскомъ Управленіи, по Арзамасскому лѣсничеству, на 101.297 руб.; 12-го числа, въ Азрапинскомъ Волостномъ Правленіи, Лукояновскаго уѣзда, по Невляйскому лѣсничеству, на 63.635 руб. и 14-го числа, въ Ново-Александровскомъ Волостномъ Правленіи, того же уѣзда, по Кивчейскому лѣсничеству, на 53.153 руб.

Подробныя объявленія о торгахъ и условія продажи можно получать въ Нижегородскомъ Управленіи Земледѣлія и Государственныхъ Имуществъ и въ канцеляріяхъ вышеозначенныхъ лѣсниществъ.

За осмотромъ дѣлянокъ и матеріаловъ обращаться къ лѣсничимъ.

2—1



АКЦ. ОБЩ. МАШИНОСТРОИТЕЛЬНЫХЪ ЗАВОДОВЪ

И. И. К. Г. БОЛИНДЕРЪ

въ Стокгольмѣ—Швеція.

Основано въ 1844 г.

МАШИНЫ ДЛЯ ОБРАБОТКИ ДЕРЕВА,

КАКЪ-ТО:

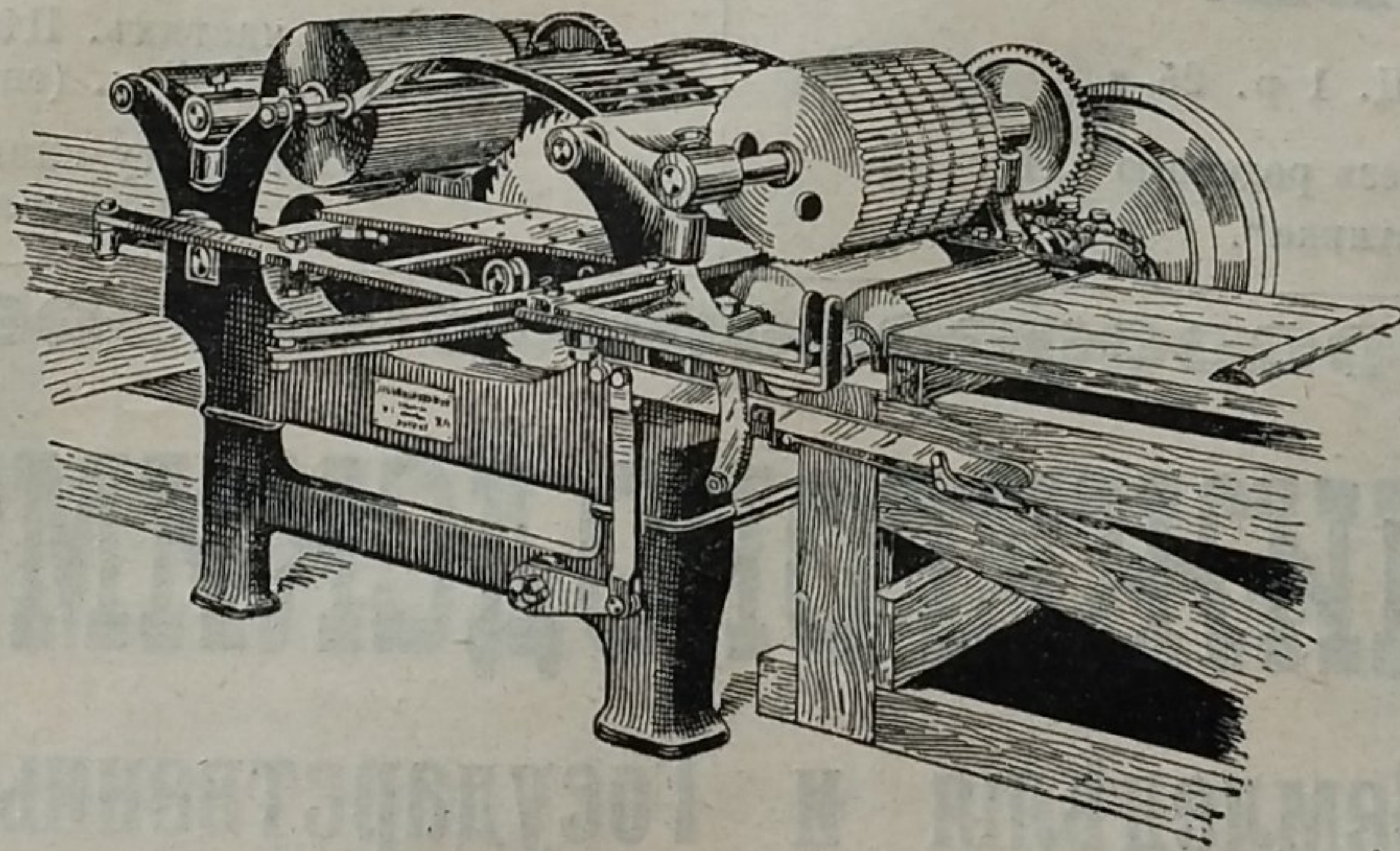
РАМЫ, ОБРѢЗНЫЕ, СТРОГАЛЬНЫЕ и ДРУГІЕ
ЛѢСООБДѢЛОЧНЫЕ СТАНКИ.

ПОЛНОЕ ОБОРУДОВАНИЕ ЛѢСОПИЛЬНЫХЪ ЗАВОДОВЪ.

Болѣе 50-ти лѣтъ опыта.

АВТОМАТ. ОБРѢЗНОЙ СТАНОКЪ.

(Патентъ инженера Тенова.)



Шпиндель снабженъ шариковыми подшипниками.
Всѣ 4 валика, верхніе и нижніе, подаютъ.
Верхніе валики поднимаются автоматически.
Ножныхъ рычаговъ совсѣмъ нѣтъ, вслѣдствіе чего
Рабочій можетъ сосредоточить свое вниманіе на правильное обрѣзаніе досакъ.
Производительность значительно больше, чѣмъ у станковъ стараго типа.
Приспособленіе для задняго хода, дѣйствующее моментально.
Шесть типовъ разныхъ величинъ.

Контора „БОЛИНДЕРЪ“, Невскій пр., № 21, С.-Петербургъ.

Телефонъ № 127—62.