

# ЛѢСОПРОМЫШЛЕННЫЙ ВѢСТНИКЪ.

ЖУРНАЛЪ ЛѢСНОГО ХОЗЯЙСТВА, ЛѢСНОЙ ПРОМЫШЛЕННОСТИ И ТОРГОВЛИ ЛѢСОМЪ.  
ВЫХОДИТЪ ЕЖЕНЕДѢЛЬНО.

ПОДПИСНАЯ ЦѢНА съ доставкой и пересылкой: на годъ—шесть рублей и на полгода—четыре рубля; отдѣльные номера по 25 коп.

ЗА НАПЕЧАТАНИЕ ОБЪЯВЛЕНІЙ на послѣднихъ страницахъ взимается за одинъ разъ: за цѣлую страницу—30 руб., за  $\frac{1}{2}$  страницы—20 руб., за  $\frac{1}{4}$  страницы—12 руб., за  $\frac{1}{8}$  страницы—8 руб. и за строку петита въ 25 буквъ—20 к. При повтореніи дѣлается скидка по особому тарифу Редакціи. За пересылку отдѣльныхъ объявленій, вѣсомъ до 1 лота, взимается по 70 коп. и по 35 коп. за каждый добавочный лотъ, съ каждой сотни экземпляровъ. За перемѣну адреса уплачивается 60 к.

ПОДПИСКА ПРИНИМАЕТСЯ въ конторѣ Редакціи и въ извѣстныхъ книжныхъ магазинахъ. Объявленія принимаются въ конторѣ Редакціи и конторахъ объявленій Петербурга и Москвы.

АДРЕСЪ РЕДАКЦІИ И КОНТОРЫ: Москва, Петровско-Разумовское.

Статьи, присылаемые для напечатанія, могутъ въ случаѣ надобности подвергаться сокращеніямъ и измѣненіямъ. Статьи, присылаемые безъ обозначенія условій гонорара, считаются бесплатными. Статьи, признанныя Редакціей неудобными для напечатанія, сохраняются 3 мѣсяца и возвращаются авторамъ за ихъ счетъ. О присылаемыхъ въ Редакцію новыхъ книгахъ даются въ журналѣ отзывы или помѣщаются объявленія.

Редакція открыта ежедневно, кромѣ праздничныхъ дней, отъ 11 до 4 часовъ дня. Для личныхъ объясненій редакторъ принимаетъ по субботамъ отъ 6 до 7 час. вечера и по воскресеньямъ отъ 1 до 2-хъ часовъ дня.

№ 6.

13-го ФЕВРАЛЯ.

1914 г.

## СОДЕРЖАНІЕ.

Дороговизна дровъ и борьба съ нею. *К. И. Покамюка.*—О сенціяхъ лѣсоводства на сельско-хозяйственныхъ сѣздахъ и сѣздахъ естествоиспытателей и врачей. *Льсника.*—Лѣсоторговый отдѣлъ. Вывозъ пиленого лѣса изъ Швеціи въ 1913 г.—О лѣсныхъ торгахъ въ Привислинскихъ губерніяхъ. *Зміевскаго.*—Дѣятельность двинской судоходной дистанціи въ 1913 г. *И. Ц.*—О льготномъ тарифѣ для сибирскаго лѣса на вывозъ.—Максимовское лѣсопромышленное и торговое акціонерное общество.—О мѣрахъ противъ дороговизны дровъ.—Лѣсооборотъ г. Москвы.—Японская лѣсопромышленность въ Гиринѣ.—Вздорожаніе лѣсовъ въ Семеновскомъ уѣздѣ, Нижегородской губ. *Л.—Хронина.* Новое примѣненіе липовой коры.—О льготномъ тарифѣ и страховыхъ преміяхъ для лѣсопиленъ въ Кременчугѣ. *И. Я.*—Запасъ лѣсныхъ сѣмянъ въ казенныхъ сѣмянныхъ складахъ.—Справочный отдѣлъ. Предстоящіе торги и поставки.—Объявленія.

## Дороговизна дровъ и борьба съ нею.

Однимъ изъ наиболѣе жгучихъ вопросовъ современности является вздорожаніе жизни <sup>1)</sup>. Да и не только жизни—въ узкомъ смыслѣ. Голодь, являвшійся въ „доброе старое время“ печальною привилегіей нѣкоторыхъ, въ наше безвременье окончательно демократизировался. Этотъ, выражаясь словами поэта, „безпощадный царь“ уже не довольствуется своею ролью на задворкахъ жизни, а дерзко проникаетъ во дворцы жезльных, нефтяныхъ, каменноугольныхъ и другихъ королей. Но мы не пойдемъ за нимъ въ эти палаты, а вернемся къ себѣ домой, оглянемся вокругъ и спросимъ: какія же обстоятельства являются причиною этого непомѣрнаго вздорожанія нашей жизни?

Доказывать, что она дорожаетъ, значило бы, на мой взглядъ, ломиться въ открытую дверь: едва ли кто-либо станетъ оспаривать этотъ фактъ <sup>2)</sup>. Для иллюстраціи

<sup>1)</sup> Прошу не смѣшивать съ цѣною жизни, которая въ наше время, наоборотъ, сильно упала.

<sup>2)</sup> Долженъ сознаться, что мнѣ извѣстны и противоположные взгляды: по словамъ, напимѣрь, доктора Г. Эртеля (цит. въ № 276 „Утра Россіи“ отъ 30 ноября 1913 г.) „вся дороговизна есть только измышленіе живой либеральной печати“.

же величины этого вздорожанія, я укажу, что по даннымъ „Синей книги“, опубликованной англійскимъ министерствомъ торговли въ августѣ 1913 г. <sup>1)</sup> оказывается: съ 1900 г. цѣна на продукты первой необходимости возросла въ Австріи—на 35%, Бельгіи—32%, Германіи—30%, Италіи—20%, Франціи—15%, Канадѣ—51%, а Японіи и Соединенныхъ Штатахъ—еще въ большихъ размѣрахъ. Россія въ этомъ отношеніи, къ сожалѣнію, не отстаетъ отъ другихъ странъ: по даннымъ „Сводовъ товарныхъ цѣнъ на главныхъ русскихъ и иностранныхъ рынкахъ“ министерства торговли и промышленности, цѣна по веѣмъ товарамъ съ того же 1900 г. до 1910 г. поднялась, въ среднемъ, на 29%, особенно увеличившись на пищу (хлѣбъ—15,4%, животные продукты—54,6% и одежду—54,3%). Но этого мало, что мы не отстали: въ западной Европѣ вздорожаніе жизни имѣетъ въ своей первоосновѣ поднятіе „уровня жизненныхъ потребностей“ (Standard of life) и, потому, жалобы на это вздорожаніе являются сильно субъективными; у насъ же, опять таки, къ сожалѣнію, въ виду несоотвѣтствія роста заработной платы росту

<sup>3)</sup> Е. Сталинскій. „Аграрный вопросъ въ современномъ социализмѣ“, стр. 266.

цѣны на жизненные продукты <sup>1)</sup>, вздорожаніе это болѣе реально, такъ какъ въ значительной степени объективно.

Итакъ, жизнь дорожаетъ. Какое же участіе въ этомъ, грустномъ для насъ, прогрессѣ играетъ отопленіе, въ частности—вздорожаніе дровъ? По даннымъ бюро труда Соединенныхъ Штатовъ <sup>2)</sup> оказывается, что расходъ на этотъ предметъ, судя по бюджету нѣсколькихъ тысячъ обследованныхъ нормальныхъ семей, стоитъ на четвертомъ мѣстѣ (пища—42,54%, одежда—14,04%, жилище—12,95% и отопленіе—4,19%) и поглощаетъ отъ 3,85 до 6,69% всего бюджета, увеличиваясь съ уменьшеніемъ бюджета и обратно. Любопытно, что расходъ этотъ, въ % отношеніи ко всему бюджету, весьма мало колеблется въ зависимости отъ величины семьи (средняго достатка), будучи равенъ для бездѣтной семьи—4,75% и для семьи съ 5 дѣтьми—4,79% отъ всего бюджета.

Обратимся, однако, къ дровамъ.

нами въ г. Ригѣ, имѣющей сообщеніе (50 верстъ) съ Кливенгофскимъ лѣсничествомъ судоходною рѣкою, у которой лежитъ какъ Рига, такъ и Кливенгофъ. Продажныя цѣны на каменный уголь (оптовья—за 12 тоннъ) и дрова (березовыя, отчасти ольховыя) въ г. Ригѣ получены отъ рижскаго биржевого комитета и проверены мною на мѣстѣ, въ г. Ригѣ, путемъ справокъ у нѣкоторыхъ торговцевъ дровами и углемъ. Что касается цѣны на заготовку, вывозку и доставку дровъ въ Кливенгофскомъ лѣсницествѣ, то таковыя получены отъ трехъ (для взаимной проверки) крупныхъ кливенгофскихъ лѣсопокупателей, у которыхъ имѣлись по этому предмету совершенно точныя торговыя записи. Наконецъ, среднія продажныя цѣны за кубическую сажень дровяного лѣса (изъ лиственныхъ дѣлянокъ, главнымъ образомъ березовыхъ съ небольшою примѣскою ольхи и, иногда, сосны и ели), установившіяся на главныхъ торгахъ по лѣсничеству, вычислены мною на основаніи данныхъ Кливенгофскаго лѣсничества. Среднюю стои-

Г О Д Ы.	Цѣна 1 куб. саж. дровяного лѣса на корню.		Стоимость заготовки 1 куб. саж. дровъ.		Стоимость вывозки 1 куб. саж. дровъ.		Стоимость доставки до г. Риги 1 куб. саж. дровъ.		Себѣ-стоимость въ г. Ригѣ на берегу рѣки.	Продажная цѣна 1 куб. саж. дровъ въ г. Ригѣ на лѣсномъ дворѣ.	Заработокъ дровоторговца на 1 куб. саж. дровъ въ г. Ригѣ.		Цѣна въ рубалѣхъ 150 пуд. камен. угля въ г. Ригѣ.
	Руб.	Въ % отъ продаж. цѣны.	Руб.	Въ % отъ продаж. цѣны.	Руб.	Въ % отъ продаж. цѣны.	Руб.	Въ % отъ продаж. цѣны.			Руб.	Въ % отъ продаж. цѣны.	
1904 . . . . .	10.7	43	2.0	8	2.5	10	1.7	7	16.9	24.8	32	7.9	12.7
1905 . . . . .	12.6	45	2.3	8	3.0	11	2.3	8	20.5	28.5	28	8.0	13.1
1906 . . . . .	9.3	37	2.5	9	3.0	11	2.5	9	17.9	27.0	34	9.1	14.2
1907 . . . . .	16.1	61	2.5	9	3.5	13	2.5	9	24.6	26.6	8	2.0	16.8
1908 . . . . .	21.5	65	2.7	8	4.0	12	3.0	9	31.2	33.0	6	1.8	14.3
1909 . . . . .	17.5	53	3.0	9	4.0	12	4.0	12	28.5	33.0	14	4.5	12.3
1910 . . . . .	19.4	58	3.3	10	4.5	13	4.0	12	31.2	33.6	7	2.4	12.0
1911 . . . . .	19.3	58	3.5	11	4.5	14	4.3	13	31.6	33.0	4	1.4	12.7
1912 . . . . .	21.8	47	4.0	9	5.0	11	4.5	9	35.3	46.5	24	11.2	17.0
1913 . . . . .	26.8	52	4.0	8	5.5	10	5.0	10	41.3	51.8	20	10.5	16.3
Среднее . . . . .	17.59	52	2.98	9	3.95	11	3.38	10	27.9	33.78	18	5.58	14.14

Чтобы проанализировать цѣну ихъ, я воспользуюсь тѣми цифрами, которыя мнѣ удалось собрать по этому предмету для г. Риги и для Кливенгофскаго казеннаго лѣсничества за время съ 1904 до 1913 гг. Остановился я на Кливенгофскомъ лѣсницествѣ потому, что цѣны на дрова въ немъ совершенно точно регулируются цѣ-

мость вывозки кубической сажени дровъ для каждаго года надлежало бы вычислять по формулѣ  $\frac{mp+nq+or}{m+n+o}$ , гдѣ *m*, *n*, *o*—общее количество дровъ въ тѣхъ дѣлянкахъ, изъ которыхъ вывозка оплачивается одинаковою цѣною, а *p*, *q*, *r*—стоимость вывозки одной кубической сажени дровъ изъ этихъ дѣлянокъ. Такъ какъ, однако, имѣлось въ виду прослѣдить не только среднюю стоимость вывозки кубической сажени дровъ для данного случая, но также и ходъ роста цѣны на вывозку дровъ вообще, то была принята цѣна вывозки для средняго въ Кливенгофской дачѣ разстоянія, равнаго 5—6 верстамъ. Цифры эти, впрочемъ, мало отличаются отъ тѣхъ, которыя могли быть получены по вышеприведенной формулѣ. На основаніи всѣхъ этихъ данныхъ мною составлена

<sup>1)</sup> Чтобы не быть голословнымъ, укажу, что, по даннымъ фабричныхъ инспекторовъ, въ 1912 г. средній заработокъ рабочихъ занятымъ въ заведеніяхъ, гдѣ примѣняются штрафы (только для такихъ заведеній имѣются свѣдѣнія; число рабочихъ въ нихъ—1.539.440 человекъ), составлялъ 255 р., а въ 1903 г. онъ равнялся 208 р. Такимъ образомъ заработная плата поднялась на 22,6%, тогда какъ уровень цѣны поднялся, какъ это указано выше, на 29%, а на пищу и одежду еще болѣе.

<sup>2)</sup> Э. Земманъ. „Основы политической экономіи“, стр. 562.

прилагаемая таблица. Цифры этой таблицы, полагаю, не требуютъ объясненій; только относительно послѣдняго, вертикальнаго, столбца долженъ пояснить, что въ немъ приведена цѣна въ г. Ригѣ 150 пудовъ каменнаго угля, каковое количество его, по своей теплопроизводительной способности, равно, примѣрно, одной кубической сажени дровъ. При разсмотрѣннн этой таблицы бросается въ глаза значительное увеличеніе цѣны кубической сажени дровъ въ лѣсу въ 1907—1911 гг. и, соотвѣтственно, значительное уменьшеніе доли дровоторговцевъ въ рыночной цѣнѣ дровъ. Обстоятельство это, однако, не говоритъ ни о чрезвычайныхъ дровяныхъ прибыляхъ казны, ни о скромности заработковъ лѣсоторговцевъ: въ эти годы производилась сводка лѣса съ площади, предназначенной для поселенія на ней безземельныхъ крестьянъ. На этой площади оказалась мѣстами примѣсь сосны, поднявшая среднюю корневую цѣну продававшихся въ эти годы листовныхъ лѣсосѣкъ. А такъ какъ тогда же сильно возросли спросъ и цѣны на рудничныя стойки, въ которыя была заготовлена эта сосна, то прибыль лѣсоторговцевъ, будучи сильно приподнята продажей части дровяного лѣса въ видѣ этихъ стоекъ, съ лихою окупила имъ поднявшуюся корневую цѣну лѣса и не отразилась, вмѣстѣ съ тѣмъ, на цифрахъ предпослѣднихъ двухъ вертикальныхъ графъ, такъ какъ таковыя относятся только до дровъ.

Но, довольно о цифрахъ: скучные, вѣдь, это собесѣдники, а въ большомъ количествѣ, подобные Гоголевскимъ канчукамъ, вещь, прямо-таки, нестерпимая. Поэтому, оставляя пока эти цифры, обратимся ко второй части нашей темы.

Что мы можемъ предпринять противъ дороговизны дровъ, какъ намъ бороться съ нею и, вообще, мыслима ли эта борьба! Не будутъ ли эти попытки борьбы—безнадежнымъ предпріятіемъ, могущимъ лишь воскресить въ душѣ нашей милыя воспоминанія дѣтства о Донъ-Кихотѣ, этомъ рыцарѣ-идеалистѣ и его трагикомическихъ приключеніяхъ?

Скептики на сей случай говорятъ разное.

Бетманъ-Гольвегъ, германскій имперскій канцлеръ, увѣряетъ, на примѣръ, что „дороговизна есть Богомъ ниспосланное испытаніе, и что нужно терпѣливо переносить то, чего никакъ нельзя избѣгнуть“, а коллега его, министръ финансовъ Лене, дѣлаетъ отсюда выводъ, что, молъ, „населеніе должно приспособиться къ дороговизнѣ“. Наконецъ, второй его коллега, министръ земледѣлія фонъ-Шорлемеръ, совѣтуетъ, „три дня въ недѣлю поститься, вмѣсто одного раза въ пятницу, утверждая, что это полезно и угодно для Господа Бога“. Что можно возразить противъ столь категорическихъ заявленій этихъ юмористовъ... то бишь, пессимистовъ? И можно ли противиться велѣніямъ Божиимъ, гласимымъ столь авторитетными устами? Но я не пессимистъ вообще; а въ настоящемъ дѣлѣ не могу зачислить себя въ разрядъ таковыхъ уже только потому, что поставилъ себѣ задачу освѣтить читателю, между прочимъ, и ходъ борьбы съ дороговизною дровъ. Поэтому, несмотря на высокій авторитетъ нашихъ пессимистовъ, позволю себѣ

разсуждать нѣсколько иначе и полагаю, что въ этомъ, какъ и во всякомъ дѣлѣ, нужно твердо помнить завѣтъ: „толците, и отверзется вамъ“. Оставимъ поэтому скептиковъ и попробуемъ опять толкнуться къ нашимъ цифрамъ.

Въ чьи карманы попадаютъ деньги, которыя мы платимъ за дрова? Во-первыхъ, производителю лѣса, въ нашемъ случаѣ—въ казенный сундукъ, во-вторыхъ, въ дырявый карманъ рабочаго, срубающаго и иногда доставляющаго этотъ лѣсъ въ городъ и, наконецъ, въ-третьихъ, въ безчисленные карманы всѣхъ тѣхъ посредниковъ, которые грѣются у нашихъ дровъ, прежде чѣмъ онѣ попадутъ въ наши печи.

Начнемъ съ производителя. Отчего дрова дорожаютъ въ лѣсу, на мѣстѣ ихъ производства? Изъ числа объясненій факта вздорожанія жизни вообще, въ томъ числѣ, слѣдовательно, и лѣса, на первомъ мѣстѣ, по своей распространенности, стоитъ, такъ называемая, количественная теорія денегъ. Въ грубыхъ чертахъ, сущность этого объясненія заключается въ томъ, что цѣну всѣхъ товаровъ опредѣляютъ всѣ деньги: если, скажемъ, въ данной странѣ имѣется 100 единицъ товаровъ и столько же единицъ (рублей, скажемъ) денегъ, то, слѣдовательно, каждая единица товара будетъ стоить одинъ рубль. Если мы теперь себѣ представимъ, что, при прочихъ равныхъ условіяхъ, число единицъ товаровъ останется безъ измѣненія, а число денежныхъ единицъ удвоится, то и цѣна единицы товаровъ удвоится. Отсюда ясно, что чѣмъ болѣе ростъ количества денегъ обгоняетъ ростъ количества товаровъ, тѣмъ послѣдніе становятся дороже. Точныхъ статистическихъ данныхъ по этому предмету, конечно, нѣтъ. Всякому, однако, извѣстно, что въ прежнее время деньги были значительно рѣже, чѣмъ теперь. Въ соотвѣтствіи съ этимъ и цѣны на жизненные продукты были, по нашимъ понятіямъ, поразительно низкими; такъ, на примѣръ, въ началѣ XIX столѣтія въ Петербургѣ фунтъ мяса стоилъ 1½ — 2 к., десятокъ яицъ — 2 к., фунтъ масла коровьяго—5 к., сажень березовыхъ дровъ—30 к. и, даже, бутылка шампанскаго — 1½ р. Не нужно дальѣ забывать, что растеть необычайно не только количество денегъ (золота и серебра), но также и количество сурогатовъ ихъ—цѣнные бумаги и вексельный оборотъ, уменьшающія, въ свою очередь, потребность въ деньгахъ и, слѣдовательно, понижающія цѣну ихъ. Здѣсь не мѣсто, конечно, приводить тѣ возраженія, которыя раздаются въ экономической наукѣ противъ этой теоріи, имѣющей много слабыхъ сторонъ. Для насъ, во всякомъ случаѣ, достаточно того, что бороться противъ этой причины мы не имѣемъ никакой возможности. Вторымъ, по распространенности, объясненіемъ вздорожанія, относящимся только до сельскохозяйственныхъ продуктовъ и, слѣдовательно, въ частности, до лѣса, является, такъ называемый, законъ убывающаго плодородія почвы. По этой теоріи производство сельскохозяйственныхъ продуктовъ въ наше время не можетъ угнаться за спросомъ на нихъ безъ значительной интенсификаціи хозяйства. Такая интенсификація можетъ быть достигнута увеличеніемъ количества

труда, вкладываемаго въ производство. А такъ какъ, по выраженію Дж. Ст. Милля, удвоеніе труда не удваиваетъ продукта, то естественно, что стоимость производства единицы продукта, а за нею и рыночная его стоимость значительно повышаются. Въ связи съ открытіями послѣдняго времени въ области химіи и агрономіи и эта теорія встрѣчаетъ много возраженій. Для лѣсного, однако, хозяйства, для производства древесины, какъ одной изъ консервативнѣйшихъ отраслей сельскаго хозяйства, теорія эта, тѣмъ не менѣе, справедлива въ весьма значительной степени; тѣмъ болѣе справедлива, что лѣсное хозяйство, по своему существу, можетъ поглощать весьма мало труда, по сравненію съ сельскимъ хозяйствомъ<sup>1)</sup>. Если въ лѣсномъ хозяйствѣ, болѣе, чѣмъ въ другихъ отрасляхъ сельскаго хозяйства, примѣнимъ законъ убывающаго плодородія почвы, то здѣсь онъ, кромѣ того, встрѣчаетъ сильную поддержку, во вредъ цѣнамъ на дрова, въ колоссальномъ ростѣ потребленія древесины вообще. Для иллюстраціи отмѣчу, напримѣръ, что цѣнность лѣса, вывезеннаго изъ Россіи сто лѣтъ тому назадъ, была равна 1,5 милліона рублей, въ 1898 г.—59 милліоновъ рублей и, наконецъ, въ 1912 г. поднялась до 153,3 милліоновъ рублей. Не говоря далѣе о ростѣ внутренняго потребленія лѣса вообще, укажу, что, напримѣръ, русскія желѣзныя дороги потребили дровъ въ 1908 г.—1.275 куб. саж., 1909 г.—1.320 куб. саж., 1910 г.—1.417 куб. саж. и 1911 г.—1.810 куб. саж.<sup>2)</sup>. И это несмотря на вытѣсненіе дровъ нефтью и, въ особенности, каменнымъ углемъ<sup>3)</sup>.

Помимо абсолютнаго увеличенія потребленія древесины, на ростъ цѣнъ на дрова влияетъ также и то обстоятельство, что въ послѣднее время стремительно развиваются производства, потребляющія ту древесину, которая ранѣе шла въ дрова. Еловые дрова, такъ весело потрескивавшія въ каминѣхъ, отходящихъ въ область преданій, между прочимъ, по причинѣ того же вздорожанія дровъ, идутъ на производство древесной массы и целлюлозы. Мировое производство этихъ продуктовъ достигло, напримѣръ, въ 1910 году 450 милліоновъ пуд., на полученіе коихъ истрачено до 6 милліоновъ куб. саж. лѣса (папиргольць, балансы). Только въ Германію такихъ балансовъ вывезено изъ Россіи въ 1912 году до 280 тысячъ куб. саж.<sup>4)</sup>. Самая распространенная англійская газета „Daily Mail“ употребляетъ ежегодно, въ видѣ бумаги, такое количество древеси-

<sup>1)</sup> См., напримѣръ, замѣтку мою „Природа и трудъ въ лѣсномъ производствѣ“ въ № 28 „Лѣсопромышленнаго Вѣстника“ за 1911 г. Число рабочихъ, занятыхъ въ годъ на 1 десятинѣ, равно, напримѣръ, для Кливленгофской дачи—2,5 и для сельскаго хозяйства (Россія)—28,3.

<sup>2)</sup> „Торгово-Промышленная Газета“, № 249 отъ 28 октября 1912 года.

<sup>3)</sup> Такъ, напримѣръ, Полѣскія, Риго-Орловскія, Сѣверо-Западная, Рязанско-Уральская и Либаво-Роменская желѣзныя дороги увеличили свое потребленіе угля, взаимѣнъ дровъ, съ 10 въ 1912 г. до 26 милліоновъ пудовъ въ 1913 г., т.-е. на 16 милліоновъ пудовъ, что, примѣрно, равно 100.000 куб. саж. дровъ. См. „Ежегодникъ Рѣчи“ за 1914 г., стр. 387.

<sup>4)</sup> См. „Лѣсопромышленный Вѣстникъ“ за 1913 г. № 48.

ны, для полученія котораго нужно было бы вырубить сразу весь лѣсъ Кливленгофскаго лѣсничества (до 8.500 десятинъ). Въ виду малолѣсности Англій, газетѣ этой приходится заготовлять лѣсъ въ Лабрадорѣ и Нью-Фаундлендѣ<sup>1)</sup>. Что касается сосновыхъ дровъ, то значительная часть сосновой древесины, заготовлявшаяся ранѣе въ дрова, теперь, въ виду вздорожанія лѣса, идетъ въ подѣлочные и строевые матеріалы. Главная же бѣда для потребителей дровъ—заготовка мало-мальски порядочныхъ дровъ въ рудничныя стойки; для этой надобности, напримѣръ, только въ Россіи, стоящей далеко не на первомъ мѣстѣ по добычѣ каменнаго угля, ушло въ 1911 году до 150 тысячъ куб. саж. лѣса<sup>2)</sup>. Осиновыя же дрова не успѣли войти въ обиходъ въ виду укоренившагося предубѣжденія о малой ихъ теплопроизводительной способности. Цѣнились эти дрова лишь потому, что при горѣніи очищали трубы отъ накопившейся въ нихъ сажи отъ другихъ дровъ: отъ дыма осины сажа дѣлается рыхлою и легко отстаетъ<sup>3)</sup>. Теперь на долю ихъ выпала болѣе благородная роль: не говоря о значительномъ потребленіи ихъ въ древесно-массовомъ производствѣ, онѣ завоевали исключительную роль въ выдѣлкѣ спичекъ; при этомъ оказывается<sup>4)</sup>, что, не говоря о потребленіи осины для спичекъ въ Россіи, вся, напримѣръ, потребность Франціи въ лѣсѣ для существующей тамъ государственной спичечной монополіи удовлетворяется привозомъ осины исключительно изъ Россіи. Остаются, такимъ образомъ, березовыя и еловые дрова; но цѣна на нихъ, естественно, должна расти, какъ потому, что онѣ избавились отъ большинства конкурентовъ, такъ и въ виду того, что спросъ на березу и ольху, въ количествѣ столярныхъ матеріаловъ, сильно возросъ.

Изъ сказаннаго мы видимъ, что, съ одной стороны, производительность лѣсовъ не можетъ угнаться за увеличеніемъ спроса на лѣсъ вообще, а съ другой—при заготовкѣ дровъ предъ нами встаетъ все болѣе и болѣе конкурентовъ, могущихъ оплачивать нужный имъ лѣсъ болѣе высоко, чѣмъ мы цѣнимъ дрова. Можемъ ли мы что-либо предпринять противъ этого? Ничего. И такъ, суммируя сказанное, что мы можемъ предпринять противъ перекачиванія нашихъ денегъ въ карманы производителей лѣса? Ничего.

Ничего не можемъ мы предпринять для пониженія расходовъ на заготовку и доставку лѣса на нашъ рынокъ. Покушаться на тѣ части этого расхода, которыя идутъ въ карманъ рабочаго, было бы, какъ будто, зазорно, такъ какъ борьба въ этомъ направленіи стала бы междуусобною бранью: рабочій, продавая свой трудъ по биржевой, а не какой-либо произвольной, котировкѣ, является вмѣстѣ съ тѣмъ и потребителемъ дровъ.

<sup>1)</sup> См. „Утро Россіи“, № 232 отъ 9 октября 1913 г.

<sup>2)</sup> Считаю, въ среднемъ, на тонну выработаннаго угля 0,03 куб. метра лѣса.

<sup>3)</sup> Н. Нестеровъ „Значеніе осины въ русскомъ лѣсоводствѣ“, стр. 69 и С. Лукашевичъ „Курсъ отопленія и вентиляціи“, ч. 1, стр. 87.

<sup>4)</sup> Н. Филипповъ „Лѣсной рынокъ Франціи“, стр. 79.

Что касается улучшенія путей транспорта и пониженія фрахтовъ водяныхъ и желѣзнодорожныхъ (измѣненіе послѣднихъ для лѣса въ настоящее время жарко дебатруется), то онѣ для насъ опять-таки внѣ предѣловъ досягаемости.

Остается, такимъ образомъ, третья составная часть стоимости дровъ—посредническія услуги дровоторговцевъ, оцѣнивающіяся, какъ мы видѣли, въ среднемъ за послѣднія десять лѣтъ, въ 18% отъ рыночной стоимости нашего продукта и достигающія до 6 руб. на каждой кубической сажени дровъ. Вотъ противъ этой цифры, мнѣ кажется, мы могли бы предпринять весьма энергическую и далеко не безнадежную борьбу. Здѣсь, прежде всего, приходитъ на мысль, присущая всякому россійскому обывателю, надежда на „начальство“: установленіе, регулированіе цѣнъ на дрова подлежащими властями. Согласно дѣйствующему городовому положенію, думы имѣютъ право устанавливать таксы на предметы первой необходимости, къ которымъ, согласно рѣшенію Сената, отнесены и дрова. Какія реальныя послѣдствія можетъ имѣть этотъ способъ регулированія цѣнъ на дрова? На мой взглядъ—никакихъ. Я уже не говорю о томъ, что, при установленіи такихъ таксъ, нельзя избѣгнуть ошибокъ въ ту или другую сторону, такъ что таксы будутъ обходиться и продавцами, и покупателями. Если же онѣ и не будутъ обходиться, то, стѣсняя торговлю, могутъ сократить ее и, слѣдовательно, уменьшить конкуренцію во вредъ покупателю. Нужно, наконецъ, думать, что многіе торговцы всегда найдутъ способъ наверстать потерянное въ цѣнѣ—прибылью на качествахъ и количествахъ. Впрочемъ, противъ этого способа регулированія цѣнъ, камни, въ буквальномъ смыслѣ, вопіютъ: въ 1905 году, при раскопкахъ на островѣ Делосѣ, на свѣтъ Божій былъ извлеченъ камень, на которомъ оказался цѣлый законъ, регулирующий торговлю дровами и углемъ, относящійся ко второй половинѣ III вѣка до Р. Х. <sup>1)</sup> Несмотря на то, что аналогичные законы повторяются многократно отъ древнѣйшихъ временъ (въ законахъ Платона, священныхъ индійскихъ законахъ Ману и др.) и до нашихъ дней, едва ли кто-либо станетъ утверждать, что они имѣли какое-либо реальное значеніе, если, конечно, не касались монопольных предметовъ. Извѣстныя мнѣ, для позднѣйшаго времени, обязательныя постановленія по сему предмету имѣютъ реальное значеніе какъ разъ въ обратномъ смыслѣ <sup>2)</sup>: въ рижскомъ районѣ дозволяется продавать дрова лишь 28 дюймовъ длины; между тѣмъ въ сосѣднихъ и другихъ ближайшихъ губерніяхъ Витебской, Смоленской и др., дрова рубятся въ 21 дюймъ, какія, напримѣръ, доставляются для нуждъ желѣзныхъ дорогъ. Запасовъ такихъ дровъ, доставленныхъ къ станціямъ желѣзныхъ дорогъ, въ сосѣднихъ губерніяхъ много, но, по обязательнымъ постановленіямъ, такой величины дрова въ Ригѣ продавать нельзя.

Приходится, поэтому, оставить надежду на „на-

чальство“ и обратиться къ единственному положительному, доступному намъ, способу борьбы съ дороговизною, гласящему, по образному народному выраженію, что „артелью весело и батьку бить“—къ артельной, или, пользуясь болѣе моднымъ выраженіемъ, къ кооперативной заготовкѣ дровъ. Полагаю, что здѣсь не мѣсто распространяться объ этомъ началѣ: сущность его всею, вѣроятно, извѣстна въ достаточной мѣрѣ. Отмѣчу лишь, что кооперативное движеніе имѣетъ уже богатый историческій опытъ, такъ какъ ведетъ свое начало съ 1769 года (ткачи дор. Фенуйкъ въ Шотландіи). Въ 1844 году такъ наз. „Рочдельскіе пионеры“ впервые формулировали мысль, что прибыль должна быть распредѣляема соотвѣтственно закупкамъ каждаго члена. Въ Россіи первое потребительное общество было открыто въ 1865 году въ г. Ригѣ. Съ изданіемъ въ 1897 году нормальнаго устава, для открытія потребительныхъ обществъ требуется утвержденіе губернатора, а не министра. Долженъ оговориться: дровяной потребительный кооперативъ не можетъ, въ сущности, считаться средствомъ для пониженія общаго уровня цѣнъ на рынкѣ, такъ какъ основною его задачею будетъ пониженіе цѣны продуктовъ лишь для своихъ членовъ. Поэтому нѣкоторые <sup>1)</sup> описываютъ кооперацію, какъ „индивидуализмъ на акціяхъ“. Тѣмъ не менѣе въ тѣхъ случаяхъ, когда общее повышеніе цѣнъ имѣетъ въ своей основѣ искусственныя причины, напримѣръ—при образованіи синдикатовъ, потребительныя общества могутъ сыграть нѣкоторую роль въ дѣлѣ общаго пониженія цѣнъ.

Я полагаю, что способы прямого воздѣйствія на цѣны на дрова исчерпываются съ нашей стороны только устройствомъ потребительныхъ дровяныхъ кооперативовъ. Что касается косвенныхъ мѣръ, то въ этомъ отношеніи выборъ у насъ гораздо богаче.

Прежде всего является вопросъ, нельзя ли дрова, съ пользою для нашего кармана, замѣнить другими сортами топлива? Въ этомъ смыслѣ слѣдуетъ указать на торфъ и каменный уголь. Такъ какъ, однако, торфъ въ настоящее время на рынкѣ предлагается пока въ такомъ скудномъ количествѣ, что не можетъ серьезно конкурировать съ дровами, то обратимся къ углю. Изъ разсмотрѣнія вышеприведенной таблицы мы можемъ видѣть, что топливо въ видѣ каменнаго угля дешевле дровъ; если, даже, допустить, что розничная цѣна угля будетъ выше оптовой, приведенной въ таблицѣ, на 50%, то и въ такомъ случаѣ выгоды топить углемъ, а не дровами, очевидны. Правда, переходъ на уголь сопряженъ съ нѣкоторою передѣлкою печей, хотя этого не требуется обязательно; но расходъ этотъ столь незначителенъ, что съ лихвою окупится экономіей на топливѣ. Съ другой стороны, обращеніе съ дровами удобнѣе и чистоплотнѣе; но кто гонится за экономіей, долженъ мириться съ непріятными спутниками отопленія углемъ. Вторымъ этапомъ въ этой борьбѣ является болѣе рациональное устройство пе-

<sup>1)</sup> П. Струве „Хозяйство и цѣна“. Часть I, стр. 213 и далѣе.

<sup>2)</sup> „Рижская Мысль“ № 1637 отъ 9/22 января 1913 года.

<sup>1)</sup> П. Кропоткинъ. „Взаимная помощь, какъ факторъ эволюціи“, стр. 273.

чей<sup>1)</sup> и переходъ къ центральному отопленію, какъ способамъ болѣе рациональнаго и экономическаго потребленія топлива. Распространяться болѣе подробно въ этомъ отношеніи вышло бы очень далеко за предѣлы моей задачи. Идя далѣе, можно было бы, наконецъ, предложить, при существующихъ печахъ, болѣе продуктивное сжиганіе топлива. Въ этомъ отношеніи фантазія нашихъ истопниковъ неистощима и, какъ всякая фантазія, весьма далека отъ тѣхъ началъ, выработанныхъ наукою, которыя должны быть строго соблюдаемы при сжиганіи топлива. Топимъ мы и при открытыхъ, и при совершенно закрытыхъ дверцахъ. Между тѣмъ въ первомъ случаѣ мы, подогрѣвая огромныя, совершенно лишнія для горѣнія, массы воздуха, бесполезно выпускаемъ его въ трубу, а во второмъ—обращаемъ наши печи въ приборы для сухой перегонки дерева и добыванія сажи. Получающіеся въ послѣднемъ случаѣ продукты, стекающіе въ видѣ „соуса“ изъ дверей или же уносящіеся въ трубу и, отчасти, тамъ отлагающіеся, могли бы съ большою пользою для дѣла быть сожжены<sup>2)</sup>. Наконецъ, слѣдуетъ обратить вниманіе на выборъ дровъ. Прежде всего дрова должны быть здоровыя, не загнившія и, по возможности, сухія; годовалыя дрова заключаютъ въ себѣ до 25% гигроскопической воды; при такомъ количествѣ ея дрова обладаютъ еще свойствами хорошаго топлива; при увеличеніи же количества воды, дрова разжигаются трудно, сгораютъ неравномѣрно, способствуя тѣмъ потерѣ тепла, которое, кромѣ того, теряется на превращеніе воды въ паръ. Если, напримѣръ, теплопроизводительную силу сырыхъ дровъ принять за 1, то такая для двугодовалыхъ будетъ равна 1,42 и для искусственно высушенныхъ—1,83. Далѣе, дрова должны быть покупаемы болѣе короткими, такъ какъ это обстоятельство сильно вліяетъ на количество плотной древесной массы въ полѣнницѣ: при увеличеніи, напримѣръ, длины полѣньевъ съ 0,3 до 1,8 метра, количество плотной древесной массы измѣняется на 20%. Сильно вліяетъ въ этомъ отношеніи и толщина полѣньевъ: чѣмъ онѣ толще, тѣмъ количество плотной древесной массы въ полѣнницѣ больше. Расколка дровъ, наконецъ, понижаетъ количество древесной массы въ полѣнницѣ еще болѣе и можетъ дѣлать разницу до 10%. При выборѣ дровъ по породамъ слѣдуетъ обращать вниманіе на правильное соотношеніе въ цѣнѣ

<sup>1)</sup> Въ каминахъ, напримѣръ, бесполезно теряется до 88% развиваемаго количества тепла, въ обыкновенныхъ голландскихъ печахъ около 30% и, наконецъ, при системѣ водяного отопленія низкаго давленія—20%. При замѣнѣ въ обыкновенныхъ печахъ глухого пода рѣшетчатымъ, полезное дѣйствіе печи увеличивается на 10%.

<sup>2)</sup> Въ краткихъ словахъ сжиганіе топлива въ печахъ должно производиться такъ (С. Лукашевичъ. „Курсъ отопленія и вентиляции“, стр. 263): печь должна топиться съ закрытою поддувальною и топочною дверцею, при чемъ послѣдняя должна быть снабжена отверстиями (для средней голландской печи—около 1,5—2 верш.) для притока воздуха. Когда дрова распадутся на угли, ихъ слѣдуетъ придвинуть возможно ближе къ топочной дверцѣ; по прошествіи нѣкотораго времени подвиганіе это должно быть повторено и, когда угли совсѣмъ покроются золою, можетъ быть закрыта заслонка въ дымовой трубѣ.

ихъ, такъ какъ цѣна эта должна быть пропорціональна, примѣрно, ихъ объемному вѣсу; такъ, если цѣна единицы березовыхъ дровъ равна 1,00, то цѣна дуба, нормально, должна быть равною 1,17, ольхи—0,83, сосны—0,80, осины—0,78 и ели—0,69.

Выше мною было сказано, что противъ вздорожанія дровъ въ лѣсу мы ничего не можемъ сдѣлать, подраумѣвая подъ этимъ „мы“ cadaго изъ насъ въ отдѣльности и всѣхъ вмѣстѣ. Но не можетъ ли что-нибудь сдѣлать въ этомъ отношеніи государство? Полагаю, что—да. Но какимъ образомъ? Первый отвѣтъ, который приходится обыкновенно слышать на этотъ вопросъ—государство должно принять самыя энергическія мѣры къ сбереженію лѣсовъ. Такъ ли это? Я полагаю, что уже въ самомъ отвѣтѣ этомъ кроется логическое противорѣчіе: для того, чтобы понизить цѣну на дрова, нужно, естественно, либо уменьшить спросъ, либо увеличить предложеніе ихъ. Оставляя, пока, вопросъ объ уменьшеніи спроса, рассмотримъ мѣры къ увеличенію предложенія. Достигнуть послѣдняго можно или интенсификаціею хозяйства въ лѣсахъ, или же—закрывая глаза на сбереженіе ихъ. Какъ мною было уже упомянуто ранѣе, интенсификація производства древесины по своему существу не можетъ угнаться за растущимъ потребленіемъ ея<sup>1)</sup>. Значитъ махнуть рукой на лѣсоохраненіе? Но и это будетъ лишь временная, героическая, мѣра: какъ самая красивая женщина не можетъ дать болѣе того, что она имѣетъ, такъ и лѣса не могутъ дать древесины болѣе, чѣмъ таковой въ нихъ имѣется. Между тѣмъ уже и теперь (это, вѣдь, ни для кого не секретъ) мы беремъ изъ лѣсовъ болѣе, чѣмъ они могутъ нормально давать<sup>2)</sup>, вслѣдствіе чего лѣса исчезаютъ и, что еще важнѣе, опустошаются. Какъ ни грустно, но это, на мой взглядъ, неперемѣнный и не предотвратимый спутникъ развитія промышленности и сельско-хозяйственной культуры.

Итакъ, мы видимъ, что прямымъ воздѣйствіемъ на лѣсное хозяйство помочь дѣлу можно очень мало. Мыслимы въ этомъ дѣлѣ лишь косвенныя мѣры—уменьшеніе спроса на дрова,—среди которыхъ на первомъ мѣстѣ должно быть поставлено расширеніе производства суррогатовъ дровъ: нефти, каменнаго угля и торфа<sup>3)</sup> и поощреніе огнестойкаго строительства. Чтобы иллюстрировать это положеніе, я прошу читателя на минуту представить себѣ, что у насъ, въ Россіи, изсякли нефтяныя источники и каменноугольныя копи. Въ

<sup>1)</sup> Въ этомъ отношеніи пока еще можетъ быть сдѣлано въ нашихъ лѣсахъ весьма и весьма многое: на первомъ мѣстѣ здѣсь слѣдуетъ поставить осушку лѣсовъ и устройство сухолуговыхъ и водяныхъ сообщеній для болѣе интенсивной эксплуатаціи тѣхъ дачъ, гдѣ сбытъ лѣса пока ограниченъ (сѣверные лѣса). Далѣе возможно и крайне желательно разведеніе лѣса на почвахъ, которыя въ настоящее время, по экономическимъ причинамъ, не пригодны для другой культуры.

<sup>2)</sup> Я имѣю въ виду частновладѣльческіе лѣса, составляющіе 66% отъ всей площади лѣсовъ Европейской Россіи.

<sup>3)</sup> По даннымъ доклада Е. Рябушинской „Изученіе болотъ“, представленнаго торфяной комиссіи общества развитія мануфактуръ и промышленности Москвы, площадь торфяниковъ (кромѣ 27 милліоновъ десятинъ тундръ) Европейской Россіи достигаетъ 38 милліоновъ десятинъ.

1913 году добыто всего, въ круглыхъ цифрахъ, нефти—560 и каменнаго угля—1750 милліоновъ пудовъ. Переводя теплопроизводительную способность этихъ продуктовъ на дрова, получимъ, что они замѣняютъ собою около 18 милліоновъ куб. саж. дровъ. А такъ какъ средняя ежегодная добыча съ десятины лѣса равна для Европейской Россіи не болѣе 0,1 куб. саж., то, слѣдовательно, для полученія дровъ, могущихъ замѣнить нефть и уголь (торфа, для котораго я не могъ найти точныхъ данныхъ, я не учитываю), необходимо до 180 милліоновъ десятинъ лѣса, т.-е. болѣе площади всѣхъ лѣсовъ Европейской Россіи (безъ Финляндіи и царства Польскаго), которая равна 158 милліонамъ десятинъ. Одна Москва потребляетъ ежегодно топлива <sup>1)</sup>, при переводѣ его на дрова, до 1130 тыс. куб. саж., для полученія коихъ необходимо, согласно приведенному выше расчету, до 11 милліоновъ десятинъ лѣса, т.-е. площадь, превосходящую въ четыре примѣрно раза пространство всей Московской губ. Для другихъ странъ цифры эти еще краснорѣчивѣе: годовая добыча каменнаго угля въ Бельгіи отвѣчаетъ такой площади лѣсовъ, которая въ десять разъ превосходитъ территорию всей страны. Изъ сказаннаго читатель можетъ видѣть, какъ сильно восполненіе дровъ сурогатами можетъ вліять на размѣры потребленія лѣса и, слѣдовательно, на пониженіе цѣнъ на дрова и въ какой мѣрѣ „лѣсоохранительные“ законы, имѣя предъ собою категорическое требованіе идти за временемъ, безсильны сдѣлать что-либо въ этомъ отношеніи. На примѣрѣ той же Бельгіи это положеніе можно иллюстрировать еще рельефнѣе: не смотря на то, что Бельгія бѣдна лѣсами (<sup>0</sup>/<sub>100</sub> лѣсистости равенъ 17 и на одного жителя приходится 0,07 дес.), тамъ нѣтъ лѣсоохранительнаго закона. Тѣмъ не менѣе въ числѣ вопросовъ, предложенныхъ X международному сельско-хозяйственному конгрессу въ Гентѣ (Бельгія) и выработанныхъ особымъ организаціоннымъ комитетомъ, имѣется и такой: „*въ виду паденія цѣнъ на дубильную кору и на дровяное топливо* <sup>2)</sup>, что слѣдуетъ предпринять въ низкоствольныхъ насажденіяхъ“. Комментаріи, полагаю, излишни. Во всякомъ случаѣ на этомъ примѣрѣ мы можемъ видѣть, что „лѣсоохранительный“ законъ по своимъ реальнымъ послѣдствіямъ, отчасти и по цѣлямъ, весьма недалеко отсталъ отъ закона, принятаго американскимъ сенатомъ <sup>3)</sup>, согласно которому наказуется всякая попытка разрушить въ дѣтяхъ вѣру въ появленіе „Рождественскаго Дѣда“, ибо, какъ мотивируется этотъ законъ, разрушеніе легенды о „Дѣдѣ“ порождаетъ въ дѣтяхъ уныніе, деморализуетъ ихъ и отражается губительно на ихъ душѣ.

Въ ряду косвенныхъ мѣръ стоитъ далѣе расширеніе и улучшеніе сѣти нашихъ грунтовыхъ, шоссейныхъ, водяныхъ и желѣзнодорожныхъ путей и, по отношенію

<sup>1)</sup> Каменнаго угля—25, антрацита—44, нефти—37, торфа—40 и дровъ—10 милліоновъ пудовъ. См. „Утро Россіи“ отъ 23 января 1914 г. № 18.

<sup>2)</sup> Курсивъ мой.

<sup>3)</sup> „Утро Россіи“ № 298 отъ 28 декабря 1913 года.

къ послѣднимъ, пониженіе тарифовъ на перевозку лѣса. По даннымъ, напримѣръ, Рижскаго биржевого комитета <sup>1)</sup> тарифная ставка на лѣсные матеріалы, при среднемъ разстояніи перевозки въ 450 верстъ, равна около 1—1 р. 60 коп. съ пудоверсты, между тѣмъ какъ дѣйствительные расходы по перевозкѣ опредѣляются лишь въ 1—1 р. 40 1—1 р. 50 к. съ пудоверсты. Последнюю, наконецъ, мѣрою было бы уменьшеніе или запрещеніе вывоза лѣса за границу. Но эта мѣра пока, въ виду крупнаго значенія заграничнаго лѣснаго экспорта въ нашемъ торговомъ балансѣ, почти невозможна.

Полагаю, что сказаннымъ въ значительной мѣрѣ исчерпываются тѣ пути, которые мыслимы въ дѣлѣ воздѣйствія государства на пониженіе цѣнъ на лѣсъ вообще и, въ частности на дрова.

Но ничто, увы, не вѣчно подъ луною! Лѣса, какъ мы видѣли ранѣе, уже и въ настоящее время играютъ совершенно второстепенную роль какъ поставщики топлива, при чемъ значеніе ихъ въ этомъ отношеніи должно падать въ будущемъ все болѣе и болѣе. Какъ же обстоитъ дѣло съ каменнымъ углемъ и нефтью? И по отношенію къ нимъ исчисленія, сдѣланныя въ послѣднее время, даютъ основанія для тревоги за будущее: по словамъ проф. Рамзай <sup>2)</sup> каменнаго угля въ Англіи хватитъ только на 175 лѣтъ и, потому, необходимо, по его словамъ, изданіе особаго „углеохрительнаго“, скажемъ, закона. Съ нефтью дѣло обстоитъ еще хуже: по исчисленіямъ доктора Дэй <sup>3)</sup> истощеніе нефтяныхъ источниковъ Америки наступитъ уже на глазахъ живущаго поколѣнія, именно въ 1935 году.

Но на-ряду съ этимъ мрачнымъ прогнозомъ мы рисуемъ и отрадныя перспективы въ дѣлѣ неустанной борьбы человѣка съ окружающею его природою. Вспомнимъ силу вѣтра и паденіе воды, уже, отчасти, эксплуатируемыхъ. А какіе громадныя запасы энергіи таятъ въ себѣ прибой морской волны, приливы и отливы океана, внутренняя теплота земли и непосредственная теплота солнца!

Будемъ вѣрить, что время, когда пылливый умъ человѣка заставитъ служить себѣ эти явленія природы, не за горами. Будемъ вѣрить, ибо блаженъ, кто вѣруетъ, тепло тому на свѣтѣ. Если же вы, уважаемый читатель, имѣвшій терпѣніе пробѣжать настоящую замѣтку, не желаете мечтать о журавляхъ въ небѣ и довольствуетесь скромною синичкой, то... объединяйтесь для покупки дровъ и топлива вообще, стройте свое отопленіе рациональнѣе и, по крайней мѣрѣ, не обращайтесь своихъ печей въ заводы для полученія сажи и сухой перегонки дерева.

К. Покалюкъ.

<sup>1)</sup> „Рижская Мысль“ № 1874 отъ 24 октября 1913 года.

<sup>2)</sup> Въ рѣчи его въ годовомъ собраніи британской ассоціаціи въ 1911 г. См. „Рѣчь“ № 226 отъ 19 августа 1911 года.

<sup>3)</sup> Цитировано въ № 286 „Рѣчи“ отъ 18 октября 1910 года.

### О секціяхъ лѣсоводства на сельско-хозяйственныхъ сѣздахъ и сѣздахъ естествоиспытателей и врачей.

Очень мрачно смотритъ Г. Н. Высоцкій на существованіе лѣсной секціи на сельско-хозяйственныхъ сѣздахъ. Всякій, прочитавшій въ „Лѣсномъ Журналѣ“ его статью „Лѣсная секція на первомъ Киевскомъ сельско-хозяйственномъ сѣздѣ и принципы общаго лѣсоохраненія“, конечно, съ нимъ согласится. По его образному и мѣткому выраженію, „лѣсная секція представляла видъ удивительно тихаго и мелкаго залива, соединеннаго узкимъ проливомъ съ бурно волнующимся озеромъ сельско-хозяйственныхъ секцій сѣзда“. Отсюда чрезвычайно малая посѣщаемость секціи и ея малочисленность.

Подобное описанному Г. Н. происходило и въ лѣсной секціи<sup>1)</sup> на послѣднемъ сѣздѣ естествоиспытателей и врачей въ Тифлисѣ. Едва ли когда было въ залѣ со всѣми представителями и секретарями болѣе 20 чело-вѣкъ... А на одномъ засѣданіи, пожалуй, въ залѣ было меньше публики, чѣмъ за предѣдательскимъ столомъ.

Если вообще нѣкоторыя секціи Тифлискаго сѣзда страдали отсутствіемъ „именъ“, вообще по составу не обладали большимъ удѣльнымъ вѣсомъ, то о лѣсной секціи и говорить нечего.

Теплыя слова о значеніи секціи лѣсоводства и благія намѣренія начали еще раздаваться, если не ошибусь, въ началѣ 1912 г.

Ясно само собою, что на секціи лѣсоводства сѣздовъ естествоиспытателей и врачей доклады должны касаться преимущественно тѣхъ вопросовъ, которые связаны съ такъ называемымъ „лѣсовѣдѣніемъ“. Вотъ за секцію лѣсоводства и признавалось значеніе въ дѣлѣ развитія лѣсовѣдѣнія... Ну а на самомъ дѣлѣ вышло, что даже тѣ, кого можно считать творцами лѣсовѣдѣнія, и то на сѣздѣ не пріѣхали.

Нужно имѣть смѣлость сказать правду, если и на слѣдующемъ сѣздѣ будетъ выдѣлена секція лѣсоводства и если она будетъ также малолюдна, какъ на Тифлисскомъ сѣздѣ, то не стоитъ заботиться объ отдѣльной секціи. Лучше останемся при своихъ спеціальныхъ сѣздахъ, пусть на нихъ будетъ больше жизни. А если нашими лѣсными сѣздами не интересуется большая публика<sup>2)</sup>, то это дѣло всегда исправимое. Большой публикѣ интересно не разсмотрѣніе какихъ-нибудь спеціальныхъ вопросовъ, а интересно общее положеніе дѣлъ въ какой-либо области человѣческой дѣятельности: основныя теченія современной мысли въ извѣстной области и обзоръ послѣднихъ главнѣйшихъ работъ, имѣющихъ выдающееся значеніе. Такой характеръ имѣютъ рѣчи на общихъ собраніяхъ сѣздовъ

<sup>1)</sup> Подсекція лѣсоводства секціи агрономовъ, — мы для краткости называемъ ее секцію.

<sup>2)</sup> На это сѣтовалъ В. Ф. Ключниковъ. „Лѣсопромышленный Вѣстникъ“, 1909 г.

естествоиспытателей и врачей, рѣчи на академическихъ праздникахъ.

Всегда такія темы можно найти и въ лѣсоводствѣ, и тогда можно будетъ ожидать присутствія на общихъ собраніяхъ и большой публики.

Лѣсникъ.

### Лѣсоторговый отдѣлъ.

#### Вывозъ пиленнаго лѣса изъ Швеціи въ 1913 г.

Общій экспортъ пиленнаго лѣса (дильсовъ, баттенсовъ и досокъ) изъ Швеціи за минувшій годъ составляетъ 1.095.898 петерб. стандартовъ, противъ 1.043.574 стандарта въ 1912 г., или возросъ на 5% (1 стандартъ = 165 куб. футовъ). По размѣру лѣсного вывоза, минувшій годъ былъ рекордный въ исторіи лѣсной торговли Швеціи, за исключеніемъ лишь 1897 года, когда вывозъ превосходилъ прошлогодній на 20.000 стандартовъ.

По странамъ назначенія прошлогодній вывозъ пиленнаго лѣса, по сравненію съ 1912 г., распредѣляется такимъ образомъ:

	1913 г.	1912 г.
	петерб. стандартовъ	
Великобританія . . . . .	350.237	308.821
Франція . . . . .	197.837	186.973
Германія . . . . .	129.786	160.656
Голландія . . . . .	64.257	56.158
Бельгія . . . . .	39.187	40.483
Данія . . . . .	106.875	98.717
Испанія . . . . .	35.641	35.657
Южная Африка . . . . .	37.295	29.526
Австралія . . . . .	21.069	15.981
Другія страны . . . . .	113.714	107.747
	<u>1.095.898</u>	<u>1.040.719</u>

Общая цѣнность лѣсного вывоза изъ Швеціи за истекшій годъ исчисляется въ 200 милліоновъ кронъ, тогда какъ въ 1897 г. этотъ вывозъ оцѣнивался всего въ 165 милліоновъ кронъ.

#### О лѣсныхъ торгахъ въ Привислинскихъ губерніяхъ.

Въ январѣ настоящаго года по радомско-кѣлецко-люблинскому управленію земл. и гос. имущ. произведенъ рядъ торговъ на тѣ остатки, которые оказались не проданными на главныхъ торгахъ, бывшихъ осенью и зимою истекшаго года.

9 января въ магистратѣ г. Кѣльцы происходили торги по Екатерининскому и Суходненскому лѣсничествамъ, Кѣлецкой губерніи. По первому лѣсничеству предъявлялось къ торгамъ 37 торговыхъ единицъ: съ учетомъ по площади 12 единицъ общую площадь 20,5 дес. и 25 ед. съ учетомъ по пнямъ (постепенная рубка и лѣсъ съ кварт. просѣкъ) въ количествѣ 6.721 дерево и 15 возовъ хвороста, — всего на сумму по оцѣнкѣ 95.345 р. Изъ этого количества продано: съ учетомъ по площади 1 ед., площадью 1,26 дес.,



на сумму по оцѣнкѣ 2.500 р., за 2.510 р. 25 к. и 1 ед. съ учетомъ по пнямъ, въ колич. 330 деревъ, на сумму по оцѣнкѣ 1.930 р., за 2.117 р., а всего продано на сумму по оцѣнкѣ 4.430 р., за 4.627 р. 25 к. По Сухедневскому лѣсничеству предъявлялось къ торгамъ 71 торговая единица: съ учетомъ по площади 41 ед., общую площадью 70,51 дес., и 30 ед. съ учетомъ по пнямъ (постепенная рубка и сѣмянники, исполнившіе свое назначеніе) въ количествѣ 14.438 дер., всего на сумму по оцѣнкѣ 131.870 р. Изъ этого количества продано только съ учетомъ по площ. 6 ед. общую площ. 11,64 дес., на сумму по оцѣнкѣ 11.770 р., за 12.208 р. 50 к.

13 января также въ магистратѣ г. Кѣльцы происходили торги по Кѣлецкому, Андреевскому, Ключевскому, Слошникскому и Хмѣльническому лѣсниществамъ, Кѣлецкой губерніи. По Кѣлецкому лѣсничеству предъявлялось къ торгамъ 55 торговыхъ единицъ: съ учетомъ по площади 32 ед., общую площадью 45,74 дес. и 23 ед., съ учетомъ по пнямъ (постепенная рубка и сѣмянники, исполнившіе свое назначеніе) въ количествѣ 4.599 деревъ, всего на сумму по оцѣнкѣ 133.400 р. Изъ этого количества продано только съ учетомъ по пнямъ 3 ед. въ количествѣ 880 деревъ, на сумму по оцѣнкѣ 4.900 р., за 4.978 р. По Андреевскому лѣсничеству предъявлялось къ торгамъ 23 торг. един. съ учетомъ по площади, общей площадью 36,34 дес., на сумму по оцѣнкѣ 64.320 р. Изъ этого количества ничего продано не было. По Ключевскому лѣсничеству предъявлялось къ торгамъ 18 торговыхъ единицъ: съ учетомъ по площади 17 ед., общую площадью 38,4 дес. и 1 един. съ учетомъ по пнямъ (выборочная рубка) въ количествѣ 571 деревъ, всего на сумму по оцѣнкѣ 24.265 р. Изъ этого количества продано только съ учетомъ по площади 3 ед., общую площадью 5,28 дес., на сумму по оцѣнкѣ 3.570 р., за 3.710 р. По Слошникскому лѣсничеству предъявлялось къ торгамъ 9 торговыхъ единицъ: съ учетомъ по площади 6 ед., общей площ. 7,5 дес. и съ учетомъ по пнямъ 3 ед. (сѣмянники, исполнившіе свое назначеніе) въ количествѣ 1.361 дер., всего на сумму по оцѣнкѣ 14.800 р. Изъ этого количества продано: съ учетомъ по площади 2 ед. общ. площ. 1,78 дес., на сумму по оцѣнкѣ 1.450 р., за 1.458 р. и 1 ед. съ учетомъ по пнямъ 668 дер., на сумму по оцѣнкѣ 4.600 р., за 4.821 р., а всего продано на сумму по оцѣнкѣ 6.050 р., за 6.279 р. По Хмѣльническому лѣсничеству предъявлялось къ торгамъ 28 торговыхъ единицъ: съ учетомъ по площади 20 ед. общей площадью 24,10 ед. и съ учетомъ по пнямъ 8 ед. (сѣмянники, исполнившіе свое назначеніе) въ количествѣ 7.846 дер., всего на сумму по оцѣнкѣ 61.593 р. Изъ этого количества продано: съ учетомъ по площади 4 ед. общей площадью 6,13 дес., на сумму по оцѣнкѣ 4.280 р., за 4.319 р. и 2 ед. съ учетомъ по пнямъ въ количествѣ 511 дер., на сумму по оцѣнкѣ 1.360 р., за 1.362 р., а всего продано на сумму по оцѣнкѣ 5.640 р., за 5.681 р.

14 января также въ магистратѣ г. Кѣльцы происхо-

дили торги по Бодзентинскому и Самсоновскому лѣсниществамъ, Кѣлецкой губерніи. По Бодзентинскому лѣсничеству предъявлялось къ торгамъ 31 торговая единица: съ учетомъ по площади 20 единицъ, общую площадью 29,74 дес., и 11 ед. съ учетомъ по пнямъ (постепенная рубка) въ количествѣ 3.950 дер., всего на сумму по оцѣнкѣ 71.230 р. Изъ этого количества продано: съ учетомъ по площади 1 ед., пл. 2,35 дес., на сумму по оцѣнкѣ 2.700 р., за 2.700 р. 50 к. и 1 ед. съ уч. по пнямъ 177 дер., на сумму по оцѣнкѣ 1.450 р., за 1.510 р., а всего продано на сумму по оцѣнкѣ 4.150 р., за 4.210 р. 50 к. По Самсоновскому лѣсничеству предъявлялось къ торгамъ 23 торговые единицы съ учетомъ по площади, общей площадью 55,02 дес., на сумму по оцѣнкѣ 86.410 р. Изъ этого количества продано 2 ед. общ. площ. 4,30 дес., на сумму по оцѣнкѣ 6.110 р., за 6.158 р.

21 января въ магистратѣ г. Конска происходили торги по Шидловецкому лѣсничеству, Радомской губерніи. Предъявлялось къ торгамъ 49 торговыхъ единицъ: съ учетомъ по площади 42 торговые единицы, общей площадью 69,89 дес. и 7 ед. съ учетомъ по пнямъ (постепенная рубка) въ количествѣ 5.151 дер., всего на сумму по оцѣнкѣ 140.050 р. Изъ этого количества продано: съ учетомъ по площади 6 ед., общую площадью 10,08 дес., на сумму по оцѣнкѣ 14.400 р., за 14.544 р. и 1 ед. съ учетомъ по пнямъ въ количествѣ 251 дерево, на сумму по оцѣнкѣ 3.000 р., за 3.010 р., а всего продано на сумму по оцѣнкѣ 17.400 р., за 17.554 р.

23 января въ магистратѣ г. Опатова происходили торги по Лаговскому лѣсничеству, Радомской губ. Предъявлялось къ торгамъ 40 торговыхъ единицъ: съ учетомъ по площади 6 ед., общую площадью 9,09 дес. и 34 ед. съ учетомъ по пнямъ (постепенная рубка, сѣмянники, исполнившіе свое назначеніе и перестойный лѣсъ) въ количествѣ 7.131 дерево, всего на сумму по оцѣнкѣ 114.587 р. Изъ этого количества продано съ учетомъ по площади 1 ед., площ. 1,70 дес., на сумму по оцѣнкѣ 3.060 р., за 3.061 р., и 2 ед. съ учетомъ по пнямъ въ количествѣ 228 деревъ, на сумму по оцѣнкѣ 1.880 р., за 1.882 р., а всего продано на сумму по оцѣнкѣ 4.940 р., за 4.943 р.

*Змievскій.*

#### Дѣятельность двинской судоходной дистанціи въ 1913 г.

Дѣятельность 5-й двинской судоходной дистанціи, распространяющейся на теченіе рѣки Западной Двины отъ г. Дисны и Якобштадта, съ каждымъ годомъ все болѣе развивается. Въ навигацію 1913 г. въ предѣлахъ двинской дистанціи грузилось клади на 194 паровыхъ судахъ и на 2.145 непаровыхъ судахъ (лодкахъ, баркахъ и т. п.) и лѣсныхъ матеріаловъ на 3.403 плоткахъ, что составило 23.489.408 пудовъ, стоимостью въ 7.396.911 р. За навигацію отчетнаго года разгрузилось 179 паровыхъ судовъ, 2.103 непаровыхъ судовъ и лѣсныхъ матеріаловъ съ 401 плота, что составило 3.279.920 пуд., стоимостью въ 592.798 р. Въ 1912 г. грузилось 2.555 судовъ всего на сумму 1.967.484 р.,

а въ 1913 г. 2.343 суд. всего на 1.976.934 р. Такимъ образомъ, стоимость грузившихся и отправленныхъ съ двинской дистанціи въ 1913 г. товаровъ превысила стоимость такихъ товаровъ за 1912 г. на 9.450 р. Клади на 3.513 плотяхъ грузилось въ 1912 году 19.574.353 пуд. на сумму 2.622.546 р., а въ 1913 г. на 3.403 плотяхъ 23.489.408 пуд. стоимостью въ 7.396.911 р., противъ 1912 г. въ истекшемъ году было отправлено на 3.915.055 пуд. болѣе, что выразилось въ суммѣ 4.774.365 р. Что касается разгрузки, то въ 1912 г. прибыло и разгружено товаровъ стоимостью 1.764.688 р.; въ 1913 г. прибыло и разгружено товаровъ стоимостью 1.893.730 р. Такимъ образомъ, въ 1913 г. прибыло товаровъ больше на 129.042 р. Въ 1913 г. въ предѣлахъ двинской дистанціи отправлено мануфактурныхъ товаровъ на 138 тыс. руб., бакалейныхъ—200.000 р., муки и крупы—75.000 р., сахара—6.000 р., бумаги—30.000 р., сырыхъ кожъ 15.000 р., выдѣланныхъ—9.000 р., льна—80.000 пуд., пуха и пера—25.000 пуд., мыла—15.000 пуд. на 60.000 р. Значительно развиты лѣсные промыслы: возка лѣса на сплавные пункты 926 человекъ, зараб. 20.660 р., гонка лѣса 365 человекъ—25.200 р., рубка лѣса и дровъ 320 человекъ—35.700 р., лѣсопромышлен. 285 человекъ—170.165 р., гонка смолы и дегтя 75 человекъ—16.375 р., плотничный 936 человекъ—28.920 р., пильщики и рубщики лѣса и дровъ 245 человекъ—21.565 р., столярный и мебельный 612 человекъ—49.768 р., телѣжный и санный 870 чел.—18.270 р. Въ 1913 г. въ г. Двинскѣ числилось 4 лѣсопильныхъ завода, 9 фабрикъ вънской гнутой мебели, по 1 заводу спичечныхъ издѣлій (соломка и спичка) и фанерного.

И. Ц.

#### О льготномъ тарифѣ для сибирскаго лѣса на вывозъ.

Иркутскій биржевой комитетъ возбудилъ въ министерствѣ торговли и промышленности ходатайство объ установленіи льготнаго тарифа для повагоннаго вывоза лѣсныхъ матеріаловъ со станцій Сибирской жел. дороги, находящихся въ предѣлахъ Иркутской губ., въ западномъ направленіи черезъ Челябинскъ или Тюмень до Екатеринбурга и далѣе черезъ Пермь до Новаго Порта въ С.-Петербургъ, со ставками за разстояніе свыше 1.500 верстъ за круглый лѣсъ по  $\frac{1}{300}$  коп. съ пуда и версты и за пиленный лѣсъ по  $\frac{1}{225}$  коп. Биржевой комитетъ полагаетъ, что лѣсъ изъ Иркутской губерніи могъ бы идти, во-первыхъ, въ безлѣсный районъ Западной Сибири (Омскъ, Петропавловскъ), а во-вторыхъ, въ Новый Портъ для вывоза за границу. Наилучшимъ матеріаломъ для вывоза изъ Иркутской губерніи за границу могли бы служить сосновыя доски, въ виду высокаго качества сибирской сосны, не уступающей канадской. Кубическій футъ сосновыхъ досокъ въ Иркутской губерніи на станціяхъ желѣзной дороги обходится лѣсопромышленнику 21 коп. При тарифной ставкѣ въ  $\frac{1}{225}$  коп. съ пуда и версты стоимость провоза до Петербурга была бы 25 коп. за пудъ, что для куб. фута сосновыхъ досокъ (принимая его вѣсъ равнымъ 1,12 пуда) составитъ 28 коп. При такомъ льготномъ тарифѣ сосновыя доски, привезенныя изъ Иркут-

ской губ. въ Петербургъ, стоили бы тамъ экспортеру 49 коп. (21 к.+28 к.), что открывало бы возможность безубыточнаго сбыта этого товара за границу. При существующемъ же тарифѣ провозъ куб. фута сосновой доски до Петербурга изъ Иркутской губ. обходится 59 коп., т.-е. одинъ провозъ, безъ стоимости заготовки на мѣстѣ, превышаетъ среднюю цѣну этого матеріала въ С.-Петербургѣ.

#### Максимовское лѣсопромышленное и торговое акціонерное общество.

Для приобрѣтенія и эксплуатаціи принадлежащихъ наслѣдникамъ Владиміра Романовича Максимова: лѣсопильныхъ заводовъ въ хуторѣ Новоникольскомъ (Ельшанкѣ тожъ) близъ Царицына и въ Ростовѣ-на-Дону, лѣсной торговли въ Царицынѣ, Ельшанкѣ, Ростовѣ-на-Дону, Перми, Красноуфимскѣ и Ветлугѣ, фабрики гвоздей и проволочныхъ издѣлій въ Ростовѣ-на-Дону, торговли пеньковыми товарами, парусиной и мѣшками въ Ростовѣ-на-Дону, лѣсныхъ дачъ въ Пермскомъ, Оханскомъ, Соликамскомъ и Красноуфимскомъ уѣздахъ Пермской губерніи и Ветлужскомъ уѣздѣ, Костромской губерніи, съ находящимися въ нихъ угольными рудниками, и для производства торговли продуктами производства означенныхъ предпріятій, учреждается акціонерное общество, подъ наименованіемъ: „Максимовское лѣсопромышленное и торговое акціонерное общество“. Учредителями общества являются: горный инженеръ Мих. Владим. Максимовъ, потомст. почет. гражданинъ Петръ Владим. Максимовъ, агрономъ Владим. Владим. Максимовъ, инженеръ-технологъ Иванъ Владим. Максимовъ и жена личнаго почетнаго гражданина Марія Владим. Курлюкова, урожденная Максимова.

Указанныя выше предпріятія, со всѣмъ относящимся къ нимъ имуществомъ, въ томъ числѣ землю въ Пермской и Костромской губерніяхъ, въ количествѣ 142.961 дес., равно контрактами, условіями и обязательствами, передаются владѣльцами обществу, съ соблюденіемъ всѣхъ существующихъ на сей предметъ законоположеній.

Основной капиталъ общества опредѣляется въ 5 милліоновъ рублей, раздѣленныхъ на 5.000 акцій, по 1.000 руб. каждая. Правленіе общества находится въ Ростовѣ-на-Дону.

Уставъ общества, утвержденный 2 іюля 1913 г., опубликованъ въ № 1 „Собр. узак. и расп. правит.“ отъ 8 января с. г.

#### О мѣрахъ противъ дороговизны дровъ.

Сѣздъ представителей биржевой торговли и сельскаго хозяйства, обсудивъ вопросъ о мѣрахъ борьбы съ дороговизною топлива, постановилъ довести до свѣдѣнія правительства о необходимости проведенія слѣдующихъ мѣропріятій въ отношеніи дровъ: а) Измѣнить систему закупокъ дровъ желѣзными дорогами, въ смыслѣ большей планомѣрности этой операціи. б) Построить наши вывозные таможенные тарифы на лѣсъ въ томъ смыслѣ, чтобы поощрялся вывозъ, главнымъ образомъ, распиленнаго лѣса, въ цѣляхъ удер-

жанія въ странѣ отбросовъ отъ распиловки. в) Увеличить количество подвижного состава желѣзныхъ дорогъ и улучшить подачу вагоновъ подъ дрова въ лѣсоводныхъ районахъ. г) Установить пониженные желѣзнодорожные тарифы для лѣтней перевозки дровъ, когда крытый подвижной составъ сравнительно свободенъ. д) Увеличить желѣзнодорожные площади для склада дровъ въ городахъ и отводить подъ дровяные склады, съ цѣлью дать возможность и не крупнымъ складчикамъ дѣлать лѣтомъ запасы. е) Улучшить состояніе гужевыхъ подъѣздныхъ путей и усилить постройку желѣзныхъ дорогъ, соединяющихъ лѣсоводные районы съ потребительными, а равно принять мѣры къ улучшенію техническихъ условій сплава и перевозки дровъ по воднымъ путямъ.

**Лѣсооборотъ г. Москвы.** По недавно опубликованнымъ свѣдѣніямъ, въ 1911 году въ г. Москву прибыло лѣсныхъ строительныхъ матеріаловъ 31.872.000 пудовъ, противъ 28.728.000 пуд. въ 1910 г., или болѣе на 10,7%; за то же время отправлено изъ Москвы этихъ матеріаловъ всего 889.000 пуд., противъ 682.000 пуд. въ 1910 г., или болѣе на 30%; значительное увеличеніе отправокъ лѣса указываетъ на возрастающее значеніе Москвы, какъ распредѣлительнаго лѣсного рынка для подмосковныхъ мѣстностей. Что касается привоза дровъ въ Москву, то за 1911 годъ онъ опредѣлился въ 77.962.000 пуд., противъ 77.768.000 пуд. въ 1910 г., т.-е. увеличился всего лишь на 0,2%; отправка дровъ изъ Москвы ничтожна, — составляетъ за 1911 г. только 500.000 пуд., противъ 39.000 пуд. въ 1910 году.

#### Японская лѣсопромышленность въ Гиринѣ.

Японцы въ Гиринѣ образовали лѣсное товарищество, которое, помимо скупки лѣса на мѣстѣ, послало лѣсорубовъ въ верховья р. Сунгари для заготовки лѣсныхъ матеріаловъ. Раздѣлка доставленнаго съ верховьевъ р. Сунгари лѣса будетъ производиться въ Гиринѣ, на предположенномъ къ постройкѣ лѣсопильномъ японскомъ заводѣ въ Гиринѣ. Мѣсто для завода уже приобретено невдалекѣ отъ ст. Гиринь—Цзичанской жел. дор., на берегу р. Сунгари, нѣсколько ниже только что построенной паровой мельницы. По словамъ „Харбин. Вѣстн.“, насколько сильно идетъ дѣятельность японцевъ по заготовкѣ лѣса и по привлеченію перевозки его на свою дорогу, показываетъ то, что китайскій лѣсопильный заводъ въ Гиринѣ подъ фирмою Гао-юе-тинъ пущенъ въ ходъ 25 іюня 1913 г. и, распиливши въ 2<sup>1</sup>/<sub>2</sub> мѣсяца до 7.000 бревенъ, всю заготовку лѣсныхъ матеріаловъ продалъ японцамъ, а такъ какъ дальнѣйшая дѣятельность была остановлена за недостаткомъ лѣса, то японцы организовали ручную распиловку его въ Гиринѣ. Заготавливается японцами лѣсъ пока главнымъ образомъ примѣнительно къ спросу на китайскомъ рынкѣ и сбывается въ китайскихъ городахъ, расположенныхъ вдоль южно-манчжурской жел. дор. и въ города внутренней Монголіи.

**Вздорожаніе лѣсовъ въ Семеновскомъ уѣздѣ, Нижегородской губ.** Съ проведеніемъ желѣзной дороги Нижній—

Котельничъ цѣны на землю въ уѣздѣ значительно поднимутся. Этотъ подъемъ уже начался теперь; такъ, въ прошломъ году бр. Бологовскими продана лѣсная дача, площадью около 13.000 дес., за 350.000 руб., Не прошло и года, эта дача куплена обществомъ московской казанской дороги уже за 700.000 руб. Дача эта значительно вырублена, и спѣлаго лѣса въ ней немного.

Л.

## Х р о н и к а.

### Новое примѣненіе липовой коры.

Съ нѣкотораго времени въ Нижегородскомъ уѣздѣ появился особый спросъ на липовую кору. Выяснилось, что для липовой коры найдено очень выгодное примѣненіе; путемъ специальной химической обработки, волокна лыка получаютъ чрезвычайную эластичность и нѣжность; блестящія шелковистыя нити его идутъ на приготовленіе особой ткани, съ успѣхомъ замѣняющей дешевыя шелковыя издѣлія. Довольно трудно отличить обработанную лыковую ткань отъ настоящаго грубаго шелка. Скупщики лыка обратили вниманіе на Нижегородскій уѣздъ, гдѣ во многихъ мѣстахъ липа произрастаетъ въ порядочномъ количествѣ, особенно на границахъ Арзамасскаго и Горбатовскаго уѣздовъ. Здѣсь лыко, связанное въ пучки, покупается предпринимателями до 1 р. за пудъ, и, конечно, такая небывало высокая здѣсь цѣна сразу создала цѣлый промыселъ. Спѣшно покупаются и обдираются въ разныхъ мѣстахъ липовые участки, преимущественно въ срединѣ лѣта, когда липа „въ соку“. У окрестныхъ крестьянъ, не знавшихъ лучшаго употребленія лыка, кромѣ лаптей, явилась новая статья дохода отъ эксплуатаціи липы.

Такимъ образомъ успѣхи техники раскрываютъ намъ глаза. Нося многіе вѣка лапотки, мы совершенно и не подозрѣвали, что ходимъ въ шелкахъ. Къ сожалѣнію, глаза мы раскрыли лишь теперь, когда липовые лѣса почти совсѣмъ истреблены во многихъ мѣстахъ.

### О льготномъ тарифѣ и страховыхъ преміяхъ для лѣсопильнъ въ Кременчугѣ.

20 января при кременчугскомъ биржевомъ комитетѣ учреждена специальная лѣсная комиссія, въ составъ которой входитъ шесть лѣсопромышленниковъ. Членамъ комиссіи предоставлено право, въ случаѣ надобности, приглашать на свои засѣданія постороннихъ лицъ съ правомъ совѣщательнаго голоса. Одной изъ главныхъ задачъ, возложенныхъ на комиссію, является изысканіе мѣръ къ устраненію тѣхъ причинъ, которые вліяютъ на упадокъ лѣсного дѣла въ Кременчугѣ.

На первомъ засѣданіи комиссіи, состоявшемся 25 января, рѣшено обратиться въ министерство путей сообщенія съ ходатайствомъ объ установленіи специальнаго тарифа на лѣсные грузы отъ Кременчуга до всѣхъ станцій южныхъ желѣзныхъ дорогъ. Кременчугскіе лѣсопромышленники рассчитываютъ, что съ введеніемъ этого тарифа Кременчугу удастся постепенно привлечь къ себѣ многихъ изъ крупныхъ южно-русскихъ потре-

бительныхъ рынковъ, выписывающихъ въ настоящее время лѣсные матеріалы изъ Пензы, Полѣсья и Поволжья. Какъ извѣстно, упадокъ лѣсной промышленности въ Кременчугѣ начался со времени введенія дифференціальныхъ тарифовъ, открывшихъ возможность пензенскому и полѣсскому лѣсамъ проникнуть на тѣ рынки, которые раньше получали лѣсные матеріалы исключительно изъ Кременчуга. Насколько тяжело установленіе дифференціальныхъ тарифовъ отразилось на кременчугской лѣсной промышленности, видно изъ того, что въ послѣднее время даже такой близкій къ Кременчугу центръ, какъ Харьковъ, ежегодно выписываетъ отсюда не болѣе 200 вагоновъ лѣса, тогда какъ раньше вывозъ лѣсныхъ матеріаловъ изъ Кременчуга для надобностей харьковского рынка достигалъ 2.000—25.000 вагоновъ въ годъ.

Всѣ эти условія будутъ изложены въ докладной запискѣ, которую лѣсная коммиссія намѣрена представить въ министерство путей сообщенія. Въ этой же запискѣ будетъ указано на то, что поднятіе лѣсной промышленности въ Кременчугѣ на прежнюю высоту является необходимымъ въ интересахъ города, значеніе котораго, какъ крупнаго торгово-промышленнаго центра, сильно понизилось подъ вліяніемъ упадка лѣсного дѣла.

По постановленію кievскаго страхового т-ва, въ районъ

дѣйствій котораго входитъ и Кременчугъ, страховая премія установлена для лѣсопильныхъ заводовъ въ размѣрѣ 51 р. 88 к. съ тысячи рублей заработной платы. Находя эту ставку слишкомъ для себя обременительной, кременчугскіе лѣсопильнозаводчики на-дняхъ обратились въ совѣтъ по дѣламъ страхованія рабочихъ съ коллективнымъ ходатайствомъ о пониженіи тарифной классификаціи. Въ своемъ ходатайствѣ владѣльцы лѣсопильныхъ заводовъ указываютъ на то обстоятельство, что, согласно отчетамъ акціонерныхъ страховыхъ обществъ за послѣдніе годы, процентъ увѣчья рабочихъ на лѣсопильняхъ значительно ниже, чѣмъ на свеклосахарныхъ и сахаро-рафинадныхъ заводахъ, а между тѣмъ кievское страховое товарищество установило для этихъ заводовъ страховую премію въ размѣрѣ около 35 р. съ тысячи рублей заработной платы, т.-е. на 32% дешевле, чѣмъ для лѣсопильныхъ предпріятій. Въ виду этого лѣсопильнозаводчики рассчитываютъ, что совѣтъ по дѣламъ страхованія рабочихъ найдетъ возможнымъ установить для лѣсопильнаго производства такой же размѣръ страховой преміи, который определенъ кievскимъ страховымъ товариществомъ для сахарныхъ и сахаро-рафинадныхъ заводовъ.

И. Я.

#### Запасъ лѣсныхъ сѣмянъ въ казенныхъ сѣмянныхъ складахъ.

Контрольная сѣмянная станція лѣсного департамента сообщаетъ, что по телеграфнымъ сообщеніямъ въ началѣ февраля въ казенныхъ сѣмянныхъ складахъ имѣется слѣдующее количество сѣмянъ:

Адреса завѣдывающихъ складами.		Время полученія телеграммы.		К О Л И Ч Е С Т В О.				
				Сосно-выхъ.	Еловыхъ.	Листвен-ничныхъ.	Липо-выхъ.	Дубовыхъ.
Названіе лѣсничества (или управленія).	Почтовая станція.	Мѣс.	Число.	Ф у н т о в ъ.				Четвериковъ.
1) Богородицкое, Тульской губ. . .	Богородицкъ, Тульской губ.	II	1	800	80	200	—	—
2) Броварское, Черниговской губ. . .	Бровары, Черниговской губ.	I	31	—	Сѣ мянъ	нѣтъ.	—	—
3) Велико-Анадольское, Екатеринославской губ. . . . .	Благодатное, Екатеринославской губ.	—	—	—	Сооб щеній не	получено.	—	—
4) Вятское, Вятской губ. . . . .	Вятка, Вятской губ.	I	31	—	—	—	740	—
5) Графское, Воронежской губ. . . .	Ст. Графская, Юго-Восточной жел. дор.	I	27	—	Сѣ мянъ	нѣтъ.	—	—
6) Коссовское, Самарской губ. . . .	Колтубанка, Ташкентской жел. дороги.	I	29	—	—	230	—	—
7) Маринско-Посадское, Казанской г.	Маринскій посадъ, Казанской губ.	—	—	—	Сооб щеній не	получено.	—	—
8) Радомское Управление Земледѣлія и Государственныхъ Имущ. . . .	Радомъ, Радомской губ.	—	—	—	Сооб щеній не	получено.	—	—
9) Романовское, Тамбовской губ. . .	Липецкъ, Тамбовской г.	II	1	150	—	600	—	—
10) Рязское, Рязанской губ. . . . .	Рязкъ, Рязанской губ.	II	1	1059	409	613	—	—
11) Свѣнское, Орловской губ. . . . .	Ст. Снѣжетская, Рнго-Орловской жел. дор.	—	—	—	Сооб щеній не	получено.	—	—
12) Теллермановское, Воронежской г.	Борисоглѣбскъ, Тамбовской губ.	II	1	—	—	—	—	1.000
13) Черкасское, Кіевской губ. . . . .	Черкаскы, Кіевской губ.	—	—	—	Сооб щеній не	получено.	—	—
14) Яловское, Гродненской губ. . . .	М. Яловка, Гродненской губ.	I	31	8	20	210	—	—
15) Ямбургское, Петербургской г. . .	Наръа, С. - Петербургской губ.	—	—	—	Сооб щеній не	получено.	—	—

Примѣчаніе 1-е: Заказы слѣдуетъ адресовать на имя лѣсничаго, лѣсничества (или Управленія), обозначеннаго въ 1-й графѣ.

Примѣчаніе 2-е: По сообщенію лѣсничаго Рязскаго лѣсничества сѣмянъ пихты имѣется 42 фунта.

**Справочный отдѣлъ.****Предстоящіе торги и поставки.**

22 февраля въ кронштадтскомъ крѣпостн. инженерн. управленіи, въ 1 ч., торги на поставку для зданій инженернаго вѣдомства дровъ: 2.198 саж. однопол. и 600 саж. трехпол.

24 февраля въ гродненскомъ губерн. акцизн. управленіи, въ 12 ч., съ переторжкою 28 февраля, торги на поставку въ 1914—1915 гг. на ст. Слонимъ, Подлѣскихъ жел. дор., 24.750 пуд. березов. и ольхового угля.

27 февраля въ сновѣдскомъ волостн. правленіи (Влад. губ., Ардатовскаго у.) торги на продажу казеннаго лѣса изъ Пристанскаго лѣсничества на 44.218 р.

27 февраля въ винномъ складѣ въ г. Вяткѣ, въ 12 ч., съ переторжкою 3 марта, торги на поставку 700 пог. саж. дровъ.

4 марта въ винномъ складѣ въ г. Вяткѣ, въ 12 ч., съ переторжкою 8 марта, торги на поставку 2.750 пуд. угля.

4 марта въ винномъ складѣ въ г. Сарапулѣ, въ 12 ч., съ переторжкою 8 марта, торги на поставку 2.700 пуд. угля.

6 марта въ хозяйств. комитетѣ ярославскаго кадетскаго корпуса, въ 12 ч., торги на поставку 2.300 саж. однополн. дровъ на 18.000 р.

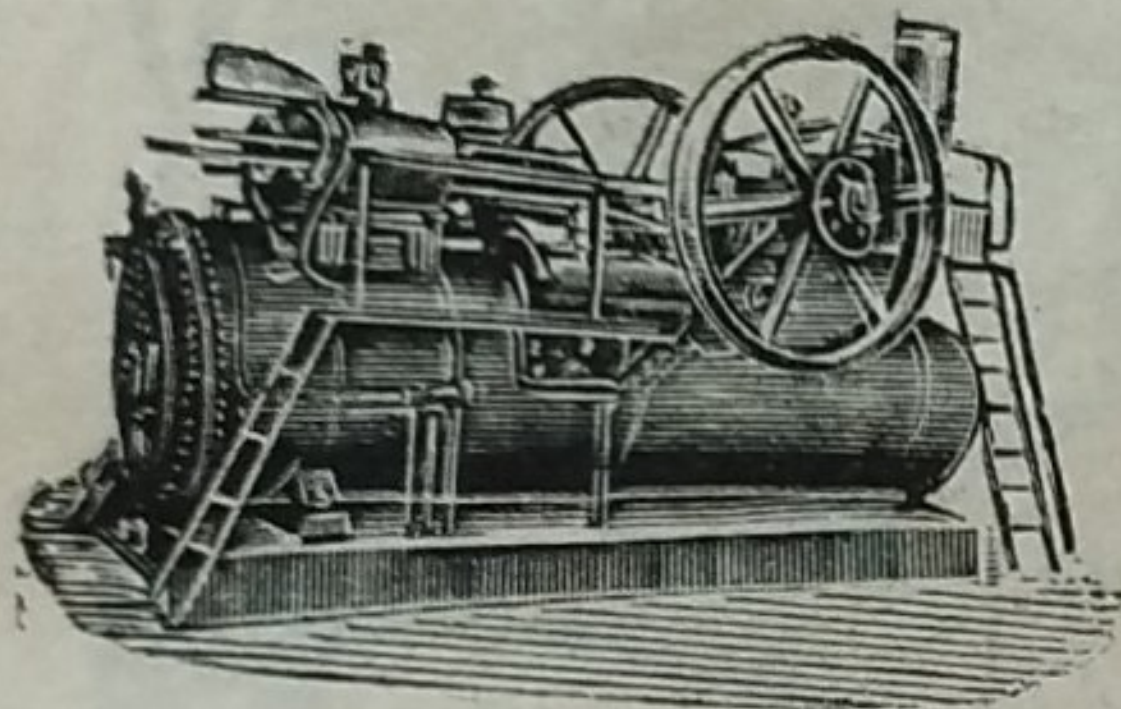
10 марта въ винномъ складѣ въ г. Елабугѣ, въ 12 ч., съ переторжкою 14 марта, торги на поставку 1.900 пуд. угля.

Редакторъ-издатель Н. С. Нестеровъ.

АКЦИОНЕРНОЕ



ОБЩЕСТВО

**МАЛЬЦОВСКИХЪ ЗАВОДОВЪ****ЛОКОМОБИЛИ**

НОВѢЙШЕЙ КОНСТРУКЦІИ  
КОМПАУНДЪ СЪ КОНДЕНСАЦІЕЙ И  
ПЕРЕГРѢВОМЪ ПАРА,  
МАССОВАГО ТОЧНАГО ПРОИЗВОД.

САМЫЕ НАДЕЖНЫЕ, НЕСЛОЖНЫЕ И ЭКОНОМИЧНЫЕ  
СОВРЕМЕННЫЕ ДВИГАТЕЛИ

**ДЛЯ ПРОМЫШЛЕННОСТИ И СЕЛЬСКАГО ХОЗЯЙСТВА,**

МОЩНОСТЬЮ ДО 400 ДѢЙСТВ. ЛОШАДИНЫХЪ СИЛЬ.

ПРАВЛЕНІЕ: С.-ПЕТЕРБУРГЪ, НЕВСКІЙ ПРОСП., 7—9.

**КОНТОРЫ ОБЩЕСТВА:** въ Москвѣ, С.-Петербургѣ, Кіевѣ, Харьковѣ, Ростовѣ н/Д., Одессѣ, Екатеринославѣ, Самарѣ, Ригѣ, Орлѣ, Кременчугѣ, Херсонѣ, Ташкентѣ, Тифлисѣ, Иркутскѣ, Омскѣ, Нижнемъ-Новгородѣ (во время ярмарки).

**ПРЕДСТАВИТЕЛИ:** въ Варшавѣ—инж. В. Висневскій (Иерусалимская, 58), въ Минскѣ губ.—М. І. Шабать, въ С.-Петербургѣ—инж. Н. М. Тагеръ (Рузовская, 19), въ Екатеринославѣ—Л. Р. Страсбургеръ (Воскресенская, 8).

ПРОСПЕКТЫ И СМѢТЫ ВЫСЫЛАЮТСЯ ПО ТРЕБОВАНІЮ.

**ДЕРЕВЦА и САЖЕНЦЫ, а равно СЪМЕНА**

лѣсныхъ, парковыхъ и плодовыхъ деревьевъ и кустовъ въ  
громальныхъ количествахъ

ПРЕДЛАГАЕТЪ

**Управленіе Подзамческихъ Питомниковъ**

Гр. АНДРЕЯ ЗАМОЙСКАГО

ВЪ ПОДЗАМЧѢ.

Почтовая, телеграфная и желѣзнодорожная станція СОБОЛЕВЪ, При-  
всливскихъ жел. дор., Люблинской губ.

СПЕЦІАЛЬНЫЕ ПРЕЙСЪ-КУРАНТЫ

высылаются по требованію бесплатно и франко.

**Ф. Ф. РОЖИНСКІЙ.**



*Picea pungens argentea, Hort.*

XVI-й ГОДЪ  
ИЗДАНІЯ.ОТКРЫТА ПОДПИСКА НА 1914 ГОДЪ  
НА ЕЖЕНЕДЕЛЬНЫЙ ЖУРНАЛЪXVI-й ГОДЪ  
ИЗДАНІЯ.**ЛѢСОПРОМЫШЛЕННЫЙ  
ВѢСТНИКЪ.**

ЖУРНАЛЪ ЛѢСНОГО ХОЗЯЙСТВА, ЛѢСОПРОМЫШЛЕННОСТИ И ТОРГОВЛИ ЛѢСОМЪ.

**ПОДПИСНАЯ ЦѢНА на годъ 6 рублей и на полгода 4 рубля.**

Журналъ за предыдущіе годы высылается съ наложеннымъ платежомъ.

Цѣна годового экземпляра журнала: за 1899—1910 гг. по 3 руб., 1911 г.—4 руб. и за 1912 г.—5 руб.  
ПОДПИСКА НА ЖУРНАЛЪ ПРИНИМАЕТСЯ въ конторѣ редакціи (Москва, Петровско-Разумовское)  
и въ извѣстныхъ книжныхъ магазинахъ.

Редакторъ-издатель Н. С. Нестеровъ.



ЛѢСОПИЛЬНЫЯ РАМЫ ДЕРЕВООБДѢЛЧНЫЯ СТАНКИ  
МАШИНОСТРОИТЕЛЬНОГО ЗАВОДА.

**К. Л. П. ФЛЕКЪ, СЫНОВЬЯ.**

ПОЛНОЕ УСТРОЙСТВО  
лѣсопильныхъ, фанерныхъ, шелушильныхъ  
заводовъ, столярныхъ, ящичныхъ, упаковочныхъ и т. п. заведеній.  
БЕРЛИНЪ—РЕЙНИКЕНДОРФЪ—ГЕРМАНІЯ.

Корреспонденціи на русскомъ языкѣ. Русскіе каталоги.

Поступила въ продажу новая книга:

**ВЪ ОТСТАВКѢ.**

(ВОСПОМИНАНІЯ ОТСТАВНОГО ЧИНОВНИКА.)

**ТИХОНОВА.**in 8<sup>o</sup> 395 стр. Спб. 1913. Ц. 1 р. 25 к.Приобрѣтать эту книгу можно черезъ редакцію „Лѣсо-  
промышленнаго Вѣстника“.

Имѣется въ продажѣ новая книга:

**Двадцать пять лѣтъ на казенной службѣ.**

(ВОСПОМИНАНІЯ ОТСТАВНОГО ЧИНОВНИКА.)

**Тихонова.**Въ 2-хъ частяхъ. Цѣна 1-й ч. (до 200 стр.)—1 р. и  
2-й ч. (свыше 500 стр.)—2 р.Приобрѣтать эту книгу можно чрезъ редакцію „Лѣсо-  
промышленнаго Вѣстника“.**Г. Ф. НИМЪ и К<sup>o</sup>.**  
**ЛОНДОНЪ и ПАРИЖЪ.**Агенты по продажѣ шведскаго, русскаго и  
финляндскаго лѣса.

Продавцы Орегонской и Колумбійской сосны.

**G. F. NEAMES & Co.**61—62. Gracechurch Street, | 17, Rue d'Athènes,  
London, E. C. | Paris.

Телеграф. адресъ: „Neames London“ или „Neame Paris“.

ПРЕДСТАВИТЕЛЬ въ С.-ПЕТЕРБУРГѢ:

**В. Л. АРТЕМОВЪ** В. О., 13 л., 16. Телеф. 579-56.

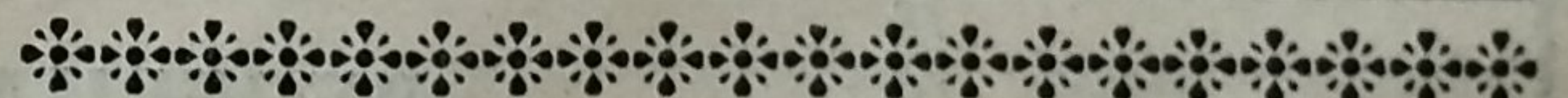
Телеграммы: ПЕТЕРБУРГЪ—ЛѢСОЭКСПОРТЪ.

**Древесная эмульсія**

ИНЖЕНЕРА НОРТОНА

самое вѣрное и дешевое средство противъ растре-  
скиванія дерева. За проспектами и цѣнами слѣдуетъ  
обращаться къ единственному представительству на всю  
Россію, Технической конторѣ инженера-технолога **М. Л.  
ВИНАВЕРА.**

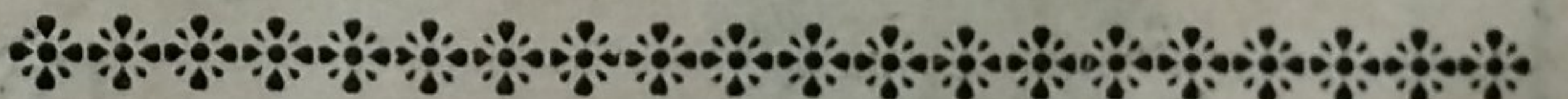
Москва, Лубянской пр., 27. Тел. 174-69.

Стоимость смазки кряжа толщиной въ 15 дюйм. около  
**3 коп.** 12—3

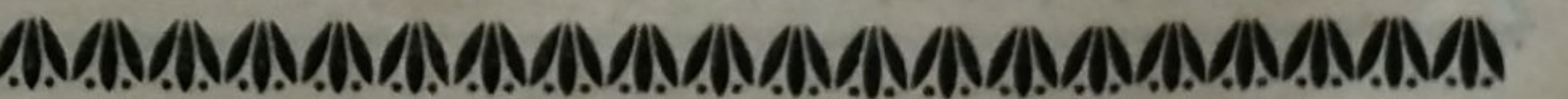
Единственное для всей Россіи представительство:

Настоящіе ШВЕДСКІЕ патентованные приростные  
бурава (Анд. Матсонъ, Мора).**Техническая контора КЛАСЪ ФРЕЛИНЪ.**

Москва, Садовая-Черногрязская, 3; телеф. 4-34 34. 10—10

**СЪМЕНА:**Сосны Веймутовой, высшей сортировки (всхож. до 95%) фунтъ—2 р.,  
пудъ—75 р., 5 пудовъ—360 р., 10 пудовъ—700 р. Ели обыкновен.  
(всхож. до 94%) фунтъ—1 р., пудъ—35 р. Пихты сибирской фунтъ—  
1 р. 50 к., пудъ—60 р. Туи западн. фунтъ—1 р. 50 к., пудъ—55 р.  
Дубъ пудъ 30 к.Обращаться: г. Новосиль, Тульской губ., Завѣд. Моховскимъ  
лѣсничествомъ и питомниками Н-ковъ Шатилова И. Г. ПОПОВУ.

4—2



Адресъ для телеграммъ: КРУЛЛЬ, РЕВЕЛЬ.

Заводъ основанъ въ 1865 г.

Акціонерное Общество машиностроительнаго завода

# ФРАНЦЪ КРУЛЛЬ въ Ревелѣ.

СПЕЦІАЛЬНОСТИ ЗАВОДА:

## ЛѢСОПИЛЬНЫЯ РАМЫ.

1. Постоянныя съ нижнимъ приводомъ.
2. Одноэтажныя (переносныя) съ боковымъ приводомъ.
3. Переносныя на деревянныхъ станинахъ.

Комплектное оборудованіе лѣсопильныхъ заводовъ.

Паровые котлы. Паровыя машины.

Трансмиссіи и приводы.

Разныя машины

для  
обработки дерева.

Ленточныя пилы.

Строгальныя станки.

Фрезерныя и пр.  
станки.

Машины для  
изготовленія дре-  
весной шерети.

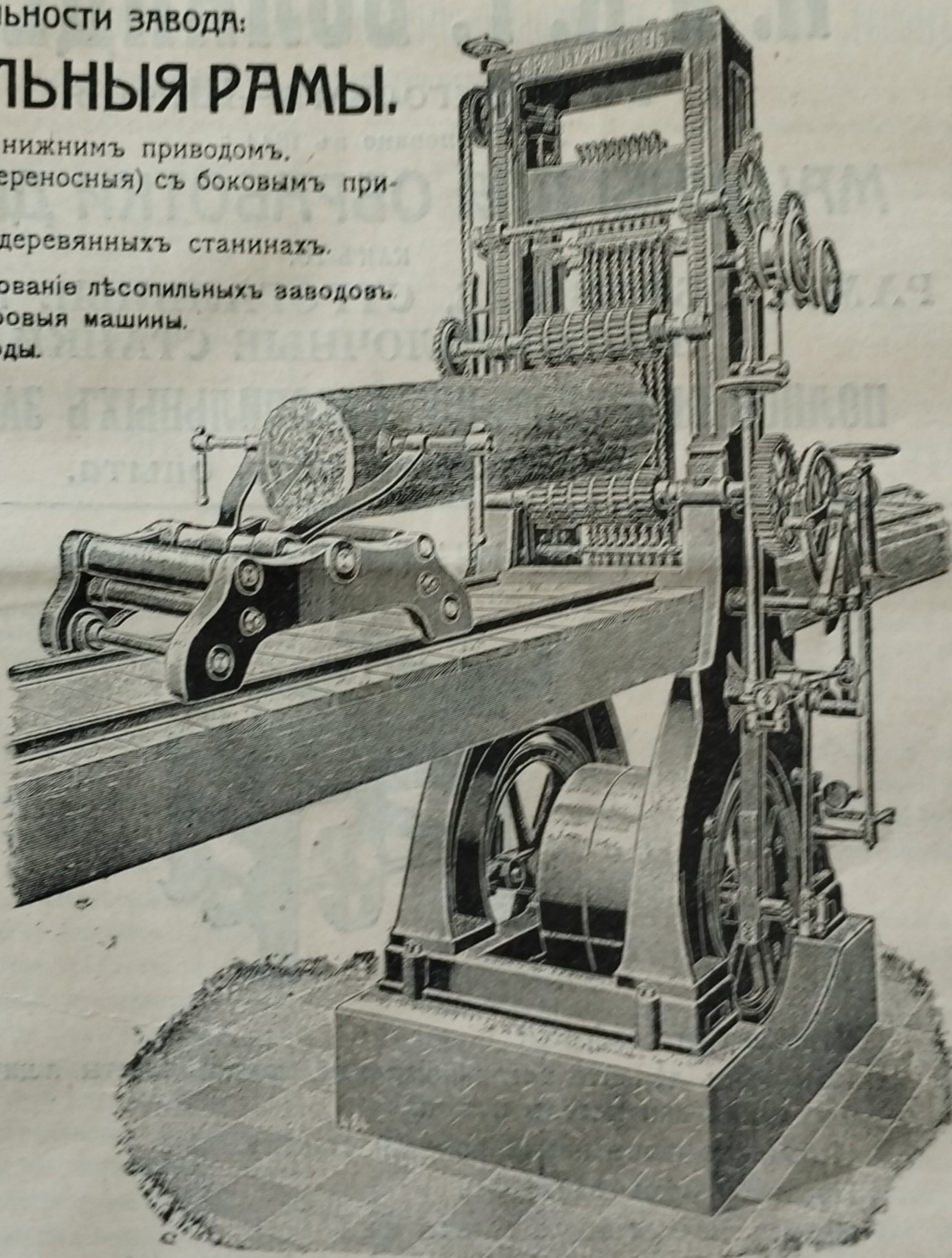
Упаковочныя прессы  
для древесной  
шерети.

Гонтовыя машины  
для пиленого и  
строганнаго гонта.

Машины для  
изготовленія штуа-  
турной драни.

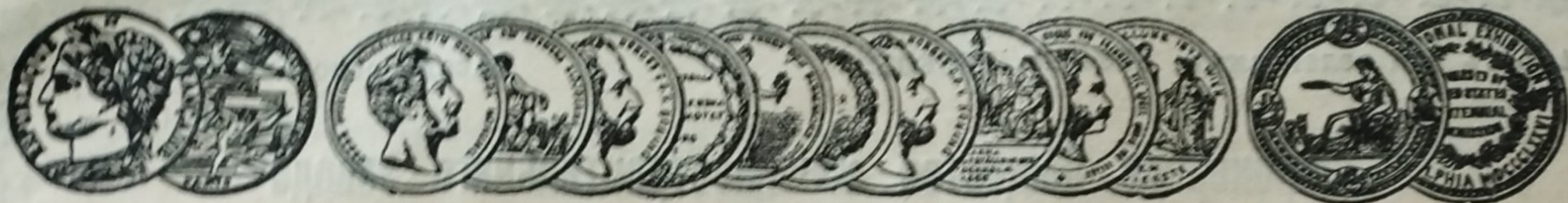
Спеціальныя  
машины для  
РѢЗКИ ШПАЛЪ

и пр., и пр.



АКЦИОНЕРНОЕ ОБЩЕСТВО МАШИНОСТРОИТЕЛЬНОГО ЗАВОДА

## „ФРАНЦЪ КРУЛЛЬ“ въ Ревелѣ.



АКЦ. ОБЩ. МАШИНОСТРОИТЕЛЬНЫХЪ ЗАВОДОВЪ

# И. И К. Г. БОЛИНДЕРЪ

въ Стокгольмѣ—Швеція.

Основано въ 1844 г.

МАШИНЫ ДЛЯ ОБРАБОТКИ ДЕРЕВА,

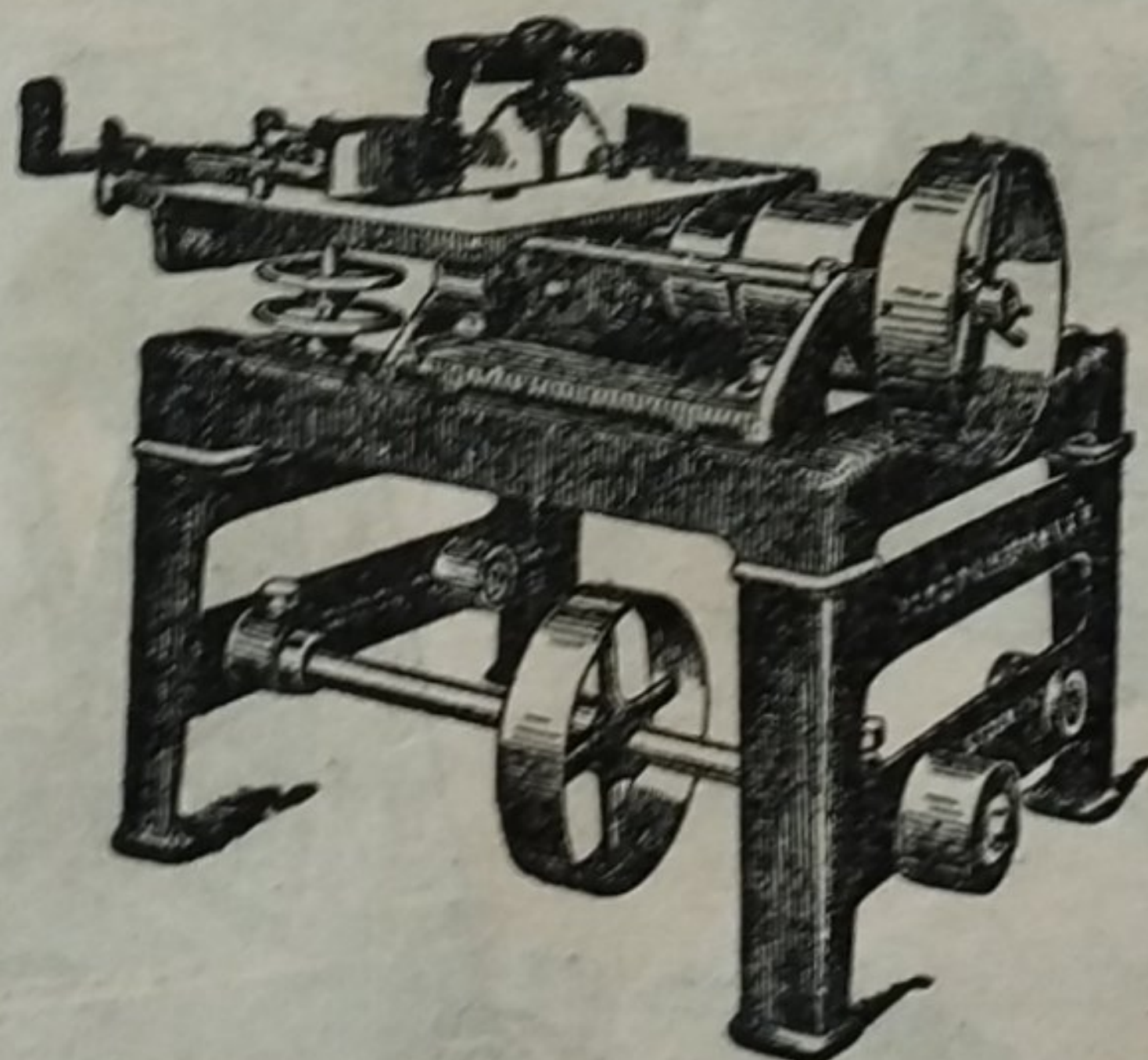
КАКЪ-ТО:

РАМЫ, ОБРѢЗНЫЕ, СТРОГАЛЬНЫЕ и ДРУГІЕ  
ЛѢСООБДѢЛЧНЫЕ СТАНКИ.

ПОЛНОЕ ОБОРУДОВАНИЕ ЛѢСОПИЛЬНЫХЪ ЗАВОДОВЪ.

Болѣе 50-ти лѣтъ опыта.

РЕЕЧНЫЙ СТАНОКЪ.



Утилизируйте отбросы!

Изъ реекъ дѣлайте клепки, карнизы, дранки, багеты, ящичныя доски,  
палки для метель и т. п.

Испытайте нашъ новый реечный станокъ,

Простъ и производителенъ.

Имѣетъ механическую подачу, но

Безъ роликовъ, рычаговъ и т. п., вслѣдствіе чего

Столъ совершенно открытъ и свободенъ.

Контора „БОЛИНДЕРЪ“, Невскій пр., № 21, С.-Петербургъ.

Телефонъ № 127—62.