

ЛѢСОПРОМЫШЛЕННЫЙ ВѢСТНИКЪ.

ЖУРНАЛЪ ЛѢСНОГО ХОЗЯЙСТВА, ЛѢСНОЙ ПРОМЫШЛЕННОСТИ И ТОРГОВЛИ ЛѢСОМЪ.
ВЫХОДИТЪ ЕЖЕНЕДѢЛЬНО.

ПОДПИСНАЯ ЦѢНА съ доставкой и пересылкой: на годъ—шесть рублей и на полгода—четыре рубля; отдѣльные номера по 25 коп.

ЗА НАПЕЧАТАНИЕ ОБЪЯВЛЕНІЙ на послѣднихъ страницахъ взимается за одинъ разъ: за цѣлую страницу—30 руб., за $\frac{1}{2}$ страницы—20 руб., за $\frac{1}{4}$ страницы—12 руб., за $\frac{1}{8}$ страницы—8 руб. и за строку петита въ 25 буквъ—20 к. При повтореніи дѣлается скидка по особому тарифу Редакціи. За пересылку отдѣльныхъ объявленій, вѣсомъ до 1 лота, взимается по 70 коп. и по 35 коп. за каждый добавочный лотъ, съ каждой сотни экземпляровъ. За перемѣну адреса уплачивается 60 к.

ПОДПИСКА ПРИНИМАЕТСЯ въ конторѣ Редакціи и въ извѣстныхъ книжныхъ магазинахъ. Объявленія принимаются въ конторѣ Редакціи и конторахъ объявленій Петербурга и Москвы.

АДРЕСЪ РЕДАКЦІИ И КОНТОРЫ: Москва, Петровско-Разумовское.

Статьи, присылаемые для напечатанія, могутъ въ случаѣ надобности подвергаться сокращеніямъ и измѣненіямъ. Статьи, присылаемые безъ обозначенія условій гонорара, считаются бесплатными. Статьи, признанныя Редакціей неудобными для напечатанія, сохраняются 3 мѣсяца и возвращаются авторамъ за ихъ счетъ. О присылаемыхъ въ Редакцію новыхъ книгахъ даются въ журналѣ отзывы или помѣщаются объявленія.

Редакція открыта ежедневно, кромѣ праздничныхъ дней, отъ 11 до 4 часовъ дня. Для личныхъ объясненій редакторъ принимаетъ по субботамъ отъ 6 до 7 час. вечера и по воскресеньямъ отъ 1 до 2-хъ часовъ дня.

№ 7.

20-го ФЕВРАЛЯ.

1914 г.

СОДЕРЖАНІЕ.

Лѣсное хозяйство и новые штаты. *Великоросса.*—Къ тѣнущимъ вопросамъ. *Гал.*—Лѣсоторговый отдѣлъ. Вывозъ лѣса изъ Кронштадта и С.-Петербурга въ 1913 г.—Ввозъ лѣса въ Великобританію за январь 1914 г.—Ограниченность лѣсныхъ заготовокъ изъ-за оттепели въ Лепельскомъ уѣздѣ, Витебской губ. *В.*—Кременчугъ. *И. Я.*—Съ береговъ Ужи. *И. В. Козлова.*—Съ Западной Двины.—Силавъ лѣса по Нѣману и Вилии. *И. Ц.*—Хроника. Статистика лѣсовъ Великобританіи.—Пожаръ на лѣсопильномъ заводѣ въ Двинскѣ.—Лѣсная гавань и плоты. *И. Ц.*—Объ измѣненіи временныхъ правилъ для плаванія по внутреннимъ воднымъ путямъ.—Февральская погода.—Московское лѣсное общество.—Новыя книги.—Справочный отдѣлъ. Предстоящіе торги и поставки.—Объявленія.

Лѣсное хозяйство и новые штаты.

При введеніи новыхъ штатовъ чиновъ корпуса лѣсничихъ имѣлось, намъ думается, въ виду, во-первыхъ, поставить служащихъ лѣсного вѣдомства въ сколько-нибудь сносное матеріальное и общественное положеніе и тѣмъ побудить ихъ болѣе дорожить службою и болѣе энергично и плодотворно работать въ своей области; во-вторыхъ, улучшеніемъ матеріальнаго положенія чиновъ корпуса лѣсничихъ будетъ, до нѣкоторой степени, уменьшено число лицъ, которыя, по окончаніи лѣсного института, бросаютъ свою специальность и поступаютъ на службу въ другія вѣдомства; въ-третьихъ, съ освобожденіемъ ревизоровъ отъ завѣдыванія лѣсничествами ожидается болѣе дѣйствительный надзоръ за дѣятельностью лѣсничихъ и большая польза въ смыслѣ подачи совѣтовъ и указаній по всѣмъ отраслямъ лѣсного хозяйства; въ четвертыхъ, введеніемъ писмоводителей облегчится работа лѣсничаго въ канцеляріи и дана будетъ ему возможность чаще бывать въ лѣсу и лучше знать его нужды. Образование же лѣсного совѣта при управленіяхъ дастъ возможность болѣе правильно рѣшать лѣсохозяйственные вопросы, и само хозяйство, вслѣдствіе доступа въ этотъ совѣтъ мѣстныхъ людей, получитъ жизненный толчокъ, столь необходимый для

русскаго лѣсного дѣла. Вотъ, кажется, тѣ главныя, побудительныя цѣли, которыя заставили лѣсное вѣдомство провести въ законодательномъ порядкѣ улучшеніе матеріальнаго положенія чиновъ корпуса лѣсничихъ и лѣсныхъ кондукторовъ.

Едва ли кто станетъ возражать противъ всѣхъ этихъ хорошихъ и разумныхъ цѣлей. Теперь только позволительно спросить: можно ли надѣяться, чтобы всѣ эти благонамѣренія были въ скоромъ времени осуществлены на дѣлѣ? Я лично настроенъ не очень оптимистично на этотъ счетъ и вотъ почему. Для того, чтобы оживить русское лѣсное хозяйство, нужны дѣятельные, высоко-образованные специалисты. Нельзя сказать, чтобы такихъ людей не было въ Россіи, но своеобразный политическій строй Россіи, при которомъ видные посты находятся не всегда въ рукахъ лучшихъ людей, служить одною изъ причинъ, тормозящихъ лѣсное дѣло; во-вторыхъ, вся прошлая дѣятельность, какъ теперешнихъ руководителей лѣсного хозяйства, а также лѣсничихъ и ревизоровъ, протекла внутри канцелярій, вдали отъ лѣса, въ обстановкѣ, гдѣ не могли развиваться у лѣсовода большія практическія знанія и умѣнія разбираться въ сложной жизни лѣса. Канцелярія заполнила и душу, и мозгъ лѣсничаго, и въ результатѣ должны были атрофироваться вниманіе и интересъ къ

лѣсу. Той-же болѣзни, пожалуй, подверглись и ноги! Вѣдь известно, что 5—10-лѣтнее сидѣніе въ канцеляріи настолько развиваетъ въ человѣкѣ чувство привязанности къ стулу, что съ нимъ трудно бываетъ разстаться, даже если бы къ тому оказалась возможность впоследствии! Можетъ быть, это и грустно, но въ дѣйствительности это такъ. Поэтому намъ думается, что реформа прежде всего увеличить канцелярскую работу, но существо дѣла останется, на время, старое, пока сама жизнь не выработаетъ новый типъ лѣсничаго и ревизора.

Какъ еще на одну отрицательную особенность службы въ лѣсномъ вѣдомствѣ, надо указать на назначеніе на такіе отвѣтственные посты, какъ начальниковъ управленій, лицъ безъ спеціального лѣсного образованія. Такія лица, не обладая нужными знаніями, не вносятъ ничего живого и полезнаго въ дѣло. Я не беру единичные примѣры, которые стоятъ какъ бы въ противорѣчій съ только что высказанною мыслью (Ф. П. Никитинъ), но, вѣдь, это былъ исключительный человѣкъ, которыхъ въ жизни очень мало. Далѣе, повышение по службѣ, даже изъ специалистовъ, нерѣдко бываетъ не по дѣйствительнымъ заслугамъ, и въ результатъ этого въ руководители лѣсного хозяйства назначаются далеко не самыя умныя и свѣдущія лица. Наконецъ, лѣсной совѣтъ при управленіяхъ будетъ состоять подъ предсѣдательствомъ начальника управленія и ужъ одного этого достаточно для того, чтобы благія пожеланія лѣсного департамента остались на бумагѣ. Съ перваго взгляда кажется, что мысль хорошая: вѣдь вводится коллегіальное начало въ завѣдываніе лѣсами и сюда привлекаются мѣстные люди. Но не всякое коллегіальное начало приноситъ пользу дѣлу. Посадите въ городскіе думы и земскія собранія чиновниковъ, и вы, конечно, не увидите ни хорошо благоустроенныхъ городовъ, больницъ, школъ, дорогъ и т. д. Въ одномъ случаѣ люди жизни, дѣла, а въ другомъ—люди бумаги, слишкомъ мало знающія живое дѣло и въ рѣшеніи встрѣтившихся въ жизни вопросовъ не умѣющіе ихъ практично рѣшить. Я уже сказалъ, что предсѣдателемъ лѣсного совѣта является начальникъ управленія, а всѣ члены совѣта—его подчиненные. Въ такихъ условіяхъ едва ли коллегіальность принесетъ пользу, такъ какъ большинство членовъ совѣта не захочетъ идти въ разрѣзъ съ мнѣніемъ управленія; вѣдь большинство изъ насъ имѣетъ семью, а стоитъ ли изъ-за чужого имущества портить карьеру и свои нервы?!

Придется русскому лѣсу еще долго ждать настоящихъ хозяевъ, но за то, навѣрное, тогда всѣ лѣсоводственныя и лѣсоустроительныя работы въ лѣсничествахъ не будутъ отдавать бумажностью, спѣшностью и потому неудовлетворительностью. Едва ли тогда возможенъ будетъ и тотъ колоссальный скачокъ въ доходности, который мы замѣчаемъ въ послѣдніе годы. Намъ уже ужасаетъ эта цифра, и въ ней всѣ признаки ненормального хозяйничанья въ казенныхъ лѣсахъ. Для того, чтобы убѣдиться въ противномъ, надо выставить достовѣрныя свѣдѣнія о томъ, что, при вырубкѣ лѣса, нисколько не затрогивается основной капиталъ, и, во-

вторыхъ, что на мѣстѣ вырубокъ заложены благонадежныя культуры и лѣсное имущество будетъ передано преемникамъ нашимъ въ лучшемъ, а не худшемъ, въ обезцѣненномъ видѣ. При настоящихъ русскихъ условіяхъ никто, положа руку на сердце, не рѣшится на эти два страшныхъ вопроса отвѣтить утвердительно, а развѣ это нормально? Вырубить лѣсъ и получить деньги—спекуляція весьма простая; для этого не надо спеціальныхъ знаній, эту работу не менѣе хорошо выполнить торговецъ. Но разумѣется, что цѣли государственнаго лѣсного хозяйства имѣютъ болѣе высокія задачи, чѣмъ одна бѣшенная сводка лѣса для выручки денегъ. Посмотрите, какъ истребляются частныя лѣса и является ничуть не проблематичною мысль, что въ недалекомъ будущемъ главныя нужды въ лѣсныхъ матеріалахъ у насъ будутъ удовлетворяться изъ казенныхъ лѣсовъ? А надолго ли ихъ хватитъ? Руководители государственнаго лѣсного хозяйства не должны заботиться только о настоящемъ; надо думать и о будущихъ нуждахъ Россіи. Здѣсь прежде всего всплываетъ на сцену вопросъ, хорошо ли въ дѣйствительности поставлено лѣсоустройство и не надо ли сдѣлать какихъ-либо измѣненій, а въ такомъ случаѣ крайне необходимо столичный съѣздъ ревизоровъ лѣсоустройства и таксаторовъ.

Второе необходимое дѣло русскаго лѣсного хозяйства—это скорѣйшее раздѣленіе лѣсничества до нормы, при которой возможно человѣку со средними способностями хорошо знать лѣсъ и самому лично во все вникать и провѣрять. Только тогда можно будетъ предъявлять къ русскому лѣсничему строгія требованія и только тогда лѣсокультурное дѣло—эта важнѣйшая работа въ лѣсномъ хозяйствѣ,—будетъ поставлено сколько-нибудь удовлетворительно. Но и въ теперешней неблагоприятной обстановкѣ можно принести русскому лѣсу больше или меньше пользы; все зависитъ отъ того, на что ревизоры и лѣсничіе обратятъ особенное вниманіе—на канцелярію или на лѣсъ. Для большей пользы дѣлу хочется отъ души пожелать, чтобы гг. ревизоры, вмѣстѣ съ лѣсничими, отдавали бы только самое необходимое время канцеляріи, а большую часть времени удѣляли природѣ, на лонѣ которой только и можно научиться, какъ надо вести хозяйство.

Великороссъ.

4 января 1914 г.

Къ текущимъ вопросамъ.

Есть текущіе вопросы временныя,—поднимется такой вопросъ, получить то или иное рѣшеніе и канетъ въ Лету, но есть особенные вопросы, текущіе, такъ сказать, бесконечно и допускающіе различныя и потому часто очень неудачныя рѣшенія. Къ такимъ именно вопросамъ въ настоящее время, повидимому, относится постройка домовъ для казенныхъ лѣсничихъ, помощниковъ и стражи. Въ № 43 „Лѣсопромышленнаго Вѣстника“ 1912 г. мы между прочимъ писали: 1) что средняя стоимость домовъ за годы съ 1905 по 1909 опредѣлилась для дома лѣсничаго въ 3.452 р., для помощника—1.091 р. 80 к. и для стражи—342 р. 60 к.,

2) что отклоненіе по отдельнымъ годамъ отъ этой средней стоимости самое незначительное, «вследствіе этого можно предположить, что качество построекъ не улучшается, какъ это должно было бы быть, а ухудшается; цѣны все растутъ очень быстро, и если въ 1906 году, на примѣръ, можно было построить двужидой домъ за 600 руб., то въ 1912 году его нѣтъ возможности построить и за 800 руб.» О томъ, что первый выводъ остается въ силѣ и для 1914 года, кажется, едва ли нужно говорить; предположеніе же объ ухудшеніи качества построекъ, послѣдствіе увеличенія цѣнъ, оказались «не соответствующими дѣйствительности». Введя читателя въ заблужденіе, мы приносимъ передъ нимъ наши извиненія и поясняемъ, въ чемъ тутъ дѣло.

Передъ казеннымъ лѣсничимъ всегда стояла и стоитъ такая, требующая каждый годъ разрѣшенія, задача: цѣны на строительные матеріалы и особенно на рабочія руки возрасли, смотря по мѣстности, на 30, 40, 50 и болѣе процентовъ. Сумма, ассигнуемая на постройку, остается та же, что и до повышенія цѣнъ. Необходимо построить домъ такого же, а то и лучшаго качества, чѣмъ строились дома раньше. Спрашивается, какъ выйти изъ такого положенія, какъ построить требуемый домъ? Жизнь указала такіе выходы и такіа рѣшенія.

1) Лѣсничій находитъ подрядчика, который беретъ строить домъ, стоящій по мѣстнымъ цѣнамъ, скажемъ, 1.300 руб. за ассигнованные 1.000 руб. Заключается контрактъ, вносится 100 руб. залога, начинается работа; домъ растетъ не по днямъ, а по часамъ, постройка великолѣпна, только по временамъ въ канцеляріи лѣсничаго появляются плотники, столяры, лавочники и пр. и пр., спрашивающіе, не все ли деньги взяты подрядчикомъ за работы. Деньги много — и работы продолжаются. Но вотъ въ одинъ прекрасный день приходитъ подрядчикъ, беретъ у лѣсничаго 600 руб., — работы сдѣлано рублей на 800 — и съ этими деньгами, не уплативъ рабочимъ, лавочникамъ и т. д., скрывается. Въ результатѣ у лѣсничаго остается на рукахъ 400 руб. денегъ + 100 руб. залога подрядчика + 800 руб. въ постройкѣ, всего 1.300 руб. Такимъ образомъ лѣсничій, имѣя 1.000 руб., дѣлаетъ постройку стоимостью въ 1.300 руб. При приѣмкѣ дома начальство хвалитъ лѣсничаго и ставитъ его въ примѣръ другимъ лѣсничимъ. Такое рѣшеніе вопроса одно изъ самыхъ частыхъ въ дѣйствительности. Лѣсничій, впрочемъ, играетъ при этомъ страдательную роль.

2) Домъ строится хозяйственнымъ способомъ, т. е. поденными и частью издѣльными рабочими. Въ началѣ дѣло идетъ хорошо; за работами присматриваетъ, конечно, стража — объѣздчикъ и лѣсники. Благодаря «связямъ» стражи, — какъ видите «связи» и въ лѣсныхъ дѣбряхъ имѣютъ нѣкоторое значеніе, — дешевле нанимаются такіа рабочія руки, какъ, напр., рубщики и возчики лѣса и пр. Домъ растетъ, но вотъ приходитъ одинъ изъ горькихъ моментовъ въ жизни лѣсничаго: денегъ остается все меньше и меньше, плотники

берутъ дорого, распиловка лѣса на доски доканываетъ окончательно, становится яснѣе яснаго, что денегъ на окончаніе дома не достанетъ, а такъ какъ мудрое начальство это заранѣе предвидѣло и предупредило что «расходы изъ собственныхъ средствъ возвращены не будутъ», то приходится обратиться къ собственной изобрѣтательности. Тутъ — то и возникаютъ такіе, на примѣръ, варианты: а) Лѣсничій призываетъ помощника, выдаетъ ему остатокъ денегъ и говоритъ: «вотъ вамъ деньги на окончаніе постройки, больше денегъ нѣтъ и не будетъ, достраивайте, какъ хотите, срокъ такой-то». Помощникъ беретъ деньги, призываетъ объѣздчика, передаетъ ему деньги и слово въ слово повторяетъ приказаніе лѣсничаго. Объѣздчикъ собираетъ крестьянъ, лѣсниковъ и послѣ нѣкоторыхъ переговоровъ общими усиліями домъ заканчивается. Постройки бывають при этомъ способѣ недурны. б) Призываются крестьяне и за нѣкоторыя льготы — отпускъ сухостоя и пр. домъ заканчивается. в) Взамѣнъ протоколовъ на самовольную, наприм., пастьбу виновныхъ работаютъ такъ или иначе на постройкѣ. Такихъ вариаций бываетъ много, смотря по изобрѣтательности попавшаго подъ прессъ лѣсничаго.

3) Зная, что на отпущенныя деньги сколько-нибудь сноснаго дома «съ надворными постройками» сдѣлать никакъ не удастся, лѣсничій призываетъ подходящаго «вѣрнаго» человека и прямо говоритъ ему: «мнѣ нужно построить домъ такихъ-то размѣровъ за такую-то сумму. Само-собою разумѣется, сдѣлать работу за эту сумму невозможно, но у меня есть разрѣшенная работа, скажемъ, на ремонтъ дороги на такую-то сумму, я отдаю вамъ объ работы съ тѣмъ, чтобы былъ построенъ хорошій домъ и дорога годная для сдачи». Строится хорошій домъ — вѣдь, жить въ немъ людямъ, и плохая дорога — какъ-нибудь будутъ ѣздить. Вотъ какимъ путемъ часто строятся у насъ дома для лѣсничихъ, помощниковъ и стражи. Мы пишемъ объ этомъ потому, что сознаемъ совершенную ненормальность подобной системы, дѣйствующей самымъ деморализующимъ образомъ на администрацію лѣсничества, — системы, вызванной въ жизнь ассигнованіемъ денегъ въ меньшемъ размѣрѣ, чѣмъ нужно при существующихъ цѣнахъ.

Пользоваться силами лѣсной стражи для работъ со специальными ассигнованіями, въ случаѣ недостатка ассигнованныхъ денегъ, — это у насъ самое обыденное явленіе, несмотря на то, что противорѣчитъ и закону, и здравому смыслу. За то тѣ кто это дѣлаетъ, часто поднимаются выше и выше по административной лѣстницѣ, оставляя за собою въ лѣсничествахъ гниль разложенія, вычистить которую бываетъ очень трудно. Съ кѣмъ мы ни говоримъ, все признаютъ ненормальность такого положенія вещей, а между тѣмъ цѣлые годы все остается въ одномъ и томъ же состояніи.

Чувствуется какое-то безсиліе, какая-то апатія, какая-то мертвечина во всемъ этомъ. Большую роль въ такомъ положеніи вещей, какъ причины, играетъ та неимовѣрная централизація лѣсоуправленія, которая занимаетъ въ нашемъ лѣсномъ хозяйствѣ первое мѣсто и при которой справедливыя, вызываемыя дѣйствитель-

ною потребностью мѣстных нужды, выражаемая управленіями, остаются неудовлетворенными, требованія же не только не понижаются, а наоборотъ повышаются такъ какъ историческій хозяйственно-экономическій процессъ тянетъ самъ за собою дѣло. Однимъ словомъ, мы отстаемъ отъ потребностей настолько, что тѣмъ, кто не хочетъ остаться за флангомъ, приходится волей неволей прибѣгать къ нелегальнымъ способамъ удовлетворенія различныхъ нуждъ и требованій лѣсного хозяйства. Пусть никто, впрочемъ, не думаетъ, что мы хотя бы въ самой слабой степени, хотя бы отдаленно оправдывали такой образъ дѣйствія. Но, къ сожалѣнію, въ такія времена, какъ переживаемое, во времена наивысшаго развитія карьеризма и фаворитизма во всѣхъ вѣдомствахъ, когда существуютъ, напримѣръ, люди, открыто занимающіеся со спеціальными „карьерными“ цѣлями постройкою патріотическихъ памятниковъ за чужой счетъ, но съ большимъ успѣхомъ, въ такія времена имѣется много людей, не считающихся съ нравственною стороною дѣла.

Итакъ мы извиняемся передъ читателями. Войдя въ курсъ дѣла, перетавивъ его такъ сказать на своей шеѣ, можемъ сказать: дома „съ надворными постройками“ строятся у насъ не совсѣмъ плохого качества, но часто такими способами, которые побуждаютъ однихъ совсѣмъ отказаться отъ построекъ, другихъ кривить душою и идти на всевозможные компромисы лишь бы построить, и третьихъ, наконецъ, возводить плохія или не полныя постройки. Все это ненормально и заставляетъ задуматься.

При каждомъ управленіи образованы лѣсные совѣты; вотъ одна изъ многочисленныхъ темъ для размышленія за чашкою казеннаго чая. Почему бы, напримѣръ, пока еще не забылось собственное хозяйничаніе въ лѣсничествахъ, на свѣжую, такъ сказать, память, каждому изъ лѣсныхъ совѣтовъ, понатужась, не составить порайонно или для цѣлой губерніи нормальные смѣты и точно на каждый годъ устанавливать цѣны для каждой смѣты. Вѣдь это и для самихъ ревизоровъ было бы очень хорошо, такъ какъ не приходилось бы имъ при приемкахъ поневолѣ смотрѣть сквозь пальцы на многіе недочеты въ постройкахъ. Инициаторамъ на этомъ пути, если бы таковые нашлись, отъ всей души желаемъ успѣха.

Гай.

Лѣсоторговый отдѣлъ.

Вывозъ лѣса изъ Кронштадта и С.-Петербурга въ 1913 г.

Общій вывозъ пиленнаго лѣса изъ обоихъ портовъ за истекшій годъ опредѣлился въ 311.427 стандартовъ, противъ 313.685 станд. въ 1912 г. (это—рекордный годъ) и 276.477 станд. въ 1911 г., т.-е. по сравненію съ 1912 г. прошлогодній вывозъ далъ уменьшеніе на 2.258 стандартовъ, или 0.7%; при этомъ отправлено было изъ Кронштадта 96.439 стандартовъ, противъ 119.868 стандартовъ въ 1912 году.

По странамъ назначенія этотъ вывозъ, сравнительно съ предыдущими четырьмя годами, распредѣляется такимъ образомъ:

	1913 г.	1912 г.	1911 г.	1910 г.	1909 г.
С т а н д а р т о в ъ .					
Въ Великобританію	152.858	151.268	131.049	128.913	124.677
„ Голландію . . .	65.189	68.944	63.007	53.812	54.485
„ Германію . . .	54.749	58.061	53.749	43.652	48.031
„ Францію . . .	24.455	19.536	14.785	14.314	13.202
„ Бельгію . . .	14.042	15.661	12.854	5.699	9.172
„ Данію . . .	61	215	655	395	95
„ Норвегію . . .	73	—	378	—	—
Всего . . .	311.427	313.685	276.481	246.786	249.662

Въ Великобританію, попрежнему, отправлено около половины всего отпуска, при чемъ вывезенная масса лѣса распредѣлилась между 45 британскими портами (въ 1912 г.—между 43 портами); среди этихъ портовъ больше всего отправокъ лѣса приходится на Гуль—49 367 ст., Гранджмутъ—22.968 ст., Лейтсъ—15.356 ст. и Лондонъ—14.640 стандартовъ. Въ Голландію, Германію и Бельгію вывозъ лѣса подвергся замѣтному сокращенію, но за то сильно возросъ онъ во Францію,—свыше 25%.

По главнымъ сортамъ пиленнаго лѣса движеніе прошлогодняго экспорта, по сравненію съ предшествовавшими восемью годами, представляется въ слѣдующемъ видѣ:

	Соснов.	Елов.	Дилонбы.	Всего.
С т а н д а р т о в ъ .				
1913 г. . .	104.169	196.618	10.639	311.427
1912 „ . .	125.862	175.752	11.871	313.485
1911 „ . .	109.623	156.744	10.113	276.481
1910 „ . .	85.595	151.529	9.661	246.786
1909 „ . .	80.410	159.920	9.331	249.662
1908 „ . .	64.355	139.480	7.491	211.326
1907 „ . .	54.038	124.263	5.619	183.922
1906 „ . .	59.282	112.904	5.540	177.726
1905 „ . .	55.436	100.641	5.069	161.141

Какъ видно изъ данныхъ, отношеніе сосноваго товара къ еловому остается въ отпускѣ болѣе или менѣе постояннымъ; но въ общемъ можно признать, что спросъ на сосновый лѣсъ возрастаетъ нѣсколько сильнѣе, чѣмъ на еловый.

Обороты отдѣльныхъ фирмъ по вывозу пиленнаго лѣса въ 1913 г. выражаются въ стандартахъ слѣдующими данными:

	Станд.	Станд.	
Т. Громме	41.112	С. Я. Ривлинъ	5.006
Оскаръ Стевени	36.645	В. А. Русановъ	4.984
Акц. об-во сѣверо-русс. лѣсопил. заводовъ	22.850	П. Бѣляева нас-ки	4.254
Э. Г. Брандтъ и К ^о	18.892	Акц. о-во „Кивиніемп“ лѣсопил. заводъ	4.216
А. П. Бѣляевъ и К ^о	18.892	Карль Граапъ	4.192
Орапѣнбаум. т-во лѣсоп. заводовъ	17.043	Акц. о-во „Строитель“	3.989
Пермское лѣсопром. и торг.-акц. об-во	14.722	Акц. балтійское торгов. о-во	3.981
Ковжинск. удѣл. лѣсопил. заводъ	13.652	Акц. о-во „Ладога“	3.146
Акц. о-во „Вартсиля“	8.149	А. Г. Вирро	3.112
Карль Стюартъ	7.608	Акц. о-во „Дубровка“	1.971
Эд. Рейнольдсъ	7.290	Григ. Жуковъ	1.863
П. Малютина Сыновья	6.028	А. А. Любищевъ	830
		Разные отправители	57.209

Ввозъ лѣса въ Великобританію за январь 1914 г.

За истекшій январь мѣсяць въ Великобританію привезено разнаго лѣса 406.778 лодъ противъ 558.950 лодъ въ 1913 году, или менѣе на 27%; общая цѣнность

этого ввоза опредѣляется въ 1.042.692 фунта стерлинговъ, противъ 1.471.753 фунтовъ стерл. въ 1913 г., или менѣе на 29%. Въ частности привозъ пиленого лѣса за январь составилъ всего 215.119 лодъ на сумму 685.461 фунтовъ стерлинговъ, тогда какъ за январь 1913 года его было ввезено 305.447 лодъ на 931.088 фунт. стерлинговъ. Въ сильной степени палъ также ввозъ рудничного лѣса, котораго за январь доставлено всего 165.407 лодъ на 176.746 фунтовъ стерлинговъ.

Текущій привозъ лѣса изъ Россіи сократился противъ прошлаго года болѣе чѣмъ въ два раза, составивъ за январь всего лишь 66.632 лодъ на сумму 190.400 фунтовъ стерлинговъ, тогда какъ въ январѣ 1913 г. было ввезено 156.155 лодъ на 416.387 фунт. стерлинговъ.

Ограниченность лѣсныхъ заготовокъ изъ-за оттепели въ Лепельскомъ уѣздѣ, Витебской губ.

Своейравная зима нынѣшняго года оказалась пагубною для лѣсопромышленниковъ Витебской губ. Въ началѣ декабря на непромерзшую землю выпалъ обильный снѣгъ, покрывшій ее толстымъ слоемъ, и сразу установилась зима. Поздніе торги на лѣсъ въ казенномъ лѣсничествѣ и раннее выпаденіе снѣга¹⁾ создали для лѣсопромышленниковъ неожиданныя условія работы и заставили ихъ поторопиться съ разработкою лѣса. Эти работы совпали съ рождественскими праздниками, и дѣло подвигалось медленно, не говоря о томъ, что работѣ неблагоприятствовалъ и глубокий снѣгъ. Едва рубка лѣса развернулась, какъ начались оттепели въ половинѣ января. Лѣсопромышленники засуетились и стали торопиться съ окончаніемъ заготовки лѣса, боясь опаздать съ вывозкою матеріаловъ. Благодаря рѣзкой переменѣ погоды и быстрой порчѣ дорогъ, цѣны на вывозку лѣса сильно поднялись; въ то время, какъ по снѣгу за вывозку лѣса къ рѣкѣ платили по 1 р. 30 к.—1 р. 50 к. за подводу на разстояніи 10 верстъ, съ наступленіемъ же оттепелей, сразу согнавшихъ весь снѣгъ, приходилось платить по 1 р. 50 к.—1 р. 80 к. за подводу на колесахъ, при чемъ на нее можно было положить едва ли не вдвое менѣе, чѣмъ на сани. Охотниковъ платить такія цѣны не нашлось, тѣмъ болѣе, что осенніе торги на лѣсъ прошли съ большою наддачей цѣнъ²⁾. Волей-неволей лѣсопромышленникамъ пришлось ограничиться заготовкою лѣса, отложивъ вывозку его до болѣе благоприятнаго времени.

Между тѣмъ, наступила настоящая весенняя погода: почки на ивахъ набухли, а мѣстами и распустились, разъ или два слышны были удары грома и, какъ говорятъ, заплѣли жаворонки... Лѣсопромышленники пришли въ уныніе... Въ концѣ января и въ первыхъ числахъ февраля наступили, было, морозы, но продержались они лишь 2—3 дня, и заготовленный лѣсъ до сихъ

¹⁾ Главные торги въ 1912 г. были 3/х, а въ 1913 г.—4 и 7 ноября. Въ зиму 1912—1913 гг. санный путь установился лишь въ январѣ 1913 г.

²⁾ Наддача на таксовую стоимость лѣса на торгахъ 1913 г. достигла въ Лепельскомъ лѣсничествѣ 67% на дѣловой лѣсъ и 110%—на дровяной.

поръ лежитъ на мѣстѣ. Теперь бѣду исправить нельзя, такъ какъ весь снѣгъ сошелъ, и трудно рассчитывать на значительный весенній подъемъ воды въ нашихъ рѣчкахъ, а безъ этого онѣ непригодны для сплава лѣса.

В.

Кременчугъ.

Изъ районовъ, обслуживаемыхъ кременчугскимъ лѣснымъ рынкомъ, сообщаютъ, что подъ влияніемъ продолжительной теплой погоды грунтовые дороги испортились настолько, что сообщеніе городскихъ центровъ съ окрестными селами является въ настоящее время крайне затруднительнымъ. Это обстоятельство отражается весьма неблагоприятно на дѣлахъ районныхъ лѣсоторговцевъ, главнымъ образомъ тѣхъ, которые обслуживаютъ крестьянъ. Многие изъ этихъ лѣсоторговцевъ настолько теперь стѣснены въ деньгахъ, что не имѣютъ возможности оплатить свои векселя, срочные въ февралѣ, и въ виду этого вынуждены просить кременчугскихъ лѣсопромышленниковъ о перепискѣ февральскихъ векселей на весенніе мѣсяцы.

За послѣдніе дни нѣкоторые изъ районныхъ лѣсоторговцевъ, склады которыхъ находятся вдали отъ желѣзнодорожныхъ станцій, обратились къ кременчугскимъ лѣсопромышленникамъ съ просьбою задержать отправку лѣсныхъ матеріаловъ, заказанныхъ на февралѣ. Свою просьбу лѣсоторговцы мотивируютъ тѣмъ, что въ настоящее время, влѣдствіе сильной распутицы, доставка лѣсныхъ грузовъ по грунтовымъ дорогамъ отъ станцій къ складамъ является совершенно невозможною.

15 марта кременчугскимъ трамвайнымъ обществомъ начаты будутъ работы по сооруженію каменной дамбы, которая пройдетъ по лѣвому берегу Днѣпра вдоль лѣсопильныхъ заводовъ и лѣсныхъ пристаней. Сооружаемая дамба защититъ лѣсныя пристани и лѣсопильные заводы отъ наводненій, ежегодно причиняющихъ лѣсопромышленникамъ громадныя убытки. На дамбѣ будетъ проведенъ ширококолейный желѣзнодорожный путь, который соединитъ лѣсныя и дровяныя пристани съ желѣзнодорожной станціей. Такимъ образомъ съ устройствомъ дамбы погрузка лѣсныхъ грузовъ въ вагоны будетъ производиться непосредственно на пристаняхъ, благодаря чему лѣсопромышленники будутъ избавлены отъ тѣхъ неудобствъ, съ которыми въ настоящее время сопряжена доставка лѣса гужемъ на желѣзнодорожную станцію.

Въ настоящее время Днѣпръ уже совершенно свободенъ отъ льда и такимъ образомъ навигацію текущаго года можно считать открытою. Первый пароходъ отойдетъ изъ Кременчуга въ Екатеринославъ 15 февраля. Вода въ Днѣпрѣ прибываетъ въ предѣлахъ 5—8 верш. въ сутки. Въ случаѣ, если вода будетъ и впредь такъ сильно прибывать, часть берега, на которомъ расположены лѣсные склады, будетъ вскорѣ затоплена. Это обстоятельство вызываетъ сильную тревогу среди лѣсопромышленниковъ. На всѣхъ пристаняхъ принимаются срѣзные мѣры къ защитѣ лѣса отъ воды.

Въ свое время въ „Лѣсопромышленномъ Вѣстникѣ“

сообщено было о прекращеніи платежей кременчугскимъ лѣсопромышленникомъ М. Хайкинсономъ, причемъ послѣдній незадолго до банкротства перевелъ на чужое имя свой лѣсной складъ, находящійся въ м. Софіевкѣ, Екатер. губ. Впослѣдствіи складъ поступилъ въ распоряженіе конкурснаго управленія, учрежденнаго по дѣламъ Хайкинсона. Въ настоящее время конкурсное управленіе рѣшило продать находящіяся на складѣ лѣсные матеріалы съ тѣмъ, чтобы сумму, которая будетъ выручена отъ продажи лѣса, распределить между кредиторами Хайкинсона. Общая стоимость лѣса опредѣляется въ 18.000 руб. Задолженность Хайкинсона достигаетъ 50.000 р.

Кременчугская лѣсоторговая фирма бр. Кельманъ, недавно прекратившая платежи, нынѣ ликвидировала свое дѣло. Никакихъ предложеній своимъ кредиторамъ бр. Кельманъ пока не дѣлаютъ.

И. Я.

Съ береговъ Унжи.

Истекшій январь мѣсяцъ оказался также неблагоприятнымъ для лѣсныхъ заготовокъ; первая половина января была богата морозами и вьюгами, а съ 14 января начались сильныя оттепели, продолжавшіяся болѣе недѣли,—они сильно затормозили вывозку лѣса. Затѣмъ погода нѣсколько измѣнилась, наступили легкіе морозы, дѣло только что наладилось, какъ вдругъ съ 29 января—вновь оттепель, еще болѣе сильная съ перепадающими дождями; всѣ дороги испортились, начались глубокіе проступы, вывозка очень затруднилась, и въ связи съ этимъ большинство рабочихъ заканчиваютъ свои вывозки, а нѣкоторые изъявляютъ желаніе продолжить возку, но съ повышеніемъ цѣнъ еще на 15—20%; такія надбавки дѣлаются лѣсозаготовителямъ не подъ силу; въ виду этого, нѣкоторые изъ лѣсопромышленниковъ предпочитаютъ оставить дальнѣйшую разработку до будущаго года. Ожидаются большія недовыработки по всему Унженскому бассейну, вслѣдствіе чего неминуемъ на Унжѣ лѣсной и дровяной голодъ съ неизбѣжнымъ послѣдствіемъ—вздорожаніемъ цѣнъ на всѣ лѣсные товары. Повышеніе цѣнъ на лѣса, въ связи съ ожидаемою недовыработкою, уже сказывается сейчасъ: многіе комиссіонеры отъ крупныхъ поволжскихъ и московскихъ лѣсопромышленныхъ фирмъ ведутъ переговоры съ унженскими лѣсозаготовителями о продажѣ заготовленныхъ матеріаловъ по цѣнамъ на 20—25% выше прошлаго года; но продавцы воздерживаются отъ продажъ, надѣясь на болѣе улучшение дѣлъ съ открытіемъ навигаціи. Вообще, настроеніе на Унжѣ продолжаетъ оставаться устойчивымъ.

По мнѣнію старѣйшихъ лѣсопромышленниковъ и судовладѣльцевъ, въ нынѣшнемъ году предполагается раннее открытіе навигаціи, вслѣдствіе чего большинство судостроителей, напуганные горькимъ опытомъ прошлаго года, спѣшатъ съ постройкою судовъ своимъ счетомъ, нанимая работниковъ.

И. Козловъ.

8 февраля 1914 г.

Съ Западной Двины.

Уже около двухъ недѣль сильная оттепель, благодаря-которой согнало почти весь снѣжный покровъ съ полей и испортило дороги. Вслѣдствіе плохихъ дорогъ, вывозка матеріаловъ изъ лѣсовъ совершенно прекратилась. Погода продолжаетъ быть капризной. Послѣ небывалыхъ оттепелей ледъ на Двинѣ тронулся при очень высокомъ уровнѣ воды въ это время года—1,15 саж. (3½ арш.) выше ординара. Двина очистилась отъ льда на большомъ протяженіи. Въ январѣ нѣсколько дней шли дожди, уровень воды значительно повысился. Въ послѣднее время весь интересъ нашихъ лѣсопромышленниковъ сосредоточенъ около погоды. Въ первой половинѣ января вздыхали по поводу глубокаго снѣга и снѣжныхъ заносовъ; дороги были въ такихъ ухабахъ, какихъ изъ старожиловъ никто не помнитъ; крайне затруднительна была доставка изъ лѣсовъ матеріаловъ. Во второй половинѣ января погода стала теплая, даже по ночамъ термометръ ниже нуля не опускался; нѣсколько дней проходили дожди и все время дулъ южный или юго-западный вѣтеръ. И теперь у насъ, судя по внѣшнему виду, не первые числа февраля мѣсяца, а какъ будто конецъ марта или начало апрѣля: погода теплая, на вербахъ начинаютъ бѣлѣть почки, рѣчки отъ льда очистились, снѣгъ только въ оврагахъ, ѣздить уже на колесахъ, въ лѣсахъ образовалась грязь. Теперь вслѣдствіе бездорожья, ни бревенъ, ни дровъ возить нельзя. Горе лѣсопромышленникамъ, купившимъ лѣсъ и надѣявшимся вывезти къ сроку, а еще хуже крестьянамъ, лишившимся заработка. Въ этомъ году, благодаря сравнительно теплой погодѣ, заготовки въ лѣсахъ всюду въ районѣ Западной Двины значительно увеличены, но вывезти лѣса, въ виду кратковременнаго саннаго пути, особенно крупнаго удалось немного. Съ сплавныхъ мѣстъ получаютъ свѣдѣнія о небольшихъ запасахъ, приготовленныхъ къ сплаву бревенъ, балоковъ и круглаго сосноваго лѣса. Ожидали въ этомъ году большого сплава лѣса, такъ какъ мелководе не предвидѣлось, но вывезти и приготовить къ сплаву можно было очень мало. Если не будетъ болѣе мороза и не выпадетъ снѣгъ и нельзя будетъ вывезти болѣе лѣса, то лѣсопромышленники значительно пострадаютъ. По расчетамъ свѣдующихъ людей, къ веснѣ въ лучшемъ случаѣ можно ожидать только среднихъ и даже ниже среднихъ результатовъ въ отношеніи сосредоточенія въ сплавныхъ пунктахъ лѣсныхъ матеріаловъ.

На лѣсномъ рынкѣ замѣтно большое оживленіе; въ виду ранней весны ожидаютъ скорого открытія строительнаго сезона. Идутъ значительныя покупки со стороны экспортеровъ; заказы на строительный лѣсъ поступаютъ почти ежедневно. Вывозъ лѣсныхъ матеріаловъ гужемъ въ окрестныя села и деревни также замѣтно увеличился въ послѣдніе дни. Подъ вліяніемъ наступившаго въ лѣсной торговлѣ оживленія, здѣшніе лѣсопильные заводы расширили за послѣдніе дни свое производство. Цѣны на обработанные лѣсные матеріалы продолжаютъ держаться на прежнемъ уровнѣ; исключеніе составляютъ лишь нѣкоторые размѣры, которыхъ въ запасѣ немного.

Славъ лѣса по Нѣману и Виліи.

Въ истекшемъ году чрезъ ковенскіе мосты по рѣк. Нѣману и Виліи было сплавлено за границу 9.033 пюта 556 лѣсопромышленниками. Въ послѣдніе годы славъ лѣса по рѣкамъ Нѣману и Виліи сильно уменьшается. Въ 1912 г. было сплавлено 9.281 пюта при 460 лѣсопромышленникахъ. Какъ выяснилось, количество сплавленного лѣса за границу уменьшилось за прошлый годъ по сравненію съ 1912 г. на 8,7%. Причина такого значительнаго пониженія слага пютовъ за границу объясняется, главнымъ образомъ, систематическимъ бездорожьемъ изъ-за кратковременныхъ и ненормальныхъ зимъ. Уменьшеніе слага за границу лѣсныхъ матеріаловъ воднымъ путемъ кроется въ значительно увеличившемся экспортѣ желѣзнодорожнымъ путемъ.

И. Ц.

Х р о н и к а.

Статистика лѣсовъ Великобританіи.

По послѣднему цензу, относящемуся къ 1908 году, общая площадь лѣсовъ Великобританіи опредѣляется въ 2.782.000 акровъ¹⁾, въ томъ числѣ приходится на Шотландію 875.000 акровъ и на Англію съ Валисомъ—1.907.000 акровъ. По сравненію съ данными ценза 1905 г., общая лѣсная площадь за три года увеличилась на 14.000 акровъ.

По отдѣльнымъ важнѣйшимъ породамъ лѣса наличная лѣсная площадь распредѣляется такимъ образомъ:

	Акровъ.		Акровъ.
Сосна	205.000	Дубъ	139.000
Лиственница	94.000	Букъ	25.000
Ель	9.000	Береза	11.000
Проч. хвойныя	428.000	Проч. листвен.	551.000
Итого хвойн.	736.000	Итого листвен.	727.000

Остальные 1.309.000 акровъ, или 47% лѣсной площади заняты хвойно-лиственными, смѣшанными лѣсами. Такимъ образомъ хвойные лѣса составляютъ въ Великобританіи всего 26,4% общей площади лѣсовъ и почти такое же процентное количество приходится на лѣса лиственные. Среди какъ хвойныхъ, такъ и лиственныхъ значительно преобладаютъ смѣшанныя насажденія; чистыя же насажденія хвойныя и лиственные, по ихъ незначительности, мало вліяютъ на общій колоритъ британскихъ лѣсовъ. Чистыя сосновыя лѣса произрастаютъ преимущественно въ Шотландіи (156.000 акровъ), а чистыя дубовыя — въ Англій и Валисѣ (130.000 акровъ).

Въ числѣ 2.782.000 акровъ лѣсовъ въ Великобританіи насчитывается 127.509 акровъ лѣсныхъ культуръ, имѣющихъ возрастъ до 10 лѣтъ, въ томъ числѣ приходится культуръ въ Англій—72.088 акровъ, въ Валисѣ—11.355 акровъ и въ Шотландіи 44.146 акровъ. По цензу же 1905 года числилось такихъ культуръ всего 103.683 акра (въ томъ числѣ въ Англій—

¹⁾ 1 акръ равняется 0,37 десятины.

59.647 акр., въ Валисѣ—8.629 акр. и въ Шотландіи—35.407 акр.). Слѣдовательно, за истекшее между двумя цензами трехлѣтіе площадь лѣсныхъ культуръ до 10 л.-возраста увеличилась на 23.826 акровъ, или на 23%. При этомъ искусственное лѣсоразведеніе развивается преимущественно въ Англій и затѣмъ въ Шотландіи.

Ценовыя данныя обрисовываютъ также матеріальную добычу отъ лѣсовъ и ихъ доходность. Въ прилагаемой таблицѣ приводятся свѣдѣнія за 1908 г. о количествѣ срубленнаго или проданнаго на корнѣ лѣса и о вырученной суммѣ.

	Число деревьевъ, шт.	Масса въ куб. фут.	Стоимость фунт. стерл.
Лиственница	560.000	3.709.000	144.000
Сосна	441.000	3.895.000	81.000
Ель и др. хвойныя	77.000	589.000	12.000
Дубъ	219.000	3.604.000	237.000
Букъ	89.000	1.349.000	51.000
Ясень	41.000	598.000	37.000
Ильмъ	15.000	583.000	21.000
Береза, кленъ и др. листв.	66.000	520.000	15.000
Итого	1.508.000	14.846.000	598.000

Итакъ, годовая добыча въ британскихъ лѣсахъ опредѣляется въ 1½ милл. деревьевъ, древесною массою въ 14,8 милл. куб. футовъ, продажною стоимостью въ 598.000 фунтовъ стерлинговъ, или около 5,7 милл. руб. Причисляя же сюда цѣнность прочихъ проданныхъ или употребленныхъ на собственные нужды матеріаловъ (корзиночная ива, хворостъ, дрова, колья и т. д.), общій годовой доходъ отъ лѣсовъ оцѣнивается приблизительно въ 800.000 фунт. стерлинговъ, или 7,6 милліон. руб. При общей лѣсной площади въ 2.782.000 акровъ, валовой доходъ съ одного акра составляетъ въ среднемъ 5 шиллинговъ и 9 пенсовъ, т.-е. на наши деньги—2 р. 73 к. съ акра, или 7 р. 38 к. съ десятины въ годъ.

Доходъ этотъ, конечно, чрезвычайно мизерный, равно какъ ничтожна и матеріальная добыча древесины, составляющая всего лишь около 14½ куб. фут. съ десятины.

Такая ничтожная доходность британскихъ лѣсовъ, несомнѣнно, объясняется тѣмъ обстоятельствомъ, что лѣса эти большею частью служатъ не для производства древесины, какъ то имѣетъ мѣсто въ организованномъ лѣсномъ хозяйствѣ, а используются владѣльцами для побочныхъ цѣлей,—для охоты, пастбища и т. п.

Въ заключеніе нельзя не отмѣтить тотъ любопытный фактъ, что лиственница, произрастающая въ Великобританіи на сравнительно весьма небольшой площади, занимаетъ по доставляемому доходу первое послѣ дуба мѣсто: на нее приходится около ¼ всего лѣсного дохода. На эксплуатацію этой цѣнной породы и на разведеніе ея въ видахъ полученія рудничнаго матеріала

въ Великобританіи обращено первостепенное вниманіе хозяевъ. Каменноугольная индустрія страны, потребляющая огромное количество лѣсного матеріала, настойчиво побуждаетъ англичанъ къ самому широкому разведенію листовницы, чтобы обезпечить копи своимъ лѣсомъ, въ случаѣ международныхъ осложненій. Вышеприведенныя данныя ценза говорятъ, между прочимъ, о достигнутыхъ уже успѣхахъ англичанъ на этомъ трудномъ, но важномъ для жизни государства пути.

Пожаръ на лѣсопильномъ заводѣ въ Двинскѣ.

Недавно въ г. Двинскѣ на лѣсопильномъ заводѣ бывш. Эмилія Коварскаго, нынѣ Мовши Сегаля произошелъ большой пожаръ; огонь возникъ въ „отдѣлочномъ“ отдѣленіи, переполненномъ всегда горючимъ матеріаломъ и стружками; отдѣленіе это помѣщалось въ части главнаго зданія. Главное зданіе, гдѣ помѣщалось машинное отдѣленіе, сплошь каменное, а загорѣвшаяся пристройка—строеніе смѣшанное, въ которомъ деревянныя части преобладаютъ надъ каменными. Къ моменту прибытія городской пожарной команды отдѣлочное отдѣленіе сплошь пылало и загорѣлись штабеля досокъ и балокъ. Пожарные вынуждены были въ первое время бездѣйствовать, ибо не было воды. Водопроводъ замерзъ и испортился, и воду приходилось возить бочками. Приступить къ тушенію пожара не представлялось никакой возможности, а потому все вниманіе пожарныхъ было сосредоточено на близъ лежащихъ лѣсныхъ складахъ и сосѣднихъ деревянныхъ домахъ. Пламя съ машиннаго отдѣленія стало распространяться съ огромной быстротой на сосѣднія отдѣленія завода. Спустя часъ, все зданіе завода представляло собою море огня. Картина пожара неопишима: изо всѣхъ оконъ завода валили клубы дыма, огненные языки пламени достигали необычайныхъ размѣровъ. Лѣсопромышленники и лѣсоторговцы боялись, чтобы склады лѣсныхъ матеріаловъ и лѣсные дворы не загорѣлись. Среди сосѣднихъ жителей поднялась паника, спасали имущество съ крикомъ и воплемъ, растерянно бѣгая по улицамъ. Спустя полчаса, къ мѣсту пожара прибыли городскія пожарныя команды и добровольныя дружины; на помощь была вызвана и желѣзнодорожная дружина. Всѣ четыре пожарныя команды и дружинники расположились вокругъ горѣвшаго завода со всѣхъ сторонъ. На берегу рѣки Западной Двины были поставлены два паровыхъ насоса, со стороны Гайка работаль насосъ добровольцевъ, и огонь только тогда сталъ немного утихать, когда вмѣсто огромнаго зданія завода стали виднѣться обуглившіяся стѣны. Пожаръ продолжался свыше 6 часовъ. Заводъ весь сгорѣлъ; въ немъ находились отдѣленія: машинное (всѣ машины страшно повреждены огнемъ), изразцовое, пиловочное, спичечное, для выработки стульевъ. Убытки, причиненные пожаромъ, значительныя; сгорѣло много разныхъ матеріаловъ. По нѣкоторымъ версіямъ убытки достигаютъ свыше 200.000 руб. Геройскія усилія и распорядительность не давали возможности огню перейти на близъ лежащіе лѣсные склады. Причины пожара неизвѣстны. По выясняются, ведется

энергичное слѣдствіе. Заводъ застрахованъ въ 2-хъ обществахъ: „Русскій Ллойдъ“ 33.000 руб. и въ „Сѣверномъ“ 180.000 руб. Заводъ сгорѣвшій считался однимъ изъ первыхъ въ Двинскѣ. На заводѣ выдѣлялись: изразцы, лѣсные матеріалы, стулья и спичечная соломка. На возобновленіе завода придется потратить много денегъ.

Лѣсная гавань и плоты.

Въ имѣющемъ быть въ г. Вильнѣ на-дняхъ очередномъ засѣданіи городской думы будутъ разсматриваться нѣкоторые важные вопросы, имѣющіе большое значеніе для лѣсопромышленниковъ. Будетъ обсуждаться вопросъ объ урегулированіи береговъ рѣки Вилии, разработанный особой комиссіей, въ которую входили представители правленія виленскаго округа путей сообщенія и мѣстнаго городского самоуправленія. Предусмотрѣно устройство лѣсной гавани вблизи Вережкы; присутствовавшимъ будутъ доложены планы, проекты, доклады и т. п. Также будетъ разсмотрѣнъ обширный докладъ о плотамъ на р. Вилии; по проекту для стоянки плотовъ отводятся опредѣленные мѣста у береговъ Вилии. Въ докладѣ указаны мѣста, за пользованіе которыми городу предоставляется взимать плату.

И. Ц.

Объ измѣненіи временныхъ правилъ для плаванія по внутреннимъ воднымъ путямъ.

Министромъ путей сообщенія измѣненъ § 29 дѣствующихъ временныхъ правилъ для плаванія по внутреннимъ воднымъ путямъ слѣдующимъ образомъ: „Приходъ и при причалѣ судовъ и плотовъ воспрещается сошить (бороздить) кольями, оралами, сохами и другими подобными приспособленіями какъ по естественнымъ, такъ и по искусственнымъ бечевникамъ и откосамъ. На искусственныхъ бечевникахъ суда, идущія бечевою, должны тянуться по бечевнику, а не по урѣзу воды, и при остановкахъ зачаливаться къ причальнымъ столбамъ“.

Февральская погода. Въ дополненіе къ помѣщенной въ № 5 замѣткѣ „О предстоящемъ весеннемъ безводьи“ сообщаемъ, что бывшая въ январѣ сильная оттепель, за исключеніемъ двухдневнаго перерыва, продолжалась также и въ февралѣ въ теченіе цѣлой недѣли,—съ 3 по 7 число; наступившая затѣмъ свѣжая погода была неустойчива, смѣняясь оттепелями (11 и 14-го февраля). Осадками истекшая половина февраля была не богата; перепадавшимъ изрѣдка снѣгомъ едва припорошило обнаженную землю; лишь съ вечера 14-го февраля и въ теченіе слѣдующаго дня выпалъ въ порядочномъ количествѣ снѣгъ сырой, придавшій природѣ зимній ландшафтъ. Всего за полмѣсяца подъ Москвою выпало осадковъ 35 миллиметровъ, при чемъ около половины февральскаго снѣга растаяло и стекло.

Московское лѣсное общество. 24 февраля въ Политехническомъ музеѣ въ Москвѣ, въ 7¹/₂ ч. вечера, назначено собраніе членовъ Московскаго лѣсного общества, въ которомъ, между прочимъ, сообщены будутъ доклады: *В. Ф. Ключникова* „Значеніе типовъ въ лѣсоустройствѣ“ и *С. Д. Соловьева* „О курсахъ для лѣсничихъ при лѣсномъ институтѣ“.

Новыя книги.

Въ послѣднее время появились въ печати, между прочимъ, слѣдующія книги на русскомъ и иностранныхъ языкахъ:

— Основныя данныя для изученія климата Восточной Сибири. *А. В. Вознесенскій и В. Б. Шостаковичъ* 266+218+IV+44 карты. Изданіе переселенческаго управленія. Иркутскъ. 1913.

— Congrès forestier international tenu à Paris du 16 au 20 juin 1913. Publié par le Touring Club de France. in 4° 960 p. Paris. 1914.

— Wild-Wald-Steppe. Waidmanns fahrten in Britisch-Ostafrika. Von *A. R. Dugmore*. Aus dem Englischen überetzt. in 8° 252 S. mit 132 Bildern. Leipzig. 6.50.

Справочный отдѣлъ.

Предстоящіе торги и поставки.

25 февраля въ вологодскомъ губерн. акцизн. управленіи, въ 12 ч., съ переторжкою 1 марта, торги на поставку 1.340 куб. саж. дровъ для казен. виннаго склада.

3 марта въ конторѣ по сдачѣ казен. лѣсныхъ матеріаловъ въ С.-Петербургѣ (7-я Рождественская, д. 40), въ 12 ч., торги на выгрузку изъ судовъ дровъ: швырка 28.000 саж. и $\frac{3}{4}$ -овыхъ 7.300 пог. саж.

4 марта въ винномъ складѣ въ г. Уржумѣ, въ 12 ч., съ переторжкою 8 марта, торги на поставку 1.650 пуд. угля.

10 марта въ винномъ складѣ въ г. Яранскѣ, въ 12 ч., съ переторжкою 14 марта, торги на поставку 3.040 пог. саж. дровъ.

11 марта въ винномъ складѣ въ г. Яранскѣ, въ 12 ч., съ переторжкою 15 марта, торги на поставку 2.000 пуд. угля.

Редакторъ-издатель Н. С. Нестеровъ.

Г. Ф. НИМЪ и К^о. ЛОНДОНЪ и ПАРИЖЪ.

Агенты по продажѣ шведскаго, русскаго и финляндскаго лѣса.

Продавцы Орегонской и Колумбійской сосны.

G. F. NEAMES & Co.

61—62. Gracechurch Street, London, E. C. | 17, Rue d'Athènes, Paris.

Телеграф. адресъ: „Neames London“ или „Neame Paris“.

ПРЕДСТАВИТЕЛЬ въ С.-ПЕТЕРБУРГѢ:

В. Л. АРТЕМОВЪ В. О., 13 л., 16. Телеф. 579-56.

Телеграммы: ПЕТЕРБУРГЪ—ЛѢСОЭКСПОРТЪ.

СЪМЕНА:

Сосны Веймутовой, высшей сортировки (всхож. до 95%) фунтъ—2 р., пудъ—75 р., 5 пудовъ—360 р., 10 пудовъ—700 р. Ели обыкновен. (всхож. до 94%) фунтъ—1 р., пудъ—35 р. Пихты сибирской фунтъ—1 р. 50 к., пудъ—60 р. Туи западн. фунтъ—1 р. 50 к., пудъ—55 р. Дубъ пудъ 30 к.

Обращаться: г. Новосиль, Тульской губ., Завѣд. Моховскимъ лѣсничествомъ и питомниками Н-ковъ Шатилова И. Г. ПОПОВУ.

НИЖЕГОРОДСКИМЪ

Управленіемъ Земледѣлія и Государственныхъ Имуществъ

въ семь году назначены торги, безъ переторжки, на продажу лѣса изъ казенныхъ дачъ Нижегородской губерніи, а именно:

22-го февраля, въ Шутиловскомъ Волостномъ Правленіи, Лукояновскаго уѣзда, по Печенскому лѣсничеству, на сумму по оцѣнкѣ 57.694 руб.; 3-го марта, въ Ичалковскомъ Волостномъ Правленіи, того же уѣзда, по Ичалковскому лѣсничеству, на 17.115 руб.; 5-го числа, въ томъ же Волостномъ Правленіи, по Калшинскому лѣсничеству, на 35.285 руб.; 8-го числа, въ Шутиловскомъ Волостномъ Правленіи, того же уѣзда, по Невляйскому лѣсничеству, на 36.148 руб.; 10-го числа, въ Мадаевскомъ Волостномъ Правленіи, того же уѣзда, по Панзельскому лѣсничеству, на 70.895 руб.; 11-го числа, въ Арзамасскомъ Уездномъ Полицейскомъ Управленіи, по Арзамасскому лѣсничеству, на 101.297 руб.; 12-го числа, въ Азрапинскомъ Волостномъ Правленіи, Лукояновскаго уѣзда, по Невляйскому лѣсничеству, на 63.635 руб. и 14-го числа, въ Ново-Александровскомъ Волостномъ Правленіи, того же уѣзда, по Кивчейскому лѣсничеству, на 53.153 руб.

Подробныя объявленія о торгахъ и условія продажи можно получать въ Нижегородскомъ Управленіи Земледѣлія и Государственныхъ Имуществъ и въ канцеляріяхъ вышеозначенныхъ лѣсничествъ.

За осмотромъ дѣлянокъ и матеріаловъ обращаться къ лѣсничимъ.

2—2

ЛѢСОПИЛЬНЫЯ РАМЫ ДЕРЕВООБДѢЛЧНЫЕ СТАНКИ
МАШИНОСТРОИТЕЛЬНАГО ЗАВОДА.

К. Л. П. ФЛЕКЪ, СЫНОВЪЯ.

ПОЛНОЕ УСТРОЙСТВО
лѣсопильныхъ, фанерныхъ, шелушильных
заводовъ, столярныхъ, ящичныхъ, упаковочныхъ и т. п. заведеній.
БЕРЛИНЪ—РЕЙНИКЕНДОРФЪ—ГЕРМАНІЯ.

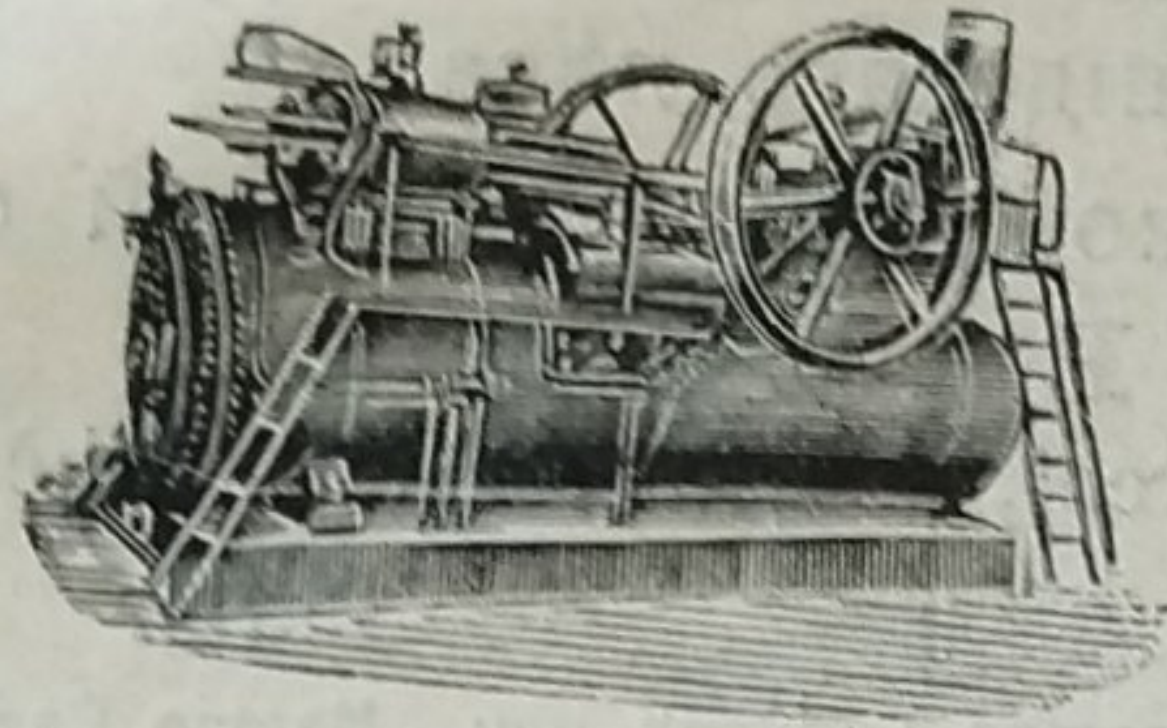
Корреспонденціи на русскомъ языкѣ. Русскіе каталоги.

АКЦИОНЕРНОЕ



ОБЩЕСТВО

МАЛЬЦОВСКИХЪ ЗАВОДОВЪ



ЛОКОМОБИЛИ

НОВѢЙШЕЙ КОНСТРУКЦИИ
КОМПАУНДЪ СЪ КОНДЕНСАЦІЕЙ И
ПЕРЕГРѢВОМЪ ПАРА,
МАССОВАГО ТОЧНАГО ПРОИЗВОД.

САМЫЕ НАДЕЖНЫЕ, НЕСЛОЖНЫЕ И ЭКОНОМИЧНЫЕ
СОВРЕМЕННЫЕ ДВИГАТЕЛИ

ДЛЯ ПРОМЫШЛЕННОСТИ И СЕЛЬСКАГО ХОЗЯЙСТВА,

МОЩНОСТЬЮ ДО 400 ДѢЙСТВ. ЛОШАДИНЫХЪ СИЛЪ.

ПРАВЛЕНІЕ: С.-ПЕТЕРБУРГЪ, НЕВСКІЙ ПРОСП., 7—9.

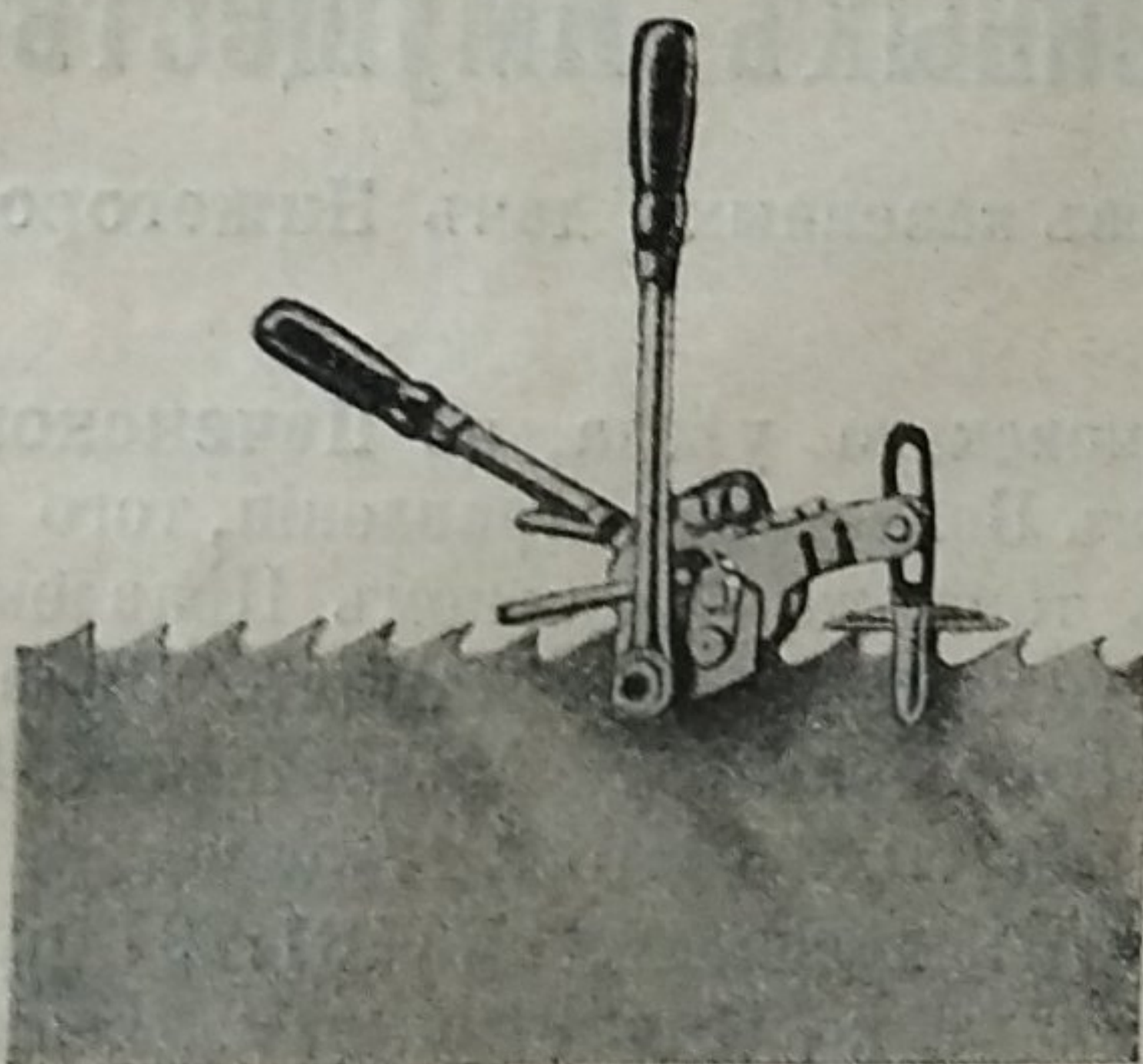
КОНТОРЫ ОБЩЕСТВА: въ Москвѣ, С.-Петербургѣ, Кіевѣ, Харьковѣ, Ростовѣ н/Д., Одессѣ, Екатеринославѣ, Самарѣ, Ригѣ, Орлѣ,
Кременчугѣ, Херсонѣ, Ташкентѣ, Тифлисѣ, Иркутскѣ, Омскѣ, Нижнемъ-Новгородѣ (во время ярмарки).

ПРЕДСТАВИТЕЛИ: въ Варшавѣ—инж. В. Висневскій (Иерусалимская, 58), въ Минскѣ губ.—М. І. Шабадь, въ С.-Петербургѣ—
инж. Н. М. Тагеръ (Рузовская, 19), въ Екатеринославѣ—Л. Р. Страсбургеръ (Воскресенская, 8).

ПРОСПЕКТЫ И СМѢТЫ ВЫСЫЛАЮТСЯ ПО ТРЕБОВАНІЮ.

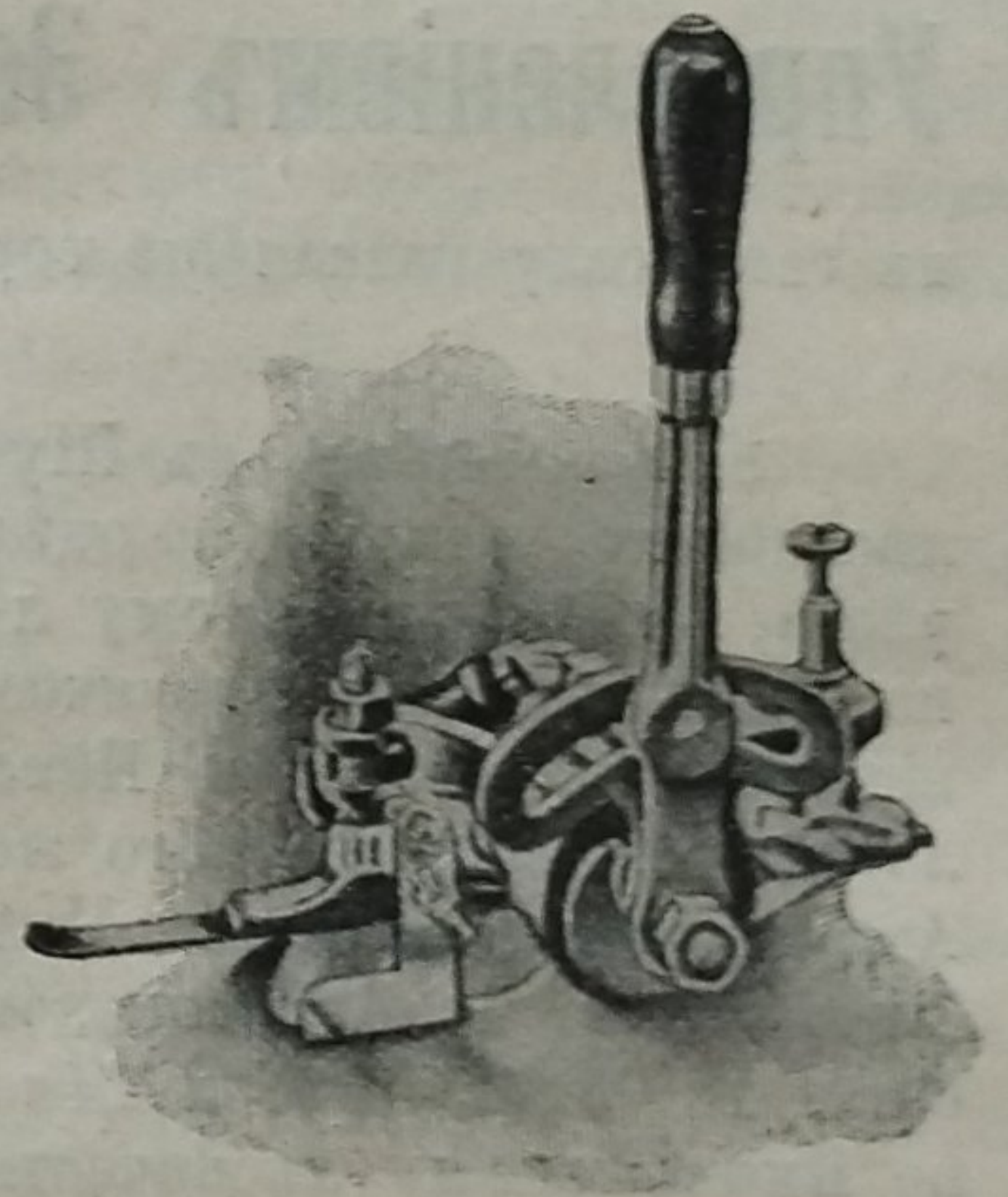
ЗАЧѢМЪ

бросать старыя рамы,
когда съ ними Вы на-
жили капиталы?



Плющилка.

Ваши испытанныя рамы съ пи-
лами „Саймондсъ“ дадутъ Вамъ
возможность ускорить распилов-
ку и работать тонкими пилами.



Вамъ важно имѣть пилы изъ лучшей стали, и по Вашему требованію мы готовы выслать Вамъ ножовку для металла, которая на дѣлѣ покажетъ высокое качество стали „Саймондсъ“:

Представители Компаніи „САЙМОНДСЪ“ Спб., Невскій, 88.

Телеф. 212-35. Телегр. „САЙМОНДСЪ“—Петербургъ.

Адресъ для телеграммъ: КРУЛЛЬ, РЕВЕЛЬ.

Заводъ основанъ въ 1865 г.

Акціонерное Общество машиностроительнаго завода

ФРАНЦЪ КРУЛЛЬ въ Ревелѣ.

СПЕЦІАЛЬНОСТИ ЗАВОДА:

ЛѢСОПИЛЬНЫЯ РАМЫ.

1. Постоянныя съ нижнимъ приводомъ.
2. Одноэтажныя (переносныя) съ боковымъ приводомъ.
3. Переносныя на деревянныхъ станинахъ.

Комплектное оборудованіе лѣсопильныхъ заводовъ.
Паровые котлы. Паровыя машины.
Трансмиссіи и приводы.

Разныя машины

для
обработки дерева.

Ленточныя пилы.

Строгальныя станки.

Фрезерныя и пр.
станки.

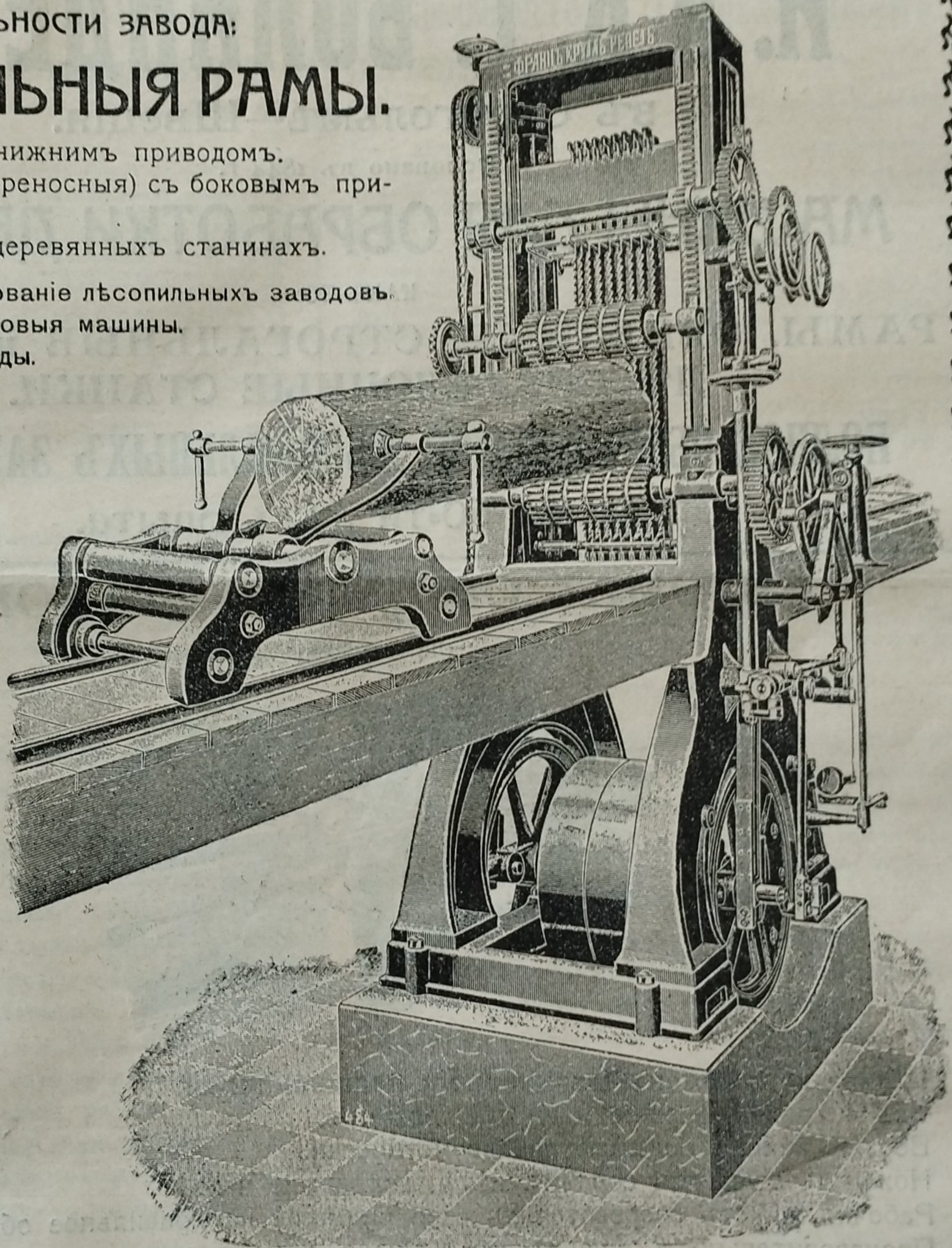
Машины для
изготовленія дре-
весной шерсти.

Упаковочныя прессы
для древесной
шерсти.

Гонтовыя машины
для пиленнаго и
строганнаго гонта.

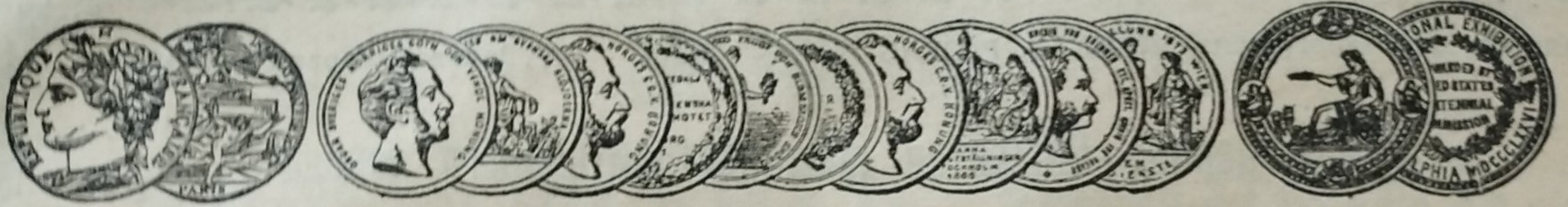
Машины для
изготовленія штука-
турной драни.

Спеціальныя
машины для
РѢЗКИ ШПАЛЪ
и пр., и пр.



АКЦИОНЕРНОЕ ОБЩЕСТВО МАШИНОСТРОИТЕЛЬНОГО ЗАВОДА

„ФРАНЦЪ КРУЛЛЬ“ въ Ревелѣ.



АКЦ. ОБЩ. МАШИНОСТРОИТЕЛЬНЫХЪ ЗАВОДОВЪ

И. И. К. Г. БОЛИНДЕРЪ

въ Стокгольмѣ—Швеція.

Основано въ 1844 г.

МАШИНЫ ДЛЯ ОБРАБОТКИ ДЕРЕВА,

КАКЪ-ТО:

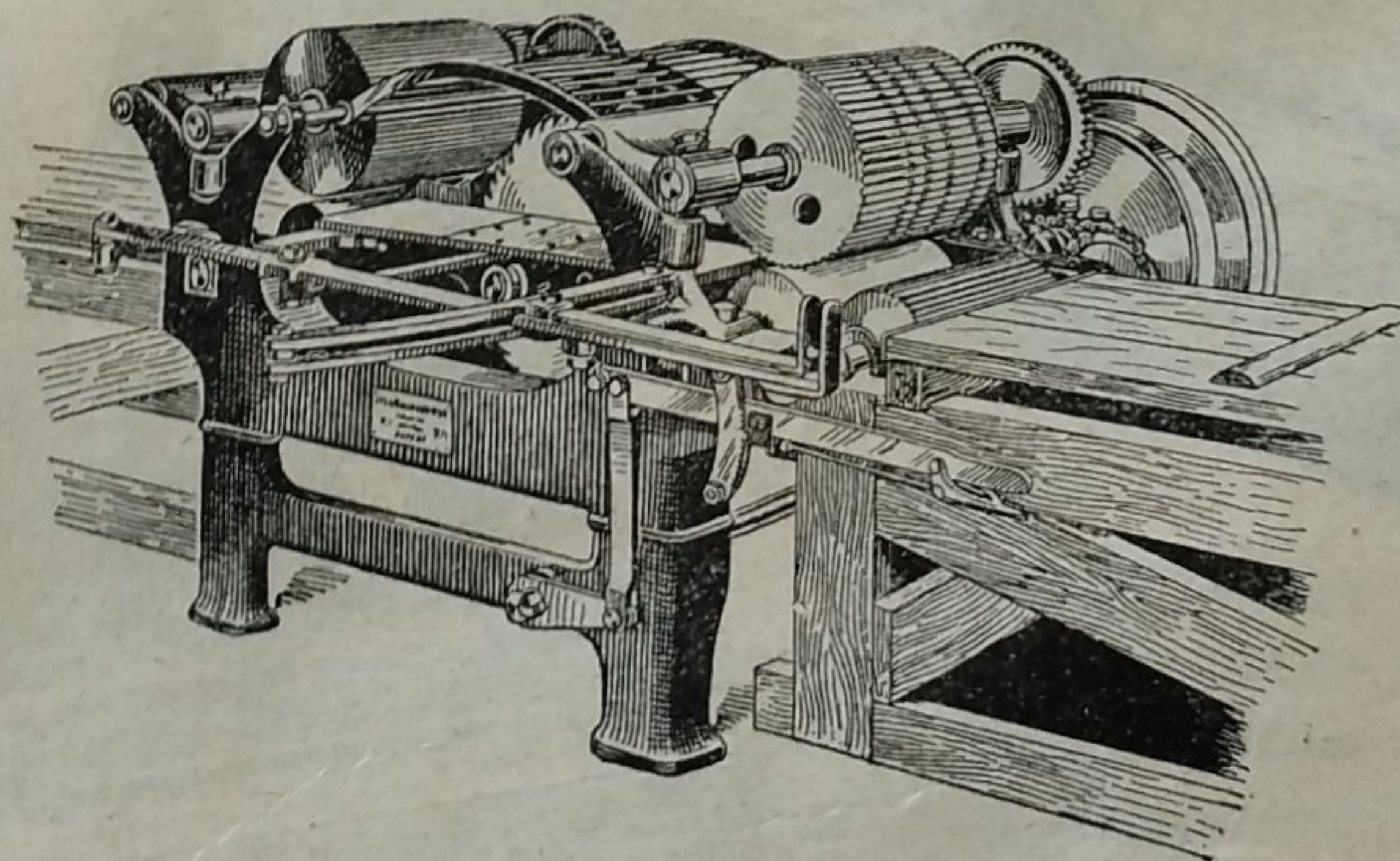
РАМЫ, ОБРѢЗНЫЕ, СТРОГАЛЬНЫЕ и ДРУГІЕ
ЛѢСООБДѢЛЧНЫЕ СТАНКИ.

ПОЛНОЕ ОБОРУДОВАНИЕ ЛѢСОПИЛЬНЫХЪ ЗАВОДОВЪ.

Болѣе 50-ти лѣтъ опыта.

АВТОМАТ. ОБРѢЗНОЙ СТАНОКЪ.

(Патентъ инженера Тенова.)



Шпиндель снабженъ шариковыми подшипниками.
Всѣ 4 валика, верхніе и нижніе, подаютъ.
Верхніе валики поднимаются автоматически.
Ножныхъ рычаговъ совсѣмъ нѣтъ, вслѣдствіе чего
Рабочій можетъ сосредоточить свое вниманіе на правильное обрѣзаніе досакъ.
Производительность значительно больше, чѣмъ у станковъ стараго типа.
Приспособленіе для задняго хода, дѣйствующее моментально.
Шесть типовъ разныхъ величинъ.

Контора „БОЛИНДЕРЪ“, Невскій пр., № 21, С.-Петербургъ.

Телефонъ № 127—62.