

ЛѢСОПРОМЫШЛЕННЫЙ ВѢСТНИКЪ.

ЖУРНАЛЪ ЛѢСНОГО ХОЗЯЙСТВА, ЛѢСНОЙ ПРОМЫШЛЕННОСТИ И ТОРГОВЛИ ЛѢСОМЪ.
ВЫХОДИТЬ ЕЖЕНЕДЕЛЬНО.

ПОДПИСНАЯ ЦѢНА съ доставкой и пересылкой: на годъ—шесть рублей и на полгода—четыре рубля; отдѣльные номера по 25 коп.

ЗА НАПЕЧАТАНИЕ ОБЪЯВЛЕНІЙ на послѣднихъ страницахъ взимается за одинъ разъ: за цѣлую страницу—30 руб., за $\frac{1}{2}$ страницы—20 руб., за $\frac{1}{4}$ страницы—12 руб., за $\frac{1}{8}$ страницы 8 руб. и за строку петита въ 25 буквъ—20 к. При повтореніи дѣлается скидка по особому тарифу Редакціи. За пересылку отдѣльныхъ объявленій, вѣсомъ до 1 лота, взимается по 70 коп. и по 35 коп. за каждый добавочный лотъ, съ каждой сотни экземпляровъ. За перемѣну адреса уплачивается 60 к.

ПОДПИСКА ПРИНИМАЕТСЯ въ конторѣ Редакціи и въ извѣстныхъ книжныхъ магазинахъ. Объявленія принимаются въ конторѣ Редакціи и конторахъ объявленій Петербурга и Москвы.

АДРЕСЪ РЕДАКЦІИ И КОНТОРЫ: Москва, Петровско-Разумовское.

Статьи, присылаемыя для напечатанія, могутъ въ случаѣ надобности подвергаться сокращеніямъ и измѣненіямъ. Статьи, присылаемыя безъ обозначенія условій гонорара, считаются бесплатными. Статьи, признанныя Редакціей неудобными для напечатанія, сохраняются 3 мѣсяца и возвращаются авторамъ за ихъ счетъ. О присылаемыхъ въ Редакцію новыхъ книгахъ даются въ журналѣ отзывы или помѣщаются объявленія.

Редакція открыта ежедневно, кромѣ праздничныхъ дней, отъ 11 до 4 часовъ дня. Для личныхъ объясненій редакторъ принимаетъ по субботамъ отъ 6 до 7 час. вечера и по воскресеньямъ отъ 1 до 2-хъ часовъ дня.

№ 11.

20-го МАРТА.

1914 г.

СОДЕРЖАНІЕ.

По поводу юбилея низшихъ лѣсныхъ школъ. *П. Сертвеа.*—О подрѣзкѣ корней дуба въ питомникѣ. *И. К. Капша.*—Ориентальная лѣсная корпорація на Дальнемъ Востокѣ.—Лѣсоторговый отдѣлъ. Дѣятельность въ Россіи германскаго товарищества подъ фирмою: „Товарищество по экспорту лѣса съ ограниченою отвѣтственностью“.—Акціонерное общество лѣсопильнаго завода и лѣсной торговли А. В. Соколовой.—Акціонерное общество „Дубъ“.—Акціонерное общество лѣсныхъ дачъ И. Е. Смирнова.—Объ уменьшеніи капитала Гагринскаго лѣсопромышленнаго экспортнаго общества.—Съ береговъ Унжи. *П. В. Козлова.*—Изъ ветлужскаго края. *Людмилаш.*—Софиевка, Екатеринославской губ. *И. Я.*—О пониженіи тарифа на дрова для Москвы.—Сг. Пено.—Неплатежи. *Л.*—Хроника. *И. И. Акоронко. Ф. И. Мануйлова.*—О составѣ лѣсоохранительнаго комитета.—Новая фабрика искусственнаго шелка.—Истощеніе нефти въ Америкѣ.—Двинскъ.—Новыя фирмы.—Первый все-россійскій съездъ лѣсопромышленниковъ.—Справочный отдѣлъ. Предстоящіе торги и поставки.—Объявленія.

По поводу юбилея низшихъ лѣсныхъ школъ.

Минула славная годовщина 25-тилѣтняго существованія низшихъ лѣсныхъ школъ!

Какъ виновникъ выпуска, въ періодъ своей преподавательской дѣятельности, до 30 человекъ кондукторовъ, не могу не сказать нѣсколько словъ по поводу этого скромнаго и отраднаго юбилея. Мнѣ пришлось служить преподавателемъ въ низшей лѣсной не казенной, а войсковой (казачьей) школѣ; типъ этой школы нѣсколько отличенъ отъ первой, а именно въ войсковыхъ лѣсныхъ школахъ нѣтъ, какъ въ казенныхъ, одновременно двухъ классовъ, перваго и втораго, а имѣется только одинъ или первый, или второй, ежегодно чередуясь.

Пріемъ учениковъ въ школу, въ количествѣ 15 человекъ, производится черезъ годъ; изъ нихъ 10 человекъ учатся на войсковой счетъ, за что по окончаніи школы должны прослужить 3 года въ области, а 5—на свой счетъ (плата 135 р. въ годъ); всѣ поступившіе образуютъ первый классъ; черезъ годъ, послѣ экзаменовъ переводятся во второй классъ, а первый закрывается; черезъ два года дѣлается выпускной экзаменъ и новый пріемъ учениковъ.

Классныя занятія начинаются приблизительно съ

октября мѣсяца и продолжаются до конца марта; остальное же время посвящается практическимъ занятіямъ. Программа и объемъ изучаемыхъ предметовъ въ обоихъ типахъ школъ одинаковы, но система очередованія классовъ имѣетъ за собою такъ много цѣнныхъ преимуществъ, что заставляеть на ней нѣсколько задержаться.

Прежде всего по числу выпускаемыхъ кондукторовъ обѣ школы одинаковы; для примѣра беру цифры изъ очерка Романовской школы; за 25 лѣтъ послѣднюю окончило 180 человекъ, что въ среднемъ даетъ въ годъ 7—8 человекъ, а въ два—15 чел.; столько же выпускаетъ изъ своихъ стѣнъ и войсковая школа по прошествіи каждыхъ 2-хъ лѣтъ, но по продуктивности использованія, въ учебномъ отношеніи, времени пребыванія учениковъ въ школѣ—полагаю, что двухклассную нужно поставить на второмъ мѣстѣ; постараюсь объяснить это на цифрахъ: въ Романовской школѣ, при единовременномъ существованіи двухъ классовъ, занятіямъ ежедневно посвящается 8 часовъ, что въ мѣсяцъ составитъ (при 25 рабочихъ дняхъ) 200 часовъ, а въ годъ (при 6 мѣсяцахъ классныхъ занятій)—1.200 час.; слѣдовательно, за все время пребыванія учениковъ въ школѣ, на каждого изъ нихъ придется 80 час. (1200 : 15) и на каждого преподавателя 600 час. при 4-хъ час.

ежедневныхъ занятій. Для простоты исчисленія я не беру здѣсь въ расчетъ завѣдывающаго школою и законоучителя, что сдѣлаю и въ другомъ мѣстѣ нѣсколько ниже и чѣмъ правильность выводовъ не будетъ нарушена.

Но 4 часа ежедневныхъ классныхъ занятій для учениковъ школы, гдѣ нѣтъ отвлекающихъ явленій городской жизни, гдѣ теоретическіе уроки, фиксируясь обширными практическими занятіями, не требуютъ много труда и времени на ихъ приготовленіе, — я нахожу недостаточнымъ, тѣмъ болѣе, что излишекъ свободнаго времени обыкновенно способствуетъ развитію нежелательныхъ привычекъ, какъ на примѣръ игрѣ въ карты, посѣщенію сосѣднихъ деревень и т. д.

Съ другой стороны, и увеличеніе числа часовъ въ каждомъ классѣ, на примѣръ, до 5 ч. въ день, можетъ быть непосильнымъ для преподавателей, которые въ то же время являются и помощниками лѣсничаго, люди въ большинствѣ случаевъ только что со студенческой скамьи, безъ всякаго педагогическаго навыка и сами еще должны предварительно готовиться къ объясненію уроковъ, если хотятъ добросовѣстнаго отношенія къ дѣлу.

Совершенно легко и съ пользою для дѣла разрешается этотъ вопросъ установленіемъ въ школѣ чередующихся классовъ; въ такихъ школахъ занятія въ классѣ можно вести по 5 часовъ въ день и на cadaго ученика за время пребыванія въ школѣ придется тогда по вышеприведенному расчету 100 часовъ ($6 \times 25 \times 6 \times 2 : 15$), а на cadaго преподавателя — 750 часовъ при $2\frac{1}{2}$ часахъ ежедневной работы. Какъ видимъ, работы у преподавателей во второмъ случаѣ больше, но распредѣляется она такъ, что выполнить ее легче почти въ два раза.

Система одноклассной школы удобна и въ томъ отношеніи, что исключаетъ среди учениковъ преемственность различныхъ традицій, иногда весьма нежелательныхъ; съ выпускомъ учениковъ школа провѣтривается, и новый комплектъ ихъ ничѣмъ не связывается съ ушедшимъ.

Есть еще одинъ большой и злободневный плюсъ у школы одноклассной системы: въ наше время, когда въ лѣсномъ хозяйствѣ такъ сильно ощущается недостатокъ въ служебномъ персоналѣ съ низшимъ лѣснымъ образованіемъ, эта школа могла бы съ успѣхомъ вывести изъ создаваемаго затруднительнаго положенія: суть въ томъ, что съ упраздненіемъ одного изъ классовъ, существующія лѣсныя школы, благодаря увеличенію помѣщенія, дали бы возможность увеличить и комплектъ принимаемыхъ учениковъ; такъ, на примѣръ съ увеличеніемъ пріемной цифры только на 3, — а ее смѣло можно въ нѣкоторыхъ школахъ увеличить до 5, — дало бы ежегодно излишекъ, сверхъ числа нынѣ оканчивающихъ школу, въ 60—80 человекъ. Цифра почтенная и равносильная открытію новыхъ 10—12 школъ.

Весьма рѣдко, сузу по личной практикѣ, встрѣчаются такіе ученики, которыхъ по неуспѣху нельзя было бы перевести въ слѣдующій классъ или выпустить изъ школы; такихъ обыкновенно нѣтъ, а есть болѣе успѣвающіе и менѣе успѣвающіе и это весьма понятно,

такъ какъ при обычно-большомъ наплывѣ конкурентовъ всегда можно во время конкурснаго экзамена сдѣлать отборъ 15 человекъ, наиболѣе развитыхъ, тѣмъ болѣе, что у завѣдывающихъ школою съ теченіемъ времени вырабатывается въ этомъ направленіи особое чутье. И если даже допустить, что такіе неуспѣвающіе есть, хотя бы, на примѣръ, по болѣзни, то, дѣлая разногодно пріемъ учениковъ въ двухъ сосѣднихъ школахъ, всегда можно помѣстить отставшаго ученика на второй годъ въ соответствующемъ классѣ.

Въ крайнемъ случаѣ преобразование школъ двухклассной системы въ одноклассную можно было бы провести временно для удовлетворенія имѣющагося повышеннаго спроса на техническія силы, и если не во всѣхъ школахъ, то въ тѣхъ изъ нихъ, гдѣ размѣры помѣщеній особенно тому благоприятствуютъ. Если добавочныхъ учениковъ перевести на своекоштный счетъ на что желающіе, сузу по опыту, всегда найдутся, то вышеупомянутые 60—80 кондукторовъ составили бы для лѣснаго вѣдомства сравнительно ничтожный расходъ.

Заканчивая свою замѣтку, не могу еще не отмѣтить одного изъ факторовъ того успѣха низшей лѣсной школы, какой оказала она за истекшую четверть вѣка; этимъ факторомъ былъ преподавательскій персоналъ: въ большинствѣ случаевъ прямо со студенческой скамьи направлялись въ школу молодыя силы, которыя вносили съ собою много юношеской энергіи и любви къ дѣлу; правда, иногда быстрая смѣна ихъ имѣла свои недостатки, но, съ другой стороны, постоянный приливъ свѣжихъ и бодрыхъ силъ не давалъ возможности воцариться въ школѣ ни рутинѣ, ни равнодушію.

П. Сергѣевъ.

О подрѣзкѣ корней дуба въ питомникѣ.

Большинство руководствъ по лѣсовозращенію рекомендуютъ подрѣзку корней дуба на грядкахъ въ питомникѣ, съ цѣлью увеличенія боковыхъ корней и пріостановки роста сильно развивающагося стержневого корня. Въ южныхъ казенныхъ лѣсничествахъ эта подрѣзка практикуется и производится обыкновенно весною слѣдующаго за посѣвомъ года, если дубъ не высаживается въ однолѣтнемъ возрастѣ. Слѣдуя установившимся традиціямъ и указаніямъ старшихъ, я также преисправно производилъ эту операцію съ дубомъ, но всегда она меня приводила въ уныніе, такъ какъ сопровождалась обыкновенно слѣдующими явленіями: распускание почекъ, вслѣдствіе перерѣза стержневого корня, запаздывало, около 5% дубковъ совсѣмъ не распускалось и высыхало; ростъ, вмѣсто 3—4 вершковъ, у подрѣзанныхъ экземпляровъ получался 1—2 вершка, и только при очень благоприятныхъ климатическихъ условіяхъ, лишь во 2-й половинѣ лѣта, дубки имѣли здоровый видъ. Разсматривая корни подрѣзанныхъ дубковъ для выясненія результатовъ подрѣзки, я всегда находилъ одно и то же: у 70% дубковъ стержневой корень, въ мѣстѣ срѣза, наплывая, опять сращивался; около 5%, какъ сказано выше, погибали совсѣмъ и лишь 25% развивали незначительные боковые корни.

При выкопкѣ для посадки на культурную площадь, дубки подрѣзываются глубже, чѣмъ при подрѣзкѣ, и если наплывъ отъ первой подрѣзки проченъ, то приходится такъ и оставлять его, если же онъ слабъ, то подрѣзаютъ выше наплыва, что сильно укарачиваетъ корень.

Такимъ образомъ, кромѣ того, что теряется одинъ вегетационный періодъ въ питомникѣ, мы садимъ на культурную площадь дубокъ, корень у котораго или очень коротокъ, или два раза раненъ. Эти раны лишь въ рѣдкихъ случаяхъ вполне заживаютъ, у большинства же дубковъ отъ нихъ начинается гниеніе, которое съ ростомъ дерева также растетъ и въ концѣ-концовъ является причиною гибели деревцевъ. Чтобы убѣдиться, что раны не заживаютъ окончательно, слѣдуетъ выкопать на культурахъ деревцо и расколоть корень: въ немъ обязательно отъ срѣза будетъ тянуться вверхъ по корню гниль.

Получить много боковыхъ корней у дуба въ питомникѣ можно только пикировкой, которую нужно производить по развитію первой пары настоящихъ листиковъ. Пикировку, какъ единственный нужный и безвредный способъ, рекомендовалъ, между прочимъ, начальникъ отдѣленія лѣсного департамента М. А. Дмитріевъ, при осмотрѣ культуръ въ одномъ изъ лѣсничествъ Бессарабской губ.

Подрѣзка же на второмъ году въ питомникѣ, по моему, является не только лишнею, но и вредною, и отъ нея слѣдуетъ совсѣмъ отказаться.

У насъ вѣдь цѣль создать здоровыя высокоствольныя насажденія; высаживая же изъ питомника калѣкъ, этого никогда не достигнемъ, а лишь образуемъ хорошую среду для развитія *Trametes*'овъ и другихъ грибовъ на деревьяхъ.

И. Каша.

С. Чинитеуцы,
Бессарабской губ.

Оріентальная лѣсная корпорація на Дальнемъ Востокѣ.

Тонъ лѣсному дѣлу въ Приморской области даетъ крупная лѣсопромышленная фирма, подъ названіемъ „Оріентальная лѣсная корпорація“, главная контора которой находится въ Мельбурнѣ, въ Австраліи. Съ исторіею дѣятельности этой компаніи въ Приамурьи знакомитъ сообщеніе П. Мельникова, помѣщенное въ „Харбинскомъ Вѣстникѣ“.

Въ Австраліи подѣлочныхъ мягкихъ породъ лѣса совсѣмъ нѣтъ, а имѣются исключительно твердыя цѣнные породы—черное дерево, пальмы и т. п., на сѣверѣ Австраліи и твердыя же породы—дубъ, орѣшникъ, грабъ и др. мѣстныя породы въ Новой Зеландіи. Въ виду этого весь подѣлочный лѣсъ для построекъ жилищъ получался Австраліей изъ Америки. Оттуда привозилась орегонская сосна; но въ послѣднее время цѣна на орегонскую сосну поднялась настолько, что оріентальная лѣсная корпорація принуждена была искать новые рынки лѣса. Такимъ рынкомъ явилась Сѣверная

Японія, откуда „корпораціей“ за 3 года съ 1905 по 1908 годъ было вывезено громадное количество японской сосны. Запасы лѣса въ Сѣверной Японіи быстро истощились, не будучи большими, и цѣны на лѣсъ опять поднялись.

Вновь начались поиски лѣсныхъ рынковъ, для чего оріентальной лѣсной корпораціей были посланы два представителя Слей и Муръ. Эти представители побывали въ Сѣверной Корее, гдѣ ничего подходящаго не нашли, такъ какъ солидныя лѣсныя площади, по собраннымъ ими свѣдѣніямъ, находятся вдали отъ удобныхъ для погрузки лѣса на пароходы бухтъ, что слишкомъ удорожаетъ доставку лѣса. Побывали они и въ Маньчжуріи. Заинтересовавшись здѣшними лѣсами, вошли въ переговоры съ главнымъ концессионеромъ лѣсныхъ площадей Скидельскимъ и съ управленіемъ китайской восточной жел. дор. Отъ послѣдняго они просили пониженія тарифа до Эгершельда на лѣсъ не раздѣланный. Учтя заготовку, тарифъ и прочія условія, они нашли, что лѣсъ имъ обойдется дорого, почему отсюда отправились въ поискахъ дешеваго лѣса въ Приморскую область, сначала во Владивостокъ, затѣмъ въ Хабаровскъ. Въ послѣднемъ городѣ Слей и Муръ побывали у генераль-губернатора Унтербергера и у управляющаго государственными имуществами. Послѣ переговоровъ съ ними они отправились для осмотра концессіи въ бухтѣ де-Кастри. Найдя тамъ вполне удобную и защищенную бухту для нагрузки океанскихъ судовъ, они приступили къ осмотру и оцѣнкѣ лѣса. Большинство бухтъ побережья Татарскаго пролива въ навигаціонное лѣтнее время открыты для юго-восточныхъ вѣтровъ, которые являются преобладающими и почти постоянными въ это время года. Это обстоятельство дѣлаетъ бухты мало пригодными для нагрузки судовъ. У бухты де-Кастри были найдены вѣковые лѣса, имѣющіе до 75% кедровъ; остальные 25% составляли пихта, лиственница и незначительное количество дуба мелкой породы. Облюбовавъ этотъ районъ для концессіи, Слей и Муръ вмѣстѣ съ чиновникомъ управленія государственныхъ имуществъ, прикомандированнымъ къ нимъ, и съ переводчикомъ г. Торича вернулись въ Хабаровскъ. Здѣсь, не смотря на выраженное теперь управляющимъ госуд. имуществами согласіе, лѣсная концессія однако не была предоставлена по особымъ соображеніямъ. Послѣ неудачи здѣсь Слей и Муръ повели переговоры съ владѣльцемъ концессіи по линіи Уссурийской жел. дор. М. Ив. Суворовымъ и съ финляндецемъ Пюлкенинымъ, имѣвшимъ концессіи въ Императорской гавани. Не сойдясь съ Суворовымъ изъ-за тарифа на перевозку лѣса по Уссурийской жел. дор. и не рѣшивъ вопроса о концессіи Пюлкенина, Слей и Муръ выѣхали изъ Владивостока и, захвативъ съ собою въ бухтѣ св. Ольги командированнаго администраціей чина Ольгинскаго лѣсничества, опять отправились въ поиски за лѣсомъ. Высадившись въ Константиновской бухтѣ Императорской гавани въ маѣ 1907 г., осмотрѣли все побережье на 40—50 морскихъ миль (70—80 в.) отъ Императорской гавани, т.-е. до бухты Дахта, изъ которой поднялись на мѣстныхъ лодченкахъ по рѣкѣ

Тюминъ на 40 верстѣ. Раньше этого ими были осмотрѣны еще бухты Ванина и Сторожь.

Всюду были найдены великолѣпные вѣковые лѣса (75% кедра и 25% указанныхъ выше породъ), вполне отвѣчающіе требованіямъ австралійскаго рынка. Выборъ палъ на бухту Ванина, находящуюся въ 15—17 верстахъ сѣвернѣе бухты Констангиновской. Эта бухта удовлетворяетъ всѣмъ требованіямъ для нагрузки крупныхъ морскихъ судовъ и защищена отъ всѣхъ вѣтровъ. Облюбовавъ бухту Ванина и остановившись ждать пассажирскаго парохода въ Императорской гавани, Слей и Муръ рѣшили осмотрѣть и концессию Пюлкенина, находящуюся въ западномъ углу Императорской гавани, гдѣ у Пюлкенина имѣлся небольшой лѣсопильный заводъ. Концессія Пюлкенина, занимающая наивыгоднѣйшее положеніе въ смыслѣ удобства нагрузки большихъ судовъ, имѣющая нѣсколько сплавныхъ рѣчекъ, привлекла особенное вниманіе Слея и Мура, вслѣдствіе чего они и повели усиленные переговоры съ владѣльцемъ ея. Пюлкенинъ въ свою очередь стремился продать концессию, такъ какъ не обладалъ достаточнымъ капиталомъ для эксплуатаціи ея. Не закончивъ переговоры на мѣстѣ, вся компанія отправилась въ Хабаровскъ, такъ какъ нужно было, предварительно заключенія договора о сдачѣ концессіи иностранцамъ, имѣть согласіе надлежащихъ властей. Послѣ долгихъ хлопотъ, вызванныхъ главнымъ образомъ противодействіемъ бывш. управляющаго государственными имуществами Бражникова, домогательства оріентальной лѣсной корпораціи все-таки увѣнчались успѣхомъ. Концессія была прибрѣтена у Пюлкенина за 160.000 руб. на четырехгодичный срокъ съ добавленіемъ одного года на подготовительныя работы. Позднѣе представитель этой корпораціи онъ же и главный довѣренный во Владивостокѣ г. Маклеренъ получилъ въ Петербургѣ право на продленіе срока разработки концессіи. Концессія была получена оріентальной лѣсной корпораціей на слѣдующихъ условіяхъ:

а) Всѣ работы, какъ то рубка лѣса, раздѣлка бревенъ, нагрузка и проч. должны были производиться русскимъ трудомъ, что при незаселенности края ставило концессионеровъ въ необходимость набирать рабочихъ изъ всякаго сброда съ Семеновскаго рынка во Владивостокѣ.

б) Въ обезпеченіе исправной уплаты рабочимъ корпорація была обязана за каждаго русскаго рабочаго вносить впередъ по 100 рублей въ депозитъ казначейства.

в) Пощенные должны были также вноситься за годъ впередъ за все количество, которое предполагалось къ вырубкѣ, а первое время вырубать предполагалось 400.000 бревенъ, толщиной не менѣе 7 верш. (12 дюймъ въ) въ верхнемъ отрубѣ.

Первые три года при указанныхъ выше тяжелыхъ условіяхъ и при необходимости обходиться мало опытными рабочими, устраивавшими вдобавокъ частыя забастовки зимой, ко да сообщеніе съ административными центрами производилось почтою на собакахъ (600 в. до ближайшаго населеннаго пункта), оріентальная лѣсная

компанія несла большіе убытки. Но благодаря миллионному капиталу, правильной постановкѣ дѣла у себя дома (въ Австраліи), настойчивости и энергіи, эта компанія достигла въ концѣ-концовъ блестящихъ результатовъ и въ настоящее время заполняетъ 50% емкости австралійскаго рынка, вырубая ежегодно свыше полмилліона бревенъ 7 верш. въ верхнемъ отрубѣ. По заявленію слѣдующихъ людей, концессія занимаетъ площадь 40×60 верстѣ, и ея хватитъ лѣтъ на 20. Запасы лѣса на этомъ побережьи считаются неистощимыми (?); лѣсныя площади, отходя отъ побережья, тянутся до хребта Сихота-Алинъ. Лѣсъ на самомъ побережьи считается хуже, такъ какъ онъ содержитъ очень много влаги, дѣлающей лѣсъ слабымъ; чѣмъ дальше отъ морского берега, тѣмъ лѣса лучше.

Громадныя лѣсныя площади имѣются и въ верховьяхъ Амура въ Кабинетскихъ лѣсахъ. Цѣны на лѣсъ здѣсь баснословно дешевыя. Узнавъ объ этомъ, иностранцы начинаютъ нащупывать почву, но задумываются надъ вопросомъ о сплавлѣ лѣса, такъ какъ для отправки его плотами и бѣянами, какъ это дѣлалось въ свое время на Волгѣ, нѣтъ опытныхъ плотовщиковъ. Доставка же на баржахъ къ устью Амура пока дорога. Но нужно думать, что съ окончаніемъ постройки Амурской жел. дороги Амурское пароходство, потерявъ значительную часть грузовъ, понизитъ фрахты и будетъ доставлять лѣсъ съ верховьевъ Амура на баржахъ.

Лѣсоторговый отдѣлъ.

Дѣятельность въ Россіи германскаго товарищества подѣ фирмою: „Товарищество по экспорту лѣса съ ограниченной отвѣтственностью“ (Holzexport Gesellschaft mit beschränkter Haftung).

На основаніи Высочайше утвержденныхъ 16 января с. г. условій, германское товарищество съ ограниченной отвѣтственностью, подѣ фирмою: „Товарищество по экспорту лѣса съ ограниченной отвѣтственностью“ (Holzexport Gesellschaft mit beschränkter Haftung) открываетъ дѣйствія въ Россіи по торговлѣ лѣсными матеріалами въ Россіи, вывозу лѣса изъ Россіи, приобрѣтенію и эксплуатаціи лѣсовъ на срубъ, устройству лѣсопильнъ и другихъ тому подобныхъ приспособленій для обработки лѣсныхъ матеріаловъ и, въ частности, по приобрѣтенію и дальнѣйшему веденію существующаго въ Ригѣ предпріятія В. Ковнацкаго по торговлѣ лѣсомъ.

Для производства операцій въ Россіи товарищество назначаетъ 400.000 марокъ. На лѣсныя дачи, прибрѣтаемыя товариществомъ для эксплуатаціи лѣсовъ на срубъ, должны быть составлены планы правильнаго лѣснаго хозяйства, согласно которымъ только и можетъ производиться эксплуатація лѣса; несоблюденіе этого условія служитъ поводомъ къ прекращенію дѣятельности товарищества въ Россіи.

Приобрѣтеніе товариществомъ въ собственность или въ срочное владѣніе и пользованіе недвижимыхъ имуществъ въ Россіи совершается на основаніи дѣйствующихъ въ Россіи узаконеній и при томъ исключительно

для надобностей предпріятія, по предварительномъ, въ каждомъ отдѣльномъ случаѣ, удостовѣреніи мѣстнымъ губернскимъ (областнымъ) начальствомъ дѣйствительной потребности въ такомъ пріобрѣтеніи и съ разрѣшенія министерства внутреннихъ дѣлъ, даваемого по соглашенію съ министерствомъ торговли и промышленности и главнымъ управленіемъ землеустройства и земледѣлія.

Акціонерное общество лѣсопильнаго завода и лѣсной торговли А. В. Соколовой.

Для продолженія и развитія дѣйствій принадлежащаго с.-петербургской купчихѣ А. В. Соколовой лѣсопильнаго завода въ С.-Петербургѣ, равно для продолженія и развитія принадлежащей ей же торговли лѣсными матеріалами въ томъ же городѣ, а также вообще для производства означенныхъ матеріаловъ и для внутренней и заграничной торговли ими, учреждается акціонерное общество подъ наименованіемъ: „Акціонерное общество лѣсопильнаго завода и лѣсной торговли А. В. Соколовой“. Учредительницею общества является с.-петербургская купчиха Анна Васильевна Соколова.

На лѣсныя дачи, эксплуатируемыя обществомъ на срубъ, должны быть составлены планы правильнаго лѣсного хозяйства, согласно которымъ только и можетъ производиться эксплуатация лѣса; несоблюденіе этого условія служитъ поводомъ къ прекращенію дѣятельности общества по эксплуатации означенныхъ лѣсовъ. Основной капиталъ общества опредѣляется въ 1.000.000 рублей, раздѣленныхъ на 1.000 акцій, по 1.000 руб. каждая. Мѣстопробываніе правленія въ С.-Петербургѣ. Уставъ общества утвержденъ 11 декабря 1913 года.

Акціонерное общество „Дубъ“. Учредителямъ лѣсного акціонернаго общества „Дубъ“ разрѣшено истекшей 22 декабря 1913 г. срокъ для собранія первой части основнаго капитала продолжить на шесть мѣсяцевъ, т.-е. по 22 июня 1914 г.

Акціонерное общество лѣсныхъ дачъ И. Е. Смирнова.

Подъ вышеприведеннымъ наименованіемъ учреждено новое акціонерное общество для эксплуатации принадлежащихъ московскому 2-й гильдіи купцу Ивану Евдокимовичу Смирнову лѣсныхъ дачъ (общей площадью 51.782.₃₆ дес.), находящихся въ Ветлужскомъ уѣздѣ, Костромской губ. Учредителемъ общества является московскій 2-й гильдіи купецъ Иванъ Евдокимовичъ Смирновъ.

По уставу, на лѣсныя дачи, состоящія въ собственности или находящіяся въ долгосрочной арендѣ у общества, должны быть составлены планы правильнаго лѣсного хозяйства, согласно которымъ только и можетъ производиться эксплуатация лѣса. Несоблюденіе этого условія должно служить поводомъ къ прекращенію дѣятельности общества въ отношеніи эксплуатации означенныхъ лѣсовъ.

Основной капиталъ общества опредѣляется въ 6.000.000 руб., раздѣленныхъ на 60.000 акцій, по 100 руб. каждая. Мѣстопробываніе правленія находится въ Москвѣ.

Объ уменьшеніи капитала Гагринскаго лѣсопромышленнаго экспортнаго общества.

Названному акціонерному обществу, уставъ коего утвержденъ 24 февраля 1911 г., разрѣшено уменьшить основной капиталъ его съ 5.000.000 руб., раздѣленныхъ на 50.000 акцій, по 100 рублей каждая, до 1.000.000 руб., раздѣленныхъ на 10.000 акцій, по 100 руб. каждая, списавъ 4.000.000 руб. съ актива баланса на 1 января 1913 г. на основаніяхъ, принятыхъ общимъ собраніемъ акціонеровъ отъ 4 сентября 1913 г., съ тѣмъ, чтобы взаменъ каждыхъ пяти нынѣшнихъ акцій, по 100 руб., была выдана одна новая акція въ 100 руб., по отпечатаніи таковыхъ въ экспедиціи заготовленія государственныхъ бумагъ.

Съ береговъ Унжи.

Весна приближается. Установилась довольно теплая погода; снѣгъ быстро таетъ, дороги испортились, почернѣли; на низменныхъ мѣстахъ образовалась масса воды, и на лугахъ уже появились большія проталины. На р. Унжѣ ледъ посинѣлъ, и на льду образовалась масса воды. Всѣ лѣсныя работы прекратились, и заготовительную зимнюю кампанію въ лѣсахъ надо считать законченною. Въ настоящее время уже начинаютъ выясняться результаты нынѣшней заготовки въ бассейнѣ р. Унжи, которыя, по мнѣнію опытныхъ лѣсопромышленниковъ, опредѣляются въ слѣдующихъ приблизительныхъ количествахъ: строевыхъ круглыхъ лѣсовъ и осиновой кленки заготовлено количество равное прошлому году; дровъ заготовлено на половину менѣе прошлаго года; разной мелочи—дрючка, оглобли, подтоварника и проч. на 35—40% менѣе прошлагодняго. Причина недовыработокъ—неблагопріятная зима со снѣжными бурями и ураганами, свирѣпствовавшими почти ежедневно и частыя забастовки лѣсныхъ рабочихъ съ огульными перерядовками и переходами отъ однихъ хозяевъ къ другимъ. Судостроеніе по унженскому району въ нынѣшнюю зиму также уменьшилось на половину; причиною этому является неблагопріятная навигація 1913 г., нанесшая большіе убытки унженскимъ судовладѣльцамъ (см. №№ 22 и 23 Лѣсопромышленнаго Вѣстника за 1913 годъ).

Въ настоящее время вся жизнь лѣсной промышленности сосредоточивается на пристаняхъ рѣкъ и рѣчекъ. Всюду кипитъ работа; производится ревизія лѣсовъ, вывезенныхъ изъ казенныхъ дачъ; спѣшно заготавливаются необходимые матеріалы для плотки лѣса. Зазимовавшія суда—гусяны очищаются отъ снѣга, обкалываются и ремонтируются. Начался наемъ плотовщиковъ и сплавщиковъ; цѣны на рабочія руки значительно выше прошлагодняго, поденные и мѣсячные рабочие получаютъ сейчасъ болѣе рубля въ день, но есть предположенія, что съ открытіемъ навигаціи цѣны еще повысятся. Въ виду скорого предстоящаго сплава, за послѣднее время торговыхъ сдѣлокъ не отмѣчалось, но общее настроеніе продолжаетъ быть твердымъ. Въ верховьяхъ р. Унжи, какъ передаютъ, всѣ мелкія партіи, вырабатываемыя самими крестьянами-лѣсоторговцами, скуплены разъѣздными довѣренными отъ крупныхъ

фирмъ,—Зильпертъ, Дандре и др. для своихъ лѣсопильныхъ заводовъ, по цѣнѣ 13—14 коп. за кубическій футъ, со сгономъ до Мантурова и Макарьева.

Унженскимъ судовладельцемъ Ф. Е. Смолинымъ продано М. Г. Макарову двѣ унженскихъ гусяны, длиною по 42 саж. и шириною по 7 саж., постройки 1913 года, съ грузомъ 120 пятериковъ аршинныхъ березовыхъ дровъ, 1.000 шт. подтоварника и со всеми барочными принадлежностями: снастями и якорями, за цѣну 7.800 р.; гусяны и грузъ принять тотчасъ у пристани „Малогорской“ на р. Унжѣ. Въ задатокъ выдано 4.000 р., а остальные деньги черезъ 4 мѣсяца.

Конкурснымъ управленіемъ по дѣламъ землевладельца „Спари“ продано иностранной фирмѣ „Резиндергъ“ большое лѣсное имѣніе, расположенное въ Кологривскомъ уѣздѣ, площадью 13.000 дес., за цѣну 800.000 р.; фирмой „Спари“ это имѣніе было куплено три года назадъ у кологривскаго землевладельца Г. В. Макарова всего за сумму 240.000 р.

П. Козловъ.

Изъ ветлужскаго края.

7-го марта контора торговаго дома К. Граапъ наконецъ выдала сполна деньги рабочимъ-возчикамъ с. Нестіаръ и деревень Хохловой и Орѣховой, въ количествѣ 50 лошадей. Всю зиму рабочіе получали заработокъ съ опозданіемъ на 4—5 недѣль; когда же просили управляющаго г. Биспенъ вводить въ расчетныя книжки плату за ожиданіе, согласно закона, по $\frac{1}{2}$ коп. въ день съ рубля, то получали отказъ. Теперь рады, что хоть заработокъ-то свой получили.

Лѣсопилка г. Граапъ въ продолженіе зимы работала на московскую фирму г. Пѣнкина.

Торговому дому К. Граапъ въ закупленной у бр. Левашовыхъ лѣсной дачѣ воспрещена владѣльцами рубка лѣса. Все дѣло переходитъ въ руки г. Пѣнкина со дня покупки дачи у бр. Левашовыхъ. Пѣнкинъ будетъ уже третьимъ преемникомъ, въ продолженіе неполныхъ четырехъ лѣтъ.

Не везетъ на Ветлугѣ пріѣзжимъ,—примѣры бр. Иоффъ, Израелевичъ и Граапъ. Теперь ветлужане думаютъ—очередь за Сѣвернымъ лѣсопромышленнымъ обществомъ. По балансу послѣдняго—все убытки; если убытки дѣйствительные, а не искусство бухгалтеровъ, хотя бы для избѣжанія платы промышленныхъ налоговъ, то съ убытками далеко не уѣдешь, и придется дѣло ликвидировать. Объ этомъ уже есть намеки, хотя бы въ томъ, что въ послѣднемъ общемъ собраніи акціонеровъ Сѣвернаго лѣсопромышленнаго о-ва правленіе испрашивало разрѣшенія продать состоящую во владѣніи общества лѣсную дачу, находящуюся въ Варнавинскомъ уѣздѣ, Костромской губ.,—всю или частями. Признакъ плохой, если дѣло идетъ о продажѣ лѣснаго имущества.

Товариществомъ В. И. Шуртыгина продано на Сергѣевскій стекловаренный заводъ С. Н. Бѣляева, на берегу рѣки Ветлуги, 300 пятериковъ сухихъ сосновыхъ дровъ по 27 руб. за пятерикъ, размѣромъ 5 саж. \times 12 чет., при длинѣ полѣна въ аршинъ. Дрова доставлялись гужемъ изъ Ошерашскаго (теперь Красно-

ярскаго) и Кузьминскаго казенныхъ лѣсничествъ; возка 10—11 верстъ. Первоначально возчики порядились по 8 руб. съ кубич. сажени, потомъ цѣну догнали до 10 куб. съ кубика.

Бѣляевъ по медочамъ скупаетъ дрова у крестьянъ по 21 руб. за пятерикъ такихъ же размѣровъ.

Людмила.

Софіевка, Екатеринославской губ.

Софіевка, благодаря тяготѣющему къ ней громадному району, является весьма бойкимъ торговымъ пунктомъ. Особенно процвѣтаетъ здѣсь лѣсное дѣло, занимающее первое мѣсто среди различныхъ отраслей торговли нашего мѣстечка. Слѣдуетъ при этомъ замѣтить, что лѣсная торговля въ Софіевкѣ сосредоточена въ рукахъ двухъ лѣсоторговцевъ, устроившихъ между собою соглашение въ цѣляхъ устраненія конкуренціи. Этимъ двумъ лѣсоторговцамъ принадлежитъ 5 крупныхъ лѣсныхъ складовъ, расположенныхъ въ разныхъ частяхъ мѣстечка. Имѣется здѣсь еще и шестой складъ, принадлежащій лѣсоторговцу М. Е. Хайкинсону, который, какъ въ свое время было сообщено въ „Лѣсопромышленномъ Вѣстникѣ“, прекратилъ платежи на сумму около 50.000 руб. Складъ этотъ теперь не функционируетъ, такъ какъ на всѣ находящіеся на немъ лѣсные матеріалы наложенъ арестъ кредиторами Хайкинсона. Въ настоящее время конкурсное управленіе, избранное кредиторами Хайкинсона, рѣшило продать складъ и вступило въ переговоры по этому поводу съ мѣстнымъ лѣсоторговцемъ М. Белаховскимъ. Переговоры эти пока ни къ какимъ результатамъ не привели, такъ какъ расцѣнка лѣса, составленная конкурснымъ управленіемъ, почти на 25% превышаетъ тѣ цѣны, которыя предлагаетъ Белаховскій.

Общій оборотъ мѣстныхъ лѣсныхъ складовъ достигаетъ 250.000 руб. въ годъ. Поставщиками пиленнаго лѣса для Софіевки являются Кременчугъ, Екатеринославъ и Пенза. Тесаные же лѣсные матеріалы прибываютъ сюда почти исключительно изъ Полѣсья. Что же касается дубоваго строевого лѣса, то послѣдній привозится на мѣстный рынокъ окрестными крестьянами.

Въ лѣсной торговлѣ наблюдается теперь сильное затишье, являющееся слѣдствіемъ наступившей весенней распутицы. Здѣшніе лѣсоторговцы однако рассчитываютъ, что какъ только установится хорошая дорога, крестьяне начнутъ предъявлять усиленный спросъ на лѣсные матеріалы.

Цѣны на лѣсные матеріалы держатся теперь въ Софіевкѣ на слѣдующемъ уровнѣ: доски сосновыя 1-го сорта $9 \times 6 \times 1$ —1 р. 15 к., $9 \times 5 \times 1$ —1 р.; доски 2-го сорта $9 \times 1 \times 1$ —1 р., $9 \times 5 \times 1$ —90 к.; доски 3-го сорта $9 \times 6 \times 6$ —90 к., $9 \times 5 \times 1$ —78—80 к.; латы 6×2 —50 к., 9×2 —80 к., 12×2 —1 р. 15 к., $6 \times 1\frac{1}{2}$ —32 к., $9 \times 1\frac{1}{2}$ —55 к.; кроквы 6×3 —85 к., 9×3 —1 р. 40 к.—1 р. 50 к., 12×3 —2 р. 10 к., 15×3 —3 р.; полукроквы $6 \times 2\frac{1}{2}$ —60 к., $9 \times 2\frac{1}{2}$ —1 р. 10 к., $12 \times 2\frac{1}{2}$ —1 р. 60 к.; болванки 6×4 —1 р. 60 к., 9×4 —2 р. 75 к.—2 р. 85 к., 12×4 —4 р. 20 к.; обаполы 3-аршинные—15—20 к., 4-аршинные—23—28 к.

На щепные материалы существуют теперь на мѣстных складахъ слѣдующія цѣны: дрючки березовые 6×1 —32 к., $6 \times 1\frac{1}{2}$ —40 к., 6×2 —50 к.; ободья ясеневые 24 верш.—8 р. станъ, 22 верш.—6 р. 25 к., 20 верш.—5 р. 50 к., 18 верш.—5 р., 16 верш.—4 р., 12 верш.—2 р. 80 к., спицы—4 р. 50 к. за тысячу. Слѣдуетъ при этомъ замѣтить, что обороты съ щепными материалами въ Софievкѣ весьма незначительны, такъ какъ всѣ мѣстные колесные мастера обыкновенно выписываютъ ободья и спицы изъ Кременчуга и Екатеринослава.

Торговля дровянымъ лѣсомъ, благодаря отсутствію холодовъ, была въ теченіе минувшей зимы очень слабая. Это обстоятельство создало сильную конкуренцію среди мѣстныхъ дровоторговцевъ; подъ вліяніемъ конкуренціи цѣна дровъ въ теченіе всей зимы держалась на необычайно низкомъ уровнѣ,—15—16 к. за пудъ. Нѣкоторые изъ дровоторговцевъ, не будучи въ состояніи выдерживать конкуренцію, закрыли среди зимы свои склады. Древесный уголь обходится теперь на мѣстныхъ складахъ въ 50—60 к. за пудъ; древесный уголь лучшаго качества прибываетъ сюда изъ Полѣсья; дешевые же сорта угля здѣшнія фирмы выписываютъ изъ Кременчуга.

И. Я.

О пониженіи тарифа на дрова для Москвы. Московская городская дума возбудила передъ министерствомъ финансовъ нижеслѣдующія ходатайства: 1) объ установленіи для перевозки дровъ въ Москву со всѣхъ станцій сѣти пониженнаго исключительнаго тарифа, построеннаго по нижеслѣдующей схемѣ: отъ 1 до 50 верстъ по $\frac{1}{65}$ к. съ пуда и версты; отъ 51 до 150 верст. къ платѣ въ 0.77 к. съ пуда прибавляется по $\frac{1}{125}$ к. съ пуда и версты; отъ 151 до 250 верст. къ платѣ въ 1.37 к. съ пуда прибавляется по $\frac{1}{30}$ к. съ пуда и версты; отъ 251 до 600 верст. къ платѣ въ 2.24 к. съ пуда прибавляется по $\frac{1}{200}$ к. съ пуд. и версты; свыше 600 верстъ по $\frac{1}{125}$ к. съ пуда и версты; и 2) о пониженіи тарифа на перевозку дровъ по московскому узлу до 0.20 к. за пудъ.

Ст. Пено, 3 марта. Стоявшая въ январѣ и февралѣ оттепель совершенно прекратила вывозку материаловъ къ мѣстамъ сплава и грузки. По расчетамъ лѣсопромышленниковъ въ текущемъ году предполагается вывезти не болѣе 50% лѣсного материала сравнительно съ прошлыми годами, что побуждаетъ теперь лѣсопромышленниковъ крѣпко держаться своихъ цѣнъ и не спѣшить съ продажей. Отдѣльныя экспортныя фирмы очень опасаются, что имъ не удастся выполнить заказъ къ сроку. Въ виду высокихъ цѣнъ и надежды на удачный исходъ зимней заготовки, мѣстные лѣсоторговцы на бывшей лѣсной ежегодной ржевской ярмаркѣ значительныхъ закупокъ не сдѣлали, рассчитывая на пониженіе цѣнъ. Было нѣсколько сдѣлокъ на круглый лѣсъ по слѣдующимъ цѣнамъ: 19 арш. 5 верш. 5 р. 50 к., $4\frac{1}{2}$ верш. 4 р. 50 к., 4 верш. 3 р. 50 к., 16 арш. 5 верш. 4 р. 25 к., $4\frac{1}{2}$ верш. 3 р. 25 к., 4 верш. 2 р. 25 к., $3\frac{1}{2}$ верш. 1 р. 80 к., 3 верш. 1 р. 10 к.

Сосновыя бревна для нуждъ жел. дор. по слѣдующимъ цѣнамъ: 12 арш. 5 верш. 4 р., 6 верш. 5 р. 75 к., 4 верш. 2 р. 25 к., 9 арш. 6 верш. 4 р. 50 к., 5 верш. 2 р. 60 к., 4 верш. 1 р. 80 к. На дровяномъ рынкѣ затишье,—оттепель сократила потребительскій спросъ; цѣна на дрова въ пониженіи: березовыя 26—27 р., смѣсь 21—22 р. куб. сажень съ погрузкой въ вагонъ. Лѣсопильные заводы въ настоящее время производятъ ремонтъ машинъ, подвозка къ заводамъ довольно значительная, распиловку предполагаютъ начать съ 1-го апрѣля. Требования на пиленный материалъ со стороны экспортеровъ довольно значительныя; цѣны въ повышеніи. (Торг. Пр. Газ.)

Неплатежи.

Бобрыйскъ. Прекратили платежи три лѣсопромышленныя фирмы: М. Лионумовичъ, крупный лѣсопромышленникъ, долговъ болѣе 30.000 р.; Л. Гаркави—долговъ около 35.000 р. и М. Капланъ—долговъ тоже около 35.000 р.

Бѣлостокъ. Прекратили платежи двѣ лѣсопромышленныя фирмы: Д. Гельбергъ и И. Гринбергъ, долговъ у каждаго около 30.000 р.

Екатеринославъ. Прекратили платежи Бр. Розенбергъ и Х. Шенкманъ, владѣльцы лѣсопильнаго завода и крупной лѣсной торговли; долговъ болѣе 500.000 р. У бр. Розенбергъ есть недвижимость на сумму около 300.000 р., которая отчасти находится въ залогѣ.

Л.

Хроника.

И. И. Акоронко.

(Некрологъ.)

7 марта русская лѣсная семья понесла тяжелую утрату... Скончался отъ паралича сердца начальникъ московско-тверского управленія земледѣлія и государственныхъ имуществъ Игнатій Ивановичъ Акоронко. Покойный Игнатій Ивановичъ, по окончаніи въ 1874 г. курса въ С.-Петербургскомъ земледѣльческомъ институтѣ, началъ службу младшимъ запаснымъ лѣсничимъ въ Пермской губ. и, благодаря своимъ знаніямъ и упорному труду, быстро сталъ подниматься по служебной лѣстницѣ. Черезъ 6 лѣтъ онъ уже былъ назначенъ младшимъ лѣснымъ ревизоромъ Пермской губ., а въ 1888 г. переведенъ въ Кіевъ на должность старшаго лѣсного ревизора. Рѣдкія способности Игнатія Ивановича, его знанія и опытъ въ лѣсномъ дѣлѣ, умѣло примѣнявшіяся имъ въ жизни, и административный умъ обратили вниманіе Петербурга, и въ 1895 г. И. И. Акоронко назначается начальникомъ уфимско-оренбургскаго управленія государственныхъ имуществъ. Черезъ 8 лѣтъ онъ переводится на ту же должность въ Казань, а съ 1906 г. становится во главѣ московско-тверского управленія земледѣлія и государственныхъ имуществъ, гдѣ достойно доканчиваетъ свою еще недолгую жизнь.

Этотъ краткій служебный формуляръ невольно заставляетъ обратить вниманіе на то, что служебная дѣятельность покойнаго сложилась очень счастливо. Но не судьба баловала покойнаго; онъ самъ завоевалъ себѣ уваженіе, симпатіи и любовь, онъ самъ, благодаря своимъ знаніямъ, трудоспособности и честному отношенію къ дѣлу, прокладывалъ себѣ путь, онъ самъ, благодаря своей стойкости въ убѣжденіяхъ, которую неуклонно проводилъ при всякихъ обстоятельствахъ, и той прямою, которая проходила красною нитью въ его характерѣ, заслужилъ имя достойнаго и трудно замѣнимаго работника на лѣсномъ поприщѣ. Тѣ, кому приходилось имѣть дѣло съ покойнымъ Игнатіемъ Ивановичемъ, всегда знали, что въ его лицѣ они найдутъ знающаго специалиста, опытнаго руководителя, справедливаго начальника и гуманнаго, отзывчиваго и добраго человѣка. Снисходительный по отношенію къ другимъ, онъ былъ строгъ къ самому себѣ. Съ ранняго утра до поздняго вечера онъ занимался дѣлами и своимъ неустаннымъ трудомъ подавалъ всѣмъ примѣръ добросовѣстнаго отношенія къ своимъ обязанностямъ. „Дѣло“ было у покойнаго на первомъ планѣ, и та польза, которую онъ принесъ лѣсному дѣлу, каждому, причастному къ лѣсному вѣдомству, извѣстна. Работая, не покладая рукъ, на нивѣ лѣсной, покойный умѣлъ приглядываться и къ окружающимъ его работникамъ, умѣлъ облагораживать душу человѣка. Его постоянныя слова: „въ каждомъ человѣкѣ есть что-либо хорошее, нужно только умѣть затронуть въ немъ лучшія чувства“ — каждому, близко знавшему Игнатія Ивановича, хорошо извѣстны.

Да, это былъ, дѣйствительно, человѣкъ въ полномъ и лучшемъ смыслѣ этого слова: отзывчивость и справедливость, мягкость характера и сердечная доброта, трудолюбіе и работоспособность, преданность дѣлу и безкорыстіе, все это такъ тѣсно переплеталось въ немъ, что давало цѣльный человѣческій образъ, который надолго останется въ памяти всѣхъ, кто встрѣчался на жизненномъ пути съ покойнымъ Игнатіемъ Ивановичемъ.

Ф. Майнулооъ.

О составѣ лѣсоохранительнаго комитета.

Сельско-хозяйственной комиссіи по законопроекту о новомъ лѣсномъ уставѣ удалось усилить выборный элементъ лѣсоохранительныхъ комитетовъ до четырехъ лицъ, вмѣсто проектируемаго правительствомъ одного представителя отъ земства. Предсѣдателемъ лѣсоохранительнаго комитета по правительственному законопроекту долженъ быть предводитель дворянства. К.-д. Волковъ предложилъ замѣнить его предсѣдателемъ земской управы. Благодаря голосованію правыхъ крестьянъ, большинствомъ 14-ти голосовъ противъ 10-ти правыхъ и октябристовъ, предложеніе Волкова было принято.

Новая фабрика искусственнаго шелка.

Акціонерное общество „Вискоза“ въ Москвѣ, владеющее самою большою фабрикой искусственнаго шелка въ Россіи, рѣшило построить еще одну фабрику—въ Прибалтійскомъ краѣ.

Истощеніе нефти въ Америкѣ.

Въ С. Штатахъ усиливается тревога, въ виду угрожающаго истощенія нефти. По точному подсчету средняя глубина нефтяной скважины, при началѣ этого вѣка, равнялась 1.100 фут.; теперь же она исчисляется уже въ 2.000 фут. Значитъ, поверхностные слои уже совсѣмъ истощены. Неизбѣжнымъ слѣдствіемъ такого углубленія скважинъ прежде всего должно быть вздорожаніе нефти.

Двинскъ. Сгорѣли лѣсообдѣлочный и лѣсопильный заводы „Эмиль Каварскій“ и часть лѣсныхъ складовъ; убытки около 150.000 р. Заводы застрахованы.

Новыя фирмы.

Въ Лондонѣ образовалась новая „Кавказская лѣсопромышленная компанія—Caucasian Foreste and Timber Supply Company Limited“. Складочный капиталъ 80.000 фунт. стерлинговъ, состоящихъ изъ 19.954 акцій по 4 фунт. стерл. и 3.680 акцій по 1 шиллингу каждая. Компанія образована для скупки лѣсовъ, какъ на корню, такъ и въ обработанномъ видѣ, а также для скупки земель, копей, рудниковъ и правъ на ихъ разработку.

Предполагаемое мѣсто операцій—Россія и Турція.

Въ министерствѣ торговли и промышленности находится представленный на утвержденіе уставъ „Кавказскаго торгово-промышленнаго общества“. Учредитель—К. Л. Ротвандъ. Основной капиталъ 1 милл. рублей, состоящихъ изъ 10.000 акцій по 100 руб.

Проектируется устройство въ г. Грозномъ лѣсопильнаго и перегоннаго заводовъ.

Первый всероссійскій съездъ лѣсопромышленниковъ созываетъ бюро по учрежденію съездовъ на 4—6 мая этого года. Время для съезда выбрано очень неудачное; въ эти дни идетъ коренной сплавъ лѣсовъ по російскимъ рѣкамъ, и хорошимъ хозяевамъ требуется быть недалеко отъ своихъ работъ по сплаву,—время горячее. На что бы лучше время для съезда осень.

Справочный отдѣлъ.

Предстоящіе торги и поставки.

28 марта въ николаевскомъ кавалер. училищѣ (Спб., Лермонтов. пр., 54), въ 10 ч. у., торги на поставку 1.800 саж. березов. однопол. и 100 саж. смѣш. трехпол. дровъ.

28 марта въ сараловскомъ волостномъ правленіи (Казанской губ., Ланшев. у.) торги на поставку казеннаго лѣса изъ Ланшевскаго лѣсничества на 27.435 р.

1 апрѣля въ чирловскомъ волостн. правленіи (Ланшев. у., Казанской губ.) торги на продажу казеннаго лѣса изъ Ланшевскаго лѣсничества на 54.420 р.

10 апрѣля въ николаевскомъ военномъ госпиталѣ (Спб., Суворовскій пр., 63), въ 12 ч., торги на поставку 11.400 саж. однополѣн. и 800 саж. трехполѣн. дровъ.

Адресъ для телеграммъ: КРУЛЛЬ, РЕВЕЛЬ.

Заводъ основанъ въ 1865 г.

Акціонерное Общество машиностроительнаго завода

ФРАНЦЪ КРУЛЛЬ въ Ревелѣ.

СПЕЦІАЛЬНОСТИ ЗАВОДА:

ЛѢСОПИЛЬНЫЯ РАМЫ.

1. Постоянныя съ нижнимъ приводомъ.
2. Одноэтажныя (переносныя) съ боковымъ приводомъ.
3. Переносныя на деревянныхъ станинахъ.

Комплектное оборудованіе лѣсопильныхъ заводовъ.
Паровые котлы. Паровыя машины.
Трансмиссіи и приводы.

Разныя машины

для
обработки дерева.

Ленточныя пилы.

Строгальныя станки.

Фрезерныя и пр.
станки.

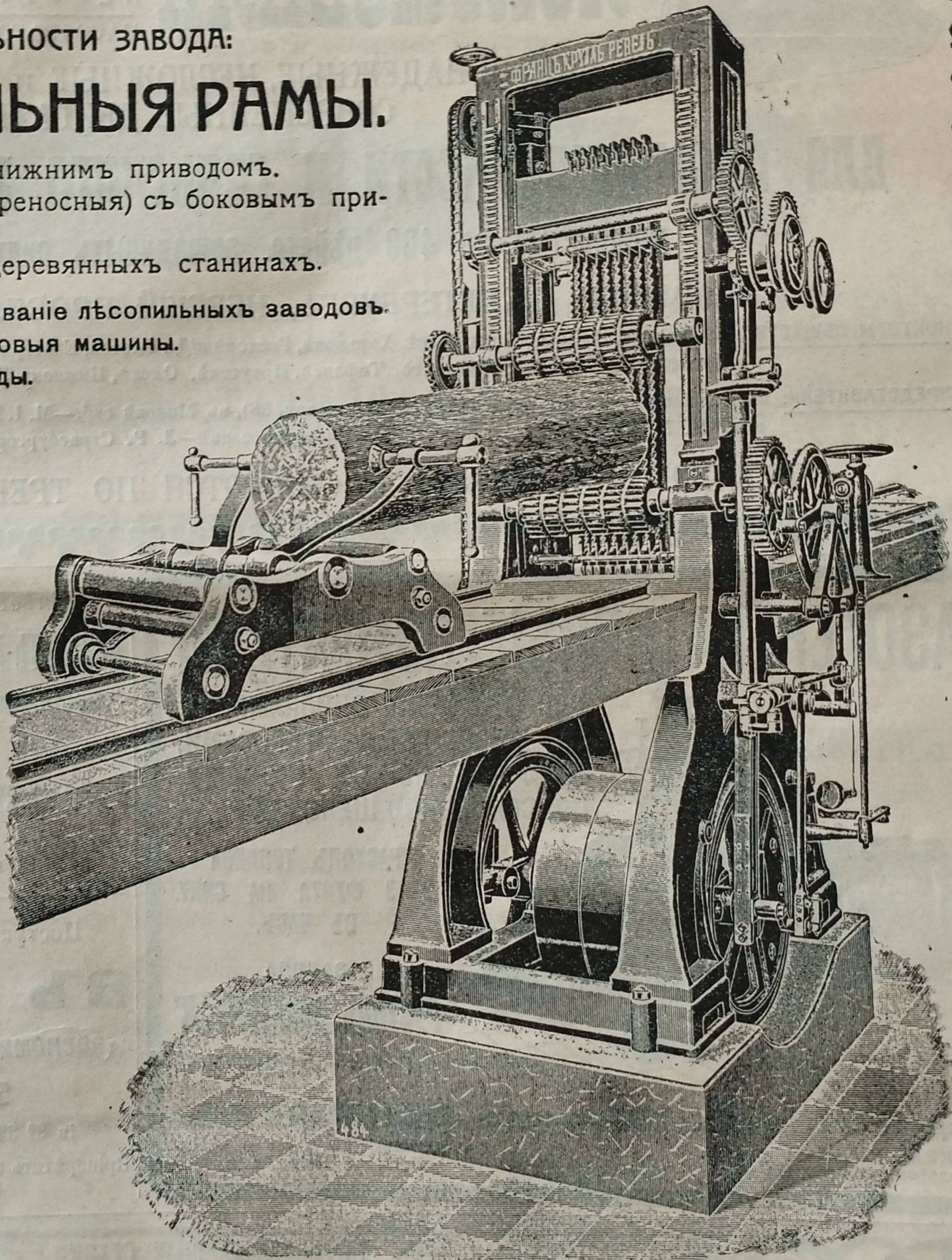
Машины для
изготовленія дре-
весной шерсти.

Упаковочныя прессы
для древесной
шерсти.

Гонтовыя машины
для пиленнаго и
строганнаго гонта.

Машины для
изготовленія штука-
турной драни.

Спеціальныя
машины для
РѢЗКИ ШПАЛЪ
и пр., и пр.



АКЦІОНЕРНОЕ ОБЩЕСТВО МАШИНОСТРОИТЕЛЬНОГО ЗАВОДА

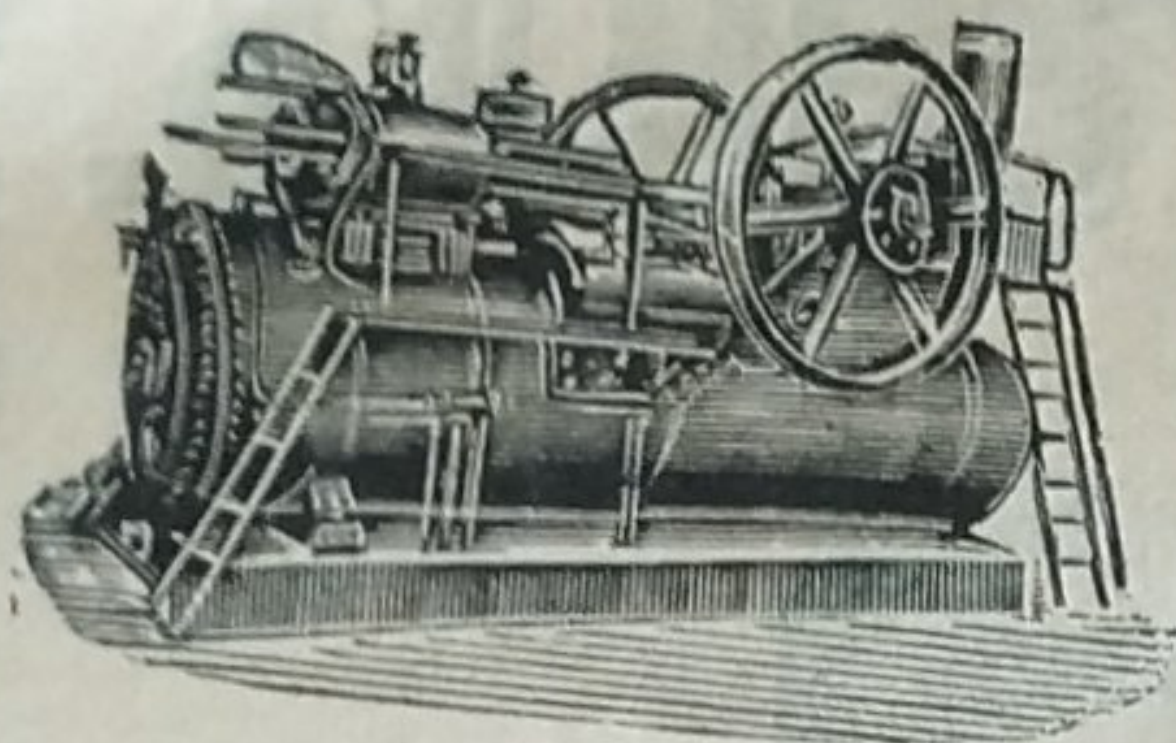
„ФРАНЦЪ КРУЛЛЬ“ въ Ревелѣ.

АКЦИОНЕРНОЕ



ОБЩЕСТВО

МАЛЬЦОВСКИХЪ ЗАВОДОВЪ



ЛОКОМОБИЛИ

НОВѢЙШЕЙ КОНСТРУКЦІИ
КОМПАУНДЪ СЪ КОНДЕНСАЦІЕЙ И
ПЕРЕГРѢВОМЪ ПАРА,
МАССОВАГО ТОЧНАГО ПРОИЗВОД.

САМЫЕ НАДЕЖНЫЕ, НЕСЛОЖНЫЕ И ЭКОНОМИЧНЫЕ
СОВРЕМЕННЫЕ ДВИГАТЕЛИ

ДЛЯ ПРОМЫШЛЕННОСТИ И СЕЛЬСКАГО ХОЗЯЙСТВА,

МОЩНОСТЮ ДО 400 ДѢЙСТВ. ЛОШАДИНЫХЪ СИЛЪ.

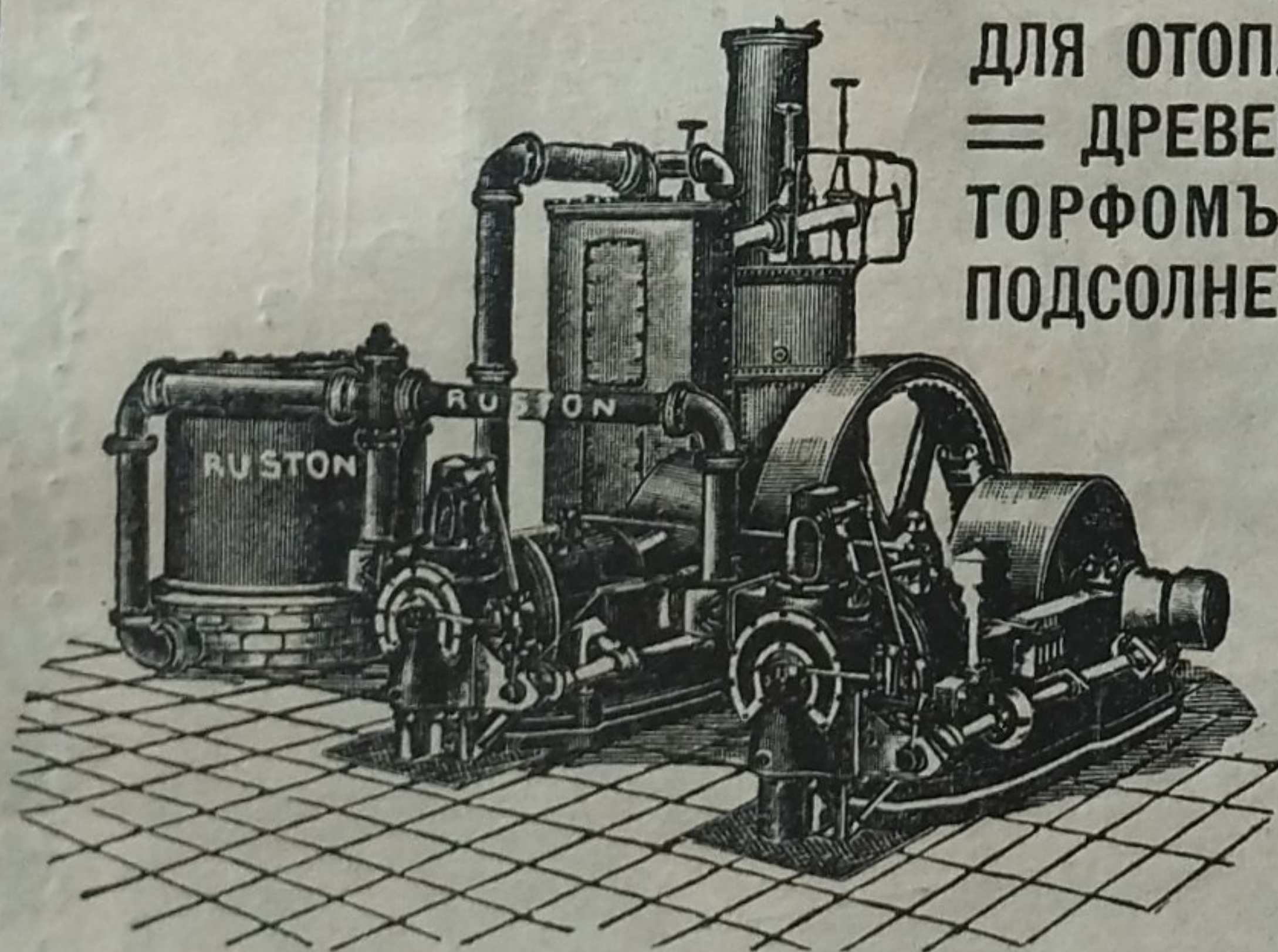
ПРАВЛЕНІЕ: С.-ПЕТЕРБУРГЪ, НЕВСКІЙ ПРОСП., 7—9.

КОНТОРЫ ОБЩЕСТВА: въ Москвѣ, С.-Петербургѣ, Кіевѣ, Харьковѣ, Ростовѣ н/Д., Одессѣ, Екатеринославѣ, Самарѣ, Ригѣ, Орлѣ,
Кременчугѣ, Херсонѣ, Ташкентѣ, Тифлисѣ, Иркутскѣ, Омскѣ, Нижнемъ-Новгородѣ (во время ярмарки).

ПРЕДСТАВИТЕЛИ: въ Варшавѣ—инж. В. Висневскій (Іерусалимская, 58), въ Минскѣ губ.—М. І. Шабадь, въ С.-Петербургѣ—
инж. Н. М. Тагеръ (Рузовская, 19), въ Екатеринославѣ—Л. Р. Страсбургеръ (Воскресенская, 8).

ПРОСПЕКТЫ И СМѢТЫ ВЫСЫЛАЮТСЯ ПО ТРЕБОВАНІЮ.

ГАЗОГЕНЕРАТОРНЫЕ ДВИГАТЕЛИ



ДЛЯ ОТОПЛЕНІЯ ОПИЛКАМИ, =
= ДРЕВЕСНЫМИ ОТБРОСАМИ,
ТОРФОМЪ, КОРОЮ, ДРОВАМИ,
ПОДСОЛНЕЧНОЙ ШЕЛУХОЙ И Т. П.

РАСХОДЪ ТОПЛИВА
2—3 ФУНТА НА СИЛУ
ВЪ ЧАСЪ.

ЗАВОДА
РУСТОНЪ, ПРОКТОРЪ И К^о
Линкольнъ, Англія.

ПРЕДСТАВИТЕЛЬ **В. Ю. ФОНЪ ДЕНФФЕРЪ.**

МОСКВА, Мясницкая ул., 20.
Телефоны 169-44, 191-46.

С.-ПЕТЕРБУРГЪ, Галерная ул., 5.
Телефоны 54-71, 90-22.

Имѣется въ продажѣ новая книга:

Двадцать пять лѣтъ на казенной службѣ.
(ВОСПОМИНАНІЯ ОТСТАВНОГО ЧИНОВНИКА.)

Тихонова.

Въ 2-хъ частяхъ. Цѣна 1-й ч. (до 200 стр.)—1 р. и
2-й ч. (свыше 500 стр.)—2 р.

Приобрѣтать эту книгу можно чрезъ редакцію „Лѣсо-
промышленнаго Вѣстника“.

Поступила въ продажу новая книга:

ВЪ ОТСТАВКѢ.

(ВОСПОМИНАНІЯ ОТСТАВНОГО ЧИНОВНИКА.)

ТИХОНОВА.

in 8^о 395 стр. Спб. 1913. Ц. 1 р. 25 к.

Приобрѣтать эту книгу можно чрезъ редакцію „Лѣсо-
промышленнаго Вѣстника“.

ЛѢСОПИЛЬНЫЯ РАМЫ ДЕРЕВООБДѢЛЧНЫЯ СТАНКИ
МАШИНОСТРОИТЕЛЬНАГО ЗАВОДА.

К. Л. П. ФЛЕКЪ, СЫНОВЪЯ.

ПОЛНОЕ УСТРОЙСТВО

лѣсопильныхъ, фанерныхъ, шелушильныхъ
заводовъ, столярныхъ, ящичныхъ, упаковочныхъ и т. п. заведеній.

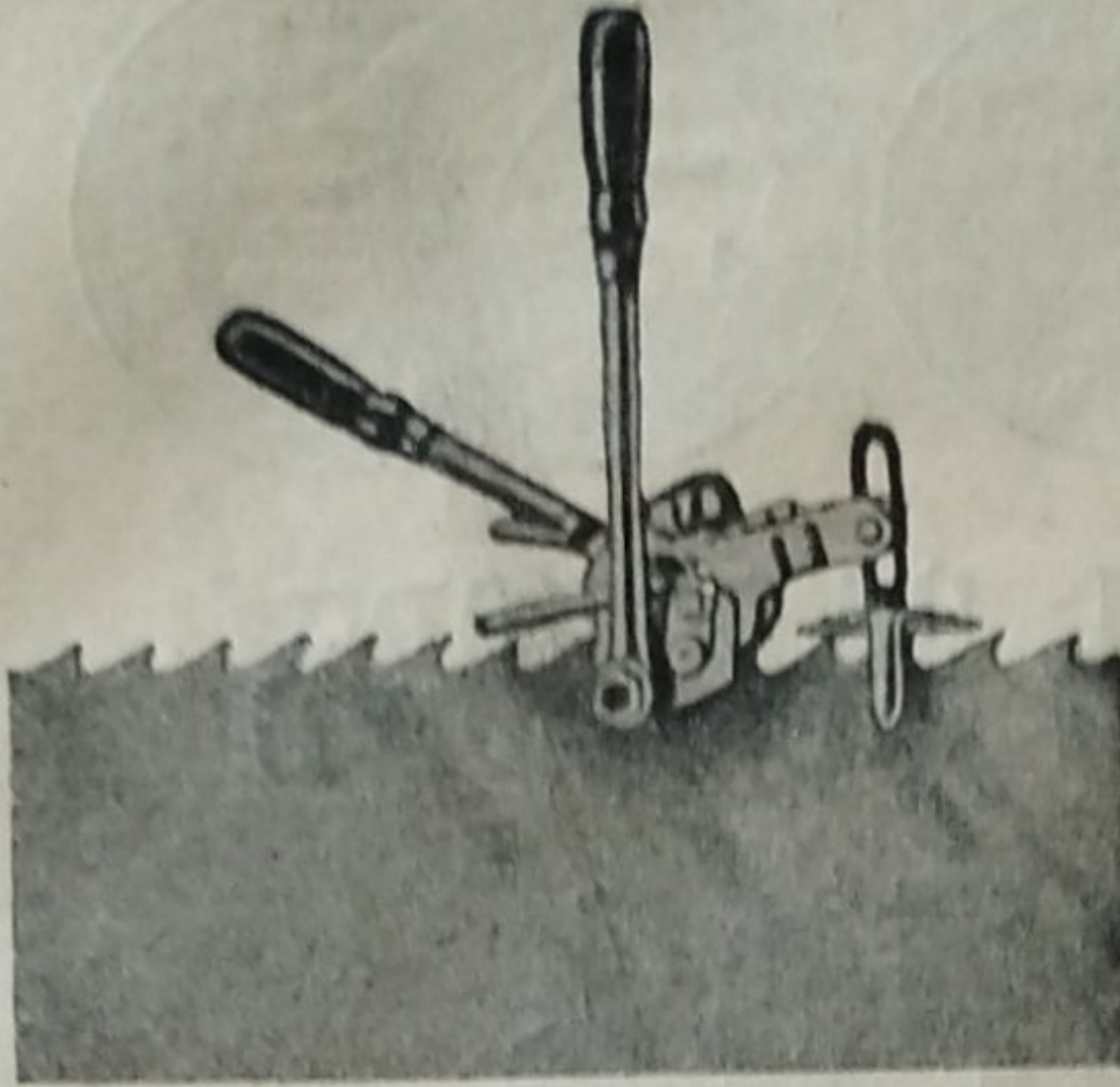
БЕРЛИНЪ—РЕЙНИКЕНДОРФЪ—ГЕРМАНІЯ.

Корреспонденціи на русскомъ языкѣ.

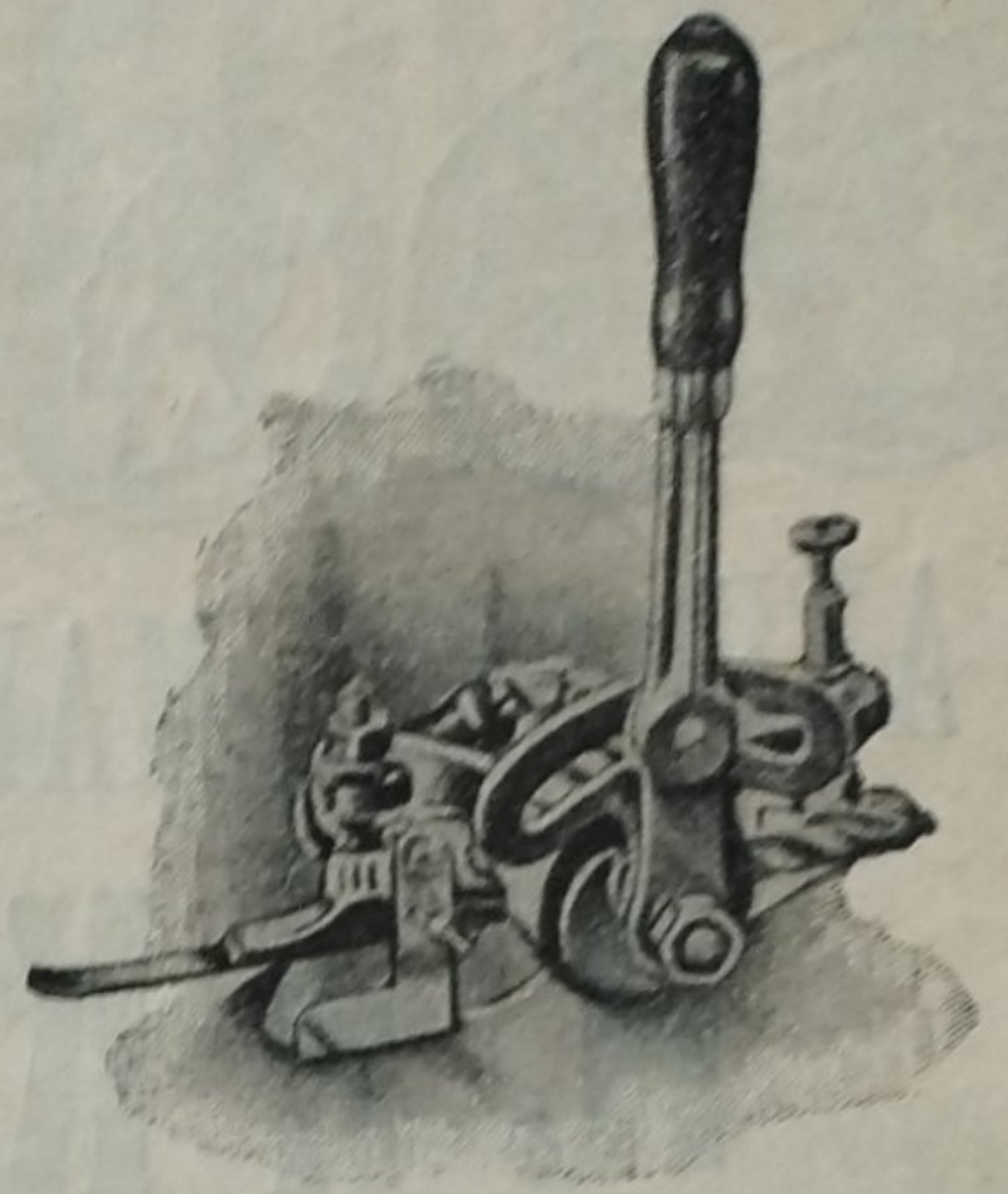
Русскіе каталоги.

ЗАЧѢМЪ

бросать старыя рамы,
когда съ ними Вы на-
жили капиталы?



Плющилка.



Ваши испытанныя рамы съ пи-
лами „Саймондсъ“ дадутъ Вамъ
возможность ускорить распилов-
ку и работать тонкими пилами.



Вамъ важно имѣть пилы изъ лучшей стали, и по Вашему требованію мы готовы выслать Вамъ ножовку для металла, которая на дѣлѣ покажетъ высокое качество стали „Саймондсъ“:

Представители Компаніи „САЙМОНДСЪ“ Спб., Невскій, 88.
Телеф. 212-35. Телегр. „САЙМОНДСЪ“—Петербургъ.

НИЖЕГОРОДСКИМЪ

Управленіемъ Земледѣлія и Государственныхъ Имуществъ

въ апрѣлѣ с. г. назначены торги, безъ переторжки, на продажу лѣса изъ казенныхъ дачъ Нижегородской губерніи, а именно:

15-го числа, въ Борскомъ Волостномъ Правленіи, Семеновскаго уѣзда, по Нижегородскому лѣсничеству, на сумму по оцѣнкѣ 10.570 руб.

16-го числа, въ Васильскомъ Уѣздномъ Полицейскомъ Управленіи, по Васильскому лѣсничеству, на 60.340 руб.

Подробныя объявленія о торгахъ и условія продажи можно получать въ Нижегородскомъ Управленіи Земледѣлія и Государственныхъ Имуществъ и въ канцеляріяхъ вышеозначенныхъ лѣсниществъ.

За осмотромъ дѣлянокъ и матеріаловъ обращаться къ лѣсничимъ.

Начальникъ Управленія, Камеръ-Юнкеръ Высочайшаго Двора Н. Пономаревъ.

2—1

Г. Ф. НИМЪ и К^о.

ЛОНДОНЪ и ПАРИЖЪ.

Агенты по продажѣ шведскаго, русскаго и финляндскаго лѣса.

Продавцы Орегонской и Колумбійской сосны.

G. F. NEAME & Co.

61—62. Gracechurch Street, || 17, Rue d'Athènes,
London, E. C. || Paris.

Телеграф. адресъ: „Neames London“ или „Neame Paris“.

ПРЕДСТАВИТЕЛЬ въ С.-ПЕТЕРБУРГѢ:

В. П. АРТЕМОВЪ В. О., 13 л., 16. Телеф. 579-56.

Телеграммы: ПЕТЕРБУРГЪ—ЛѢСОЭКСПОРТЪ.

БЮРО ТРУДА

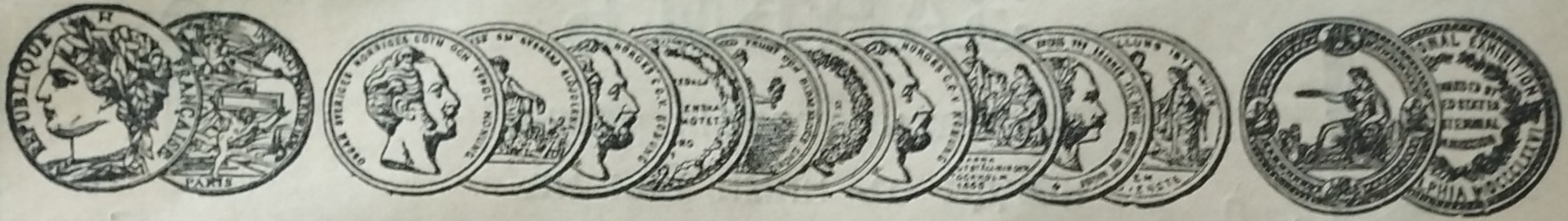
Кружка Лѣсоводства при Московскомъ Сельско-Хозяйственномъ Институтѣ

рекомендуетъ студентовъ для выполнения всевозможныхъ лѣсо-устроительныхъ и лѣсокультурныхъ работъ, какъ то: таксація, оцѣнка, облѣсеніе, съемка и т. п. работъ, связанныхъ съ лѣснымъ хозяйствомъ.

Адресъ для предложеній: Москва, Сельско-Хозяйственный Институтъ, Кружокъ Лѣсоводства имени М. К. Турекаго.

Продаются 5 лѣсныхъ дачъ

всего около 10.000 дес. на судоходной рѣкѣ и прекрасно оборудованный лѣсопильный заводъ. За справками обращаться письменно: Москва, Пречистенка, Гагаринскій пер., д. 23, кв. 51, С. И. САХАРОВУ.



АКЦ. ОБЩ. МАШИНОСТРОИТЕЛЬНЫХЪ ЗАВОДОВЪ

И. И. К. Г. БОЛИНДЕРЪ

въ Стокгольмѣ—Швеція.

Основано въ 1844 г.

МАШИНЫ ДЛЯ ОБРАБОТКИ ДЕРЕВА,

КАКЪ-ТО:

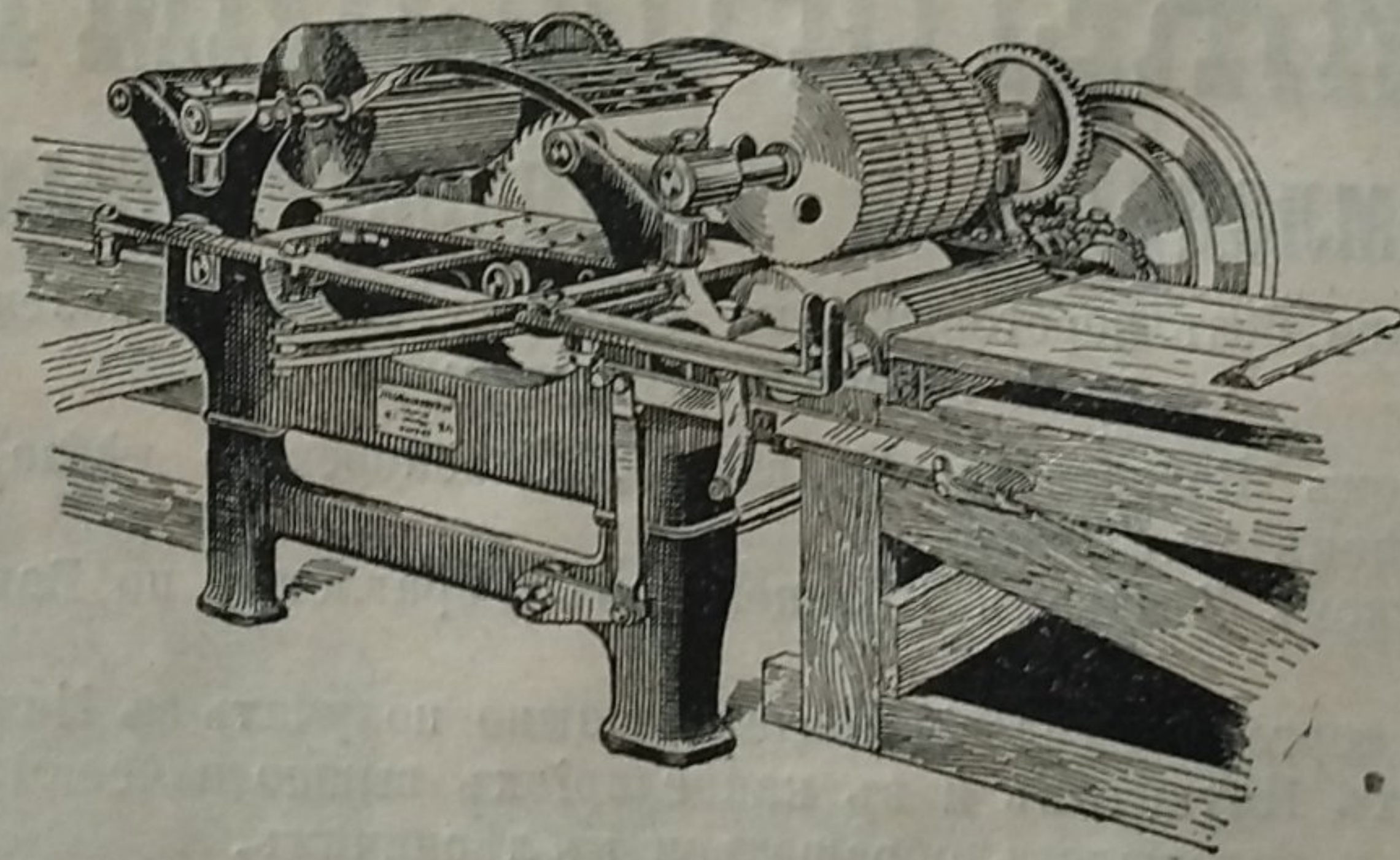
РАМЫ, ОБРѢЗНЫЕ, СТРОГАЛЬНЫЕ и ДРУГІЕ
ЛѢСООБДѢЛЧНЫЕ СТАНКИ.

ПОЛНОЕ ОБОРУДОВАНИЕ ЛѢСОПИЛЬНЫХЪ ЗАВОДОВЪ.

Болѣе 50-ти лѣтъ опыта.

АВТОМАТ. ОБРѢЗНОЙ СТАНОКЪ.

(Патентъ инженера Тенова.)



Шпиндель снабженъ шариковыми подшипниками.
Всѣ 4 валика, верхніе и нижніе, подаютъ.
Верхніе валики поднимаются автоматически.
Ножныхъ рычаговъ совсѣмъ нѣтъ, вслѣдствіе чего
Рабочій можетъ сосредоточить свое вниманіе на правильное обрѣзаніе досакъ.
Производительность значительно больше, чѣмъ у станковъ стараго типа.
Приспособленіе для задняго хода, дѣйствующее моментально.
Шесть типовъ разныхъ величинъ.

Контора „БОЛИНДЕРЪ“, Невскій пр., № 21, С.-Петербургъ.

Телефонъ № 127—62.