

ЛѢСОПРОМЫШЛЕННЫЙ ВѢСТНИКЪ.

ЖУРНАЛЬ ЛѢСНОГО ХОЗЯЙСТВА, ЛѢСНОЙ ПРОМЫШЛЕННОСТИ И ТОРГОВЛИ ЛѢСОМЪ.
ВЫХОДИТЬ ЕЖЕНЕДѢЛЬНО.

ПОДПИСНАЯ ЦѢНА съ доставкой и пересылкой: на годъ—шесть рублей и на полгода—четыре рубля; отдѣльные номера по 25 коп.

ЗА НАПЕЧАТАНИЕ ОБЪЯВЛЕНІЙ на послѣднихъ страницахъ взимается за одинъ разъ: за цѣлую страницу—30 руб., за $\frac{1}{2}$ страницы—20 руб., за $\frac{1}{4}$ страницы—12 руб., за $\frac{1}{8}$ страницы—8 руб. и за строку петита въ 25 буквъ—20 к. При повтореніи дѣлается скидка по особому тарифу Редакціи. За пересылку отдѣльныхъ объявленій, вѣсомъ до 1 лота, взимается по 70 коп. и по 35 коп. за каждый добавочный лотъ, съ каждой сотни экземпляровъ. За перемѣну адреса уплачивается 60 к.

ПОДПИСКА ПРИНИМАЕТСЯ въ конторѣ Редакціи и въ извѣстныхъ книжныхъ магазинахъ. Объявленія принимаются въ конторѣ Редакціи и конторахъ объявленій Петербурга и Москвы.

АДРЕСЪ РЕДАКЦИИ И КОНТОРЫ: Москва, Петровско-Разумовское.

Статьи, присылаемые для напечатанія, могутъ въ случаѣ надобности подвергаться сокращеніямъ и измѣненіямъ. Статьи, присылаемые безъ обозначенія условій гонорара, считаются бесплатными. Статьи, признанныя Редакціей неудобными для напечатанія, сохраняются 3 мѣсяца и возвращаются авторамъ за ихъ счетъ. О присылаемыхъ въ Редакцію новыхъ книгахъ даются въ журналѣ отзывы или помѣщаются объявленія.

Редакція открыта ежедневно, кромѣ праздничныхъ дней, отъ 11 до 4 часовъ дня. Для личныхъ объясненій редакторъ принимаетъ по субботамъ отъ 6 до 7 час. вечера и по воскресеньямъ отъ 1 до 2-хъ часовъ дня.

№ 12.

27-го МАРТА.

1914 г.

СОДЕРЖАНІЕ.

О третьихъ дополнительныхъ курсахъ для лѣсничихъ при Лѣсномъ институтѣ въ 1914 г. *С. Д. Соловьева.*—Изъ жизни природы подъ Москвою.—Лѣсоторговый отдѣлъ. Вывозъ лѣса изъ Финляндіи въ 1913 г.—Верхнеднѣпровскъ. *Я.*—Съ береговъ Унжи. *И. В. Козлова.*—Изъ ветлужскаго края. *А. Борскаго.*—Красноярская пристань. *Людвигъ.*—Царицынъ.—Асхабадъ. *И. Крамарова.*—Хроника. Программа предстоящаго районнаго сѣзда въ Вильнѣ. *Ц.*—Лѣсопромышленный банкъ въ Вильнѣ.—Ходатайство союза лѣсопромышленниковъ.—Страхованіе лѣса на корнѣ. *И. Ц.*—Къ созыву I Всероссийскаго сѣзда представителей лѣсной промышленности и торговли.—О лѣсныхъ рабочихъ и о лѣсной стражѣ.—С. Воскресенское. *Людвигъ.*—Сѣздъ ветлужскихъ лѣсопромышленниковъ.—Спичечная монополія. *Л.*—Новыя книги.—Справочный отдѣлъ. Предстоящіе торги и поставки.—Объявленія.

О третьихъ дополнительныхъ курсахъ для лѣсничихъ при Лѣсномъ институтѣ въ 1914 г.

Съ 19-го января по 8-е февраля текущаго года въ С.-Петербургѣ, въ Лѣсномъ институтѣ читались курсы для лѣсничихъ. По счету курсы эти были уже третьи.

Открытіе курсовъ происходило 19-го января въ актовомъ залѣ Лѣснаго института, въ присутствіи директора лѣснаго департамента А. Ф. Кублицкаго—Піотухъ, директора института А. П. Фанъ-деръ-Флита, профессоровъ института и лекторовъ курсовъ. Послѣ привѣтственныхъ рѣчей г.г. Кублицкаго, Фанъ-деръ-Флита и профессора Морозова (завѣдующаго курсами), всѣ собравшіеся направились для бѣлаго осмотра кабинетовъ и лабораторій института, гдѣ краткія объясненія наиболѣе интересныхъ предметовъ давали завѣдующіе кабинетами и лабораторіями профессора, преподаватели и ассистенты. Около 4-хъ часовъ дня всѣ собрались въ кабинетъ общаго лѣсоводства, гдѣ профессоръ Морозовъ сказалъ нѣсколько словъ по поводу современнаго ученія о типахъ насажденій.

Изъ кабинета общаго лѣсоводства собравшіеся направились въ студенческую столовую, гдѣ отъ столовой былъ предложенъ обѣдъ участникамъ курсовъ. На обѣдѣ

присутствовали директоръ, нѣкоторые профессора и ассистенты института. Съ обѣда участниками курсовъ была послана привѣтственная телеграмма Э. Э. Керну, какъ инициатору осуществленія курсовъ.

На курсы было командировано: 29 казенныхъ, 11 удѣльныхъ, 1 городской лѣсничій и 1 удѣльный ревизоръ и кромѣ того посѣщали курсы по личной инициативѣ около 40 лицъ преимущественно казенныхъ и удѣльныхъ лѣсничихъ. Главный составъ слушателей были окончившіе лѣсной институтъ, выпускъ начиная съ 1884 г. и кончая 1912 годомъ, нѣсколько человекъ было изъ бывшихъ питомцевъ Петровской академіи, Сельско-хозяйственнаго института, Новоалександрійскаго института, Тарандской лѣсной академіи, университетовъ, среднихъ и низшихъ лѣсныхъ и общеобразовательныхъ учебныхъ заведеній. Слушатели собрались съ различныхъ и съ самыхъ отдаленныхъ пунктовъ Европейской и Азіатской Россіи изъ губерній: Вологодской, Варшавской, Херсонской, Таврической, Астраханской, Тобольской, Енисейской, Уфимской и др.

На курсахъ были назначены слѣдующія лекціи: 1) Проф. Л. А. Иванова. Свѣтолюбіе и тѣневыносливость растений съ физиологической точки зрѣнія (2 час.). Содержаніе лекціи слѣдующее: „Свѣтолюбіе“ и „тѣне-

выносливость", какъ ботаническая задача. Определеніе свѣтолюбія растенія, какъ цѣлаго и измѣреніе степени его. Причины различнаго отношенія растеній къ свѣту; вліяніе свѣта на процессы: а) питанія, б) роста, в) размноженія. Задача будущихъ изслѣдованій.

2) Асс. Н. А. Максимова. О вліяніи низкихъ температуръ на растенія (2 час.) такого содержанія:—Зависимость жизненныхъ явленій отъ температуры. Предѣльная точка—минимальная и максимальная. Различіе ихъ для различныхъ растеній и для различныхъ функций одного и того же растенія. Вліяніе на растенія температуръ чуть выше 0°. Задержка роста, измѣненіе химическаго состава, накопленіе сахара. Дѣйствіе на растеніе температуры ниже 0°, замерзаніе и вымерзаніе растеній. Измѣненія, происходящія въ растеніи при замерзаніи и при оттаиваніи. Причины смерти отъ мороза. Различная выносливость къ морозу различныхъ растеній и однихъ и тѣхъ же растеній въ различные періоды жизни. Защитное дѣйствіе повышенія концентрации сахаровъ и другихъ веществъ клеточнаго сока. Косвенные результаты дѣйствія низкихъ температуръ: зимнее засыханіе, выпрѣваніе и выжиманіе растеній. Процессы, происходящія въ зимующихъ органахъ растеній при наступленіи осени, въ теченіе зимы и съ возвращеніемъ теплаго времени года.

3) Преп. С. А. Яковлева. Рельефъ и наносы Европейской Россіи, какъ факторы лѣсопроизрастанія (6 час.) такого содержанія:—Отношеніе между вліяніемъ климата, рельефа и грунта на характеръ растительности. Значеніе для генезиса современнаго рельефа и наносовъ Европейской Россіи геологической исторіи предшествующихъ періодовъ. Состояніе поверхности Европейской Россіи въ доледниковоое время, въ ледниковую эпоху и послѣ исчезновенія великаго ледника. Область съ преобладаніемъ ледниковаго выпариванія—Фенно-Коррело-Лапландія. Область перемытыхъ ледниковыхъ наносовъ—сѣверная Россія. Область неперемытыхъ ледниковыхъ отложеній—западная и сѣверная часть средней Россіи. Области болѣе древнихъ ледниковыхъ моренныхъ наносовъ, измѣненныхъ подъ вліяніемъ текучихъ водъ и развѣванія вѣтромъ.

4) Проф. К. Д. Глинки. Процессъ почвообразованія нѣкоторыхъ типовъ почвъ (6 час.) такого содержанія:—Общая характеристика подзолистаго процесса и его отношеніе къ другимъ типамъ почвообразованія. Первичныя подзолистыя почвы, ихъ генезисъ, морфологія, химическія свойства. Роль коллоидовъ въ подзолистомъ процессѣ. Классификація первичныхъ подзолистыхъ почвъ. Деградация и образованіе вторичныхъ подзолистыхъ почвъ. Деградация черноземныхъ почвъ подъ лѣсомъ. Морфологія и свойство деградированныхъ черноземовъ, лѣсныхъ суглинковъ, вторичныхъ подзоловъ. „Буросемы“ средней Европы и Россіи. Деградация болотныхъ, луговыхъ и нѣкоторыхъ солончаковыхъ почвъ. Деградация столбчатыхъ солонцовъ русскихъ степей въ связи съ эволюціей такъ называемыхъ осиновоыхъ кустовъ степныхъ районовъ.

5) Преп. В. Н. Сукачева. Происхожденіе и развитіе болотъ и торфяниковъ (4 час.) слѣдующаго содержа-

нія:—Способы образованія болотъ и торфяниковъ. Процессъ торфообразованія. Физическія и химическія свойства торфа. Торфъ, какъ субстратъ для лѣсной растительности. Типы болотъ и ихъ растительность. Отношенія болотъ къ лѣсной и луговой растительности. Вліяніе осушки на древесную растительность. Значеніе болотъ въ экономіи природы.

6) Проф. Г. Ф. Морозова. Нѣкоторыя обобщенія въ ученіи о типахъ насажденій (6 час.) такого содержанія:—Необходимость классификаціи насажденій. Требования, которыя надо предъявлять къ подобной классификаціи. Географическая и генетическая классификація насажденій. Генезисъ лѣсоводственныхъ положеній и правилъ. Примѣры односторонней лѣсоводственной діагностики. Коренное значеніе—условіи мѣстопроизрастанія. Лѣсоводственныя обобщенія разныхъ ступеней. Космополитическая сущность лѣсоводства. Лѣсоводственная характеристика нынѣшняго лѣсостепнаго района.

7) Лѣсн. барона А. А. Крюденера. Основы изученія русскихъ лѣсовъ и вопросъ о классификаціи ихъ (4 час.). На многочисленныхъ снимкахъ, полученныхъ лекторомъ при работахъ въ русскихъ лѣсахъ, указаны были характерныя особенности того или другого типа, и данныя, полученныя при изученіи лѣсовъ, главнымъ образомъ, въ предѣлахъ дерновоподзолистой зоны Россіи, сведены въ таблицу, гдѣ указаны типы почвъ-грунтовъ и почвенно-грунтовыя условія, дающія въ зависимости отъ увлаженія, доступа воздуха, характера верхняго слоя почвы, въ связи съ минеральнымъ субстратомъ, при наличности извѣстнаго древостоя, опредѣленные типы насажденій.

8) Проф. В. Д. Огіевскаго. О лѣсныхъ сѣменахъ (2 час.) такого содержанія:—Значеніе происхожденія сѣмянъ. О плодоношеніи лѣсныхъ породъ. Сѣменное хозяйство въ казенныхъ лѣсахъ. Организациія контрольной сѣменной станціи и постановки изслѣдованій на ней.

О лѣсныхъ культурахъ (2 час.) слѣдующаго содержанія: а) Культуры сосны. Роль культуръ въ хозяйствѣ на сосну. Выборъ способа культуръ въ зависимости отъ условій мѣста произрастанія. Разные способы посѣва и посадки. Опасности, которымъ подвергаются сосновыя культуры и борьба съ ними. Разные способы закладки лѣсосѣкъ. б) Культуры дуба. Роль культуръ въ хозяйствѣ на дубъ. Преимущества посѣва и посадки. Разные способы культуръ. Уходъ.

9) Вице-инсп. С. Ю. Раунера. Объ укрѣпленіи горъ (2 час.). На примѣрѣ укрѣпленія горъ близъ города Ялты лекторъ ознакомилъ съ ходомъ подобныхъ работъ. Для наглядности работъ по укрѣпленію горъ на лекціи былъ показанъ рельефный планъ окрестностей города Ялты.

10) Преп. А. А. Ячевскаго. Грибныя болѣзни лѣсныхъ породъ (6 час.) такого содержанія:—Краткій обзоръ микологіи и фитопатологіи. Грибы, какъ главнѣйшіе растительные паразиты. Строеніе грибовъ. Распространеніе грибовъ и факторы, способствующіе разсѣиванію споръ. Обзоръ группъ грибовъ, въ которыхъ встрѣчаются наиболѣе опасные вредители лѣсныхъ породъ. Грибныя паразиты сѣмянъ лѣсныхъ породъ. Паразиты сѣянцевъ и саженцевъ. Борьба при помощи опрыски-

ванія. Различные составы для опрыскиванія. Паразиты взрослыхъ растений. Вредители ствольныхъ. Порча древесныхъ матеріаловъ и разрушители деревянныхъ построекъ. Паразиты корней.

11) Проф. М. М. Орлова. Роль лѣсничаго въ лѣсоустройствѣ (2 час.) На лекціяхъ указано было какая роль въ лѣсоустройствѣ предоставлялась лѣсничему послѣдовательно лѣсоустроительными инструкціями 1842, 1859, 1884, 1894 и 1908 годовъ; выяснена была разница между ролью въ лѣсоустройствѣ прусскихъ и саксонскихъ лѣсничихъ. Въ заключеніе высказанъ былъ взглядъ, что лѣсоустройство должно вести не по дачамъ какъ теперь, а по лѣсничествамъ.

Классификація насажденій (2 час.). На лекціи были указаны признаки, характеризующіе насажденіе и высказано сужденіе о прежнихъ работахъ по классификаціи насажденій: барона Варгасъ де-Бедемара, Генко, Кравинскаго и новыхъ, начиная съ 1904 года, работахъ по типамъ насажденій Гумана, барона Крюденера, Гуторовича, Серебренникова, Россинскаго и другихъ.

12) Лѣсн. барона А. А. Крюденера. Таблицы массы и сбѣга и оцѣнка лѣсовъ по нимъ (2 час.). Лекторъ подробно изложилъ о ходѣ работъ по собиранію въ удѣльныхъ лѣсахъ данныхъ и составленію таблицъ массы и сбѣга для сосны, ели, дуба, березы, осины, липы, ясеня и граба, и указалъ на примѣнимость этихъ таблицъ къ оцѣнкѣ какъ удѣльныхъ, такъ и другихъ лѣсовъ.

13) Лѣсн. Д. М. Кравчинскаго. О хозяйствѣ въ еловыхъ лѣсахъ (4 час.) такого содержанія: — Значеніе еловаго хозяйства въ средней и сѣверной Россіи. Лѣсоводственныя особенности ели. Первобытный еловый лѣсъ и его характеристика. Хозяйство въ еловыхъ лѣсахъ съ выборочной рубкой. Хозяйство въ еловыхъ лѣсахъ со сплошными рубками. О послѣдствіяхъ сплошныхъ рубокъ въ листовенно-хвойныхъ участкахъ, возникшихъ на сплошныхъ вырубкахъ въ ельникахъ. Культуры на сплошныхъ вырубкахъ въ еловыхъ лѣсахъ. Постепенныя сплошныя рубки въ еловыхъ лѣсахъ.

14) Проф. Н. А. Филиппова. О нѣкоторыхъ улучшеніяхъ въ области деревообрабатывающей техники (2 час.) слѣдующаго содержанія:—1) Понятіе о плющенномъ зубѣ. Образование пропила при разведенномъ и плющенномъ зубьяхъ. Выгода плющенныхъ зубьевъ при различныхъ способахъ распиловки. Плющильныя и формовальныя машины. 2) О новомъ экстракціонномъ способѣ извлеченія смолы изъ пневаго осмола. Экстрагированіе щелочными растворителями. Недостатки этого способа. Экстрагированіе углеводородными и другими растворителями. Схема заводскаго устройства. Достоинства и недостатки способа. Сравненіе экстракціоннаго способа съ пирогенетическимъ.

Интересы русской лѣсной промышленности въ связи съ пересмотромъ таможеннаго договора съ Германіей (2 час.) такого содержанія:—Лѣсныя богатства Россіи. Развитіе лѣсной промышленности въ различныхъ районахъ нашего государства. Участіе Россіи въ международной лѣсной торговлѣ. Характеристика Германіи какъ лѣсного рынка. Торговый договоръ 1904 г. въ его вліяніи на экспортъ

рускаго лѣса въ Германію и на ввозъ въ Россію продуктовъ деревообрабатывающей промышленности. Общія основанія, подлежащія осуществленію въ новомъ торговомъ договорѣ. Заключеніе.

15) Преп. Н. И. Фалѣва. Проекты новаго лѣсного законодательства (6 час.) такого содержанія:—Реформаторская дѣятельность правительства за послѣдніе годы. Законъ 1912 года о штатахъ корпуса лѣсничихъ. Его мотивы, разработка въ Государственной Думѣ. Проекты инструкцій для дѣйствія лѣсныхъ ревизоровъ. Дѣятельность лѣсныхъ совѣтовъ. Проектъ новаго лѣсного устава. Основныя черты его. Лѣсная полиція, ея органы, составъ и дѣятельность. Лѣсоохранительная политика и новые лѣсоохранительныя органы. Реформы лѣсного управленія: органы центральныя и мѣстныя. Оцѣнка проектируемыхъ мѣръ съ точки зрѣнія науки права. Другія намѣченныя преобразованія въ лѣсномъ уставѣ.

16) Преп. Э. Г. Перримонда. О постройкѣ лѣсныхъ дорогъ (4 час.) такого содержанія:—Проведеніе дорожной линіи. Устройство полотна дороги. Дорожная одежда. Отведеніе воды отъ полотна дороги. Огражденіе полотна дороги отъ поврежденій. Составленіе проекта и смѣты дороги.

17) Преп. А. А. Силантьева. Охотничье хозяйство въ Россіи (4 час.) слѣдующаго содержанія:—Краткая исторія и современное положеніе охотничьяго дѣла въ Россіи. Охотничій промыселъ и спортъ и ихъ экономическое значеніе. Законъ объ охотѣ, какъ виѣшній регуляторъ пользованія дичью. Недостатки дѣйствующихъ правилъ объ охотѣ и способы ихъ устраненія по проекту новаго закона. Организациія охотничьяго хозяйства, какъ непремѣнное условіе поднятія охоты въ Россіи и возможности пользованія ею въ будущемъ. Основные ея элементы. Главнѣйшія организаціонныя задачи въ разныхъ районахъ Россіи. Мѣропріятія вѣдомства по упорядоченію русскаго охотничьяго хозяйства.

Такимъ образомъ на лекціи было назначено 70 часовъ. Большинство лекцій богато иллюстрировалось рисунками на экранѣ посредствомъ волшебнаго фонаря, а также таблицами и діаграммами въ краскахъ. Богатство матеріала лекцій большею частью не могло быть вмѣщено въ назначенное число часовъ и часто лекціи заходили за предѣльный срокъ и назначались дополнительные часы для лекцій.

Кромѣ лекцій назначены были собесѣдованія по предметамъ чтеній по 2 часа у проф. К. Д. Глинки, Г. Ф. Морозова, В. Д. Огіевского, лѣсн. Д. М. Кравчинскаго и преп. Э. Г. Перримонда и 6 часовъ у преп. Н. И. Фалѣва.

Такимъ образомъ на собесѣдованія отведено было 16 часовъ.

Дальнѣйшія занятія на курсахъ состояли въ детальномъ осмотрѣ подъ руководствомъ ассистентовъ В. В. Гумана и А. В. Фомичева кабинетовъ общаго и частнаго лѣсоводства, подъ руководствомъ проф. В. Д. Огіевского сѣменной контрольной станціи и подъ руководствомъ ассистента В. А. Петровскаго кабинета лѣсной технологии и технологическаго музея. На это назначено было

14 часовъ. По просьбѣ слушателей кромѣ того, назначены были въ теченіе 4 часовъ практическія занятія по опредѣленію короѣдовъ подъ руководствомъ ассистента г. Спесивцева и въ одинъ изъ праздничныхъ дней осмотръ фитопатологическаго бюро главнаго управленія земледѣлія подъ руководствомъ завѣдующаго бюро преп. А. А. Ячевскаго.

Большинство лекцій было записано стенографически и лекторы изъявили готовность пересмотрѣть составленныя записки, поэтому имѣется увѣренность, что эти записки будутъ изданы и многіе, не имѣвшіе возможность быть на курсахъ, будутъ въ состояніи узнать подробно о томъ, что было прочитано на курсахъ. Особливая заботливость по отношенію курсовъ, какъ совѣта лѣснаго института, такъ и завѣдующаго курсами проф. Г. Ф. Морозова, побудили слушателей курсовъ выразить свои чувства признательности въ слѣдующихъ адресахъ, поднесенныхъ за нѣсколько дней до окончанія курсовъ.

Адресъ, поднесенный совѣту лѣснаго института, въ лицѣ директора А. П. Фанъ-дерь-Флита, былъ такого содержанія:

„Третій годъ Императорскій лѣсной институтъ, какъ любящая мать, встрѣчаетъ въ своихъ стѣнахъ бывшихъ своихъ дѣтей—лѣсничихъ русскихъ лѣсовъ, събѣжавшихся со всѣхъ концовъ и весей земли русской на дополнительные курсы. Возникла тѣсная связь между очагомъ науки и незамѣтными тружениками на лѣсной нивѣ на мѣстахъ; связь эта крѣпнетъ и расширяется на благо русскаго лѣса.

Новыя идеи въ лѣсной наукѣ, зарождающіяся въ старыхъ стѣнахъ *almae matris*, встрѣчаютъ живой откликъ въ нашихъ сердцахъ и будутъ разнесены по разнымъ дебрямъ нашего обширнаго отечества. Наука и жизнь, теорія и практика идутъ навстрѣчу другъ другу и кто станетъ отрицать тѣ благія послѣдствія, какія можно ожидать отъ этого единенія.

Многіе изъ насъ, слушателей третьихъ дополнительныхъ курсовъ, уже убѣленные сѣдинами, выйдя изъ стѣнъ лѣснаго института болѣе 20 лѣтъ, были поражены переменой, происшедшей съ дорогой *alma mater*; вмѣсто сѣрыхъ, голыхъ стѣнъ нами оставленныхъ, мы увидѣли роскошныя аудиторіи, богатые музеи, обиліе всякихъ научныхъ пособій и съ любовной завистью смотрѣли на молодое поколѣніе, обучающееся въ такихъ условіяхъ, вспоминая наше сѣрое прошлое.

Но и русское лѣсное хозяйство не стояло за это время, а росло тоже гигантскими шагами и дожило до стомилліоннаго бюджета.

Жизнь и наука идутъ смѣлыми шагами впередъ; дай Богъ, чтобы такъ было всегда и чтобы шествіе это было всегда въ ногу.

Движимые чувствомъ искренней благодарности и любви къ нашей дорогой, обновленной *alma mater* за радушный пріемъ и обильное снабженіе насъ всякими новыми знаніями, низко кланяемся ей“.

Профессору Г. Ф. Морозову былъ поднесенъ слѣдующій адресъ:

„Дорогой Георгій Федоровичъ! Позвольте намъ, слу-

шателямъ третьихъ дополнительныхъ курсовъ при Императорскомъ Лѣсномъ институтѣ, подѣлиться съ Вами тѣми чувствами и мыслями, какія вызваны почти трехнедѣльнымъ общеніемъ съ Вами, дорогой учитель и товарищъ.

Вашъ образъ чистый и честный, отмѣченный исключительнымъ дарованіемъ, напоминаетъ намъ былиннаго богатыря, пашущаго своимъ плугомъ непочатую ниву національныхъ лѣсоводственныхъ знаній.

Много сильныхъ и слабыхъ, избранныхъ и незамѣтныхъ людей науки и практики разрабатывало ее, но никому не удавалось проводить по ней такихъ глубокихъ бороздъ и возвращать на ней такихъ пышныхъ плодовъ.

Своимъ зоркимъ глазомъ, чуткою душою и пытливымъ умомъ, Вы проникли въ сущность бытія родныхъ намъ лѣсовъ, уловили бьющійся въ нихъ пульсъ и открыли намъ невѣдомый и загадочный дотолѣ обликъ ихъ; созданныя Вами стройныя научныя дисциплины лѣсовѣднія и лѣсоводства съ ученіемъ о типахъ насажденій впереди ярко свѣтятся передъ нашими глазами.

Ваше бодрое и проникновенное слово, подкрѣпленное богатыми матеріалами, съ такимъ трудомъ и любовью собранными въ кабинетахъ, систематизировало и дополнило наши отрывочныя и устарѣвшія теоретическія познанія въ лѣсныхъ наукахъ и доставило намъ незабываемыя минуты высокаго нравственнаго удовлетворенія.

Мы твердо вѣримъ вмѣстѣ съ Вами, что нынѣшній третій слетъ русскихъ лѣсоводовъ, многимъ обязанный Вашей энергичной защитѣ его идеи, станетъ традиционнымъ и послужитъ связующимъ звеномъ для людей научной разработки лѣсоводственныхъ дисциплинъ—съ одной стороны, и практиковъ-лѣсоводовъ, проводящихъ въ жизнь добытыя первыми истины—съ другой.

Отъ всей души пожелаемъ Вамъ, дорогой учитель, всеобщаго признанія проводимыхъ Вами истинъ и скорѣйшаго осуществленія ихъ въ жизни“.

По окончаніи курсовъ 7-го февраля, въ 7 часовъ вечера въ залѣ собранія общественныхъ дѣятелей (на Симеоновской ул., противъ Моховой), состоялся товарищескій обѣдъ слушателей курсовъ. Обѣдъ этотъ почтили своимъ присутствіемъ директоръ лѣснаго департамента, помощники начальника главнаго управленія удѣловъ и другіе высшіе чины казеннаго и удѣльнаго управленія, а также директоръ лѣснаго института, многіе профессора, преподаватели и ассистенты, а также и посторонніе лекторы курсовъ. Всѣхъ присутствующихъ было болѣе 100 человекъ. На обѣдѣ среди многочисленныхъ тостовъ проф. Г. Ф. Морозовъ высказалъ мысль, что желательно было бы не ограничивать занятія на курсахъ слушаніемъ лекцій, собесѣдованіями въ аудиторіяхъ и осмотрами и изученіемъ коллекцій въ кабинетахъ и музеяхъ, но продолжить занятія въ натурѣ въ формѣ экскурсій по лѣсничествамъ; такія экскурсіи могли бы быть совершены въ Воронежскую губернію, нѣкоторые лѣса которой хорошо изучены въ различныхъ отношеніяхъ; въ экскурсіи могъ бы принять участіе проф. К. Д. Глинка, назна-

ченый теперь директоромъ Воронежскаго сельскохозяйственнаго института. Директоръ лѣснаго департамента А. Ф. Кублицкій-Піотухъ на это отвѣтилъ, что онъ относится сочувственно къ высказанной мысли и со своей стороны приметъ всѣ мѣры къ ея осуществленію. Присутствовавшій на обѣдѣ проф. К. Д. Глинка взявъ также полную готовность принять участіе въ экскурсіи и своими знаніями способствовать осуществленію намѣченной цѣли экскурсіи.

Съ обѣда участниками курсовъ были посланы телеграммы главноуправляющему землеустройствомъ и земледѣліемъ А. В. Кривошеину, начальнику главнаго управленія удѣловъ князю В. С. Кочубею, а также Э. Э. Керну и Г. Н. Высоцкому.

С. Соловьевъ.

Изъ жизни природы подъ Москвою.

Фенологическія наблюденія Кружка любителей естествознанія при Московскомъ Сельско-хозяйственномъ Институтѣ.

1914 г.

Январь.

1—5 (14—18). Стояли сильные морозы, доходившіе 4 (17) до -30° , а 5 (18) до $-32,7^{\circ}$.

9 (22). Съ вечера (7 час.) сильная мятель; скорость вѣтра доходила до 20 метр. въ секунду.

10 (23). Вечеромъ и ночью сильная мятель.

13 (26). Началась оттепель, продолжавшаяся и слѣдующій день.

Ночью на 13-ое, днемъ и весь слѣдующій день непрерывно дулъ сильный вѣтеръ, достигавшій скорости до 17 метр. въ секунду. Этимъ вѣтромъ обило много вѣточекъ съ липъ, березъ и сосенъ, и много шишекъ съ ольхи.

Съ крышъ снѣгъ скатывается самъ собою. На дорогахъ онъ слегка побурѣлъ. Въ Москвѣ по рельсамъ трамвая течетъ вода. Идетъ вывозка навоза на 8-е фермское поле.

14 (27). Снѣгири усердно уничтожаютъ летучки татарскаго клена, *Acer tataricum* (№ 38).

17 (30). Ледъ на Большомъ пруду, по измѣреніямъ на выколотыхъ глыбахъ, имѣетъ толщину въ среднемъ 48 сант., съ колебаніями отъ 47 до 50, въ томъ числѣ синяго льда въ среднемъ 20 сант., съ колебаніями отъ 18 до 21 сант. Синяго льда въ этомъ году очень мало; большую же часть (28 сант.) составляетъ снѣговой ледъ, при чемъ въ немъ видны 4 слоя, приблизительно одинаковой толщины (7—8 сант.), за исключеніемъ самаго верхняго слоя, который меньше остальныхъ (3—5 сант.).

18 (31). Вороны начали каркать по весеннему и купаться въ полыньѣ пруда, образовавшейся отъ выколотаго льда.

19 (1. II). Началась оттепель, продолжавшаяся до 1 (14) февраля, при чемъ максим. температура доходила до $+4^{\circ}$ и было четверо сутокъ съ теплыми ночами. Въ теченіе этой оттепели часты были дожди (7 дней).

20 (2). Обнажились бровки береговъ обсерваторскаго и фермскихъ прудовъ, и обращенныя на югъ насыпи желѣзныхъ дорогъ Николаевской и Окружной. Въ Разумовскомъ дороги побурѣли.

Въ Москвѣ вездѣ лужи; несутся потоки воды; $\frac{1}{2}$ извозчиковъ выѣхала уже на колесахъ.

На хорошо освѣщенныхъ козыхъ ивахъ показались барашки.

21 (3). Обнажились вершины кочекъ на Жабенскомъ лугу.

Появились кольцевыя проталины у основанія ивъ въ дендрологическомъ саду.

Выступила вода кое-гдѣ на поверхности льда на Большомъ обсерваторскомъ и фермскихъ прудахъ.

Начали сбрасываться потечныя чешуйки у ивы, *Salix phylicifolia*, въ паркѣ.

22 (4). Проталины на открытыхъ мѣстахъ составляютъ $\frac{1}{10}$.

23 (5). Снѣгъ на поверхности Большого пруда началъ проваливаться подъ полозьями саней. На проселочныхъ дорогахъ лужицы воды.

На Дмитровскомъ шоссе бровки придорожныхъ канавъ обнажились.

Въ выгонномъ лѣсу кольцевыя проталины шириною до 4 верш. Подъ одиночными соснами 15-го квартала около сосенъ воронки въ снѣгу и проталинки до 1 верш. въ ширину.

Большая часть извозчиковъ въ Разумовскомъ еще на саняхъ.

Въ Москвѣ несутся потоки воды по улицамъ.

24 (6). Надъ Разумовскомъ наблюдался одиночный грачъ.

По сообщеніямъ изъ Ряжскаго уѣзда, Рязанской губ., воронъ (*Corvus corax* L.) началъ постройку гнѣзда.

25 (7). На открытыхъ мѣстахъ проталины составляютъ $\frac{3}{10}$. Озимы обнажились.

26 (8). Показались барашки у ивъ у обсерваторскаго пруда.

28 (10). Проталины на открытыхъ мѣстахъ достигаютъ до $\frac{4}{10}$.

Въ Москвѣ снѣгъ остался только на дворахъ и газонахъ бульваровъ. Обсыхаютъ тротуары.

30 (12). Кольцевыя проталины около сосенъ въ 15-омъ кварталѣ шириною 2 верш., тамъ же канавы полны водою.

На Бутырскихъ поляхъ проталины составляютъ $\frac{3}{10}$ — $\frac{4}{10}$ площади.

Въ Москвѣ на тротуарахъ и площадяхъ уже сухо.

Февраль.

1 (14). Началась прохладная погода, продолжавшаяся и на слѣдующій день.

2 (15). Продолжается въ Разумовскомъ ѣзда на саняхъ.

На фермскихъ поляхъ снѣга осталось до 30%; на южномъ склонѣ лихоборскихъ полей площадь снѣжнаго покрова составляетъ около $\frac{2}{10}$, въ общемъ же на открытыхъ мѣстахъ она составляетъ отъ $\frac{5}{10}$ до $\frac{6}{10}$ всей поверхности. Наблюдалась стайка грачей (4 шт.) за Курскимъ вокзаломъ.

3 (16). Началась оттепель, продолжавшаяся по 8 (21) II., при чемъ максимальная температура доходила до $+3,1^{\circ}$ (3-го и 4-го) и было трое сутокъ съ теплыми ночами (4-го, 5-го и 6-го). Утромъ и днемъ шелъ дождь, котораго выпало 3,7 миллим.

4 (17). На Большомъ пруду ледъ почти весь покрытъ водою.

7 (20). Выпавшій за день снѣгъ, слегка прикрывъ обнаженія, придавъ природѣ зимній ландшафтъ. На снѣгу въ паркѣ наблюдались снѣжные черви (лич. *Thelephorus*).

8 (21). На снѣгу въ паркѣ найдена гусеница *Spilosoma fuliginosa*. Въ ночь на 9-ое въ паркѣ слышенъ былъ крикъ совы.

9 (22). Началась прохладная погода, продолжавшаяся по 13 (26) февраля.

11 (24). Толщина льда на Большомъ пруду близъ плотины отъ 38 до 40 сант., въ томъ числѣ чистаго льда отъ 12 до 30 сант.

12 (25). На южныхъ стѣнахъ зданій выползли ожившія мухи.

14 (27). Началась оттепель, продолжавшаяся и на слѣдующій день. На снѣгу, въ Ипатьевскомъ лѣсу, найдена ♀ *Boreus boldirewi*.

15 (28). Выпалъ большой снѣгъ (6,3 сант.).

16 (29). Началась прохладная погода, продолжавшаяся слѣдующіе 2 дня.

19 (4. III). Началась оттепель, продолжавшаяся по 26 (11) включительно, при чемъ максимальная температура доходила до $+5,1$ (26-го), одна ночь (съ 22 на 23) была теплая и 2 дня были съ дождиками (22-го и 26-го).

20 (5). Съ вечера въ Москвѣ началась санная ѣзда.

21 (6). Выпалъ снѣгъ, толщиной въ 4,5 сант.

23 (8). На снѣгу въ паркѣ наблюдались ногохвосты (р. *Colembola*) и пауки.

24 (9). Въ Москвѣ ѣзда исключительно на колесахъ. У кролика, содержамаго на воздухъ, родились молодые.

25 (10). Массовый прилетъ грачей въ Разумовское, (въ Ряжскомъ уѣздѣ, Рязанской губ. это наблюдалось 23-го (8).

Запѣла большая синица, *Parus major* L., и забилъ барабанную дробь большой пестрый дятель, *Dedrocopus major* L.

27 (12). Началась прохладная погода, продолжавшаяся по 1 (15) марта.

28 (13). Вывелись птенцы у домашняго голубя (на нормальной фермѣ, близъ Бутырокъ).

Лѣсоторговый отдѣлъ.

Вывозъ лѣса изъ Финляндіи въ 1913 г. Вывозъ лѣсныхъ товаровъ оказался въ истекшемъ году рекорднымъ. По даннымъ финляндскаго таможеннаго управленія вывозъ разныхъ лѣсныхъ товаровъ, въ сравненіи съ экспортомъ 1912 и 1911 гг., составлялъ въ тысячахъ кубич. метровъ:

	1913.	1912.	1911.
Мачты и бревна	520	461	528
Пропсы	1.818	1.341	1.341
Папиргольць	509	271	187
Тесанья шпалы	238	258	265
Дрова	1.066	1.004	739
Дильсы	512	457	404
Баттенсы	1.197	938	857
Доски	1.892	1.552	1.478

Всѣ сорта, кромѣ шпаль, дали значительное увеличеніе; особенно сильно возросъ экспортъ бумажнаго лѣса и пропсовъ, спросъ на которые въ теченіе всего года былъ оживленнымъ. Пиленаго товара также вывезено значительно больше, чѣмъ въ предыдущемъ году.

Верхнеднѣпровскъ, Екатеринославской губ.

Значеніе Верхнеднѣпровска, какъ крупнаго лѣсопромышленнаго центра, значительно упало за послѣдніе годы, такъ какъ подъ вліяніемъ сильной конкуренціи со стороны другихъ лѣсопромышленныхъ центровъ, обслуживающихъ южную Россію, верхнеднѣпровскій лѣсъ оказался совершенно вытѣсненнымъ съ многихъ крупныхъ потребительныхъ рынковъ. Въ настоящее время въ районъ дѣятельности верхнеднѣпровскаго лѣснаго рынка входитъ лишь нѣсколько уѣздовъ Екатеринославской и Полтавской губерній, но и въ эти мѣстности уже начинаютъ проникать лѣсные матеріалы изъ Пензы, Полѣсья и др. лѣсопромышленныхъ центровъ. Въ числѣ причинъ, способствующихъ сохраненію вывоза лѣсныхъ матеріаловъ изъ Верхнеднѣпровска, весьма видное мѣсто занимаетъ отдаленность здѣсь желѣзнодорожной станціи, находящейся въ 12 верстахъ отъ города. Благодаря такому дальнему разстоянію, доставка грузовъ на станцію обходится очень дорого, а это обстоятельство значительно удорожаетъ стоимость верхнеднѣпровскаго лѣса.

Запасы лѣса въ Верхнеднѣпровскѣ въ настоящее время довольно значительны, такъ какъ торговля на мѣстномъ рынкѣ въ теченіе зимняго сезона была очень слабой. Исключеніе составляютъ лишь 6 вершковыя доски, которыхъ теперь здѣсь почти нѣтъ. Обороты мѣстнаго лѣснаго рынка за послѣдніе зимы замѣтно оживились, благодаря появленію крупныхъ требованій со стороны городскихъ домостроителей. Крестьяне же въ настоящее время не предъявляютъ никакого спроса на лѣсные матеріалы, въ виду наступленія періода полевыхъ работъ. Однако, судя по имѣющимся свѣдѣніямъ, здѣшніе лѣсопромышленники рассчитываютъ, что весной строительная дѣятельность въ окрестныхъ селахъ и деревняхъ будетъ очень оживленной.

Розничныя цѣны на лѣсные матеріалы держатся теперь въ Верхнеднѣпровскѣ на слѣдующемъ уровнѣ: доски сосновыя столярныя $9 \times 6 \times 1''$ —1 р. 30 к., доски сосновыя рядовыя чисто обрѣзныя $9 \times 6 \times 1''$ —1 р. 15 к., $9 \times 5 \times 1''$ —1 р.; доски получистыя $9 \times 6 \times 1''$ —1 р. 05 к., $9 \times 5 \times 1''$ —90 к.; доски обзолныя 1-го сорта $9 \times 6 \times 1''$ —95 к.; рейки обзолныя 1-го сорта $9 \times 2\frac{1}{2} \times 2\frac{1}{2}''$ —46 к., $9 \times 2'' \times 2''$ —30 к., $9 \times 1\frac{3}{4}'' \times 1\frac{3}{4}''$ —25 к.; латы

6×1½ верш.—30 к., 9×1½—55 к., 6×2—48 к., 9×2—75 к., 12×2—1 р. 10 к., полукроквы 6×2½—59 к., 9×2½—1 р.; кроквы 6×3—85 к., 9×3—1 р. 40 к., 12×3—1 р. 90 к.; болванки 6×4—1 р. 45 к., 9×4—2 р. 60 к. и 12×4—4 р.

Большимъ зломъ для мѣстныхъ лѣсопромышленниковъ является существующая между ними конкуренція. Подъ вліяніемъ конкуренціи здѣсь за послѣднее время широко развитъ отпускъ лѣсныхъ матеріаловъ въ кредитъ на срокъ 9—12 мѣс. Это обстоятельство привело къ печальнымъ результатамъ, такъ какъ почти всѣ мѣстные лѣсопромышленники понесли въ истекшемъ году очень крупныя убытки на покупательскомъ портфель.

Поставщикомъ лѣса для этого рынка являются лѣсистыя губерніи, расположенныя въ верховьяхъ Днѣпра. Изъ этихъ губерній сплавляются сюда бревна и мелочи на плотахъ, а щепные товары прибываютъ съ мѣсть заготовки частью на берлинахъ и гончакахъ, частью по желѣзной дорогѣ. Распилка бревенъ производится мѣстными лѣсопромышленниками на единственномъ въ нашемъ городѣ лѣсопильномъ заводѣ. Заводъ этотъ, принадлежащій И. Сандомирскому, можетъ при работѣ на двѣ смѣны распиливать до 500 бревенъ въ сутки. За распилку бревенъ мягкихъ породъ мѣстные лѣсопромышленники платятъ въ настоящее время по 4½—5 к. за вершокъ при длинѣ бревна въ 9 арш.

Дровяной лѣсъ прибываетъ сюда въ лѣтнее время сплавомъ по Днѣпру, а зимою—по желѣзной дорогѣ. Кромѣ того дрова привозятся на мѣстный рынокъ окрестными крестьянами. Въ настоящее время за дрова платятъ на мѣстныхъ складахъ по 18 к. за пудъ.

Я.

Съ береговъ Унжи.

Наступившее раннее тепло съ 10 марта смѣнилось довольно холодною погодою; днемъ нѣсколько притаиваетъ, ночью же сильно морозитъ, и утренніе заморозки дали на недѣлку возможность лѣсовозамъ, работающимъ въ частновладѣльческихъ дачахъ, вывезти еще часть лѣса, невыработаннаго по условіямъ; съ 16 марта погода рѣзко измѣнилась, подулъ теплый южный вѣтеръ, небо покрылось тучами и заморосилъ мелкій дождь. Всѣ дороги, поддерживаемыя утренниками, разомъ сдѣлались невозможными, на льду по р. Унжѣ образовалось масса воды, и въ недалекомъ времени надо ожидать открытія навигаціи. Всѣ работы въ лѣсахъ закончились, и въ настоящее время уже представляется возможность подвести примѣрные итоги лѣснымъ операціямъ зимы 1913/14 года.

Въ виду неблагоприятной для вывозки лѣса погоды, стоявшей въ истекающую зиму, выработка строевыхъ круглыхъ лѣсовъ опредѣлилась около 75—80% предполагавшаго количества; при этомъ по сравненію съ прошлымъ годомъ круглыхъ лѣсовъ вывезено на рѣчныя пристани и къ лѣсопильнымъ заводамъ около 3.000.000 деревъ,—количество равное прошлому году; дровъ около 50,000 сажень,—менѣе прошлаго года на 45—50%; клепки осиновою около 4.000.000 досокъ,

менѣе прошлаго года на 30—35%; разныхъ мелочей—подтаварника, дрючка, оглобли и пр. заготовлено на 30—35%; корья около 25.000 пудовъ и дегтя около 30.000 пудовъ,—количество равное прошлому году; разныхъ унженскихъ судовъ строится около 60 штукъ,—менѣе прошлаго года на 55—50%. Уменьшеніе постройки судовъ и заготовки дровъ, клепки и разныхъ мелочей объясняется большимъ остаткомъ ихъ отъ прошлой навигаціи, вслѣдствіе ея мелководности.

Въ предстоящую навигацію большинство мѣстныхъ судовладѣльцевъ сводку грузеныхъ судовъ по Унжѣ предполагаетъ начать пароходами; для этой цѣли зафрахтовано на Волгѣ нѣсколько буксирныхъ пароходовъ, съ платою 70—75 рублей въ сутки, съ топливомъ со счета арендатора. Нѣтъ сомнѣнія, что сводка пароходами окажется удобнѣе, практичнѣе и менѣе рискованною, при нынѣшнемъ положеніи вещей и ростѣ цѣнъ на рабочія руки. Сейчасъ уже, при наемѣ плотовщиковъ и сплавщиковъ, цѣны стоятъ значительно выше прошлогоднихъ; поленные и понедѣльные рабочіе получаютъ болѣе рубля въ день, а путинные рабочіе 35—45 рублей за сплавъ отъ Кологрива до Нижняго-Новгорода (путинный сплавъ безъ парохода продолжается отъ 2 до 4 недѣль, смотря по погодѣ: при тихой погодѣ—сплавъ скорый, при вѣтрахъ—болѣе продолжительный). Но съ открытіемъ навигаціи есть предположеніе, что цѣны на рабочія руки сильно поднимутся, можетъ даже оказаться недостатокъ въ рабочихъ рукахъ.

Унженскій землевладѣлецъ В. Н. Лебедевъ продалъ московскому фабриканту суконъ „Попову“ лѣсное имѣніе, площадью 1.600 дес. за сумму 52.000 руб., за наличный расчетъ. Имѣніе расположено въ Никитской волости, Кологривскаго уѣзда.

Костромско-Ярославское управленіе земледѣлія и государственныхъ имуществъ съ будущей зимы предполагаетъ начать заготовку до 50 милл. сажень дровъ хозяйственнымъ способомъ изъ казенныхъ дачъ Шартановскаго лѣсничества, для нуждъ сѣверныхъ желѣзныхъ дорогъ.

17 марта 1914 года.

П. Козловъ.

Изъ ветлужскаго края.

С.-Петербургско-брагорскому лѣсопромышленному акціонерному обществу, приобрѣвшему въ 1913 году въ Макарьевскомъ уѣздѣ, Нижегородской губ., лѣсное имѣніе отъ г. Стабеусъ, воспрещена рубка лѣса тоньше 6 верш. на высотѣ груди. По плану хозяйства проектировалось тоньше 6 верш. на высотѣ груди не рубить, но это не соблюдалось и пришлось лѣсоохранительному комитету наложить особое запрещеніе.

Ветлужскихъ лѣсовладѣльцевъ интересуется вопросъ, ограничится ли нижегородскій лѣсоохранительный комитетъ однимъ бумажнымъ воздѣйствіемъ—запрещеніемъ или же, когда сойдетъ снѣгъ, сосчитаетъ пеньки тоньше 6 вершковъ и наложитъ соотвѣтствующій денежный штрафъ.

Андрей Борскій.

Красноярская пристань (на р. Ветлугъ). Н. Д. Дерюгинъ порядилъ грузить въ баржи: березовый уголь по 22 р. за тысячу кульковъ; подтоварникъ 13 арш. длины, толщиной 2—2½ верш.—7 к., 3—3½ верш.—9 к., 4 верш.—12 к. за штуку. Укладка въ баржахъ съ счета грузчиковъ.

Угля у Дерюгина заготовлено около 200.000 кулей, у Вилкова—35.000 кулей, у И. В. Ведерникова приготовлено здѣсь къ сплаву 500.000 липки. Въ Красноярской дачѣ товарищества „Торфъ“ рубили и возили березовыя дрова по 9 руб. за куб. сажень; возка отъ 1 версты до 3 верствъ. Цѣна очень высокая. Что за нужда пришла вырабатывать по такой цѣнѣ, удивляются ветлужане. Въ прошломъ году платили только 5 р. за куб. сажень. Пилка этихъ дровъ на однополѣнные по 3 р. 75 к. за пятерикъ вмѣсто 2 р. 75 коп. прошлогоднихъ.

Пловучая лѣсопилка товарищества В. И. Шуртыгина зимовала у д. Краснаго Яра. Пилила липку Припорову по 15 руб. за тысячу и окрестнымъ крестьянамъ для хозяйственныхъ надобностей бревна по цѣнѣ 5 коп. за аршинъ бревна.

Около села Воскресенскаго (на р. Ветлугъ) выстроено для сплава лѣсныхъ матеріаловъ 17 баржей; пять изъ нихъ построены торговымъ домомъ К. Граапъ и пойдутъ въ Кронштадтъ.

Люндашъ.

Царицынъ. Благодаря рано наступившей веснѣ, значительно ранѣе прошлогодняго начался строительный сезонъ въ районѣ потребительныхъ рынковъ. Запасы пиленныхъ товаровъ на рынкѣ теперь весьма ограничены и на увеличеніе ихъ до приплава новаго бревна рассчитывать трудно, такъ какъ почти всѣ заводчики покрылись заказами въ размѣрахъ своихъ запасовъ необработанныхъ матеріаловъ. Въ бревнахъ ощущается большой недостатокъ. Недостатокъ бревенника и усиленный притокъ заказовъ на пиленные товары дали крупное повышеніе въ цѣнахъ бревенъ. Продають теперь сосновыя бревна 13 арш. въ 4 верш. по 3 р., 4,½ верш. 3 р. 80 к., 5 верш. 5 р., 5,½ верш. 6 р. 35 к., 6 верш. 8 р. 40 к., 6,½ верш. 9 р. 80 к., 7 верш. 11 р. 30 к., 7,½ верш. 12 р. 90 к. и 8 верш. 14 р. 60 к.; 9 арш. 4 верш. 1 р. 95 к., 5 верш. 3 р. 30 к., 6 верш. 5 р. 20 к., 7 верш. 7 р. 35 к., 8 верш. 9 р. 45 к., 9 верш. 11 р. 45 к. и 10 верш. 13 р. 80 к. Еловые бревна котируются на 15% дешевле этихъ цѣнъ, при чемъ для продавцовъ, за отсутствіемъ достаточныхъ запасовъ, необязателенъ подборъ бревенъ одинаковой толщины, а удовлетворяются требованія слѣдующимъ образомъ: при заказѣ на бревна въ 6 верш. отпускаются въ 5,½—6,½ верш., заказъ на бревна въ 6,½ верш. выполняется бревнами въ 6—7 верш. и т. д. Отборныя сосновыя бревна расцѣниваются на 10% дороже, а бракъ на 30% дешевле указанныхъ цѣнъ; бракъ изъ еловыхъ бревенъ расцѣнивается на 20% дешевле 1 сорта. Подъ вліяніемъ недостатка бревенъ цѣны на пролетныя доски сильно колеблются съ тенденціей на повышеніе. Продають за наличный расчетъ еловыя 13 арш. 0,½ верш. по 50—83 к., 1" 60—94 к.,

¾ верш. 90 к.—1 р. 5 к., 0,75 верш. 1 р. 5 к.—1 р. 22 к., 7/8 верш. 1 р. 25 к.—1 р. 48 к., 1 верш. 1 р. 37 к.—1 р. 60 к., 1 и 1/8 верш. 1 р. 94 к., 1,25 верш. 2 р. 25 к., 1,3 верш. 2 р. 90 к., 1,75 верш. 3 р. 30 к., 2 верш. 4 р. Сосновыхъ досокъ на рынкѣ сравнительно больше, имѣются даже старые запасы сухихъ товаровъ. Цѣны на сосновый тесъ зимней распиловки держатся довольно устойчиво: продають 13 арш. необрѣзныя доски 0,5 верш. 73 к.—1 р. 7 к., 1" 80 к.—1 р. 21 к., 3/8 верш. 1 р. 32 к., 3/4 верш. 1 р. 64 к., 7/8 верш. 1 р. 99 к., 1 верш. 2 р. 28 к., 1 и 1/8 верш. 2 р. 67 к., 1,25 верш. 3 р. 20 к., 1,3 верш. 3 р. 80 к., 1,75 верш. 4 р. 65 к., 2 верш. 5 р. 45 к.

Съ дровами настроеніе стало слабѣе; довольно много привезли ихъ по жел. дор. и приплавили изъ-за Волги, почему цѣны упали на 20—25 р. въ пятерикъ. Продають березовыя 12 верш. по 70 р. пятерикъ, дубовыя 65 р.; сосновыхъ на рынкѣ нѣтъ.

Г. Асхабадъ. Городскому управленію въ Баминскомъ песчаномъ районѣ разрѣшено было заготовить на текущую зиму для нуждъ обывателей и учреждений 800 куб. саж. саксауловыхъ дровъ и для войсковыхъ частей 446 куб. саж. Подрядъ по заготовкѣ, доставкѣ и продажѣ сданъ съ торговъ. Городской дровяной складъ, не функционировавшій лѣтомъ, снова открытъ былъ съ 30 октября, и въ немъ дрова обывателямъ продаются по 20 коп. за пудъ, при чемъ каждый разъ отпускается не болѣе 50 пуд.; по этой же цѣнѣ доставляются дрова и войсковымъ частямъ. Цѣны на дрова на частныхъ дровяныхъ складахъ за осенніе два мѣсяца съ 26 коп. за пудъ, стоявшей все лѣто, поднялись до 42 коп. за пудъ; Дровяники, зная заранѣе объ открытіи городского склада, въ стремленіи—хоть часъ, да мой—положительно, было, потеряли совѣсть, деря съ обывателя десять шкуръ и заставляя бѣдноту, не имѣвшую возможности платить бѣшенныя цѣны, ждать лучшихъ дней и отказаться отъ необходимаго топлива и горячей пищи. Съ открытіемъ городского склада цѣны на дрова на частныхъ складахъ быстро пали до 28 коп. за пудъ.

И. Крамаровъ.

Хроника.

Программа предстоящаго районнаго съѣзда въ Вильнѣ.

Велѣдствіе того громаднаго интереса, который возбуждаетъ въ широкихъ кругахъ приближающійся районный съѣздъ въ гор. Вильнѣ, приведемъ полностью программу вопросовъ, подлежащихъ разсмотрѣнію на съѣздѣ, какъ она изложена въ утвержденномъ министерствомъ внутреннихъ дѣлъ положеніи о съѣздѣ. Программа эта настолько широка и близко касается всѣхъ нуждъ сѣверо-западной хозяйственной жизни, что всѣ имѣющія отношенія къ ней, краевыя учрежденія, общества и организациі, заинтересованныя группы населенія и всѣ общественные дѣятели на почвѣ экономической могли бы принять участіе въ предстоящемъ съѣздѣ и выразить на немъ свои нужды и пожеланія,

поскольку эти послѣднія имѣютъ связь съ виѣшней торговлей или торговыми договорами.

Предстоящему съѣзду предоставлено разсмотрѣніе слѣдующихъ вопросовъ: 1) современное положеніе экспорта предметовъ мѣстнаго производства и торговли въ различныя страны и въ частности въ Германію; статистика производства и торговли; 2) причины неблагоприятно вліяющія на развитіе экспорта: а) вытекающія изъ условій дѣйствующаго договора съ Германіей, б) всѣ прочія, въ зависимости отъ мѣстныхъ условій; 3) желательныя мѣропріятія въ отношеніи: а) путей сообщенія (Виндавскій каналъ, Юрбургская гавань, регуляція рѣкъ и проч.), б) желѣзнодорожныхъ тарифовъ, в) зернохранилищъ и иныхъ приспособленій для храненія сельско-хозяйственныхъ продуктовъ, г) освѣдомленности о положеніи международнаго рынка, д) кредита подъ предметы экспорта, е) торгово-промышленныхъ и транспортных организацій въ экспортномъ дѣлѣ, ж) товариществъ производителей и кооперативныхъ организацій, з) облегченія условій импорта и экспорта на пограничныхъ пунктахъ Сѣверо-Западнаго края и о заграничныхъ паспортахъ; 4) организація холодильнаго дѣла (транспортъ и храненіе) въ Сѣверо-Западномъ краѣ. Организационное бюро намѣтило слѣдующія темы для докладовъ, большинство которыхъ уже разработаны или взяты для разработки: 1) производство и сбытъ нашихъ зерновыхъ продуктовъ; 2) экспортъ отрубей и жмыховъ; 3) о сбытѣ льна; 4) къ вопросу объ экспортѣ и импортѣ сѣмянъ и краснаго кревера; 5) о производствѣ и сбытѣ спирта; 6) наше маслослѣдіе и условія развитія экспорта нашего масла; 7) о надлежащей организаціи ветеринарно-санитарнаго надзора въ связи съ экспортомъ мясныхъ продуктовъ; 8) кожевенная промышленность и торговля; 9) экспортъ птицъ и яицъ; 10) экспортъ кожъ, шерсти и щетины; 11) о производствѣ въ Сѣверо-Западномъ краѣ и сбытѣ плодовъ и овощей; 12) о возможности развитія экспорта кондитерскихъ товаровъ; 13) лѣса и экспортная лѣсная торговля Сѣверо-Западнаго края; 14) русско-германская лѣсная торговля по рр. Нѣману и Вислѣ и мѣры къ ея урегулированію; 15) о положеніи нашей лѣсной промышленности и лѣсного экспорта и мѣропріятіяхъ къ ихъ развитію; 16) нужды нашихъ лѣсопромышленниковъ и лѣсовладѣльцевъ въ отношеніи торговаго договора съ Германіей; 17) наша лѣсопромышленность и ея нужды; 18) лѣсъ въ сыромъ и обработанномъ видѣ; 19) лѣсъ въ сыромъ и обработанномъ видѣ, какъ предметъ экспортной торговли; 20) о необходимости поднятія профессиональныхъ знаній для развитія и усовершенствованія лѣсной экспортной торговли; 21) вывозные тарифы и интересы нашей лѣсной промышленности; 22) юридическія недоразумѣнія при сплавѣ лѣса; 23) о сбытѣ издѣлій мелкой промышленности; 24) Виндавскій каналъ и его значеніе для развитія мѣстной промышленности и торговли; 25) объ устройствѣ порта въ Юрбургѣ и спеціального лѣсного банка въ одномъ изъ городовъ Сѣверо-Западнаго края, желательнѣе въ гор. Ковнѣ; 26) объ эмиграціи и массовомъ уходѣ мѣстнаго населенія на сезонныя сельско-

хозяйственныя работы въ Германію; 27) о желательности открытія въ гор. Вильнѣ таможи; 28) о необходимости открытія въ г. Вильнѣ биржи; 29) о значеніи самостоятельности населенія для развитія промышленности и торговли; 30) самоуправленіе, кооперативы и проч.; 31) о значеніи самостоятельности населенія для развитія промышленности и торговли, а также о роли въ указанномъ отношеніи торговаго посредничества и синдикатовъ; 32) о нуждахъ сельскихъ хозяевъ и пожеланія ихъ въ отношеніи пересматриваемаго торговаго договора; 33) поучительныя стороны харьковскаго и кievскаго областныхъ съѣздовъ по вопросамъ экспорта въ связи съ пересмотромъ русско-германскаго торговаго договора; 34) о желательности учрежденія въ г. Вильнѣ районнаго отдѣленія Россійской экспортной палаты для шести литовскихъ и бѣлорусскихъ губерній; 35) объ организаціи экономическаго обслѣдованія сельскаго хозяйства въ связи съ русско-германскимъ договоромъ.

Изъ вышеизложеннаго явствуетъ какая широкая сфера дѣятельности предоставлена будущему съѣзду, какая существенная роль можетъ быть имъ сыграна въ развитіи нашей экономической жизни, если наши заинтересованные круги отнесутся серьезно къ предстоящей возможности и используютъ ее съ умѣніемъ. Будемъ надѣяться, что Сѣверо-Западный край, сыздавна рвущійся къ творческой общественной самостоятельности, проявитъ въ этомъ, какъ можно больше, энергіи, инициативы, самостоятельности и умѣнья и принесетъ значительную пользу.

Ц.

Лѣсопромышленный банкъ въ Вильнѣ.

На-дняхъ въ гор. Вильнѣ происходило частное совѣщаніе лѣсопромышленниковъ по вопросу объ учрежденіи спеціального лѣсопромышленнаго банка, въ которомъ въ настоящее время чувствуется крайняя необходимость. Дѣло въ томъ, что банки, ссудныя учрежденія, дисконтеры и займодавцы много терпятъ отъ неплатежей, особенно значительно пострадали за послѣдніе 2—3 года: что ни день, то все убытки, исчисляемые сотнями и тысячами. На долю лѣсопромышленниковъ приходится банкротствъ до 15%. Въ 1913 г. въ Вильнѣ лѣсопромышленники не платили до 1.000.000 р. Цифра значительная. Благодаря этому банки и вообще различныя кредитныя учрежденія начали сокращать кредиты лѣсопромышленникамъ, а у послѣднихъ главное кредитъ. Извѣстно, что въ лѣсномъ дѣлѣ приходится раньше вложить много денегъ, а выручается лишь черезъ продолжительное время. Вопросъ объ учрежденіи банка для лѣсопромышленниковъ былъ подвергнутъ весьма тщательному и подробному обсужденію. Послѣ выясненія всѣхъ деталей вопроса, собраніе единогласно высказалось за желательность учрежденія въ г. Вильнѣ акціонернаго лѣсопромышленнаго банка, съ основнымъ капиталомъ въ 500—800.000 руб. Главная задача новаго банка заключается въ ломбардированіи товаровъ съ выдачей ссудъ подъ лѣсопильные заводы, лѣсные товары, а также учетомъ долгосрочныхъ векселей лѣсопромышленниковъ и лѣсоторговцевъ.

Ходатайство союза лѣсопромышленниковъ.

Правленіемъ союза лѣсопромышленниковъ Сѣверо-Западнаго края на этихъ дняхъ подано начальнику виленскаго почтово-телеграфнаго округа прошеніе, въ которомъ поддерживается ходатайство жителей и лѣсопромышленниковъ мѣстечка Юрбургъ о соединеніи телефономъ мѣстечка Юрбургъ съ прусскимъ городомъ Шмаленингеномъ. Это телефонное соединеніе, будучи впоследствии продолженнымъ до города Ковны, пріобрѣтетъ большое значеніе для правильной постановки нашихъ торговыхъ сношеній съ Германіей. Телефонное соединеніе отъ Юрбурга до прусскаго города Шмаленингена, безусловно, принесетъ громадную пользу лѣсопромышленникамъ. Телеграфное сообщеніе сопряжено съ громадными расходами и многими обстоятельствами.

Страхованіе лѣса на корнѣ.

Въ происходившемъ недавно засѣданіи лѣсного комитета при виленскомъ сельскохозяйственномъ обществѣ довольно продолжительно и оживленно обсуждался новый затронутый для Сѣверо-Западнаго края вопросъ о страхованіи лѣса на корнѣ. Комитетъ рѣшилъ всесторонне изучить и разработать этотъ интересный вопросъ и въ ближайшемъ будущемъ приступить къ осуществленію страхованія, поскольку это окажется возможнымъ. Равнымъ образомъ комитетъ нашелъ желательнымъ организовать общество для культивированія и эксплуатаціи лѣсовъ, каковыя общества успѣшно развиваются въ нѣкоторыхъ мѣстахъ за границей, особенно въ Германіи. Далѣе горячо обсуждался вопросъ объ устройствѣ желѣзнодорожныхъ развѣздовъ и платформъ для нуждъ лѣсного транспорта. Присутствовавшій въ засѣданіи представитель желѣзныхъ дорогъ освѣдомилъ комитетъ о томъ, что устройство платформъ весьма возможно. Приняты нѣкоторые проекты и доклады.

И. Ц.

Къ созыву I Всероссийскаго съѣзда представителей лѣсной промышленности и торговли. Съѣздъ созывается на 4—8 мая въ С.-Петербургѣ, особымъ временнымъ бюро, состоящимъ подъ предсѣдательствомъ члена Государственнаго Совѣта В. И. Тимирязева и избранымъ для выработки проведенія положенія о названныхъ съѣздахъ с.-петербургскимъ совѣщаніемъ лѣсопромышленниковъ 10—13 февраля прошлаго года. На предстоящемъ съѣздѣ будутъ разсмотрѣны вопросы о новомъ лѣсномъ законодательствѣ, о страхованіи лѣсныхъ матеріаловъ, о перевозкѣ ихъ по желѣзнымъ дорогамъ, о сплавѣ лѣса и провозѣ его черезъ чужія владѣнія, объ интересахъ лѣсной промышленности и торговли, затрагиваемыхъ предстоящимъ заключеніемъ торговыхъ договоровъ съ иностранными государствами. Для постановленій съѣзда, объединенія представителя интересовъ лѣсной промышленности и торговли вообще и отдѣльныхъ отраслей ихъ, какъ передъ правительственными и общественными учрежденіями Россіи, такъ и въ соответствующихъ установленіяхъ иностранныхъ государствъ, съѣздомъ имѣетъ быть избранъ

особый совѣтъ, на который будетъ возложена также и справочно-консультативная работа. Учредителями съѣздовъ являются столичныя и провинціальныя лѣсопромышленныя организаціи и отдѣльныя биржевыя комитеты. Членами съѣзда могутъ быть профессиональныя организаціи, объединяющія представителей лѣсной промышленности и торговли и древообрабатывающихъ производствъ; организаціи, имѣющія соприкосновеніе съ лѣсною промышленностью и торговлею; биржи—общія и лѣсныя; отдѣльныя лѣсоторговныя и лѣсопромышленныя, древообрабатывающія и т. п. предпріятія; кредитныя, страховыя и транспортныя предпріятія, занятыя въ лѣсномъ дѣлѣ.

О лѣсныхъ рабочихъ и о лѣсной стражѣ.

Наше законодательство знаетъ рабочихъ фабричныхъ, горнаго промысла, судоходныхъ и сельскихъ. Къ послѣднимъ бы, кажется, должны относиться и рабочіе лѣсныхъ хозяйствъ, потому что для нихъ особаго законодательства нѣтъ, а къ фабричнымъ, горнозаводскимъ или судоходнымъ никакъ ихъ не причислить.

Кажется, такъ бы должно быть, но ветлужскіе законы толкуютъ иначе, такъ что, руководствуясь ихъ постановленіями, приходится придти къ выводу, что нашъ законъ совсѣмъ забылъ о рабочихъ въ лѣсныхъ имѣніяхъ.

Алексѣй Прокофьевичъ Рыжаковъ торговымъ домомъ К. Граапъ (контора въ д. Чихтиной, Макарьевскаго уѣзда, Нижегородской губ.) былъ нанятъ по расчетной книжкѣ — лѣснымъ сторожемъ съ жалованьемъ 25 руб. По инструкціи же на него были возложены обязанности мелкаго лѣсного приказчика—слѣдить за выработкою лѣса.

15-го августа 1912 г. Рыжаковъ былъ уволенъ и по расчетной книжкѣ за конторою К. Граапъ осталось 50 руб., за полученіемъ коихъ и пришлось обратиться въ судъ. Кромѣ того, Рыжаковъ просилъ присудить ему пеню за несвоевременную выдачу, и въ исковомъ прошеніи указалъ на слѣдующія статьи положенія о наймѣ на сельскія работы.

Правила положенія, относящіяся къ сельскимъ рабочимъ, касаются въ равной мѣрѣ лицъ, занимающихъ служительскія по хозяйству должности (служителей), за исключеніемъ лицъ, завѣдывающихъ хозяйствомъ или сельско хозяйственнымъ производствомъ въ имѣніи (управляющихъ, повѣренныхъ и т. п.). По 29 статьѣ наниматель обязанъ удовлетворять рабочихъ слѣдующею имъ платою въ условленное время 44 ст. Наниматель, не выдающій рабочимъ, во время дѣйствія договора, слѣдующей имъ платы въ условленное время обязанъ приплачивать по полукопѣйкѣ съ рубля недоданной суммы за каждый день просрочки.

Рыжаковъ просилъ обезпечить искъ, указывая на 81 ст. правилъ о произв. судебныхъ дѣлъ, подвѣдомственныхъ земскимъ начальникамъ, которая говоритъ: по иску нанимателя съ нанимаемаго, основанному на договорѣ найма на сельскія работы по договорному листу, земскій начальникъ не въ правѣ отказать истцу въ обезпеченіи иска.

Рыжаковъ просилъ, если искъ нанимателя къ нанимаемому долженъ быть обезпеченъ, то и наоборотъ слѣдуетъ такъ же поступать. Въ особенности же это должно быть примѣнено въ фирмѣ Граапъ: лѣсное дѣло, перешедшее къ ней, за три года измѣнило четыре раза названіе, а слѣдовательно и хозяевъ.

Сегодня хозяинъ—Граапъ, а черезъ полгода, когда кончится судебное дѣло, его уже не будетъ. Земскій начальникъ 4-го участка, Макарьевского уѣзда, гдѣ первоначально разсматривалось это дѣло, присудилъ въ пользу Рыжакова только долгъ по расчетной книжкѣ—50 руб., пеню же отвергъ, такъ какъ, по его мнѣнію, лѣсные рабочіе не принадлежатъ къ сельскимъ рабочимъ; въ обезпеченіи иска отказалъ. Это было въ мартѣ 1913 г.—7 мѣсяцевъ спустя послѣ расчета рѣшеніе земскаго начальника Рыжаковъ обжаловалъ въ макарьевскій уѣздный съѣздъ, гдѣ дѣло разсматривалось только 8-го февраля 1914 г.; съѣздъ согласился съ рѣшеніемъ земскаго начальника и приговоръ утвердилъ.

За это время Рыжаковъ уже умеръ, и исполнительный листъ получила жена его. Покойный хотѣлъ дѣло довести до сената и очень было бы интересно постановленіе послѣдняго по этому дѣлу.

При настоящемъ судопроизводствѣ положеніе лѣсныхъ рабочихъ и мелкихъ служащихъ въ лѣсныхъ имѣніяхъ не завидно. Слѣдовало бы обратить на это вниманіе, и небольшое примѣчаніе къ 2 ст. положенія о наймѣ на сельскія работы—что рабочіе въ лѣсныхъ имѣніяхъ подлежатъ этому положенію—принесло бы большую пользу и развеяло бы судейскій туманъ въ захолустьяхъ.

Изъ приведеннаго выше примѣра видно, какъ мелкій служащій не можетъ получить жалованье за два мѣсяца почти два года; даже сомнѣвается—удастся ли его получить. Есть слухъ, что фирма эта прекращаетъ здѣсь свое дѣло. Вотъ и получай заработокъ при такихъ условіяхъ.

С. Воскресенское (на р. Ветлугѣ). Каждую недѣлю здѣсь появляются рабочіе-возчики, ожидающіе полученія расчета за вывозку отъ конторы торговаго дома К. Граапъ. 10-го марта цѣлый день толпа стояла около почтовой конторы, ожидая перевода, какъ обѣщаль имъ управляющій. Ждали и ничего не получили. Обратились телеграфно къ губернатору; послѣдній телеграфировалъ приставу—принять мѣры. А приставъ въ отъѣздѣ и мѣръ принимать некому.

Всю зиму возчики съ трудомъ получали заработокъ, всегда съ опозданіемъ на 2—3—4 недѣли.

Законъ плохо ограждаетъ интересы рабочихъ, особенно лѣсныхъ. Въ интересахъ такихъ хозяевъ, какъ Граапъ, дѣйствуютъ и макарьевскіе служители Оемиды, полагающіе, что лѣсные рабочіе—не сельскіе рабочіе, что для нихъ нѣтъ никакого „положенія“.

Люндашъ.

Съѣздъ ветлужскихъ лѣсопромышленниковъ. Недавно состоялся въ Бакахъ, Варнавинскаго уѣзда, съѣздъ лѣсопромышленниковъ района р. Ветлуги. Вниманіе съѣзда, главнымъ образомъ, сосредоточено было на вопросѣ о липовскомъ проходѣ на р. Ветлугѣ, пред-

ставляющемъ большія затрудненія при сплавахъ. Постановлено просить министерство путей сообщенія на время сплава командировать въ Липовку для жительства инспектора судоходства или его замѣстителя.

Спичечная монополія. Въ послѣднее время возникло предположеніе о введеніи государственной монополіи на спички. Введеніе ея легко осуществимо, такъ какъ спичечныя фабрики немногочисленны и притомъ находятся въ немногихъ губерніяхъ. Слухи эти отразились на биржевой расцѣнкѣ акцій спичечныхъ фабрикъ.

Л.

Новыя книги.

Въ послѣднее время появились въ печати, между прочимъ, слѣдующія книги на русскомъ, англійскомъ и нѣмецкомъ языкахъ:

— Биологія нашихъ лѣсныхъ породъ. *Проф. Г. Ф. Морозова.* Издательство А. С. Панафиной „Библиотека натуралиста“. in 8° 110 стр. Спб. 1914. Ц. 40 к.

— Лѣсная комиссія Сельскохозяйственнаго комитета по пересмотру торговыхъ договоровъ.

I. Къ вопросу о современномъ положеніи русской экспортной лѣсной торговли. in 8° 58 стр. съ картою лѣсовъ Привислинскаго края и губерній Виленской, Ковенской, Гродненской, Минской и Волынской. Спб. 1913.

II. Экспортная лѣсная торговля въ привислинскихъ губерніяхъ и ея нужды. Трудъ центрального общества сельскаго хозяйства въ Царствѣ Польскомъ. in 8° 47 стр. Спб. 1913.

III. Лѣса и лѣсная торговля Финляндіи. Отчетъ по командировкѣ 1912 г. *В. В. Фаасъ.* in 8° 339 стр. съ картою казенныхъ лѣсовъ Финляндіи. Спб. 1914.

— Forestry of New England. A Handbook of the eastern forest management. By *R. Ch. Hawley* and *A. F. Hawes.* in 8° 479 p. London und New York. 1914. 15 шил.

— The Indian forest memoirs. Vol. ii, part ii. On the economic value of *Shorea robusta* (Sal). By *R. S. Pearson.* Calcutta. 1913. 3 s.

— Verhandlungen des XXV österreichischen Forstkongresses. 1913. in 8° 202 S. Wien. 1913. 3 Kr.

— Durchforstungs- und Lichtungstafeln. Nach den Normalertragstafeln der deutschen Versuchsanstalten bearbeitet. Von Dr. *Hemmann.* in 8° 35 S. Berlin. 1913. 2.₁₀ Mk.

Справочный отдѣлъ.

Предстоящіе торги и поставки.

1 апрѣля въ чирловскомъ волостн. правленіи (Лаишев. у., Казанской губ.) торги на продажу казеннаго лѣса изъ Лаишевскаго лѣсничества на 54.420 р.

28 апрѣля въ моршанскомъ волостномъ правленіи (Тамбовской губ.) торги на продажу казеннаго лѣса изъ Серповскаго лѣсничества на 1.018 р. и Парлинскаго лѣсничества на 2.232 р.

12 мая въ винномъ складѣ въ г. Елабугѣ, въ 12 ч., съ переторжкою 16 мая, торги на поставку 2.175 пог. саж. 16-тивершковыхъ и 300 пог. саж. 12-тивершковыхъ дровъ.

Редакторъ-издатель **Н. С. Нестеровъ.**

Правленіе Московской трудовой АРТЕЛИ съ утвержденнымъ
уставомъ 1909 г.)
ЛѢСНЫХЪ ТЕХНИКОВЪ И

Телефонъ **ЗЕМЛЕМЪРОВЪ** Для телеграммъ: Москва,
„Лѣсоустройство“.
510—80.

Принимаетъ къ исполненію **Лѣсоустроительно-оцѣночныя и Землемѣрные работы.**

Москва, Тверской бульваръ, домъ 14. Представительство артели: г. Орелъ, Болховская ул.

3—1

НИЖЕГОРОДСКИМЪ

Управленіемъ Земледѣлія и Государственныхъ Имуществъ

въ апрѣлѣ с. г. назначены торги, безъ переторжки, на продажу лѣса изъ казенныхъ дачъ Нижегородской губерніи, а именно:

15-го числа, въ Борскомъ Волостномъ Правленіи, Семеновскаго уѣзда, по Нижегородскому лѣсничеству, на сумму по оцѣнкѣ 10.570 руб.

16-го числа, въ Васильскомъ Уѣздномъ Полицейскомъ Управленіи, по Васильскому лѣсничеству, на 60.340 руб.

Подробныя объявленія о торгахъ и условія продажи можно получать въ Нижегородскомъ Управленіи Земледѣлія и Государственныхъ Имуществъ и въ канцеляріяхъ вышеозначенныхъ лѣсничествъ.

За осмотромъ дѣлянокъ и матеріаловъ обращаться къ лѣсничимъ.

Начальникъ Управленія, Камеръ-Юнкеръ Высочайшаго Двора *Н. Пономаревъ.*

2—2

Г. Ф. НИМЪ и К^о.

ЛОНДОНЪ и ПАРИЖЪ.

Агенты по продажѣ шведскаго, русскаго и финляндскаго лѣса.

Продавцы Орегонской и Колумбійской сосны.

G. F. NEAME & Co.

61—62. Gracechurch Street, || 17, Rue d'Athènes,
London, E. C. || Paris.

Телеграф. адресъ: „Neames London“ или „Neame Paris“.

ПРЕДСТАВИТЕЛЬ въ С.-ПЕТЕРБУРГЪ:

В. Л. АРТЕМОВЪ В. О., 13 л., 16. Телеф. 579-56.

Телеграммы: ПЕТЕРБУРГЪ—ЛѢСОЭКСПОРТЪ.

Спеціалистъ по лѣскому дѣлу, 2—1

славянинъ, 36 л., женатъ, съ академич. образованіемъ, 16 лѣтъ по лѣскому дѣлу, спец. дубу, теперь на отвѣтств. мѣстѣ, основательно знающій оцѣнку лѣса, выработку, организацию нов. дѣла, отысканіе рабочихъ и пр., говоритъ по хорватски, по-сербски, по-русски и по-нѣмецки, отчасти по французски, очень дѣятельный, энергичный и солидный, ищетъ отвѣтственное мѣсто въ Россіи или на Кавказѣ. Лучшія референціи. Предложенія просятъ адресовать подъ „Ausland 6368“ Rudolf Mosse, Wien I., Seilerstätte 2. (Австрія).

БЮРО ТРУДА

Кружка Лѣсоводства при Московскомъ Сельско-Хозяйственномъ Институтѣ

рекомендуетъ студентовъ для выполненія всевозможныхъ лѣсоустроительныхъ и лѣсокультурныхъ работъ, какъ то: таксація, оцѣнка, облѣсеніе, съемка и т. п. работъ, связанныхъ съ лѣснымъ хозяйствомъ.

Адресъ для предложеній: Москва, Сельско-Хозяйственный Институтъ, Кружокъ Лѣсоводства имени М. К. Турекаго.

Древесная эмульсія ИНЖЕНЕРА НОРТОНА

самое вѣрное и дешевое средство противъ растрескиванія дерева. За проспектами и цѣнами слѣдуетъ обращаться къ единственному представительству на всю Россію, Технической конторѣ инженера-технолога **М. Л. ВИНАВЕРА.**

Москва, Лубянской пр., 27. Тел. 174-69.

Стоимость смазки кряжа толщиной въ 15 дюйм. около
3 коп. 12—5

Адресъ для телеграммъ: КРУЛЛЬ, РЕВЕЛЬ.

Заводъ основанъ въ 1865 г.

Акціонерное Общество машиностроительнаго завода

ФРАНЦЪ КРУЛЛЬ въ Ревелѣ.

СПЕЦІАЛЬНОСТИ ЗАВОДА:

ЛѢСОПИЛЬНЫЯ РАМЫ.

1. Постоянныя съ нижнимъ приводомъ.
2. Одноэтажныя (переносныя) съ боковымъ приводомъ.
3. Переносныя на деревянныхъ станинахъ.

Комплектное оборудованіе лѣсопильныхъ заводовъ.

Паровые котлы. Паровыя машины.

Трансмисси и приводы.

Разныя машины

для
обработки дерева.

Ленточныя пилы.

Строгальныя станки.

Фрезерныя и пр.
станки.

Машины для
изготовленія дре-
весной шерсти.

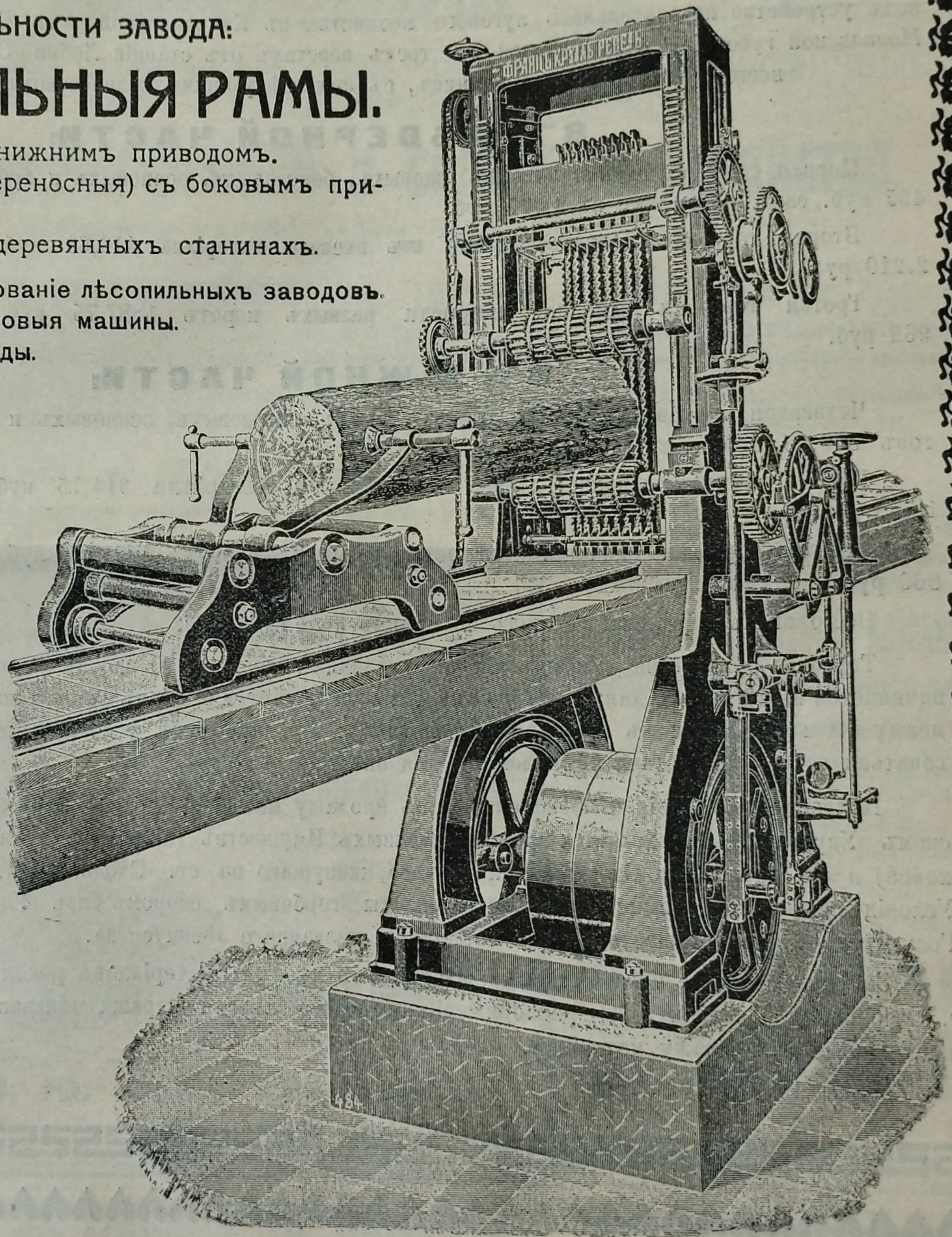
Упаковочныя прессы
для древесной
шерсти.

Гонтовыя машины
для пиленнаго и
строганнаго гонта.

Машины для
изготовленія штука-
турной драни.

Спеціальныя
машины для
РѢЗКИ ШПАЛЪ

и пр., и пр.



АКЦИОНЕРНОЕ ОБЩЕСТВО МАШИНОСТРОИТЕЛЬНОГО ЗАВОДА

„ФРАНЦЪ КРУЛЛЬ“ въ Ревелѣ.

МОСКОВСКО-ТВЕРСКОЕ

Управленіе Земледѣлія и Государственныхъ Имуществъ

симъ объявляетъ, что 30 апреля текущаго 1914 года, въ Солнечно-Горскомъ Волостномъ Правленіи, Клинского уѣзда, при станціи Подсолнечной, Николаевской жел. дороги назначены торги, безъ переторжки, какъ устные, такъ и посредствомъ запечатанныхъ объявленій, на продажу съ учетомъ по количеству лѣсныхъ матеріаловъ, разработанныхъ хозяйственнымъ образомъ на участкѣ, отведенномъ подъ устройство показательнаго луговаго хозяйства въ Качалкинской дачѣ, Озерецкаго лѣсничества, Московской губерніи, находящагося въ трехъ верстахъ отъ станціи Лобни, Савеловской жел. дороги, всего шесть торговыхъ единицъ, съ нижеслѣдующимъ количествомъ матеріаловъ:

ВЪ СѢВЕРНОЙ ЧАСТИ:

Первая торговая единица: дровъ еловыхъ, березовыхъ, осиновыхъ и дубовыхъ разныхъ сортовъ 435 куб. саж., по оцѣнкѣ на 4.077 руб.

Вторая торговая единица: дровъ изъ пневаго матеріала 446,63 куб. саж., по оцѣнкѣ на 2.219 руб.

Третья торговая единица: хвороста разныхъ породъ 1887,75 куб. саж., по оцѣнкѣ на 962 руб.

ВЪ ЮЖНОЙ ЧАСТИ:

Четвертая торговая единица: дровъ еловыхъ, березовыхъ, осиновыхъ и дубовыхъ разныхъ сортовъ 563,25 куб. саж., по оцѣнкѣ на 5.448 руб.

Пятая торговая единица: дровъ изъ пневаго матеріала 314,75 куб. саж., по оцѣнкѣ на 1.558 руб.

Шестая торговая единица: хвороста разныхъ породъ 1705,25 куб. саж., по оцѣнкѣ на 860 руб.

Всего шесть торговыхъ единицъ по оцѣнкѣ на 15.124 руб.

Торговое присутствіе открывается въ указанный день въ 10 часовъ утра, торговое производство начинается въ 12 часовъ дня; къ 12 часамъ дня заканчивается и приѣмъ запечатанныхъ объявленій. Время между 10 и 12 часами въ день торга назначается для прочтенія условій и подписи желающихъ торговаться устно, для подачи объявленій и для внесенія залоговъ.

Подробныя свѣдѣнія о назначенномъ въ продажу матеріалѣ можно получать въ Московско-Тверскомъ Управленіи Земледѣлія и Государственныхъ Имуществъ (Москва, Малая Дмитровка, домъ Катковой) и въ канцеляріи Озерецкаго лѣсничаго, живущаго на ст. Сходня, Николаевской жел. дороги. Условія можно тоже выписывать безъ оплаты гербовымъ сборомъ изъ Управленія Земледѣлія и Государственныхъ Имуществъ и изъ канцеляріи названнаго лѣсничества.

За осмотромъ же предложенныхъ къ продажѣ лѣсныхъ матеріаловъ рекомендуется обращаться къ г. Озерецкому лѣсничему, по распоряженію котораго лѣсная стража обязана немедленно указывать назначенные въ продажу матеріалы.

Марта 18 дня 1914 года.

ВЫЗОВЪ КЪ ТОРГАМЪ

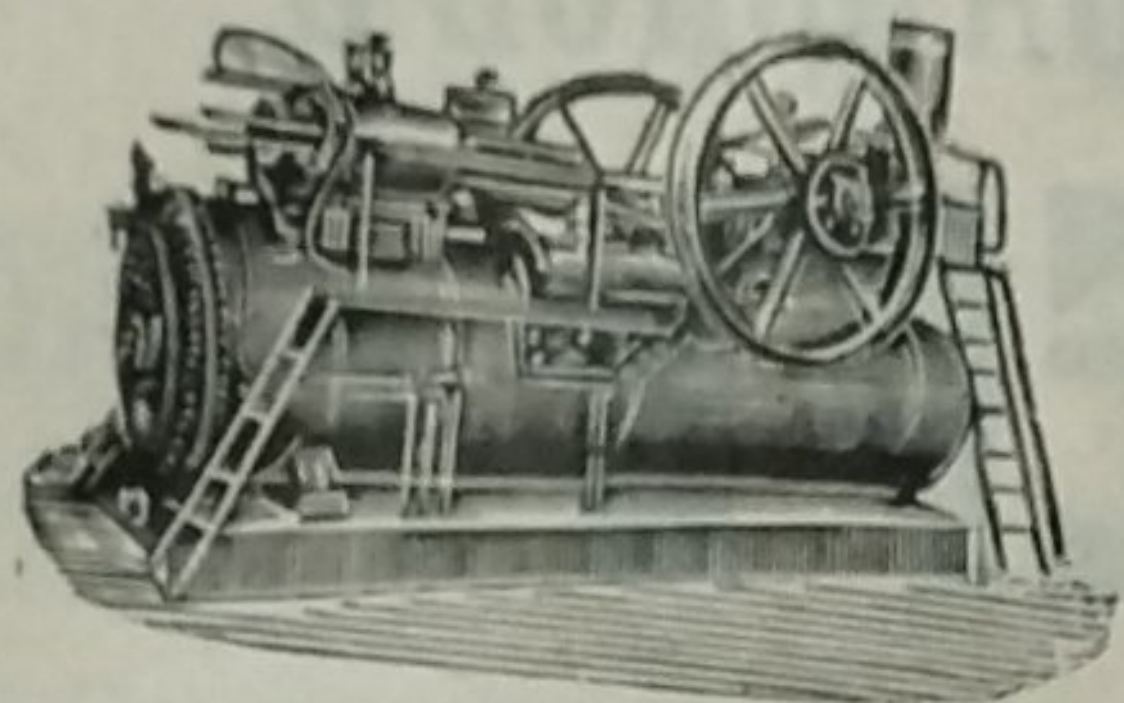
въ зданіи Калужской Городской Управы.

15 апреля 1914 года съ 12 часовъ дня будутъ произведены окончательные торги на продажу съ пристани „Пневка“,—Городскаго бора, сосноваго лѣснаго матеріала: кряжей, балоковъ и проч., всего 9.188 штукъ. За справками обращаться въ Управу.

АКЦИОНЕРНОЕ ОБЩЕСТВО



МАЛЬЦОВСКИХЪ ЗАВОДОВЪ



ЛОКОМОБИЛИ

НОВѢЙШЕЙ КОНСТРУКЦІИ
КОМПАУНДЪ СЪ КОНДЕНСАЦІЕЙ И
ПЕРЕГРѢВОМЪ ПАРА,
МАССОВАГО ТОЧНАГО ПРОИЗВОД.

САМЫЕ НАДЕЖНЫЕ, НЕСЛОЖНЫЕ И ЭКОНОМИЧНЫЕ
СОВРЕМЕННЫЕ ДВИГАТЕЛИ

ДЛЯ ПРОМЫШЛЕННОСТИ И СЕЛЬСКАГО ХОЗЯЙСТВА,

МОЩНОСТЮ ДО 400 ДѢЙСТВ. ЛОШАДИНЫХЪ СИЛЬ.

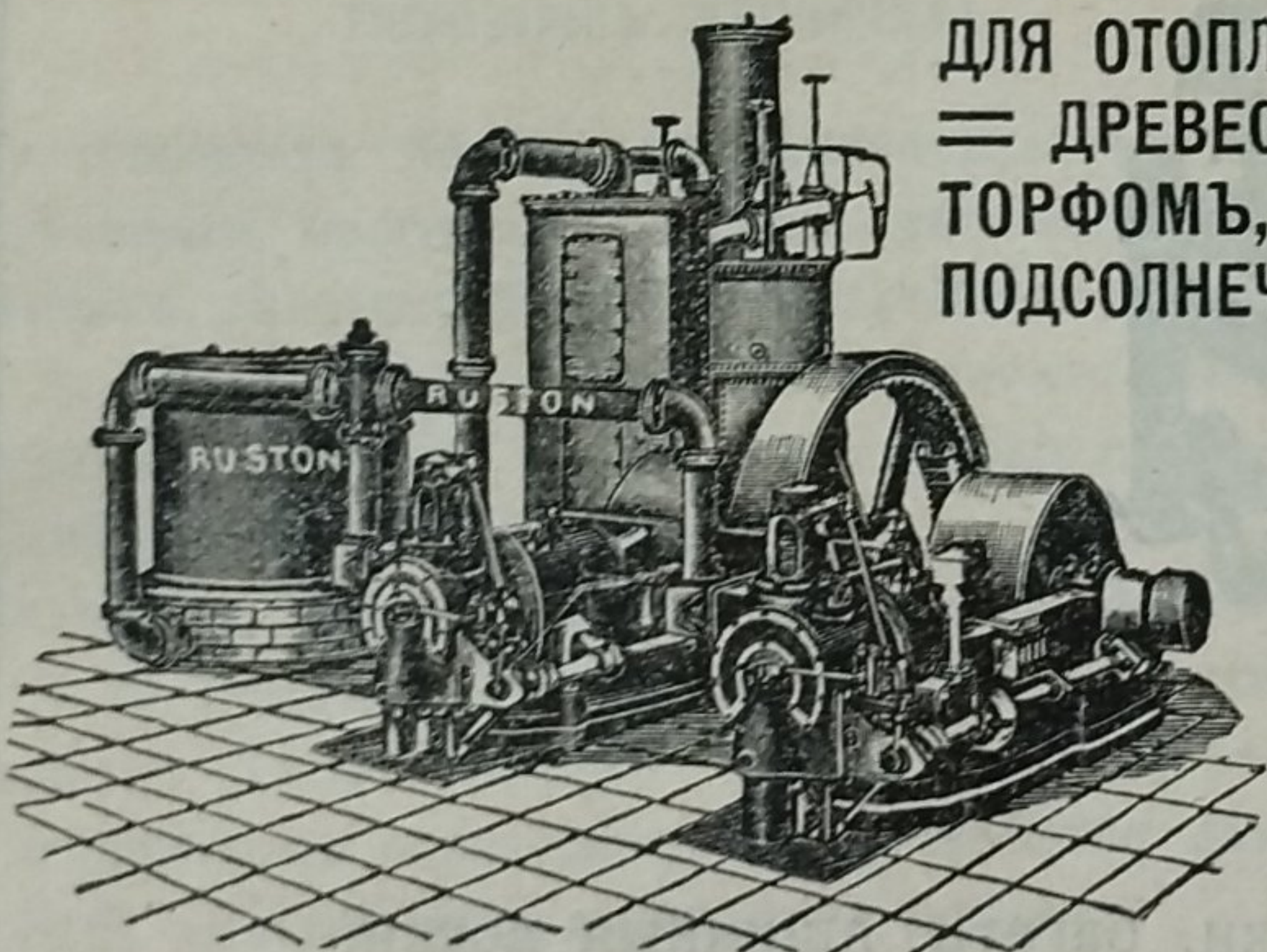
ПРАВЛЕНІЕ: С.-ПЕТЕРБУРГЪ, НЕВСКІЙ ПРОСП., 7—9.

КОНТОРЫ ОБЩЕСТВА: въ Москвѣ, С.-Петербургѣ, Кіевѣ, Харьковѣ, Ростовѣ н/Д., Одессѣ, Екатеринославѣ, Самарѣ, Ригѣ, Орлѣ,
Кременчугѣ, Херсонѣ, Ташкентѣ, Тифлисѣ, Иркутскѣ, Омскѣ, Нижнемъ-Новгородѣ (во время ярмарки).

ПРЕДСТАВИТЕЛИ: въ Варшавѣ—инж. В. Висневскій (Иерусалимская, 58), въ Минскѣ губ.—М. І. Шабадъ, въ С.-Петербургѣ—
инж. Н. М. Тагеръ (Рузовская, 19), въ Екатеринославѣ—Л. Р. Страсбургеръ (Воскресенская, 8).

ПРОСПЕКТЫ И СМѢТЫ ВЫСЫЛАЮТСЯ ПО ТРЕБОВАНІЮ.

ГАЗОГЕНЕРАТОРНЫЕ ДВИГАТЕЛИ



ДЛЯ ОТОПЛЕНІЯ ОПИЛКАМИ, =
= ДРЕВЕСНЫМИ ОТБРОСАМИ,
ТОРФОМЪ, КОРОЮ, ДРОВАМИ,
ПОДСОЛНЕЧНОЙ ШЕЛУХОЙ И Т. П.

РАСХОДЪ ТОПЛИВА
2—3 ФУНТА НА СИЛУ
ВЪ ЧАСЪ.

ЗАВОДА
РУСТОНЪ, ПРОКТОРЪ И К^о
Линкольнъ, Англія.

ПРЕДСТАВИТЕЛЬ **В. Ю. фонъ ДЕНФФЕРЪ.**

МОСКВА, Мясницкая ул., 20.
Телефоны 169-44, 191-46.

С.-ПЕТЕРБУРГЪ, Галерная ул., 5.
Телефоны 54-71, 90-22.

Имѣется въ продажѣ новая книга:

Двадцать пять лѣтъ на казенной службѣ.
(ВОСПОМИНАНІЯ ОТСТАВНОГО ЧИНОВНИКА.)

Тихонова.

Въ 2-хъ частяхъ. Цѣна 1-й ч. (до 200 стр.)—1 р. и
2-й ч. (свыше 500 стр.)—2 р.

Приобрѣтать эту книгу можно чрезъ редакцію „Лѣсо-
промышленнаго Вѣстника“.

Поступила въ продажу новая книга:

ВЪ ОТСТАВКѢ.

(ВОСПОМИНАНІЯ ОТСТАВНОГО ЧИНОВНИКА.)

ТИХОНОВА.

in 8^o 395 стр. Спб. 1913. Ц. 1 р. 25 к.

Приобрѣтать эту книгу можно чрезъ редакцію „Лѣсо-
промышленнаго Вѣстника“.

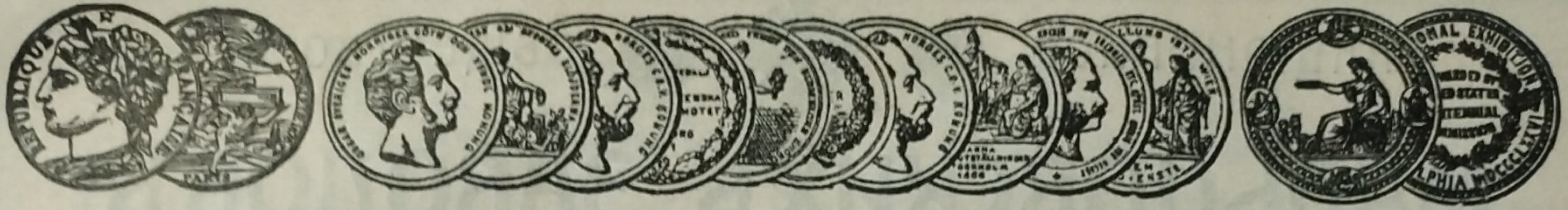
ЛѢСОПИЛЬНЫЯ РАМЫ ДЕРЕВООБДѢЛЧНЫЯ СТАНКИ
МАШИНОСТРОИТЕЛЬНОГО ЗАВОДА.

К. Л. П. ФЛЕКЪ, СЫНОВЪЯ.

ПОЛНОЕ УСТРОЙСТВО
лѣсопильныхъ, фанерныхъ, шелушильныхъ
заводовъ, столярныхъ, ящичныхъ, упаковочныхъ и т. п. заведеній.

БЕРЛИНЪ—РЕЙНИКЕНДОРФЪ—ГЕРМАНІЯ.

Корреспонденціи на русскомъ языкѣ. Русскіе каталоги.



АКЦ. ОБЩ. МАШИНОСТРОИТЕЛЬНЫХЪ ЗАВОДОВЪ

И. И К. Г. БОЛИНДЕРЪ

въ Стокгольмѣ—Швеція.

Основано въ 1844 г.

МАШИНЫ ДЛЯ ОБРАБОТКИ ДЕРЕВА,

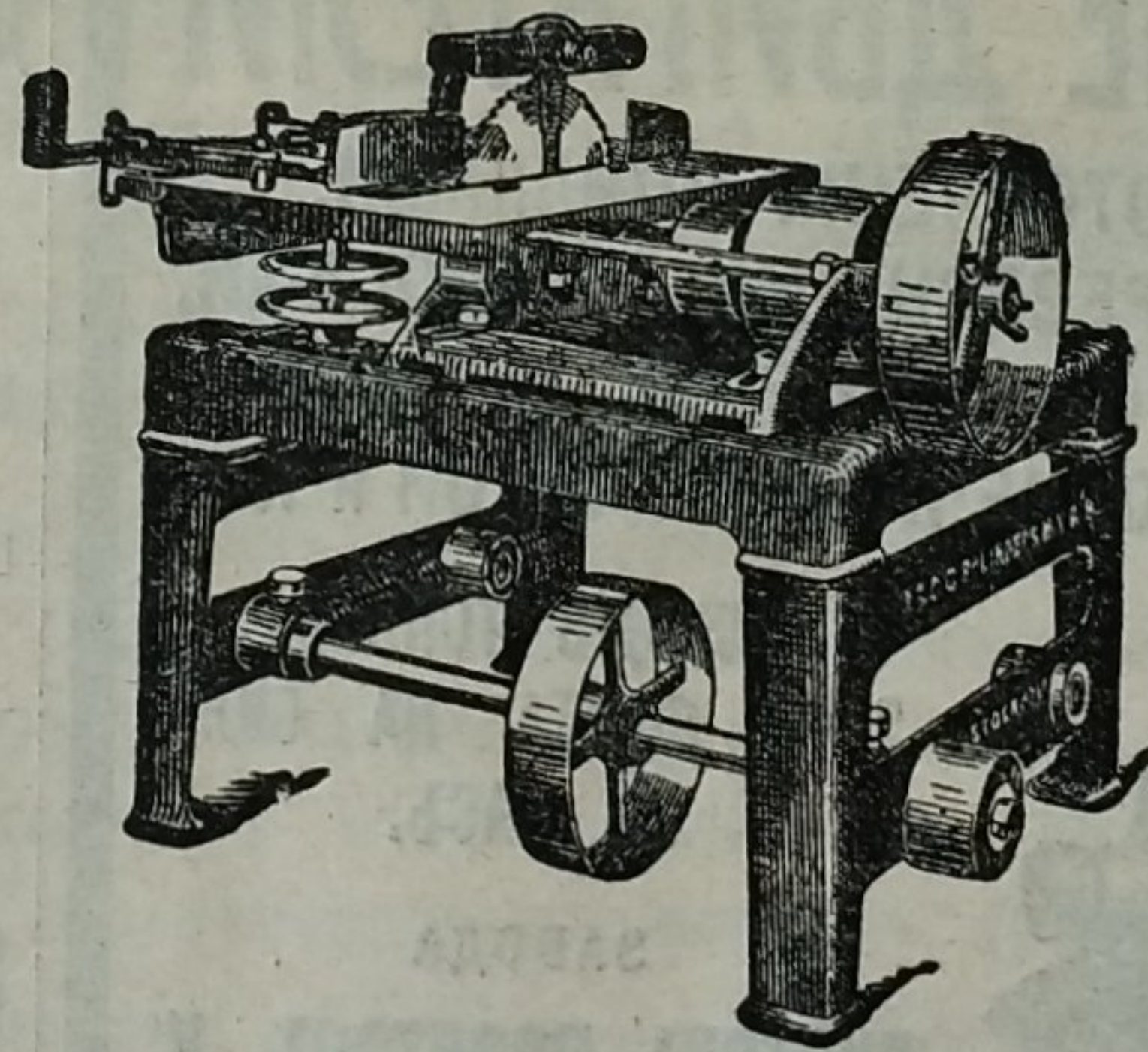
КАКЪ-ТО:

РАМЫ, ОБРѢЗНЫЕ, СТРОГАЛЬНЫЕ и ДРУГІЕ
ЛѢСООБДѢЛЧНЫЕ СТАНКИ.

ПОЛНОЕ ОБОРУДОВАНИЕ ЛѢСОПИЛЬНЫХЪ ЗАВОДОВЪ.

Болѣе 50-ти лѣтъ опыта.

РЕЕЧНЫЙ СТАНОКЪ.



Утилизируйте отбросы!

Изъ реекъ дѣлайте клепки, карнизы, дражки, багеты, ящичныя доски,
палки для метель и т. п.

Испытайте нашъ новый реечный станокъ,

Простъ и производителенъ.

Имѣетъ механическую подачу, но

Безъ роликовъ, рычаговъ и т. п., вслѣдствіе чего

Столъ совершенно открытъ и свободенъ.

Контора „БОЛИНДЕРЪ“, Невскій пр., № 21, С.-Петербургъ.

Телефонъ № 127—62.