

ЛѢСОПРОМЫШЛЕННЫЙ ВѢСТНИКЪ.

ЖУРНАЛЬ ЛѢСНОГО ХОЗЯЙСТВА, ЛѢСНОЙ ПРОМЫШЛЕННОСТИ И ТОРГОВЛИ ЛѢСОМЪ.
ВЫХОДИТЬ ЕЖЕНЕДЕЛЬНО.

ПОДПИСНАЯ ЦѢНА съ доставкой и пересылкой: на годъ—шесть рублей и на полгода—четыре рубля; отдѣльные номера по 25 коп.

ЗА НАПЕЧАТАНИЕ ОБЪЯВЛЕНІЙ на послѣднихъ страницахъ взимается за одинъ разъ: за цѣлую страницу—30 руб., за $\frac{1}{2}$ страницы—20 руб., за $\frac{1}{4}$ страницы—12 руб., за $\frac{1}{8}$ страницы—8 руб. и за строку петита въ 25 буквъ—20 к. При повтореніи дѣлается скидка по особому тарифу Редакціи. За пересылку отдѣльныхъ объявленій, вѣсомъ до 1 лота, взимается по 70 коп. и по 35 коп. за каждый добавочный лотъ, съ каждой сотни экземпляровъ. За перемѣну адреса уплачивается 60 к.

ПОДПИСКА ПРИНИМАЕТСЯ въ конторѣ Редакціи и въ извѣстныхъ книжныхъ магазинахъ. Объявленія принимаются въ конторѣ Редакціи и конторахъ объявленій Петербурга и Москвы.

АДРЕСЪ РЕДАКЦИИ И КОНТОРЫ: Москва, Петровско-Разумовское.

Статьи, присылаемые для напечатанія, могутъ въ случаѣ надобности подвергаться сокращеніямъ и измѣненіямъ. Статьи, присылаемые безъ обозначенія условій гонорара, считаются бесплатными. Статьи, признанныя Редакціей неудобными для напечатанія, сохраняются 3 мѣсяца и возвращаются авторамъ за ихъ счетъ. О присылаемыхъ въ Редакцію новыхъ книгахъ даются въ журналѣ отзывы или помѣщаются объявленія.

Редакція открыта ежедневно, кромѣ праздничныхъ дней, отъ 11 до 4 часовъ дня. Для личныхъ объясненій редакторъ принимаетъ по субботамъ отъ 6 до 7 час. вечера и по воскресеньямъ отъ 1 до 2-хъ часовъ дня.

№ 13.

3-го АПРѢЛЯ.

1914 г.

СОДЕРЖАНІЕ.

Питомникъ лѣсничихъ. *Н. Т. Карпинскаго.*—Лѣсное хозяйство и необходимость открытія средней лѣсной школы въ унженскомъ краѣ. *П. В. Козлова.*—Лѣсное хозяйство въ Островскомъ у., Псковской губ. *В. Г. А.*—Лѣсоторговый отдѣлъ. Возрожденіе лѣса на волжскихъ рынкахъ.— Эксплуатація лѣсовъ унженскаго края иностранными предпринимателями. *П. В. Козлова.*—Ст. Суземка. *Г. Саввина.*—Хроника. Запасъ лѣсныхъ сѣмянъ въ казенныхъ сѣмянныхъ складахъ.—Собраніе лѣсопромышленниковъ Сѣверо-Западнаго края. *И. Ц.*—Новыя книги.—Справочный отдѣлъ. Предстоящіе торги и поставки.—Объявленія.

Питомникъ лѣсничихъ.

Въ приказахъ по корпусу лѣсничихъ, особенно въ концѣ весны, бросается въ глаза массовый уходъ работниковъ лѣсоустройства изъ партій въ лѣсничество, или на „постоянные мѣста“, какъ принято выражаться въ такихъ случаяхъ,—идутъ, какъ нѣкогда евреи изъ пустыни въ землю Ханаанскую.

Возлагали надежды на новые штаты. Этимъ надеждамъ не суждено сбыться,—тяга въ лѣсничество продолжается. Уходъ принялъ такіе угрожающіе размѣры, что нѣкоторыми ревизорами лѣсоустройства заявлено, что такъ дальше продолжаться не можетъ.

Постоянный составъ технически-опытныхъ таксаторовъ никакъ не можетъ создаться, а происходитъ выслуживаніе стажа, своего рода военная повинность. Отслужилъ три, четыре года и уходитъ. Сходство есть, разница только въ томъ, что солдаты въ лагеряхъ бываютъ до середины сентября, а таксаторы возвращаются на зимнія квартиры 1-го ноября, а то и позднѣе, по первопутку рысью.

Песчанно-овражные лѣсоводы крѣпко держатся на своихъ мѣстахъ, если не считать двухъ-трехъ ушедшихъ, да и то нетерпѣливыхъ изъ младшихъ.

Казалось, что должность, права и положеніе стар-

шаго таксатора,—нынѣ завѣдывающаго округомъ,—и старшаго лѣсного таксатора—аналогичны.

Выходитъ наоборотъ. Въ приложеніи №№ 21—27 къ смѣтѣ лѣсного департамента на 1914 годъ помѣщенъ проектъ „правиль по производству песчаноовражныхъ работъ“.

Въ немъ сказано, что завѣдывающій округомъ „имѣетъ право непосредственнаго сношенія съ лѣснымъ департаментомъ по всѣхъ организаціонно-техническимъ вопросамъ“... „право распоряженія отпускаемыми со стороны казны, земскихъ, городскихъ и прочихъ учреждений на работы кредитами“... „Для обсужденія разнаго рода возникающихъ технически-организаціонныхъ вопросовъ и для объединенія дѣятельности чиновъ даннаго округа, завѣдывающій послѣднимъ можетъ съ разрѣшенія лѣсного департамента созывать особыя совѣщанія изъ подвѣдомственныхъ ему чиновъ“.

Послѣдняго права и права распоряженія кредитами инструкція 1911 г. не предоставляетъ даже ревизорамъ лѣсоустройства.

Командировочное содержаніе песчано-овражные чины получаютъ за 10 мѣсяцевъ, завѣдывающій округомъ—1.350 р., районные завѣдывающія по 890 р., кондуктора по 570 р. Командировочные же въ лѣсоустройствѣ выдаются за 6 мѣсяцевъ, при чемъ ревизоръ получаетъ

1.190 р., завѣдывающій партіей 850 р., производитель работъ 550 р. и кондуктора по 350 р.

Правильнѣе же и логичнѣе было бы выдавать командировочное содержаніе за 12 мѣсяцевъ, такъ какъ тѣ и другіе все время числятся откомандированными. Выходитъ, что остальные 2 и 6 мѣсяцевъ они не числятся въ командировкѣ, т.-е. откомандированными? Хотя для песчано-овражныхъ чиновъ исчисляется командировочный періодъ въ 10 мѣсяцевъ, но за то командировка понижается и протекаетъ не такъ, какъ въ лѣсоустройствѣ, гдѣ отлучка лѣтомъ изъ дачи на день создаетъ casus belli. Создаются традиціи, прямо противоположныя песчано-овражнымъ.

То, что однимъ здорово, другимъ смерть. Это обстоятельство учитывается и создается взглядъ кавалеріи на пѣхоту. Блестящій эскадронъ скачетъ, вздымая столбъ пыли, мимо пѣхоты, область ее пылью да и скажетъ еще: „пѣхота не пыли“.

Нельзя всѣхъ уравнивать. И звѣзда отъ звѣзды разнствуетъ во славу.

Что государству нужнѣе, то оно лучше оплачиваетъ и привилегируетъ. Конечно, работа лѣсоустроителей не такъ выигрышна, потому что она не даетъ видимыхъ и осязательныхъ результатовъ, какъ меліоративное дѣло.

Нужно ли лѣсоустройство? „Лѣсоустройство есть краеугольный камень всѣхъ хозяйственныхъ мѣропріятій“, сказано въ объяснительной запискѣ къ смѣтѣ лѣсного департамента на 1913 г. Планъ хозяйства это тотъ же архитектурный проектъ. Если расчеты сдѣланы не вѣрно, то все обрушится или же выйдетъ футуръзданіе.

Положимъ, проектъ разсматривается и утверждается коллегіально вторымъ совѣщаніемъ, но, вѣдь, данные полевой таксаціи кладутся въ основу и фундаментъ безъ измѣненія.

Залогомъ прогресса cadaго дѣла является преемственность опыта, накопленіе техническихъ знаній. Въ лѣсоустройствѣ этого нѣтъ; районъ ревизоровъ слишкомъ великъ, чтобы они могли непосредственно технически направлять работу своихъ сотрудниковъ, а завѣдывающіе партіями долго не служатъ.

Если бы создался постоянный личный составъ, можетъ меньше было бы разговоровъ о трудности таксаціи и о нормахъ. Вѣдь, теперь въ лѣсоустройствѣ только учатся. А кто выучится—уходитъ, и плоды его лѣсоводственной зрѣлости пожинаетъ служба на мѣстахъ. Преемникъ же его начинаетъ опять съ азавъ.

Каждый таксаторъ первый годъ мучается, второй годъ учится, третій учитъ, а на четвертый уходитъ.

Работа, правда, не стоитъ, заданную площадь выгоняютъ въ работѣ: лѣсоустроительная молодежь не падитъ себя, и жжетъ свѣчку съ двухъ концовъ; но это все-таки не то, что работа опытныхъ техниковъ. Лѣсъ все выдержать; но жаль, что обращаются съ нимъ не опытные профессионалы, а студенты, все время начинающіе, случайные работники.

Высшее начальство, конечно, не говоритъ, что одни ему ближе, другіе нѣтъ, но что оба лучше и нужнѣе,

но въ то же время какъ-то само собою выходитъ, что однимъ дается чай болѣе сладкій, съ двумя кусками, а другимъ нѣтъ.

Вѣрится съ трудомъ, чтобы и на будущее время прекратился уходъ,—онъ былъ, есть и будетъ. Рѣдкій лѣсоустроитель живетъ настоящимъ, большинство же думаетъ обо всемъ съ точки зрѣнія „когда я буду въ лѣсничествѣ“ и т. д. Одному „не остается времени для личной жизни, вычеркиваешься изъ общества“, для другого „надо было жить на задворкахъ у лѣсничихъ“, третій жалуется „на преждевременную сѣдину въ вискахъ и лѣсоустроительное утомленіе“, четвертый ссылается на то, что „не можетъ выполнять основъ семейной жизни“ и т. п. Послѣдній аргументъ даже фигурировалъ въ официальномъ рапортѣ.

Не лучше ли было бы ввести для лѣсоустроителей целибатъ по образцу католическихъ священниковъ, добродушно острили въ департаментѣ, но просьбу о переходѣ на „постоянное мѣсто“ въ лѣсничество все-таки уважили.

Нельзя постоянно сильно натягивать струну, потому что она лопнетъ, и то же перегибать лукъ, потому что онъ сломается. Въ той или иной степени примѣнимо это къ лѣсоустройству съ его нормами, рассчитанными по меньшей мѣрѣ на „сверхчеловѣка“, тѣмъ болѣе, если исчислять норму не только на таксаторовъ, но и на четвертаго кондуктора. Напримѣръ, простая ревизія II разряда: производитель работъ 24 тыс., завѣдывающій 12 тыс. и четвертый кондукторъ 12 тыс.; итого 48 тыс. десятинъ. Это уже называется солить селедку, не говоря о томъ, что этимъ вносится элементъ фельдшеризма и экстенсивность въ таксацію.

Таксаторы для лѣса составляютъ планы хозяйства съ такимъ расчетомъ, чтобы смѣтный отпускъ былъ нормальнымъ по площади и массѣ, чтобы расходовалось столько, сколько прирастаетъ; чтобы проживался только процентъ съ капитала, но не основной капиталъ. Для самихъ же таксаторовъ составленъ планъ хозяйства съ такимъ разорительнымъ ежегоднымъ отпускомъ труда и энергіи, что къ концу не только оборота, но даже десятилѣтняго ревизіоннаго періода ничего годнаго для эксплуатаціи не остается, а только пни да среди зеленыхъ молодняковъ безнадежный фаутный (штрафной) перестой.

Если переживаемый лѣсоводственный прогрессъ,—а его никто не отрицаетъ,—есть совмѣстная общая борьба лѣсоводовъ за лучшее будущее нашего лѣса, то, пожалуй, не будетъ ошибкою сказать, что въ этой борьбѣ самыя опасныя передовыя позиціи занимаютъ лѣсоустроители.

Но почему бѣгутъ также завѣдывающіе? По новой инструкціи завѣдывающій только на половину распорядитель и руководитель, а на половину исполнитель, такъ какъ онъ долженъ не только руководить партіей и составлять отчеты, но еще исполнить полнормы въ натурѣ.

Значительная доля его технически-организационнаго права поглощена ревизоромъ лѣсоустройства. По новому положенію старшій таксаторъ можетъ быть статскимъ

совѣтникомъ. Невозможно представить такого таксатора, если онъ не изъ штрафныхъ лѣсничихъ, посланный въ партію на исправленіе и искупленіе своихъ прегрѣшеній, полгода бродящимъ по визирамъ и выжимающимъ на себѣ всю одежду ниже пояса, выгоняя полнормы или переходящимъ чрезъ лѣсной бродъ, по способу Э. И. Шабака, снявши съ себя все кромѣ рубашки, и кормящимъ собою 6 мѣсяцевъ въ офицерской комнатѣ клоповъ.

Кто-нибудь, но не таксаторъ-практикъ, улыбнется, но это единственно цѣлесообразное, что въ нѣкоторыхъ случаяхъ остается.

Можетъ быть, правъ проф. М. М. Орловъ, высказавъ въ „Нуждахъ русскаго лѣснаго хозяйства“ слѣдующую оригинальную мысль объ организаціи ревизіи въ лѣсничествахъ: лѣсному ревизору подвѣдомственны десять лѣсничествъ; каждый годъ въ одномъ изъ нихъ подъ его руководствомъ производится ревизія лѣсоустройства. Текущая отчетность и вообще всѣ стороны хозяйственной дѣятельности лѣсничества также подвѣдомственны ему. Можетъ быть, и правда лучше было бы не быть разъединенію и дуализму непосредственной ревизіи лѣса, т.-е. лѣсоустройства и административной ревизіи лѣсничества.

Для того, чтобы не уходили работники лѣсоустройства, бесполезно насильственно удерживать ихъ, такъ какъ притягиваніе за волосы принесетъ только вредъ дѣлу. Чтобы они не уходили, нужно службу сдѣлать привлекательной. Трудны условія работъ—нужно ихъ измѣнить, а если этого нельзя сдѣлать, то нужно, по крайней мѣрѣ, дать соотвѣтственный денежный и правовой эквивалентъ.

Несомнѣнно, принесло бы пользу дѣлу, если бы ревизоровъ лѣсоустройства, хотя бы на счетъ сокращенія ихъ числа и увеличенія размѣра районовъ, повысить въ классѣ должности, предоставить имъ только общее руководство дѣломъ, высшее представительство интересовъ и задачъ лѣсоустройства на совѣщаніяхъ, чтобы они являлись связующимъ звеномъ между спеціальнымъ лѣснымъ комитетомъ и работниками на мѣстахъ, были, такъ сказать, редакторами отчетовъ, направляемыхъ въ этотъ комитетъ; нынѣшнихъ же полузавѣдывающихъ надѣлать по преимуществу организаціонно-техническими и распорядительными функціями, поставивъ ихъ во главѣ партій съ большимъ числомъ таксаторовъ.

Степной типъ партіи изъ одного таксатора, онъ же завѣдывающий, и двухъ кондукторовъ—портативенъ, но и самый дорогой. Это—даже не партія; здѣсь партія—это я.

Завѣдывающий получаетъ 2.200 р. + 850, два кондуктора 1.400 + 700. Итого 5.150 р. Площадь работъ, напримѣръ, простой ревизіи II разряда: завѣдывающий полнормы 12 тыс. и кондукторъ 12 тыс. дес., (впрочемъ, не во всѣхъ районахъ исчисляють норму на кондуктора), итого 24 тыс. Десятина таксаціи обходится по 21,6 к.

Партія обычнаго состава въ Европейской Россіи выгоняетъ слѣдующую площадь: завѣдывающий 12 тыс., таксаторъ 24 тыс., четвертый кондукторъ 12 тыс., итого 48 тыс. десятиновъ. Стоимость работъ 9.000 руб.

(3050 + 1750 + 4200); слѣдовательно, десятина таксаціи обходится 19,5 коп.

Если же норма таксаціи исчисляется на таксаторовъ, то въ первомъ случаѣ десятина обойдется въ 42 коп., во второмъ 25 коп.,—почти вдвое дешевле.

Можетъ быть, и не имѣлось въ виду создавать постояннаго состава лѣсоустроителей, тогда эта цѣль питомника лѣсничихъ блестяще осуществляется. Лѣсничій, прошедшій школу таксатора, несомнѣнно скорѣе можетъ оказаться на высотѣ своихъ обязанностей. Лѣсоустройство сѣтъ, служба же на мѣстахъ пожинаетъ.

Единственнымъ эквивалентомъ за трудъ въ лѣсоустроительной партіи является то, что изнемогшимъ подъ бременемъ службы таксаторамъ сравнительно рѣдко отказываютъ въ просимыхъ ими мѣстахъ въ лѣсничества. Только это упованіе весьма многихъ временно примиряетъ съ настоящимъ, ободряетъ и окрыляетъ.

Н. Карпинскій.

Лѣсное хозяйство и необходимость открытія средней лѣсной школы въ унженскомъ краѣ.

За послѣднее время на страницахъ спеціальной и общей прессы все чаще и чаще приходится слышать о надвигающемся лѣсномъ и дровяномъ голодѣ. Указываютъ, какъ на симптомы этого явленія, на истощеніе лѣсовъ и повсемѣстное, рѣзкое вздорожаніе лѣсныхъ матеріаловъ. Причина этого всецѣло кроется въ безпорядочномъ веденіи лѣснаго хозяйства въ частныхъ владѣніяхъ; безхозяйственность сказывается въ томъ, что большинство лѣсовладѣльцевъ, управляющихъ и приказчиковъ, въ распоряженіи коихъ находятся лѣсныя имѣнія, абсолютно безъ всякихъ знаній въ лѣсномъ дѣлѣ. Приведемъ для примѣра унженскій районъ, въ которомъ сосредоточено около семи уѣздовъ Костромской и Вологодской губерній, съ площадью около 10 милліоновъ десятиновъ. Унженскій районъ является крупнымъ поставщикомъ Москвы, Петербурга и всего средняго Поволжья, и при томъ же по своимъ крупнымъ оборотамъ занимаетъ видное мѣсто на картѣ русской лѣсопромышленности. И вотъ такой-то громадный районъ съ обширными лѣсными богатствами управляется лицами совершенно чуждыми лѣснаго образованія. Частное лѣсохозяйство, несмотря на повсемѣстное вздорожаніе лѣсныхъ матеріаловъ, ведется самымъ патріархальнымъ образомъ; лѣсныя дачи эксплуатируются безъ всякаго плана и системы. Я не говорю о нѣкоторыхъ лѣсныхъ дачахъ, гдѣ хозяйство ведется образцово, такихъ частновладѣльческихъ имѣній по унженскому бассейну очень мало, и эти благоустроенныя имѣнія совершенно незамѣтны, теряются въ остальной огромной площади частныхъ лѣсовъ. Всмотриваясь въ современную лѣсопромышленность, главнымъ образомъ въ частныхъ лѣсныхъ угодьяхъ, приходится сознаться, что положеніе ея далеко ненормально, и главными причинами того являются съ одной стороны—плохіе пути сообщенія, которые не позволяютъ равно

мѣрно эксплуатировать лѣса, а съ другой—плохое пониманіе задачъ лѣсного хозяйства лѣсохозяевами (въ большинствѣ случаевъ ихъ управляющими и приказчиками). Они на лѣсъ смотрятъ, какъ на источникъ кратковременнаго дохода, совершенно упуская изъ виду, что лѣсная дача при извѣстныхъ условіяхъ можетъ быть источникомъ постояннаго дохода. Чтобы реформировать взглядъ нашихъ частныхъ лѣсохозяевъ на значеніе лѣсовъ и убѣдить ихъ въ пользу и цѣлесообразности замѣны неопытнаго управляющаго лицомъ съ лѣснымъ образованіемъ, необходимо многое сдѣлать. Нужно просвѣтить нашихъ лѣсовладѣльцевъ, а это возможно только при широкой постановкѣ лѣсного образованія; только тогда можно ждать упорядоченія и улучшенія нашего лѣсного дѣла. Этотъ вопросъ детально разсматривался на засѣданіи Кологривскаго земскаго собранія, которое и пришло къ тому заключенію, что для улучшенія лѣсного хозяйства необходимо лѣсное образованіе, и поэтому собраніе единогласно постановило ходатайствовать передъ правительствомъ объ открытіи средней лѣсной школы въ уженскомъ районѣ, центромъ котораго является Кологривскій уѣздъ, прорѣзанный Петербургско-вятскою желѣзною дорогою и проведеніемъ, въ скоромъ времени, новой желѣзнодорожной линіи Николо-Полома—Кологривъ и Великій Устюгъ.

Отмѣтимъ и то обстоятельство, что вообще лѣсныхъ училищъ у насъ въ Россіи пока очень мало, и на долю частнаго лѣсохозяйства лицъ съ лѣснымъ образованіемъ почти совсѣмъ нѣтъ. Лицо съ высшимъ образованіемъ требуетъ большого жалованья, и не каждый лѣсовладѣлецъ рѣшится пригласить на службу окончившаго лѣсной институтъ, а воспитанники низшихъ школъ къ занятію должности управляющаго не совсѣмъ подготовлены. И вотъ эти оба класса лицъ, получившихъ лѣсное образованіе, идутъ главнымъ образомъ на казенную службу, а частное лѣсовладѣніе остается на произволь судьбы. Необходимъ новый типъ лѣсной школы средней,—между существующими высшей и низшей кондукторской,—гдѣ воспитанники должны получить лѣсное образованіе съ полною подготовленностью опытныхъ лѣсоводовъ и лѣсныхъ техниковъ, для удовлетворенія нуждъ частнаго лѣсовладѣнія. При этихъ условіяхъ только и можно будетъ въ частное лѣсовладѣніе постепенно вводить рациональныя начала. Съ введеніемъ же рациональнаго лѣсного хозяйства въ частныхъ дачахъ не можетъ быть опасеній за кризисъ, признаки котораго уже чувствуются. Поэтому необходимо спѣшить съ распространеніемъ лѣсного образованія и переустройствомъ нашего лѣсохозяйства.

П. Козловъ.

Лѣсное хозяйство въ Островскомъ уѣздѣ, Псковской губерніи.

По свѣдѣніямъ, собраннымъ и разработаннымъ статистическимъ отдѣленіемъ Псковской губернской земской управы, въ Островскомъ уѣздѣ вся подлѣсная

земля дѣлится слѣдующимъ образомъ: а) лѣсъ по нормальной почвѣ 74885,8 дес., или 65,5%, б) кустарники 7409,3 дес., или 6,3% и в) лѣсъ по болоту 33710,3 дес., или 28,7%.

Лѣсъ суходольный по составу насажденій распределяется такъ: хвойнаго—20%, лиственнаго—33,5% и смѣшаннаго 46,5%. Въ зависимости отъ мѣстныхъ формъ эксплуатаціи и отчасти въ связи съ современнымъ состояніемъ насажденій лѣсъ дѣлится на строевой и дровяной.

Эксплуатація на строевые сортименты примѣняется въ уѣздѣ къ хвойнымъ лѣсамъ. Къ дровянымъ лѣсамъ отнесена вся остальная площадь лѣса съ нормальной лѣсной почвой, т.-е. лѣса лиственные и смѣшанные съ явнымъ преобладаніемъ лиственныхъ, независимо отъ возраста, въ какомъ они находятся. Къ дровянымъ же лѣсамъ отнесены и тѣ участки хвойныхъ лѣсовъ, кои чрезмѣрно истощены прежней рубкой, и слѣдовательно не могутъ нынѣ удовлетворять требованіямъ, предъявленнымъ къ строевымъ лѣсамъ, а также произрастающіе при такихъ топографическихъ и почвенныхъ условіяхъ, которыя не могутъ способствовать образованію строевыхъ сортиментовъ.

Въ площадь лѣса по суходолу входятъ также участки такихъ хвойныхъ вырубокъ и гарей, которые или почти совсѣмъ оголены, или же покрыты молодою порослью, непригодною въ настоящее время и для дровяной эксплуатаціи.

Распределеніе облагаемой площади лѣса между упомянутыми тремя группами въ надѣльномъ и частномъ землевладѣніи (вмѣстѣ съ учрежденіями) представляется въ слѣдующемъ видѣ:

	Надѣльн. земли.		Частновл. земли и учрежд.		Итого.	
	Десят.	%	Десят.	%	Десят.	%
Строевой	1752,4	12,1	15457,3	25,6	17209,6	23,0
Дровяной	10294,1	71,3	40439,3	66,9	50733,4	67,7
Хвойн. выруб. и гарь . .	2404,8	16,6	4539,9	7,5	6942,7	9,3
Итого	14449,3	100	60436,6	100	74885,8	100

Кустарниковыя заросли, состоящія изъ вереска, ольхи, ракиты и проч., составляютъ особенность крестьянскаго надѣла, гдѣ онѣ занимаютъ 5-ую часть всей подлѣсной земли. Въ лѣсовладѣніяхъ казны и учрежденій подъ кустарникомъ находится 3,3% всей площади лѣсной почвы. Въ общемъ итогѣ по уѣзду хвойный кустарникъ (можжевельникъ-верескъ) занимаетъ около 7%, чистый лиственный—65% и хвойно-лиственный—28%.

Наибольшая площадь лѣса по болоту сосредоточена въ частномъ лѣсовладѣніи и въ лѣсовладѣніи казны: въ надѣлѣ изъ общей площади лѣсной почвы на лѣсъ по болоту приходится 13,8%, тогда какъ въ частномъ землевладѣніи вмѣстѣ съ учрежденіями—32,6, т.-е. третья часть всей лѣсной площади. Половина всего лѣса болотнаго въ Островскомъ уѣздѣ расположена по болотамъ травянымъ и половина по моховымъ. Въ соотвѣтствіи съ почвою измѣняется и составъ насажденій: 48,7% лѣса по болоту составляютъ чистыя хвойныя насажденія (обыкновенно мелкая корявая сосна), 14,7% приходится на лиственные и 36,6% на хвойно-

лиственные. Въ надѣльномъ землевладѣніи преобладаетъ лѣсъ по травяному болоту (80%), а въ частномъ землевладѣніи вмѣстѣ съ казной, наоборотъ, по моховому (по трав. болот.—47,2% и по моховому—52,8%).

Валовая доходность строевого лѣса, по даннымъ за 6-тилѣтіе 1905—1910 гг., въ среднемъ для всего Островскаго уѣзда опредѣлилась въ 5 р. 81 к.

Ничто, однако, въ губерніи не дорожаетъ такъ, какъ дорожаетъ лѣсъ, и если сельскохозяйственные уголья, благодаря кризису въ рабочемъ вопросѣ, надолго могутъ остаться на нынѣшнемъ уровнѣ доходности, то доходность лѣса, вслѣдствіе неумѣренныхъ рубокъ и сокращенія лѣсной площади расчистками, будетъ расти непрерывно. Какъ растетъ доходность лѣса, можно видѣть изъ слѣдующихъ данныхъ, извлеченныхъ изъ матеріаловъ управленія государственными имуществами. Въ 1897 году чистый доходъ Островскаго лѣсничества составлялъ всего 8.646 р. 12 к., въ 1910 году онъ равнялся уже 28.762 р. 25 к., т.-е. за 14 лѣтъ возросъ слишкомъ въ три раза. По тому же лѣсничеству средней чистый доходъ за шестилѣтіе 1897—1902 гг. составлялъ цифру 9.782 р., въ шестилѣтіе же 1905—1910 гг. онъ достигъ 15.559 р. (табл. на стр. 187). По даннымъ текущей статистики, по сравненію съ 6-тилѣтіемъ 1905—1910 гг., взятымъ въ основу для исчисленія доходности, къ 1903 году цѣны на лѣсъ въ Островскомъ уѣздѣ возрасли на 30%, т.-е. та десятина лѣса, которая въ періодъ 1905—1910 года продавалась на срубъ 400 руб., нынѣ продается по 520 руб. и т. д.

Считая по среднему выводу за послѣдніе три года увеличеніе доходности лѣсовъ только въ 10%, получимъ нормальную валовую доходность десятины строевого лѣса въ 6 р. 39 к. (5 р. 81 к. 110:100—6 р. 39 к.).

Побочныя выгоды строевыхъ лѣсовъ отъ пастбы скота, сѣнокосенія и проч. не могутъ быть особенно значительны. Гораздо большее значеніе здѣсь имѣетъ промежуточное пользованіе, въ особенности для такихъ мѣстностей, какъ Островскій уѣздъ, гдѣ каждая жердь, каждая хворостина имѣетъ цѣну уже на корню. Но при тѣхъ условіяхъ, при которыхъ нынѣ приходится добывать матеріалъ для доходности лѣсной почвы, учетъ дохода отъ промежуточнаго пользованія чрезвычайно затруднителенъ, и полагая, что всѣ продукты промежуточнаго пользованія идутъ на обслуживаніе сельскохозяйственныхъ угодій, въ видѣ изгородей, матеріала для мочалъ и проч., или же въ большихъ дачахъ, не связанныхъ съ сельскимъ хозяйствомъ, въ возмѣщеніе извѣстной части стоимости охраны и друг. хозяйственныхъ расходовъ, доходъ этотъ мы совсѣмъ не считаемъ. Что же касается дохода отъ побочныхъ пользованій, то таковой для строевыхъ лѣсовъ мы полагали бы взять въ минимальномъ размѣрѣ, опредѣлившемся изъ разницы всего дохода и дохода чисто лѣсного въ нормальныхъ казенныхъ дачахъ, а именно въ размѣрѣ 20 к. на десятину. Прибавляя этотъ доходъ, получимъ валовой доходъ 1 дес. строевого лѣса въ 6 р. 59 к.

Для огромнаго большинства лѣсныхъ дачъ не существуетъ ни спеціального лѣсоуправленія, ни лѣсоустройства, ни борьбы съ вредными насекомыми и т. д., и все отношеніе владѣльцевъ къ лѣсамъ ограничивается лишь охраною, съ присоединеніемъ сюда нѣкоторыхъ расходовъ, сопряженныхъ съ продажей лѣса. Во всякомъ случаѣ, максимальнымъ расходомъ въ этомъ отношеніи, расходомъ совершенно необычнымъ для частныхъ собственниковъ и надѣльныхъ деревень пришлось бы считать тотъ расходъ, который несетъ казна. По среднему выводу за шестилѣтіе 1905—1910 гг. средней общій расходъ казны по Островскому лѣсничеству на 1 дес. лѣсной площади равняется 30 к., въ каковую цифру входитъ 15 к. на лѣсную стражу и 15 к. на прочіе расходы, т.-е. на содержаніе лѣсничихъ и ихъ помощниковъ, расходы сопряженные съ продажей лѣса, мелкія лѣсоустроительныя работы, поддержаніе построекъ, устройство дорогъ, мостовъ и проч. Но въ Островскомъ лѣсничествѣ $\frac{2}{3}$ всей лѣсной почвы занимаетъ лѣсъ по болоту и лишь $\frac{1}{3}$ находится подъ строевыми и дровяными лѣсами. На лѣсъ по болоту можно относить, и то съ натяжкой, лишь расходы по охранѣ (15 коп.), при каковомъ условіи расходы казны на 1 десятину строевого и дровяного лѣса опредѣлятся въ 60 к. ($30 - \frac{2}{3} \times 15 \times 3 = 60$).

Расходы частныхъ владѣльцевъ на охрану 1 дес. лѣса по нормальной почвѣ опредѣлились въ 23 к. Допуская (съ явнымъ преувеличеніемъ), что и у частныхъ владѣльцевъ такъ же, какъ у казны, охрана составляетъ половину всѣхъ расходовъ, получимъ расходъ на 1 дес. въ 46 к. Въ среднемъ же выводѣ изъ двухъ матеріаловъ расходы, предусмотрѣнные 61 ст. инструкціи для строевого лѣса, можно считать въ 53 к. на десятину. Чистый доходъ 1 дес. строевого лѣса опредѣлится отсюда въ 6 р. 6 к., или съ закругленіемъ въ 6 руб.

Валовая доходность дровяныхъ лѣсовъ опредѣлилась для I мѣстности—4 р. 50 к., для II—3 р. 98 к. и для III—3 р. 09 к., а съ увеличеніемъ 10% по трехлѣтію къ 1913 году, какъ это сдѣлано для строевого лѣса, тѣ же цифры соответственно увеличатся до 4 р. 95 к., 4 р. 38 к. и 3 р. 40 к.

Побочное пользованіе въ дровяныхъ лѣсахъ даетъ чрезвычайно рѣзкія колебанія, при чемъ эти колебанія обыкновенно обратно пропорціональны валовой доходности отъ прямого пользованія, что находится въ зависимости отъ состоянія насажденій: чѣмъ насажденія полнѣе, чѣмъ лѣсъ ближе подходитъ къ нормамъ, допускающимъ правильное лѣсное хозяйство, тѣмъ меньше въ немъ мѣста для побочныхъ пользованій, которыя выражаются почти исключительно въ пастбѣ скота и сѣнокосеніи; и наоборотъ, чѣмъ больше въ лѣсу рѣдинъ, прогалинъ и вырубковъ, тѣмъ побочный доходъ выше. Такъ, на примѣръ, въ казенныхъ лѣсахъ Островскаго уѣзда, включая сюда и дачи Изборскаго лѣсничества, въ дачахъ нормальныхъ (строевыхъ и дровяныхъ) доходъ отъ побочныхъ пользованій составляетъ всего 4,8% общаго дохода, въ дачахъ же испустованныхъ 47,7%, т.-е. относительно въ десять разъ выше.

Средняя доходность 1 десят. лѣсной почвы вообще, безъ различія разрядовъ, опредѣлилась въ Островскомъ уѣздѣ въ 2 р. 80 к.

В. Г. А.

Лѣсоторговый отдѣлъ.

Вздорожаніе лѣса на волжскихъ рынкахъ.

Крайне короткій періодъ заготовочной кампаніи, мятели, оттепели и другія неблагоприятныя условія истекающей зимы вызвали значительное сокращеніе заготовокъ лѣса, слѣдствіемъ чего должно быть значительное возвышеніе рыночныхъ цѣнъ на лѣсные матеріалы въ этомъ году. Это вздорожаніе уже началось на многихъ рынкахъ волжско-камскаго бассейна. Такъ, по сообщенію изъ Козмодемьянска, за буреломный еловый бревенникъ, длиною $13\frac{1}{4}$ арш. и въ среднемъ 7 верш. толщиной, въ началѣ зимы платили съ доставкой къ рѣчнымъ пристанямъ 4 р. 90 к.—5 р. 25 к.; въ настоящее же время состоялись продажи этого бревенника по 5 р. 90 к.—6 р. 10 к. за бревно; за бревенникъ буреломный сосновый 9 верш. діам. ранѣ платили 1 р. 5 к. за вершокъ, но за эту цѣну запроданное количество не выполнили, потребовали прибавки и теперь уже за бревенникъ сложностью діам. 8 верш. платятъ 1 р. 15 к.—1 р. 20 к. за верш. Состоялись продажи теса астраханскаго типа сосноваго $13\frac{1}{4}$ арш. длины, діам. отъ $4\frac{1}{4}$ до 10—12 верш., начиная съ двойника ($\frac{1}{2}$ верш. толщиной) до $2\frac{1}{2}$ —3 верш. отъ 70 до 120 тысячъ досокъ разнаго размѣра со сдачей весною текущаго года въ Астрахани черезъ бортъ изъ баржей въ шхуны, по 65 к. за штуку двойника, а остальной по расчету. Въ прошломъ году на подобные теса цѣна въ Астрахани была 48—52 к.; слѣдовательно, надбавка противъ прошлаго года составляетъ около 30%. Были продажи тесовъ и другими фирмами тоже приблизительно такими же цѣнами со сдачей въ Царицынъ и Астрахани. Выработка пиленыхъ товаровъ въ нынѣшнюю зимнюю кампанію въ большинствѣ случаевъ на 50% менѣе прошлогодней.

Эксплоатація лѣсовъ унженскаго края иностранными предпринимателями.

Не болѣе, какъ двадцать лѣтъ тому назадъ, унженскій районъ представлялъ изъ себя глухой уголь лѣсныхъ богатствъ, о которомъ въ то время и не слыхивали предприимчивые иностранцы. Но съ проведеніемъ Петербургско-вятской желѣзной дороги непроходимыя дебри края разомъ привлекли иностранныхъ капиталистовъ, которые въ теченіе послѣднихъ пяти-шести лѣтъ скупили громадныя площади лѣсныхъ угодій, каковыя и эксплуатируются ими въ самыхъ широкихъ размѣрахъ. Главною своею задачею иностранныя предпріятія ставятъ заготовленіе лѣса преимущественно для вывоза на англійскіе, бельгійскіе и германскіе рынки. Поэтому и заготовку матеріаловъ производятъ такихъ типовъ, которые требуются европейскими рынками.

Русскихъ предпринимателей видимо страшитъ эта

дальная отправка и они, въ большинствѣ случаевъ, за безцѣнокъ отдають въ руки иностранцевъ свои крупныя лѣсныя богатства, а сами продолжаютъ искони „патріархальнымъ“ образомъ вести дѣла съ Поволжьемъ, зарабатывая себѣ на кусокъ насущнаго хлѣба, оставляя безъ движенія свои мертвые многомилліонныя капиталы. Совершенно обратное мы видимъ со стороны иностранныхъ компаній; они, не считаясь съ дальностью разстоянія и плохими унженскими путями сообщенія, вложили и продолжаютъ вкладывать свои капиталы въ лѣсныя богатства края, чтобы впослѣдствіи возратить затраченныя деньги вдвойнѣ.

Вотъ что по этому поводу сообщаетъ брюссельскій корреспондентъ „Петербургск. Биржевого Дня“: „Изъ опубликованнаго годового отчета бельгійскаго анонимнаго общества химической обработки дерева видно, что общество, несмотря на то, что не имѣетъ права функционировать въ Россіи, приобрѣло на рѣкѣ Унжѣ пять тысячъ десятинъ лѣса. Лѣсъ этотъ общество тотчасъ же заложило въ одномъ русскомъ банкѣ, въ какомъ именно, въ отчетѣ не указывается, и получило ссуду выше той суммы, которая была уплачена за лѣсъ. Затѣмъ общество приступило къ эксплуатаціи купленнаго лѣса, при чемъ послѣдняя оказалась настолько выгодною, что стофранковыя акціи общества разомъ поднялись въ цѣнѣ и стали котироваться на биржѣ по восемьсотъ франковъ“.

Таковы факты, доказывающіе прибыльность иностраннымъ предпринимателямъ отъ лѣсныхъ богатствъ на Унжѣ.

П. Козловъ,

Ст. Суземка, Московско-Кіево-Воронежской жел. дор. Сбытъ дровъ въ февралѣ отличался замѣтнымъ оживленіемъ; погрузка ихъ въ сутки доходила до 20—25 вагоновъ, хотя были и тихіе промежутки, когда погрузка тормозилась недостаткомъ крытыхъ вагоновъ. Отвлекались ли вагоны подъ грузы старшей категоріи или дѣйствовала другая неизвѣстная причина, но были моменты, неблагоприятно отражавшіеся на дѣятельности грузоотправителей. Подъ нагрузку лѣса нерѣдко требовалось 30—40 вагоновъ въ сутки, подавалось же вагоновъ 5—7. Обычное явленіе—подача въ такихъ случаяхъ администраціи дороги телеграммъ лѣсоотправителями о необходимости увеличенной подачи вагоновъ почти не измѣняла положенія дѣла. Оскудѣніе подвижнаго состава, впрочемъ, не было продолжительнымъ.

Постройка вблизи станціи лѣсопильнаго завода В. Федорцова и А. Эскина закончится въ недалекомъ будущемъ. Предвидится развитіе операций съ крупнымъ лѣсомъ; уже и въ настоящее время замѣчается усиленный подвозъ крупнаго лѣса къ складамъ близъ строящагося завода.

Крупною новостью для мѣстныхъ жителей является проектируемое проведеніе новой линіи Орель—Здолбуново, имѣющее два варианта при пересѣченіи линіи Новая—Конотопъ Московско-Кіево-Воронежской жел. дороги; одинъ изъ нихъ, болѣе благоприятный для ближайшаго населенія, имѣетъ направленіе черезъ Суземку и далѣе на Новгородъ-Сѣверскъ.

Возможно, что экспортъ лѣса съ проведеніемъ новой линіи увеличится. Изыскателями остался недоволенъ одинъ изъ видныхъ лѣсовладельцевъ; недовольство его вызвано тѣмъ, что партія изыскателей не предупредила будто бы о своемъ движеніи черезъ лѣсныя дачи владельца. Новая линія захватитъ значительную часть лѣсной территоріи.

Въ послѣднее время погода стояла сравнительно благопріятная для подвозки лѣса къ станціи; по крайней мѣрѣ, на бездорожье не было слышно жалобъ. Въ мартѣ въ отношеніи сбыта дровъ наблюдается полное затишье; лѣсоторговцы и ихъ рабочіе — безъ дѣлъ, а новыхъ пунктовъ сбыта не находится.

Гр. Саввинъ.

Х р о н и к а.

Запасъ лѣсныхъ сѣмянъ въ казенныхъ сѣмянныхъ складахъ.

Контрольная сѣмянная станція лѣсного департамента сообщаетъ, что по телеграфнымъ сообщеніямъ около 20-го марта въ казенныхъ сѣмянныхъ складахъ имѣется слѣдующее количество сѣмянъ:

Адреса заведывающихъ складами.		Время получе- нія телеграммы.		К О Л И Ч Е С Т В О.					
Названіе лѣсничества (или управленія).	Почтовая станція.	Мѣс.	Число.	Сосно- выхъ.	Еловыхъ.	Листвен- ничныхъ.	Березо- выхъ.	Липо- выхъ.	Сосны крямской.
				Ф у н т о в ы.					
1) Богородицкое, Тульской губ. . .	Богородицкъ, Тульской губ.	—	—	—	Сооб	щеній	не по	лучено.	—
2) Броварское, Черниговской губ. . .	Бровары, Черниговской губ.	—	—	—	Сооб	щеній	не по	лучено.	—
3) Велико-Анадольское, Екатерино- славской губ.	Благодатное, Екатери- нославской губ.	III	20	—	—	5	7	—	30
4) Вятское, Вятской губ.	Вятка, Вятской губ.	III	19	—	—	—	—	2632	—
5) Графское, Воронежской губ. . . .	Ст. Графская, Юго-Вос- точной жел. дор.	III	20	700	—	—	—	—	—
6) Коссовское, Самарской губ. . . .	Колтубанка, Ташкент- ской жел. дороги.	III	18	—	80	520	—	—	—
7) Маріинско-Посадское, Казанской г.	Маріинскій посадъ, Ка- занской губ.	III	20	246	50	891	—	—	—
8) Радомское Управление Земледѣлія и Государственныхъ Имущ. . . .	Радомъ, Радомской губ.	—	—	—	Сооб	щеній	не по	лучено.	—
9) Романовское, Тамбовской губ. . .	Липецкъ, Тамбовской г.	III	20	800	100	300	—	—	—
10) Рязское, Рязанской губ.	Рязкъ, Рязанской губ.	—	—	—	Сооб	щеній	не по	лучено.	—
11) Свѣнское, Орловской губ.	Ст. Свѣжетовская, Риго- Орловской жел. дор.	—	—	—	Сооб	щеній	не по	лучено.	—
12) Теллермановское, Воронежской г.	Борисоглѣбскъ, Тамбов- ской губ.	III	22	—	—	471	—	—	—
13) Черкасское, Кіевской губ.	Черкассы, Кіевской губ.	—	—	—	Сооб	щеній	не по	лучено.	—
14) Яловское, Гродненской губ. . . .	М. Яловка, Гроднен- ской губ.	III	19	—	—	488	—	—	—
15) Ябургское, Петербургской г. . .	Нарва, С. - Петербург- ской губ.	—	—	—	Сооб	щеній	не по	лучено.	—

Примѣчаніе 1-е: Заказы слѣдуетъ адресовать на имя лѣсничаго лѣсничества (или Управленія), обозначеннаго въ 1-й графѣ.

Собраніе лѣсопромышленниковъ Сѣверо-Западнаго края.

На дняхъ въ г. Вильнѣ состоялось многочленное го-
дичное общее собраніе членовъ „Союза лѣсопромыш-
ленниковъ Сѣверо-западнаго края“. Прибыли члены изъ
всѣхъ городовъ края. По открытіи собранія была по-
чтена вставаніемъ память недавно скончавшагося учре-
дителя союза и лѣсомѣрнаго бюро Л. Т. Розенталя.
Затѣмъ юрисконсультъ союза И. Ю. Калецкій ознако-
милъ присутствовавшихъ съ дѣятельностью союза за
истекшій 1913 г. Изъ отчета видно, что въ прошломъ
году, кромѣ засѣданія правленія, имѣли мѣсто 3 со-
вѣщанія лѣсопромышленниковъ: 2 въ г. Вильнѣ, 1 въ
г. Ковнѣ и 2 собранія транспортщиковъ въ г. Ковнѣ.
Дѣятельность правленія союза въ отчетномъ году, какъ
и въ прошлые годы, проявилась, главнымъ образомъ
въ двухъ направленіяхъ: во-первыхъ, были приняты

мѣры къ непосредственной защитѣ интересовъ лѣсо-
промышленниковъ при сплавахъ, путемъ организациі
охраны сплава, а именно, содержалась стража для
предупрежденія беспорядковъ при сплавахъ, въ особен-
ности кражъ въ гг. Ковнѣ, Вильнѣ и Сморгони, какъ
въ болѣе крупныхъ центрахъ лѣсосплава. Правленіемъ
была учреждена въ г. Ковнѣ артель якорщиковъ для
содѣйствія беспрепятственному проходу плотовъ черезъ
Нѣманскій и Слободскій мосты и комитетъ для оказа-
нія помощи плотовщикамъ при несчастіяхъ съ плотами.
Была открыта примирительная камера для разбора спо-
ровъ и недоразумѣній между лѣсопромышленниками. По
ходатайству правленія въ округѣ путей сообщенія,
отвѣтственность за нарушеніе правилъ судоходства и
санитарныхъ перенесена съ лѣсопромышленниковъ на
фактическихъ виновниковъ, т.-е. плотовщиковъ. Во-
вторыхъ, правленіе въ самыхъ разнообразныхъ случаяхъ

представляло интересы лѣсной торговли и промышленности Сѣверо-западнаго края передъ соотвѣтствующими административными и общественными учреждениями. Дѣятельность правленія по защитѣ интересовъ лѣсопромышленности въ экспортѣ лѣсныхъ матеріаловъ базировалась не только на водныхъ путяхъ, но и удѣлялось не мало вниманія экспорту лѣсныхъ матеріаловъ по желѣзнымъ дорогамъ въ связи съ предполагаемой отмѣной исключительныхъ тарифовъ для вывоза лѣса I и II категоріи за границу. По вопросамъ, затрагивающимъ мѣстные интересы, дѣятельность правленія касалось проектируемаго попутнаго сбора со всѣхъ ввозимыхъ и вывозимыхъ по желѣзной дорогѣ грузовъ и о распредѣленіи береговъ р. Вилии въ связи съ устройствомъ набережной. Этотъ вопросъ сильно затронулъ интересы лѣсопромышленниковъ, такъ какъ устройство набережной сдѣлаетъ невозможнымъ выгрузку плотовъ немедленно въ склады и лѣсопильные заводы. По настоянію представителей союза лѣсопромышленниковъ, которые нашли поддержку въ лицѣ представителей округа путей сообщенія, комиссія городского управленія согласилась съ тѣмъ, что противъ каждаго завода долженъ быть устроенъ *viaduc* для того, чтобы можно было выгружать плоты непосредственно на территорію завода. Приходъ союза за 1913 г. составлялъ 14.202 р. 50 к., расходъ—14.294 р. 95 к. Собраніе единогласно утвердило приходъ за истекшій годъ и смѣту расходовъ на текущій годъ въ размѣрѣ 14.300 р., при чемъ расходы на охрану сплава въ Ковнѣ, Вильнѣ и Сморгони—7.000 р. Правленіе констатируетъ неаккуратное поступленіе отъ членовъ союза членскихъ взносовъ и специальныхъ платежей; рѣшено обратиться ко всѣмъ недоимщикамъ заказнымъ порядкомъ съ предложеніемъ внести слѣдующія деньги не позднѣе 1 мая; лицъ, не уплатившихъ къ этому сроку,—исключить изъ союза и фамиліи ихъ опубликовать въ органахъ союза. Послѣ обсужденія разныхъ вопросовъ и нѣкоторыхъ докладовъ постановлено возбудить ходатайство о скорѣйшемъ утвержденіи устава общества взаимопомощи лицъ, торгующихъ лѣсомъ, ихъ повѣренныхъ и приказчиковъ; проектъ устава уже выработанъ правленіемъ и представленъ на утвержденіе. По вопросу объ устройствѣ въ г. Вильнѣ лѣсной гавани, собраніе единогласно высказалось за устройство этой гавани въ ближайшее время.

И. Ц.

Новыя книги.

Въ послѣднее время появились въ печати, между прочимъ, слѣдующія книги на русскомъ и французскомъ языкахъ:

— Статистическій ежегодникъ Костромской губ. Лѣсная текущая статистика. Вып. VII. Отпускъ лѣса изъ казенныхъ дачъ въ Костромской губ. въ 1904—1911 гг. по годовымъ отчетамъ лѣсничихъ. in 8° 172 стр. Кострома. 1914.

— Труды бюро по энтомологіи. Т. X. № 9. Дымъ вообще и табачный дымъ въ частности, какъ средство борьбы съ яблонной медяницей (*Psylla mali*). А. И. Доброднева. in 8° 20 + 4 стр. Спб. 1914.

— La question des forêts de France. Par L. Chancel. Paris. 1914.

— Encyclopédie économique de sylviculture. I. Les Bambusées. Monographie; systematique, biologie, culture, principaux usages. Par E. G. Camus. in 4° 225 p. ancatlas. Edité par P. Lechevalier. Paris. 1913. 40 fr.

II. Les Cyprès. Monographie, systematique, biologie, culture, principaux usages. Par A. Camus. in 4° avec 424 figures. Paris. 1914. 30 fr.

— Les arbres, arbustes et arbrisseaux forestiers. Par C. L. Gatin. Paris. 1913.

Справочный отдѣлъ.

Предстоящіе торги и поставки.

16 апрѣля въ васильскомъ уѣздн. полиц. управленія (Нижегородской губ.) торги на продажу казеннаго лѣса изъ Васильскаго лѣсничества на 60.340 р. (См. №№ 11 и 12 „Лѣсопр. Вѣстн.“)

28 апрѣля въ моршанскомъ волостномъ правленія (Тамбовской губ.) торги на продажу казеннаго лѣса изъ Серповскаго лѣсничества на 1.018 р. и Парлинскаго лѣсничества на 2.232 р.

12 мая въ винномъ складѣ въ г. Елабугѣ, въ 12 ч., съ переторжкою 16 мая, торги на поставку 2.175 пог. саж. 16-тивершковыхъ и 300 пог. саж. 12-тивершковыхъ дровъ.

Редакторъ-издатель Н. С. Нестеровъ.

Спеціалистъ по лѣскому дѣлу, 2—2

славянинъ, 36 л., женатъ, съ академич. образованіемъ, 16 лѣтъ по лѣсному дѣлу, спец. дубу, теперь на отвѣтств. мѣстѣ, основательно знающій оцѣнку лѣса, выработку, организацию нов. дѣла, отысканіе рабочихъ и пр., говоритъ по-хорватски, по-сербски, по-русски и по-нѣмецки, отчасти по французски, очень дѣятельный, энергичный и солидный, ищетъ отвѣтственное мѣсто въ Россіи или на Кавказѣ. Лучшія референціи. Предложенія просить адресовать подъ „Ausland 6368“ Rudolf Mosse, Wien I., Seilerstätte 2. (Австрія).

ВЫЗОВЪ КЪ ТОРГАМЪ

въ зданіи Калужской Городской Управы.

15 апрѣля 1914 года съ 12 часовъ дня будутъ произведены окончательные торги на продажу съ пристани „Пневка“,—Городского бора, сосноваго лѣсного матеріала: кражей, балокъ и проч., всего 9.188 штукъ. За справками обращаться въ Управу.

Адресъ для телеграммъ: КРУЛЛЬ, РЕВЕЛЬ.

Заводъ основанъ въ 1865 г.

Акціонерное Общество машиностроительнаго завода

ФРАНЦЪ КРУЛЛЬ въ Ревелѣ.

СПЕЦІАЛЬНОСТИ ЗАВОДА:

ЛѢСОПИЛЬНЫЯ РАМЫ.

1. Постоянныя съ нижнимъ приводомъ.
2. Одноэтажныя (переносныя) съ боковымъ приводомъ.
3. Переносныя на деревянныхъ станинахъ.

Комплектное оборудованіе лѣсопильныхъ заводовъ.
Паровые котлы. Паровыя машины.
Трансмиссіи и приводы.

Разныя машины

для
обработки дерева.

Ленточныя пилы.

Строгальныя станки.

Фрезерныя и пр.
станки.

Машины для
изготовленія дре-
весной шерсти.

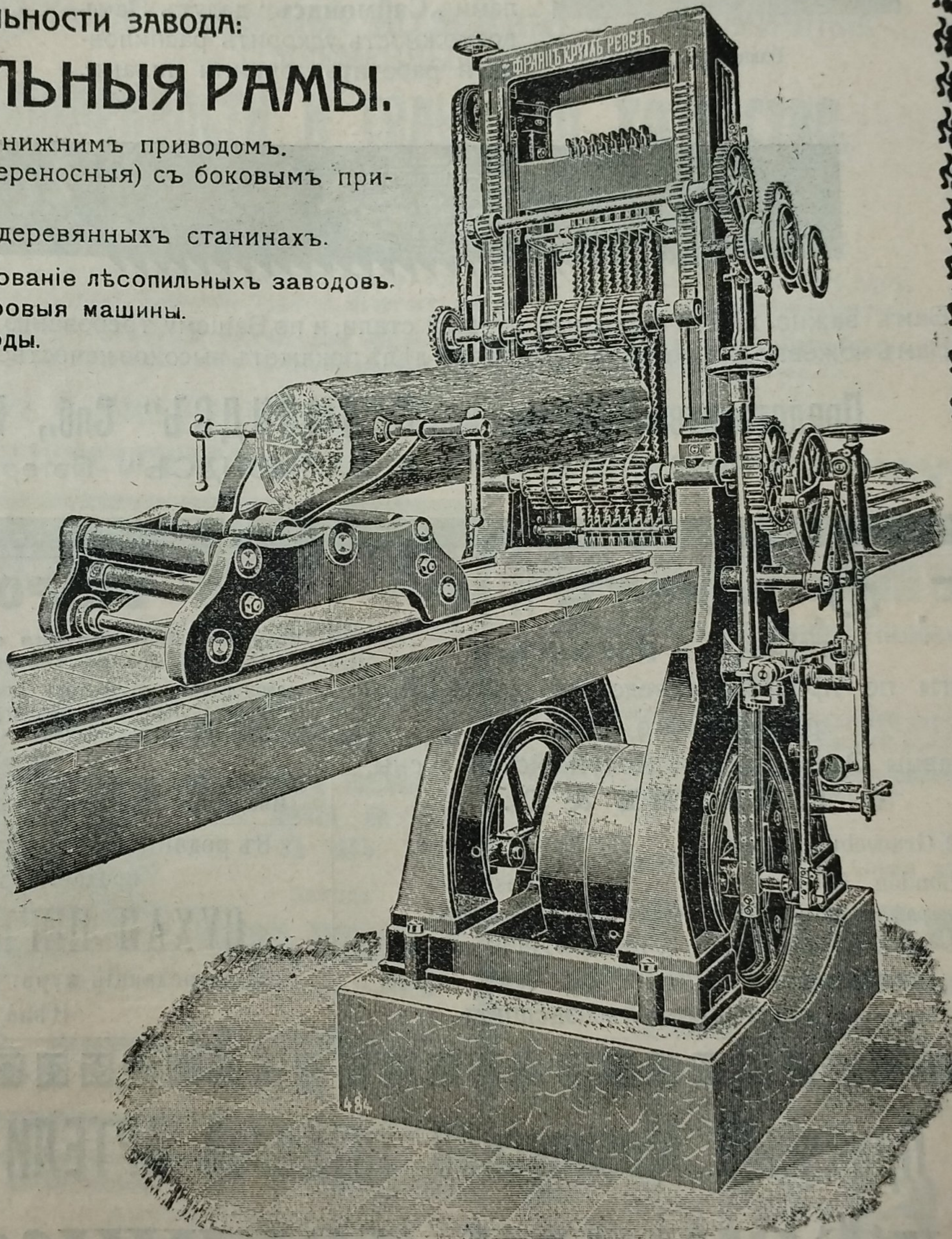
Упаковочныя прессы
для древесной
шерсти.

Гонтовыя машины
для пиленнаго и
строганнаго гонта.

Машины для
изготовленія штука-
турной драни.

Спеціальныя
машины для
РѢЗКИ ШПАЛЪ

и пр., и пр.

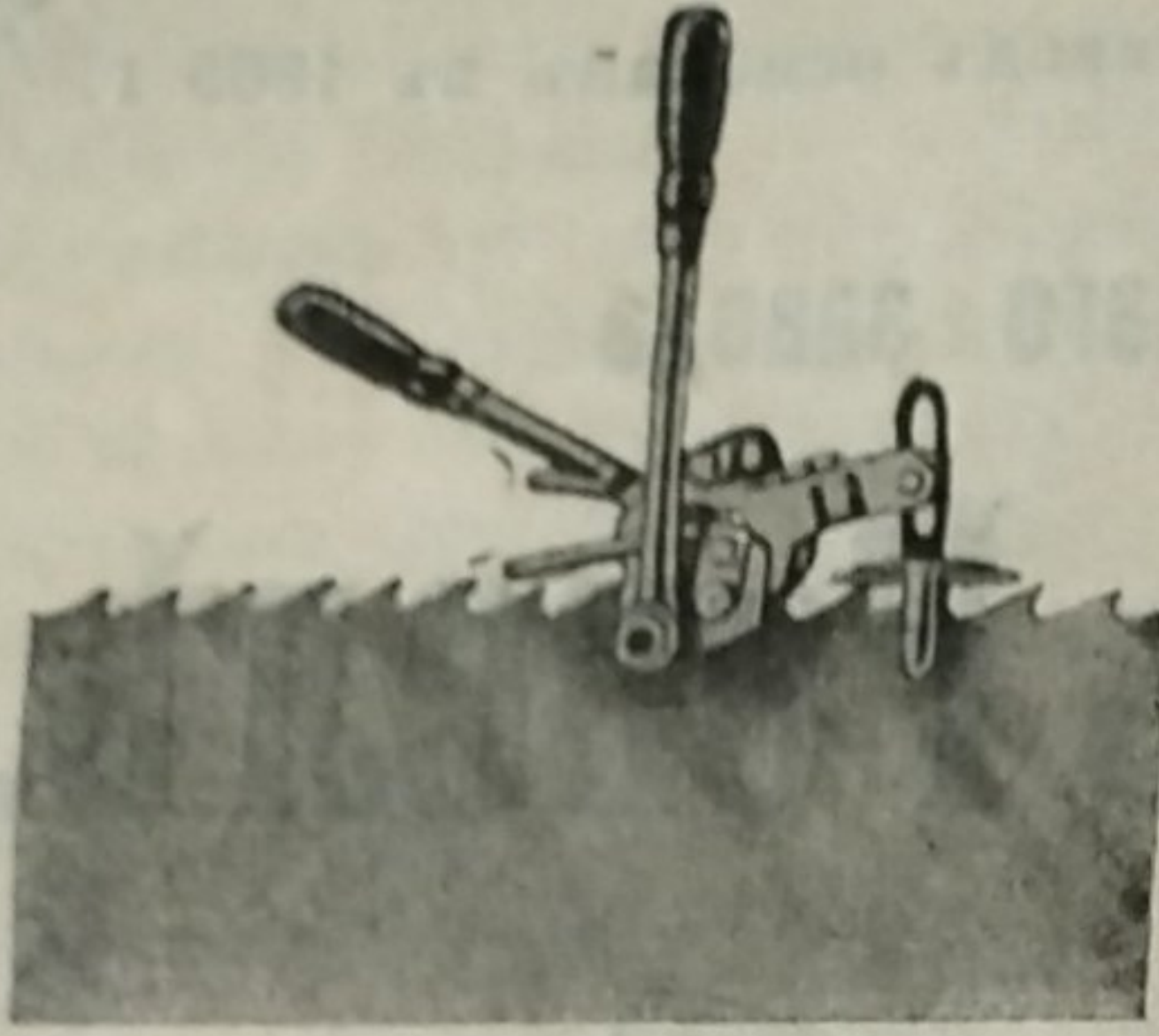


АКЦИОНЕРНОЕ ОБЩЕСТВО МАШИНОСТРОИТЕЛЬНОГО ЗАВОДА

„ФРАНЦЪ КРУЛЛЬ“ въ Ревелѣ.

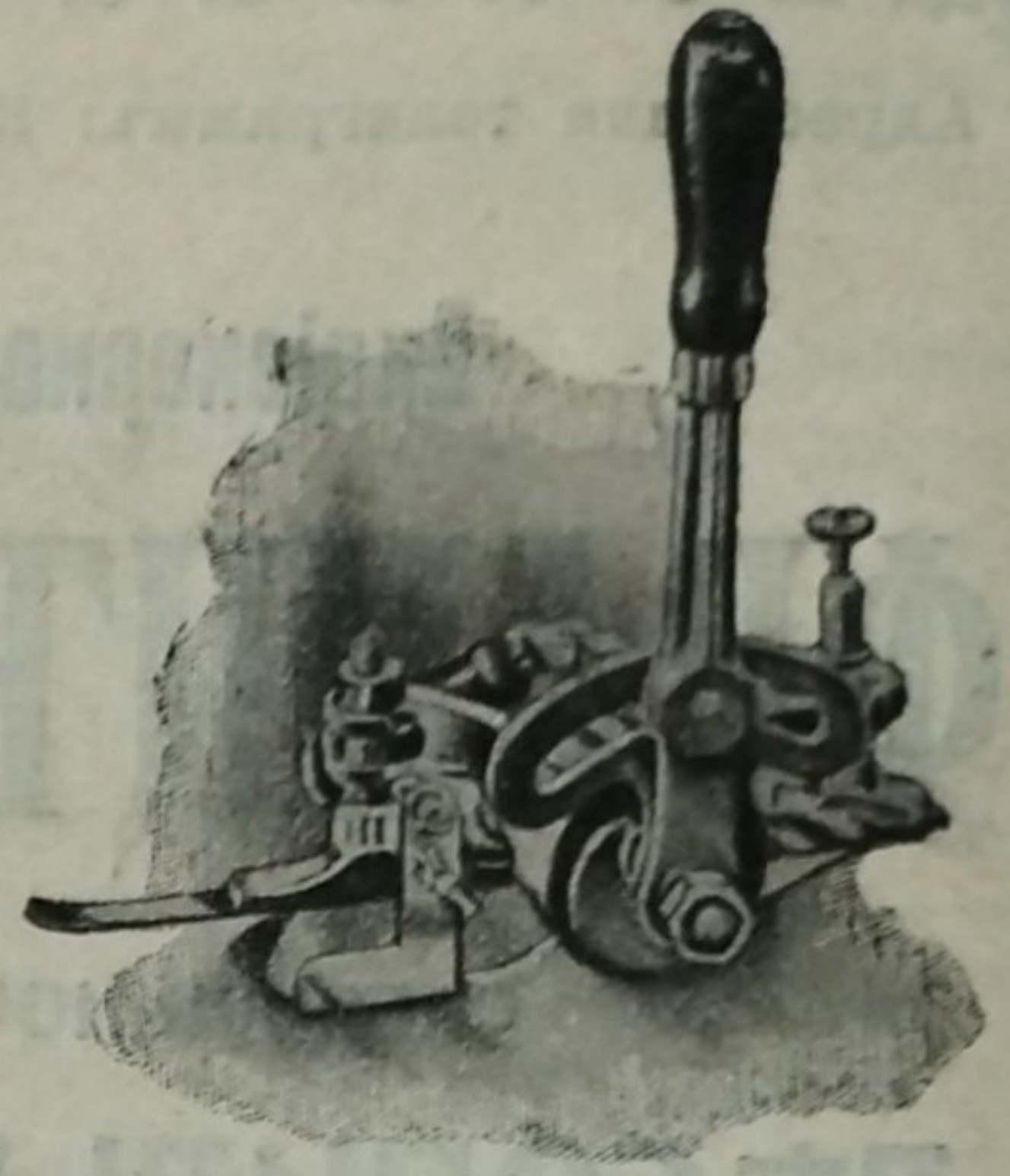
ЗАЧѢМЪ

бросать старыя рамы,
когда съ ними Вы на-
жили капиталы?



Плющилка.

Ваши испытанныя рамы съ пи-
лами „Саймондсъ“ дадутъ Вамъ
возможность ускорить распилов-
ку и работать тонкими пилами.



Вамъ важно имѣть пилы изъ лучшей стали, и по Вашему требованію мы готовы выслать Вамъ ножовку для металла, которая на дѣлѣ покажетъ высокое качество стали „Саймондсъ“.

Представители Компаніи „САЙМОНДСЪ“ Спб., Невскій, 88.
Телеф. 212-35. Телегр. „САЙМОНДСЪ“—Петербургъ.

Г. Ф. НИМЪ и К^о. ЛОНДОНЪ и ПАРИЖЪ.

Агенты по продажѣ шведскаго, русскаго и
финляндскаго лѣса.

Продавцы Орегонской и Колумбійской сосны.

G. F. NEAME & Co.

61—62. Gracechurch Street, || 17, Rue d'Athènes,
London, E. C. || Paris.

Телеграф. адресъ: „Neames London“ или „Neame Paris“.

ПРЕДСТАВИТЕЛЬ въ С.-ПЕТЕРБУРГѢ:

В. Л. АРТЕМОВЪ В. О., 13 л., 16. Телеф. 579-56.

Телеграммы: ПЕТЕРБУРГЪ—ЛѢСОЭКСПОРТЪ.

БЮРО ТРУДА

Кружка Лѣсоводства при Московскомъ Сельско-
Хозяйственномъ Институтѣ

рекомендуетъ студентовъ для выполненія всевозможныхъ лѣсо-
устроительныхъ и лѣсокультурныхъ работъ, какъ то: таксація,
оцѣнка, облѣсеніе, съемка и т. п. работъ, связанныхъ съ лѣс-
нымъ хозяйствомъ.

Адресъ для предложеній: Москва, Сельско-Хозяйственный
Институтъ, Кружокъ Лѣсоводства имени М. К. Турекаго.

Въ редакціи „Лѣсопромышленнаго Вѣстника“
продается книга **КЛЯРА:**

СУХАЯ ПЕРЕГОНКА ДЕРЕВА.

Изданіе редакціи журн. „Лѣсопромышлен. Вѣстникъ“.

Цѣна 1 р. 60 к.

Правленіе Московской трудовой АРТЕЛИ

(съ утвержденнымъ
уставомъ 1909 г.)

ЛѢСНЫХЪ ТЕХНИКОВЪ И

Телефонъ
510—80.

ЗЕМЛЕМЪРОВЪ

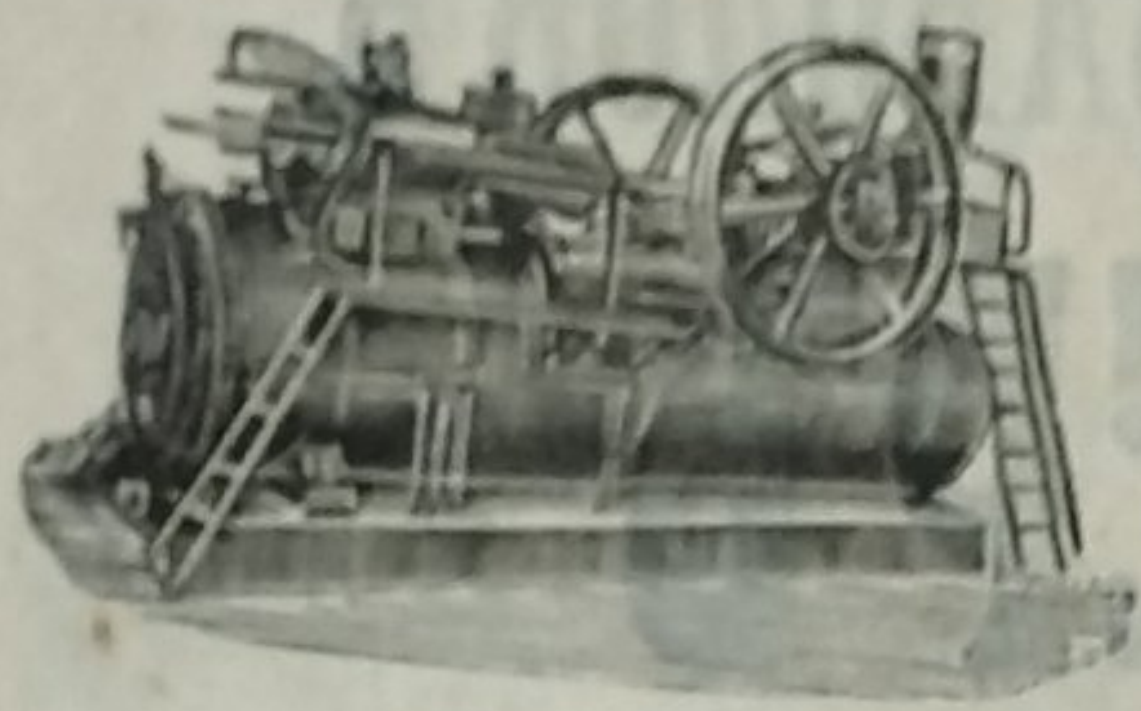
Для телеграммъ: Москва,
„Лѣсоустройство“.

Принимаетъ къ исполненію Лѣсоустроительно-оцѣночныя и Землемѣрныя работы.

Москва, Тверской бульваръ, домъ 14. Представительство артели: г. Орель, Болховская ул.

АКЦИОНЕРНОЕ ОБЩЕСТВО

МАЛЬЦОВСКИХЪ ЗАВОДОВЪ



ЛОКОМОБИЛИ

НОВѢЙШЕЙ КОНСТРУКЦИИ
КОМПАУНДЪ СЪ КОНДЕНСАЦІЕЙ И
ПЕРЕГРѢВОМЪ ПАРА,
МАССОВАГО ТОЧНАГО ПРОИЗВОД.

САМЫЕ НАДЕЖНЫЕ, НЕСЛОЖНЫЕ И ЭКОНОМИЧНЫЕ
СОВРЕМЕННЫЕ ДВИГАТЕЛИ

ДЛЯ ПРОМЫШЛЕННОСТИ И СЕЛЬСКАГО ХОЗЯЙСТВА,

МОЩНОСТЮ ДО 400 ДѢЙСТВ. ЛОШАДИНЫХЪ СИЛЬ.

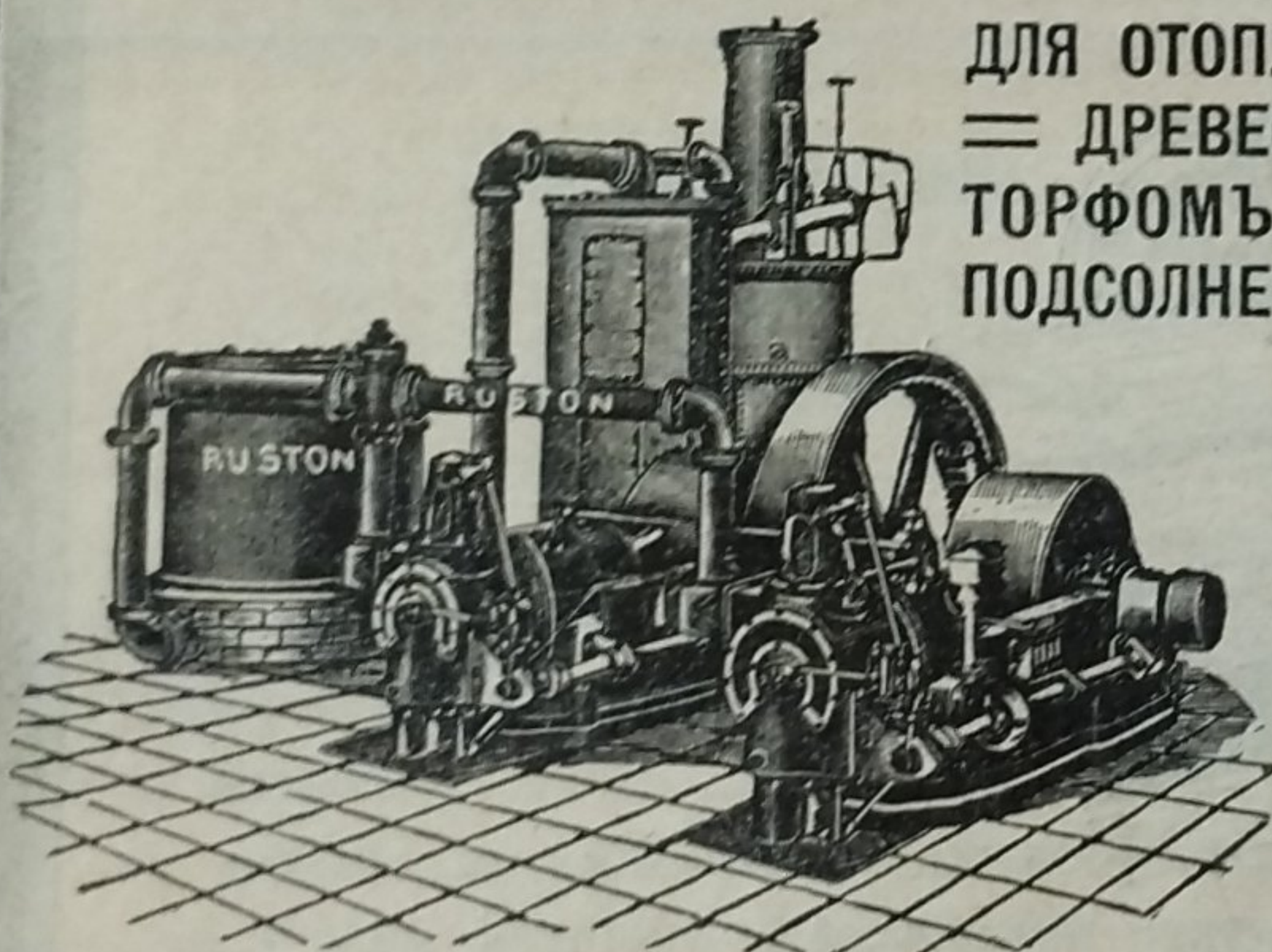
ПРАВЛЕНІЕ: С.-ПЕТЕРБУРГЪ, НЕВСКІЙ ПРОСП., 7—9.

КОНТОРЫ ОБЩЕСТВА: въ Москвѣ, С.-Петербургѣ, Кіевѣ, Харьковѣ, Ростовѣ и/Д., Одессѣ, Екатеринославѣ, Самарѣ, Ригѣ, Орлѣ, Кременчугѣ, Херсонѣ, Ташкентѣ, Тифлисѣ, Иркутскѣ, Омскѣ, Нижнемъ-Новгородѣ (во время ярмарки).

ПРЕДСТАВИТЕЛИ: въ Варшавѣ—инж. В. Висневскій (Іерусалимская, 58), въ Минскѣ губ.—М. І. Шабадъ, въ С.-Петербургѣ—инж. Н. М. Тагеръ (Рузовская, 19), въ Екатеринославѣ—Л. Р. Страсбургеръ (Воскресенская, 8).

ПРОСПЕКТЫ И СМѢТЫ ВЫСЫЛАЮТСЯ ПО ТРЕБОВАНІЮ.

ГАЗОГЕНЕРАТОРНЫЕ ДВИГАТЕЛИ



ДЛЯ ОТОПЛЕНІЯ ОПИЛКАМИ, =
= ДРЕВЕСНЫМИ ОТБРОСАМИ,
ТОРФОМЪ, КОРОЮ, ДРОВАМИ,
ПОДСОЛНЕЧНОЙ ШЕЛУХОЙ и т. п.

РАСХОДЪ ТОПЛИВА
2—3 ФУНТА НА СИЛУ
ВЪ ЧАСЪ.

ЗАВОДА
РУСТОНЪ, ПРОКТОРЪ и К^о

Линкольнъ, Англія.

ПРЕДСТАВИТЕЛЬ **В. Ю. ФОНЪ ДЕНФФЕРЪ.**

МОСКВА, Мясницкая ул., 20.
Телефоны 169-44, 191-46.

С.-ПЕТЕРБУРГЪ, Галерная ул., 5.
Телефоны 54-71, 90-22.

Имѣется въ продажѣ новая книга:

Двадцать пять лѣтъ на казенной службѣ.

(ВОСПОМИНАНІЯ ОТСТАВНОГО ЧИНОВНИКА.)

Тихонова.

Въ 2-хъ частяхъ. Цѣна 1-й ч. (до 200 стр.)—1 р. и
2-й ч. (свыше 500 стр.)—2 р.

Приобрѣтать эту книгу можно чрезъ редакцію „Лѣсо-
промышленнаго Вѣстника“.

Поступила въ продажу новая книга:

ВЪ ОТСТАВКѢ.

(ВОСПОМИНАНІЯ ОТСТАВНОГО ЧИНОВНИКА.)

ТИХОНОВА.

in 8^o 395 стр. Спб. 1913. Ц. 1 р. 25 к.

Приобрѣтать эту книгу можно чрезъ редакцію „Лѣсо-
промышленнаго Вѣстника“.

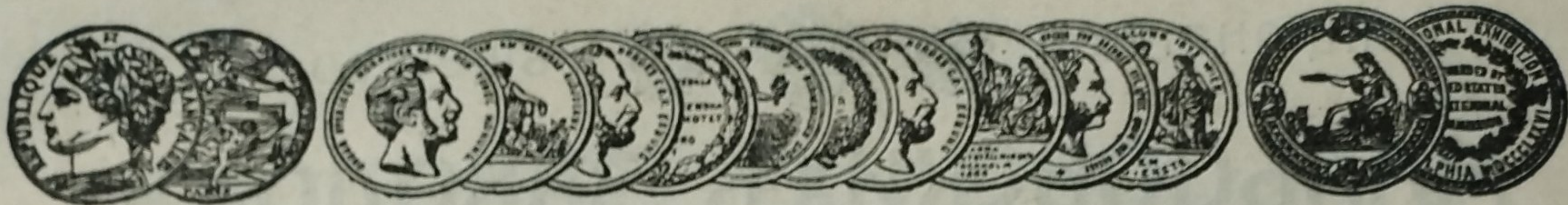
ЛѢСОПИЛЬНЫЯ РАМЫ ДЕРЕВООБДѢЛЧНЫЯ СТАНКИ
МАШИНОСТРОИТЕЛЬНАГО ЗАВОДА.

К. Л. П. ФЛЕКЪ, СЫНОВЪЯ.

ПОЛНОЕ УСТРОЙСТВО
лѣсопильныхъ, фанерныхъ, шелушильныхъ
заводовъ, столярныхъ, ящичныхъ, упаковочныхъ и т. п. заведеній.

БЕРЛИНЪ—РЕЙНИКЕНДОРФЪ—ГЕРМАНІЯ.

Корреспонденціи на русскомъ языкѣ. Русскіе каталоги.



АКЦ. ОБЩ. МАШИНОСТРОИТЕЛЬНЫХЪ ЗАВОДОВЪ

И. И К. Г. БОЛИНДЕРЪ

въ Стокгольмѣ—Швеція.

Основано въ 1844 г.

МАШИНЫ ДЛЯ ОБРАБОТКИ ДЕРЕВА,

КАКЪ-ТО:

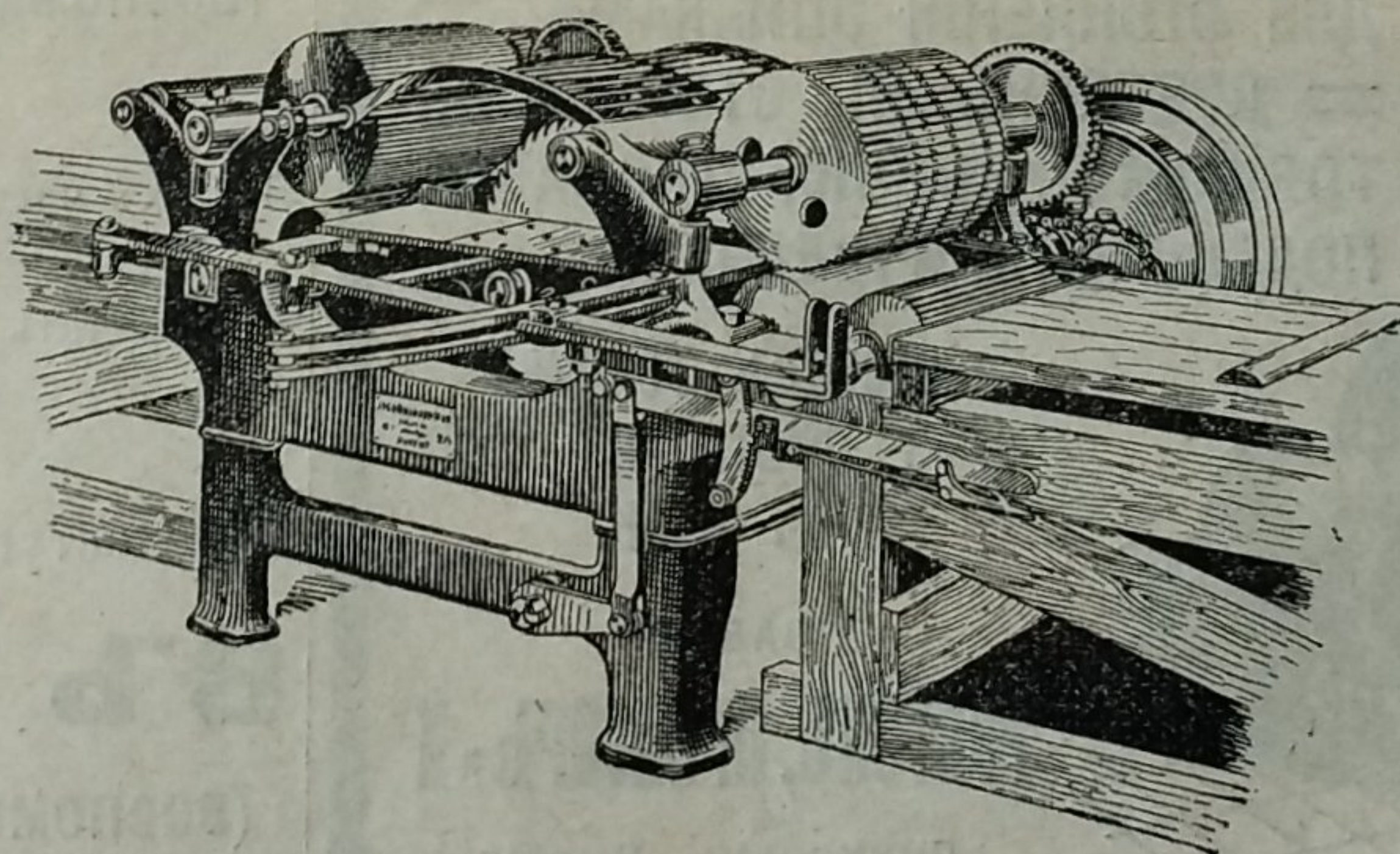
РАМЫ, ОБРѢЗНЫЕ, СТРОГАЛЬНЫЕ и ДРУГІЕ
ЛѢСООБДѢЛОЧНЫЕ СТАНКИ.

ПОЛНОЕ ОБОРУДОВАНИЕ ЛѢСОПИЛЬНЫХЪ ЗАВОДОВЪ.

Болѣе 50-ти лѣтъ опыта.

АВТОМАТ. ОБРѢЗНОЙ СТАНОКЪ.

(Патентъ инженера Тенова.)



Шпиндель снабженъ шариковыми подшипниками.
Всѣ 4 валика, верхніе и нижніе, подаютъ.
Верхніе валики поднимаются автоматически.
Ножныхъ рычаговъ совсѣмъ нѣтъ, вслѣдствіе чего
Рабочій можетъ сосредоточить свое вниманіе на правильное обрѣзаніе досакъ.
Производительность значительно больше, чѣмъ у станковъ стараго типа.
Приспособленіе для задняго хода, дѣйствующее моментально.
Шесть типовъ разныхъ величинъ.

Контора „БОЛИНДЕРЪ“, Невскій пр., № 21, С.-Петербургъ.

Телефонъ № 127—62.