

# ЛѢСОПРОМЫШЛЕННЫЙ ВѢСТНИКЪ.

ЖУРНАЛЪ ЛѢСНОГО ХОЗЯЙСТВА, ЛѢСНОЙ ПРОМЫШЛЕННОСТИ И ТОРГОВЛИ ЛѢСОМЪ.  
ВЫХОДИТЬ ЕЖЕНЕДЕЛЬНО.

**ПОДПИСНАЯ ЦѢНА** съ доставкой и пересылкой: на годъ—шесть рублей и на полгода—четыре рубля; отдѣльные номера по 25 коп.

**ЗА НАПЕЧАТАНІЕ ОБЪЯВЛЕНІЙ** на послѣднихъ страницахъ взимается за одинъ разъ: за цѣлую страницу—30 руб., за  $\frac{1}{2}$  страницы—20 руб., за  $\frac{1}{4}$  страницы—12 руб., за  $\frac{1}{8}$  страницы—8 руб. и за строку петита въ 25 буквъ—20 к. При повтореніи дѣлается скидка по особому тарифу Редакціи. За пересылку отдѣльныхъ объявленій, вѣсомъ до 1 лота, взимается по 70 коп. и по 35 коп. за каждый добавочный лоть, съ каждой сотни экземпляровъ. За перемѣну адреса уплачивается 60 к.

**ПОДПИСКА ПРИНИМАЕТСЯ** въ конторѣ Редакціи и въ извѣстныхъ книжныхъ магазинахъ. Объявленія принимаются въ конторѣ Редакціи и конторахъ объявленій Петербурга и Москвы.

**АДРЕСЪ РЕДАКЦИИ И КОНТОРЫ:** Москва, Петровско-Разумовское.

Статьи, присылаемыя для напечатанія, могутъ въ случаѣ надобности подвергаться сокращеніямъ и измѣненіямъ. Статьи, присылаемыя безъ обозначенія условій гонорара, считаются бесплатными. Статьи, признанныя Редакціей неудобными для напечатанія, сохраняются 3 мѣсяца и возвращаются авторамъ за ихъ счетъ. О присылаемыхъ въ Редакцію новыхъ книгахъ даются въ журналѣ отзывы или помѣщаются объявленія.

Редакція открыта ежедневно, кромѣ праздничныхъ дней, отъ 11 до 4 часовъ дня. Для личныхъ объясненій редакторъ принимаетъ по субботамъ отъ 6 до 7 час. вечера и по воскресеньямъ отъ 1 до 2-хъ часовъ дня.

№ 14.

10-го АПРѢЛЯ.

1914 г.

## СОДЕРЖАНІЕ.

На текуція темы. I.—Лѣсоторговый отдѣлъ. Мѣры къ улучшенію лѣсной торговли въ Либавѣ.—Н.-Новгородъ. А. С.—Ст. Суземка. Гр. Саввина.—Хроника. Добыча и потребленіе минеральнаго угля въ Германіи.—Измѣненіе правилъ для плаванія по воднымъ путямъ.—Практическое ученіе о погодѣ Отто Фрейбе. С. В. Гольмискаго.—Московское лѣсное общество.—Новыя книги.—Справочный отдѣлъ. Предстоящіе торги и поставки.—Объявленія.

## На текуція темы.

## I.

„Для разсмотрѣнія и обсужденія наиболѣе важныхъ лѣсохозяйственныхъ вопросовъ, а также для согласованія и направленія дѣятельности мѣстныхъ чиновъ казеннаго лѣсного управленія, при каждомъ управленіи земледѣлія и государственныхъ имуществъ учреждается лѣсной совѣтъ“.

Если принять во вниманіе длительность періода времени, въ теченіе котораго сказываются результаты той или иной лѣсохозяйственной мѣры, смертность и смѣняемость лѣсничихъ и отчужденность лѣсныхъ отдѣленій въ управленіяхъ отъ лѣса и склонность ихъ къ канцелярскому порядку, то станетъ ясно, почему приведенная цитата изъ положенія объ учрежденныхъ въ 1913 году лѣсныхъ совѣтахъ для оптимистически настроенныхъ казалась и кажется шагомъ впередъ.

Въ концѣ минувшаго года всѣмъ лѣснымъ совѣтамъ пришлось начать свою работу. А для того, чтобы она не замкнулась въ средѣ узкаго исполненія §§ упомянутого положенія, намъ кажется полезнымъ вывести имѣющійся у насъ подъ руками матеріалъ на страницы спеціальныхъ періодическихъ изданій для широкой критики. Возможность критики, т.-е. освѣщенія и обсу-

жденія постановленій совѣтовъ съ разныхъ точекъ зрѣнія, въ дѣятельности совѣтовъ будетъ тѣмъ ферментомъ, который переработаетъ трудно-усваиваемыя постановленія въ полезныя. Это же принесетъ несомнѣнную пользу.

У насъ подъ руками журналъ засѣданія одного изъ лѣсныхъ совѣтовъ, происходившаго въ серединѣ декабря 1913 года въ продолженіе семи дней. Совѣтъ этотъ состоитъ при управленіи земледѣлія и государственныхъ имуществъ одной изъ наиболѣе культурныхъ частей Россіи. Журналъ напечатанъ на 14 страницахъ (на пишущей машинкѣ) и расчлененъ на шесть частей по категоріямъ вопросовъ, бывшихъ предметомъ сужденія совѣта. Постановленія же совѣта въ редакціи журнала характеризуются краткостью и лаконичностью, затрудняющими проникнуть въ суть тѣхъ мотивовъ, которыми руководствовался совѣтъ.

Первая часть журнала касается разсмотрѣнія совѣтомъ особыхъ приложевій къ хозяйственнымъ планамъ на 1914 годъ и является наиболѣе главною и интересною. Значительную часть этой главы журнала мы приводимъ дословно:

„По разсмотрѣніи этихъ (особыхъ) приложений, руководствуясь объясненіями въ нихъ лѣсничихъ, данными личнаго опыта и наблюденій, пришли къ заклю-



ченію ввести, какъ въ вышеозначенныя приложенія, такъ и для руководства въ будущемъ, слѣдующія положенія:

1. Хозяйственные планы, со всѣми къ нимъ приложеніями, лѣсничіе должны представлять лѣснымъ ревизорамъ къ 15 октября, для предварительнаго разсмотрѣнія ихъ послѣдними и внесенія на обсужденіе районныхъ сѣздовъ, назначаеваемыхъ въ промежутокъ времени отъ 25 октября по 5 ноября. По обсужденіи на сѣздахъ планы передаются обратно лѣсничимъ, для представленія ихъ въ управленіе непременно къ 15 ноября.

2. Въ графѣ 5 особаго приложенія обязательно указывать: мѣста, способъ производства и размѣръ предполагаемыхъ работъ, съ исчисленіемъ расходовъ на нихъ по стоимости предыдущаго года, что необходимо для выясненія правильности расчетовъ, цѣлесообразности работъ и ихъ контроля; при чемъ при увеличеніи стоимости работъ, необходимо объясненіе причинъ этого.

3. Въ хозяйственные планы включать только работы по ремонту и проведенію новыхъ канавъ, для осушки лѣсосѣкъ; прочія же работы по осушкѣ лѣсныхъ площадей, исполненіе коихъ относится къ обязанностямъ гидротехническаго отдѣла, вносить лишь на обсужденіе районныхъ сѣздовъ.

4. По возможности, желательно увеличеніе сосновыхъ культуръ посѣвомъ также на почвахъ и изъ подъ еловыхъ насажденій, какъ бывшихъ прежде, большею частью, подъ сосною, принимая во вниманіе значительную дешевизну работъ по культурѣ сосны сравнительно съ елью и созданіе болѣе цѣнныхъ и стойкихъ насажденій.

5. Должно избѣгать производства лѣсокультурныхъ работъ на низкихъ мѣстахъ до ихъ осушки, въ особенности, грядками или бугорками, какъ весьма дорогихъ и мало надежныхъ.

6. Рекомендовать производство посадокъ, преимущественно подъ буравъ Розанова, какъ дающій хорошіе результаты.

7. Необходимо предварительное изслѣдованіе почвъ изъ-подъ пожарищъ, не поддающихся культурамъ, въ лабораторіи гидротехническаго отдѣла, и выясненіе на сѣздахъ лучшихъ способовъ культуръ на такихъ почвахъ.

8. Исчислять стоимость заготовокъ сѣмянъ по нормѣ и мѣрой, указанныхъ въ циркулярѣ лѣснаго департамента 14 августа 1910 г. за № 22.

9. Выяснить на районныхъ сѣздахъ: не предпочтительнѣе ли временные питомники передъ постоянными, въ особенности для сосны, какъ часто подвергающейся заболѣванію „Шютте“ и посадка ея однолѣтними сѣянцами передъ двулѣтними,—въ смыслѣ достиженія лучшихъ результатовъ культуръ.

10. Дополненіе культуръ желательно производить лишь посадкою, допуская для сосны, какъ исключеніе, дополненіе посѣвомъ, но по посѣву же не старше двухъ лѣтъ.

11. Не вводить культурами въ насажденіе иностран-

ныхъ древесныхъ породъ, способность акклиматизаціи которыхъ еще не установлена, что можетъ быть допускаемо лишь въ опытныхъ лѣсничествахъ.

12. Просить лѣсной департаментъ о высылкѣ лѣснымъ ревизорамъ и лѣсничимъ трудовъ опытныхъ лѣсничествъ, если невозможно всѣмъ, то, обязательно, лѣснымъ ревизорамъ.

13. Прорѣживанія и прочистки производить, преимущественно, за деньги, а не за счетъ получаемыхъ отъ нихъ матеріаловъ для большей гарантіи технической правильности выполненія работъ.

14. При огораживаніи культуръ указывать длину городьбы и основаніе необходимости производства этихъ работъ, если таковыя не исполняются лицами, пользующимися пастъбою скота.

15. Признать цѣлесообразнымъ вмѣсто дорого стоящихъ противопожарныхъ полосъ, постоянно засоряющихся хвоею и хмызомъ и потому не достигающихъ своей цѣли, устраивать противопожарныя канавки, размѣрами  $2 \times 1\frac{1}{2} \times 1$  фут., стоимостью отъ 3 до 7 коп. за погонную сажень, а въ молоднякахъ — также и просѣки.

16. Указывать число лѣтъ службы, лѣсокультурныхъ надзирателей, въ особенности, при предположеніяхъ объ увеличеніи имъ содержанія.

17. Помѣщеніе для лѣсокультурныхъ надзирателей устраивать по типу стражническихъ домовъ, съ расходомъ до 520 руб. на усадьбу и 80 руб. на строенія для храненія лѣсокультурныхъ орудій и сѣмянъ.

18. Проектировать установку телефонныхъ линий преимущественно къ инструкціямъ почтово-телеграфнаго вѣдомства и частныхъ обществъ, съ представленіемъ схематическаго чертежа лѣсничества, со схемою на немъ существующей и вновь проектируемой телефонной сѣти и съ обозначеніемъ мѣстъ расположеній: пожарныхъ вышекъ, домовъ лѣсной стражи и телефонныхъ аппаратовъ, и — отдѣльной схемы телефонной линіи, для представленія почтово-телеграфному вѣдомству. При этомъ желательно, чтобы необходимые для проведенія телефона матеріалы, въ цѣляхъ удешевленія, были приобретаемы управленіемъ, а не каждымъ лѣсничествомъ въ отдѣльности.

19. Определить на районныхъ сѣздахъ предѣльную сумму взиманія залоговъ на очистку, мѣсть рубокъ, въ видахъ нерѣдкаго исчисленія таковой, во многихъ случаяхъ, значительно выше дѣйствительной потребности<sup>1)</sup>.

Въ зависимости отъ этихъ общихъ постановленій, въ хозяйственныхъ предположеніяхъ по лѣсничествамъ совѣтомъ намѣчены измѣненія, которыя могутъ быть сгруппированы слѣдующимъ образомъ: Свыше 50 измѣненій касаются нормировки исчисленной стоимости работъ по стоимости ихъ въ предыдущемъ году и на основаніи циркуляра № 22, на который ссылается

<sup>1)</sup> Постановленія совѣта за №№ 1—19, взятыя нами въ качествки, приведены вполнѣ точно по журналу, даже съ сохраненіемъ нѣкотораго излишка знаковъ препинанія. Нами только исключено, свойственное канцелярской орфографіи, употребленіе прописныхъ буквъ въ названіяхъ учреждений и должностей.



совѣтъ въ постановленіи № 8. Затѣмъ слѣдуетъ исключеніе предположенныхъ расходовъ на пріобрѣтеніе орудій и инструментовъ (исключено пріобрѣтеніе биноклей, геодезическихъ инструментовъ, пожарныхъ насосовъ, корчевальной машины), не имѣющихъ отношенія, по мнѣнію совѣта, къ лѣсокультурнымъ работамъ. Ко второй группѣ измѣненій, внесенныхъ совѣтомъ въ предположенія лѣсничихъ, относятся исправленія, такъ сказать, технического свойства. Сюда относятся: отложеніе проектированныхъ мѣропріятій до исполненія предварительныхъ работъ (осушки), увеличеніе количества высаживаемыхъ на 1 десятину сѣянцевъ (не менѣе 9.600 шт.), рекомендація примѣненія бурава Розанова, рекомендація производства проходной рубки продажей лѣса на корнѣ съ учетомъ по числу пней, устройство вмѣсто противопожарныхъ полосъ 2 футовыхъ канавокъ и проч. Всѣхъ измѣненій такого рода насчитывается до 50. Наконецъ, въ третьей группѣ измѣненій мы находимъ: исключеніе работъ за неуказаніемъ размѣра ихъ и способа производства (исключено 15 работъ), возложеніе работъ на лѣсную стражу по наказу для нея (8 работъ) и перенесеніе работъ въ другую часть особаго приложенія (очистка лѣсосѣкъ).

Вторая часть журнала совѣта касается разсмотрѣнія имъ постановленій районныхъ сѣздовъ. Здѣсь имѣется 6 постановленій совѣта. Въ первомъ намѣчены вопросы, подлежащіе обсужденію районныхъ сѣздовъ 1914 года, а въ ихъ числѣ, главнымъ поставленъ уже „посѣдѣвшій“ вопросъ о выработкѣ условія на продажу лѣса. Подробный разборъ этихъ постановленій не входитъ въ нашу задачу; но замѣтимъ, что здѣсь, кромѣ выработки условій на продажу лѣса, затронуты слѣдующіе вопросы: объ устройствѣ складочныхъ мѣстъ для не вполне оплаченнаго лѣса, объ условіяхъ найма постоянныхъ рабочихъ, объ устройствѣ дорогъ совмѣстно съ осушкой и о выработкѣ типа мостовъ (бетонныя трубы вмѣсто мостовъ), о меблированіи канцелярій, о закультивированіи верещатниковъ и о выработкѣ записныхъ книжекъ для стражи.

Остальные постановленія совѣта во второй части журнала имѣютъ частное значеніе. Упомянуть стоитъ только о постановленіи № 6, которое буквально гласитъ: „Прочіе вопросы, какъ не подлежащіе вѣдѣнію совѣта, не обсуждать“.

Третья часть журнала касается вопроса о пересмотрѣ лѣсной таксы, четвертая и пятая—частныхъ представленій одного лѣсничаго и шестая—канцелярскихъ упущеній лѣсничихъ на торгахъ.

Постараемся теперь выяснитъ, что поставилъ себѣ цѣлью лѣсной совѣтъ, съ журналомъ котораго мы познакомились, т.-е. какова его программа. Мы не будемъ подробно останавливаться на тѣхъ измѣненіяхъ, что внесены имъ въ хозяйственныя предположенія лѣсничихъ, такъ какъ это была первая работа совѣта и, не располагая другими данными, приходилось руководствоваться не существомъ дѣла, а бумажнымъ матеріаломъ.

Мы не будемъ останавливаться и на постановленіяхъ совѣта во второй и прочихъ частяхъ его журнала,

такъ какъ тѣ вопросы, что нами были перечислены, по существу возникли не по инициативѣ совѣта, а имъ лишь переданы обратно районнымъ сѣздамъ для болѣе всесторонняго изученія.

Такимъ образомъ, остаются тѣ 19 постановленій (вѣриѣе 18, такъ какъ постановленіе № 19 относится къ вопросу о выработкѣ условія на продажу лѣса), которыя приведены нами дословно въ началѣ нашей статьи. Это декларативная часть журнала, такъ сказать, программа работы. На это мы обратимъ наше вниманіе.

Разсматривать ихъ мы будемъ не въ томъ порядкѣ, какъ они помѣщены въ журналѣ совѣта, а по ихъ содержанію. Поэтому нами принята слѣдующая группировка: а) постановленія 1, 2, 3, 8, 14, 16, 17 и 18 (въ первой своей части) мы считаемъ относящимися къ дѣлопроизводству, такъ какъ ими предусматривается, главнымъ образомъ, порядокъ составленія сводовъ предположеній лѣсничихъ, исчисленіе стоимости работъ, время и порядокъ предварительнаго разсмотрѣнія сводовъ и проч.; б) постановленія 4, 5, 6, 10, 11, 13, 15 и 18 (во второй части) затрагиваютъ уже сущность и технику работъ и в) наконецъ, постановленія 7, 9 и 12 касаются программы будущаго. Постановленіе же 19, какъ относящееся къ пересмотру условій о продажѣ лѣса, нами разсматриваться вовсе не будетъ.

Первая группа постановленій, отнесенная нами къ дѣлопроизводству, имѣетъ не менѣе важное значеніе, чѣмъ техническая часть, или программа будущихъ работъ. Но мы думаемъ, что въ ней все должно быть слѣдствіемъ, а не причиною. Поэтому, прежде всего, мы выяснимъ, что сроки 15 и 25 октября, 5 и 15 ноября, хотя и кажутся предусматривающими интересы работъ, являются мало удачными.

Очертимъ кратко кругъ работъ въ лѣсничествахъ въ это время, т.-е. около 15 октября. Въ это время канцеляріи лѣсничихъ уже осаждаются лѣсопромышленниками—начинается выкупъ лѣса, бѣднота требуетъ отпуска валежника, лѣсничіе разъѣзжаются по торгамъ, а въ лѣсу заканчиваются работы и по подготовкѣ почвы, и по уходу за лѣсомъ, и многія другія. Спрашивается, возможно ли при такомъ скопленіи работъ отнестись съ нужнымъ вниманіемъ для подробнаго освѣщенія разногласій между ревизоромъ и лѣсничимъ, что важно для рѣшенія дѣла совѣтомъ, и не скажется ли на дѣятельности районныхъ сѣздовъ недостаточность времени?

Мы думаемъ, что районные сѣзды должны состояться не позже августа мѣсяца (въ это время и погода болѣе благопріятствуетъ лѣснымъ экскурсіямъ). На сѣздахъ лѣсничіе докладываютъ о предположенныхъ ими работахъ въ предстоящемъ году. Если какія-либо работы не обоснованы въ достаточной мѣрѣ въ докладѣ лѣсничаго, то это дѣлается на сѣздѣ и мотивировка заносится въ журналъ. Такимъ образомъ, ревизоръ стоитъ въ курсѣ работы въ лѣсничествахъ и въ совѣтѣ можетъ уже поддерживать всѣ начинанія лѣсничихъ своего района. Это же исключаетъ возможность отклоненія работъ только потому, что данныя о нихъ изложены



не достаточно полно. Мы отнюдь не думаем утверждать, что начинанія лѣсничихъ всегда хороши, а протесты ревизоровъ относятся къ области рутинны; мы заинтересованы, чтобы нужное и полезное воплощалось въ жизнь какъ можно скорѣе и не откладывалось лишь по ничтожнымъ упущеніямъ.

Но намъ могутъ возразить, что въ августѣ мѣсяцѣ хозяйственныя предположенія еще не выкристаллизовались, а это затруднитъ опредѣленіе точнаго размѣра работъ въ слѣдующемъ году. Совершенно вѣрно, въ это время лѣсничимъ еще неизвѣстно, сколько, напримеръ, сдѣлано работъ по уходу за лѣсомъ, сколько десятинъ подготовлено для закультивированія въ слѣдующемъ году и т. д. Но это детали, которыя и выполняются къ 15-му ноябрю, а важна суть дѣла.

Въ первой группѣ постановленій совѣта мы остановимся еще на постановленіяхъ 3, 17 и 18.

Постановленіе 3-е проводитъ вполне правильный принципъ раздѣленія работъ и исполненія болѣе крупныхъ осушекъ средствами спеціального технического аппарата — гидротехническаго отдѣла. Но представитель гидротехническаго отдѣла не входитъ въ составъ совѣта. Правда онъ можетъ быть приглашенъ въ совѣтъ, такъ какъ отъ него „можно ожидать указаній, полезныхъ для правильнаго разрѣшенія обсуждаемыхъ въ совѣтѣ дѣлъ“. Но отсюда до воплощенія постановленій совѣта въ жизнь еще далеко. Инженеры-гидротехники, составляя часть управленій, все же являются самостоятельной и независимой единицей, а это, въ случаѣ разномыслія совѣта и инженера-гидротехника, можетъ сказаться только на своевременномъ исполненіи работъ.

Постановленіе 17-е вызываетъ сомнѣнія тѣмъ, что теорія большихъ и среднихъ чиселъ примѣняется въ частныхъ случаяхъ. Если для всей Россіи можно вывести среднюю стоимость однородной работы, то это не значитъ, что въ каждой губерніи эта работа не потребуетъ суммъ, значительно отклоняющихся отъ средней. Такая же регламентація уже прямо невысказана въ предѣлахъ одной губерніи. Здѣсь могутъ оказаться лѣсничества вблизи городовъ или фабричныхъ районовъ, гдѣ заработная плата особенно высока, и наоборотъ, здѣсь будутъ лѣсничества, находящіеся въ совершенно другихъ условіяхъ; въ-первыхъ, постройка дома потребуетъ не менѣе 700—800 руб., а въ другихъ, быть можетъ, и менѣе 400 руб.

Наконецъ, 18-е постановленіе намъ кажется страннымъ тѣмъ, что совѣтъ сталъ на точку зрѣнія почтово-телеграфнаго вѣдомства и частныхъ телефонныхъ обществъ, упустивъ интересы лѣсничества. Мы только напомнимъ, что точка зрѣнія почтово-телеграфнаго вѣдомства не нашла поддержки въ Государственной Думѣ, что интересы частныхъ телефоновъ насъ совершенно не должны касаться, а должны мы руководствоваться интересами лѣса и стараться использовать для него это могучее культурное изобрѣтеніе.

Переходя къ разсмотрѣнію второй группы постановленій, затрагивающихъ сущность и технику работъ, мы должны пояснить, что возражать на четвертое постановленіе крайне затруднительно. Здѣсь мы видимъ

весьма неудачную редакцію и полагаемъ, что читать это постановленіе слѣдуетъ такъ: „желательно увеличеніе сосновыхъ культуръ посѣвомъ на почвахъ изъподъ еловыхъ насажденій, бывшихъ прежде подъ сосною“. Все остальное въ этомъ постановленіи мы считаемъ совершенно излишнимъ и попавшимъ сюда по недоразумѣнію. Далѣе, намъ кажутся неудачными въ 5-мъ постановленіи слова „на низкихъ мѣстахъ“, которыя слѣдовало бы замѣнить словами: „на мокрыхъ почвахъ“.

По существу же въ этой группѣ мы не можемъ не возразить противъ постановленій 6, 11 и 15.

Мы прямо протестуемъ противъ столь императивной рекомендаціи буравовъ Розанова, о которыхъ болѣе всего извѣстно изъ брошюръ самого изобрѣтателя. Мы не отрицаемъ, что при извѣстныхъ условіяхъ посадка, произведенная въ ямки, изготовленные буравами Розанова, можетъ дать удовлетворительные результаты, но намъ извѣстно, что встрѣчаются и другого рода условія, при которыхъ эти буравы абсолютно негодны.

Также мы не можемъ согласиться съ огульнымъ запрещеніемъ введенія въ насажденія нѣкоторыхъ иностранныхъ породъ. Мы понимали бы это постановленіе (11), если бы введеніе иностранныхъ породъ предполагалось на значительныхъ площадяхъ и въ чистомъ видѣ, но если это дѣлается въ небольшихъ размѣрахъ, при ничтожныхъ затратахъ и въ видѣ примѣси къ нашимъ породамъ, то заложенію подобнаго опыта не слѣдуетъ препятствовать. Работа нашихъ опытныхъ лѣсничества, какъ мы ее понимаемъ, не заключается въ томъ, чтобы дать всѣмъ „обыкновеннымъ“ лѣсничимъ готовый рецептъ: сажай, дескать, Дугласову ель, наши опыты дали хорошіе результаты. Опытное дѣло можетъ дать практику указанія, что проектируемая мѣра въ 10 случаяхъ мало надежна и только въ одномъ случаѣ полезна, а практикъ, имѣя свои собственные задачи, выдвинетъ этотъ одинъ случай на первый планъ. За границу увлеченіе дугласовой елью вызвано быстротою роста этой породы и ожидаемымъ сохраненіемъ ею высокаго качества древесины. Намъ кажется страннымъ, почему мы не должны заложить пробныя посѣвы и посадки этой породы въ видѣ примѣси къ нашей ели. Вѣдь то, что получится, будетъ во всякомъ случаѣ лучше нашихъ гнилыхъ осинникововъ. Если же опытная станція скажетъ намъ, что порода эта у насъ достигаетъ меньшихъ, чѣмъ на родинѣ, размѣровъ, теряетъ частью свою техническую цѣнность и, вообще, становится болѣе слабою, то сличать это мы будемъ только съ тою породою, которую вытѣсняемъ новою культурою. Поэтому мы такъ горячо возражаемъ противъ постановленія совѣта, предполагающаго сузить работу культиваторовъ.

Обращаясь, засимъ, къ рекомендованнымъ совѣтомъ канавкамъ въ 2 фута ширины, 1½ фута глубины и въ 1 футъ по дну, мы опять принуждены высказать свое несогласіе съ этою мѣрою. Если сравнительно широкая противопожарная полоса быстро засоряется хвоею и хмызомъ, то неужели 2-хфутовая канавка отъ этого обезпечена. Далѣе, мы задаемъ совѣту вопросъ:



какова конструкція откосовъ проектируемыхъ имъ канавокъ? Мы убѣждены, что на сухой песчаной почвѣ (на такой почвѣ и опасны пожары по ея сухости) канавки проектируемыхъ размѣровъ и не продержатся долго. По этимъ соображеніямъ, дешевизна проектируемой мѣры для насъ не убѣдительна.

Теперь скажемъ еще нѣсколько словъ о постановленіяхъ 7, 9 и 12, коими затрагивается программа будущихъ работъ. Постановление 7-е намѣчаетъ подробное изслѣдованіе почвы на горяхъ, гдѣ культуры не удаются. Всякое подробное изслѣдованіе мы можемъ только привѣтствовать, но для насъ странно, почему не намѣченъ общій порядокъ изслѣдованія, а предположенъ какой-то кустарный способъ. Одинъ почвенный анализъ въ это дѣло новаго не внесетъ.

Та же порывистость, а не система, наблюдается и въ другихъ двухъ постановленіяхъ, отнесенныхъ нами къ этой группѣ (9 и 12). Въ постановленіи 9-мъ затронуть вопросъ о сосновыхъ питомникахъ, но упущенъ объ еловыхъ. Въ постановленіи же 12-мъ затронуть не менѣе важный вопросъ о пополненіи знаній, путемъ ознакомленія съ трудами опытныхъ лѣсничествъ, но сдѣлано это попутно и въ общей формѣ, такъ-что употребленіе слова „обязательно“ не дѣлаетъ постановленіе болѣе убѣдительнымъ. Если бы совѣтъ выяснилъ, какіе труды уже изданы и имѣютъ значеніе для разрѣшенія практическихъ вопросовъ даннаго района, и сослался на соотвѣтствующія названія, то, конечно, не было бы сомнѣнія въ томъ, что это постановленіе не случайно.

Подводя итогъ сказанному, мы повторимъ, что, отыскивая программу въ дѣятельности совѣта, постановленія его мы сгруппировали по ихъ содержанию. Постановленія первой группы не оставили сомнѣнія, что порядку дѣлопроизводства принесены въ жертву интересы лѣса. Постановленія второй группы во многихъ мѣстахъ вызвали у насъ сомнѣнія въ цѣлесообразности; здѣсь доминируетъ у совѣта стремленіе удешевить стоимость работъ. Наконецъ, постановленія третьей группы намъ представляются случайными и не объединенными общою мыслью. Этого рода постановленія почти потонули въ массѣ постановленій первой и второй группъ.

Все это оставляетъ очень мало мѣста для оптимистическаго настроенія и невольно заставляетъ вспомнить два изрѣченія: о новомъ винѣ и старыхъ мѣхахъ и о первомъ блинѣ.

Будучи же неисправными оптимистами, мы, извинившись передъ коллегами за рѣзкость выраженія, будемъ квалифицировать разсмотрѣнный нами журналъ по русской пословицѣ—какъ первый блинъ.

Все же впереди могутъ оказаться горизонты...

I.

### Лѣсоторговый отдѣлъ.

#### Мѣры къ улучшенію лѣсной торговли въ Либавѣ.

Для экспорта и вообще грузооборота Либавы, рѣшающее значеніе имѣетъ либаво-роменская жел. дор.; однако, нельзя оставить безъ вниманія и тѣ грузы, главнымъ образомъ лѣсные обработанные матеріалы,

которые прибываютъ по газенпотской жел. дор., а также сплавомъ по рѣкѣ Бартавъ и либавскому озеру.

По газенпотской жел. дор. въ 1912 г. прибыло лѣсныхъ матеріаловъ 1.070.000 пуд.; о грузахъ, прибывающихъ по рѣкѣ Бартавъ и либавскому озеру, нѣтъ почти никакихъ статистическихъ данныхъ, но, по приблизительному подсчету, ежегодно прибываетъ сырого и обработаннаго лѣса не менѣе, чѣмъ на миллионъ рублей; за послѣдніе же годы, при усиленной рубкѣ, поврежденнаго монашкой лѣса, прибыло даже гораздо больше. Въ общемъ, слѣдуетъ считать, что около 20—25% лѣсного экспорта Либавы (въ кубическихъ футахъ) мѣстнаго происхожденія приходится на грузы, прибывающіе по газенпотской жел. дор. и по р. Бартавъ. Предстоящее въ ближайшемъ будущемъ удлиненіе газенпотской жел. дор. посредствомъ устройства линій до Гольдингена и Фрауэнбурга должно еще болѣе увеличить значеніе мѣстныхъ грузовъ. Кромѣ того, поднимается вопросъ объ углубленіи р. Бартавы и либавскаго озера, чтобы сдѣлать ихъ доступными для небольшихъ судовъ. Это углубленіе имѣло бы громадное значеніе для развитія грузооборота Либавы съ прилегающими мѣстностями сосѣдней Ковенской губ., которыя лишены пока желѣзнодорожныхъ путей. Сплавъ лѣса тоже увеличился бы, такъ какъ въ настоящее время лѣсопромышленники постоянно страдаютъ отъ мелководья р. Бартавы.

Одною изъ главныхъ задачъ, которую слѣдуетъ имѣть въ виду при всѣхъ мѣропріятіяхъ по улучшенію порта, является устраненіе всякаго рода непроизводительныхъ расходовъ и вообще сведеніе къ минимуму накладныхъ расходовъ. Для громоздкихъ грузовъ, въ частности для имѣющихъ особое значеніе въ данномъ случаѣ лѣсныхъ матеріаловъ, это можетъ быть достигнуто, если складъ ихъ находится непосредственно у желѣзнодорожной линіи и набережной гавани, такъ какъ, при отдаленности складовъ отъ желѣзнодорожныхъ путей и гавани, львиную долю всѣхъ расходовъ составляетъ перевозка грузовъ.

Ни на сѣверо-восточной, ни на юго-восточной набережныхъ гавани, прилегающихъ къ станціи газенпотской жел. дор. и къ либавскому озеру, нѣтъ достаточно мѣста для устройства складовъ лѣсныхъ матеріаловъ, а потому эти матеріалы, прибывающіе по газенпотской жел. дор. и сплавомъ по р. Бартавъ, большей частью должны перевозиться на склады въ Ковшъ, что поглощаетъ, смотря по цѣнности матеріаловъ и по дальности разстоянія, въ отдѣльныхъ случаяхъ отъ 3—5% (при планкахъ и доскахъ) и до 8—10% (при рудничномъ лѣсѣ и папиргольцѣ) ихъ стоимости. Но даже тогда, когда партія лѣсного товара выгружается и складывается на указанныхъ набережныхъ, во-первыхъ, ихъ долго держать тамъ нельзя, чтобы не затруднять движенія, во-вторыхъ, далеко нельзя быть увѣреннымъ, что удастся погрузить ихъ на пароходы у городского моста; дѣйствительно, это рѣдко удается, такъ какъ въ первую очередь здѣсь могутъ быть поставлены пароходы подъ нагрузку хлѣба, а лѣсъ приходится возить до таможни.



Въ результатѣ, лѣсные матеріалы, прибывающіе по газенпотской жел. дор. и сплавомъ, доставляютъ столько хлопотъ лѣсопромышленникамъ, что они весьма неохотно вступаютъ въ сдѣлки по нимъ и, во всякомъ случаѣ, принуждены расцѣпывать эти матеріалы значительно дешевле лѣса, прибывающаго по либаво-роменской жел. дор., учитывая стоимость перевозки ихъ въ Ковшъ.

Въ интересахъ установленія нормальныхъ условий для мѣстнаго грузооборота и устраненія нежелательнаго обезцѣпыванія грузовъ этой категоріи, необходимо, чтобы: 1) вагоны газенпотской жел. дор., посредствомъ переставныхъ колесъ, могли быть передаваемы на либаво-роменскую жел. дор., для подачи ихъ непосредственно къ складамъ въ Ковшъ, при чемъ необходимо устройство передаточной станціи на мѣстѣ пересѣченія либаво-роменской и газенпотской жел. дор., 2) чтобы были приняты мѣры къ улучшенію транспорта въ предѣлахъ порта, вродѣ введенія перевозки тяжестей электрической тягой, какъ это практикуется во многихъ заграничныхъ портахъ, на примѣръ, хотя бы въ Мемелѣ; 3) желательна разработать вопросъ объ углубленіи Бартавы и либавскаго озера, и, наконецъ, 4) ввести правильную статистику грузовъ, прибывающихъ по газенпотской жел. дор. и сплавомъ, подобно тому, какъ это практикуется относительно грузовъ, прибывающихъ по либаво-роменской жел. дор. (Торг.-Пром. Газ.)

#### Нижній-Новгородъ.

Въ виду начала строительнаго сезона требованіе на лѣсные матеріалы поддерживается порядочное, цѣны на нихъ теперь, съ доставкой на домъ, при требованіи не менѣе воза и за наличный расчетъ, существуютъ слѣдующія: бревна сосновыя 8 саж. длины 4 верш. толщины 8 р. за дерево,  $4\frac{1}{2}$  верш. 9 р. 50 к., 5 верш. 11 р. 50 к., 7 саж. дл. 4 верш. толщ. 6 р. 50 к.,  $4\frac{1}{2}$  верш. 8 р., 5 верш. 9 р., 6 саж. дл. 4 верш. толщ. 3 р. 75 к.,  $4\frac{1}{2}$  верш. 5 р. 50 к., 5 верш. 6 р. 50 к., 5 саж. дл. 4 верш. толщ. 3 р. 25 к.,  $4\frac{1}{2}$  верш. 3 р. 75 к., 5 верш. 5 р., 4 саж. дл. 4 верш. толщ. 2 р. 50 к., 5 верш. 3 р. 25 к. Еловыя бревна продаютъ на 10 проц. ниже сосновыхъ.

Тесъ рядовой 14 арш. дл. 1 дюймъ толщ. 40 р. за сотню досокъ, отборный той же длины 55 р., рядовой 12 арш. дл. 1 дюйм. толщ. 35 р., отборный 45 р., рядовой 14 арш. дл.  $\frac{3}{4}$  верш. толщ. 75 р., 12 арш. дл.  $\frac{3}{4}$  верш. толщ. 65 р., 14 арш. дл. 1 верш. толщ. 100 р., 12 арш. дл. 1 верш. толщ. 90 р. за сотню.

Доски чистообрѣзныя 2 верш. толщ.  $5\frac{1}{8}$  верш. ширины 9 арш. дл. соснов. 3 р. 15 к., еловыя 3 р. 5 к.; 6 арш. дл. сос. 2 р. 10 к., ел. 2 р. 5 к.;  $1\frac{3}{4}$  верш. толщ.  $5\frac{3}{4}$  верш. шир. 9 арш. дл. сос. 3 р., ел. 2 р. 90 к.; 6 арш. дл. сос. 2 р., ел. 1 р. 90 к.;  $5\frac{1}{8}$  верш. шир. 9 арш. дл. сос. 2 р. 60 к., ел. 2 р. 50 к.; 6 арш. дл. сос. 1 р. 75 к., ел. 1 р. 65 к.,  $4\frac{1}{2}$  верш. шир. 9 арш. дл. сос. 2 р. 15 к., ел. 2 р. 5 к., 6 арш. дл. сос. 1 р. 75 к., ел. 1 р. 40 к.; 4 верш. шир. 9 арш. дл. сос. 1 р. 75 к., ел. 1 р. 65 к.;

6 арш. дл. сос. 1 р. 17 к., ел. 1 р. 10 к.;  $1\frac{1}{2}$  верш. толщ.  $5\frac{3}{4}$  верш. шир. 9 арш. дл. сос. 2 р. 25 к., ел. 2 р. 15 к.; 6 арш. дл. сос. 1 р. 50 к., ел. 1 р. 40 к.;  $5\frac{1}{8}$  верш. шир. 9 арш. дл. сос. 2 р. 5 к., ел. 1 р. 95 к.; 6 арш. дл. сос. 1 р. 37 к., ел. 1 р. 30 к.;  $4\frac{1}{2}$  верш. шир. 9 арш. дл. сос. 1 р. 85 к., ел. 1 р. 75 к.; 6 арш. дл. сос. 1 р. 20 к., ел. 1 р. 16 к.; 4 верш. шир. 9 арш. дл. сос. 1 р. 55 к., ел. 1 р. 45 к.; 6 арш. дл. сос. 1 р., ел. 95 к.;  $1\frac{1}{4}$  верш. толщ.  $5\frac{3}{4}$  верш. шир. 9 арш. дл. сос. 2 р. 5 к., ел. 1 р. 95 к.;  $1\frac{1}{4}$  верш. толщ.  $5\frac{3}{4}$  верш. шир. 6 арш. дл. сос. 1 р. 37 к., ел. 1 р. 30 к.;  $5\frac{1}{8}$  верш. шир. 9 арш. дл. сос. 1 р. 85 к., ел. 1 р. 75 к.; 6 арш. дл. сос. 1 р. 20 к., ел. 1 р. 16 к.;  $4\frac{1}{2}$  верш. шир. 9 арш. дл. сос. 1 р. 55 к., ел. 1 р. 45 к.; 6 арш. дл. сос. 1 р., ел. 90 к.; 4 верш. шир. 9 арш. дл. сос. 1 р. 32 к., ел. 1 р. 25 к.; 6 арш. дл. сос. 88 к., ел. 82 к.;  $1\frac{1}{8}$  верш. толщ.  $5\frac{3}{4}$  верш. шир. сос. 1 р. 80 к., ел. 1 р. 70 к.; 6 верш. дл. сос. 1 р. 20 к., ел. 1 р. 13 к.;  $5\frac{1}{8}$  верш. шир. 9 арш. дл. сос. 1 р. 55 к., ел. 1 р. 45 к.; 6 арш. дл. сос. 1 р., ел. 90 к.;  $4\frac{1}{2}$  верш. шир. 9 арш. дл. сос. 1 р. 45 к., ел. 1 р. 38 к.; 6 арш. дл. сос. 96 к., ел. 92 к.; 4 верш. шир. 9 арш. дл. сос. 1 р. 20 к., ел. 1 р. 10 к.; 6 арш. дл. сос. 80 к., ел. 73 к.; 1 верш. толщ.  $5\frac{3}{4}$  верш. шир. 9 арш. дл. сос. 1 р. 55 к., ел. 1 р. 45 к.; 6 арш. дл. сос. 1 р., ел. 95 к.;  $5\frac{1}{8}$  верш. шир. 9 арш. дл. сос. 1 р. 40 к., ел. 1 р. 33 к.; 6 арш. дл. сос. 93 к., ел. 88 к.; 1 верш. толщ.  $4\frac{1}{2}$  верш. шир. 9 арш. дл. сос. 1 р. 20 к., ел. 1 р. 10 к.; 6 арш. дл. сос. 80 к., ел. 73 к.; 4 верш. шир. 9 арш. дл. сос. 1 р. 5 к., ел. 98 к.; 6 арш. дл. сос. 70 к., ел. 65 к.;  $\frac{7}{8}$  верш. толщ.  $5\frac{3}{4}$  верш. шир. 9 арш. дл. сос. 1 р. 40 к., ел. 1 р. 32 к.; 6 арш. дл. сос. 92 к., ел. 88 к.;  $5\frac{1}{8}$  верш. шир. 9 арш. дл. сос. 1 р. 30 к., ел. 1 р. 22 к.; 6 арш. дл. сос. 85 к., ел. 80 к.;  $4\frac{1}{2}$  верш. шир. 9 арш. дл. сос. 1 р. 15 к., ел. 1 р. 10 к.; 6 арш. дл. сос. 76 к., ел. 72 к.; 4 верш. шир. 9 арш. дл. сос. 90 к., ел. 85 к.; 6 арш. дл. сос. 60 к., ел. 56 к.;  $\frac{3}{4}$  верш. толщ.  $5\frac{3}{4}$  верш. шир. 9 арш. дл. сос. 1 р. 25 к., ел. 1 р. 20 к.; 6 арш. дл. сос. 83 к., ел. 80 к.;  $5\frac{1}{8}$  верш. шир. 9 арш. дл. сос. 1 р. 5 к., ел. 1 р.; 6 арш. дл. сос. 70 к., ел. 66 к.;  $4\frac{1}{2}$  верш. шир. 9 арш. дл. сос. 1 р. 25 к., ел. 90 к.; 6 арш. дл. сос. 63 к., ел. 60 к., 4 верш. шир. 9 арш. дл. сос. 80 к., ел. 75 к.;  $\frac{3}{4}$  верш. шир. 4 верш. толщ. 6 арш. дл. сос. 53 к., ел. 50 к.;  $\frac{9}{16}$  верш. шир.  $5\frac{3}{4}$  верш. толщ. 9 арш. дл. сос. 95 к., ел. 90 к.; 6 арш. дл. сос. 63 к., ел. 60 к.;  $5\frac{1}{8}$  верш. толщ. 9 арш. дл. сос. 78 к., ел. 73 к.; 6 арш. дл. сос. 52 к., ел. 48 к.;  $4\frac{1}{2}$  верш. толщ. 9 арш. дл. сос. 66 к., ел. 60 к.; 6 арш. дл. сос. 44 к., ел. 40 к.; 4 верш. толщ. 9 арш. дл. сос. 54 к., ел. 50 к.; 6 арш. дл. сос. 36 к., ел. 34 к.;  $\frac{3}{16}$  верш. толщ. 9 арш. дл. сос. 42 к., ел. 36 к.; 6 арш. дл. сос. 28 к., ел. 24 к.;  $2\frac{1}{8}$  верш. толщ. 9 арш. дл. сос. 36 к., ел. 31 к.; 6 арш. дл. сос. 24 к., ел. 20 к.;  $2\frac{1}{4}$  верш. толщ. 9 арш. дл. сос. 30 к., ел. 25 к.; 6 арш. дл. сос. 20 к., ел. 17 к.;  $\frac{7}{16}$  верш. шир.  $5\frac{3}{4}$  верш. толщ.



9 арш. дл. сос. 60 к., ел. 55 к.; 6 арш. дл. сос. 40 к., ел. 36 к.;  $5\frac{1}{8}$  верш. толщ. 9 арш. дл. сос. 54 к., ел. 49 к.; 6 арш. дл. сос. 36 к., ел. 32 к.,  $\frac{7}{16}$  верш. толщ.  $4\frac{1}{2}$  верш. шир. 9 арш. дл. сос. 48 к., ел. 45 к.; 6 арш. дл. сос. 32 к., ел. 30 к., 4 верш. шир. 9 арш. дл. сос. 42 к., ел. 40 к.; 6 арш. дл. сос. 28 к., ел. 26 к.;  $3\frac{7}{16}$  верш. шир. 9 арш. дл. сос. 38 к. ел. 33 к.; 6 арш. дл. сос. 25 к., ел. 24 к.,  $2\frac{7}{8}$  верш. шир. 9 арш. дл. сос. 32 к., ел. 29 к.; 6 арш. дл. сос. 20 к., ел. 19 к.,  $2\frac{1}{4}$  верш. шир. 9 арш. дл. сос. 26 к., ел. 24 к.; 6 арш. дл. сос. 18 к., ел. 16 к.,  $5\frac{1}{16}$  верш. толщ.  $5\frac{3}{4}$  верш. шир. 9 арш. дл. сос. 54 к., ел. 49 к.; 6 арш. дл. сос. 36 к., ел. 32 к.,  $5\frac{1}{8}$  верш. шир. 9 арш. дл. сос. 48 к., ел. 43 к.; 6 арш. дл. сос. 32 к., ел. 29 к.,  $4\frac{1}{2}$  верш. шир. 9 арш. дл. сос. 40 к., ел. 36 к.; 6 арш. дл. сос. 26 к., ел. 24 к., 4 верш. шир. 9 арш. дл. сос. 30 к., ел. 28 к.; 6 арш. дл. сос. 20 к., ел. 18 к.,  $3\frac{7}{16}$  верш. шир. 9 арш. дл. сос. 25 к., ел. 24 к.; 6 арш. дл. сос. 17 к., ел. 16 к.,  $\frac{3}{16}$  верш. толщ.  $2\frac{7}{8}$  верш. шир. 9 арш. дл. сос. 24 к., ел. 22 к.; 6 арш. дл. сос. 16 к., ел. 15 к.,  $2\frac{1}{4}$  верш. шир. 9 арш. дл. сос. 20 к., ел. 19 к.; 6 арш. дл. сос. 13 к., ел. 12 к. Бруски обрѣзные 3 верш. толщ. 4 верш. шир. сос. 90 к., ел. 85 к.; 3 верш. толщ. 5 верш. шир. сос. 1 р. 20 к., ел. 1 р. 10 к.;  $2\frac{1}{2}$  верш. толщ.  $4\frac{1}{2}$  верш. шир. сос. 85 к., ел. 75 к. за погонную сажень; 2 верш. толщ.  $2\frac{7}{8}$  верш. шир. 9 арш. дл. сос. 1 р. 20 к., ел. 1 р. 10 к.; 6 арш. дл. сос. 80 к., ел. 73 к.,  $1\frac{3}{4}$  верш. толщ.  $2\frac{1}{2}$  верш. шир. 9 арш. дл. сос. 1 р. 5 к., ел. 95 к.; 6 арш. дл. сос. 70 к., ел. 63 к.,  $1\frac{3}{4}$  верш. толщ.  $1\frac{3}{4}$  верш. шир. 9 арш. дл. сос. 78 к., ел. 70 к.; 6 арш. дл. сос. 52 к., ел. 47 к.,  $1\frac{1}{2}$  верш. толщ.  $1\frac{1}{2}$  верш. шир. 9 арш. дл. сос. 60 к., ел. 50 к., 6 арш. дл. сос. 40 к., ел. 33 к. Шпунтовые доски  $1\frac{1}{2}$  верш. толщ.  $5\frac{1}{8}$  верш. шир. 9 арш. дл. сос. 2 р. 15 к., ел. 2 р. 5 к.; 6 арш. дл. сос. 1 р. 43 к., ел. 1 р. 36 к.,  $4\frac{1}{2}$  верш. шир. 9 арш. дл. сос. 1 р. 95 к., ел. 1 р. 85 к.; 6 арш. дл. сос. 1 р. 30 к., ел. 1 р. 23 к.,  $1\frac{1}{2}$  верш. толщ. 4 верш. шир. 9 арш. дл. сос. 1 р. 65 к., ел. 1 р. 55 к.; 6 арш. дл. сос. 1 р. 10 к., ел. 1 р. 3 к.,  $1\frac{1}{4}$  верш. толщ.  $5\frac{1}{8}$  верш. шир. 9 арш. дл. сос. 1 р. 95 к., ел. 1 р. 85 к.; 6 арш. дл. сос. 1 р. 30 к., ел. 1 р. 23 к.,  $4\frac{1}{2}$  верш. шир. 9 арш. дл. сос. 1 р. 65 к., ел. 1 р. 55 к., 6 арш. дл. сос. 1 р. 10 к., ел. 1 р. 3 к., 4 верш. шир. 9 арш. дл. сос. 1 р. 42 к., ел. 1 р. 35 к.; 6 арш. дл. сос. 95 к., ел. 90 к., 1 верш. толщ.  $5\frac{1}{8}$  верш. шир. 9 арш. дл. сос. 1 р. 50 к., ел. 1 р. 43 к.; 6 арш. дл. сос. 1 р., ел. 96 к., 9 арш. дл. сос. 1 р. 30 к., ел. 1 р. 20 к.; 6 арш. дл. сос. 86 к., ел. 80 к., 4 верш. шир. 9 арш. дл. сос. 1 р. 15 к., ел. 1 р. 8 к.; 6 арш. дл. сос. 76 к., ел. 72 к.,  $\frac{3}{4}$  верш. толщ.  $4\frac{1}{2}$  верш. шир. 9 арш. дл. сос. 1 р. 5 к., ел. 1 р.; 6 арш. дл. сос. 70 к., ел. 66 к., 9 арш. дл. сос. 90 к., ел. 85 к.; 6 арш. дл. сос. 60 к., ел. 56 к.,  $\frac{7}{16}$  верш. толщ. 9 арш. дл. сос. 73 к., ел. 68 к.; 6 арш. дл. сос. 48 к., ел. 45 к., 9 арш. дл. сос. 63 к., ел. 58 к., 6 арш. дл. сос. 42 к., ел. 39 к. Рейка, или обшивка двойная: 8 дюйм. шир.

1 дюйм. толщ. сос. 26 к., ел. 24 к., бракъ 16 к.; 7 дюйм. шир. 1 дюйм. толщ. сос. 21 к., ел. 19 к., бракъ 14 к.; 6 дюйм. шир. 1 дюйм. толщ. сос.  $15\frac{1}{2}$  к., ел. 15 к., бракъ 12 к.; 5 дюйм. шир. 1 дюйм. толщ. сос.  $13\frac{1}{2}$  к., ел. 13 к., бракъ 10 к.; одинар. 5 дюйм. шир. 1 дюйм. толщ. сос. 13 к., ел. 12 к., бракъ 10 к.; 4 дюйм. шир. 1 дюйм. толщ. сос. 11 к., ел.  $10\frac{1}{2}$  к., бракъ 9 к.; двойн. 7 дюйм. шир.  $\frac{3}{4}$  дюйм. толщ. сос. 16 к., ел. 15 к., бракъ 13 к.; 6 дюйм. шир.  $\frac{3}{4}$  дюйм. толщ. сос.  $14\frac{1}{2}$  к., ел.  $13\frac{1}{2}$  к., бракъ 11 к.; 5 дюйм. шир.  $\frac{3}{4}$  дюйм. толщ. сос.  $12\frac{1}{2}$  к., ел. 12 к., бракъ 10 к.; одинарн. 5 дюйм. шир.  $\frac{3}{4}$  дюйм. толщ. сос. 12 к., ел. 11 к., бракъ  $9\frac{1}{2}$  к.; 4 дюйм. шир.  $\frac{3}{4}$  дюйм. толщ. сос.  $9\frac{1}{2}$  к., ел. 9 к., бракъ  $8\frac{1}{2}$  к.; 4 дюйм. шир.  $\frac{1}{2}$  дюйм. толщ. сос.  $8\frac{1}{2}$  к., ел. 8 к., бракъ  $7\frac{1}{2}$  к. дв. шт.; 6 дюйм. шир. 1 дюйм. толщ. сос.  $16\frac{1}{2}$  к., ел. 15 к., бракъ 12 к., сос. 5 кол.  $15\frac{1}{2}$  к., ел. 15 к., бракъ 12 к., 6 кол. 7 дюйм. шир. 1 дюйм. толщ. сос.  $20\frac{1}{2}$  к., ел.  $19\frac{1}{2}$  к., бракъ 15 к., руст. 7 дюйм. шир. 1 дюйм. толщ. сос. 22 к., ел. 21 к., бракъ 15 к. Наличники, или окладка № 1 шир. 5 дюйм., толщ.  $1\frac{1}{4}$  дюйм. сос.  $19\frac{1}{2}$  к., ел.  $18\frac{1}{2}$  к., бракъ 15 к., 4 дюйм. шир. 1 дюйм. толщ. сос. 14 к., ел. 13 к., бракъ 11 к.; № 2 5 дюйм. шир.  $1\frac{1}{4}$  дюйм. толщ. сос.  $19\frac{1}{2}$  к., ел.  $18\frac{1}{2}$  к., бракъ 15 к., 4 дюйм. шир. 1 дюйм. толщ. сос. 14 к., ел. 13 к., бракъ 11 к. Плинтуса 5 дюйм. шир.  $1\frac{1}{4}$  дюйм. толщ. сос. 19 к., ел. 18 к., бракъ 13 к., 4 дюйм. шир. 1 дюйм. толщ. сос. 14 к., ел. 13 к., бракъ 9 к. Галтель брусковая  $2\frac{1}{2}$  дюйм. шир.  $2\frac{1}{4}$  дюйм. толщ. сос. 19 к., ел. 18 к., бракъ 14 к.,  $2\frac{1}{4}$  дюйм. шир. 2 дюйм. толщ. сос. 16 к., ел. 15 к., бракъ 12 к., 2 дюйм. шир.  $2\frac{1}{4}$  дюйм. толщ. дубовая 65 к., бракъ 40 к. Поручни для лѣстницъ 3 дюйм. шир. 3 дюйм. толщ. сос. 40 к., ел. 35 к., бракъ 30 к. за сажень. Палуба пароходная 6 дюйм. шир. 3 дюйм. толщ. сос. 65 к., ел. 54 к., бракъ 36 к., 5 дюйм. шир.  $2\frac{1}{2}$  дюйм. толщ. сос. 48 к., ел. 45 к., бракъ 30 к., 4 дюйм. шир.  $2\frac{1}{2}$  дюйм. толщ. сос. 45 к., ел. 43 к., бракъ 27 к., 4 дюйм. шир.  $2\frac{1}{4}$  дюйм. толщ. сос. 42 к., ел. 40 к., бракъ 25 к.

Дубовый накатъ за квадратную сажень съ настилкой по готовой обрѣшкеткѣ въ Н.-Новгородѣ цѣны существуютъ, въ зависимости отъ рисунковъ, слѣдующія: обыкновенная пашка 4 верш. 24 р., 5 верш. 23 р., кирпич. обыкнов. 24 р., мелкой косой 26 р., крупной косой 23 р., мелкая раскид. 26 р., крупная раск. 24 р., звѣздочка 26 р., прожилный 26 р., ленточный 26 р. 50 к.

С. А.

Ст. Суземка, Московско-Кіево-Воронежской жел. дор. Въ зимній періодъ времени въ Суземку нерѣдко прибываетъ цѣлыми вагонами и вагонами-платформами особый видъ лѣсного груза—лыко, употребляемое для крестьянской обуви. Лыко поступаетъ со станцій „Карачевъ“ Риго-Орловской жел. дор., „Батагово“ и „Полпинская“ Московско-Кіево-Воронежской жел. дор. Въ общемъ пудъ лыка съ доставкой въ Суземку обходится около одного рубля. Примитивная крестьянская



обувь—лапти въ Орловской губерніи до сихъ поръ пользуются, такъ сказать, повсемѣстнымъ правомъ гражданства.

Рѣзкую противоположность въ этомъ отношеніи представляетъ смежная Черниговская губернія, гдѣ весьма нерѣдко можно видѣть даже крестьянокъ въ кожаной обуви, чаще всего въ сапогахъ. Въ послѣднее время, однако, даже цѣна на лапти повысилась.

Гр. Саввинъ.

## Х р о н и к а.

### Добыча и потребление минерального угля въ Германіи.

По свѣдѣніямъ имперскаго статистическаго бюро, добыча минерального угля въ Германіи за минувшій годъ, по сравненію съ предыдущимъ 1912 г., выражается въ тысячахъ тоннъ слѣдующими цифрами:

	1912 г.	1913 г.	Противъ 1912 г. болѣе
	т ы с . т о н н ы .		
Уголь каменный . . . . .	177.095	191.511	14.416
„ бурый (лигнитъ) . . . . .	82.339	87.116	4.777
Коксъ . . . . .	29.141	32.168	3.027
Прессованный уголь (брикетъ) . . . . .	24.391	27.241	2.850

Ростъ добычи минерального угля обусловливается возрастающимъ внутреннимъ потреблениемъ его, которое поднялось въ отношеніи каменнаго угля съ 144.<sub>24</sub> милл. тоннъ въ 1911 г. до 156.<sub>33</sub> милл. тоннъ въ 1912 г. и до 167.<sub>48</sub> милл. тоннъ въ 1913 г.; потребление бурого угля возросло съ 80.<sub>53</sub> милл. тоннъ въ 1911 г. до 89.<sub>35</sub> милл. тоннъ въ 1912 г. и 94.<sub>04</sub> милл. тоннъ въ 1913 г.; потребление кокса увеличилось съ 23.<sub>88</sub> милл. тоннъ въ 1912 г. до 26.<sub>33</sub> милл. тоннъ въ 1913 году. Излишекъ добычи угля идетъ на экспортъ въ Австрію, Голландію, Бельгію и др. страны.

**Измѣненіе правилъ для плаванія по воднымъ путямъ.** Министромъ путей сообщенія утверждено слѣдующее примѣчаніе (2-ое) къ пункту В § 24 дѣйствующихъ временныхъ правилъ для плаванія по внутреннимъ воднымъ путямъ: „Однорядные гонки и плоты, имѣющіе длину отъ 30 до 35 саж. и ширину около 5 саж., допускаются къ плаванію на участкѣ р. Волги отъ Верхневолжскаго бейшлота до гор. Калязина безъ якорей и лодокъ“.

**Практическое ученіе о погодѣ Отто Фрейбе.** Перев. О. Е. Волошина съ предисл. проф. В. А. Михельсона. Изд. Саблина, М. 1913. IV+253. Ц. 1 р. 50 к.

Авторъ исходитъ изъ вполне правильнаго соображенія, что примѣненіе ученія о погодѣ къ жизни только тогда станетъ возможнымъ въ полномъ объемѣ, когда въ широкіе круги общества проникнетъ пониманіе какъ задачъ синоптической метеорологіи, такъ и границъ возможной производительности ученія о погодѣ и что такое пониманіе можетъ быть достигнуто только благодаря соотвѣтственной подготовкѣ.

Разсматриваемый трудъ является въ сущности „за-

дачникомъ“ по предсказанію погоды для данной мѣстности (округъ Вайльбургъ въ Германіи). Рядъ поставленныхъ вопросовъ рѣшается помощью анализа приложенныхъ синоптическихъ картъ въ связи съ мѣстными наблюденіями надъ погодой. О необходимости подобнаго руководства проф. В. А. Михельсонъ говоритъ слѣдующее: „На русскомъ языкѣ до сихъ поръ не существовало подробнаго фактическаго руководства для предсказанія погоды по синоптическимъ картамъ и мѣстнымъ наблюденіямъ. Даже специалистамъ-метеорологамъ, работающимъ въ отдѣленіи синоптики главной физической обсерваторіи, приходилось руководствоваться, кромѣ немногихъ иностранныхъ источниковъ, главнымъ образомъ нѣкоторыми по традиціи передававшимися правилами, которыя, насколько мнѣ извѣстно, не были систематизированы и изданы. Книга О. Фрейбе хотя отчасти выполняетъ весьма существенный пробѣлъ“.

Книга эта заслуживаетъ возможно широкаго распространенія. Особенно нужна она намъ теперь, когда цѣлый рядъ земствъ приступаетъ къ организаціи метеорологическихъ стѣтей, имѣющихъ цѣлью предсказаніе погоды для опредѣленныхъ районовъ Россіи. По этой книгѣ могутъ готовиться къ своей дѣятельности наблюдатели намѣченныхъ станцій; не окажется она бесполезною и для читателей синоптическихъ картъ и метеорологическихъ бюллетеней. То обстоятельство, что книга составлена для одного изъ округовъ Германіи нисколько не умаляетъ ея дидактическаго значенія. Пожелаемъ, чтобы поскорѣе накопилась достаточно матеріала для составленія подобныхъ руководствъ для различныхъ областей Россіи.

Что касается перевода, то онъ сдѣланъ весьма добросовѣстно. Стилъ книги даже выигралъ бы, если бы переводчикъ не слѣдовалъ такъ близко нѣмецкому тексту.

Ст. Голынский.

**Московское лѣсное общество.** 14 апрѣля въ Политехническомъ музеѣ въ Москвѣ, въ 7½ вечера, назначено собраніе членовъ Московскаго лѣснаго общества, въ которомъ, между прочимъ, сдѣланъ будетъ докладъ А. И. Шеншина: „Опытъ повѣрки существующихъ массовыхъ таблицъ сосны“.

## Новыя книги.

Въ послѣднее время появились въ печати, между прочимъ, слѣдующія книги на иностранныхъ языкахъ:

— Les fleurs des bois. Par C. L. Gatin. Paris. 1913.

— Organographie der Pflanzen. Von Dr. K. Goebel. 2-te Auflage. Erster Tiel. Allgemeine Organographie. Mit 459 Abbildungen. Jena. 1914. 16 Mk.

— Das forstliche Ingenieurwesen. Ein Lehr- und Handbuch für höhere Forstlehranstalten und zum Gebrauch für den praktischen Forstingenieur. Von Dr. F. Angerholzer. 2 Bände. Wien. 1914. 10.<sub>80</sub> Kr.

— Die Laubmoose Europas. Herausgegeben von L. Loeske. I. Grimmiacea. XVI+207 S. Berlin. 1914.



**Справочный отдѣлъ.**

**Предстоящіе торги и поставки.**

28 апрѣля въ моршанскомъ волостномъ правленіи (Тамбовской губ.) торги на продажу казеннаго лѣса изъ Серповскаго лѣсничества на 1.018 р. и Паранинскаго лѣсничества на 2.232 р.

12 мая въ винномъ складѣ въ г. Елабугѣ, въ 12 ч., съ переторжкою 16 мая, торги на поставку 2.175 пог. саж. 16-тивершковыхъ и 300 пог. саж. 12-тивершковыхъ дровъ.

Редакторъ-издатель Н. С. Нестеровъ.

**Правленіе Московской трудовой АРТЕЛИ (съ утвержденнымъ уставомъ 1909 г.)**  
**ЛѢСНЫХЪ ТЕХНИКОВЪ И**  
**ЗЕМЛЕМѢРОВЪ** Для телеграммъ: Москва, „Лѣсоустройство“.

Телефонъ 510-80.

Принимаетъ къ исполненію **Лѣсоустроительно-оцѣночныя и Землемѣрныя работы.**

Москва, Тверской бульваръ, домъ 14. Представительство артели: г. Орель, Болховская ул.

3-3

**ВЫЗОВЪ КЪ ТОРГАМЪ**

зданіи Калужской Городской Управы.

15 апрѣля 1914 года съ 12 часовъ дня будутъ произведены окончательныя торги на продажу съ пристани „Шевка“,—Городскаго бора, сосноваго лѣсного матеріала: кряжей, балокъ и проч., всего 9.188 штукъ. За справками обращаться въ Управу.

3-3

**ИНОСТРАНЕЦЪ,**

знающій распиловку хвойнаго и лиственнаго лѣса, хорошо знакомъ съ лѣсо-экспортнымъ дѣломъ, многолѣтняя практика въ заграничѣ, занимающій два года отвѣтственную должность на германскомъ лѣсопильномъ заводѣ въ Россіи

**ИЩЕТЪ,**

чтобы совершенствоваться въ русскомъ языкѣ, мѣсто на крупномъ лѣсопильномъ заводѣ. Предпочитается Сиб. и Архангельскъ. Предложенія на нѣмецкомъ языкѣ адресовать въ контору „Лѣсопромышленнаго Вѣстника“ подъ литеръ „Г. В.“.

2-1

**Древесная эмульсія**

ИНЖЕНЕРА НОРТОНА

самое вѣрное и дешевое средство противъ растрескиванія дерева. За проспектами и цѣнами слѣдуетъ обращаться къ единственному представительству на всю Россію, Технической конторѣ инженера-технолога **М. Л. ВИНАВЕРА.**

Москва, Лубянской пр., 27. Тел. 174-69.

Стоимость смазки кряжа толщиной въ 15 дюйм. около 3 коп. 12-6

**БЮРО ТРУДА**

Кружка Лѣсоводства при Московскомъ Сельско-Хозяйственномъ Институтѣ

рекомендуетъ студентовъ для выполненія всевозможныхъ лѣсоустроительныхъ и лѣсокультурныхъ работъ, какъ то: таксація, оцѣнка, облѣсненіе, сѣмка и т. п. работъ, связанныхъ съ лѣснымъ хозяйствомъ.

Адресъ для предложеній: Москва, Сельско-Хозяйственный Институтъ, Кружокъ Лѣсоводства имени М. К. Турскаго.

Въ редакціи „Лѣсопромышленнаго Вѣстника“ продается книга **КЛЯРА:**

**СУХАЯ ПЕРЕГОНКА ДЕРЕВА.**

Изданіе редакціи журн. „Лѣсопромышлен. Вѣстникъ“. Цѣна 1 р. 60 к.

**Г. Ф. НИМЪ и К<sup>о</sup>.**

ЛОНДОНЪ и ПАРИЖЪ.

Агенты по продажѣ шведскаго, русскаго и финляндскаго лѣса.

Продавцы Орегонской и Колумбійской сосны.

**G. F. NEAME & Co.**

61-62. Gracechurch Street, London, E. C. | 17, Rue d'Athènes, Paris.

Телеграф. адресъ: „Neames London“ или „Neame Paris“.

ПРЕДСТАВИТЕЛЬ въ С.-ПЕТЕРБУРГѢ:

**В. Л. АРТЕМОВЪ** В. О., 13 л., 16. Тел. 579-56.

Телеграммы: ПЕТЕРБУРГЪ—ЛѢСОЭКСПОРТЪ.

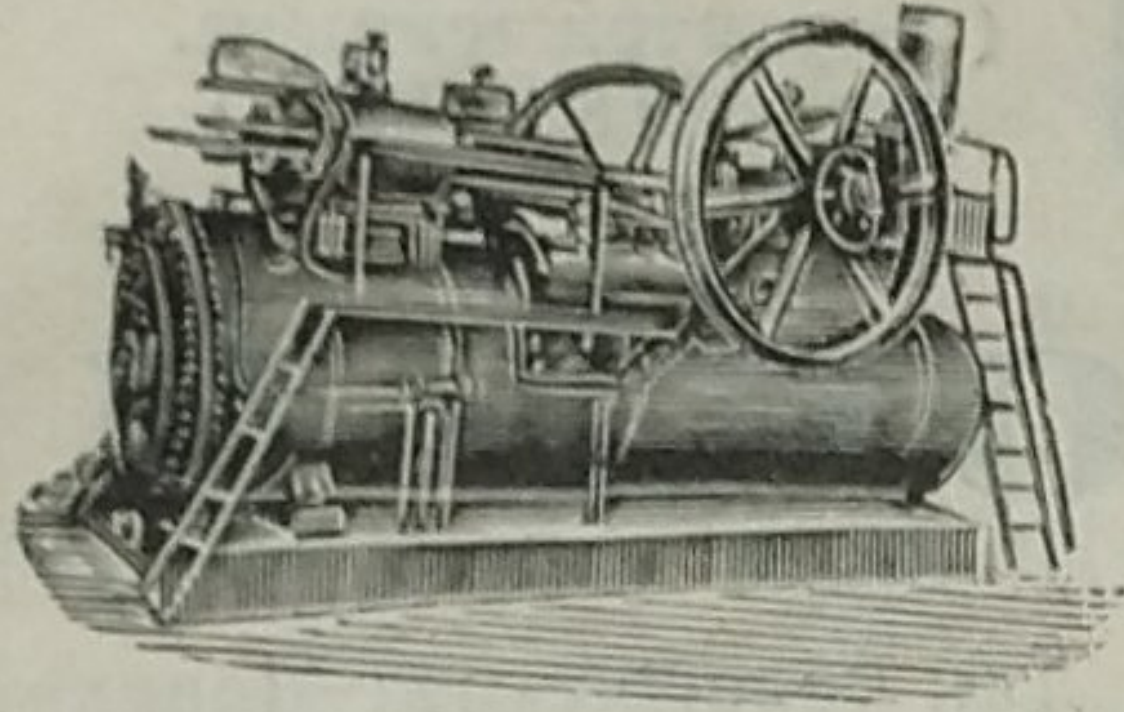


АКЦИОНЕРНОЕ



ОБЩЕСТВО

# МАЛЬЦОВСКИХЪ ЗАВОДОВЪ



## ЛОКОМОБИЛИ

НОВѢЙШЕЙ КОНСТРУКЦІИ  
КОМПАУНДЪ СЪ КОНДЕНСАЦІЕЙ И  
ПЕРЕГРѢВОМЪ ПАРА,  
МАССОВАГО ТОЧНАГО ПРОИЗВОД.

САМЫЕ НАДЕЖНЫЕ, НЕСЛОЖНЫЕ И ЭКОНОМИЧНЫЕ  
СОВРЕМЕННЫЕ ДВИГАТЕЛИ

### ДЛЯ ПРОМЫШЛЕННОСТИ И СЕЛЬСКАГО ХОЗЯЙСТВА,

МОЩНОСТЮ ДО 400 ДѢЙСТВ. ЛОШАДИНЫХЪ СИЛЪ.

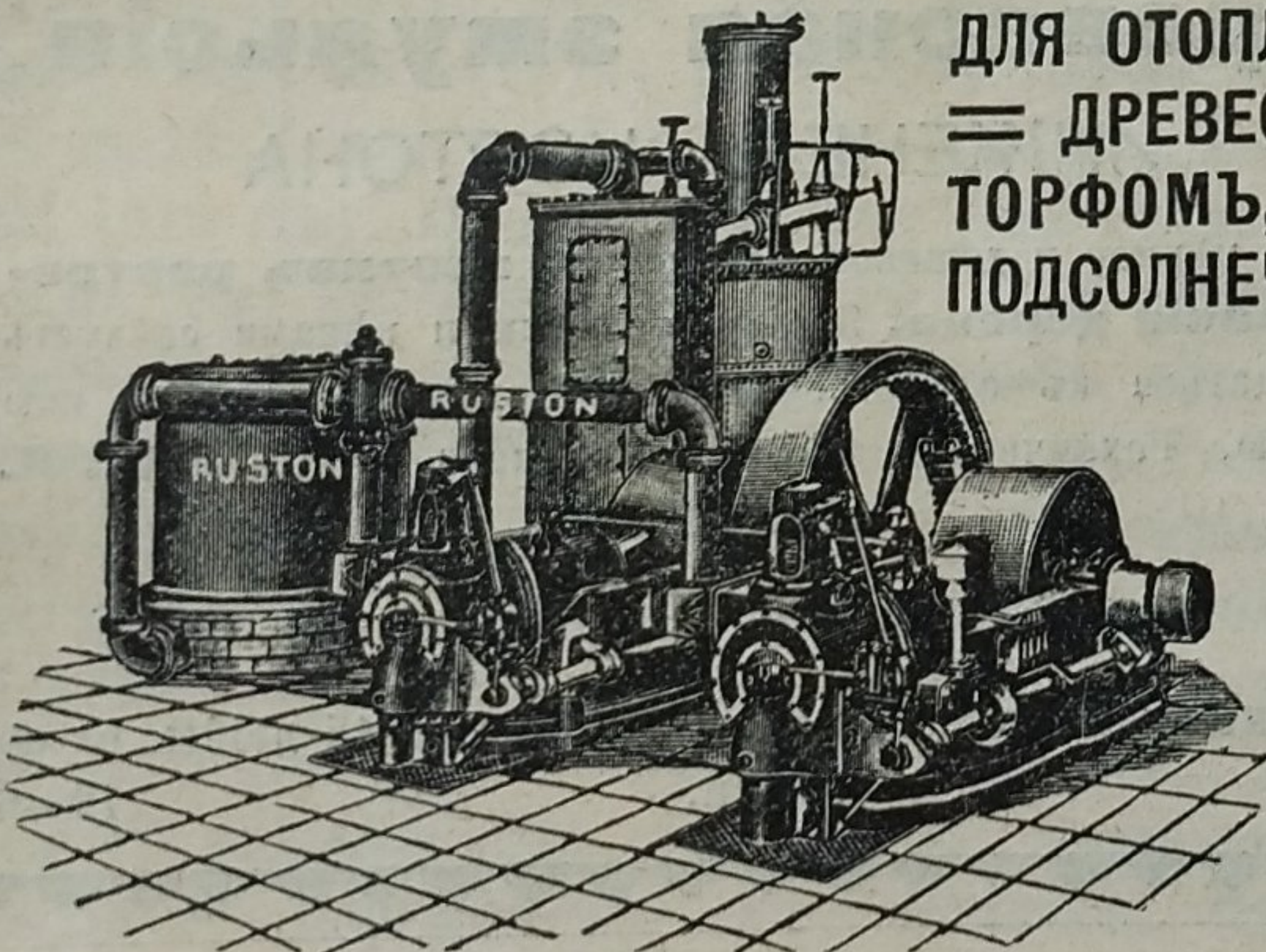
ПРАВЛЕНІЕ: С.-ПЕТЕРБУРГЪ, НЕВСКІЙ ПРОСП., 7—9.

КОНТОРЫ ОБЩЕСТВА: въ Москвѣ, С.-Петербургѣ, Кіевѣ, Харьковѣ, Ростовѣ н/Д., Одессѣ, Екатеринославѣ, Самарѣ, Ригѣ, Орлѣ,  
Кременчугѣ, Херсонѣ, Ташкентѣ, Тифлисѣ, Иркутскѣ, Омскѣ, Нижнемъ-Новгородѣ (во время ярмарки).

ПРЕДСТАВИТЕЛИ: въ Варшавѣ—инж. В. Висневскій (Иерусалимская, 58), въ Минскѣ губ.—М. І. Шабать, въ С.-Петербургѣ—  
инж. Н. М. Тагеръ (Рузовская, 19), въ Екатеринославѣ—Л. Р. Страсбургеръ (Воскресенская, 8).

ПРОСПЕКТЫ И СМѢТЫ ВЫСЫЛАЮТСЯ ПО ТРЕБОВАНІЮ.

## ГАЗОГЕНЕРАТОРНЫЕ ДВИГАТЕЛИ



ДЛЯ ОТОПЛЕНІЯ ОПИЛКАМИ, =  
= ДРЕВЕСНЫМИ ОТБРОСАМИ,  
ТОРФОМЪ, КОРОЮ, ДРОВАМИ,  
ПОДСОЛНЕЧНОЙ ШЕЛУХОЙ и т. п.

РАСХОДЪ ТОПЛИВА  
2—3 ФУНТА НА СИЛУ  
ВЪ ЧАСЪ.

ЗАВОДА

РУСТОНЪ, ПРОКТОРЪ и К<sup>о</sup>

Линкольнъ, Англія.

ПРЕДСТАВИТЕЛЬ **В. Ю. фонъ ДЕНФЕРЪ.**

МОСКВА, Мясницкая ул., 20.  
Телефоны 169-44, 191-46.

С.-ПЕТЕРБУРГЪ, Галерная ул., 5.  
Телефоны 54-71, 90-22.

Имѣется въ продажѣ новая книга:

### Двадцать пять лѣтъ на казенной службѣ.

(ВОСПОМИНАНІЯ ОТСТАВНОГО ЧИНОВНИКА.)

**Тихонова.**

Въ 2-хъ частяхъ. Цѣна 1-й ч. (до 200 стр.)—1 р. и  
2-й ч. (свыше 500 стр.)—2 р.

Приобрѣтать эту книгу можно чрезъ редакцію „Лѣсо-  
промышленнаго Вѣстника“.

Поступила въ продажу новая книга:

### ВЪ ОТСТАВКѢ.

(ВОСПОМИНАНІЯ ОТСТАВНОГО ЧИНОВНИКА.)

**ТИХОНОВА.**

in 8<sup>o</sup> 395 стр. Спб. 1913. Ц. 1 р. 25 к.

Приобрѣтать эту книгу можно чрезъ редакцію „Лѣсо-  
промышленнаго Вѣстника“.

ЛѢСОПИЛЬНЫЯ РАМЫ ДЕРЕВООБДѢЛЧНЫЕ СТАНКИ  
МАШИНОСТРОИТЕЛЬНАГО ЗАВОДА.

# К. Л. П. ФЛЕКЪ, СЫНОВЪЯ.

ПОЛНОЕ УСТРОЙСТВО

лѣсопильныхъ, фанерныхъ, шелушильныхъ  
заводовъ, столярныхъ, ящичныхъ, упаковочныхъ и т. п. заведеній.

БЕРЛИНЪ—РЕЙНИКЕНДОРФЪ—ГЕРМАНІЯ.

Корреспонденціи на русскомъ языкѣ.

Русскіе каталоги.



Адресъ для телеграммъ: КРУЛЛЬ, РЕВЕЛЬ.

Заводъ основанъ въ 1865 г.

Акціонерное Общество машиностроительнаго завода

# ФРАНЦЪ КРУЛЛЬ въ Ревелѣ.

СПЕЦІАЛЬНОСТИ ЗАВОДА:

## ЛѢСОПИЛЬНЫЯ РАМЫ.

1. Постоянныя съ нижнимъ приводомъ.
2. Одноэтажныя (переносныя) съ боковымъ приводомъ.
3. Переносныя на деревянныхъ станинахъ.

Комплектное оборудованіе лѣсопильныхъ заводовъ.  
Паровые котлы. Паровыя машины.  
Трансмисси и приводы.

Разныя машины

для  
обработки дерева.

Ленточныя пилы.

Строгальныя станки.

Фрезерныя и пр.  
станки.

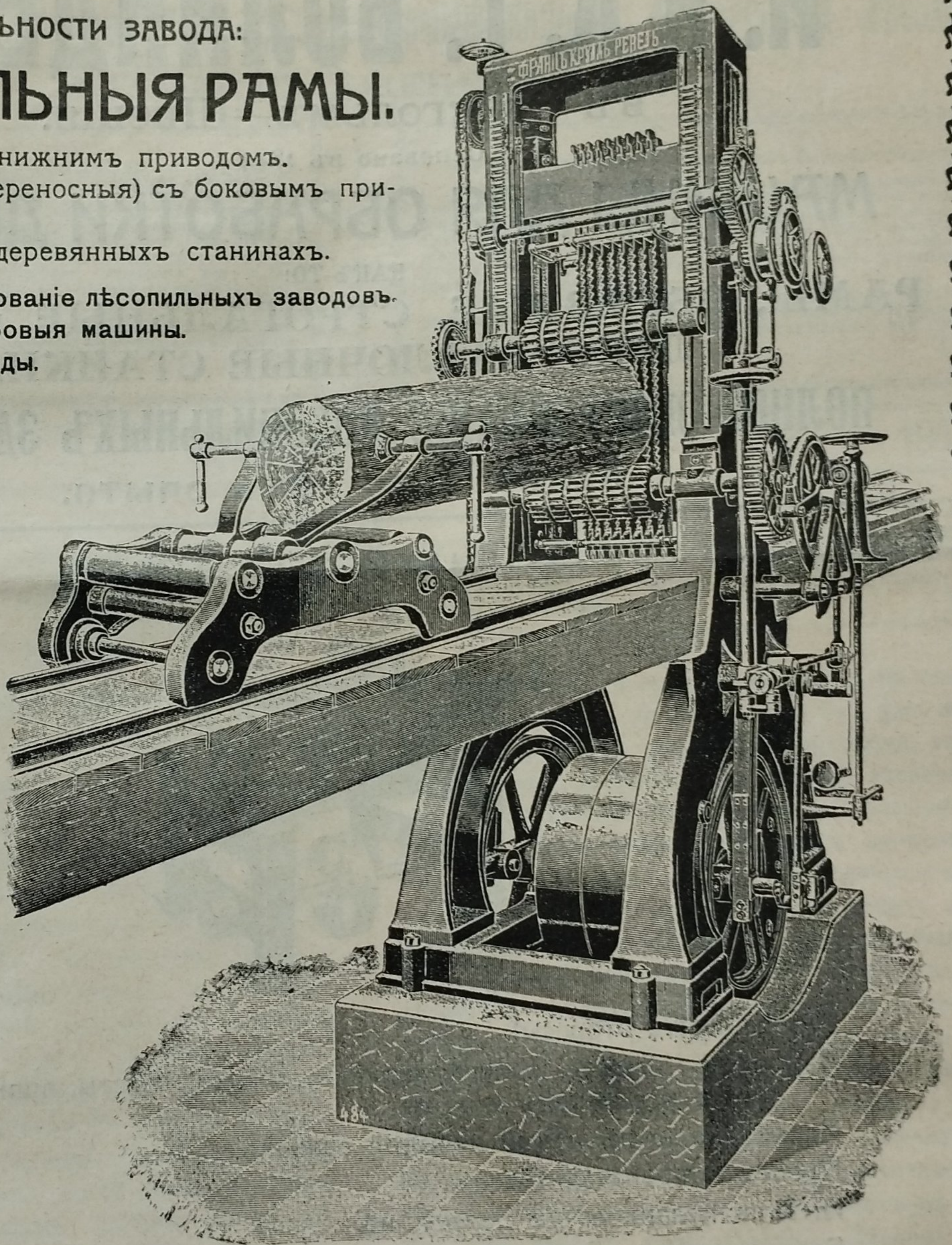
Машины для  
изготовленія дре-  
весной шерсти.

Упаковочныя прессы  
для древесной  
шерсти.

Гонтовыя машины  
для пиленнаго и  
строганнаго гонта.

Машины для  
изготовленія штука-  
турной драни.

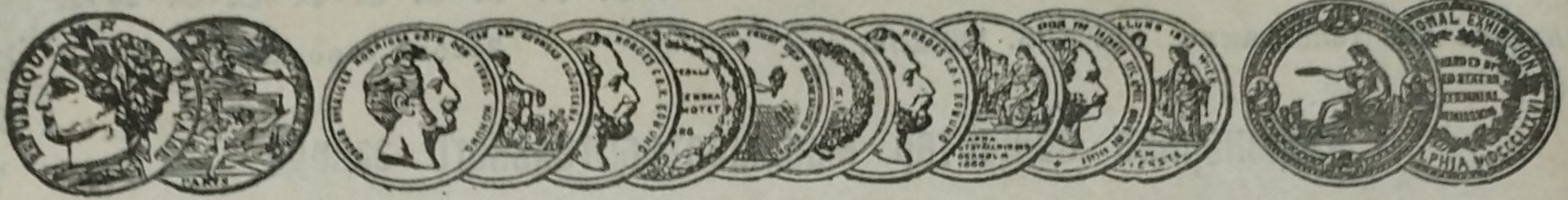
Спеціальныя  
машины для  
РѢЗКИ ШПАЛЪ  
и пр., и пр.



АКЦІОНЕРНОЕ ОБЩЕСТВО МАШИНОСТРОИТЕЛЬНОГО ЗАВОДА

# „ФРАНЦЪ КРУЛЛЬ“ въ Ревелѣ.





АКЦ. ОБЩ. МАШИНОСТРОИТЕЛЬНЫХЪ ЗАВОДОВЪ

**И. И. К. Г. БОЛИНДЕРЪ**

въ Стокгольмѣ—Швеція.

Основано въ 1844 г.

**МАШИНЫ ДЛЯ ОБРАБОТКИ ДЕРЕВА,**

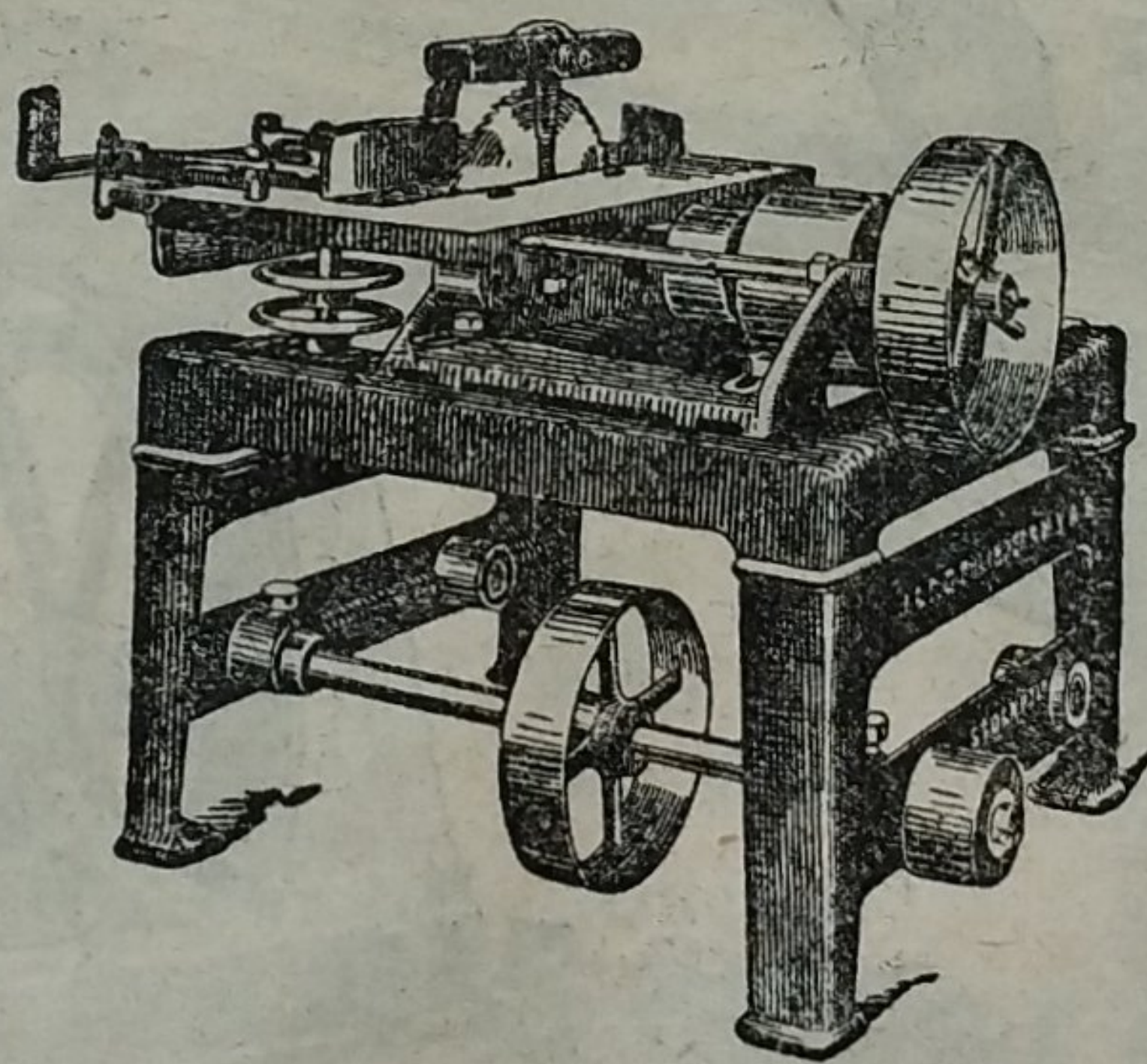
КАКЪ-ТО:

РАМЫ, ОБРѢЗНЫЕ, СТРОГАЛЬНЫЕ и ДРУГІЕ  
ЛѢСООБДѢЛОЧНЫЕ СТАНКИ.

**ПОЛНОЕ ОБОРУДОВАНИЕ ЛѢСОПИЛЬНЫХЪ ЗАВОДОВЪ.**

Болѣе 50-ти лѣтъ опыта.

**РЕЕЧНЫЙ СТАНОКЪ.**



Утилизируйте отбросы!

Изъ реекъ дѣлайте клепки, карнизы, дранки, багеты, ящичныя доски,  
палки для метель и т. п.

Испытайте нашъ новый реечный станокъ,

Простъ и производителенъ.

Имѣетъ механическую подачу, но

Безъ роликовъ, рычаговъ и т. п., вслѣдствіе чего

Столъ совершенно открытъ и свободенъ.

**Контора „БОЛИНДЕРЪ“, Невскій пр., № 21, С.-Петербургъ.**

**Телефонъ № 127—62.**