

# ЛѢСОПРОМЫШЛЕННЫЙ ВѢСТНИКЪ.

ЖУРНАЛЪ ЛѢСНОГО ХОЗЯЙСТВА, ЛѢСНОЙ ПРОМЫШЛЕННОСТИ И ТОРГОВЛИ ЛѢСОМЪ.  
ВЫХОДИТЬ ЕЖЕНЕДЕЛЬНО.

ПОДПИСНАЯ ЦѢНА съ доставкой и пересылкой: на годъ—шесть рублей и на полгода—четыре рубля; отдѣльные номера по 25 коп.

ЗА НАПЕЧАТАНИЕ ОБЪЯВЛЕНІЙ на послѣднихъ страницахъ взимается за одинъ разъ: за цѣлую страницу—30 руб., за  $\frac{1}{2}$  страницы—20 руб., за  $\frac{1}{4}$  страницы—12 руб., за  $\frac{1}{8}$  страницы—8 руб. и за строку петита въ 25 буквъ—20 к. При повтореніи дѣлается скидка по особому тарифу Редакціи. За пересылку отдѣльныхъ объявленій, вѣсомъ до 1 лота, взимается по 70 коп. и по 35 коп. за каждый добавочный лотъ, съ каждой сотни экземпляровъ. За перемѣну адреса уплачивается 60 к.

ПОДПИСКА ПРИНИМАЕТСЯ въ конторѣ Редакціи и въ извѣстныхъ книжныхъ магазинахъ. Объявленія принимаются въ конторѣ Редакціи и конторахъ объявленій Петербурга и Москвы.

АДРЕСЪ РЕДАКЦИИ И КОНТОРЫ: Москва, Петровско-Разумовское.

Статьи, присылаемые для напечатанія, могутъ въ случаѣ надобности подвергаться сокращеніямъ и измѣненіямъ. Статьи, присылаемые безъ обозначенія условій гонорара, считаются бесплатными. Статьи, признанныя Редакціей неудобными для напечатанія, сохраняются 3 мѣсяца и возвращаются авторамъ за ихъ счетъ. О присылаемыхъ въ Редакцію новыхъ книгахъ даются въ журналѣ отзывы или помещаются объявленія.

Редакція открыта ежедневно, кромѣ праздничныхъ дней, отъ 11 до 4 часовъ дня. Для личныхъ объясненій редакторъ принимаетъ по субботамъ отъ 6 до 7 час. вечера и по воскресеньямъ отъ 1 до 2-хъ часовъ дня.

№ 16.

24-го АПРѢЛЯ.

1914 г.

## СОДЕРЖАНІЕ.

изъ жизни природы подъ Москвою.—Нижегородское губернское земство, кустари и скупщики. *Люддаша*.—Что день грядущій намъ готовить. *П. П. Бородаевского*.—Нѣсколько словъ г. Бирнбауму. *Гая*.—Лѣсоторговый отдѣлъ. О пріемѣ лѣсопильныхъ и деревообрабатывающихъ заводовъ въ залогъ по казеннымъ лѣснымъ операціямъ.—Кременчугъ. *И. Я.*—Саратовъ. *Я.*—Съ береговъ Унжи. *П. В. Козлова*.—Съ Западной Двины. *И. Ц.*—Мелководье р. Десны.—Товарищество лѣсопромышленности и торговли „Владиміръ Макаровъ и С-ья“.—Хроника. Кончина В. І. Лозинскаго. *Ө. О. Гриневича*.—Изъ ветлужскаго края. *А. Борскаго*.—Политехническій институтъ въ Тифлисѣ.—Целлюлозная и бумажная индустрія въ Германіи.—Лѣсные пожары въ Забайкальѣ.—Поправка.—Запасы лѣсныхъ сѣмянъ въ казенныхъ сѣменныхъ складахъ.—Новыя книги.—Справочный отдѣлъ. Предстоящіе торги и поставки.—Объявленія.

## Изъ жизни природы подъ Москвою.

Фенологическія наблюденія Кружка Любителей Естествознанія при Московскомъ Сельскохозяйственномъ Институтѣ.

## Мартъ.

1 (14). Выпавшій съ вечера снѣгъ покрылъ землю сплошь.

На кустахъ ивы, что вдоль плотины Большого пруда, показались барашки.

2 (15). Грачи стали разбиваться на пары.

3 (16). Началась оттепель, продолжавшаяся по 7 (20)-ое.

5 (18). Прилетъ жаворонковъ (*Alauda arvensis* L.) въ Разумовское; въ с. Степановскомъ, Бронниц. у., прилетъ ихъ замѣченъ 4 (17) числа; [въ Ряжскомъ у., Рязанской губ., они прилетѣли 25. II (10. III)].

Вороны ломаютъ вѣточки для постройки гнѣздъ.

Грачи дерутся изъ-за старыхъ гнѣздъ на грачевникѣ Лихоборскаго проѣзда.

6 (19). Слышно хорое пѣніе жаворонковъ. Тоже—въ с. Угрюмово, Серпухов. у.

Воробьи стали собирать матеріалъ для постройки гнѣздъ.

Затолклись въ воздухѣ комары толкуны, р. *Trichosega* (на фермѣ).

Въ Разумовскомъ на дорогахъ большія лужи воды;

въ канавахъ несетъ вода. Въ Москвѣ на тротуарахъ сухо; по улицамъ бѣгутъ потоки воды.

На открытыхъ мѣстахъ проталины  $\frac{2}{10}$ .

7 (20). Прилетъ скворцовъ въ окрестности Москвы (д. Оксинино въ 5 верстахъ къ сѣв.-зап. отъ Разумовскаго).

Галки собираютъ матеріалъ для постройки гнѣздъ.

8 (21). Ночью на 9-ое слышенъ былъ сильный трескъ льда на Большомъ пруду.

9 (22). На открытыхъ мѣстахъ приходится проталины  $\frac{3}{10}$ .

10 (23). Въ выгонномъ сосновомъ лѣсу кольцевыя проталины шир. до  $\frac{3}{4}$ —1 арш., а подъ одиночными соснами, что на выгонѣ, онѣ диаметр. до 4 саж.

Въ паркѣ замѣчена прилетная зеленушка, *Fringilla chloris* L.

На стволѣ березы въ Коломенскомъ у. наблюдалась ожившая моль изъ р. *Echorata*.

11 (24). Вылетъ одиночныхъ пчелъ; найдены на снѣгу у пасѣки пчелы въ оконченномъ состояніи.

Въ плодовомъ саду на стволѣ яблони найдены слабо ползающими яблоневоый цвѣтоѣдъ, *Anthonomus pomorum* L. (на  $\frac{3}{4}$  арш. отъ поверхности земли), жукелица *Dromius agilis* F., хищникъ *Thachyporus obtusus* L. и клопикъ р. *Anthocoris*.

12 (25). Началась оттепель, продолжавшаяся до 17 (30) III.

Проталины на открытых мѣстахъ составляютъ  $\frac{6}{10}$ .  
13 (26). За ночь выпалъ снѣгъ, покрывшій землю  
слоемъ, толщиною 10—11 сант.

14 (27). Ночь на 15-ое число теплая.

15 (28). Первая пѣснь прилетныхъ овсянокъ, *Emberiza citrinella* L.

16 (29). Наблюдалась въ послѣдній, повидимому,  
разъ пролетная стайка чечетокъ. Ночь на 17-ое число  
была теплая.

17 (30). Всю ночь, утро и днемъ до 3 ч. шелъ  
дождь, смѣнившійся сырмъ снѣгомъ при сильномъ  
вѣтрѣ. Осадковъ выпало 14,4 миллим.

Наблюдался обильный пролетъ полевого жаворонка  
и слышалось пѣніе лѣсного (*Alauda arborea* L.).

18 (31). За ночь выпало много снѣга,—все бѣло;  
день свѣжій.

Найдена (на южной стѣнѣ Зоол. каб.) двуточечная  
божья коровка, *Adalia bipunctata* L.

19 (1. IV). Наступила продолжительная оттепель.  
На южномъ склонѣ лихоборскихъ полей снѣга осталось  
лишь  $\frac{2}{10}$ .

На р. Москвѣ начался ледоходъ.

Первый вылетъ зимовавшей крапивницы, *Vanessa  
urticae* L. (метеор. станція).

20 (2). На р. Москвѣ вода достигла высшаго уровня  
(1,75 саж.).

Въ паркѣ подъ елкою найдена убитая бѣлка, ока-  
завшаяся по изслѣдованію самкой, у которой только  
что родились молодыя. Мѣхъ ея почти весь рыжій,  
лишь съ отдѣльными сѣрыми волосками.

Наблюдается постройка гнѣзда воронами.

Въ 6 ч. веч. надъ Разумовскимъ пролетѣлъ въ сѣв.-  
восточномъ направленіи сарычъ, повидимому мохноногій,  
*Archibuteo lagopus* Br.

21 (3). Пролетѣла стайка гусей въ количествѣ шт.  
10—12. Въ с. Хатуни, Серпухов. у., пролетъ ихъ за-  
мѣченъ 16 (29) марта (въ Зеньковскомъ у. Полтав-  
ской губ. гуси наблюдались еще 6-го).

Прилетѣли зяблики самцы и коноплянки; слышна ихъ  
первая пѣснь. Замѣчена одиночная бѣлая трясогузка.

22 (4). Показались рыльца женскихъ цвѣтовъ орѣш-  
ника, *Corylus avellana* L. (дендр. садъ).

23 (5). Начали летать мухи у южныхъ стѣнъ зданій.

Наблюдалась стайка клинтуховъ, *Columba oenas*  
Gmel. (3 шт.).

Въ Подольскомъ у. (верст. 20 къ югу отъ Москвы)  
замѣченъ лупъ, повидимому полевой—*Circus cyaneus* L.

24 (6). Впервые наблюдались грозовыя облака (*cu-  
mulus-nimbus*).

Въ садикѣ при опытномъ полѣ зацвѣлъ первый под-  
снѣжникъ, *Galanthus nivalis* L.

Замѣчены уже самки зябликовъ.

25 (7). Первые цвѣты мать и мачехи, *Tussilago  
farfara* L. (въ Коломенскомъ у.).

По откосамъ канавъ и проталинамъ возлѣ москов-  
скаго шоссе тронулись въ ростъ будра плющевидная,  
*Glechoma hederacea* L., крапива обыкн., *Urtica dioica* L.,  
клеверъ ползучій, *Trifolium repens* L., глухая крапива,  
*Lamium album* L. и одуванчикъ обыкн., *Taraxacum*

*officinale* Wigg. У конского щавеля, *Rumex confertus*  
Wild, длина листочковъ до  $1\frac{1}{2}$  верш.

Проталины на открытых мѣстахъ составляютъ  $\frac{6}{10}$ .

Наблюдался летъ крушиницы, *Gonepteryx rhamni* L.,  
въ Коломенскомъ у. Тамъ же на стволѣ березы наблю-  
далась въ порядочномъ количествѣ божья коровка,  
*Echonomus quadripustulatus* L.

Начало кладки яицъ у вороны (лиственнич. аллея).

Въ паркѣ наблюдалась одиночная лѣсная завирушка,  
*Accentor modularis* L.

Въ березовомъ лѣсу на Ипатьевкѣ поднятъ первый  
вальдшнепъ,  *Scolopax rusticola* L.

Въ 7-омъ ч. веч. надъ Выселками протянула на сѣ-  
вѣрь острымъ клиномъ первая вереница журавлей, ле-  
тѣвшихъ въ разстояніи около 5 саж. другъ отъ друга не-  
высоко надъ землею (саж. 50). Въ с. Хатуни, Серпухов. у.,  
пролетъ журавлей замѣченъ былъ еще 16 (29) марта.

26 (8). Около 12 ч. д. и  $\frac{1}{2}$  часа спустя надъ Жа-  
бенскимъ лугомъ долго кружились 3 журавля, *Grus  
cinerea* Bechst.

Первая несмѣлая пѣснь черного дрозда, *Turdus  
merula* L.

Въ 5 ч. веч. въ проволочной оградѣ, окружающей  
паркъ, запутался, какъ въ силкахъ, бѣжавшій отъ  
наблюдателя вальдшнепъ.

Надъ фермскими прудами летала одиночная чайка.

Началось разбрасываніе навоза на фермскомъ выгонѣ.

Толщина льда на Большомъ пруду около 40 сант.  
(близь острова).

27 (9). Грачи всѣ окончательно разбились на пары.

Въ гнѣздѣ вороны 2 свѣжеснесенныхъ яйца. Выси-  
живательное пятно у птицы хорошо развито; по вскры-  
тіи въ ея яичникѣ и яйцеводѣ найдено еще по 1 яйцу.

Протянула къ югу стайка чаетъ, повидимому сизыхъ,  
*Larus capus* L.

Наблюдалась пролетная стайка скворцовъ, преслѣ-  
довавшаяся щеголомъ, *Falco subbuteo*.

Пара бѣлыхъ трясогузокъ, *Motacilla alba* L., заняла  
старое гнѣздовье въ купальнѣ на Большомъ пруду.

Прилетѣлъ рябинникъ, *Turdus pilaris* L.

Слышна была первая пѣснь вьюрка, *Tringilla mon-  
tifringilla* L.

Въ паркѣ найдены цвѣточные бутоны ожпки воло-  
систой, *Luzula pilosa* Willd., и молодые листочки обыкн.  
манжетки, *Alchemilla vulgaris* L.

У бузины цвѣточные почки длиною 1,5—2 сант., а  
листовыя до 1 сант.

На наблюдательныхъ участкахъ метеорологической  
станціи почва разстаяла отъ  $\frac{1}{2}$  верш. до  $\frac{1}{4}$  арш. Озимь  
еще не тронулись въ ростъ. Тамъ же на паровыхъ участ-  
кахъ летаетъ много мушекъ *Limosina limosa* Fall.

На снѣгу найденъ летѣвшій жукъ изъ сем. водолю-  
бовъ и р. *Helophorus*.

На открытых мѣстахъ проталины составляютъ  $\frac{8}{10}$ .  
Лихоборскія поля на южномъ склонѣ совершенно  
обнажены.

28 (10). Съ 6 до 9 ч. выпалъ сырой снѣгъ и воз-  
становилась зимняя картина; толщина снѣга 5—6 сант.  
(5,8 миллим. воды).



дебетъ: во второй половинѣ января онъ составлялъ до 300 литровъ въ минуту, а въ началѣ февраля поднимался даже до 416 литровъ и затѣмъ не опускался ни разу ниже 27 литровъ. Въ началѣ марта расходъ воды, опредѣлявшійся въ 40—50 литровъ въ минуту, поднялся къ 7 марта до 160 литровъ; затѣмъ въ теченіе слѣдующей недѣли онъ падалъ, пока не наступилъ дождливый періодъ; съ 17 марта вода понеслась уже рѣкою и послѣ временнаго спада съ 20 по 26 число достигла высшаго разлива къ вечеру 31-го числа, когда шла уже исключительно „лѣсная“ вода (въ 1913 г. такой разливъ былъ 12 марта).

Грунтовая вода въ текущемъ году отличаются весьма высокимъ запасомъ. Вслѣдствіе оттепели, стоявшей во вторую половину января и въ началѣ февраля, вода въ колодцахъ и буровыхъ скважинахъ къ 8 февраля поднялась въ среднемъ на 20 сантиметровъ выше зимняго уровня и продержалась на этой высотѣ до половины марта, когда послѣдовала новая, значительная прибыль грунтовой воды; эта прибыль къ 1 апрѣля опредѣлилась для колодцевъ мелкихъ (въ 2—3 метра глубиной) въ 40—80 сантим., а въ буровыхъ скважинахъ—въ 20—35 сантим. Въ виду того, что въ лѣсу лежитъ еще сплошной снѣжный покровъ и почва подъ снѣгомъ здѣсь совершенно мягкая, надо ожидать въ апрѣлѣ еще дальнѣйшаго повышенія уровня грунтовой воды.

Осадковъ въ этомъ году выпало, по наблюденіямъ въ лѣсной дачѣ института:

	Новаго стиля.	Стараго стиля.
	Миллиметр.	
За январь . . . . .	24	15. <sub>2</sub>
„ февраль . . . . .	35. <sub>7</sub>	53. <sub>0</sub>
„ мартъ . . . . .	64. <sub>5</sub>	56. <sub>0</sub>

### Нижегородское губернское земство, кустари и скупщики.

Около 18 лѣтъ назадъ Нижегородское губернское земство построило въ ветлужскомъ краѣ съ показательной цѣлью заводъ сухой перегонки дерева, для переработки березы и полученія изъ нея древеснаго спирта, древеснаго порошка (уксуснокислой извести) и угля, а также для очищенія скипидара, получаемого при перегонкѣ смолья.

Послѣ этого, какъ грибы, начали расти мелкіе заводы сухой перегонки дерева, гдѣ получался древесный порошокъ, уголь и неочищенный древесный спиртъ. Отъ владѣльцевъ этихъ мелкихъ заводовъ, которыхъ земство наименовало „кустарями“, а на самомъ дѣлѣ мелкихъ хозяйчиковъ, у которыхъ, въ зависимости отъ числа казановъ работаютъ наемные рабочіе (заготовка дровъ, возка дровъ, отвозъ выработанныхъ матеріаловъ на пристань, рабочіе на заводахъ), первоначально земство скупало всѣ выработанные матеріалы—уголь, порошокъ и спиртъ.

Въ скоромъ времени земство прекратило покупку угля, и послѣдній пошелъ въ руки скупщиковъ-лѣсопро-

мышленниковъ. Цѣна на него мѣнялась въ зависимости отъ общаго состоянія угольнаго рынка; спросъ и конкуренція дѣлали цѣну, и въ послѣднее время цѣна на уголь на ветлужскихъ пристаняхъ поднялась до неслыханной здѣсь цѣны—75 к. за кулъ (ранѣе выше 45 к. никогда не бывало).

Съ развитіемъ мелкихъ заводовъ земскій заводъ занялся только исключительно очисткою древеснаго спирта, доставляемаго съ мелкихъ заводовъ, при чемъ заводъ не брался только за очистку, а прямо скупалъ неочищенный спиртъ по цѣнамъ, устанавливаемыхъ имъ же самимъ.

Также до сего времени земство у этихъ мелкихъ заводчиковъ скупаетъ и древесный порошокъ.

Скупка древеснаго порошка нѣсколько уже лѣтъ приняла некрасивую окраску, какъ будто бы не подходящую для земства.

Цѣль земства была развитіе промысловъ и потомъ поддерживать на выработанные матеріалы цѣны, чтобы товаръ уходилъ по настоящимъ рыночнымъ цѣнамъ, не попадалъ бы за дешево въ руки скупщиковъ.

Вскорѣ, вслѣдъ за возникновеніемъ мелкихъ заводовъ сухой перегонки дерева, появились и скупщики на древесный порошокъ, но земство почему-то желало, чтобы древесный порошокъ изъ его рукъ не уходилъ. Противъ этого ничего бы нельзя было возразить, если бы земство назначало за порошокъ не меньшія, противъ другихъ покупателей цѣны.

Одно время былъ въ земствѣ такой порядокъ при закупкѣ спирта (а земскій очистительный заводъ долгое время былъ единственный и пользовался своей монополией): ставилось продавцамъ условіемъ, чтобы древесный порошокъ продавали одному г. Стульгинскому, а не кому-либо другому. И вотъ, хотя были на древесный порошокъ покупатели, предлагавшіе цѣны значительно выше г. Стульгинскаго, владѣльцы мелкихъ заводовъ продавали порошокъ ему за болѣе дешевую цѣну, что дѣлать принуждалъ ихъ отказъ земскаго завода принимать иначе спиртъ.

И въ настоящее время Нижегородское губернское земство повидимому стремится, чтобы древесный порошокъ не уходилъ изъ его рукъ, пользуясь опять-таки не поднятіемъ цѣны, а своимъ заводомъ для очистки спирта, который для нѣкоторыхъ заводчиковъ является единственнымъ мѣстомъ сбыта, хотя на Ветлугѣ уже есть кромѣ земскаго три спиртоочистительныхъ завода. Эти заводы по своему положенію не могутъ конкурировать съ земскимъ заводомъ,—слишкомъ далеки они отъ нѣкоторыхъ заводовъ. И вотъ нижегородское земство прошлымъ лѣтомъ съ владѣльцами мелкихъ заводовъ заключило условія, по коимъ цѣна на древесный порошокъ была назначена 55 к. за пудъ, а за древесный спиртъ по 3 коп. за пудо-градусъ; если же владѣлецъ завода продавалъ древесный порошокъ въ другія руки, то за спиртъ отъ земскаго завода получалъ только 2<sup>3</sup>/<sub>4</sub> коп. за пудо-градусъ.

Что значитъ это уменьшеніе цѣны на 1/4 коп. за пудо-градусъ? Вѣдь земскій спиртоочистительный заводъ одно предпріятіе, а скупка древеснаго порошка—другое.

Почему владѣльцы другихъ спиртоочистительныхъ заводовъ—Шубинъ, Воронинъ, Семеновъ не дѣлаютъ такой градаціи, а скупаютъ неочищенный спиртъ по одной для всѣхъ цѣнѣ—3 коп. за пудо-градусъ?

Итакъ, земство скупало древесный порошокъ по 55 к. пудъ, а прочіе покупатели назначали 62—63 к. пудъ.

Опять приходится удивляться, почему земство уменьшаетъ цѣны противъ другихъ?

И при покупкахъ у заводчиковъ древеснаго порошка и спирта земство ставитъ, я сказалъ бы, драконовскія условія, если бы онѣ не оказывались противными закону, а потому и не достигающими цѣли.

Такъ, напр., говорится: всѣ выработанные матеріалы—древесный порошокъ и спиртъ уже на заводѣ продавца считаются принадлежащими земству; и продавая эти товары другимъ, продавецъ-заводчикъ долженъ отвѣчать, какъ бы за растрату.

А между тѣмъ, заводчики продаютъ земству спиртъ съ доставкой на земскій заводъ, порошокъ—съ доставкой на разныя пристани. Поэтому земство явится хозяиномъ товара, когда его приметъ въ мѣстахъ, указанныхъ въ условіи. Уже самыя эти условія говорятъ о ненормальности земской скупки, о нѣкоторой принудительности, чего бы не должно быть.

И земству придется перемѣнить свою торговую политику или благородно ретироваться.

Въ томъ районѣ, который по очисткѣ спирта тяготеетъ къ земскому заводу, съ осени открывается частный спиртоочистительный заводъ, и у земства изъ рукъ выпадаетъ послѣдній козырь, при помощи коего оно сосредоточивало у себя скупку спирта и порошка. При желаніи продолжать скупку этихъ товаровъ земству останется одно средство—дѣйствовать рублемъ, повышать цѣны.

Нельзя не упомянуть о нѣкоторыхъ, часто некрасивыхъ дѣйствіяхъ настоящаго завѣдывающаго земскимъ заводомъ. Приѣзжаетъ этотъ земскій чинъ на пристань и видитъ, что мужикъ-заводчикъ, продавшій земству партію древеснаго порошка, сваливаетъ древесный порошокъ въ амбаръ скупщика Вилкова.

Земскій чинъ накидывается на мужика: „да я тебя, да какъ ты смѣлъ“ и пр. и пр. Обругалъ мужика.

Послѣдній безъ ругани объясняетъ, что у него шесть казановъ; съ трехъ порошокъ продалъ земству, а съ трехъ—Вилкову. Съ всѣхъ шести возилъ все время въ земство, и Вилковъ молчалъ; а вотъ теперь только начинаетъ возить Вилкову—ваше благородіе ругаетесь.

И дѣйствительно, трудно учесть. У заводчика нѣсколько казановъ. Земство ранѣе начало закупку. Заводчику нужны были деньги—и онъ выработку съ нѣсколькихъ казановъ ранѣе продаетъ земству, оставляя выработку съ остальныхъ свободною, надѣясь продать, когда установится дѣйствительная цѣна.

Вотъ тутъ и выбери на заводѣ, который продуктъ земства, который другого скупщика, а земство обуславливаетъ считать товаръ на заводѣ принадлежащимъ земству. Чтобы отбирать свой товаръ, земству остается на каждый заводикъ ставить служащаго. А этотъ расходъ не окупится, если земство даже будетъ не дода-

вать противъ другихъ скупщиковъ 20 коп. въ пудъ, а не теперешнихъ 8 коп.

Этотъ же завѣдующій заводомъ проектируетъ на слѣдующій годъ извѣстить скупщиковъ порошка, кто изъ заводчиковъ заключилъ съ земствомъ условіе на продажу. И вы, говорить, уже не смѣйте покупать у нихъ. Что-то уже пахнетъ крѣпостничествомъ; хочеть ограничить свободу купли-продажи. Въ гражданскихъ сдѣлкахъ это недопустимо.

Ставь въ условіи неустойку, убытки, но запретить продавать—законъ не предусматриваетъ.

И опять приходится повторить, что все это характеризуетъ неправильную постановку дѣла скупки земствомъ.

Въ заключеніе нельзя не указать, что губернское земство, скупая около 20.000 пудовъ спирта и около 90.000 пуд. древеснаго порошка, на сумму 170.000 руб. не платитъ никакого налога, ни казеннаго промышленнаго, ни земскаго, какъ конкуренты его—скупщики порошка и спирто-очистные заводчики. И съ этой стороны у земства нѣтъ расходовъ; и даже эту экономію оно могло бы употребить на повышеніе цѣнъ.

Люндашиъ.

### Что день грядущій намъ готовить.

Участвуя въ экспедиціонномъ обслѣдованіи сервитутовъ, я объѣхалъ осенью прошлаго года значительную часть Рѣчицкаго уѣзда, осматрѣвъ попутно массу частновладѣльческихъ лѣсовъ; въ настоящую весну обслѣдовалъ Борисовскій уѣздъ. Во всѣхъ осматрѣнныхъ лѣсахъ рѣзко бросается въ глаза: 1) что остатки отъ заготовокъ сосноваго лѣса только въ рѣдкихъ случаяхъ убираются въ - время; 2) что слѣдствіемъ этого является колоссальное размноженіе въ минскихъ лѣсахъ сосновыхъ вредителей: лубоѣдовъ *Myelophilus piniperda* и *pinog* и 3) полное игнорированіе этихъ вредителей, въ смыслѣ борьбы съ ними, не только лѣсовладѣльцами, но къ моему изумленію часто и специалистами лѣсоводами.

Не входя въ обсужденіе причинъ послѣдняго, мы обращаемъ вниманіе на слѣдующее обстоятельство: въ декабрѣ прошлаго года въ томъ географическомъ районѣ, въ которомъ между прочимъ находится и Минская губернія, прошла сильная буря, повалившая много сосновыхъ и еловыхъ деревьевъ. Ликвидировать поваленный лѣсъ не вездѣ удалось къ веснѣ; кромѣ того, при существующемъ взглядѣ на вредителей изъ міра насѣкомыхъ, несомнѣнно на современную уборку остатковъ отъ заготовокъ не будетъ обращено должнаго вниманія, слѣдствіемъ чего будетъ, при благоприятныхъ условіяхъ, еще большее размноженіе, какъ сосновыхъ, такъ и еловыхъ вредителей, что можетъ окончиться печально для лѣсовъ. Мы не говоримъ о непосредственномъ вредѣ отъ лубоѣдовъ и короѣдовъ,—этотъ вредъ признается лѣсовладѣльцами какъ бы нормальнымъ, но дѣло вотъ въ чемъ. Значительная площадь лѣсовъ обезсилена или выборочными рубками, или пожарами, или буреломомъ, а также изъ года въ годъ повторяющимися поврежденіями насѣкомыхъ. Все это создало

необыкновенно благоприятныя условія для появленія и размноженія въ 1914 и 1915 г.г. шелкопрядовъ: сосноваго, *Dendrolimus pini* L., и еловаго, *Ospesia monacha* L.

Быть можетъ, наши опасенія не оправдаются, но во всякомъ случаѣ нужно готовиться къ встрѣчѣ этихъ нежелательныхъ гостей. Я глубоко убѣжденъ, что появленію въ массовомъ количествѣ такихъ страшныхъ вредителей, какъ шелкопряды, предшествуетъ размноженіе менѣе опасныхъ насѣкомыхъ, напр., появленію сосноваго шелкопряда—сосновый пилильщикъ; въ ближайшемъ будущемъ такую же роль могутъ сыграть сосновые и еловые лубоѣды и короѣды въ лѣсахъ, поврежденных бурей. Необходимо слѣдить за лѣсомъ, необходимо помнить о томъ, что въ нашихъ лѣсахъ создались благоприятныя условія для усиленнаго, массоваго размноженія шелкопрядовъ. Противъ людскихъ болѣзней, противъ эпидемій, истребляющихъ родъ людской, есть врачи; противъ лѣсныхъ вредителей, противъ эпидемій, истребляющихъ лѣса,—лѣсничіе, но почему же мы приходимъ на помощь иногда немножко слишкомъ поздно? Не потому ли, что часто забываемъ о необходимости слѣдить за гигиеною лѣса,—за этимъ, какъ мы понимаемъ, однимъ изъ китовъ, на которыхъ должна быть построена дѣятельность лѣсничаго?

Лѣсничій П. Бородаевскій.

5 апрѣля 1914 г.

### Нѣсколько словъ г. Бирнбауму.

Въ сущности можно бы возражать на статью Бирнбаума, написанную имъ въ возраженіе на нашу статью „Къ текущимъ вопросамъ“, помѣщенную въ № 38 этого журнала, такъ какъ мы говоримъ съ нимъ на разныхъ языкахъ: онъ о томъ, какъ должно было бы быть, если бы лѣсоохранительный законъ примѣнялся идеально и при томъ идеальными лѣсоводами; мы же говоримъ о томъ, во что вылилось лѣсоохраненіе въ дѣйствительности, благодаря такому несовершенству закона, что онъ не рѣдко обращается въ свою противоположность—лѣсоразореніе. Во всякомъ случаѣ, что бы тамъ ни говорилъ Г. Бирнбаумъ, фактъ остается фактомъ: лѣсоохранительный законъ не выполнилъ предназначенной ему роли, не спасъ лѣсовъ отъ истощенія и истребленія, но почтенный нашъ оппонентъ какъ бы задалъ намъ нѣсколько вопросовъ, на которые необходимо отвѣтить: 1) комитетъ, въ которомъ составлялись планы хозяйства безъ осмотра дачъ, мы не оправдываемъ; 2) составленіе упрощенныхъ плановъ хозяйства есть не лѣсоустройство, а самообманъ создателей современнаго лѣсоохраненія; 3) фразу, „полагаю, что г. Гай не имѣетъ основанія утверждать, что, лицамъ, носящимъ это званіе (начальники управленій и лѣсные ревизоры) свойственны вообще злоупотребленія по службѣ“, считаемъ опискою, сдѣланною въ пылу полемики, такъ какъ появленіе ея ни чѣмъ не вызвано съ нашей стороны; 4) никакое увеличеніе числа лѣсныхъ техниковъ дѣлу современнаго лѣсоохраненія не поможетъ: горбатаго исправить могила.

Гай.

### Лѣсоторговый отдѣлъ.

О приѣмѣ лѣсопильныхъ и древообрабатывающихъ заводовъ въ залогъ по казеннымъ лѣснымъ операціямъ.

Высочайше утвержденнымъ, 27 февраля 1914 г., положеніемъ совѣта министровъ главноуправляющему землеустройствомъ и земледѣліемъ предоставлено, въ видѣ временной на пять лѣтъ мѣры (считаемъ съ 6-го іюня сего года), право принимать въ обезпеченіе договоровъ, по лѣснымъ операціямъ, заключаемымъ казною съ лѣсопромышленниками, принадлежащія имъ самимъ или другимъ лицамъ, по довѣренностямъ послѣднихъ, лѣсопильные и древообрабатывающіе заводы (хотя бы лѣсныя операціи залогодателей ихъ и не обслуживали), построенные на собственной землѣ владѣльцевъ сихъ заводовъ, а также на арендуемой ими казенной землѣ, примѣнительно къ порядку, установленному для принятія въ залогъ недвижимыхъ имуществъ въ статьяхъ 44, 48, 49, 64 и 69 пол. казен. подряд. (св. зак. т. X, ч. I, изд. 1900 года), не не долѣе срока дѣйствія арендныхъ контрактовъ на состоящія подъ заложенными заводскими постройками казенные участки, если заводъ устроенъ на казенной землѣ, съ тѣмъ, чтобы: а) заводскія постройки, со времени принятія ихъ въ залогъ и до выполненія обезпеченныхъ ими обязательствъ, находились подъ наблюденіемъ мѣстныхъ управленій земледѣлія и государственныхъ имуществъ и б) чтобы, въ случаѣ неисправности контрагентовъ по выполненію обезпеченныхъ заводами обязательствъ, означенныя (п. а) постройки, буде заводъ построенъ на арендуемой казенной землѣ, обращались въ продажу въ порядкѣ, установленномъ для продажи движимыхъ имуществъ.

О такомъ Высочайше утвержденномъ положеніи совѣта министровъ сообщено для руководства управленіямъ земледѣлія и государственныхъ имуществъ циркуляромъ лѣснаго департамента отъ 7 марта с. г., за № 8960.

### Кременчугъ.

По полученнымъ изъ Петербурга свѣдѣніямъ, проектъ сооруженія желѣзнодорожной линіи Гришино—Ровно подвергся значительнымъ измѣненіямъ, сводящимся главнымъ образомъ къ тому, что линія эта пройдетъ черезъ Золотоношу и Каневъ и такимъ образомъ Кременчугъ останется въ сторонѣ отъ новой дороги. По первоначальному же проекту предполагалось направить названную линію черезъ Кременчугъ и такимъ образомъ дорога эта значительно приблизила бы нашъ городъ къ Донецкому бассейну. Не подлежитъ сомнѣнію, что такое направленіе дороги значительно оживило бы дѣятельность кременчугскаго лѣснаго рынка, такъ какъ сокращеніе разстоянія между Кременчугомъ и Донецкимъ бассейномъ дало бы возможность кременчугскимъ лѣсопромышленникамъ расширить сбытъ лѣса для горнозаводскихъ нуждъ. Учитывая это обстоятельство, кременчугская городская дума въ послѣднемъ своемъ засѣданіи рѣшила обратиться куда слѣдуетъ съ ходатай-

ствомъ о сооруженіи желѣзнодорожной линіи Гришино—Ровно по первоначальному варианту, т. е. черезъ Кременчугъ и Казатинь. Для поддержанія этого ходатайства выѣзжаетъ на-дняхъ въ Петербургъ кременчугскій городской голова.

Предстоящій лѣсной сплавъ обѣщаетъ быть весьма оживленнымъ въ смыслѣ сдѣлокъ съ верховымъ лѣсомъ, такъ какъ въ теченіе минувшей зимы низовыми лѣсопромышленниками закуплено „въ горѣ“ очень мало бревенъ и мелочей. Оживленію сдѣлокъ съ верховымъ лѣсомъ, несомнѣнно, будетъ способствовать еще и то обстоятельство, что у большинства среднихъ и мелкихъ лѣсопромышленниковъ, оперирующихъ въ низовьяхъ Днѣпра, уже успѣли истощиться всѣ запасы бревенъ и мелочей прошлаго сплава. За послѣдніе дни начали проходить мимо Кременчуга лѣсные караваны, идущіе въ Херсонъ и другіе города, лежащіе ниже пороговъ. Благодаря высокой водѣ и отсутствію противныхъ вѣтровъ, транспортированіе плотовъ по воднымъ путямъ днѣпровскаго бассейна не встрѣчаетъ въ настоящее время никакихъ затрудненій. Однако, несмотря на такія благоприятныя условія судоходства и необычайно раннее открытіе навигаціи, лѣсные караваны текущаго сплава начнутъ прибывать въ мѣста назначенія довольно поздно. Объясняется это тѣмъ, что подъ влияніемъ холодной погоды, наступившей въ верховьяхъ Днѣпра послѣ вскрытія рѣкъ, вязка плотовъ чрезвычайно замедлилась.

Со стороны районныхъ лѣсоторговцевъ начали поступать довольно крупныя заказы на лѣсные матеріалы, благодаря чему дѣятельность кременчугскаго лѣсного рынка замѣтно оживилась. Платежеспособность районныхъ лѣсоторговцевъ за послѣднее время значительно улучшилась. Наблюдаются лишь мелкіе неплатежи и притомъ въ количествѣ, не выходящемъ за предѣлы нормальнаго. По этой причинѣ кредитъ у кременчугскихъ лѣсопромышленниковъ въ настоящее время доступенъ, чѣмъ прежде. Средній вексельный кредитъ, предоставляемый районнымъ лѣсоторговцамъ, не превышаетъ 5—6 мѣсяцевъ, при чемъ отъ мелкихъ и среднихъ покупателей требуютъ частичнаго покрытія наличными деньгами. Со стороны окрестныхъ крестьянъ поступаетъ теперь мало требованій на лѣсные матеріалы, такъ какъ въ районѣ, прилежащемъ къ Кременчугу, полевая работа еще не закончена. Кременчугскими дровоторговцами закуплено на берлинахъ нѣсколько крупныхъ партій ольховыхъ дровъ по цѣнѣ 33—35 р. за береговую сажень.

Кременчугскій лѣсопромышленникъ Изр. Фроимовъ Сандомирскій, состоящій гласнымъ городской думы, назначенъ въ Полтавское присутствіе по дѣламъ страхованія рабочихъ въ качествѣ кандидата въ члены присутствія. И. Ф. Сандомирскій имѣетъ въ Кременчугѣ лѣсное дѣло и громаднѣйшій лѣсопильный заводъ, являющійся самымъ крупнымъ на югѣ Россіи.

И. Я.

Саратовъ. Послѣ пасхальнаго затишья настроеніе лѣсного рынка снова оживилось; возобновился хорошій спросъ на лѣсные товары для городскихъ построекъ,

увеличился также спросъ и изъ потребительскихъ районовъ. Расцѣнка на товары держится твердо. Сосновыя бревна 1-го сорта 13 арш. на 5 верш. 1 р., на 5½ верш. 1 р. 10 к., на 6—7 верш. 1 р. 35 к., на 7—8 верш. 1 р. 60 к., на 8—9 верш. 1 р. 90 к.; 15 арш. на 5 верш. 1 р. 25 к., на 5½ верш. 1 р. 30 к., на 6—7 верш. 1 р. 50 к., на 7—8 верш. 2 р., на 8—9 верш. 2 р. 25 к.; 18 арш. на 5 верш. 1 р. 40 к., на 5½ верш. 1 р. 50 к., на 6—7 верш. 2 р. 10 к., на 7—8 верш. 2 р. 75 к.; 21 арш. на 5 верш. 2 р. 50 к., на 5½ верш. 2 р. 60 к., на 6—7 верш. 3 р., на 7—8 верш. 3 р. 25 к. верш. Брусья 9 арш. на 8—9 верш. 1 р. 10 к., на 9—10 верш. 1 р. 40 к., на 10—11 верш. 1 р. 50 к., на 11—12 верш. 1 р. 65 к., на 12—13 верш. 1 р. 75 к., на 13—14 верш. 1 р. 80 к. вершокъ. Полубрусья 13 арш. на 4 верш. 2 р. 80 к., на 4½ верш. 3 р. 25 к.; 15 арш. на 4 верш. 3 р. 75 к., на 4½ верш. 4 р. 50 к.; 18 арш. на 4 верш. 4 р. 50 к., на 4½ верш. 5 р. 20 к. шт. Подтоварникъ 13 арш. на 3 верш. 1 р. 50 к., на 3½ верш. 1 р. 80 к.; 15 арш. на 3 верш. 2 р., на 3½ верш. 2 р. 30 к.; 18 арш. на 3 верш. 2 р. 75 к., на 3½ верш. 3 р. 50 к. шт. Рейки 13 арш. на 2 верш. 90 к., на 2½ верш. 1 р. 20 к.; 15 арш. на 2 верш. 1 р. 20 к., на 2½ верш. 1 р. 50 к. шт. Доски необрѣзныя 13 арш. на 6 верш. ширины, толщиною въ 2½ верш. 4 р. 75 к., въ 2 верш. 4 р., въ 1½ верш. 3 р., въ 1¼ верш. 2 р. 50 к., въ 1 верш. 1 р. 90 к., въ ¾ верш. 1 р. 40 к.; то же корофдовыя въ 2 верш. 3 р. 25 к., въ 1½ верш. 2 р. 50 к., въ 1¼ верш. 2 р., въ 1 верш. 1 р. 50 к., въ ¾ верш. 1 р. 10 к. шт. Доски обрѣзныя 30 к. кв. вершокъ. Тесъ обыкновенный 1 р., отборный 70 к., рядовой 55 к., подгорбыль 25 к. шт. Съ дровами тихо, спросъ незначительный, запасы ограниченныя. Березовыя 1 с. аршинникъ 75 р., 2 с. 72 р., дубовыя 75 р., сосновыя туюльковыя 64 р., зеленорастущія 64 р., осокоревыя 54 р., ольховыя 64 р., вязовыя 66 р. пятерикъ. Угли березовыя 2 р., сосновые 1 р. 80 к. куль.

И.

17 апрѣля.

#### Съ береговъ Унжи.

Съ 10 апрѣля установилась теплая погода съ перепадающими дождями, снѣгъ быстро таетъ, всюду побѣжали ручьи; вода въ рѣкѣ Унжѣ замѣтно пошла на прибыль, ледъ сильно испортился, и черезъ нѣсколько дней, надо ожидать вскрытія навигаціи по Унжѣ. Всюду на пристаняхъ кипитъ работа; старыя суда, зазимовавшія по Унжѣ, спѣшно ремонтируются и ограждаются отъ предстоящаго ледохода; нѣкоторымъ судамъ грозитъ неминуемая опасность. Настроеніе лѣсоторговое продолжаетъ оставаться твердымъ, и подъ влияніемъ недостатка товаровъ цѣны на лѣса имѣютъ тенденцію къ дальнѣйшему повышенію. Въ настоящее время спросъ на лѣсные матеріалы возрастаетъ, а это сильно способствуетъ повышенію цѣнъ. Партійныя продажи бревенъ сейчасъ совершаются на 5—10% дороже, противъ зимнихъ запродажъ. Въ отдѣльныхъ случаяхъ, при

требованіи однихъ только болѣе ходкихъ сортовъ надбавки дѣлаются до 15—20%.

На-дняхъ унженскіе лѣсопромышленники обратились въ правленіе Казанскаго округа путей сообщенія съ просьбою принять мѣры для урегулированія въ предстоящую навигацію сплава и къ прекращенію неурядицъ, происходившихъ почти ежегодно во время сплава судовъ и плотовъ.

14 апрѣля 1914 г.

*П. Козловъ.*

#### Съ Западной Двины.

Сплавъ лѣса въ полномъ разгарѣ. Благодаря установившейся теплой погодѣ, работа на пристаняхъ идетъ весьма интенсивно. Изъ разныхъ мѣстъ ежедневно прибываютъ и уходятъ плоты съ лѣсомъ. Начали прибывать караваны плотовъ съ верховьевъ Двины. Нынѣшній весенній лѣсосплавъ очень неудачный въ количественномъ отношеніи; къ сплаву лѣса приготовлено немного не только по Западной Двинѣ, но и вверхъ по рр. Мешѣ, Обши, Торопы и друг. До 10 апрѣля сплавлено около тысячи плотовъ съ лѣсомъ. Весь вывезенный изъ лѣсовъ товаръ уже связанъ и ждетъ отплытія. Въ текущемъ году особой сгонки пока къ срокамъ не наблюдается, плоты идутъ своевременно и аккуратно. Сплавъ лѣса до сего времени можно было назвать удачнымъ, но за послѣдніе дни нѣкоторые плоты пострадали отъ вѣтровъ. Ежегодно, каждую весну, на р. Двинѣ появляются рѣчные пираты—такъ называются жители набережныхъ, занимающіеся ловлей лѣса и дровъ, плывущихъ по р. Двинѣ. Лѣса и дрова, выловленные рѣчными пиратами, для лѣсопромышленника можно считать совершенно пропащими. Эти матеріалы тотчасъ же вытаскиваютъ на берега, прячутъ въ сараяхъ, пилятъ, колятъ; часть оставляютъ на „свою потребу“, а часть продаютъ. То же самое происходитъ и при аваріяхъ плотовъ строевого лѣса, но такъ какъ бревно скрыть довольно трудно, то пиратамъ поневолѣ приходится отдавать его лѣсопромышленникамъ по извѣстной утвержденной таксѣ. Въ притокахъ Двины и другихъ рѣкъ готовятъ партіи лѣса для отправки въ прибалтійскіе порты, въ виду поступающаго значительнаго требованія на строевой лѣсъ; цѣны на послѣдній поднялись.

*И. Ц.*

**Маловодье р. Десны.** Хотя навигація по всей судоходной части р. Десны открылась еще съ начала марта, но обычнаго, интенсивнаго движенія плотовъ за мартъ мѣсяць не было замѣтно. Причиной этого является незначительный разливъ, недостаточный для поднятія заготовленнаго лѣса, большая часть котораго „засохла“ въ верховьяхъ Десны. На рѣкѣ между тѣмъ началась быстрая убыль воды. Запасы же строевого и въ особенности дровяного лѣса на мѣстныхъ лѣсныхъ пристаняхъ истощены, и району южной Десны грозитъ дровяной голодъ; среди лѣсопромышленниковъ это вызываетъ большую тревогу.

**Товариществу лѣсопромышленности и торговли „Владиміръ Макаровъ и Сыновья“, оперирующему съ 1899 г.**

въ волжско-камскомъ бассейнѣ и на Каспійскомъ морѣ, разрѣшено увеличить основной капиталъ съ 1 милліона рублей до 1.200.000 руб., посредствомъ выпуска 40 дополнительныхъ паевъ, въ общей суммѣ 200.000 руб.

#### Хроника.

**Кончина В. І. Лозинскаго.**

26-го марта телеграфъ изъ Вѣны принесъ очень печальную вѣсть: умеръ послѣ операціи лѣсоводъ Владиміръ Іустиновичъ Лозинскій. Покойный, уроженецъ Подольской губерніи, учился въ Немировской гимназіи, а затѣмъ въ Петровской академіи и С.-Петербургскомъ лѣсномъ институтѣ. Вмѣстѣ съ передовою молодежью тѣхъ годовъ В. І. Лозинскій увлекался народническими идеями и примыкалъ къ народолюбцамъ. Вѣрность прогрессивнымъ взглядамъ онъ сохранилъ, какъ истинный малоросъ, до конца жизни. По окончаніи образованія Владиміръ Іустиновичъ, имѣлъ несчастье, какъ онъ часто выражался, служить въ казенномъ лѣсничествѣ. Состоя затѣмъ главнымъ лѣсничимъ въ имѣніяхъ Н. А. Терещенко, В. І. чувствовалъ полную свободу въ проявленіи своей лѣсоводственной дѣятельности. Всѣ сослуживцы встрѣчали въ его лицѣ друга, товарища, съ благородной, чуткой отзывчивой душой. Это поистинѣ былъ человекъ.

Покойный принималъ участіе въ кievской общественной жизни и былъ изъ крупныхъ домовладѣльцевъ города Кіева. По своимъ политическимъ взглядамъ В. І. принадлежалъ къ партіи народной свободы и вмѣстѣ съ тѣмъ былъ убѣжденнымъ сторонникомъ украинскаго національнаго движенія и однимъ изъ его активныхъ мѣстныхъ смѣлыхъ работниковъ. Въ 1906 году въ Кіевѣ В. І. являлся, между прочимъ, издателемъ украинскаго юмористическаго журнала „Шершень“.

Согласно волѣ покойнаго, тѣло его, по прибытіи изъ Вѣны, погребено надъ Днѣпромъ, въ его имѣніи.

*Федоръ Гриневичъ.*

г. Кіевъ.

#### Изъ ветлужскаго края.

Таяніе снѣга идетъ медленно,—то оттепель, то морозитъ, часты сильныя утренники; поэтому большой воды не ждутъ. Съ другой стороны, прошлая осень была дождливая; въ почвѣ долженъ быть большой запасъ влаги; и если вода будетъ небольшая, то все-таки должна долго продержаться; убыль начаться должна не вдругъ.

Торговому дому К. Граапъ удалось уладить дѣло съ главнымъ кредиторомъ—братьями Левашовыми, такъ что эксплуатація имѣнія бр. Левашовыхъ торговымъ домомъ будетъ продолжаться, если противъ этого не будетъ препятствія съ стороны лѣсоохранительнаго комитета. Мелкіе кредиторы торговаго дома пока не удовлетворены, также и рабочіе. Чуть не еженедѣльно можно видѣть въ с. Воскресенскомъ около почтовой конторы толпы рабочихъ, ожидающихъ получки заработка отъ торговаго дома. Часто беспокоятъ рабочіе



нижегородскаго губернатора телеграммами съ просьбою оказать содѣйствіе къ полученію заработка отъ фирмы К. Граапъ.

*Андрей Борскій.*

Политехническій институтъ въ Тифлисъ учреждается въ ближайшемъ времени. Институтъ состоитъ изъ четырехъ факультетовъ: сельскохозяйственнаго, химическаго, механическаго и экономическаго. Лица, желающія занять кафедры или должности преподавателей и лаборантовъ, приглашаются сдѣлать соотвѣтственныя заявленія и войти въ необходимыя сношенія, адресуясь въ г. Тифлисъ, на имя предсѣдателя учебной комиссіи (онъ же попечитель кавказскаго учебнаго округа) Николая Федоровича Рудольфа.

**Целлюлозная и бумажная индустрія въ Германіи.**

По отчетамъ восьми акціонерныхъ обществъ въ Германіи, производящихъ целлюлозу, общій предпринимательскій капиталъ, завязанный въ этой индустріи, простирается до 118 милліоновъ марокъ, въ томъ числѣ акціонернаго капитала заключается 52½ милл. марокъ, резервнаго 32.2 милл. и ипотечнаго—33.3 милл. Валовая прибыль отъ производства целлюлозы за 1912 г. составила 14.058.550 марокъ, а за вычетомъ отчислений—9.167.299 марокъ, что составляетъ 7.8% на весь завязанный капиталъ (въ 1911 г. было 8.3%), а на акціонерный капиталъ дивидендъ равняется въ сред-

немъ 13.09%, противъ 12.7% за 1911 годъ; по отдѣльнымъ же предпріятіямъ этотъ дивидендъ колеблется отъ 3 до 22%. Самое крупное изъ восьми акц. обществъ располагаетъ акціонернымъ капиталомъ въ 12 милл. марокъ.

Затѣмъ, писчебумажнымъ производствомъ въ Германіи занято 47 акціонерныхъ обществъ, съ общимъ предпринимательскимъ капиталомъ въ 138.7 милл. марокъ, въ томъ числѣ акціонернаго капитала заключается 81.6 милл. марокъ. При писчебумажныхъ фабрикахъ дѣйствуютъ 12 целлюлозныхъ фабрикъ и 14 древесномассныхъ. Прибыль отъ бумажныхъ предпріятій за 1912 г. равнялась 5.5% (въ 1911 г. была 6.5%) на предпринимательскій капиталъ, а дивидендъ на акціи составилъ въ среднемъ 6.66% (противъ 7.7% въ 1911 г.), колеблясь по отдѣльнымъ предпріятіямъ отъ 2 до 30%.

**Лѣсные пожары въ Забайкальѣ.**

По сообщенію изъ Читы, окрестности Читы и Забайкальѣ охвачены лѣсными пожарами; площади горящихъ лѣсовъ исчисляются десятками верстъ. Въ виду ежедневно бушующихъ сильныхъ вѣтровъ борьба съ огнемъ невозможна.

Поправка. Въ статьѣ „Питомникъ лѣсныхъ“ (№ 13 с. г.) оказалась досадная ошибка, именно норму таксаціи для кондуктора нужно считать не 12 тыс., а 6 тысячъ.

**Запасъ лѣсныхъ сѣмянъ въ казенныхъ сѣмянныхъ складахъ.**

Контрольная сѣмянная станція лѣснаго департамента сообщаетъ, что по телеграфнымъ сообщеніямъ въ концѣ марта въ казенныхъ сѣмянныхъ складахъ имѣется слѣдующее количество сѣмянъ:

Адреса завѣдывающихъ складами.		Время полученія телеграммы.		К О Л И Ч Е С Т В О .					
				Сосновыхъ.	Еловыхъ.	Лиственничныхъ.	Березовыхъ.	Липовыхъ.	Сосны крымской.
Названіе лѣсничества (или управленія).	Почтовая станція.	Мѣс.	Число.	Ф у н т о в ь .					
1) Богородицкое, Тульской губ. . .	Богородицкъ, Тульской губ.	IV	1	400	1700	120	40	—	—
2) Броварское, Черниговской губ. . .	Бровары, Черниговской губ.	III	30	—	1000	600	30	—	—
3) Велико-Анадольское, Екватеринославской губ. . . . .	Благодатное, Екватеринославской губ.	III	31	—	—	5	7	—	30
4) Вятское, Вятской губ. . . . .	Вятка, Вятской губ.	III	30	—	—	—	—	803	—
5) Графское, Воронежской губ. . . .	Ст. Графская, Юго-Восточной жел. дор.	III	30	400	—	—	—	—	—
6) Коссовское, Самарской губ. . . .	Колтубанка, Ташкентской жел. дороги.	III	29	—	—	520	—	—	—
7) Маріинско-Посадское, Казанской г.	Маріинскій посадъ, Казанской губ.	—	—	—	Сооб	щеній	не по	лучено.	—
8) Радомское Управление Земледѣлія и Государственныхъ Имущ. . . .	Радомъ, Радомской губ.	—	—	—	Сооб	щеній	не по	лучено.	—
9) Романовское, Тамбовской губ. . .	Липецкъ, Тамбовской г.	III	30	400	60	200	—	—	—
10) Ряжское, Рязанской губ. . . . .	Ряжскъ, Рязанской губ.	III	30	311	38	368	—	—	—
11) Свѣнское, Орловской губ. . . . .	Ст. Снѣжетовская, Риго-Орловской жел. дор.	—	—	—	Сооб	щеній	не по	лучено.	—
12) Теллермановское, Воронежской г.	Борисоглѣбскъ, Тамбовской губ.	IV	2	—	—	471	—	—	—
13) Черкасское, Кіевской губ. . . . .	Черкассы, Кіевской губ.	IV	2	—	—	258	—	—	—
14) Яловское, Гродненской губ. . . .	М. Яловка, Гродненской губ.	III	28	—	—	436	—	—	—
15) Ямбургское, Петербургской г. . .	Нарва, С. - Петербургской губ.	III	30	740	—	—	—	—	—

Примѣчаніе 1-е: Заказы слѣдуетъ адресовать на имя лѣсничаго лѣсничества (или Управленія), обозначеннаго въ 1-й графѣ.  
Примѣчаніе 2-е: По сообщенію лѣсничаго Броварскаго лѣсничества, сѣмянъ клена явора имѣется 100 фунтовъ.

## Новыя книги.

Въ послѣднее время появились въ печати, между прочимъ, слѣдующія книги на русскомъ и иностранныхъ языкахъ:

— Роль свѣта въ лѣсу и его значеніе въ лѣсоводствѣ. Ад.-проф. *Б. Б. Понсетъ-де Сандонъ*. in 8° 164 стр. съ 7 рис. Рига. 1914.

— Pflanzenleben. Von *A. Kerner von Marilaun*. 3 Auflage, 2 Bände. Leipzig. 1914. 14 Mk.

— Biochemie der Pflanzen. Von Dr. *Fr. Czapek*. 2-te umgearbeitete Auflage I Band. Jena. 1913. 24 Mk.

— Talks about trees. By *J. W. Gofton*. Published by Religions Tract Society. London. 1914. 1 s. 6 d.

## Справочный отдѣлъ.

## Предстоящіе торги и поставки.

29 апрѣля во 2-й сувалкской войск. строит. комиссиі, въ 1 ч., торги на поставку лѣсныхъ матеріаловъ на 111.600 р.

2 мая въ хозяйств. комитетѣ михайловскаго артиллер. училища, въ 12 ч., торгъ на поставку 1.300 саж. однополѣн. березовыхъ и 3.500 саж. сосновыхъ и еловыхъ дровъ.

2 мая въ норусовскомъ волостномъ правленіи (Казанской губ., Ядринскаго у.), торги на продажу казеннаго лѣса изъ Норусовскаго лѣсничества на 14.812 р.

16 мая въ тамбовскомъ губернскомъ акцизномъ управленіи, въ 12 ч., торги на поставку 120 куб. саж. дровъ крѣпкихъ породъ и 16.000 пуд. березов. или ольховаго сырого угля.

Редакторъ-издатель *Н. С. Нестеровъ*.

## БЮРО ТРУДА

Кружка Лѣсоводства при Московскомъ Сельско-Хозяйственномъ Институтѣ

рекомендуетъ студентовъ для выполненія всевозможныхъ лѣсо-устроительныхъ и лѣсокультурныхъ работъ, какъ то: таксація, оцѣнка, облѣсеніе, съемка и т. п. работъ, связанныхъ съ лѣснымъ хозяйствомъ.

Адресъ для предложеній: Москва, Сельско-Хозяйственный Институтъ, Кружокъ Лѣсоводства имени *М. К. Турекаго*.

## Древесная эмульсія ИНЖЕНЕРА НОРТОНА

самое вѣрное и дешевое средство противъ растрескиванія дерева. За проспектами и цѣнами слѣдуетъ обращаться къ единственному представительству на всю Россію, Технической конторѣ инженера-технолога **М. Л. ВИНАВЕРА**.

Москва, Лубянской пр., 27. Тел. 174-69.

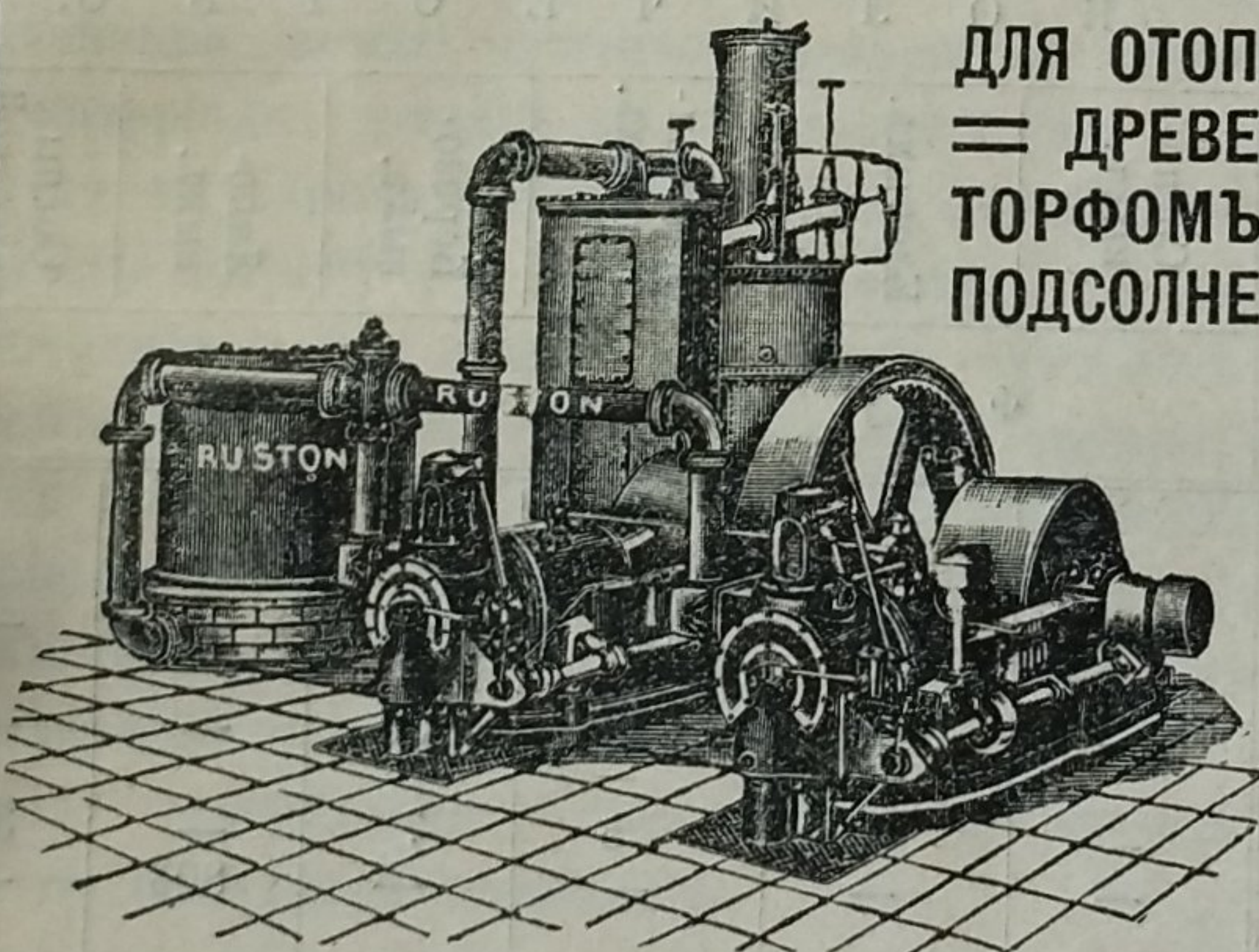
Стоимость смазки кряжа толщиной въ 15 дюйм. около  
3 коп. 12—8

Въ редакціи „Лѣсопромышленнаго Вѣстника“  
продается книга **КЛЯРА**:

## СУХАЯ ПЕРЕГОНКА ДЕРЕВА.

Изданіе редакціи журн. „Лѣсопромышлен. Вѣстникъ“.  
Цѣна 1 р. 60 к.

## ГАЗОГЕНЕРАТОРНЫЕ ДВИГАТЕЛИ



ДЛЯ ОТОПЛЕНІЯ ОПИЛКАМИ, =  
= ДРЕВЕСНЫМИ ОТБРОСАМИ,  
ТОРФОМЪ, КОРОЮ, ДРОВАМИ,  
ПОДСОЛНЕЧНОЙ ШЕЛУХОЙ и т. п.

РАСХОДЪ ТОПЛИВА  
2—3 ФУНТА НА СИЛУ  
ВЪ ЧАСЪ.

ЗАВОДА  
**РУСТОНЪ, ПРОКТОРЪ и К<sup>о</sup>**  
Линкольнъ, Англія.

ПРЕДСТАВИТЕЛЬ **В. Ю. фонъ ДЕНФФЕРЪ**.

МОСКВА, Мясницкая ул., 20.  
Телефоны 169-44, 191-46.

С.-ПЕТЕРБУРГЪ, Галерная ул., 5.  
Телефоны 54-71, 90-22.

Имѣется въ продажѣ новая книга:

**Двадцать пять лѣтъ на казенной службѣ.**  
(ВОСПОМИНАНІЯ ОТСТАВНОГО ЧИНОВНИКА.)

**Тихонова.**

Въ 2-хъ частяхъ. Цѣна 1-й ч. (до 200 стр.)—1 р. и  
2-й ч. (свыше 500 стр.)—2 р.

Приобрѣтать эту книгу можно черезъ редакцію „Лѣсо-промышленнаго Вѣстника“.

Поступила въ продажу новая книга:

**ВЪ ОТСТАВКѢ.**  
(ВОСПОМИНАНІЯ ОТСТАВНОГО ЧИНОВНИКА.)

**ТИХОНОВА.**

in 8° 395 стр. Спб. 1913. Ц. 1 р. 25 к.

Приобрѣтать эту книгу можно черезъ редакцію „Лѣсо-промышленнаго Вѣстника“.

ЛѢСОПИЛЬНЫЯ РАМЫ ДЕРЕВООБДѢЛЧНЫЯ СТАНКИ  
МАШИНОСТРОИТЕЛЬНОГО ЗАВОДА.

**К. Л. П. ФЛЕКЪ, СЫНОВЪЯ.**

ПОЛНОЕ УСТРОЙСТВО  
лѣсопильныхъ, фанерныхъ, шелушильных  
заводовъ, столярныхъ, ящичныхъ, упаковочныхъ и т. п. заведеній.

**БЕРЛИНЪ—РЕЙНИКЕНДОРФЪ—ГЕРМАНІЯ.**

Корреспонденціи на русскомъ языкѣ. Русскіе каталоги.

Адресъ для телеграммъ: КРУЛЛЬ, РЕВЕЛЬ.

Заводъ основанъ въ 1865 г.

Акціонерное Общество машиностроительнаго завода

# ФРАНЦЪ КРУЛЛЬ въ Ревелѣ.

СПЕЦІАЛЬНОСТИ ЗАВОДА:

## ЛѢСОПИЛЬНЫЯ РАМЫ.

1. Постоянныя съ нижнимъ приводомъ.
2. Одноэтажныя (переносныя) съ боковымъ приводомъ.
3. Переносныя на деревянныхъ станинахъ.

Комплектное оборудованіе лѣсопильныхъ заводовъ.  
 Паровые котлы. Паровыя машины.  
 Трансмиссіи и приводы.

Разныя машины

для  
 обработки дерева.

Ленточныя пилы.

Строгальныя станки.

Фрезерныя и пр.  
 станки.

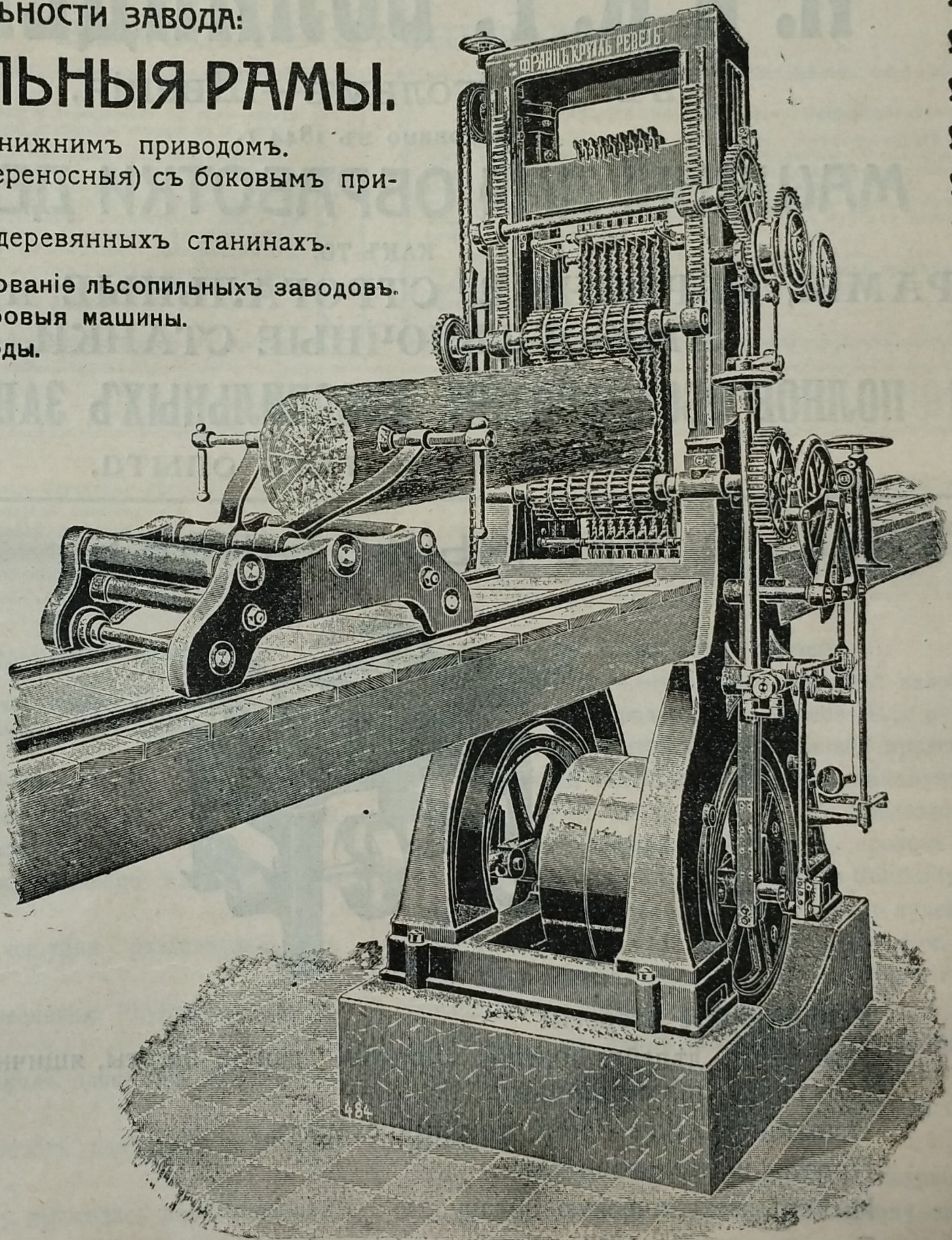
Машины для  
 изготовленія дре-  
 весной шерсти.

Упаковочныя прессы  
 для древесной  
 шерсти.

Гонтовыя машины  
 для пиленнаго и  
 строганнаго гонта.

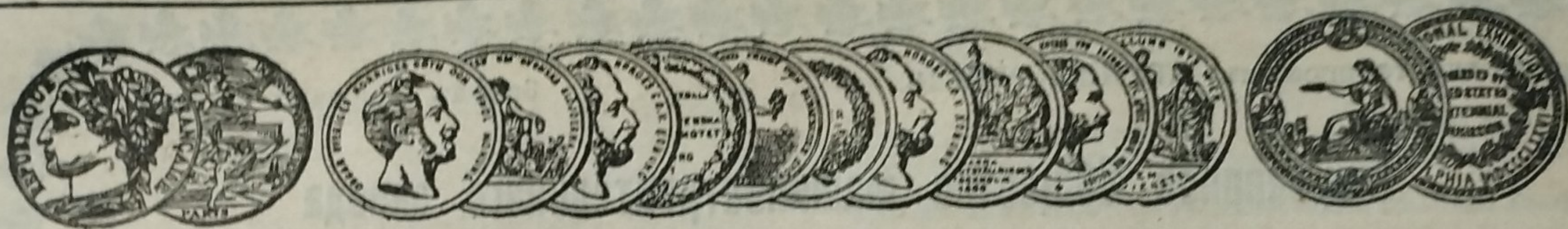
Машины для  
 изготовленія штука-  
 турной драни.

Спеціальныя  
 машины для  
РѢЗКИ ШПАЛЪ  
 и пр., и пр.



АКЦИОНЕРНОЕ ОБЩЕСТВО МАШИНОСТРОИТЕЛЬНОГО ЗАВОДА

## „ФРАНЦЪ КРУЛЛЬ“ въ Ревелѣ.



АКЦ. ОБЩ. МАШИНОСТРОИТЕЛЬНЫХЪ ЗАВОДОВЪ  
**И. И. К. Г. БОЛИНДЕРЪ**

въ Стокгольмѣ—Швеція.

Основано въ 1844 г.

**МАШИНЫ ДЛЯ ОБРАБОТКИ ДЕРЕВА,**

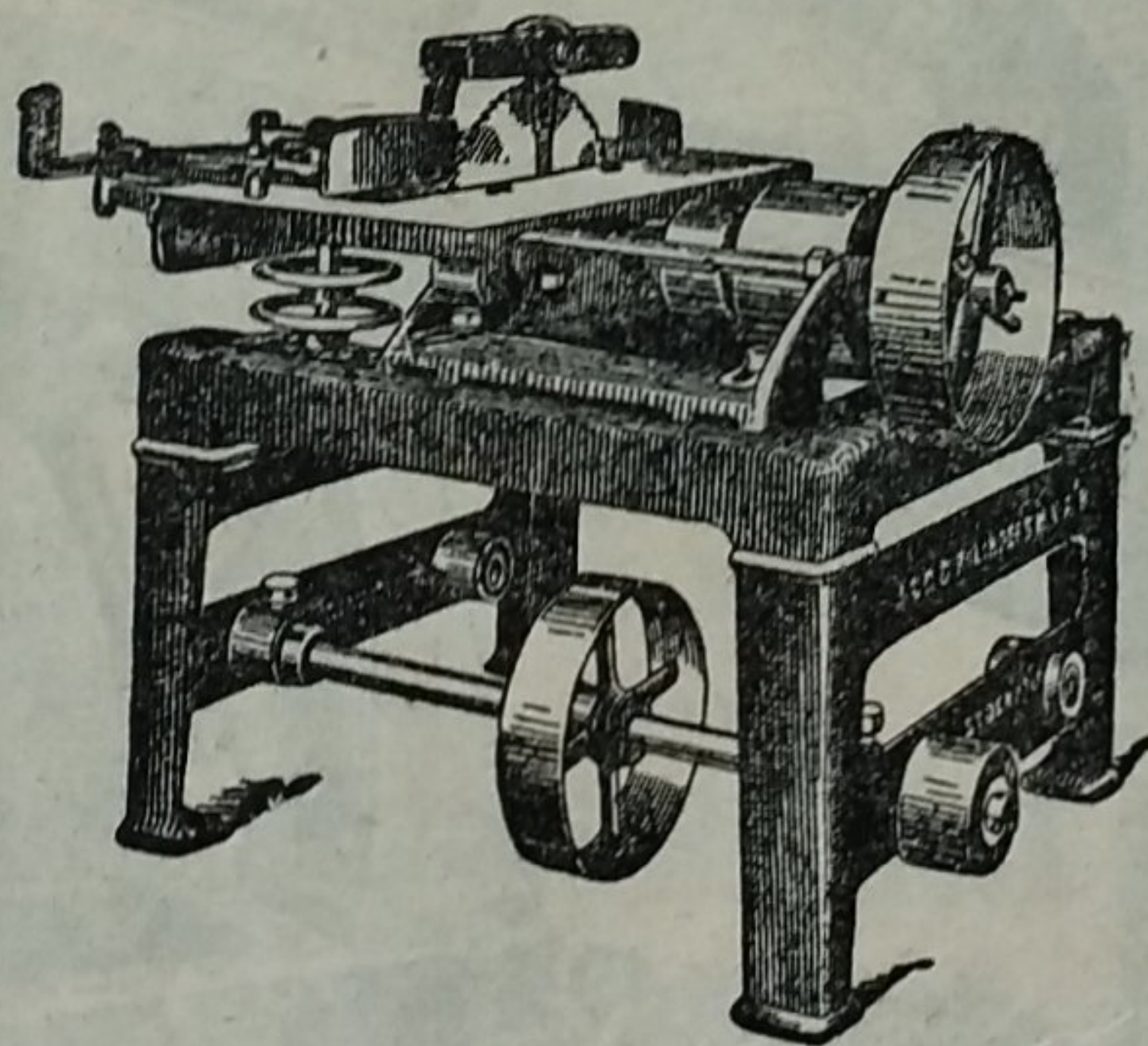
КАКЪ-ТО:

РАМЫ, ОБРѢЗНЫЕ, СТРОГАЛЬНЫЕ и ДРУГІЕ  
 ЛѢСООБДѢЛОЧНЫЕ СТАНКИ.

**ПОЛНОЕ ОБОРУДОВАНИЕ ЛѢСОПИЛЬНЫХЪ ЗАВОДОВЪ.**

Болѣе 50-ти лѣтъ опыта.

**РЕЕЧНЫЙ СТАНОКЪ.**



Утилизируйте отбросы!

Изъ реекъ дѣлайте клепки, карнизы, дражки, багеты, ящичныя доски,  
 палки для метель и т. п.

Испытайте нашъ новый реечный станокъ,  
 Простъ и производителенъ.

Имѣетъ механическую подачу, но

Безъ роликовъ, рычаговъ и т. п., вслѣдствіе чего

Столъ совершенно открытъ и свободенъ.

**Контора „БОЛИНДЕРЪ“, Невскій пр., № 21, С.-Петербургъ.**

**Телефонъ № 127—62.**