

ЛѢСОПРОМЫШЛЕННЫЙ ВѢСТНИКЪ.

ЖУРНАЛЬ ЛѢСНОГО ХОЗЯЙСТВА, ЛѢСНОЙ ПРОМЫШЛЕННОСТИ И ТОРГОВЛИ ЛѢСОМЪ.
ВЫХОДИТЬ ЕЖЕНЕДѢЛЬНО.

ПОДПИСНАЯ ЦѢНА съ доставкой и пересылкой: на годъ—шесть рублей и на полгода—четыре рубля; отдѣльные номера по 25 коп.

ЗА НАПЕЧАТАНИЕ ОБЪЯВЛЕНІЙ на послѣднихъ страницахъ взимается за одинъ разъ: за цѣлую страницу—30 руб., за $\frac{1}{2}$ страницы—20 руб., за $\frac{1}{4}$ страницы—12 руб., за $\frac{1}{8}$ страницы—8 руб. и за строку петита въ 25 буквъ—20 к. При повтореніи дѣлается скидка по особому тарифу Редакціи. За пересылку отдѣльныхъ объявленій, вѣсомъ до 1 лота, взимается по 70 коп. и по 35 коп. за каждый добавочный лоть, съ каждой сотни экземпляровъ. За перемѣну адреса уплачивается 60 к.

ПОДПИСКА ПРИНИМАЕТСЯ въ конторѣ Редакціи и въ извѣстныхъ книжныхъ магазинахъ. Объявленія принимаются въ конторѣ Редакціи и конторахъ объявленій Петербурга и Москвы.

АДРЕСЪ РЕДАКЦИИ И КОНТОРЫ: Москва, Петровско-Разумовское.

Статьи, присылаемые для напечатанія, могутъ въ случаѣ надобности подвергаться сокращеніямъ и измѣненіямъ. Статьи, присылаемые безъ обозначенія условій гонорара, считаются бесплатными. Статьи, признанныя Редакціей неудобными для напечатанія, сохраняются 3 мѣсяца и возвращаются авторамъ за ихъ счетъ. О присылаемыхъ въ Редакцію новыхъ книгахъ даются въ журналѣ отзывы или помѣщаются объявленія.

Редакція открыта ежедневно, кромѣ праздничныхъ дней, отъ 11 до 4 часовъ дня. Для личныхъ объясненій редакторъ принимаетъ по субботамъ отъ 6 до 7 час. вечера и по воскресеньямъ отъ 1 до 2-хъ часовъ дня.

№ 17.

1-го М А Я.

1914 г.

СОДЕРЖАНІЕ.

Изъ жизни природы под Москвою.—Защитные лѣса. И. Ц.—Лѣсоторговый отдѣлъ. О поставкѣ казеннаго лѣса казеннымъ желѣзнымъ дорогамъ.—Лѣсосплавъ по Западной Двинѣ. И. Ц.—Изъ ветлужскаго края. А. Борскаго.—С. Воскресенское. Лондашъ.—Хроника. Личные взгляды. Пензяка.—Первый всероссійскій съездъ представителей лѣсной промышленности и торговли.—Пересмотръ закона о бечевникахъ.—Сельскохозяйственный институтъ въ г. Омскѣ.—Письмо въ редакцію. Ст. Боншико.—Праздникъ древонасажденія.—Московское лѣсное общество.—Новыя книги.—Справочный отдѣлъ. Предстоящіе торги и поставки.—Объявленія.

Изъ жизни природы под Москвою.

Фенологическія наблюденія Кружка Любителей Естествознанія при Московскомъ Сельскохозяйственномъ Институтѣ.

Апрѣль.

1 (14). Ледъ на Большомъ пруду оттаялъ у плотины и надъ нимъ выступила снизу вода.

Зацвѣла мать и мачиха, *Tussilago Farfara* L., въ тѣни у д. № 19.

У сирени почечныя чешуйки раздвинулись на 1—3 миллиметра.

Первая пѣснь пѣночки веснички, *Phylloscopus trochilus* L.

Днемъ надъ лѣсомъ кружилъ одиночный кроншнепъ, *Numenius* sp.

Вечеромъ наблюдался пролетъ одиночной пустельги, *Falco tinnunculus* L. ♂.

Въ 8 ч. веч. надъ лѣсомъ кружилась пара чибисовъ, *Vanellus cristatus* Meyer.

2 (15). Первый очень теплый день съ максимальной $t + 12,3$ въ тѣни.

Въ лѣсу еще повсюду сплошной снѣгъ, только въ выгонномъ лѣсу снѣгъ держится отдѣльными пятнами; тоже и въ садовомъ питомникѣ.

Зацвѣла мать и мачиха, *T. Farfara* L., на опытномъ полѣ.

Тронулись въ ростъ почки жасмина.

Изъ пролетныхъ птицъ наблюдались: валовой летъ дроздовъ бѣлобровиковъ, *T. iliacus* L., и пѣвчихъ *T. musicus* L.,—поютъ массой; валовой пролетъ журавлей; замѣчены они были въ 10 ч. веч. наканунѣ (1. IV), въ 5 ч. у. и въ 10 ч. веч. (2. IV); продолжается валовой пролетъ казарки бѣлолобой; пролетъ на сѣв.-зап., 3 шт. рѣчныхъ крачекъ, *Sterna fluviatilis* L. пары чибисовъ, *V. cristatus* Meyer., стайки луней, повидимому степныхъ, *Circus naeurgus*; около 4 ч. у. замѣченъ былъ прилетъ вальдшнеповъ, *Scelopax rusticola* L. (спускались сверху въ Лихоборскій лѣсъ). На верхнемъ пруду въ паркѣ наблюдался одиночный куликъ-чернышъ, *Totanus ochropus* L.

3 (16). Массовое цвѣтеніе орѣшника на открытыхъ мѣстахъ.

Въ 2 $\frac{1}{2}$ ч. д. пролетъ 2 верениць журавлей (40 и 17 шт.), долго кружившихся и повидимому опускавшихся книзу надъ Разумовскимъ.

Заползали садовые муравьи, *Lasius niger* L., залетали веснянки, *Perla* sp., шмели, *Bombus terrestris* L., и крапивницы, *V. L. Album* Esp.

Весенняя пляска комаровъ, *Trichocera* sp., замѣчалась уже 2—3 послѣднихъ дня.

На свѣтъ лампы залетѣла совка, *Taeniocampa stabilis* View.

4 (17). Появились цвѣты маргаритки, *Bellis perennis* L., на цвѣтникѣ передъ главнымъ зданіемъ.

5 (18). Въ сосновыхъ жерднякахъ (40-лѣтн.) 6-го кв. лежитъ еще сплошной снѣгъ, очень плотный (держитъ человѣка), толщиной 20 сантим. Въ березникахъ 2-го кв. около березъ кольцевыя проталины до 4 верш. Всюду подъ снѣгомъ въ лѣсу земля теплая.

Полное сокодвиженіе у березы.

Прорастаютъ сѣмена клена остролистнаго въ паркѣ.

У черемухи № 27 показались на 1—1½ миллиметр. кончики внутреннихъ покровныхъ чешуекъ.

Летъ траурницы, *Vanessa Antiope* L.

Наблюдалась бѣлка еще въ зимнемъ нарядѣ.

Надъ прудомъ, что у Савеловскаго вокзала, вилась стайка чаекъ. Чайки наблюдались и въ слѣдующіе 2 дня.

6 (19). Весь день сильный вѣтеръ. Въ 9—10 ч. у. моросило, въ 12 ч. д. шла снѣжная крупа, въ 5½ ч. д. снѣжная мятель.

Летъ совки, *Taeniosampa gothica* L. (Коломенскій у.).

7 (20). Въ выгонномъ лѣсу снѣга совершенно уже нѣтъ.

На асфальтовыхъ тротуарахъ и на Дмитровскомъ шоссе уже сухо.

Тронулись въ ростъ озими на участкахъ метеорол. станціи.

На фермскихъ поляхъ озими вышли изъ-подъ снѣга въ неудовлетворительномъ состояніи: много ихъ выпрѣло и повреждено грызунами.

Летъ пяденицы, *Lobophora carpinata* Bkh. (Коломенскій у.).

Массовое появленіе лягушекъ (тамъ же).

Наблюдалась хорошая тяга вальдшнепа въ лѣсной дачѣ Института и въ Лихоборскомъ лѣсу.

8 (21). Пролетъ къ сѣверу журавлей (25—30 шт. въ 11 ч. у.), кружившихъ надъ Разумовскимъ.

Начало цвѣтенія касатика въ саду при опыт. полѣ.

Ожили зимовавшіе капустные клопы, *Strachia oleracea* L., и божья коровка, *Coccinella quattuodecimpunctata* L. (Коломенскій у.).

Въ 2½ и въ 6 ч. веч. наблюдалось интересное оптическое явленіе: за облакомъ нѣсколько минутъ были два солнца, одно надъ другимъ и нельзя было опредѣлить, какое изъ нихъ настоящее; потомъ верхнее стало терять форму, постепенно перешло въ свѣтлую вертикальную полосу и наконецъ совсѣмъ исчезло.

9 (22). Наблюдался пролетъ вереницы журавлей (44 шт. въ 5¾ ч. д.) на востокъ.

Въ Коломенскомъ у. наблюдались бабочки: массовый летъ *Brephos partenas* L., вылупленіе *Odontosis carmita* Esp., вылупленіе и спариваніе *Brachionycha nubeculosa* Esp. и одиноч. экземпляры *Polypoea (Asphalia) flavicornis* L.

10 (23). Очень сильный, теплый вѣтеръ сушитъ почву на поляхъ; на дорогахъ уже пылить.

На Большомъ пруду, на мѣстахъ, гдѣ кололи зимою ледъ, образовались полыньи.

11 (24). Сплошной ледоходъ на Волгѣ подъ Ярославлемъ.

Быль жаркій солнечный день съ максимальной температурою +13,5°.

Вскрылся верхній фермскій прудъ.

Появились цвѣт. бутоны у яснотки, *Lamium purpureum* L., на участкахъ машиноисп. станціи, вѣтреницы, *Anemone ranunculoides* L., на откосѣ канавы въ паркѣ, фіалки душистой, *Viola odorata* L., и будры плющевидной, *Glechoma hederacea* L., тамъ же. Массовое появленіе бутоновъ ожики волосистой, *Lusula pilosa* L., въ паркѣ. Зацвѣла звѣздчатка, *Stelaria media* Vill., на опытномъ полѣ.

Въ паркѣ наблюдалась пестрая мухоловка, *Muscicapa atricapilla* L. (въ Серпуховскомъ у. она замѣчена уже 8-го, а въ Буинскомъ у., Симбирской губ. уже 7-го IV).

12 (25). Полный ледоходъ на Волгѣ подъ Костромой.

Появились цвѣт. бутоны у калужницы, *Caltha palustris* L.

Пойманъ единич. экземпляръ рѣпницы, *Pieris rapae* L., и наблюдалось вылупленіе пяденицы, *Biston pomonarius* Hb. (Коломенскій у.).

13 (26). День солнечный, жаркій; $\text{maxim. } t + 15^{\circ}$ въ тѣни.

Ближайшая къ плотинѣ часть Большого пруда (саж. на 20—25) освободилась къ вечеру отъ льда. Очистился за день отъ льда на половину средній фермскій прудъ и почти весь обсерваторскій.

На газонахъ ярко зазеленѣла трава.

Выбросила мужскіе колоски осока волосистая, *Carex pilosa* Scop., и выколашивается осока влагалищная, *Carex vaginata* Tausch. въ паркѣ.

Цвѣтетъ селезеночникъ, *Chrysosplenium alternifolium* L., въ песчанномъ карьерѣ у верхняго пруда.

Въ плодовомъ саду цвѣтутъ: звѣздчатка, *S. media* Vill., яснотка, *L. purpureum* L., чистякъ лютичный, *Ficaria ranunculoides* Roth., манжетка, *Alchemilla vulgaris* L., фіалка трехцвѣтная, *Viola tricolor* L., ярутка полевая, *Thlaspi arvense* L. и мятликъ однолѣтній, *Roa annua* L.

Начало распусканія листов. почекъ у орѣшника.

Показались цвѣт. бутоны у красной бузины на усадьбѣ Института.

Забѣгали водомѣрки (р. *Hydrometra*) на прудикѣ въ дендрологич. саду и пойманъ на лету плавунецъ, *Cymatopterus raucullii* Er. (Коломенскій у.)

Хорошій летъ ночныхъ бабочекъ.

Начало урчанія травяной лягушки, *Rana temporaria* L., у водослива обсерваторскаго пруда.

14 (27). Очистилось отъ льда до ¼ Большого пруда и весь средній фермскій прудъ. Сходу льда способствовалъ вѣтеръ, отрывавшій отдѣльныя льдины.

Въ ельникахъ 7-го, 8-го и 11-го кв. снѣга около 1/10. Въ соснякахъ его уже нѣтъ.

Начала цвѣсти козья ива, *Salix caprea* L. (мужскіе экз. на лизиметрѣ и женскій № 43), а изъ коллекціонныхъ ивъ въ дендрол. саду *Salix phylicifolia*, *canescens* и *acutifolia*. У *Salix exselsior*, что на плотинѣ, листовая мякоть выдвинулась на 1—3 миллиметр.

У яблони, что рядомъ съ № 41, изъ лопнувшихъ почекъ показала листовая масса на 1—2 миллиметр.

У черемухи въ дендр. саду листовая зелень длиною до 2 сант.

Начало цвѣтенія копытня, *Asarum europaeum* L., въ лѣсу и въ паркѣ.

Боронованіе травъ на 1-омъ фермскомъ полѣ и разбрасываніе навоза на бывшемъ огородѣ.

15 (28). На обсерваторскомъ пруду исчезли послѣдніе остатки льда.

Къ вечеру на днѣ канавы опытнаго поля еще держался послѣдній клочекъ сугроба снѣга.

У дикаго жасмина, *Philadelphus coronarius* L., и у сирени верхинныя листов. почки вытянулись до $1\frac{1}{2}$ сант.

Начало цвѣтенія вѣтреницы, *Anemone ranunculoides* L.

Появились цвѣт. бутоны у пролѣски, *Mercurialis perennis* L. Массовое цвѣтеніе ожики, *Lusula pilosá* L.

Защитные лѣса.

Недавно во Франціи образовался одинъ очень оригинальный синдикатъ. По своему характеру онъ не напоминаетъ того типа промышленной или сельскохозяйственной организаци, представленіе о которой связывается съ понятіемъ о синдикатѣ. Констатировавъ истребленіе частновладѣльческихъ лѣсовъ, грозящее почти полнымъ ихъ уничтоженіемъ, французскіе частные лѣсовладѣльцы, независимо отъ законной охраны лѣсовъ, соединились въ общество въ цѣляхъ нормированія частнаго лѣсохозяйства и его сохраненія. Образованіе синдиката встрѣчено было сочувственно во французскомъ обществѣ, да и теперь его дѣятельность пользуется общими симпатіями. Главный нервъ работы синдиката заключается въ распространеніи площади защитныхъ лѣсовъ во Франціи.

Мы находимся наканунѣ новаго лѣснаго устава, нормирующаго наше лѣсохозяйство, поэтому для насъ всякое новшество въ отрасли лѣсохозяйства особенно любопытно. Наши лѣса въ Россіи такъ съ быстротой и вырубаются часто въ обходъ закона. Въ Уфимской губерніи, на примѣръ, за 20 лѣтъ истреблены чудные лѣса на десятки милліоновъ руб. Истребленіе лѣсовъ несетъ за собою неблагоприятныя послѣдствія для сельскаго хозяйства: такъ, на прим., въ одной только Донской области изъ-за лѣсоистребленія засыпано пескомъ за послѣднее 70-лѣтіе 204.204 десятины пахоты. Если мы возьмемъ ежегодное количество засыпаемой пескомъ земли при нынѣшней цѣнѣ на землю, то ежегодная потеря Донской области выразится въ суммѣ свыше 2-хъ милліоновъ руб. въ годъ. Защитныхъ лѣсовъ у насъ числится всего 572.352 десят., тогда какъ площадь, которой угрожаютъ пески и овраги, равняется милліону десят. при общей площади песковъ въ 4 милліона десят. Эти цифры заставляютъ призадуматься. Если ежегодный ростъ песковъ достигаетъ 8% всей площади ихъ, то недалеко то время, когда значительная площадь юго-востока Европейской Россіи превратится въ песчаную пустыню. Вотъ почему крайне цѣлесообразнымъ представляется защита нашихъ лѣсовъ отъ непланомѣрнаго истребленія.

Разведеніе защитныхъ лѣсовъ вполне доступно многимъ нашимъ помѣщикамъ и примѣняется во многихъ

мѣстностяхъ съ большимъ успѣхомъ и пользой для хозяйства, въ цѣляхъ задерживанія снѣга и влаги на сосѣднихъ поляхъ. Интересы хозяйства настойчиво требуютъ разведенія лѣсовъ защитныхъ, водоохраннхъ. Пора у насъ обратить на это дѣло самое серьезное вниманіе. Сильно прогрессируетъ истребленіе лѣсовъ за послѣднее десятилѣтіе въ Витебской губерніи. Лѣсопромышленники дружно принялись за обдѣльваніе наивыгоднѣйшихъ „лѣсныхъ богатствъ“. Въ короткое время составилось нѣсколько милліонныхъ состояній; лѣсопромышленники богатѣютъ; Двина мелѣетъ; дрова дорожаютъ; средній обыватель мерзнетъ въ своей нетопленной квартирѣ. А внутри губерніи стучать въ лѣсахъ топоры, звенять пилы, со стономъ исчезаютъ лѣса. Выбиваясь изъ силъ, мелкіе крестьянскіе „кони“ талцать срубленные деревья на берега рѣчекъ и рѣкъ. Весною и лѣтомъ ихъ сплавляютъ до города Риги. Цѣны за вывозъ и сплавъ лѣса за послѣдніе годы значительно поднялись, и занятые этимъ крестьяне зарабатываютъ десятки тысячъ руб. Въ послѣднее время появился особый типъ лѣсныхъ спекулянтовъ: покупаетъ имѣніе съ лѣсомъ, продаетъ имѣющійся лѣсъ „на расчистку“, а потомъ имѣніе перепродаетъ чрезъ посредство крестьянскаго банка крестьянамъ. Такія операціи чрезвычайно выгодны; владѣлецъ только за лѣсъ выручаетъ свои деньги, а имѣніе (земля, постройки) достается ему даромъ. Такіе спекулянты часто являются только подставными лицами. Какъ дешево иногда продавался лѣсъ, видно хотя бы изъ такого случая: владѣлецъ имѣнія Юховичъ К. въ Дриссенскомъ уѣздѣ, Витебской губерніи, продалъ нѣсколько сотъ тысячъ десятинъ лѣса на срубъ въ теченіе двадцати лѣтъ за два милліона руб., при чемъ лѣсопромышленникъ высчиталъ, что одно десятивершковое дерево обходится ему въ 50 коп. Тотъ, кто не знакомъ съ лѣсною операціею теперь въ Витебской губерніи, не можетъ представить себѣ, какъ за послѣдніе годы исчезаютъ здѣсь самыя лучшіе лѣса. Правда, лѣсоохранительный комитетъ ведетъ борьбу съ безразсуднымъ истребленіемъ лѣсовъ, но онъ узнаетъ о произведенномъ опустошеніи часто послѣднимъ. Безъ помощи общества комитетъ не можетъ урегулировать лѣсной промыселъ. Лѣсоохранительный комитетъ разрѣшаетъ владѣльцу произвести подчистку роши отъ валежника, а владѣлецъ и капиталъ произведутъ такую чистку, что отъ роши останутся одни пни. Въ лѣсоохранительный комитетъ обращаются часто съ просьбою о пріостановленіи истребленія лѣсовъ мѣстные крестьяне; а деревенская интеллигенція не обращаетъ на уничтоженіе лѣсовъ должнаго вниманія; между тѣмъ она значительно помогла бы лѣсоохранительному комитету въ борьбѣ съ лѣсными хищеніями. Борьба безусловно необходима, а еще необходимѣе правильное веденіе лѣснаго хозяйства.

И. Ц.

Лѣсоторговый отдѣлъ.

О поставкѣ казеннаго лѣса казеннымъ желѣзнымъ дорогамъ.

Главное управленіе землеустройства и земледѣлія, по соглашенію съ министерствомъ путей сообщенія, выработало и представило въ совѣтъ министровъ предположенія свои объ организаціи поставокъ въ ближайшіе годы лѣсныхъ матеріаловъ для нуждъ ж. дор. на болѣе широкихъ, чѣмъ прежде, основаніяхъ. Согласно плану, выработанному управленіемъ при участіи мѣстныхъ управляющихъ государственными имуществами и чиновъ вѣдомства путей сообщенія, и на основаніи свѣдѣній управленій желѣзныхъ дорогъ о количествахъ потребныхъ для нихъ лѣсныхъ матеріаловъ, въ 1915 г. предположено организовать широкую поставку лѣсныхъ матеріаловъ для желѣзныхъ дорогъ въ губерніяхъ Новгородской, Волынской, Минской, Олонецкой, С.-Петербургской, Казанской, Пермской, Вологодской и Вятской.

Въ этихъ 9 губерніяхъ лѣсное вѣдомство находитъ возможнымъ поставить въ 1915 г. желѣзнымъ дорогамъ свыше 2,5 милл. шпаль, до 700 тыс. штукъ строевого и подѣлочнаго лѣса и почти 84 тыс. куб. саж. дровъ, всего на сумму 7.138.000 р., а въ послѣдующіе годы эти поставки могутъ быть увеличены до 4 милл. шпаль, 900 тыс. шт. строевого и подѣлочнаго лѣса и 115 тыс. куб. саж. дровъ на сумму 10.195.000 р. Если къ этимъ цифрамъ присоединить предположенія по другимъ губерніямъ, по которымъ проекты заготовокъ еще не рассмотрѣны, то общая сумма поставокъ уже въ первый (1915) годъ достигнетъ 11.670.000 р., не считая поставокъ для сибирской желѣзной дороги, которая уже производится въ Иркутской, Томской и Тобольской губерніяхъ и могутъ быть доведены до 2.878.000 р., т.-е. до суммы полной потребности дороги въ лѣсныхъ матеріалахъ.

При организаціи заготовокъ обращено вниманіе на то, чтобы ими не была стѣснена частная лѣсопромышленность, для чего онѣ будутъ производиться въ районахъ съ слабымъ сбытомъ лѣса въ цѣляхъ использованія лѣсныхъ запасовъ, предназначенныхъ къ вырубкѣ и продажѣ въ предыдущіе годы, но не нашедшихъ себѣ покупателей, а въ тѣхъ районахъ, гдѣ запасы эти сократились или гдѣ воспользоваться ими по отдаленности транспорта лѣсныхъ матеріаловъ къ желѣзнымъ дорогамъ представляется затруднительнымъ, заготовки будутъ производиться за счетъ текущихъ смѣтныхъ вырубокъ на самыхъ ограниченныхъ площадяхъ казеннаго лѣса.

Въ связи съ расширеніемъ заготовокъ главное управленіе предполагаетъ увеличить составъ лѣсныхъ чиновъ и лѣсной стражи въ лѣсничествахъ, а въ нѣкоторыхъ губерніяхъ (Казанской и Пермской) образовать нѣсколько новыхъ лѣсничествъ и провести къ магистральнымъ желѣзнодорожнымъ линіямъ подѣздные конно-желѣзные пути и желѣзнодорожныя вѣтки въ тѣхъ районахъ, гдѣ не имѣется естественныхъ водныхъ

путей для сплава лѣсныхъ матеріаловъ. Такая желѣзная дорога намѣчена, между прочимъ, въ Казанской губерніи отъ пристани „Дубовая“ на Волгѣ на протяженіи 60 верстъ до центра казеннаго лѣсного массива. Затѣмъ тамъ, гдѣ не имѣется частныхъ лѣсопильныхъ заводовъ, для распиловки и заготовки лѣсныхъ матеріаловъ будутъ устроены казенные лѣсопильные заводы и поставлены переносные лѣсопильные станки (Пермская и Вятская губерніи), приобрѣтены пароходы и моторныя лодки для транспортированія по водѣ лѣсныхъ матеріаловъ и развѣздовъ чиновъ лѣсного надзора. Расходъ на всѣ эти мѣры исчисленъ въ 1,5 милл. руб. Въ виду нежелательности отвлеченія въ малонаселенныхъ районахъ мѣстныхъ рабочихъ, предположено привлечь на мѣста лѣсныхъ заготовокъ пришлыхъ рабочихъ преимущественно изъ Западнаго края въ цѣляхъ уменьшенія отлива русскихъ рабочихъ въ поискахъ заработка за границу, при чемъ въ этомъ дѣлѣ лѣсное вѣдомство имѣетъ въ виду обратиться къ содѣйствію землеустроительныхъ комиссій. Управляющимъ государственными имуществами въ губерніяхъ, гдѣ намѣчены заготовки, предложено теперь же вступить въ переговоры съ управленіями желѣзныхъ дорогъ о количествахъ потребныхъ для нихъ лѣсныхъ матеріаловъ, цѣнахъ, пунктахъ сдачи и др. условіяхъ поставки, о размѣрахъ необходимыхъ для лѣсного вѣдомства авансовъ на производство операціи, о срокахъ полученія и пр.

По рассмотрѣніи настоящаго вопроса въ совѣтѣ министровъ лѣсной департаментъ входитъ въ сношеніе съ управленіемъ казенныхъ желѣзныхъ дорогъ относительно установленія подробностей организаціи всего этого дѣла. Вмѣстѣ съ тѣмъ для руководства на первыхъ порахъ этимъ дѣломъ на мѣстахъ въ районы заготовокъ командированы два вице-директора лѣсного департамента.

Лѣсосплавъ по Западной Двинѣ.

За послѣднія 2—3 недѣли на р. Зап. Двинѣ и ея притокахъ весьма оживленно; вслѣдствіе высокаго уровня воды, въ верховьяхъ Двины совершается усиленный сплавъ лѣса. За двѣ недѣли по Двинѣ и ея притокамъ сплавлено свыше 3.000 плотовъ съ лѣсомъ, изъ коихъ около 1.500 шт. осталось для прибрежныхъ нуждъ и свыше 1.500 плотовъ ушли въ Рижскій портъ. Сплавъ въ этомъ году проходитъ пока при хорошихъ условіяхъ. Благодаря хорошей погодѣ, вполне нормально идетъ выплавка изъ озеръ и каналовъ. Весь вывезенный изъ лѣсовъ для сплава строевой и дровяной лѣсъ уже связанъ и ждетъ отплытія. Лѣсосплавъ протекаетъ хорошо: движеніе плотовъ идетъ медленно, нынѣ не замѣтно особой сгонки, какъ наблюдалось раньше, что объясняется сравнительно меньшимъ числомъ плотовъ строевого лѣса, чѣмъ въ предыдущіе годы, въ виду незначительнаго вывоза лѣса, вслѣдствіе бездорожья истекшей зимы. Давно уже навигаціонное дѣло на р. Зап. Двинѣ не находилось въ столь благопріятныхъ условіяхъ, какъ сейчасъ. Текущая весна наступила здѣсь необычайно рано,—во второй половинѣ

января, въ первыхъ числахъ февраля стояла очень теплая погода, а въ срединѣ февраля уже открылась навигація. Правда, отправлены были небольшіе пароходы и вскорѣ произошелъ перерывъ, вслѣдствіе наступившихъ холодовъ въ концѣ февраля и въ началѣ марта, но все таки съ 10—12 марта повсюду установилась настоящая навигація. Съ начала навигаціи до настоящаго времени на Двинѣ держится высокій уровень воды, а это обстоятельство даетъ полную возможность безпрепятственно рейсировать пароходамъ, лайбамъ и плотамъ и аккуратно исполнять обязательства по срочной доставкѣ товаровъ въ мѣста назначенія. На всѣхъ пристаняхъ замѣчается давно небывалая кипучая дѣятельность по отправкѣ товаровъ, при чемъ на нѣкоторыхъ пристаняхъ даже ощущается недостатокъ складочныхъ помѣщеній; большая часть товаровъ предназначена для рынковъ въ низовьяхъ Двины и въ Ригу, а меньшая отправляется на рынки въ верховьяхъ Двины и здѣшняго края. Среди отправляемыхъ по Двинѣ товаровъ первое мѣсто занимаютъ лѣсные матеріалы, хлѣбъ въ зернѣ, пенька, кожа и другіе сельскохозяйственные продукты. Пристани къ началу судодвиженія уже были запружены разнымъ грузомъ, съ назначеніемъ въ пункты нижняго и средняго района Двины. Грузовое движеніе въ настоящее время значительное, обмѣнъ между пристанями большой. Грузовыя суда, лайбы и плоты идутъ непрерывно. Пароходное движеніе по Двинѣ тоже усиленное и началось въ нынѣшней навигаціонной кампаніи сравнительно очень рано, благодаря раннему вскрытію рѣки и теплой погодѣ. Въ Зап. Двинѣ въ этомъ году были выведены почти всѣ грузовыя и пассажирскіе пароходы, исключая 2—3, капитальный ремонтъ которыхъ закончится къ началу мая. Бойко работаютъ частныя грузовыя пароходы, совершающіе рейсы между пристанями верхняго и нижняго района Двины. Фрахтовыя цѣны не выходятъ изъ предѣловъ среднихъ прошлогоднихъ. Благоприятная погода привлекла на пристани также массу судовыхъ и береговыхъ рабочихъ, а также значительно лѣсосплавщиковъ. Судовладельцы и гонщики плотовъ, несомнѣнно, сдѣлаютъ блестящія дѣла въ нынѣшнюю навигацію; равнымъ образомъ, будетъ имѣть хорошій заработокъ и прибрежное населеніе р. Зап. Двины, которое почти исключительно занимается рубкою и сплавомъ лѣса и подвозомъ товаровъ къ пристанямъ.

И. Ц.

Изъ ветлужскаго края.

Въ нашемъ журналѣ уже сообщалось о дѣятельности С.-Петербургско-Брагорскаго лѣсопромышленнаго общества въ лѣсной дачѣ, купленной обществомъ у Н. В. Стобеусъ. Отъ лѣсоохранительнаго комитета оно имѣло разрѣшеніе вырубить лѣсъ не ниже 6 верш. въ пнѣ. Какъ видно, общество съ этимъ не особенно считалось, такъ какъ потребовалось отъ комитета особое запрещеніе. И дѣйствительно, мѣсто вырубки выглядит настоящей пустыней; по рассказамъ рабочихъ, пеньковъ тоньше 6 верш. должно быть почти одна

треть. Цѣль общества — вырубить лѣсъ, насколько удастся, и потомъ землю продать, что уже и началось. Окрестные крестьяне покупаютъ землю изъ подъ вырубленнаго лѣса отъ 40 руб. до 60 руб. за десятину; несмотря на высокую цѣну, желающихъ купить имѣется много; условія уплаты: при запродажѣ—10%, при совершеніи купчей—15%; остальное по равной части на шесть лѣтъ.

Возникаетъ интересный инцидентъ: если лѣсоохранительный комитетъ произведетъ повѣрку вырубки, то окажется, что земля принадлежитъ уже новымъ владельцамъ; вырубленный лѣсъ уже погруженъ въ грузовыя плоты и сплавляется. Кто будетъ и какимъ имуществомъ отвѣчать предъ закономъ за неправильную рубку? Новые владельцы земли или прежніе?

Главное управленіе землеустройства и земледѣлія вырабатываетъ проектъ выкупа казною частныхъ лѣсовъ, находя, что въ настоящее время частное лѣсное хозяйство находится не на должной высотѣ, и опасаясь полного исчезновенія лѣсовъ въ Россіи. Этимъ проектомъ главное управленіе подтверждаетъ, что дѣятельность лѣсоохранительныхъ комитетовъ равна полному нулю; а вѣдь въ комитетахъ всѣмъ завѣдуютъ тѣ же чины землеустройства и земледѣлія.

Да и само казенное лѣсное хозяйство развѣ находится на должной высотѣ? Развѣ по лѣсничествамъ не замѣтно, что лѣса спѣлые убываютъ? Допустима ли, на примѣръ, при хорошемъ лѣсномъ хозяйствѣ въ рѣмняхъ, въ смѣси еловыхъ и лиственныхъ насажденій, такая предварительная рубка послѣднихъ, отъ которой еловое насажденіе пропадаетъ? А вѣдь это въ казенныхъ лѣсничествахъ практикуется. Допустима ли въ хорошемъ лѣсномъ хозяйствѣ продажа свѣжаго, съ корня, лѣса, когда въ лѣсахъ не подобранъ буреломъ и буреваль? А и въ этомъ казенныя лѣсничества грѣшны, чего ни въ одномъ, даже плохомъ, частномъ хозяйствѣ нѣтъ.

Есть частныя лѣсныя хозяйства, гдѣ дѣло поставлено гораздо лучше казеннаго. Отбирать въ казну у такихъ лицъ лѣса—полнѣйшая несправедливость. Всякое дѣло основано на людяхъ. Есть и въ казенныхъ лѣсничествахъ достойные, знающіе свое дѣло, люди. Надо ихъ цѣнить; стараться о развитіи и улучшеніи условій службы, чтобы такихъ людей было больше.

Андрей Борскій.

С. Воскресенское (на р. Ветлугѣ). Грузка лѣсныхъ матеріаловъ въ бѣляны В. В. Левашова, С. Н. Бѣляева, Н. О. Шагина и С. С. Зеленова идетъ усиленно, но ощущается недостатокъ въ рабочихъ рукахъ. Сейчас отсюда можно бы плыть на 20 четвертяхъ, но неизвестно, что будетъ черезъ недѣлю, когда закончится погрузка.

Бѣляны Шагина и Бѣляева предназначаются въ Астрахань, а Левашова и Зеленова—въ Царицынъ.

Люндаши.

Х р о н и к а.

Личные взгляды.

Состоя подписчикомъ журнала „Лѣсопромышленный Вѣстникъ“ и читая таковой за текущій годъ, все чаще и чаще встрѣчаешь на страницахъ его замѣтки и статьи о „хищническомъ“ истребленіи частновладѣльческихъ лѣсовъ и о вліяніи на эти лѣса лѣсоохранительнаго комитета.

Авторъ статей о воздѣйствіяхъ лѣсоохранительнаго комитета на частныя лѣсныя владѣнія въ сѣверномъ районѣ слишкомъ энергично принимается за охрану частныхъ лѣсовъ. Онъ желаетъ, проситъ и даже требуетъ, чтобы лѣсоохранительный комитетъ немедленно наложилъ свои руки на частновладѣльческія лѣсныя дачи, чтобы онъ слѣдилъ за разработкою этихъ дачъ, строго придерживался утвержденныхъ правилъ, не допускалъ сверхнормной рубки и т. д. Что такъ беспокоитъ автора этихъ статей и чьи интересы онъ хочетъ соблюдать,—пока неизвѣстно.

Затѣмъ, на страницахъ того же журнала, еще чаще и чаще встрѣчаешь замѣтки о ходѣ заготовки лѣсныхъ матеріаловъ въ зиму 1913/14 г. и особенно въ унженскомъ и приветлужскомъ районахъ. Такъ, напримѣръ, читаешь: „въ зиму 1913/14 г. заготовлено дровъ меньше прошлаго года на столько-то %%, круглаго лѣса меньше на столько-то %% и т. д. Затѣмъ: „въ нынѣшнемъ году выработано и вывезено круглаго лѣса на столько-то %% меньше, чѣмъ предполагалось, а также и прочихъ лѣсныхъ матеріаловъ, какъ-то шпаль, дровъ и прочаго“.

Въ 1913 году писалось въ этомъ же журналѣ, что въ зиму 1912/13 г. была невыработка лѣсныхъ матеріаловъ, теперь пишутъ, что въ 1913/14 г. невыработка противъ прошлаго года. Слѣдовательно, % невыработки увеличивается, а лѣса все же продолжаютъ „хищнически“ истребляться. Вотъ какова рисуется картина!

Теперь предположимъ, что лѣсоохранительный комитетъ наложить свои руки на частновладѣльческіе лѣса и все будетъ идти по установленнымъ правиламъ. Тогда откуда возьмутъ хотя бы желѣзныя дороги дрова, шпалы и другіе матеріалы, когда ихъ теперь не хватаетъ болѣе, чѣмъ на 50—60%?

Быть можетъ, казенныя лѣсничества замѣнятъ всѣхъ частныхъ поставщиковъ?! Не думаю!..

Пензякъ.

Первый всероссійскій съѣздъ представителей лѣсной промышленности и торговли. 9 февраля сего года Высочайше утверждено положеніе о съѣздахъ представителей лѣсной промышленности и торговли. Согласно § 1 этого положенія, названные съѣзды учреждаются для выясненія и обсужденія вопросовъ, касающихся общихъ нуждъ лѣсной промышленности и торговли, деревообрабатывающей и деревообдѣлочной промышленности, и для разработки мѣръ, клонящихся къ ихъ развитію и прорыву, а равно и для объединенія ихъ общихъ интересовъ. На 4 мая с. г. назначено открытіе въ

С.-Петербургѣ перваго съѣзда, занятія котораго продолжатся до 8 мая. Въ программу съѣзда поставлены слѣдующіе вопросы: 1) лѣсное законодательство (проектъ новаго лѣснаго устава), 2) страхование лѣсныхъ имуществъ отъ огня, 3) сплавъ лѣсныхъ матеріаловъ и провозъ ихъ черезъ чужія владѣнія къ складамъ и плотбищамъ у сплавныхъ рѣкъ, 4) условія желѣзнодорожнаго транспорта лѣсныхъ грузовъ, 5) торговые договоры съ иностранными государствами и таможенныя отношенія съ Финляндіей въ связи съ интересами лѣсной промышленности и торговли, 6) текущія дѣла и 7) выборы 18 членовъ совѣта съѣздовъ и 3 членовъ ревизіонной комиссіи.

Пересмотръ закона о бечевникахъ.—Министръ путей сообщенія представилъ въ совѣтъ министровъ свои соображенія по поводу внесеннаго за подписью 66 членовъ Государственной Думы законодательнаго предположенія о пересмотрѣ дѣйствующихъ законоположеній о бечевникахъ. Сущность этого предположенія сводится къ желательности: 1) сузить до крайнихъ предѣловъ территорію бечевниковъ, установивъ ее только на полосѣ земли вдоль урѣза воды при нормальномъ ея уровнѣ, и 2) отмѣнить ст.ст. 363 и 384 устава путей сообщенія, запрещающія застраивать бечевникъ.

Министръ путей сообщенія находитъ, что хотя условія судоходства значительно измѣнились со времени изданія закона о бечевникахъ (10 февраля 1838 года) и хотя бечевая тяга судовъ сохранилась лишь на крайне ограниченномъ числѣ водныхъ путей, тѣмъ не менѣе фактъ существованія бечевой тяги на нѣкоторыхъ путяхъ показываетъ, что измѣненія закона о бечевникахъ не могутъ быть проведены въ общей формѣ. Кромѣ того, пользованіе береговою полоскою необходимо при остановкахъ судовъ, для нагрузки и выгрузки товаровъ, для временнаго помѣщенія ихъ и т. д., при чемъ размѣръ этой полосы во многихъ случаяхъ не можетъ быть меньше установленныхъ закономъ десяти саженъ. Съ другой стороны, полоса бечевника необходима при сплавлѣ лѣса розсыпью для прохода сплавщиковъ, а также подвоза, сбрасыванія въ воду и выкатки лѣса и, наконецъ, для сплотки, остановки и выгрузки плотовъ. Тѣмъ не менѣе министерство путей сообщенія находитъ безусловно необходимымъ скорѣйшій пересмотръ закона о бечевникахъ въ цѣляхъ согласованія его съ потребностями современной жизни, но считаетъ цѣлесообразнымъ осуществить таковой пересмотръ въ извѣстной послѣдовательности, подготавливая законопроектъ по наиболѣе насущнымъ вопросамъ пользованія береговыми пространствами и внося ихъ на законодательное разсмотрѣніе, не выжидая окончанія работъ по пересмотру всего положенія о бечевникахъ.

Въ настоящее время вѣдомствомъ путей сообщенія уже выработанъ законопроектъ по весьма важному для судоходства вопросу—о пристанскихъ мѣстахъ на судоходныхъ рѣкахъ. Затѣмъ вѣдомство полагаетъ приступить къ пересмотру законоположенія о порядкѣ застройки бечевниковъ, и далѣе намѣченъ пересмотръ закона о бечевникахъ въ ненаселенныхъ мѣстахъ.

Сельскохозяйственный институтъ въ г. Омскѣ.

Въ главномъ управленіи землеустройства и земледѣлія разработанъ законопроектъ объ учрежденіи сельскохозяйственнаго института въ г. Омскѣ. Проектируемый институтъ въ составѣ четырехъ отдѣленій, — агрономическаго, ветеринарнаго, культуръ-техническаго и лѣсного, — рассчитанъ на 1.200 студентовъ. Личный составъ и оклады содержания большинства должностей устанавливаются примѣнительно къ таковымъ въ московскомъ институтѣ. На постройку зданія и оборудованіе института потребуются около 13½ миллионъ рублей, изъ которыхъ 100 тысячъ подлежатъ отнесенію на средства омскаго городского управленія. До утвержденія въ законодательномъ порядкѣ положенія объ омскомъ сельскохозяйственномъ институтѣ главноуправляющему землеустройствомъ и земледѣліемъ согласно законопроекту предоставляется право установить временныя правила объ управленіи институтомъ примѣнительно къ положенію о московскомъ сельскохозяйственномъ институтѣ.

Письмо въ редакцію.

(О хозяйствѣ въ казенныхъ лѣсахъ Забайкалья.)

Милостивый государь

господинъ редакторъ!

По поводу появившейся въ журналѣ „Лѣсопромышленный Вѣстникъ“, въ № 1 отъ 9 января сего года, въ отдѣлѣ хроники замѣтки: „Гибель сибирскихъ лѣсовъ“ прошу напечатать слѣдующее.

До 1907 года всѣ казенные лѣса въ Забайкальской области находились въ вѣдѣніи приамурскаго управленія государственныхъ имуществъ и были распределены между четырьмя лѣсничествами, а именно: Верхнеудинское—площадью до 5.000.000 дес., Кабанское—до 6.950.000 дес., Троицкосавское—до 6.000.000 дес. и Витимская тайга до 8.500.000 дес. Контроль надъ лѣсничими былъ сосредоточенъ въ лицѣ одного лѣсного ревизора. До этого времени лѣсного хозяйства, какъ такового, въ казенныхъ лѣсахъ Забайкальской области не существовало и все вниманіе лѣсной администраціи было сосредоточено на извлеченіи наибольшей доходности въ лѣсничествахъ. Продажа лѣса производилась по билетамъ, не сообразуясь съ состояніемъ казенныхъ лѣсовъ; рубка велась на пріискъ, при чемъ неограниченныя условія на продажу лѣса лѣсопромышленники, купивъ лѣсъ, использовали его, руководствуясь лишь собственными выгодами, — благодаря чему изъ деревьевъ очень цѣнныхъ выбирались лишь самые выгодные сорта, большая же часть дерева бросалась на мѣстахъ заготовокъ неиспользованною и безъ вознагражденія казны таксовою стоимостью со стороны лѣсопромышленниковъ.

Нерѣдко строевые лѣса шли для заготовки дровъ вполнѣ безнаказанно для лѣсопромышленниковъ, съ оплатою по дровяной таксѣ, тогда какъ дровяной лѣсъ оставался на корнѣ и, обращаясь въ перестойный и фаутный, не имѣлъ никакого сбыта. Отпуски сухостоя

и валежа въ лѣсничествахъ почти вовсе не существовали, въ виду неограниченнаго отпуска сырого лѣса. Мѣста рубокъ нигдѣ не свидѣтельствовались. При обширности лѣсничества лѣсоохрана всего изъ 69 человекъ лѣсной стражи не могла осуществляться въ должной мѣрѣ и тѣмъ менѣе могъ осуществляться контроль дѣйствій лѣсной стражи со стороны мѣстныхъ лѣсничихъ. Естественно, что при такомъ положеніи близлежаціе къ линіи Забайкальской желѣзной дороги лѣса со времени постройки дороги вырубались самымъ хищническимъ способомъ, тѣмъ болѣе, что и устарѣвшія таксы на лѣсные матеріалы 1902 года, крайне низкія, и допускавшія посортиментную оплату лѣса по раздѣлкѣ его на мѣстѣ, не могли способствовать сбереженію близлежащихъ лѣсовъ къ линіи дороги. Слѣдствіемъ такой постановки дѣла и явились тѣ вырубкі, на которыя, очевидно, и указываетъ корреспондентъ въ замѣткѣ: „Гибель сибирскихъ лѣсовъ“. И дѣйствительно, если бы замѣтка относилась ко времени до 1907 года, то противъ нея и возражать нельзя было бы.

Констатируя фактъ, нужно сказать, что лѣса въ пятиверстной полосѣ отъ линіи Забайкальской желѣзной дороги рубками до 1907 года изрѣжены въ сильной степени. Постоянные же, истреблявшіе лѣса, лѣсные палы и пожары, съ которыми никто не боролся, довершали картину разрушенія.

Въ такомъ состояніи лѣса Забайкалья съ конца 1907 года перешли изъ вѣдѣнія приамурскаго управленія государственныхъ имуществъ въ вѣдѣніе иркутскаго, рѣшительными мѣрами котораго и положенъ конецъ прежнимъ порядкамъ.

Въ первую очередь былъ прекращенъ вовсе отпускъ дровъ изъ сырого лѣса, благодаря чему началось использование мертваго лѣса, которымъ были полны всѣ казенныя дачи. При отпускахъ сырого строевого лѣса оплата матеріаловъ по сортиментнымъ таксамъ въ обдѣланномъ видѣ была упразднена и взамѣнъ ея организованъ отпускъ лѣса бревнами изъ урочищъ.

Съ 1909 г. началась быстрая организаціонная работа по пути къ усовершенствованію какъ лѣсохозяйства, такъ и административнаго управленія казенными лѣсами Забайкалья. Такъ, были пересмотрѣны и пересоставлены на періодъ съ 1909 по 1914 гг. смѣты отпусковъ лѣса изъ казенныхъ дачъ, при чемъ въ основу новыхъ смѣтъ былъ принятъ не приростъ съ общей площади дачъ, какъ было раньше, а лишь 10% отъ всей удобной лѣсонасажденной площади за эксплуатируемую, дабы не перегружать казенныя дачи отпусками въ ущербъ цѣлости насажденій. Въ отмѣну рубки на пріискъ была введена рубка выборочная и даже сплошно-лѣсосѣчная въ тѣхъ дачахъ, гдѣ имѣли сбытъ, кромѣ строевого лѣса, и дрова. При выборочномъ хозяйствѣ былъ установленъ 100-лѣтній оборотъ хозяйства и при лѣсосѣчномъ 200-лѣтній оборотъ рубки.

Всѣ казенные лѣса Забайкалья были подчинены дѣйствію инструкціи объ отпускѣ лѣса 7 іюля 1900 года, кромѣ лѣсовъ Чикойскаго и Баргузинскаго лѣсничества, которые были подчинены дѣйствію инструкціи 7 мая 1897 года г. иркутскаго генераль-губернатора.

Въ дальнѣйшемъ отпускъ лѣса производились и производятся въ настоящее время не свыше назначенныхъ по смѣтамъ, съ отграниченіемъ лѣсосѣкъ и участковъ выборочной рубки инструментально въ натурѣ. Въ отмѣну продажъ сырого лѣса безъ торговъ, была введена продажа сырого лѣса съ торговъ, на точныхъ основаніяхъ выработанныхъ условій на продажу лѣса съ учетомъ по площади, по количеству заготовленныхъ матеріаловъ и по пнямъ, утвержденныхъ торговымъ присутствіемъ, съ отвѣтственностью лѣсопромышленниковъ за правильное веденіе рубки, съ взиманіемъ 10% залога въ обезпеченіе правильности рубки и 5% залога на очистку мѣстъ рубокъ. По окончаніи операций введено, помимо свидѣтельства матеріаловъ, и свидѣтельство мѣстъ рубокъ.

По изслѣдованіи рыночныхъ цѣвъ были пересоставлены таксы на лѣсные матеріалы изъ казенныхъ дачъ, утвержденныя 25 марта 1910 г. и введенныя въ дѣйствіе съ 1-го іюля того же года.

Въ цѣляхъ сбереженія казенныхъ лѣсовъ близъ линіи Забайкальской желѣзной дороги, всѣ дачи, лежащія вдоль Забайкальской желѣзной дороги, при распределеніи дачъ по разрядамъ таксъ были отнесены къ I разряду въ отношеніи строевого лѣса. Болѣе же удаленныя отъ линіи желѣзной дороги дачи были отнесены къ низшимъ разрядамъ таксъ.

Послѣдствіемъ этого и явилось то, что за время съ 1909 по 1914 гг. для эксплуатаціи открылись тѣ казенныя дачи, изъ коихъ лѣсъ до этого времени вовсе не имѣлъ сбыта, благодаря чему потребность Забайкальской желѣзной дороги, ранѣе удовлетворявшаяся исключительно изъ близлежащихъ къ линіи дороги казенныхъ лѣсовъ, начала болѣе чѣмъ въ половину удовлетворяться сплавнымъ лѣсомъ изъ удаленныхъ казенныхъ дачъ. Такъ, для сплава были открыты рѣчки: Хушенга, Унго, Орангой, Она, Кудунъ и Чесанъ, откуда не продавалось ранѣе ни одного бревна; кромѣ того открылась для эксплуатаціи Сѣверо-Загонская казенная дача. Несомнѣнно, что путемъ отпуска лѣса изъ не эксплуатировавшихся ранѣе казенныхъ дачъ близлежащія къ линіи Забайкальской желѣзной дороги лѣса сохраняются.

Съ 1909 года начаты въ казенныхъ лѣсахъ Забайкальской области работы лѣсоустроительной партіей по лѣсоизслѣдованію и лѣсоустройству казенныхъ дачъ, продолжающіяся и до настоящаго времени, при чемъ всѣ лѣса вдоль линіи Забайкальской желѣзной дороги уже пройдены основнымъ изслѣдованіемъ и часть дачъ является уже и лѣсоустроенной, а именно: Саянтуевско-Брянская—площадью до 279.000 дес., Жипхегенская—до 16.000 дес. и Хилкогонская до 45.000 дес. Кромѣ того устроена Сарамская казенная дача по р. Селенгѣ, площадью до 12.000 десятинъ. Въ нынѣшнемъ году назначены къ основному изслѣдованію казенныя дачи Удско-Кудунская и Онинская на площади 1.150.000 дес. и къ устройству, предварительно изслѣдованныя по VI разряду, Иволгинская казенная лѣсная дача площ. 26.008 дес., Березовская—12.000 дес. и Онохой-Ацагатская 40.000 дес.

Независимо отъ работъ по изслѣдованію лѣсовъ вдоль линіи Забайкальской желѣзной дороги являются пройденными основнымъ лѣсоизслѣдованіемъ дачи: Нижне-Хилковская—до 700.000 дес., Хамарь-Дабанская—до 150.000 дес., Курбинская до 260.000 дес., Мысовская—до 800.000 дес., Итанцинская—до 300.000 дес. и часть Баргузинской (Кико-Туркинской) до 300.000 дес.

За время съ 1909 по 1914 гг., кромѣ существовавшихъ указанныхъ выше лѣсничествъ, открыто пять новыхъ лѣсничествъ, выдѣленныхъ изъ состава прежнихъ, а именно: Хилокское, Могзонское, Илькинское, Баргузинское и Курбинское и намѣчено къ открытію Селенгинское лѣсничество. Въмѣсто одного ревизорскаго района образовано два.

Число лѣсной стражи увеличено почти вдвое.

Сокращеніемъ площадей лѣсничествъ и увеличеніемъ числа лѣсничихъ, въ связи съ увеличеніемъ числа помощниковъ лѣсничихъ и лѣсныхъ кондукторовъ въ лѣсничествахъ Забайкальской области, достигнута доступность завѣдыванія лѣсничими ввѣренными имъ лѣсничествами; достигнута возможность вести правильное лѣсное хозяйство безъ ущерба для цѣлости лѣсовъ.

Въ 1911 году открыта въ Забайкальѣ Илькинская низшая лѣсная школа, давшая уже въ 1913 году 10 лѣсныхъ кондукторовъ. Школа помѣщается въ выстроенномъ хозяйственнымъ способомъ казенномъ зданіи, при ней выстроены дома для завѣдывающаго школой и для преподавателей школы.

Въ цѣляхъ улучшенія матеріальнаго благосостоянія лѣсной стражи, испытывавшей острую нужду въ казенныхъ помѣщеніяхъ, за указанный періодъ времени выстроены за счетъ казны дома въ Могзонскомъ, Хилокскомъ, Курбинскомъ, Верхнеудинскомъ и Чикойскомъ лѣсничествахъ для помѣщенія въ нихъ 23 человекъ стражи. Прочіе дома также намѣчены къ постройкѣ и частью уже строятъ. Дома для лѣсничаго и для помощниковъ выстроены въ Хилокскомъ и Илькинскомъ лѣсничествахъ, строятся въ Могзонскомъ лѣсничествѣ и намѣчены къ постройкѣ въ Курбинскомъ для лѣсничаго и для помощника лѣсничаго въ Верхнеудинскомъ.

Въ теченіе минувшаго года за счетъ взимавшихся по условіямъ на продажу лѣса 5% залоговъ произведены очистки мѣстъ рубокъ въ лѣсничествахъ: Могзонскомъ на площади 75 дес., Хилокскомъ 80 дес., Илькинскомъ 56 дес. и Верхнеудинскомъ 106 дес.

Принимая во вниманіе вышеизложенное, нельзя не придти къ заключенію, что съ 1909 по 1914 г.г. управленіемъ земледѣлія и государственныхъ имуществъ Иркутской губерніи и Забайкальской области выполнена колоссальная работа по упорядоченію лѣсного дѣла въ Забайкальской области, какъ въ смыслѣ организаціи лѣсохозяйства и лѣсоохраны, такъ и въ смыслѣ организаціи административнаго управленія казенными лѣсами. Въ настоящее время смѣло можно утверждать, что лѣсное хозяйство стало на твердую почву и прогрессируетъ съ каждымъ годомъ и что въ дальнѣйшемъ нѣтъ никакихъ основаній опасаться за истощеніе казенныхъ лѣсовъ, такъ какъ, если пятиверстная полоса

вдоль линіи Забайкальской желѣзной дороги и испорчена прежними рубками, то изъ этого еще не слѣдуетъ, что лѣса истреблены, такъ какъ запасы лѣсовъ въ Забайкальской области громадны.

Всякій интересующійся дѣйствительнымъ положеніемъ дѣла легко можетъ увидѣть изъ годовыхъ отчетовъ лѣсного департамента, что и доходность отъ казенныхъ лѣсовъ въ сравненіи съ таковою же до 1907 года, начала изъ года въ годъ повышаться въ сильной степени.

Въ связи съ организаціей административныхъ силъ явилась возможность вести и самую интенсивную борьбу съ лѣсными пожарами и таковая борьба ведется настолько интенсивно, что, я смѣю утверждать, ни въ одномъ лѣсничествѣ лѣсные пожары не оставляются безъ борьбы съ ними и всѣ мѣры къ этой борьбѣ принимаются, несмотря на трудность борьбы при большихъ лѣсничествахъ и рѣдкости населенія.

Изъ вышесказаннаго ясно, что замѣтка „Гибель сибирскихъ лѣсовъ“ далеко не соответствуетъ дѣйствительности и въ отношеніи дѣятельности лѣсного вѣдомства вообще и въ частности въ отношеніи дѣятельности управления земледѣлія и государственныхъ имуществъ Иркутской губерніи и Забайкальской области и подвѣдомственныхъ ему лѣсныхъ чиновъ, вѣдающихъ лѣсами Забайкалья, является результатомъ малой освѣдомленности ея автора.

Старшій Лѣсной Ревизоръ III района Управления Земледѣлія и Государственныхъ Имуществъ Иркутской губерніи и Забайкальской области

Ст. Бонинко.

Праздникъ древонасажденія. При Шаповской сельско-хозяйственной школѣ, въ Подольск. у., Московск. губ., по инициативѣ управляющаго названной школы В. А. Левтѣева состоялся 30 апрѣля праздникъ древонасажденія, въ которомъ приняли участіе болѣе 400 дѣтей церковно-приходскихъ и земскихъ школъ.

Московское лѣсное общество. 5-го мая въ Москвѣ, въ Политехническомъ музеѣ, въ 7^{1/2} час. веч. имѣетъ быть собраніе членовъ московскаго лѣсного общества, въ которомъ, между прочимъ, сдѣланъ будетъ докладъ агронома В. И. Курочкина: „Возможная помощь со стороны Тверскаго земства населенію по лѣсоводству“.

Новыя книги.

Въ послѣднее время появились въ печати, между прочимъ, слѣдующія новыя книги на русскомъ, нѣмецкомъ и французскомъ языкахъ:

— Къ вопросу о страхованіи лѣсопильныхъ заводовъ, древообдѣлочныхъ фабрикъ и лѣсныхъ матеріаловъ. (Докладъ 1-му Всероссійскому съѣзду представителей лѣсной промышленности и торговли). Д. Л. Александрова. in 8° 90+IV стр. съ диагр., картогр. и таблицами. Спб. 1914.

— Лѣсная торговля и торговые договоры съ иностранными государствами. (Докладъ 1-му Всероссійскому съѣзду представителей лѣсной промышленности и торговли). В. В. Фаасъ. in 8° 120 стр. Спб. 1914.

— Современное состояніе нашей лѣсообрабатывающей

промышленности. (Сображенія и матеріалы къ предстоящей дѣятельности совѣта съѣздовъ представителей лѣсной промышленности и торговли). В. И. Селибергъ. in 8° 42 стр. Спб. 1914.

— О славѣ лѣсныхъ матеріаловъ и провозѣ ихъ черезъ чужія владѣнія. (Докладъ 1-му Всероссійскому съѣзду представителей лѣсной промышленности и торговли). В. С. Калитскій. in 8° 66 стр. Спб. 1914.

— Журналы 1-ой сессіи Лѣсного Совѣта при Акимолинско-Семипалатинскомъ Управленіи Земледѣлія и Государственныхъ Имуществъ. in 4° 94 стр. Омскъ. 1914.

— О сохраненіи памятниковъ природы въ Акимолинской и Семипалатинской областяхъ. (Изъ журналовъ 1-ой сессіи Лѣсного Совѣта). in 4° 18 стр. Омскъ. 1914.

— Объ учрежденіи лѣсного музея при Акимолинско-Семипалатинскомъ Управленіи Земледѣлія и Государственныхъ Имуществъ и необходимости веденія хроникъ при лѣсничествахъ. (Изъ журналовъ 1-ой сессіи Лѣсного Совѣта). in 8° 12 стр. Омскъ. 1914.

— Учрежденіе опытныхъ станцій и командъ обязанныхъ лѣсныхъ рабочихъ изъ менонитовъ въ Акимолинской и Семипалатинской областяхъ. (Изъ журналовъ 1-ой сессіи Лѣсного Совѣта). in 4° 6 стр. Омскъ. 1914.

— Bericht über die 57 Versammlung des sächsischen Forstvereines. Gehalten zu Meissen von 22—25 Juni 1913. Tharandt. 1914.

— Statistique et Atlas des forêts de France. Par M. L. Daubrée. Tome II. in folio 343 p. et cartes. Paris. 1913.

— Chronique de la fête de l'arbre en Espagne. Par M. R. Puig y Valls in 4° 152 p. (en espagnol). Barcelone. 1913.

Справочный отдѣлъ.

Предстоящіе торги и поставки.

2 мая въ хозяйств. комитетѣ михайловскаго артиллер. училища, въ 12 ч., торгъ на поставку 1.300 саж. однопопѣи. березовыхъ и 3.500 саж. сосновыхъ и еловыхъ дровъ.

2 мая въ норусовскомъ волостномъ правленіи (Казанской губ., Ядринскаго у.), торги на продажу казеннаго лѣса изъ Норусовскаго лѣсничества на 14.812 р.

16 мая въ тамбовскомъ губернскомъ акцизномъ управленіи, въ 12 ч., торги на поставку 120 куб. саж. дровъ крѣпкихъ породъ и 16.000 пуд. березов. или ольховаго сырого угля.

Редакторъ-издатель Н. С. Нестеровъ.

БЮРО ТРУДА

Кружка Лѣсоводства при Московскомъ Сельско-Хозяйственномъ Институтѣ

рекомендуетъ студентовъ для выполненія всевозможныхъ лѣсо-устроительныхъ и лѣсокультурныхъ работъ, какъ то: таксація, оцѣнка, облѣсненіе, съемка и т. п. работъ, связанныхъ съ лѣснымъ хозяйствомъ.

Адресъ для предложеній: Москва, Сельско-Хозяйственный Институтъ, Кружокъ Лѣсоводства имени М. К. Турекаго.

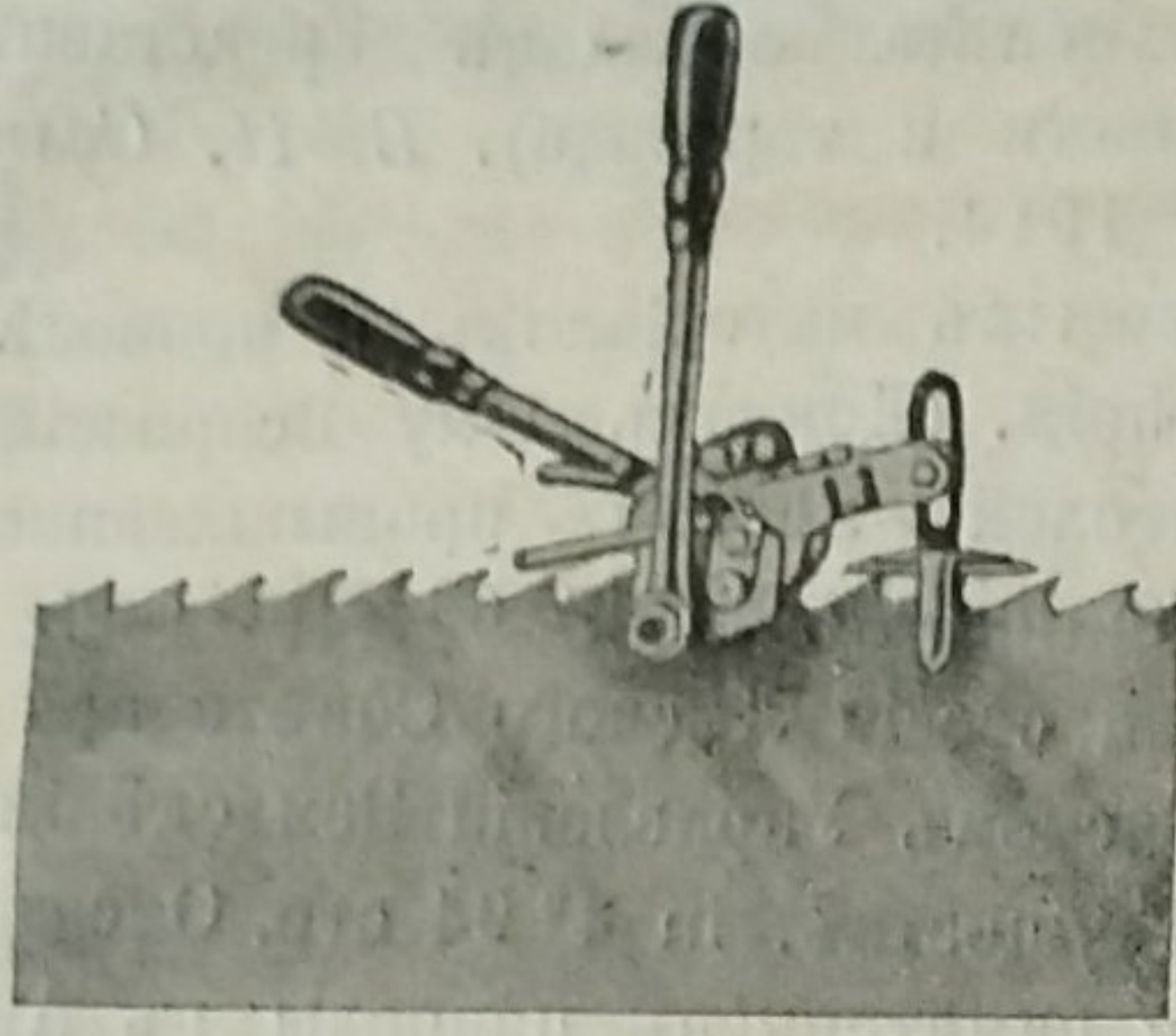
Въ редакціи „Лѣсопромышленнаго Вѣстника“
продается книга **КЛЯРА:**

СУХАЯ ПЕРЕГОНКА ДЕРЕВА.

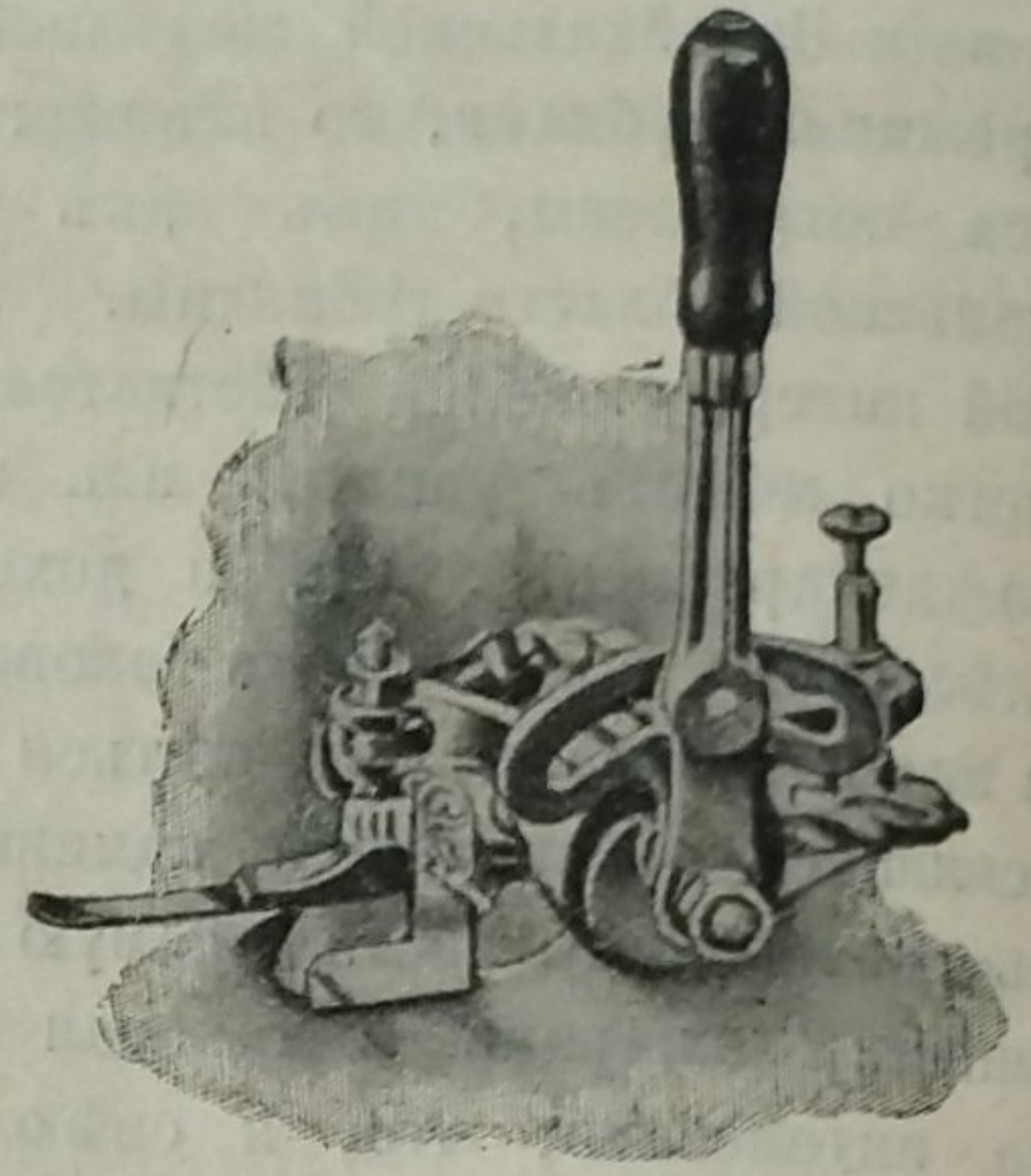
Изданіе редакціи журн. „Лѣсопромышлен. Вѣстникъ“.
Цѣна 1 р. 60 к.

ЗАЧѢМЪ

бросать старыя рамы,
когда съ ними Вы на-
жили капиталы?



Плющилка.



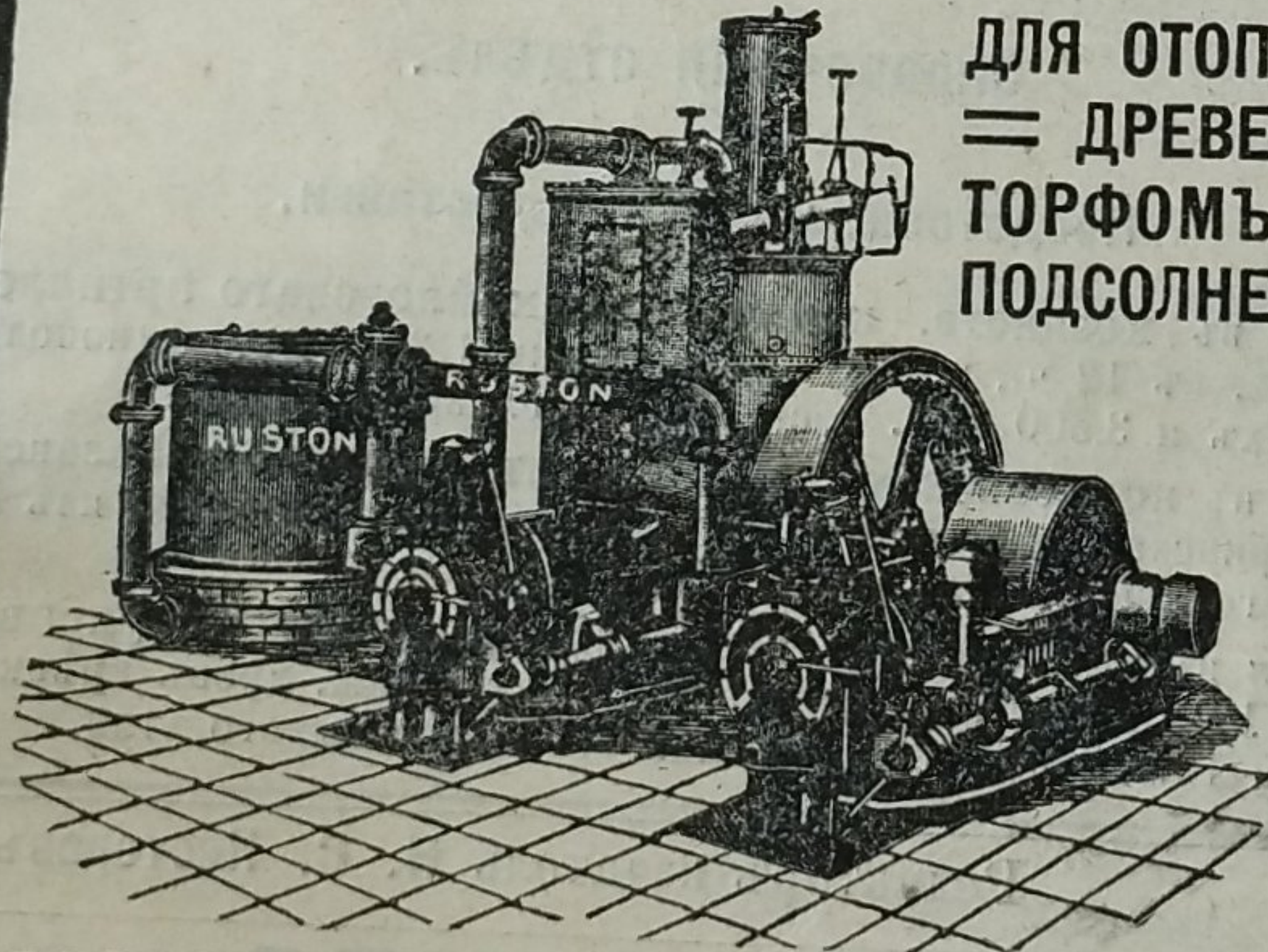
Ваши испытанныя рамы съ пи-
лами „Саймондсъ“ дадутъ Вамъ
возможность ускорить распилов-
ку и работать тонкими пилами.



Вамъ важно имѣть пилы изъ лучшей стали, и по Вашему требованію мы готовы выслать Вамъ ножовку для металла, которая на дѣлѣ покажетъ высокое качество стали „Саймондсъ“.

Представители Компаніи „САЙМОНДСЪ“ Спб., Невскій, 88.
Телеф. 212-35. Телегр. „САЙМОНДСЪ“—Петербургъ.

ГАЗОГЕНЕРАТОРНЫЕ ДВИГАТЕЛИ



для отопленія опилками, =
= ДРЕВЕСНЫМИ ОТБРОСАМИ,
ТОРФОМЪ, КОРОЮ, ДРОВАМИ,
ПОДСОЛНЕЧНОЙ ШЕЛУХОЙ и т. п.

РАСХОДЪ ТОПЛИВА
2—3 ФУНТА НА СИЛУ
ВЪ ЧАСЪ.

ЗАВОДА
РУСТОНЪ, ПРОКТОРЪ и К^о
Линкольнъ, Англія.

ПРЕДСТАВИТЕЛЬ **В. Ю. фонъ ДЕНФФЕРЪ.**

МОСКВА, Мясницкая ул., 20.
Телефоны 169-44, 191-46.

С.-ПЕТЕРБУРГЪ, Галерная ул., 5.
Телефоны 54-71, 90-22.

Имѣется въ продажѣ новая книга:
Двадцать пять лѣтъ на казенной службѣ.
(ВОСПОМИНАНІЯ ОТСТАВНОГО ЧИНОВНИКА.)

Тихонова.

Въ 2-хъ частяхъ. Цѣна 1-й ч. (до 200 стр.)—1 р. и
2-й ч. (свыше 500 стр.)—2 р.

Приобрѣтать эту книгу можно чрезъ редакцію „Лѣсо-
промышленнаго Вѣстника“.

Поступила въ продажу новая книга:

ВЪ ОТСТАВКѢ.

(ВОСПОМИНАНІЯ ОТСТАВНОГО ЧИНОВНИКА.)

ТИХОНОВА.

in 8^o 395 стр. Спб. 1913. Ц. 1 р. 25 к.

Приобрѣтать эту книгу можно чрезъ редакцію „Лѣсо-
промышленнаго Вѣстника“.

ЛѢСОПИЛЬНЫЯ РАМЫ ДЕРЕВООБДѢЛЧНЫЯ СТАНКИ
МАШИНОСТРОИТЕЛЬНОГО ЗАВОДА

К. Л. П. ФЛЕКЪ, СЫНОВЪЯ.

ПОЛНОЕ УСТРОЙСТВО
лѣсопильныхъ, фанерныхъ, шелушильныхъ
заводовъ, столярныхъ, ящичныхъ, упаковочныхъ и т. п. заведеній.

БЕРЛИНЪ—РЕЙНИКЕНДОРФЪ—ГЕРМАНІЯ.

Корреспонденціи на русскомъ языкѣ. Русскіе каталоги.

Адресъ для телеграммъ: КРУЛЛЬ, РЕВЕЛЬ.

Заводъ основанъ въ 1865 г.

Акціонерное Общество машиностроительнаго завода

ФРАНЦЪ КРУЛЛЬ въ Ревелѣ.

СПЕЦІАЛЬНОСТИ ЗАВОДА:

ЛѢСОПИЛЬНЫЯ РАМЫ.

1. Постоянныя съ нижнимъ приводомъ.
2. Одноэтажныя (переносныя) съ боковымъ приводомъ.
3. Переносныя на деревянныхъ станинахъ.

Комплектное оборудованіе лѣсопильныхъ заводовъ.
 Паровые котлы. Паровыя машины.
 Трансмиссіи и приводы.

Разныя машины

для
 обработки дерева.

Ленточныя пилы.

Строгальныя станки.

Фрезерныя и пр.
 станки.

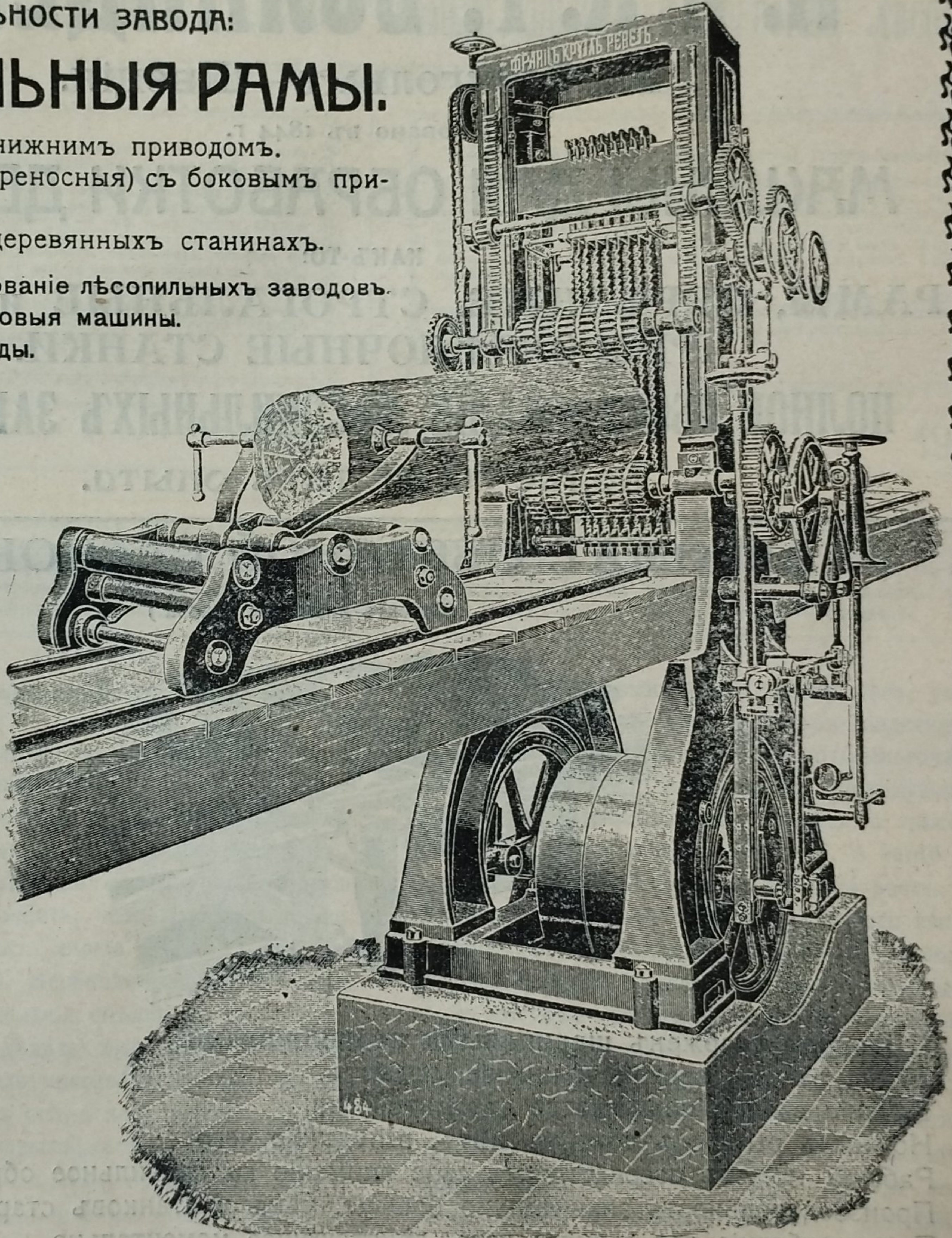
Машины для
 изготовленія дре-
 весной шерсти.

Упаковочныя прессы
 для древесной
 шерсти.

Гонтовыя машины
 для пиленнаго и
 строганнаго гонта.

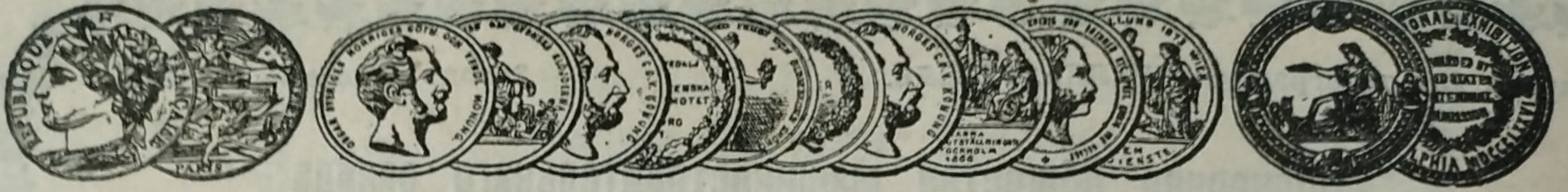
Машины для
 изготовленія штука-
 турной драни.

Спеціальныя
 машины для
 РѢЗКИ ШПАЛЪ
 и пр., и пр.



АКЦИОНЕРНОЕ ОБЩЕСТВО МАШИНОСТРОИТЕЛЬНОГО ЗАВОДА

„ФРАНЦЪ КРУЛЛЬ“ въ Ревелѣ.



АКЦ. ОБЩ. МАШИНОСТРОИТЕЛЬНЫХЪ ЗАВОДОВЪ

И. И. К. Г. БОЛИНДЕРЪ

въ Стокгольмѣ—Швеція.

Основано въ 1844 г.

МАШИНЫ ДЛЯ ОБРАБОТКИ ДЕРЕВА,

КАКЪ-ТО:

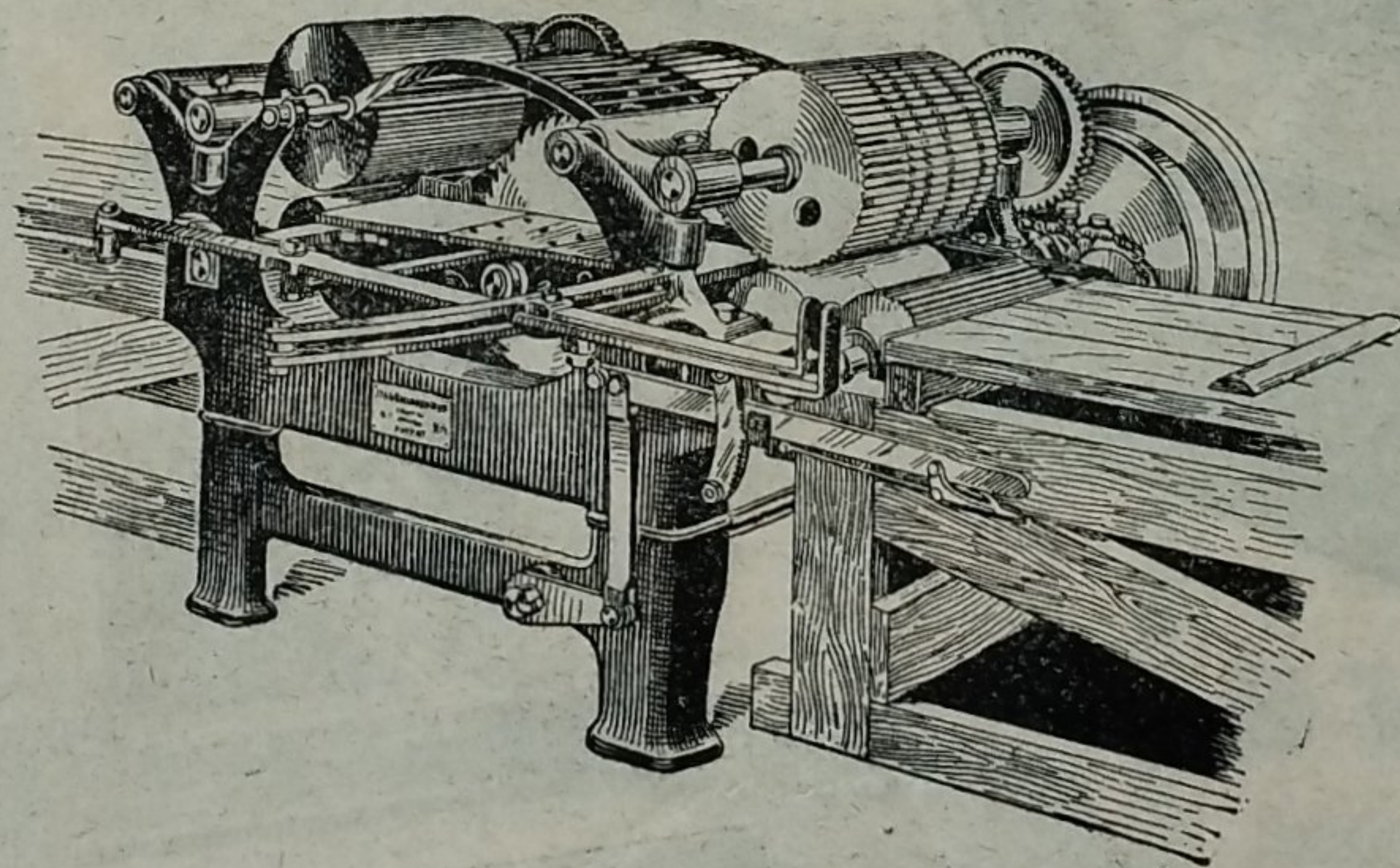
РАМЫ, ОБРѢЗНЫЕ, СТРОГАЛЬНЫЕ и ДРУГІЕ
ЛѢСООБДѢЛОЧНЫЕ СТАНКИ.

ПОЛНОЕ ОБОРУДОВАНИЕ ЛѢСОПИЛЬНЫХЪ ЗАВОДОВЪ.

Болѣе 50-ти лѣтъ опыта.

АВТОМАТ. ОБРѢЗНОЙ СТАНОКЪ.

(Патентъ инженера Тенова.)



Шпиндель снабженъ шариковыми подшипниками.
Всѣ 4 валика, верхніе и нижніе, подаютъ.
Верхніе валики поднимаются автоматически.
Ножныхъ рычаговъ совсѣмъ нѣтъ, вслѣдствіе чего
Рабочій можетъ сосредоточить свое вниманіе на правильное обрѣзаніе досакъ.
Производительность значительно больше, чѣмъ у станковъ стараго типа.
Приспособленіе для задняго хода, дѣйствующее моментально.
Шесть типовъ разныхъ величинъ.

Контора „БОЛИНДЕРЪ“, Невскій пр., № 21, С.-Петербургъ.

Телефонъ № 127—62.