

# ЛѢСОПРОМЫШЛЕННЫЙ ВѢСТНИКЪ.

ЖУРНАЛЪ ЛѢСНОГО ХОЗЯЙСТВА, ЛѢСНОЙ ПРОМЫШЛЕННОСТИ И ТОРГОВЛИ ЛѢСОМЪ.  
ВЫХОДИТЬ ЕЖЕНЕДѢЛЬНО.

**ПОДПИСНАЯ ЦѢНА** съ доставкой и пересылкой: на годъ—шесть рублей и на полгода—четыре рубля; отдѣльные номера по 25 коп.

**ЗА НАПЕЧАТАНИЕ ОБЪЯВЛЕНІЙ** на послѣднихъ страницахъ взимается за одинъ разъ: за цѣлую страницу—30 руб., за  $\frac{1}{2}$  страницы—20 руб., за  $\frac{1}{4}$  страницы—12 руб., за  $\frac{1}{8}$  страницы—8 руб. и за строку петита въ 25 буквъ—20 к. При повтореніи дѣлается скидка по особому тарифу Редакціи. За пересылку отдѣльныхъ объявленій, вѣсомъ до 1 лота, взимается по 70 коп. и по 35 коп. за каждый добавочный лотъ, съ каждой сотни экземпляровъ. За перемѣну адреса уплачивается 60 к.

**ПОДПИСКА ПРИНИМАЕТСЯ** въ конторѣ Редакціи и въ извѣстныхъ книжныхъ магазинахъ. Объявленія принимаются въ конторѣ Редакціи и конторахъ объявленій Петербурга и Москвы.

**АДРЕСЪ РЕДАКЦИИ И КОНТОРЫ:** Москва, Петровско-Разумовское.

Статьи, присылаемые для напечатанія, могутъ въ случаѣ надобности подвергаться сокращеніямъ и измѣненіямъ. Статьи, присылаемые безъ обозначенія условій гонорара, считаются бесплатными. Статьи, признанныя Редакціей неудобными для напечатанія, сохраняются 3 мѣсяца и возвращаются авторамъ за ихъ счетъ. О присылаемыхъ въ Редакцію новыхъ книгахъ даются въ журналѣ отзывы или помѣщаются объявленія.

Редакція открыта ежедневно, кромѣ праздничныхъ дней, отъ 11 до 4 часовъ дня. Для личныхъ объясненій редакторъ принимаетъ по субботамъ отъ 6 до 7 час. вечера и по воскресеньямъ отъ 1 до 2-хъ часовъ дня.

№ 20.

22-го М А Я.

1914 г.

## СОДЕРЖАНІЕ.

О времени посѣва сѣмянъ ильмовыхъ. *И. К. Капша.*—Праздникъ древонасажденія въ Петровско-Разумовскомъ. (Съ рис.).—Лѣсоторговый отдѣлъ. Съ береговъ Унжи. *П. В. Козлова.*—О сплавѣ по р. Ветлугѣ. *Людвигъ.*—Кременчугъ.—М. Широкоє, Херсонской губ. *И. Я. Царицынъ.*—Изъ ветлужскаго края.—Козмодемьянскъ.—Астрахань. *Людвигъ.*—Хроника. Первый всероссійскій съѣздъ представителей лѣсной промышленности и торговли.—Объ учрежденіи лѣсоохранительныхъ комитетовъ въ областяхъ и округахъ Кавказскаго края.—Открытое письмо къ товарищамъ-лѣсоводамъ, бывшимъ питомцамъ Императорскаго Лѣснаго Института.—Новыя книги.—Справочный отдѣлъ. Предстоящіе торги и поставки.—Объявленія.

## О времени посѣва сѣмянъ ильмовыхъ.

При лѣсоразведеніи въ южныхъ губерніяхъ ильмовыя играютъ очень важную роль, являясь надежною подгонною породою. Благодаря этому, ильмовыя въ южныхъ питомникахъ занимаютъ, если не половину, то треть всей посѣвной площади питомника. Имѣтъ подгонную породу всегда въ достаточномъ количествѣ на югѣ составляетъ первое условіе для успѣшнаго закультивированія и полученія благонадежныхъ культуръ.

Вотъ почему я рѣшилъ подѣлиться кое-какими данными изъ 5-тилѣтняго опыта по посѣву ильмовыхъ въ питомникѣ. Въ руководствахъ, на которыя обыкновенно набрасываются начинающіе, очень туманно сказано, что ильмовыя высѣваются въ лѣто созрѣванія сѣмянъ и всходятъ въ томъ же году, а при посѣвѣ осенью—весною слѣдующаго года. Но нигдѣ не встрѣчалъ я указанія о степени проростанія въ 1-мъ году каждаго изъ встрѣчающихся въ Россіи видовъ ильмовыхъ, а также черезъ какой промежутокъ времени, послѣ сбора, можно высѣвать сѣмена безъ ущерба для дѣла. Между тѣмъ, горькій опытъ показалъ, что, въ отношеніи проростанія каждый видъ имѣетъ свои особенности.

Въ лѣсничествѣ, гдѣ я работаю, сначала до конца сбора и доставки сѣмянъ въ питомникъ проходитъ дней 7—10.

Такой срокъ мнѣ казался не долгимъ, да и укоротить его нѣтъ возможности, и я каждый годъ около 20 мая высѣвалъ всѣ три вида ильмовыхъ: ильмъ обыкновенный, *Ulmus montana Sm.*, вязъ, *Ulmus effusa*, и берестъ, *Ulmus suberosa Ehrh.*, въ одномъ и томъ же питомникѣ, при одинаковыхъ условіяхъ обработки и качествѣ почвы. Всѣ 5 лѣтъ вязъ давалъ въ томъ же году хорошіе всходы, которые до осени достигали 4—5 верш. и болѣе, успѣвали одеревенѣть и почти всегда были годны для высадки на культурную площадь. Берестъ также давалъ всходы удовлетворительные, но ростъ не всегда позволялъ высаживать его въ 1-мъ году. Ильмъ же ограничивался въ 1-мъ году единичными всходами, а вся масса сѣмянъ проростала лишь весною слѣдующаго года.

Такая особенность ильма ведетъ къ слѣдующему: 1-й годъ приходится нѣсколько разъ за лѣто, если посѣвъ произведенъ грядками, прополоть грядки или же, при посѣвѣ безъ грядокъ, пройти междурядія культиваторомъ; при каждой полкѣ часть сѣмянъ вытягивается наружу и пропадаетъ; слѣдующею весною всходы получаютъ рѣдкіе, неровные; кромѣ того, весною сѣмена всходятъ очень рано, какъ только согрѣется земля, и первый же заморозокъ побиваетъ, если не всѣ, то 75% всходовъ. Въ результатѣ—брошенные на вѣтеръ деньги и трудъ. Но если бы даже

удалось отъ заморозковъ отстоять всходы, то все-таки ихъ получится гораздо меньше, чѣмъ вязовыхъ и берестовыхъ, и будутъ они стоять ровно въ 2 раза дороже, чѣмъ вязовые, не считая того, что они будутъ два года занимать кварталы въ питомникѣ и на одинъ годъ позже высажены на культурную площадь.

Получать такой матеріалъ, конечно, очень невыгодно и непрактично. Посредственные всходы ильма получаютъ въ первомъ году только при посѣвѣ ихъ въ первые 2—3 дня послѣ сбора и поливкѣ посѣва, но при массовомъ посѣвѣ это—невыполнимо.

Кромѣ трудности полученія и дороговизны, въ сравненіи съ вязовыми, ильмные сѣянцы, высаженные на культурную площадь, первые годы очень быстро растутъ и съ первыхъ же лѣтъ глушатъ и охлестываютъ своими жесткими листьями главную породу. Исходя изъ указанныхъ особенностей ильма, я нахожу нужнымъ исключить его изъ числа подгоночныхъ породъ. Противоположными ильму качествами обладаетъ вязъ; онъ хорошо всходитъ въ 1-й годъ послѣ посѣва почти всегда, въ первое лѣто достигаетъ величины достаточной для высадки на культурную площадь, ростъ его въ первые годы средній и листья не такъ жестки, какъ у ильма, почему я обращаю вниманіе лѣсоводовъ на этотъ видъ ильмовыхъ, какъ на наилучшую подгонную породу.

Посѣвъ ильмовыхъ осенью послѣ сбора, какъ то рекомендуется нѣкоторыми руководствами, также производился мною, но ни одного всхода не получилъ, почему я нахожу его не стоящимъ вниманія.

*И. Катца.*

### Праздникъ древонасажденія въ Петровско-Разумовскомъ.

По примѣру прошлаго года, 6-го сего мая въ Петровско-Разумовскомъ состоялся праздникъ древонасажденія, организованный для дѣтей мѣстной школы Петровско-Разумовскимъ просвѣтительнымъ обществомъ. Порядокъ праздника въ общихъ чертахъ былъ такой же, какъ и въ прошломъ году (см. статью въ „Лѣсопром. Вѣстникѣ“ № 27 за 1913 г.). Предварительно были организованы два чтенія на темы: „Жизнь дерева“ и „Жизнь лѣса“, сопровождавшіеся демонстраціею свѣтовыхъ картинъ.

Въ день посадки предпринята была экскурсія по парку и лѣсной дачѣ института, продолжавшаяся около 2-хъ часовъ; при этомъ дѣтямъ въ простой формѣ излагалось значеніе лѣсного хозяйства, важность каждой встрѣчавшейся породы, о свѣтолюбивыхъ и тѣневыносливыхъ породахъ; показаны были порядокъ рубки и постепенность роста новаго лѣса, поврежденія на деревьяхъ какъ

грибами, такъ и насѣкомыми и т. п. По пути осмотрѣли лѣсной питомникъ, при чемъ дѣтямъ, между



Дѣти заняты посадкою деревьевъ.

прочимъ, была объяснена цѣль опрыскиванія молодыхъ сосенокъ бордосскою жидкостью.

Около 4-хъ часовъ дня экскурсанты пришли на мѣсто посадки,—поляна у ст. Соломенная сторожка (въ 15 кв.). Здѣсь предварительно объяснены были вкратцѣ важнѣйшія правила посадки, затѣмъ былъ посаженъ дубокъ въ память Л. Н. Толстого. Послѣ того дѣти разсыпались по полянѣ, каждый выбирая себѣ рядокъ съ приготовленною дощечкою для надписи своей фамиліи. Расчитано было для посадки на каждого по шести штукъ растений: по 2 елочки (3-хъ лѣтъ), по столько же пихточекъ (7 л.) и кленочковъ (3 л.). Кромѣ дѣтей школы въ посадкѣ принимали участие также и дѣти Петровско-Разумовской интеллигенціи.

Во время посадки и послѣ нея ассистентомъ К. В. Войтомъ было сдѣлано нѣсколько снимковъ, изъ кото-



Послѣ посадки.

рыхъ два при этомъ прилагаются. По окончаніи посадки для дѣтей былъ устроенъ чай у лѣсной сторожки.

При возвращеніи домой признательность дѣтей выражалась въ несмолкаемомъ дѣтскомъ „ура“ всѣмъ лицамъ, принявшимъ то или иное участіе въ устройствѣ самаго любимаго ихъ развлечения.

Въ организаціи праздника и въ проведеніи его принимали участіе слѣдующія лица: С. Я. Самойлова, А. А. Фортунатова, О. И. Иверонова, проф. І. А. Артоболевскій, А. Т. Горячкина, Е. С. Нестерова, проф. И. А. Каблуковъ, проф. Н. Г. Шольцъ фонъ-Ашерслебенъ, К. О. Арнольдъ и др. лица институтскаго служебнаго персонала.

Въ общемъ въ праздникъ древонасажденія участвовало свыше полтораста дѣтей, т.-е. вдвое больше противъ прошлаго года; при этомъ посажено всего около 1.000 шт. растений.

### Лѣсоторговый отдѣлъ.

#### Съ береговъ Унжи.

Въ нынѣшнюю навигацію подъемъ весенней воды опредѣлился въ  $12\frac{1}{4}$  аршинъ выше межени,—болѣе прошлой навигаціи на  $3\frac{1}{4}$  аршина. Такого высокаго подъема воды не было на Унжѣ болѣе 25 лѣтъ. 3 мая вода въ Унжѣ тронулась на убыль, но пока убываетъ очень медленно. Большинство самосплавающихъ груженыхъ судовъ уже вышли на Волгу. Сплавъ нынѣ отличается большими аваріями; на Унжѣ, близъ Паломской пристани затонула порожняя гусяна А. Е. Стогова; на Ухтубужской пристани разбилась о берегъ и затонула груженая дровами гусяна И. А. Костина съ П-ми; на Мантуровской пристани разбилась о желѣзнодорожные столбы и затонула груженая дровами гусяна С. А. Калинина, причѣмъ весь грузъ разнесенъ, гусяна получила серьезныя поврежденія, убытки очень большіе. Близъ г. Макарьева разбилась и затонула груженая дровами гусяна Н. П. Юдина; на Спасской пристани разбита парохомомъ и затонула груженая дровами гусяна П. С. Яговкина; близъ устья Унжи разбита парохомомъ и затонула груженая дровами волжская баржа Александрова; близъ Старгородской пристани затонула бѣльяна Малышева. Съ верховьевъ маленькихъ рѣчекъ сообщаютъ, что вода въ рѣчкахъ сильно пошла на убыль, и поэтому опасаются вновь аварій съ плотовыми лѣсами, потому что большинство лѣсовъ, вслѣдствіе бывшей громадной прибыли воды, были отведены на луга за цѣлыя версты отъ русла рѣкъ и рѣчекъ.

На-дняхъ, въ Петербургѣ состоялась крупная торговая сдѣлка: М. Ф. Безакъ продано иностранной фирмѣ крупное лѣсное имѣніе, площадью около 25.000 десятинъ, за сумму около 3.000.000 рублей; имѣніе расположено въ Ветлужскомъ уѣздѣ, вблизи рѣкъ Ветлуги и Унжи.

За послѣднее время въ Унженскомъ районѣ произошли большія событія. Злобою дня служить начавшаяся неблагоприятная навигація. Какъ зима, такъ и весна

отличались капризностью; запоздалая весна наступила дружно; благодаря теплой погодѣ, быстро вскрылись рѣки и рѣчки и подъемъ воды въ Унжѣ достигъ необычайно большихъ размѣровъ, нанеся громадные опустошенія на лѣсныхъ пристаняхъ (о чемъ уже своевременно отмѣчалось на страницахъ „Лѣсопр. Вѣстника“), но затѣмъ съ наступленіемъ мая, установилась сухая, вѣтреная погода, лѣсныя рѣчки разомъ сбѣжали и въ рѣкѣ Унжѣ началось стремительное паденіе воды, по  $1\frac{1}{2}$ —2 аршина въ сутки, и въ результатѣ къ 12 мая, всей прибылой воды въ верховомъ плесѣ Унжи, у Кологрива, осталось только 2 аршина. Если стоящая сухая погода продолжится еще 5—7 дней, то къ 20 мая по Унжѣ прекратится всякое, даже пароходное движеніе. Вновь среди унженскихъ лѣсопромышленниковъ и судовладельцевъ тревожное настроеніе. Вслѣдствіе сильнаго спада воды, по нѣкоторымъ рѣчкамъ обсохло много плотовыхъ лѣсовъ, а затѣмъ въ Унжѣ еще плывутъ много груженыхъ судовъ, сплавъ которыхъ очень затрудняется вѣтрами; судовладельцы опасаются, какъ бы не произошло повтореніе прошлогоднихъ аварій. Теперь вся надежда на дожди; послѣдніе только и могутъ исправить положеніе рѣки Унжи и дать возможность оставшимся судамъ выплыть на Волгу. Вообще, нынѣ навигація и сплавъ оказались сверхъ всякаго ожиданія крайне убыточными для многихъ судовладельцевъ, а также и для нѣкоторыхъ лѣсопромышленниковъ. По Унжѣ и Неѣ начался сплавъ плотового лѣса, около 15 мая послѣдуетъ открытіе Макарьевской лѣсной ярмарки; послѣдняя нынѣ запоздала противъ прошлаго года почти на три недѣли. Торговля лѣсами на ярмаркѣ ожидается очень бойкая, такъ какъ продажныхъ товаровъ поступитъ на ярмарку небольшое количество.

На Пелеговской пристани парохомъ „Мариша“ поставилъ на мель груженую лѣсную сойму Хлюпина; несмотря на принятыя мѣры, снять съ мели ее не удалось, и приступлено къ ея разгрузкѣ. На Старгородской пристани на приверхѣ острова засѣла груженая дровами барка Хохлова, но вслѣдствіе убыли воды, барка прогнулась; приняты мѣры къ ея распаузкѣ.

На Унжѣ, для оказанія помощи при сплавѣ судамъ, казеннаго парохода не имѣется, а между тѣмъ эта помощь въ наиболѣе трудныхъ мѣстахъ крайне необходима. Путейское вѣдомство имѣетъ на Унжѣ лишь одну моторную лодку, которая служитъ только для разбѣзда чиновъ судоходнаго надзора.

П. Козловъ.

12 мая 1914 года.

#### О сплавѣ по р. Ветлугѣ.

Вода въ р. Ветлугѣ такая большая, какъ не запомнятъ старожилы. Плыть бы можно даже на 30 четвертей, но знаменитая въ ветлужскихъ лѣтописяхъ Липовка опять, какъ и въ предыдущіе годы, угрожаетъ ветлужской лѣсопромышленности, опять передъ нею до Мелковки и выше скопился громадный караванъ судовъ и грузовыхъ плотовъ.

Отъ г. Ветлуги вплоть до Липовки проплаванъ свобод-

ный; суда плывутъ одно за другимъ. Доплыли до Липовскаго озера—заплывъ въ него трудень и опасень; судно принимаетъ всѣ мѣры предосторожности и едва попадаетъ въ озеро; пока первое судно попадаетъ въ озеро, за нимъ уже наплыло другое и ждетъ очереди, тамъ третье и т. д.

И такимъ образомъ скапливаются сотни судовъ и плотовъ. Въ особенности этому скопленію способствуютъ всякаго рода заминки въ движеніи судна; переднее судно приткнулось или на мель, или потеряло лотъ, якорь—остановилось и дальнѣйшимъ путь загороженъ, фарватеръ узокъ. Такъ было и въ прежніе годы, такъ случилось и въ эту навигацію; то одна баржа приткнется, то другая.

Все это ветлужскимъ лѣсопромышленникамъ хорошо извѣстно. Объ этомъ, главнымъ образомъ, говорилось на сѣздѣ, бывшемъ 19 февраля въ с. Бакахъ.

Состоялся рядъ постановленій объ арендѣ пароходовъ, выбраны завѣдывать дѣломъ проводки уполномоченные, чуть ли не 20 человекъ, и вотъ, когда бы настало время работать, оказалось, что пароходы не арендованы, уполномоченныхъ нѣтъ ни одного и, вообще, ничего не сдѣлано „возь и понынѣ тамъ стоитъ“.

Причина тому—всѣ уполномоченные люди, особенно въ это время, занятые, у каждого есть свое дѣло—погрузка судовъ, за коимъ и слѣдятъ. Приѣзжаютъ они въ Липовку тогда, когда ихъ суда уже въ пути, приближаются къ Липовкѣ; до этого времени о ней заботиться имъ некогда. Къ этому времени успѣваетъ скопиться большой караванъ. И начинаются охи, вздохи, опасенія и т. д.

Арендовать пароходъ для проводки слѣдовало бы давно; онъ долженъ бы быть въ Липовкѣ не поздне, какъ черезъ двѣ недѣли по открытіи навигаціи, а не тогда, когда уже приходится „опасаться“.

И взаимнѣ всѣхъ двадцати уполномоченныхъ слѣдовало бы имѣть одного—за плату, съ котораго можно было бы и взыскивать, и требовать, и указывать, въ то же время и знающаго дѣло, и вполне надежнаго въ денежномъ отчетѣ. А то въ настоящее время „у двадцати нянекъ дитя безъ глазу“. Кстати, нельзя не упомянуть и о составѣ „уполномоченныхъ“. Среди нихъ есть люди и дѣла незнающіе, да и не пользующіеся довѣріемъ и уваженіемъ. Почему они попали въ уполномоченные? Приходится предполагать, только за то, что явились на сѣздъ. Почти всѣ присутствовавшіе на сѣздѣ—уполномоченные.

Нельзя не обратить вниманія еще на одинъ вопросъ—финансовый. На сѣздѣ постановлено брать за проводку извѣстную плату съ бѣляны, баржей и плотовъ. Но когда дѣло коснется кармана, ветлужскій лѣсопромышленникъ не торопится развязать кошелекъ. Возникаетъ рядъ вопросовъ; долженъ ли платить въ кассу тотъ, кто проплылъ безъ буксировки парохода? Должны ли платить тѣ, кто плывъ Мѣдяной, а не Липовкой?

Тѣ лѣсопромышленники, которымъ приходится во всякомъ случаѣ пользоваться услугами буксирныхъ пароходовъ, толкуютъ, что должны платить всѣ ветлуж-

скіе лѣсопромышленники за каждое судно и сойму, безъ различія, пользовались они пароходомъ или нѣтъ.

Другіе же, у коихъ суда прошли Липовку до появленія тамъ буксирныхъ пароходовъ, держатся противоположнаго взгляда: „съ какой стати будемъ платить мы, когда намъ пароходъ помощи не оказалъ“. Этому же взгляду придерживаются и тѣ, кои плывутъ Мѣдяной, безъ буксировки пароходовъ; Мѣдяной, между прочимъ, кромѣ соймъ плывутъ мелкія суда, хозяева которыхъ народъ небогатый, да и грузъ въ этихъ судахъ принадлежитъ мелкимъ лѣсопромышленникамъ.

Неуплата денегъ лицами, не пользующимися услугами пароходовъ, разумѣется, удорожаетъ стоимость проводки для остальныхъ.

Среди лѣсопромышленниковъ кооперативнаго духа, за рѣдкими исключеніями, не замѣтно,—собственный интересъ прежде всего.

*Людмила.*

### Кременчугъ.

Въ лѣтнее время движеніе плотовъ по Днѣпру, между Градижскомъ и Екатеринославомъ, сопряжено съ большими трудностями, влѣдствіе значительнаго числа перекатовъ, находящихся на этомъ участкѣ. Особенно опаснымъ для лѣсныхъ каравановъ является Табурищенскій перекатъ, находящійся вблизи Кременчуга. Во время мелководья прохожденіе плотовъ черезъ названный перекатъ является совершенно невозможнымъ, такъ какъ высота воды на немъ понижается до 8—10 вершковъ. Такія тяжелыя условія судоходства, вызывающія справедливыя нареканія со стороны лѣсосплавщиковъ и судовладельцевъ, обратили на себя вниманіе кievскаго округа путей сообщенія, предпринявшаго въ текущемъ году цѣлый рядъ работъ по углубленію судового хода рѣки на участкѣ Градижскъ—Екатеринославъ. Въ первую очередь намѣчено углубить Табурищенскій перекатъ, а затѣмъ приступлено будетъ къ расчисткѣ остальныхъ перекатовъ. Эта работа возложена на землечерпательную машину „Днѣпровская 4“, при помощи которой глубина судового хода рѣки будетъ въ теченіе навигаціоннаго періода поддерживаться въ предѣлахъ 6—7 четвертей. Ширину прорѣзовъ на перекатахъ предполагается довести до 18 саж., а эта ширина вполне достаточна для прохожденія даже самыхъ большихъ плотовъ. Можно поэтому надѣяться, что, благодаря начатымъ дноуглубительнымъ работамъ, будутъ устранены тѣ мытарства, которыя приходится въ лѣтнее время испытывать плотамъ на участкѣ Градижскъ—Екатеринославъ.

Лѣсопильные заводы, находящіеся въ предмѣстьѣ Кременчуга „Кагамлыкъ“, испытываютъ въ настоящее время большія затрудненія, такъ какъ заливъ, по которому сплавляются лѣсныя партіи на Кагамлыкъ, нынѣ является совершенно недоступнымъ для плотовъ, влѣдствіе образовавшейся въ немъ большой песчанной косы. Это обстоятельство побудило владельцевъ лѣсопильныхъ заводовъ на Кагамлыкѣ обратиться черезъ посредство кременчугскаго биржевого комитета въ управленіе кievскаго округа путей сообщенія съ просьбою о

немедленной высылкѣ землечерпательной машины для расчистки косы. Въ своемъ прошеніи лѣсопильнозаводчики указываютъ, что кагамлыкскій заливъ является единственнымъ путемъ, по которому сплавляются лѣсные матеріалы въ Кагамлыкъ, и въ виду этого лѣсопильнымъ заводамъ, находящимся на Кагамлыкѣ, придется приостановить свою дѣятельность, если заливъ не будетъ углубленъ.

Отправка березоваго дрючка по желѣзной дорогѣ замѣтно увеличилась; объясняется это тѣмъ, что всѣ заказы на этотъ сортиментъ лѣса, поступившіе сюда за послѣднее время, не могли быть исполнены, вслѣдствіе истощенія запасовъ дрючка. Благодаря начавшемуся приплаву березоваго дрючка, запасы этого сорта лѣса въ Кременчугѣ замѣтно пополнились, и мѣстные лѣсопромышленники имѣютъ возможность выполнять всѣ прежніе заказы на дрючокъ. При повагонныхъ продажахъ мѣстные лѣсопромышленники считаютъ березовые дрючки по слѣдующимъ цѣнамъ: 6 арш.  $\times$  1 верш.—25 к.,  $6 \times 1\frac{1}{2}$ —35 к. и  $6 \times 2$ —46—47 к., франко ст. назначенія, при тарифѣ въ 50—75 р. за вагонъ. Съ колесническими матеріалами въ настоящее время довольно оживленно; заказы на эти матеріалы поступаютъ по преимуществу отъ районныхъ лѣсоторговцевъ; цѣны держатся на слѣдующемъ уровнѣ: спицы ясеневыя—по 3 р. 75 к.—4 р. за тысячу, клепки телѣжныя  $1\frac{3}{4}$  арш.  $\times$  4 верш.  $\times$  2 верш.—по 70 к. за штуку; ободья ясеневые 24 верш.—7 р. 50 к.—7 р. 75 к., 22 верш.—5 р. 75 к., 20 верш.—5 р., 18 верш.—4 р. 50 к., 16 верш.—3 р. 60 к., 12 верш.—2 р. 50 к. за станъ. Эти цѣны—франко вагонъ ст. Кременчугъ.

И. Я.

#### М. Широкое, Херсонской губ.

М—ко Широкое, расположенное въ центрѣ богатаго хлѣбороднаго района, является довольно бойкимъ торговымъ пунктомъ. Особенно сильно развито здѣсь лѣсное дѣло, которое по своимъ оборотамъ занимаетъ первое мѣсто въ ряду другихъ отраслей мѣстной торговли. Въ прошломъ году, несмотря на крайне неудачную реализацію урожая, оборотъ лѣсной торговли въ Широкомъ достигъ 120.000 руб.; при благоприятныхъ же условіяхъ отпускъ лѣса съ мѣстныхъ складовъ превышаетъ 150.000 руб. въ годъ. Слѣдуетъ однако замѣтить, что по сравненію съ предшествующими годами, лѣсное дѣло въ Широкомъ замѣтно упало. Объясняется это главнымъ образомъ тѣмъ, что за послѣдніе годы во многихъ пунктахъ, тяготеющихъ къ Широкому, открылись крупныя лѣсные склады, отвлекающіе крестьянскихъ покупателей отъ этого мѣстечка. Слѣдствіемъ такого положенія дѣлъ явилась конкуренція среди лѣсоторговцевъ, оперирующихъ въ районѣ м. Широкаго. Подъ вліяніемъ конкуренціи расцѣнка лѣса здѣсь сильно понизилась и кромѣ того въ послѣднее время широко развился отпускъ лѣсныхъ матеріаловъ крестьянамъ въ кредитъ на продолжительные ероки. Обыкновенно крестьяне покупаютъ здѣсь лѣсные матеріалы съ условіемъ уплатить стоимость ихъ осенью, послѣ реализація урожая; если же ре-

зультаты урожая оказываются неблагоприятными, здѣшніе лѣсоторговцы вынуждены отсрочивать платежи своимъ покупателямъ-крестьянамъ до слѣдующей осени. Само-собою понятно, что такія условія продажи въ связи съ существующими здѣсь низкими цѣнами на лѣсные матеріалы являются крайне обременительными для лѣсоторговцевъ.

Въ настоящее время дѣятельность мѣстныхъ лѣсныхъ складовъ протекаетъ слабо, въ виду отсутствія крупныхъ построекъ въ окрестныхъ селахъ и деревняхъ. На пониженіе крестьянскаго домостроительства вліяетъ главнымъ образомъ сильная нужда въ деньгахъ, испытываемая крестьянами вслѣдствіе крайне низкихъ цѣнъ на зерновые продукты, существовавшихъ въ теченіе минувшей хлѣбной кампаніи. Значительно лучше обстоитъ дѣло въ нѣмецкихъ колоніяхъ, находящихся въ районѣ м. Широкаго. Въ этихъ колоніяхъ нынѣшній строительный сезонъ протекаетъ довольно оживленно, благодаря чему нѣмцы-колонисты предъявляютъ въ настоящее время крупныя требованія на лѣсные матеріалы.

Цѣны на лѣсные матеріалы держатся теперь въ Широкомъ на слѣдующемъ уровнѣ: доски соснов. 1-го сорта  $9 \times 6 \times 1$ "—1 р. 20 к.,  $9 \times 5 \times 1$ "—1 р. 5 к.; доски соснов. 2-го сорта  $9 \times 6 \times 1$ "—1 р. 10 к.,  $9 \times 5 \times 1$ "—95 к.; доски соснов. 3-го сорта  $9 \times 6 \times 1$ "—95 к.,  $9 \times 5 \times 1$ "—75 к.; латы  $6 \times 2$ —50 к.,  $9 \times 2$ —78 к.,  $12 \times 2$ —1 р. 15 к.; полукроквы  $6 \times 2\frac{1}{2}$ —60 к.,  $9 \times 2\frac{1}{2}$ —1 р. 10 к.,  $12 \times 2\frac{1}{2}$ —1 р. 55 к.; кроквы  $6 \times 3$ —85 к.,  $9 \times 3$ —1 р. 45 к.,  $12 \times 3$ —2 р. 10 к.; болванки  $6 \times 4$ —1 р. 55 к.,  $9 \times 4$ —2 р. 65 к.; дубовые кругляки  $3 \times 1\frac{1}{2}$ —25 к.,  $3 \times 2$ —35 к.,  $3 \times 3$ —60 к.,  $3 \times 4$ —1 р.,  $4 \times 2$ —45 к.,  $4 \times 3$ —75 к.,  $5 \times 2$ —60 к.,  $5 \times 3$ —1 р. 10 к.,  $5 \times 4$ —2 р.,  $6 \times 2$ —70 к.,  $6 \times 3$ —1 р. 25 к. и  $6 \times 4$ —2 р. 20 к. Съ этихъ цѣнъ мѣстные лѣсоторговцы дѣлаютъ своимъ покупателямъ негласныя скидки.

Тесаные лѣсные матеріалы прибываютъ сюда почти исключительно изъ Польска, а доски строевыя здѣшніе лѣсоторговцы получаютъ изъ Пензенскаго района. Изъ Кременчуга и Екатеринослава, несмотря на близость этихъ двухъ центровъ отъ Широкаго, здѣшніе лѣсоторговцы находятъ для себя выгоднымъ выписывать только нѣкоторые спеціальныя сортименты пиленого лѣса, какъ-то: столярныя доски, полудюймовки еловыя, брусья, облопы и пр. Съ открытіемъ движенія по желѣзнодорожной линіи Бахмачъ—Одесса лѣсоторговцы, оперирующіе въ Широкомъ, начали выписывать пиленый лѣсъ изъ Черкасскъ. Дубовый строевой лѣсъ прибываетъ сюда изъ Кіевской и Волынской губерній.

И. Я.

Царицынъ, 10 мая.—Настроеніе лѣсного рынка твердое. Въ тесѣ и въ кругломъ лѣсѣ ощущается острая нужда. Мѣстные торговцы, обеспеченные большими заказами съ зимы и съ ранней весны, безъ остатка не пользовали всѣ свои запасы и, кромѣ того, взяли на ближайшихъ пристаняхъ Волги все, что предлагалось въ продажу. Цѣны въ подобныхъ перекупкахъ лѣса

платились повышенныя, въ среднемъ на 5—7% по сравненію съ зимними, цѣны же мѣстнаго отпуска съ начала этого года возросли на тесъ на 15% и на круглые товары (подтоварникъ и шестъ) на 20—25%. Въ послѣднее время здѣсь увеличивается требованіе со стороны рынковъ Ближняго Востока; имѣются большіе заказы на шпалы и круглый лѣсъ изъ Англіи и Германіи. Продають тесъ за границу по старымъ запродажамъ теперь въ среднемъ по 26 р. за кубическій метръ при преимущественномъ требованіи размѣровъ 4 м. × 22, 25, 28 сант. × 9—12, 18 милл., при новыхъ продажахъ цѣны назначаются въ 29 р. за метръ, франко-вагонъ въ Царицынѣ. При продажахъ шпаль на русскія желѣзныя дороги цѣны установлены въ 1 р. 15 к. штука (елов.); въ продажахъ за границу выручаютъ приблизительно на 10% дороже; сосновые шпалы проходятъ на 17—20% дороже еловыхъ; дубовыхъ шпаль въ предложеніи совершенно нѣтъ, хотя покупателей на нихъ имѣется здѣсь много. На пиленые товары основныя цѣны установились слѣдующія: доски 13 арш. необрѣзныя еловыя 1 р. 85 к. (вершокъ толщины) за штуку, сосновые 2 р. 10 к.; подтоварникъ 13 арш. въ 3 верш. при товарѣ 1 р. 76 к., въ чистомъ видѣ 2 р. 15 к. штука. Съ дровами настроеніе стало значительно слабѣе и цѣны на нихъ сильно понизились вслѣдствіе увеличившагося предложенія съ ближайшихъ пристаней Волги; въ продажѣ имѣются преимущественно березовыя 12 верш. и дубовыя; первыя расцѣниваются по 54—52 р. пятерикъ, на дубовыя цѣны нѣтъ за отсутствіемъ сдѣлокъ. Началось большое поступленіе мочала и рогожи; цѣны на эти товары нѣсколько выше прошлогоднихъ, благодаря болѣе дорогой выработкѣ въ верхахъ; продають рогожи партіонно № 5 26—27 к., № 8 24—25 к., № 12 21—22 к., № 14 18 к., дальнѣйшая расцѣнка по 1 к. въ каждомъ номерѣ.

#### Изъ ветлужскаго края.

Какъ уже сообщалось въ журналѣ, С.-Петербургско-Брагорскимъ лѣсопромышленнымъ обществомъ изъ дачи, купленной у г. Стобеусъ, выработано болѣе милліона куб. футовъ осины. Партія эта куплена Роопсомъ для Англіи. Съ р. Ветлуги осина погружена въ 4 баржи и будетъ сплавлена до Кобачищенскаго затона (на р. Волгѣ), гдѣ разработается на спичечную соломку и въ обработанномъ видѣ пойдетъ въ Англію.

На Левихинской р. Ветлуги пристани погрузка въ бѣляну Никанора Осиповича Шагина происходила по слѣдующимъ цѣнамъ:

Тесъ, длин. 13 арш., астраханской распиловки:	
Шилевка . . . . .	10 р. за тысячу.
2-къ и 3-къ . . . . .	16 " " "
4-къ и 5-къ . . . . .	25 " " "
6-къ . . . . .	33 " " "
7-къ . . . . .	43 " " "
8-къ . . . . .	63 " " "
10-къ и 2½ верш. . . . .	100 " " "

Бондарка 16 р. за тысячу; шилевка, 9 арш.—5 р. за тысячу; подтоварники, длиною 13, 15 и 18 арш., при толщинѣ отъ 1¾ до 4 верш., кругомъ по 45 р. за

тысячу; длиною 9 арш.—по 25 р. и шесть и верегы—по 12 р. за тысячу. Подтоварникъ весь сухой, годовалый въ крытыхъ штабеляхъ, тесъ—на половину сухой, на половину зимней распиловки.

**Козмодемьянскъ.** Астраханскій лѣсоторговецъ У. Пуговкинъ купилъ у товарищества „Лѣсъ“ грузъ лѣсныхъ матеріаловъ, сплавляемыхъ въ баржѣ, съ доставкою въ Астрахань по слѣдующимъ цѣнамъ: подтоварники, длиною 13 арш. 2 верш.—1 р. 5 к., 2½ верш.—1 р. 35 к., 3 верш.—1 р. 60 к., 3½ верш.—2 р., 4 верш.—3 р.; длиною 15 арш. на 25 к. въ сортѣ дороже. Платежъ денегъ по выгрузкѣ.

**Астрахань.** На лѣсныхъ пристаняхъ чисто, всѣ товары проданы, кромѣ дровъ, оставшихся по причинѣ теплой зимы. Нѣкоторыми сортами торговали по неслыханнымъ цѣнамъ; такъ, березовый уголь дошелъ до 3 руб. за куль, тесъ-шилевка, еловая, до 70 к.

Астраханская лѣсная торговля главнымъ образомъ держится на вывозѣ на Кавказъ, въ Персію, Закаспійскій край, куда доставка производится на судахъ. А потому, у кого имѣются суда, тотъ и обезпеченъ доставкой.

Крупные лѣсоторговцы—Епифановъ, Адамовъ, Мирзаевъ, обладающіе своимъ порядочнымъ флотомъ, захватываютъ торговлю въ свои руки и являются хозяевами лѣсной биржи.

Пристань на Башмаковкѣ, бывшая въ арендѣ у Епифанова по 2.500 р. въ годъ, сдана въ аренду Адамову за 7.000 р. въ годъ.

Людмила.

## Хроника.

### Первый всероссійскій съѣздъ представителей лѣсной промышленности и торговли.

Въ засѣданіи съѣзда 5 мая, подъ предсѣдательствомъ А. Д. Кононова, были заслушаны доклады: инженера Дж. Ф. Шапиро „страхованіе лѣсныхъ имуществъ отъ огня“ и Д. Л. Александрова „къ вопросу о страхованіи лѣсопильныхъ заводовъ, деревообдѣлочныхъ фабрикъ и лѣсныхъ матеріаловъ“. Сущность перваго доклада сводится къ слѣдующему.

Страхованіе лѣсныхъ имуществъ отъ огня въ Россіи для лѣсной торговли и промышленности весьма обременительно какъ по условіямъ полиса, такъ и по высотѣ ставокъ, при чемъ оставленіе части риска за страхователемъ обременяетъ его и не достигаетъ цѣли. Ставки акціонерныхъ страховыхъ обществъ хотя и индивидуализированы, но требуютъ значительнаго развитія въ этомъ направленіи. Высота ставокъ определяется, главнымъ образомъ, потерями акціонерныхъ страховыхъ обществъ отъ пожаровъ и дороговизною веденія дѣла, самыя же потери обусловлены не только горимостью, но и неумѣніемъ или нежеланіемъ акціонерныхъ обществъ оградить себя отъ потерь изъ-за корыстности извѣстнаго числа страхователей. Горимость, показанная въ статистикѣ акц. страховыхъ

обществъ, не соответствуетъ действительности, такъ какъ акц. страх. общества не удается собрать все подлежащія страхованію имущества. Уменьшеніе потерь отъ горимости можетъ быть достигнуто путемъ пропаганды мысли о необходимости противопожарной дѣятельности, а также путемъ борьбы съ недобросовѣстными поджогами и ликвидаціями. Только при уменьшеніи горимости можно ожидать и при взаимномъ страхованіи удешевленія его, изъ-за уменьшенія стоимости необходимой перестраховки. Уменьшеніе расходовъ по управленію можно принимать только для мѣстныхъ страховыхъ организацій, а не для всероссійскихъ. Организаціи лесопромышленниковъ не должны обременять себя опытами взаимнаго страхованія до введенія соответствующей статистики и пропаганды противопожарной идеи. Организаціи лесопромышленниковъ должны встать на путь упорядоченія пожарнаго вопроса, вообще, и страхового, въ частности, путемъ разработки противопожарной и страховой регламентаціи, смотря по надобности, совмѣстно со страховыми акц. обществами, или при содѣйствіи изданію правительственныхъ обязательныхъ постановленій или, наконецъ, наказомъ членамъ организацій. Издаваемые обязательныя постановленія должны быть строго приурочены къ мѣстнымъ условіямъ и ясно изложены. Контроль за соблюденіемъ ихъ долженъ лежать въ рукахъ выборной комиссіи при непремѣнномъ участіи лесопромышленныхъ организацій.

Второй докладъ касался, главнымъ образомъ, вопросовъ, связанныхъ съ уменьшеніемъ расходовъ лесопромышленниковъ по страхованію. Послѣ обмѣна мнѣніями, по обоимъ докладамъ, съѣздъ принялъ слѣдующую резолюцію: учредить при совѣтѣ съѣздовъ лесной промышленности и торговли специальный отдѣлъ по страхованію лесныхъ имуществъ; предложить страховымъ обществамъ учредить при тарифномъ отдѣлѣ особую консультацію по страхованію лесныхъ имуществъ, или особую комиссію съ участіемъ лицъ знакомыхъ съ условіями и техникой лесной промышленности и торговли; совмѣстно съ страховыми обществами выработать: а) правила примѣненія предохранительныхъ, въ противопожарномъ смыслѣ, мѣръ, наличие которыхъ давала бы лесопромышленнику право на скидку страховыхъ премій и б) главныя условія, которымъ должны отвѣчать проекты устройства лесопильныхъ заводовъ и складовъ лесныхъ матеріаловъ; объявить конкурсъ на составленіе проекта устройства лесопильнаго завода и лесныхъ складовъ и предложить страховымъ обществамъ принять участіе въ расходахъ; упорядочить систему оцѣнокъ, принимаемыхъ на страхъ лесныхъ имуществъ и систему ликвидаціи пожарныхъ убытковъ. Въ отношеніи страхованія леса на корню и во время транспортированія, съѣздъ высказался за организацію особой комиссіи для всесторонняго изученія этихъ вопросовъ.

Въ дневномъ засѣданіи 6 мая, подъ предсѣдательствомъ В. И. Тимирязева, съѣздомъ былъ заслушанъ докладъ Д. М. Зайцева „лесное законодательство“, посвященный анализу проекта новаго устава лесного. Послѣ обмѣна мнѣніями, съѣздъ принялъ слѣдующую резолюцію:

Настоятельная необходимость изданія новаго устава лесного обуславливается не только интересами русскаго лесного хозяйства, но и потребностями лесной промышленности и лесоторговли, въ связи съ желательнымъ господствомъ русскаго леса на мировомъ рынкѣ; 2) въ основаніе новаго устава лесного должны быть положены: а) задачи государственнаго лесоохраненія лесовъ и б) проблема согласованія государственныхъ интересовъ рациональной эксплуатаціи казенныхъ лесовъ съ запросами и нуждами лесной промышленности и лесоторговли; 3) принимая во вниманіе, что въ законодательныхъ нормахъ лесоохранительнаго права не представляется возможнымъ ясно и опредѣленно конкретизировать понятіе опустошительной рубки, предусмотрѣть все случаи на право расчистокъ лесной почвы и все признаки для признанія лесовъ защитными, — является необходимымъ, чтобы органы лесоохранительнаго управленія были вполнѣ правомочны для разрѣшенія и урегулированія этихъ сложныхъ нормъ лесоохраненія: для послѣдней цѣли необходимо: а) чтобы лесоохранительное право было децентрализовано примѣнительно по лесорайоннымъ особенностямъ Россіи, б) чтобы органы мѣстнаго лесоохранительнаго управленія были близки къ населенію и пользовались общественнымъ довѣріемъ, в) чтобы агенты лесоохранительнаго надзора обладали компетентностью, имѣли возможность фактическаго надзора за лѣсами и пользовались служебной несмѣняемостью и, наконецъ, г) чтобы органы земскаго самоуправленія имѣли право активнаго участія въ разрѣшеніи вопросовъ политики и практики лесоохраненія; 4) признавая, затѣмъ, что однихъ мѣръ законодательной регламентаціи лесопользованія недостаточно для осуществленія задачъ государственнаго лесоохраненія, представляется необходимымъ, чтобы государство, въ лицѣ исполнительной власти гл. управленія земл. и землеустр., выступило на путь активныхъ и профилактическихъ мѣръ по охранѣ въ странѣ лесовъ. Для означенной цѣли необходимо: а) чтобы все лѣса, признанные защитными, подлежали обязательному, при согласіи лесовладѣльцевъ, приобрѣтенію ихъ государствомъ въ вѣдѣніе лесного казеннаго вѣдомства, б) чтобы государство для цѣлей искусственнаго лесоразведенія приобрѣтало пески, овраги и т. п. абсолютно лесныя земли въ странѣ за счетъ особо ассигнованныхъ кредитовъ или займовъ, в) чтобы государство организовало широкій и доступный меліоративный кредитъ лесовладѣльцамъ для лесоустройства и составленія плана хозяйства въ ихъ лесныхъ дачахъ, г) чтобы, на-ряду съ подготовкой лесныхъ специалистовъ и техниковъ, для нуждъ частнаго лесовладѣнія и лесной промышленности былъ созданъ институтъ присяжныхъ лесоводовъ; 5) для согласованія государственныхъ интересовъ рациональной эксплуатаціи казенныхъ лесовъ съ запросами и нуждами лесной промышленности и лесоторговли необходимо, чтобы лесное вѣдомство, на-ряду съ интенсификаціей государственнаго лесного хозяйства — уменьшеніемъ площади лесничествъ, сооруженіемъ дорогъ и сплавныхъ путей, — отказалось бы отъ узко-фискальныхъ сообра-

женій при пользованіи лѣсомъ изъ казенныхъ дачъ, а поему предположенія законопроекта новаго лѣсного устава о порядкѣ безспорныхъ взысканій по лѣсорубочнымъ контрактамъ и о правѣ не утверждать торги по невыгодности цѣны во всѣхъ случаяхъ, хотя бы предварительно назначенная цѣна и была достигнута — подлежить исключенію изъ устава лѣсного; 6) для положительнаго разрѣшенія долгосрочныхъ, на концессионныхъ началахъ контрактовъ въ практикѣ эксплуатаціи казенныхъ лѣсныхъ массивовъ окраинъ Россіи является настоятельно необходимымъ, чтобы лѣсное вѣдомство опубликовало детально и конкретно разработанную программу концессій лѣсныхъ концессій, въ связи съ задачами желѣзно-дорожнаго строительства.

Въ вечернемъ засѣданіи сѣзда 7 мая, подъ председательствомъ Г. И. Жукова, обсуждался докладъ Н. А. Маркова, — „Значеніе желѣзнодорожныхъ перевозокъ въ настоящемъ и недалекомъ будущемъ для лѣсовладѣнія, лѣсной промышленности и торговли; взаимные интересы послѣднихъ“. Докладъ этотъ разсматривался въ связи съ докладомъ М. Г. Маггида объ условіяхъ перевозки по жел. дорогамъ. Сѣздъ, принимая въ соображеніе уже высказанныя пожеланія по указанному докладу, призналъ, что ближайшею очередною задачею для выясненія значенія жел.-дорожныхъ перевозокъ для лѣсовладѣнія, лѣсной промышленности и торговли является: выработка извѣстной программы или схемы для всесторонняго обслѣдованія соотношенія между перевозками и лѣснымъ промысломъ вообще, организація самого обслѣдованія, установленія постоянства или извѣстной повторяемости такого обслѣдованія, разработки извѣстныхъ положеній для предъявленія запросовъ въ различныхъ правительственныхъ установленіяхъ и учрежденіяхъ.

По докладу А. Н. Лейбзона — „О правѣ акціонерныхъ обществъ пріобрѣтать недвижимыя имущества въ собственность и принимать ихъ въ залогъ“, сѣздъ, послѣ обмѣна мнѣніями, вынесъ слѣдующую резолюцію: признавая, что развитіе лѣсной промышленности и торговли находится въ тѣсной связи съ развитіемъ акціонерныхъ предпріятій, и что ограничительныя условія дѣятельности акціонерныхъ обществъ искусственно сокращаютъ ростъ ихъ, задерживаютъ нормальное развитіе лѣсообрабатывающей отрасли народнаго хозяйства, первый сѣздъ представителей лѣсной промышленности и торговли, ознакомившись съ вновь введенными совѣтомъ министровъ ограниченіями для акціонерныхъ обществъ, усматриваетъ въ этихъ правилахъ, касающихся права пріобрѣтенія недвижимости и состава правленій и администрацій, стѣсненія, угрожающія дальнѣйшему развитію всей лѣсной промышленности и торговли, и поручаетъ совѣту сѣздовъ возбудить передъ председателемъ совѣта министровъ и передъ министромъ торговли и промышленности ходатайство о пересмотрѣ вопроса и объ отмѣнѣ всѣхъ вновь введенныхъ ограниченій, а въ случаѣ неуспѣха, созвать экстренный сѣздъ для обсужденія того же вопроса.

По докладу А. П. Бабкина — „Проектируемое расширение поставокъ казеннымъ лѣснымъ вѣдомствомъ

лѣсныхъ матеріаловъ для надобностей казенныхъ желѣзныхъ дорогъ“, сѣздъ постановилъ поручить совѣту обратиться въ подлежащія учрежденія съ соответствующимъ мотивированнымъ представленіемъ о нежелательности, съ точки зрѣнія интересовъ лѣсной промышленности и торговли, осуществленія намѣченныхъ мѣропріятій по организаціи поставокъ лѣса для казенныхъ жел. дорогъ изъ казенныхъ дачъ средствами и распоряженіями казны. Вместе съ тѣмъ сѣздъ поручилъ совѣту войти въ детальное разсмотрѣніе техническихъ условій на поставку лѣсныхъ матеріаловъ для жел. дорогъ и, затѣмъ, по изученіи этого вопроса, возбудить ходатайство передъ министерствомъ путей сообщенія о совмѣстномъ съ представителями лѣсной промышленности и торговли пересмотрѣ означенныхъ условій въ цѣляхъ ихъ урегулированія. Далѣе сѣздъ поручилъ совѣту подробно ознакомиться съ осуществляемыми казеннымъ лѣснымъ вѣдомствомъ мѣропріятіями въ области водно-дорожнаго дѣла, и представить по этому вопросу докладъ къ слѣдующему очередному сѣзду. Кроме того, сѣздъ высказалъ пожеланіе, чтобы въ торгахъ на лѣсныя дѣлянки казна была поставлена въ одинаковыя условія съ прочими поставщиками, участвующими на торгахъ.

Въ заключительномъ засѣданіи 8 мая, подъ председательствомъ В. И. Тимирязева, сѣздомъ былъ заслушанъ докладъ ревизіонной комиссіи по отчетности бюро сѣзда; далѣе была разсмотрѣна и утверждена смета совѣта сѣздовъ на 1914 г. Произведенные выборы дали слѣдующіе результаты: въ члены совѣта избраны В. И. Тимирязевъ, А. А. Алланъ, А. П. Бабинъ, Н. Н. Бѣльскій, В. Н. Верховскій, Е. Ф. Давыдовъ, Г. И. Жуковъ, Д. М. Зайцевъ, А. Д. Кононовъ, М. А. Криличевскій, А. Н. Лейбзонъ, Ш. Б. Лифшицъ, И. Л. Литтенштейнъ, А. А. Любищевъ, В. В. Уржумцевъ, Н. П. Цвѣтовъ, А. С. Шалить и Е. И. Шергольдъ; кандидатами въ члены совѣта избраны А. Н. Афанасьевъ и В. П. Тарлевъ.

Второй сѣздъ представителей лѣсной промышленности и торговли назначенъ на февраль будущаго года въ С.-Петербургѣ.

#### Объ учрежденіи лѣсоохранительныхъ комитетовъ въ областяхъ и округахъ Кавказскаго края.

Высочайше утвержденнымъ 23 марта с. г. положеніемъ совѣта министровъ постановлено дѣйствіе положенія о сбереженіи лѣсовъ (св. зак., т. VIII, ч. 1, изд. 1905 г. и по прод. 1912 г.) распространить въ полномъ объемѣ на Кутаисскую губернію, на области: Батумскую, Дагестанскую, Карсскую, Кубанскую и Терскую, а также на округа Закатальскій и Сухумскій, съ соблюденіемъ въ отношеніи названныхъ областей и округовъ ниже слѣдующихъ правилъ.

1) Въ Терской и Кубанской областяхъ, для заведыванія произрастающими тамъ лѣсами, не относящимися къ войсковымъ и общественнымъ (станичнымъ и хуторскимъ) лѣсамъ Терскаго и Кубанскаго казачьихъ войскъ, лѣсоохранительные комитеты образуются, подъ председательствомъ подлежащаго начальника области



и наказнаго атамана, изъ младшаго помощника начальника области и наказнаго атамана, предсѣдателя окружнаго суда или одного изъ его членовъ, постановленіемъ общаго собранія суда къ тому назначеннаго, начальника управленія земледѣлія и государственныхъ имуществъ или лица, его замѣняющаго, лѣснаго ревизора, областного лѣсничаго, представителя вѣдомства путей сообщенія, по назначенію правленія мѣстнаго округа путей сообщенія, и трехъ мѣстныхъ лѣсовладѣльцевъ.

2) Въ Дагестанской области лѣсоохранительный комитетъ образуется подъ предсѣдательствомъ военнаго губернатора, изъ помощника военнаго губернатора, начальника управленія земледѣлія и государственныхъ имуществъ или лица, его замѣняющаго, мѣстнаго лѣснаго ревизора или, если онъ замѣняетъ начальника управленія, одного изъ лѣсничихъ, по назначенію начальника управленія, мѣстнаго мирового судьи, непремѣннаго члена Дагестанскаго областного по поселянскимъ дѣламъ присутствія, по назначенію сего присутствія, представителя вѣдомства путей сообщенія, по назначенію правленія мѣстнаго округа путей сообщенія, и трехъ мѣстныхъ лѣсовладѣльцевъ.

3) Завѣдываніе охраненіемъ лѣсовъ, на указанныхъ въ книгѣ V устава лѣснаго, изд. 1905 г. и по прод. 1912 года, основаніяхъ возлагается: а) по Батумской области и Сухумскому округу—на Кутаисскій лѣсоохранительный комитетъ, съ введеніемъ въ его составъ при разсмотрѣніи дѣлъ по Батумской области, на правахъ членовъ, помощника военнаго губернатора, трехъ лѣсовладѣльцевъ и одного изъ казенныхъ лѣсныхъ чиновъ области, а по Сухумскому округу—начальника округа, трехъ лѣсовладѣльцевъ и одного изъ казенныхъ лѣсныхъ чиновъ округа; б) по Карсской области—на Эриванскій лѣсоохранительный комитетъ, при участіи въ составѣ его по дѣламъ области, на правахъ членовъ, помощника военнаго губернатора, трехъ лѣсовладѣльцевъ и одного изъ казенныхъ лѣсныхъ чиновъ области, и в) по округу Закатальскому—на Тифлисскій лѣсоохранительный комитетъ, съ участіемъ въ засѣданіяхъ его по дѣламъ округа, на правахъ членовъ, начальника Закатальскаго округа или его помощника, трехъ лѣсовладѣльцевъ и одного изъ казенныхъ лѣсныхъ чиновъ округа; и

4) Означенные въ статьяхъ 1, 2 и 3 настоящихъ правилъ лѣсовладѣльцы приглашаются въ поименованные въ тѣхъ же статьяхъ лѣсоохранительные комитеты Намѣстникомъ Его Императорскаго Величества на Кавказѣ, по представленію подлежащаго военнаго губернатора или начальника области или округа, а входящіе въ составъ Кутаисскаго, Тифлискаго и Эриванскаго лѣсоохранительныхъ комитетовъ казенные лѣсные чины (ст. 3) назначаются начальниками управленія земледѣлія и государственныхъ имуществъ Кутаисской, Тифлисской и Эриванской губерній, по принадлежности.

Открытое письмо къ товарищамъ-лѣсоводамъ, бывшимъ питомцамъ Императорскаго Лѣснаго Института.

Въ октябрѣ 1914 года исполнится 30-лѣтіе научной и педагогической дѣятельности профессора Император-

скаго лѣснаго института Николая Александровича Холодковскаго, учителя большинства русскихъ лѣсоводовъ въ области прикладной зоологіи.

Предполагается поднести адресъ и альбомъ съ фотографическими карточками бывшихъ питомцевъ лѣснаго института, а также издать сборникъ оригинальныхъ работъ учениковъ Николая Александровича по общей и прикладной зоологіи.

Доволя о вышеизложенномъ до свѣдѣнія товарищей, организационный комитетъ проситъ присылать фотографическія карточки, факсимиле для адреса и денежные взносы (въ размѣрѣ 5 рублей) по адресу одного изъ членовъ комитета, первымъ членамъ комитета не позже 15 іюля и послѣднимъ тремъ—не позже 1-го августа.

О днѣ чествованія будетъ объявлено своевременно въ „Лѣсопромышленномъ Вѣстникѣ“ и въ „Лѣсномъ Журналѣ“.

Желающихъ участвовать въ сборникѣ просятъ свои статьи направлять профессору Г. Ф. Морозову срокомъ до 1 сентября 1914 года.

Члены организационнаго комитета, ученые лѣсоводы:

1) Пав. Зах. Виноградовъ-Никитинъ, управляющій великокняжескимъ боржомскимъ имѣніемъ (гор. Боржомъ, Кавказъ).

2) Зин. Степ. Головянко, лѣсничій Дарницкаго опытнаго лѣсничества (гор. Кіевъ, главный почтамтъ, до востребованія).

3) Баронъ Арт. Арт. Крюденеръ, учен. лѣсничій главн. управл. удѣловъ. Спб.

4) Сиг. Алдр. Мокржецкій, старшій энтомологъ при Таврическомъ управленіи (естественно-историческій музей таврическаго земства, гор. Симферополь).

5) Георг. Фед. Морозовъ, проф. Императ. лѣснаго института (Спб., зданіе И. л. и.).

6) Анат. Алексѣев. Силантьевъ, ассистентъ Импер. лѣснаго института (Спб., зданіе И. л. и.).

7) Пав. Ник. Спесивцевъ, ассистентъ Импер. лѣснаго института (Спб., зданіе И. л. и.).

#### Новыя книги.

Въ послѣднее время появились въ печати, между прочимъ, слѣдующія книги на русскомъ и иностранныхъ языкахъ.

— Подземныя воды и, въ частности, подземныя воды Швеціи. *И. Г. Рихертъ*. Перев. съ нѣмецк. подъ редакціей проф. Д. П. Ружскаго и инж.-техн. К. Вишоваго. Съ 69 черт. и 11 табл. Кіевъ. 1914.

— Садовые опрыскиватели по даннымъ изслѣдованія на станціи испытанія земледѣльческихъ машинъ и орудій Кіевскаго Политехническаго Института. Инженеръ-технологъ *Г. Г. Дрезновскій*. in 8° 159 стр. Съ 9 табл. рисунковъ. Изданіе департамента земледѣлія. Кіевъ. 1913.

— Посадка лѣса и другіе вопросы лѣсокультурнаго дѣла. Вып. 2-ой. *Н. А. Розановъ*. in 8° 18 стр. Кіевъ. 1914.

— *Über das forstliche Vereinswesen*. Von Dr. *L. Wappes*. Tübingen. 1914. 1.<sub>30</sub> Mk.

— Aus dem Walde. Die Ordnung der Holznutzung auf wirtschaftl. und geschichtlich. Grundlage. O. Eberbach. in 8° X + 80 s. Karlsruhe. 1913. 2.10 Kr.

— Die Laubbölzer. Kurzgefasste Beschreibung der in Mitteleuropa einheimischen Bäume und Sträucher, sowie der wichtigeren in Gärten gezogenen Laubholzpflanzen. Von Prof. Dr. F. W. Neger. 1914. 90 Pf.

— Mikrochemie der Pflanzen. Von Dr. H. Molisch. Mit 115 Abbildungen. Jena. 1913. 13 Mk.

### Справочный отдѣль.

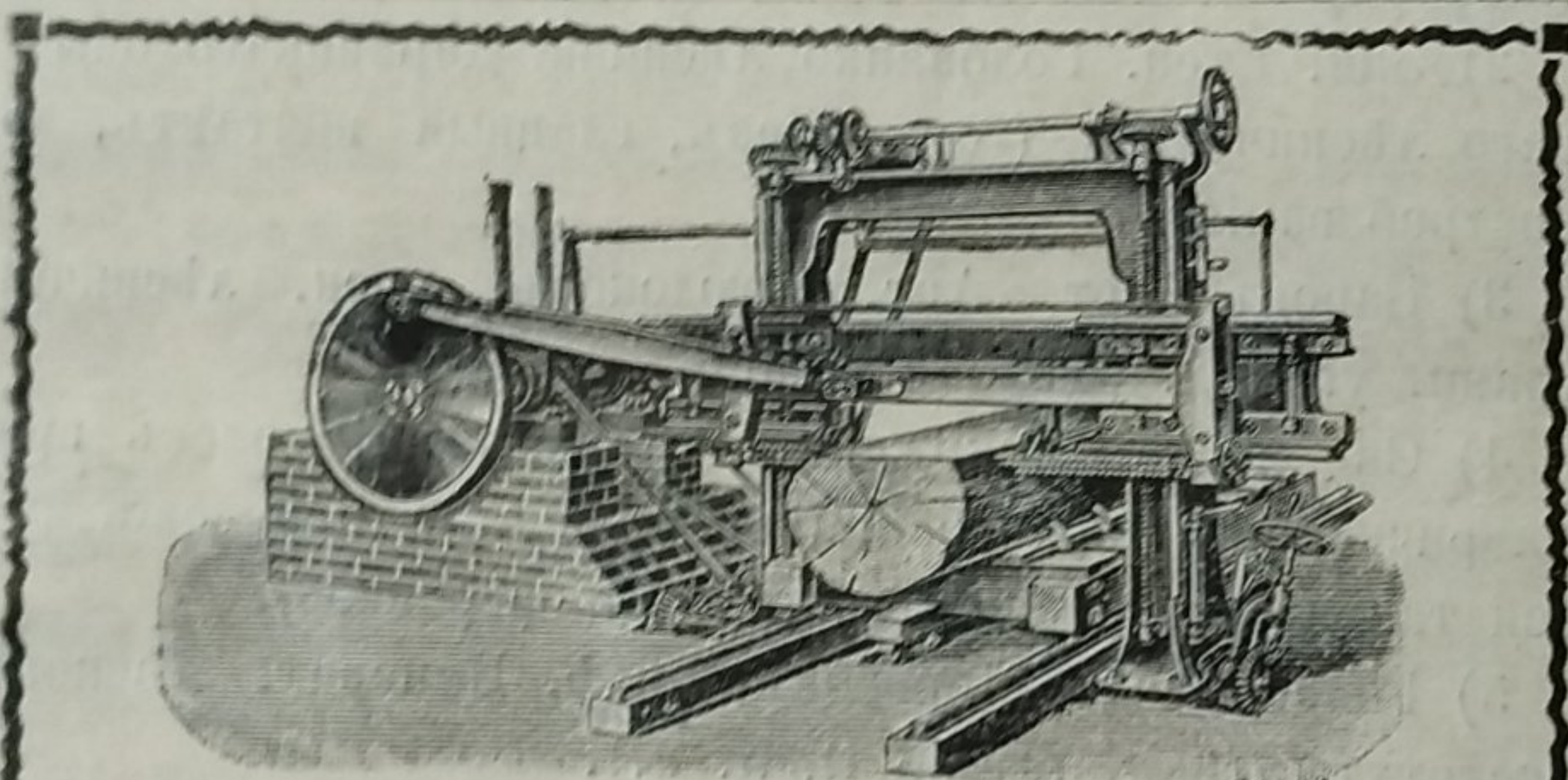
#### Предстоящіе торги и поставки.

23 мая въ хозяйств. комитетѣ кадетск. Императора Александра II корпуса, въ 12 ч., торги на поставку 2.000 саж. однополн. смѣшанныхъ дровъ на 12.300 р.

3 июня въ калужскомъ губерн. акцизн. управленіи, въ 12 ч., съ переторжкой 7 июня, торги на поставку 700 куб. саж. дровъ и 12.000 пуд. древеснаго угля.

10 июня въ кievской казенной палатѣ, въ 1 ч. д., торги на поставку на три года для войскъ трехполн. дровъ по 8.500 саж. въ годъ.

Редакторъ-издатель Н. С. Нестеровъ.



Лѣсопильные рамы горизонтальной и вертикальной конструкции, станки для обработки дерева известной чешской фабрики

**ЭРИСТЪ ГЕРМАНЪ, Поръчье, Чехія.**  
Представитель для Россіи: **И. И. ШВАРЦЪ, Кіевъ,**  
Паньковская, № 8. 3-3

## ЛѢСНОЙ ЖУРНАЛЬ.

XLIII годъ изданія.

Изданіе Лѣсного Общества въ С.-Петербургѣ.

Въ 1914 году будетъ выходить 10 выпусками въ общемъ свыше 80 печатныхъ листовъ съ таблицами, планами, картами, рисунками и портретами. Журналъ печатается въ количествѣ 2.000 экземпляровъ.

**ПРОГРАММА:** I. Оригинальныя статьи по всемъ отраслямъ лѣсного хозяйства: лѣсовѣдѣнію и лѣсоводству, методикѣ изученія лѣсоводственныхъ вопросовъ и лѣсной таксаціи, экономикѣ и организаціи лѣсного хозяйства, оцѣнкѣ лѣсовъ, лѣсной статистикѣ, исторіи лѣсного хозяйства и вопросамъ государственнаго лѣсного хозяйства. II. Рефераты и переводныя статьи по тѣмъ же отраслямъ лѣсного хозяйства. III. Извѣстія о дѣятельности Лѣсныхъ Обществъ. IV. Правительственныя распоряженія. V. Лѣсоторговыя замѣтки. VI. Хроника. VII. Библиографія и новыя книги. VIII. Вопросы и отвѣты. IX. Письма въ редакцію.

Съ 1914 года будетъ печататься бесплатное приложеніе къ Лѣсному Журналу подъ общимъ заглавіемъ: **матеріалы по изученію русскаго лѣса**, на средства, отпускаемыя Августѣйшимъ Покровителемъ Лѣсного Общества въ С.-Петербургѣ Его Императорскимъ Высочествомъ Великимъ Княземъ **МИХАИЛОМЪ АЛЕКСАНДРОВИЧЕМЪ.**

**Подписная цѣна: 6 руб. въ годъ съ доставкой и перес.** Учащіеся могутъ получать журналъ за половинную плату, т. е. за 3 рубля.

Подписка принимается въ С.-Петербургѣ, въ Лѣсномъ Обществѣ (у Синяго моста, д. Министерства Земледѣлія и Государственныхъ Имуществъ).

Статьи и письма въ редакцію просятъ адресовать на имя редактора: Спб., Императорскій Лѣсной Институтъ, проф. Г. Ө. Морозову. Подписныя же деньги и плату за объявленія г. Казна. чею Лѣсного Общества Леониду Петровичу Серебрякову, Спб., Лѣсной Департаментъ. 3-2

## БЮРО ТРУДА

**Кружка Лѣсоводства при Московскомъ Сельско-Хозяйственномъ Институтѣ**

рекомендуетъ студентамъ для выполненія всевозможныхъ лѣсоустроительныхъ и лѣсокультурныхъ работъ, какъ то: таксація, оцѣнка, облѣсненіе, съемка и т. п. работъ, связанныхъ съ лѣснымъ хозяйствомъ.

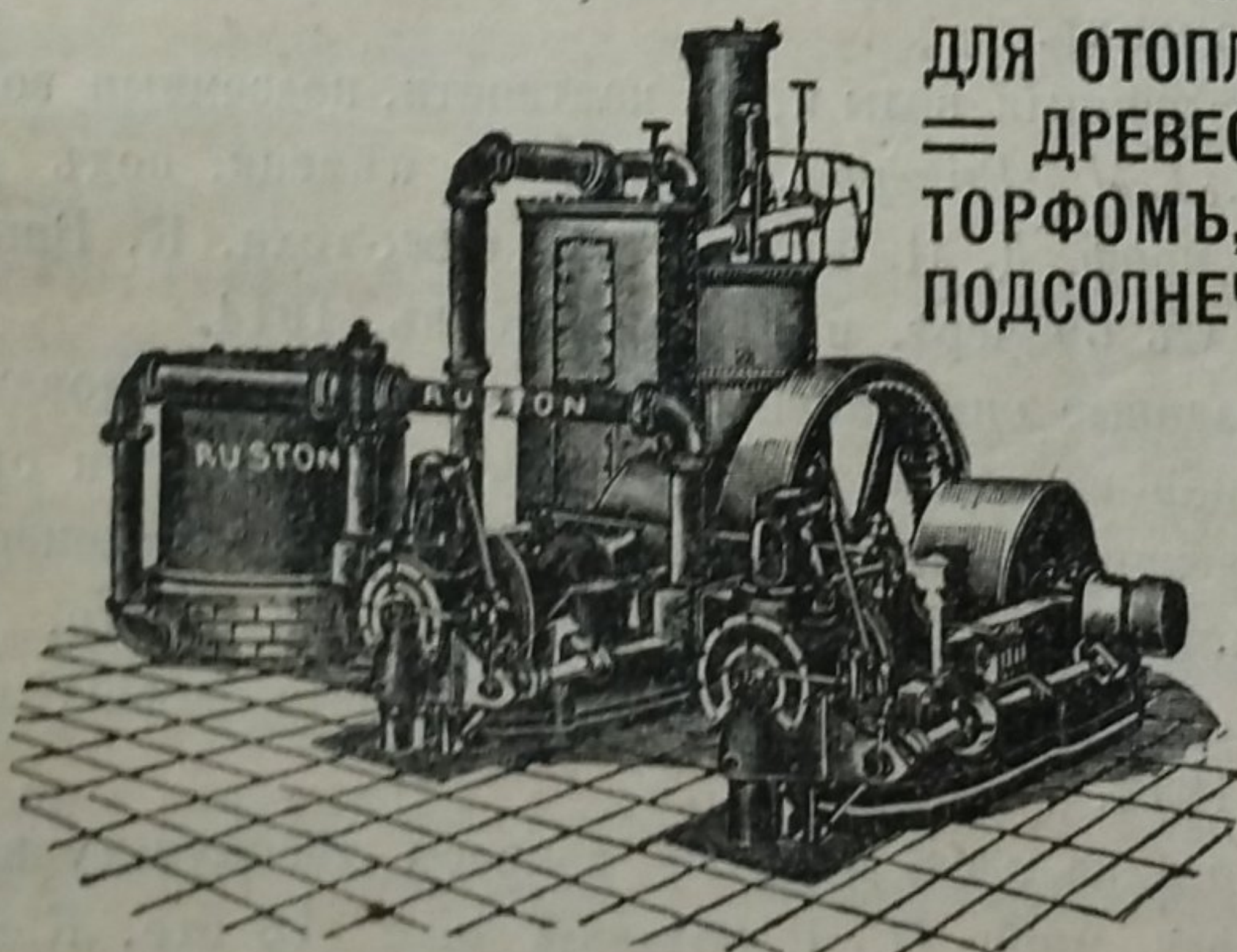
Адресъ для предложеній: Москва, Сельско-Хозяйственный Институтъ, Кружокъ Лѣсоводства имени М. К. Турекаго.

Въ редакціи „Лѣсопромышленнаго Вѣстника“ продается книга **КЛЯРА:**

## СУХАЯ ПЕРЕГОНКА ДЕРЕВА.

Изданіе редакціи журн. „Лѣсопромышлен. Вѣстникъ“. Цѣна 1 р. 60 к.

## ГАЗОГЕНЕРАТОРНЫЕ ДВИГАТЕЛИ



для отопленія опилками, =  
= ДРЕВЕСНЫМИ ОТБРОСАМИ,  
ТОРФОМЪ, КОРОЮ, ДРОВАМИ,  
ПОДСОЛНЕЧНОЙ ШЕЛУХОЙ и т. п.

РАСХОДЪ ТОПЛИВА  
2—3 ФУНТА НА СИЛУ  
ВЪ ЧАСЪ.

ЗАВОДА  
**РУСТОНЪ, ПРОКТОРЪ и К<sup>о</sup>**  
Линкольнъ, Англія.

ПРЕДСТАВИТЕЛЬ **В. Ю. фонъ ДЕНФФЕРЪ.**  
МОСКВА, Мясницкая ул., 20.  
Телефоны 169-44, 191-46.

С.-ПЕТЕРБУРГЪ, Галерная ул., 5.  
Телефоны 54-71, 90-22.

Имѣется въ продажѣ новая книга:  
**Двадцать пять лѣтъ на казенной службѣ.**

(ВОСПОМИНАНІЯ ОТСТАВНОГО ЧИНОВНИКА.)

**Тихонова.**

Въ 2-хъ частяхъ. Цѣна 1-й ч. (до 200 стр.)—1 р. 1  
2-й ч. (свыше 500 стр.)—2 р.

Приобрѣтать эту книгу можно чрезъ редакцію „Лѣсопромышленнаго Вѣстника“.

Поступила въ продажу новая книга:

## ВЪ ОТСТАВКѢ.

(ВОСПОМИНАНІЯ ОТСТАВНОГО ЧИНОВНИКА.)

**ТИХОНОВА.**

in 8° 395 стр. Спб. 1913. Ц. 1 р. 25 к.

Приобрѣтать эту книгу можно чрезъ редакцію „Лѣсопромышленнаго Вѣстника“.

Адресъ для телеграммъ: КРУЛЛЬ, РЕВЕЛЬ.

Заводъ основанъ въ 1865 г.

Акціонерное Общество машиностроительнаго завода

# ФРАНЦЪ КРУЛЛЬ въ Ревелѣ.

СПЕЦИАЛЬНОСТИ ЗАВОДА:

## ЛѢСОПИЛЬНЫЯ РАМЫ.

1. Постоянная съ нижнимъ приводомъ.
2. Одноэтажная (переносная) съ боковымъ приводомъ.
3. Переносная на деревянныхъ станинахъ.

Комплектное оборудованіе лѣсопильныхъ заводовъ.  
 Паровые котлы. Паровыя машины.  
 Трансмиссии и приводы.

Разныя машины  
 для  
 обработки дерева.

Ленточныя пилы.  
 Строгальныя станки.  
 Фрезерныя и пр.  
 станки.

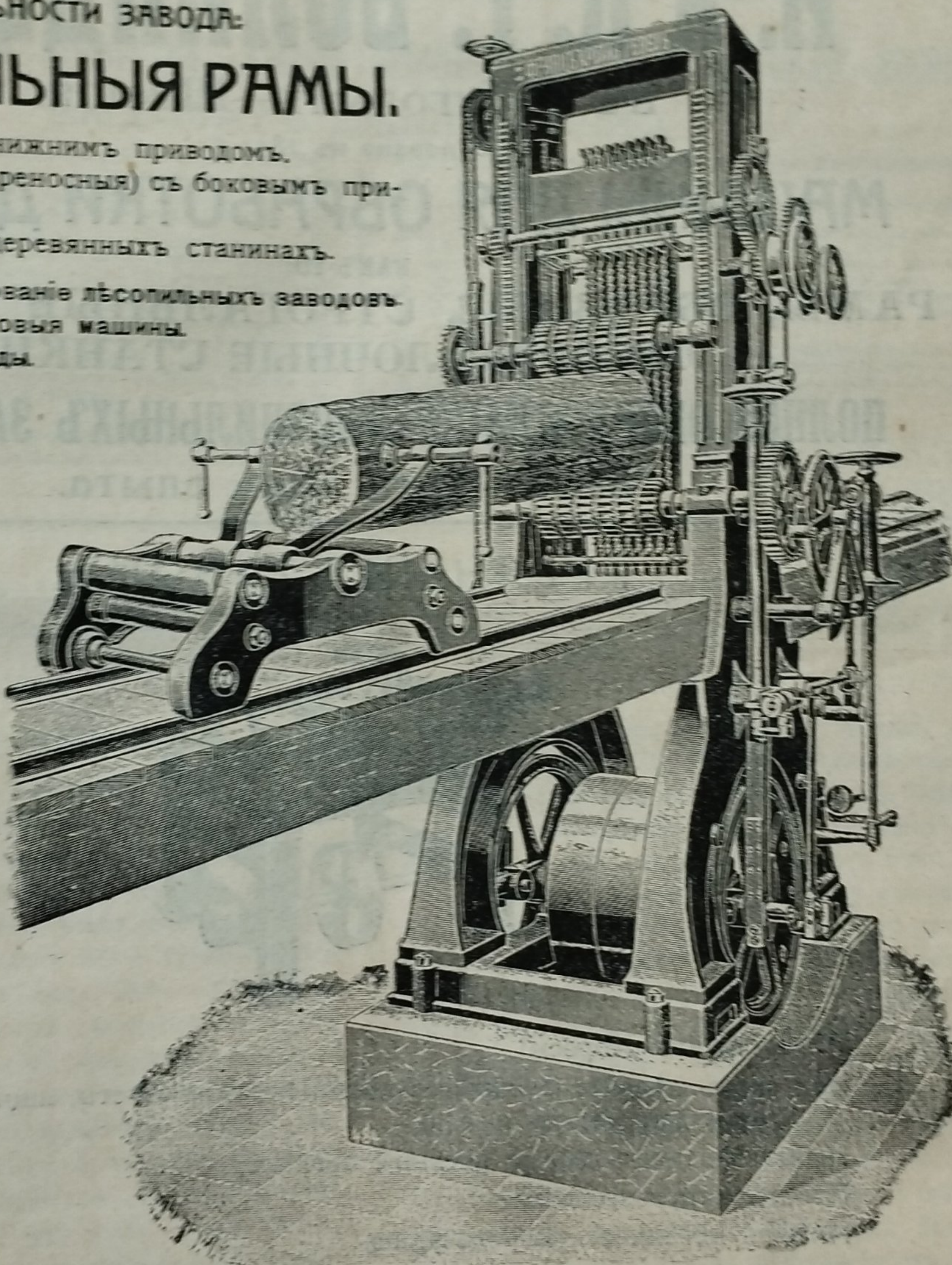
Машины для  
 изготовленія дре-  
 весной шерети.

Упаковочныя прессы  
 для древесной  
 шерети.

Гонтовыя машины  
 для пиленнаго и  
 строганнаго гонта.

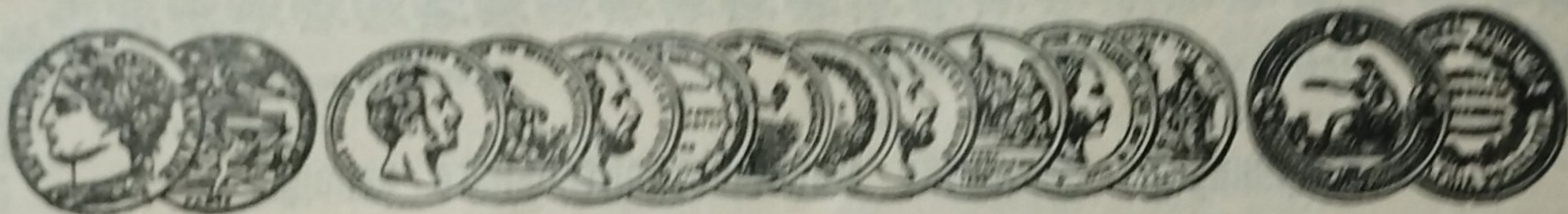
Машины для  
 изготовленія штука-  
 турной драни.

Спеціальныя  
 машины для  
РѢЗКИ ШПАЛЪ  
 и пр., и пр.



АКЦИОНЕРНОЕ ОБЩЕСТВО МАШИНОСТРОИТЕЛЬНОГО ЗАВОДА

# „ФРАНЦЪ КРУЛЛЬ“ въ Ревелѣ.



АКЦ. ОБЩ. МАШИНОСТРОИТЕЛЬНЫХЪ ЗАВОДОВЪ

# И. И. К. Г. БОЛИНДЕРЪ

въ Стокгольмѣ—Швеція.

Основано въ 1844 г.

**МАШИНЫ ДЛЯ ОБРАБОТКИ ДЕРЕВА,**

КАКЪ-ТО:

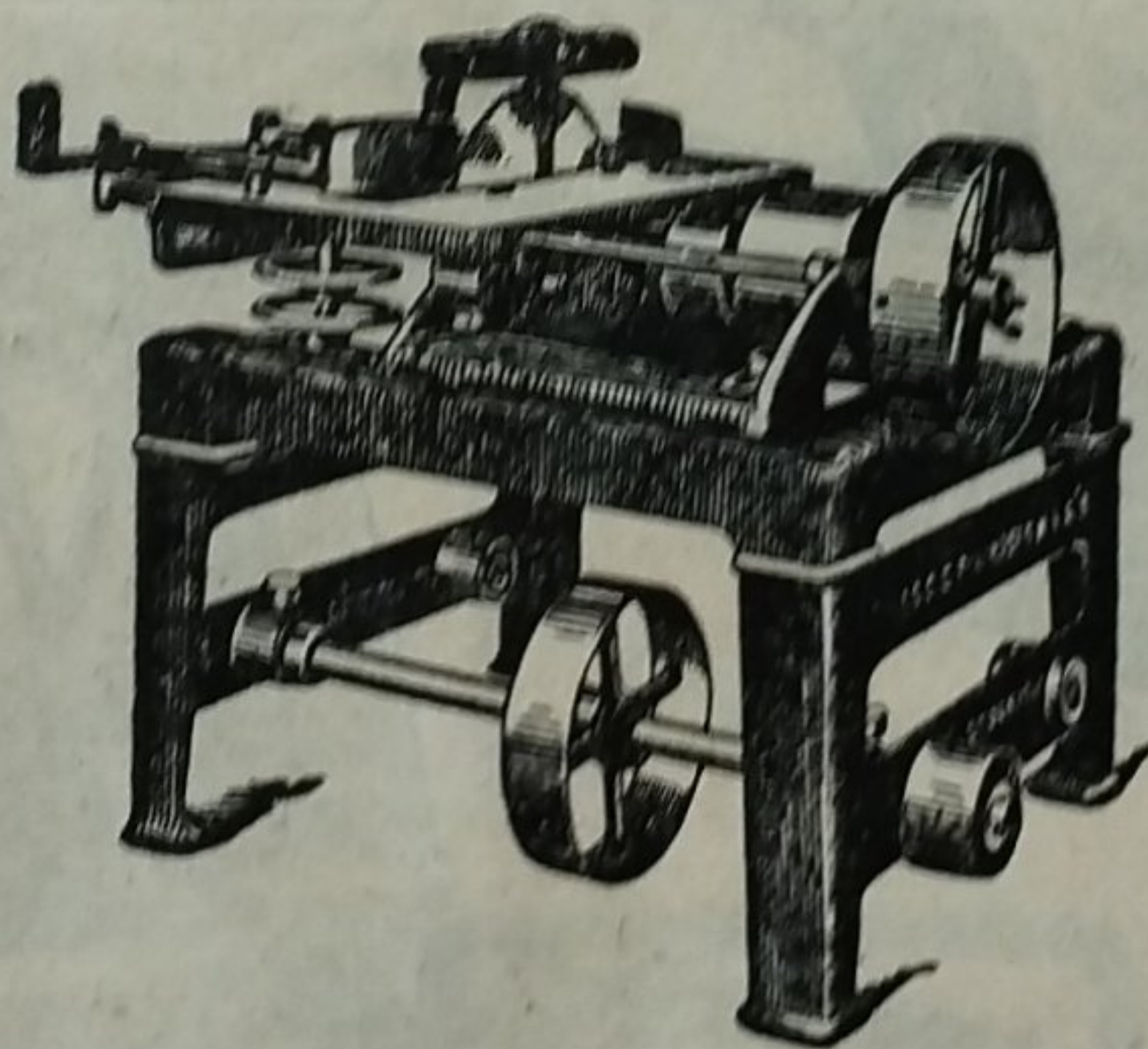
РАМЫ, ОБРѢЗНЫЕ, СТРОГАЛЬНЫЕ и ДРУГІЕ  
ЛѢСООБДѢЛЧНЫЕ СТАНКИ.

**ПОЛНОЕ ОБОРУДОВАНИЕ ЛѢСОПИЛЬНЫХЪ ЗАВОДОВЪ.**

Болѣе 50-ти лѣтъ опыта.

---

**РЕЕЧНЫЙ СТАНОКЪ.**



Утилизируйте отбросы!

Изъ реекъ дѣлайте клепки, карнизы, дранки, багеты, ящичныя доски,  
палки для метель и т. п.

Испытайте нашъ новый реечный станокъ,

Простъ и производителенъ.

Имѣетъ механическую подачу, но

Безъ роликовъ, рычаговъ и т. п., вслѣдствіе чего

Столъ совершенно открытъ и свободенъ.

**Контора „БОЛИНДЕРЪ“, Невскій пр., № 21, С.-Петербургъ.**

**Телефонъ № 127—62.**