

ЛѢСОПРОМЫШЛЕННЫЙ ВѢСТНИКЪ.

ЖУРНАЛЪ ЛѢСНОГО ХОЗЯЙСТВА, ЛѢСНОЙ ПРОМЫШЛЕННОСТИ И ТОРГОВЛИ ЛѢСОМЪ.
ВЫХОДИТЪ ЕЖЕНЕДѢЛЬНО.

ПОДПИСНАЯ ЦѢНА съ доставкой и пересылкой: на годъ—шесть рублей и на полгода—четыре рубля; отдѣльные номера по 25 коп.

ЗА НАПЕЧАТАНІЕ ОБЪЯВЛЕНІЙ на послѣднихъ страницахъ взимается за одинъ разъ: за цѣлую страницу—30 руб., за $\frac{1}{2}$ страницы—20 руб., за $\frac{1}{4}$ страницы—12 руб., за $\frac{1}{8}$ страницы—8 руб. и за строку петита въ 25 буквъ—20 к. При повтореніи дѣлается скидка по особому тарифу Редакціи. За пересылку отдѣльныхъ объявленій, въ томъ до 1 лота, взимается по 70 коп. и по 35 коп. за каждый добавочный лотъ, съ каждой сотни экземпляровъ. За перемѣну адреса уплачивается 60 к.

ПОДПИСКА ПРИНИМАЕТСЯ въ конторѣ Редакціи и въ извѣстныхъ книжныхъ магазинахъ. Объявленія принимаются въ конторѣ Редакціи и конторахъ объявленій Петербурга и Москвы.

АДРЕСЪ РЕДАКЦИИ И КОНТОРЫ: Москва, Петровско-Разумовское.

Статьи, присылаемые для напечатанія, могутъ въ случаѣ надобности подвергаться сокращеніямъ и измѣненіямъ. Статьи, присылаемые безъ обозначенія условій гонорара, считаются бесплатными. Статьи, признанныя Редакціей неудобными для напечатанія, сохраняются 3 мѣсяца и возвращаются авторамъ за ихъ счетъ. О присылаемыхъ въ Редакцію новыхъ книгахъ даются въ журналѣ отзывы или помѣщаются объявленія.

Редакція открыта ежедневно, кромѣ праздничныхъ дней, отъ 11 до 4 часовъ дня. Для личныхъ объясненій редакторъ принимаетъ по субботамъ отъ 6 до 7 час. вечера и по воскресеньямъ отъ 1 до 2-хъ часовъ дня.

№ 21.

29-го М А Я.

1914 г.

СОДЕРЖАНІЕ.

Къ вопросу о таблицахъ бревенъ. *А. М. Обязова.*—Изъ жизни природы подъ Москвою.—Лѣсоторговый отдѣлъ. Съ Западной Двины.—Витебскъ. *И. Ц.*—Козмодемьянскъ.—Саратовъ.—Кременчугъ.—Изъ ветлужскаго края. *Люддашъ.*—Константиноградъ. *И. Я.*—Хроника. Изъ ветлужскаго края.—Изъ Ильинскаго лѣсничества. *А. Борского.*—Сологузовскій затонъ. *Люддашъ.*—Погода подъ Москвою.—Справочный отдѣлъ. Предстоящіе торги и поставки.—Объявленія.

Къ вопросу о таблицахъ бревенъ.

При отпускѣ лѣса изъ казенныхъ лѣсныхъ дачъ бревнами обычно примѣряютъ не средній діаметръ бревенъ, а верхній, при чемъ пользуются таблицами XXVIII и XXX изъ таксаціи Рудзкаго (изд. 1900 г.); таблицы же Арнольда (проф. Орловъ „Лѣсная вспомогательная книжка“. Изд. 1910 г., стр. 46 и 47) и Турскаго („Таблицы для таксаціи лѣса“. Изд. 1896 г.) почти не примѣняются въ лѣсничествахъ, несмотря на то, что даютъ при примѣненіи ихъ на практикѣ результаты наиболѣе отвѣчающіе дѣйствительности¹⁾. Въ самое послѣднее время главнымъ управленіемъ удѣловъ изданы таблицы объема бревенъ по верхнему діаметру, составленныя барономъ Крюденеромъ, для различныхъ древесныхъ породъ: сосны, ели, дуба, ясеня, граба, березы, осины и липы, при чемъ, составитель въ предисловіи къ „Таблицамъ объема бревенъ“ въ выпускѣ 19 стр. III указываетъ, что таблицы, составленныя для ели „въ силу особенности формы ели и значительной амплитуды колебаній сбѣга рассчитаны также для примѣненія къ бревнамъ всѣхъ нашихъ древесныхъ породъ, а посему являются общими таблицами“. Въ этомъ вы-

¹⁾ *А. Обязова.* „О таблицахъ объема бревенъ“. „Лѣсопромышленный Вѣстникъ“. 1904 г. № 10.

пускѣ помѣщены три таблицы: I. Таблицы объемовъ комлевыхъ бревенъ. II. Таблица объема комлевыхъ бревенъ въ зависимости отъ сбѣга ихъ. III. Таблица объемовъ вторыхъ бревенъ при длинѣ комлевыхъ бревенъ не короче 6 арш., въ зависимости отъ сбѣга ихъ.

Въ отношеніи таблицы I составитель говоритъ: „хотя она не можетъ претендовать на большую точность, но тѣмъ не менѣе, даетъ намъ наиболѣе встрѣчаемые объемы бревенъ, и по своимъ даннымъ подходитъ весьма близко къ величинамъ однотипныхъ таблицъ бревенъ для другихъ породъ“ (стр. IV); въ соотношеніи же табл. II и III „поэтому вездѣ, гдѣ требуется болѣе детальная индивидуализація бревна какъ по размѣрамъ, такъ и по формѣ—слѣдуетъ прибѣгать къ таблицамъ II и III“ (стр. V). Въ практикѣ наиболѣе примѣнительною является таблица I для комлевыхъ бревенъ безъ подраздѣленія объемовъ въ зависимости отъ сбѣга ихъ, опредѣленіе котораго, несмотря на свою видимую простоту, является все-таки довольно мѣшкотною работою, и имѣя въ виду, что обычно приходится измѣрять большое количество бревенъ, то согласно закону большихъ чиселъ, результаты съ $+$ и съ $-$ до нѣкоторой степени будутъ уравниваться, почему на практикѣ будетъ преимущество за первой таблицей безъ опредѣленія сбѣга бревенъ.

Толщина бревна въ верхн. отр. въ верш.	Средній объёмъ бревна, вычислено по отрубкамъ, куб. фут.	Отклоненіе въ %/о-тахъ отъ дѣйствительнаго объема.			
		По Рудзкому.	По Турскому.	По Арнольдху.	По Крюденеру.
6 аршинъ.					
2	1.69	-27	-30	-30	-
3	2.74	+3.3	-14	-9.8	-8.8
4	4.63	+5.8	-82	+2.2	-2.8
5	7.16	+5.5	-14	-5.7	-3.6
6	10.3	+2.7	+0.6	-6.4	-2.9
7	13.5	+5.7	+7.0	-3.7	+1.5
8	17.7	+3.4	+4.9	-4.5	0
9	22.5	0	+4.1	-5.3	+1.3
10	26.9	+1.9	+4.8	-2.6	+1.5
11	32.4	+1.2	+5.0	-2.5	+2.2
Въ среднемъ		+3.3	+1.4	-4.7	-0.9
10 аршинъ.					
2	3.22	-31	-20	-	-
3	5.17	-2.1	+0.6	-5.8	-5.8
4	8.45	+4.6	+6.3	0	-3.0
5	12.6	+7.5	+14	+8.7	-1.6
6	18.9	+0.9	+3.2	-0.6	-7.0
7	24.5	+5.1	+5.3	+2.4	-2.5
8	32.2	+2.2	+13	-0.7	-4.0
9	37.7	+8.2	+26	+9.0	+2.7
10	45.8	+8.1	+24	+3.7	+4.0
Въ среднемъ		+3.5	+10.5	+1.4	-4.0
14 аршинъ.					
2	4.91	-32	-6.1	-	-
3	8.01	-5.6	-1.3	-6.3	-0.1
4	13.25	0.0	0.0	-3.0	-1.8
5	20.3	0.0	+4.4	+2.4	-6.0
6	27.4	+4.8	+6.2	+5.5	-2.6
7	37.2	+4.0	+4.8	+3.5	-3.8
8	46.5	+4.9	+12	+5.4	-7.0
9	57.5	+7.0	+15	+7.0	+0.5
Въ среднемъ		+2.6	+6.4	+3.2	-3.1
18 аршинъ.					
2	8.10	-44	-21	-	-
3	12.2	-15.5	-2.3	-	-3.3
4	19.9	-9.0	-13	-8.0	-4.5
5	28.3	-1.1	-1.8	+2.2	-2.8
6	39.8	-0.8	-5.1	+0.5	-4.5
7	51.0	+4.3	+1.4	+4.0	-1.6
8	60.9	+11.7	+11	+9.5	+5.6
9	76.1	+11.6	+12	+12	+5.6
Въ среднемъ		-1.9	-3.2	+1.1	-2.5

Толщина бревна въ верхн. отр. въ верш.	Средній объёмъ бревна, вычислено по отрубкамъ, куб. фут.	Отклоненіе въ %/о-тахъ отъ дѣйствительнаго объема.			
		По Рудзкому.	По Турскому.	По Арнольдху.	По Крюденеру.
22 аршина.					
2	11.82	-50	-	-	-
3	19.6	-31	-	-	-10.8
4	28.9	-18	-25	-	-7.3
5	42.4	-14	-21	-9.5	-9.5
6	54.9	-6.4	-15	-2.5	-5.1
7	67.4	+2.3	-5.8	+6.2	+1.5
8	77.2	+15	+6.4	+2.1	+13.1
Въ среднемъ		-34	-19.0	-4.0	-6.6
26 аршинъ.					
2	21.9	-66	-	-	-
3	31.0	-46	-	-	-
4	44.1	-31	-44	-	-
5	57.7	-21	-33	-	-
6	68.6	-6.3	-20	+7.4	-
7	77.6	+11	-3.6	+24	-
Въ среднемъ		-15.3	-34	+11	-
30 аршинъ.					
2	37.3	-69	-	-	-
3	47.1	-57	-	-	-
4	61.0	-41	-	-	-
5	72.4	-24	-	-	-
6	83.5	-6.1	-	-	-
Въ среднемъ		-47	-	-	-
34 аршина.					
2	52.3	-80	-	-	-
3	64.4	-62	-	-	-
4	79.3	-46	-	-	-
5	79.2	-17	-	-	-
Въ среднемъ		-65	-	-	-
Въ среднемъ для всѣхъ бревень		-19.0	-7.0	+0.6	-3.4

Поскольку примѣнима эта таблица въ той или другой мѣстности при опредѣленіи объема бревень различныхъ породъ и разныхъ размѣровъ, является вопросомъ открытымъ, но необходимость разрѣшенія его будетъ очевидна, если эти таблицы будутъ примѣнены въ лѣсахъ казеннаго лѣснаго управленія, условія которыхъ

при ихъ обширности болѣе разнообразны, чѣмъ лѣса удѣльнаго вѣдомства, имѣющіе ограниченное распространеніе по сравненію съ казенными.

Предметомъ настоящей замѣтки и служить попытка повѣрки вышеуказанной таблицы объема бревенъ по верхнему діаметру удѣльнаго вѣдомства на 630 моделяхъ сосны, взятыхъ въ Невельскомъ лѣсничествѣ, Витебской губ., объемы которыхъ были опредѣлены путемъ исчисленія объемовъ двухаршинныхъ отрубковъ.

Въ замѣткѣ „О таблицахъ объема бревенъ“ („Лѣсопром. Вѣстникъ“ 1904 г., № 10) приведены подробные результаты повѣрки таблицъ объема бревенъ Рудзкаго, Турскаго и Арнольда на тѣхъ же моделяхъ сосны. Здѣсь, въ настоящей замѣткѣ, приведу лишь для сравненія съ таблицею барона Крюденера проценты отклоненій таблицъ Рудзкаго, Турскаго и Арнольда отъ дѣйствительныхъ объемовъ, а равно и вычисленные % отклоненій объемовъ бревенъ, опредѣленныхъ по таблицѣ Крюденера, отъ тѣхъ же дѣйствительныхъ объемовъ опредѣленныхъ въ натурѣ по отрубкамъ, въ зависимости отъ толщины въ верхнемъ діаметрѣ и длины бревенъ.

Изъ приведенныхъ данныхъ видно, что при опредѣленіи объема бревенъ сосны въ Невельскомъ лѣсничествѣ, Витебской губ., по таблицамъ по верхнему діаметру.

1) Таблицы Рудзкаго, Турскаго и Арнольда даютъ наилучшіе результаты для бревенъ, размѣрами длиною 6—18 арш. при 4—8 верш. въ верхнемъ діаметрѣ; таблица же барона Крюденера не даетъ такой правильности.

2) Сопоставляя средніе выводы процентныхъ отклоненій повѣряемыхъ таблицъ, видимъ, что таблицы объемовъ бревенъ по верхнему діаметру Арнольда даютъ наилучшіе результаты (+0.6%), а затѣмъ слѣдуетъ поставить по степени точности таблицу I барона Крюденера (вып. 19) при округленіи до вершка (—3.4%), и, наконецъ, таблицы Турскаго (—7%) и таблицы Рудзкаго (—19%).

А. Облязовъ.

Проскуровъ, Подольской губ.

Изъ жизни природы подъ Москвою.

Фенологическія наблюденія Кружка Любителей Естествознанія при Московскомъ Сельскохозяйственномъ Институтѣ.

1914 годъ.

Май ¹⁾.

1 (14). У 30—35-лѣтней пихты, *Abies sibirica* Link., почки сбросили покровныя чешуйки (скверъ Турскаго). У рябины, *Sorbus Aucuparia* L., всюду въ лѣсу вполнѣ расправились всѣ листовыя пластинки. У мелколистной липы вездѣ въ лѣсу также расправились почти всѣ листовыя пластинки. Цвѣтетъ ясень (на фермскомъ дворѣ). Въ полномъ цвѣту остролиственный кленъ, *Acer platanoides* L. (усадыба Института). У черемухи, *Prunus*

Padus L., на усадьбѣ Института изъ цвѣточныхъ почекъ чуть-чуть показались верхушки бѣлыхъ лепестковъ, а въ Москвѣ на Садовой она уже въ полномъ цвѣту.

Выколосились обыкновенная ежа, *Dactylis glomerata* L., пахучій колосокъ, *Anthoxanthum odoratum* L. и луговой батрачникъ, *Alopecurus pratensis* L. (дендрол. садъ и опыт. поле). Цвѣтутъ единичные экземпляры ползучей живучки, *Ajuga reptans* L. (паркъ, дендр. садъ и проход. дворъ на Лихоб. проѣздѣ). Начало цвѣтенія весеняго сочевичника, *Lathyrus vernus* Bernh., и жестколистной звѣздчатки, *Stellaria Holostea* L. (паркъ). Начало цвѣтенія болотной незабудки, *Myosotis palustris* L., и дернистой ясколки, *Cerastium caespitosum* Gilib. (дендр. садъ и опыт. поле). Зацвѣла обыкновенная земляника, *Fragaria vesca* L. (на откосѣ канавы по пасѣчн. аллеѣ). Цвѣтутъ дикая фіалка, *Viola canina* L. (дендрологич. садъ), талиевъ гулявикъ, *Stephanogramma thalianum* Celak. (опыт. поле и машиноиспыт. станція) и песчаная незабудка, *Myosotis arenaria* Schrad. (машиноиспыт. станція). Массовое цвѣтеніе плющевидной будры, *Glechoma Hederacea* L. (опытное поле).

Появились бутоны обыкновенной манжетки, *Alchemilla vulgaris* L., кислаго щавеля, *Rumex Acetosa* L., кисловатаго щавеля, *Rumex Acetosella* L., ландолистнаго подорожника, *Plantago lanceolata* L., большого чистотѣла, *Chelidonium majus* L., лѣснаго журавельника, *Geranium silvaticum* L., вороньяго глаза, *Paris quadrifolia* L., желтаго зеленчука, *Lamium galieobdolon* Crantz., и ручейнаго гравилата, *Geum rivale* L. (дендрол. садъ). Бутоны у майскаго ландыша, *Convallaria majalis* L., и европейской купальницы, *Trollius europaeus* L. (проходной дворъ на Лихоб. проѣздѣ).

Замѣченъ единичный экземпляръ бѣлки, *Sciurus vulgaris* L., еще не вполнѣ закончившій весеннюю линьку (3-й кв. лѣсн. дачи). Массовое появленіе стрижей, *Cypselus apus* L. Появились головастики травяной лягушки, *Rana temporaria* L. (прудь въ дендр. саду).

Летъ щелкуновъ: *Selatosomus aeneus* L., *Corymbites pectinicornis* L., *Limonius aeruginosus* Oliv., *Selatosomus cruciatus* L., *Ludius tessellatus* L. Листоѣдъ, *Gastrophysa viridula* Deg. (пустырь у плотины). Массовое спариваніе и откладка яичекъ на листьяхъ *Rumex confertus* Willd. и *Rumex crispus* L.

2 (15). Сложенные пополамъ листочки мушмулы, *Amelanchier vulgaris* L., начали расправлять листовыя пластинки (7 и 11 кв. лѣсн. дачи). Появились цвѣточные сережки у дубовъ, но поздно распускающаяся форма дуба еще спитъ (дубовая аллея на инстит. усадьбѣ). Единичные цвѣты у черемухи, *Prunus Padus* L. (паркъ), а черемуха № 27 зацвѣла только 4/V. Цвѣтетъ красная смородина, *Ribes rubrum* L. (паркъ).

Бутоны у лугового сердечника, *Cardamine pratensis* L. (возлѣ пруда въ паркѣ). Начало цвѣтенія рѣдкоцвѣтной незабудки, *Myosotis sparsiflora* Mikan., и средней незабудки, *Myosotis intermedia* Link. (дендр. садъ). Цвѣтетъ черный сочевичникъ, *Lathyrus niger* Bernh. (возлѣ пруда въ паркѣ). Разгаръ цвѣтенія пальчатой осоки, *Carex digitata* L. (у альпійской горки), воло-

¹⁾ Числа мѣсяца по новому стилю показаны въ скобкахъ.

сиетой осоки, *Carex pilosa* L. (всюду въ паркѣ), ранней осоки, *Carex praecox* Schreb. (дендр. садъ), лѣсной осоки, *Carex silvatica* Huds. (около катка). Разгаръ цвѣтенія и начало облетанія лепестковъ у лютика *Ranunculus auricomus* L. (всюду, особенно же въ паркѣ). Массовое цвѣтеніе заячьей кислицы, *Oxalis Acetosella* L. (дендр. садъ и у альпійской горки, а также въ Сокольникахъ). Начало отцвѣтанія лютиковой вѣтрянцы, *Anemone ranunculoides* L. (паркъ).

Массовый пролетъ желтой трясогузки, *Montacilla flava* L. Замѣчена сѣрая мухоловка, *Muscicapa grisola* L.

3 (16). Появились бутоны у груши, *Pirus communis* L. (садъ ассист. Виноградова). Начало цвѣтенія мушмулы, *Amelanchier vulgaris* L. (ограда коллекц. участка пр. Вильямса).

Единичное распусканіе вѣнчиковъ черники, *Vaccinium Myrtillus* L. (въ березнякѣ по Московскому шоссе у Солом. сторожки). Начало цвѣтенія лугового сердечника, *Cardamine pratensis* L. (паркъ и дендр. садъ).

Замѣчено пять молодыхъ бѣлокъ, *Sciurus vulgaris* L., въ паркѣ.

Начало лета майскаго жука, *Melolonta hippocastani* L. Появленіе окрыленныхъ комаровъ, *Culex pipiens* L. (паркъ). Появленіе бронзовки, *Cetonia aurata* L., на *Barbarea vulgaris* R. Br. (плод. садъ). Въ Хохловкѣ, Царицынской волости, начало лета крыжовниковой моли и откладка яичекъ яблон. долгоносикомъ, *Anthonomus pomorum* L.

4 (17). Зацвѣлъ тернъ, *Prunus spinosa* L. (около пасѣч. аллеи и у изгороди плод. сада). Появились единичные цвѣты груши, *Pirus communis* L. (садъ ассист. Виноградова).

Цвѣтетъ черника, *Vaccinium Myrtillus* L. (березов. роща по Московскому шоссе). Цвѣтетъ ручейный гравилятъ, *Geum rivale* L. (плод. садъ). Колошеніе рѣжущей осоки, *Carex acuta* L. (нижній фермскій прудъ). У мать и мачеха, *Tussilago farfara* L., созрѣли сѣмена (нижній фермскій прудъ).

Вылетъ птенцовъ ворона, *Corvus corax* L. (лѣсосѣвка III кварт.). Сѣрая мухоловка, *Muscicapa grisola* L., заняла мѣстныя гнѣздовья (директорскій садъ). Появилась чечевица, *Carpodacus erythrinus* Poll (лѣсосѣвка X кварт. лѣсной дачи).

Летъ скакуна, *Cicindela campestris* L., радужницы, *Donacia aquatica* L., божьей коровки, *Mysia oblongoguttata* L., божьей коровки, *Anatis ocellata* L., шершня, *Vespa crabro* L., капустницы, *Pieris brassicae* L. Массовый летъ перистоусаго шелкоуна, *Corymbites pectinicornis* L. Начало лета роющей осы, *Pompilus viaticus* L. (дендр. садъ). Близки къ окукливанію гусеницы смородиновой моли, *Incurvaria capitella* (плодовый садъ).

5 (18). Разгаръ цвѣтенія черники, *Vaccinium Myrtillus* L. (всюду въ лѣсу). Показались бутоны у брусники, *Vaccinium vitis idaea* L. (всюду). Начало выбрасыванія колосковъ повислаго перловника, *Melica nutans* L. (паркъ). Почти развернулись бутоны майскаго ландыша, *Convallaria majalis* L. (въ 3 кв. лѣсной дачи). Зацвѣтаетъ лѣсная незабудка, *Myosotis silvatica* Hoffm. (возлѣ пасѣки). Разгаръ цвѣтенія пахучаго лядника, *Hierochloa*

odorata L. (южн. откосъ канавы въ 4 кв. лѣсн. дачи). Единичное отцвѣтаніе чернаго сочевичника, *Orobus niger* L. (паркъ).

Вылупленіе птенцовъ домашняго воробья, *Passer domesticus* L. (ферма).

Замѣченъ летъ осы, *Vespa rufa* L., мотыля, *Chironomus plumosus* L., и большого соснового долгоносика, *Hyllobius abietis* L.

6 (19). Конскій каштанъ, *Aesculus Hippocastanum* L., вполне расправилъ свои листовыя пластинки (садикъ при Лѣсн. кабинетѣ). Въ полномъ цвѣту вишня, *Prunus cerasus* L., черемуха № 27, *Prunus Padus* L., бузина, *S racemosa* L., смородина, *Ribes* L. (садикъ при Лѣсн. кабинетѣ) и мушмула, *Amelanchier vulgaris* L. (ограда коллекц. участка Вильямса). Начало цвѣтенія яблони, *Pirus Malus* L. (Выселки, домъ Пужнова), а въ садикѣ при Лѣсн. кабинетѣ только 7/V. Массовое цвѣтеніе груши, *Pirus communis* L. (садъ асс. Виноградова).

Цвѣтутъ бобовникъ, *Prunus pama* Stokes, и обыкновенная манжетка, *Alchemilla vulgaris* L. Начало цвѣтенія ланцетолистнаго подорожника, *Plantago lanceolata* L., желтаго зеленчука, *Galeobdolon luteum* Huds. и душистаго колоска, *Anthoxanthum odoratum* L. (дендрол. садъ).

Массовое цвѣтеніе обыкновенной сурѣпицы, *Barbarea vulgaris* R. Br. (опыт. поле и плод. садъ) и обыкновенной земляники, *Fragaria vesca* L. (на откосахъ канавъ у Жабенск. луга, а въ плод. саду 7/V). Начало цвѣтенія большого чистотѣла, *Chelidonium majus* L. (откосъ плотины у потреб. общ.). У мать и мачехи, *Tussilago farfara* L., массовое созрѣваніе сѣмянъ и появленіе листьевъ (Жабенскій лугъ и селекц. станція).

Какъ и въ предыдущіе дни, наблюдался летъ перистоусаго шелкоуна, *Corymbites pectinicornis* L. (дендр. садъ). Тля, *Schizoneura*, образуетъ галы на листьяхъ черемухи (дендр. садъ).

Ночью съ 6/V на 7/V (1 ч. ночи) на востокъ отдаленныя зарницы.

7 (20). Начало цвѣтенія желтой акаціи, *Caragana arborescens* L. (ограда коллекц. уч. Вильямса) и звѣробоелистной таволги, *Spiraea hypericifolia* L. (дендр. садъ). Цвѣтетъ гладколистный каштанъ, *Aesculus glabra* (дендрол. садъ).

Замѣчены бутоны у нивяника, *Chrysanthemum Leucanthemum* L. (плод. садъ). Начало цвѣтенія полевой ожики, *Luzula campestris* var. *multiflora* Celak. (дендр. садъ). Массовое цвѣтеніе пахучаго колоска, *Anthoxanthum odoratum* L. (плод. садъ).

Первая пѣснь иволги, *Oriolus galbuba* L. (паркъ). Вылупились птенцы пищухи, *Certhia familiaris* L.

Гусеницы боярышницы, *Aporia crataegi* L., почти достигли нормальнаго роста (плод. садъ). Короѣдъ, *Myelophilus piniperda* L., заложилъ полные маточные ходы (III кварт. лѣсн. дачи). Много усачей, *Rhagium inquisitor* L., на пняхъ свѣжей осенней рубки (лѣсосѣвка 3 кв. лѣсной дачи).

8 (21). Начали осыпаться лепестки у черемухи № 27 (садъ при Лѣсномъ кабинетѣ). Въ полномъ цвѣту старая яблоня, *Pirus Malus* L. (тамъ же). Начала

цвѣти сирень, *S. vulgaris* L. (тамъ же). Отцвѣтаютъ остролистный кленъ, *Acer platanoides* L. (клен. аллея) и американскій ясень, *Fraxinus americana* L. (Москов. шоссе). Цвѣтетъ лѣтній дубъ, *Quercus pedunculata*, Ehrh. (у Соломенной сторожки).

Вахта-трифоль, *Menyanthes trifoliata* L., массовое выбрасываніе кистей съ бутонами и начало цвѣтенія (большой прудъ). Начала колоситься обыкновенная рожь, *Secale cereale* L. (селекц. станція). Въ полномъ цвѣту обыкновенный одуванчикъ, *Taraxacum officinale* Wigg. (опыт. поле, машиноисп. стан. и VII кварт. лѣсн. дачи). Начало цвѣтенія дубровой вероники, *Veronica chamaedrys* L. (лип. аллея къ пчельнику). Цвѣтетъ кошачья лапка, *Antennaria dioica* Gaertn. (фермск. поля).

9 (22). Почти отцвѣла черемуха № 27, *Prunus Padus* L. (садики при Лѣсномъ кабинетѣ). Начало цвѣтенія жимолости (паркъ на границѣ съ дендр. садомъ), но въ 10 кв. лѣсн. дачи она еще въ бутонѣхъ.

Появились бутоны мягкаго подмаренника, *Galium Mollugo* L. (опыт. поле), серебристой лапчатки, *Potentilla argentea* L. (опыт. поле), лѣсной лапчатки, *Potentilla silvestris* Neek. (около лѣсной сторожки) и высокой ястребинки, *Hieracium praealtum* Vill. (крутой южн. скатъ на опыт. полѣ). Массовое образованіе бутоновъ и начало цвѣтенія ѣдкаго лютика, *Ranunculus aser* L. (машиноисп. стан.) и двулистнаго майника, *Majanthemum bifolium* D. C. (X кварт. лѣсн. дачи). Начало цвѣтенія на опытномъ полѣ: краснаго клевера, *Trifolium pratense* L., ползучаго (бѣлаго) клевера, *Trifolium repens* L., сѣраго икотника, *Berteroa incana* D. C., болотнаго водолюба, *Heleocharis palustris* R. Br., сибирскаго борщевика, *Hieracium Sibiricum* L., однолѣтней дѣвалы, *Scleranthus anuns* L., обыкновенной осоки, *Carex Goodenoughii* Gay., тимьянолистнаго змѣголовника, *Dracoscephalum thymiflorum* L. и острой осоки, *Carex acuta* L. Начало цвѣтенія лѣсной герани, *Geranium silvaticum* L. (паркъ и 10 кв. лѣсн. дачи), призаборнаго горошка, *Vicia sepium* L. (опыт. поле и машиноиспыт. стан.), лугового батлачка, *Alopecurus pratensis* L. (опыт. поле и машиноиспыт. стан.) и недушистой ромашки, *Matricaria inodora* L. (машиноисп. стан.). Цвѣтутъ ползучій лютикъ, *Ranunculus repens* L. (машиноисп. стан.) и тимьянолистная вероника, *Veronica serpyllifolia* L. (пустырь на Лихобор. проѣзд.). Массовое цвѣтеніе рѣдкоцвѣтной незабудки, *Myosotis sparsiflora* Mik. и песчаной незабудки, *Myosotis arenaria* Schrad (опытное поле). Начало созрѣванія сѣмянъ обыкновеннаго одуванчика, *Taraxacum officinale* Wigg. Нижніе цвѣты содвѣтій образовали плоды (опыт. поле) у пастушей сумки, *Capsella Bursa pastoris* Moench., полевой ярутки, *Thlaspi arvense* L., обыкновенной сурѣпицы, *Barbarea vulgaris* L. Полное отцвѣтаніе и массовое образованіе безплодныхъ стеблей у полевого хвоща, *Equisetum arvense* L. (опыт. поле). Полное отцвѣтаніе кассубійскаго лютика, *Ranunculus auricomus* L. (10 кв. лѣсн. дачи). Выбросилъ метелки луговой мятлики, *Poa pratensis* L. (садики у Соломенной сторожки).

Пѣла полнымъ голосомъ сѣрая славка, *Hyūia cinerea* Bechst. (островъ Короленко на большомъ пруду).

Собирается окукливаться листовничная моль, *Coleophora laricella* (аллея листвен.).

10 (23). Начало цвѣтенія американскаго барбариса, *Mahonia aquifolium* Nutt. (питомн. 8 кв. лѣсн. дачи).

Появились бутоны гречихи поново гумно, *Polygonum Bistorta* L. (Жабенскій лугъ). Начало цвѣтенія горькаго истода, *Polygala amarella* L. (тамъ же). Цвѣтутъ чесночный гулявникъ, *Sisymbrium Alliaria* Scop. (паркъ у водокачки), дозелѣвъ гулявникъ, *Sisymbrium Loeselii* L. (лугъ на берегу Москвы рѣки, у Филей) и лѣкарственнй чернокорень, *Cynoglossum officinale* L. (лугъ на берегу Москвы рѣки, у Филей). Выпускаетъ первыя летучки обыкновенный одуванчикъ, *Taraxacum officinale* L. (склонъ у Иван. проѣзда).

Вылупленіе и летъ стрекозы, *Erytheca bimaculata* Charp. (большой прудъ). У осы въ неоконченномъ гнѣздѣ отложено по яичку въ каждой ячейкѣ (въ домѣ на Выселкахъ).

11 (24). Показались цвѣточныя бутоны малины (садики при Лѣсномъ кабинетѣ). Начало цвѣтенія татарской жимолости, *Lonicera tatarica* L. (тамъ же), а жимолость № 39 (у воротъ на аллею листвен.) зацвѣла только 15/V. Отцвѣтаетъ мушмула, *Amelanchier vulgaris* L. (садъ при Лѣсн. кабинетѣ). Начало лета сѣмянъ козьей ивы № 43, *Salix caprea* (дендр. садъ).

Выколосилась красная овсяница, *Festuca rubra* L. (машиноисп. стан.). Начало цвѣтенія кислаго шавеля, *Rumex Acetosa* L. (дендр. садъ) и кислотатаго шавеля, *Rumex Acetosella* L. (опыт. поле).

Много кобылочки, *Centrotus cornutus* L., на малиникѣ отдѣльно стоящемъ среди луговины (плод. садъ). На герани появился червецъ, *Dortheisia urticae* L. (лѣсосѣка 10 кв. лѣсн. дачи).

12 (25). Цвѣтетъ европейскій седмичникъ, *Trientalis europaea* L. (1 кв. лѣсн. дачи). Показались бутоны у круглолистной грушанки, *Pirola rotundifolia* L. (паркъ и лѣсъ). Начало цвѣтенія трехнервной мерингии, *Moechringia trinervia* Clairv. (паркъ и лѣсъ). Массовое цвѣтеніе желтаго зеленчука, *Galeobdolon luteum* Huds. (паркъ).

Первая пѣснь рѣчной камышевки (сверчка), *Locustella fluviatilis* Wolf. (салицетумъ у большого пруда).

Начало кладки яицъ бабочкою бѣлянкой, *Pieris* sp. (плод. садъ—капустн. разсадникъ). Вылупленіе и летъ стрѣлки, *Agriop* sp. (большой прудъ) и уничтоженіе ее полевыми воробьями, которые въ большомъ количествѣ охотятся за нею надъ самою поверхностью воды. На листьяхъ плодовыхъ деревьевъ появился усачъ, *Tetrops praeusta* L. (Хохловка, Царицынской волости), а на малинѣ много малиннаго долгоносика, *Anthonomus rubi* Hbst. (тамъ же). На яблоняхъ (тамъ же) побѣдаетъ листву и цвѣты долгоносикъ, *Phyllobius oblongus* L.

На Богородской фермѣ Голицынскихъ женск. с.-х. курсовъ первыя гусеницы боярышницы, *Aporia crataegi* L., прикрѣпились къ стволамъ яблонь для окукливанія (а около нихъ окукливается ихъ паразитъ *Apanteles*). На яблоняхъ мѣстами у основанія цвѣтоножекъ сосутъ

нимфы, *Psylla mali* Foerst. На черной смородинѣ много головъ клещика, *Eryophyes ribes*. На стволахъ яблонь массовая кладка и начало вылупленія личинокъ божьей коровки, *Nabuzia quatuordecimgutata* L. Капустная блошка, *Phyllotreta nemorum* L., сильно грызетъ турнепсъ. Рѣзкія поврежденія клевера и вики долгоносикомъ, *Sitona lineatas* Schh. Листоѣдъ, *Lochmaea sarcopae* L., наноситъ сильныя поврежденія на ивѣ. На клеверахъ много хлѣбнаго шелкоуна, *Agriotes lineatus* L. Долгоносикъ, *Rhynchites betulae* L., поражаетъ поросли березняка (много сигарообразно свернутыхъ листьевъ). Въ землѣ, на берегу прудика былъ слышенъ короткій крикъ самца медвѣдки, *Gryllotalpa vulgaris* Latr. Лиственничная моль, *Coleophora laricella*, ясно повреждаетъ лиственницы (все—на Богородской фермѣ).

13 (26). Начало опаденія лепестковъ яблони, *Pirus Malus* L. (плод. садъ и дендр. садъ), а въ садикѣ при Лѣсн. кабинетѣ только 14/V. Массовое цвѣтеніе обыкновенной сирени и начало цвѣтенія бѣлой сирени (садъ при Лѣсн. кабинетѣ). Начало цвѣтенія черноягоднаго кизильника, *Cotoneaster melanocarpa* Lodd. (паркъ около пристани).

Выколосились лѣсной мятликъ, *Poa nemoralis* L., развѣсистый боръ, *Millium effusum* L. и французскій рейграссъ, *Arrhenatherum elatius* M. K. (паркъ у водокачки). Выколашивается пузырчатая осока, *Carex vesicaria* L. (канавка у Соломенной сторожки). Появились бутоны горнаго порѣзника, *Libanotis montana* All. и конскаго щавеля, *Rumex confertus* Willd. (Жабенскій лугъ). Массовое развитіе бутоновъ ползучаго лютика, *Ranunculus repens* L. (сырой лугъ у Соломенной сторожки). Начало цвѣтенія лугового мятлика, *Poa pratensis* L. (у студенч. столов.) и нитевиднаго ситника, *Juncus filiformis* L. (лугъ возлѣ Соломенной сторожки). Цвѣтетъ повислый перловникъ, *Melica nutans* L. (паркъ около водокачки).

Въ дуплахъ липъ въ паркѣ слышенъ пискъ птенцовъ галки, *Coryvus monedula* L.

Спариваніе жука-мягкотѣла, *Telephorus fusca* L. Гусеницы боярышницы, *Agoria crataegi* L., начали окукливаться: подвѣшиваются на паутинкѣ (плод. садъ въ Хохловкѣ, Царицынской волости).

14 (27). Начало цвѣтенія вишни, *Prunus Cerasus* L. (садъ при Лѣсн. кабинетѣ). Цвѣтетъ рябина, *Sorbus Aucuparia* L. (питом. 11 кв. лѣсн. дачи). Массовое цвѣтеніе желтой акаціи, *Caragana arborescens* L. (усадыба Института).

Началъ выколашиваться безостый костеръ, *Bromus inermis* Leyss. (у студ. столов.).

Появился сорокопуть-жуланъ, *Lanius collurio* L. (лѣсосѣвка 3 кв. лѣсн. дачи).

Спариваніе кобылочки, *Centrotus cornutus*, на малиникѣ, отдѣльно стоящемъ среди луговины (плод. садъ).

15 (28). Въ полномъ цвѣту американская черемуха и сибирскій (кровоокрасный) боярышникъ, *Crataegus sanguinea* Pall. (скверъ Турскаго). Начало цвѣтенія въ дендр. саду амурскаго барбариса, *Barberis amurensis*, сибирскаго барбариса и обыкновенной сосны № 9, *Pinus sylvestris* L. (въ Сокольникахъ она цвѣла еще

наканунѣ вечеромъ). Начинаютъ краснѣть крылатки плодовъ остролистнаго клена, *Acer platanoides* L. (скверъ Турскаго).

Выколосилась овечья овсяница, *Festuca ovina* L. (дендр. садъ). Цвѣтаетъ обыкновенный поповникъ, *Chrysanthemum Leucanthemum* L. (10 кв. лѣсн. дачи). Цвѣтетъ лѣсная лапчатка, *Potentilla sylvestris* Neck. (пустырь на Лихобор. проѣзд. и 10 кв. лѣсн. дачи).

Начало лета imago скорпионовой мухи, *Panorpa communis* (дендр. садъ). Въ бутонахъ, поврежденныхъ яблон. долгоносикомъ, *Anthonomus pomorum*, найдено 6% куколокъ и 15% погибшихъ личинокъ, опоздавшихъ въ своемъ развитіи (дендр. садъ).

Лѣсоторговый отдѣлъ.

Съ Западной Двины.

Благодаря жаркой погодѣ и отсутствію долгое время дождей, уровень воды въ верховьяхъ Западной Двины значительно понизился; лѣсосплавъ совершенно прекратился. Плоты, приготовленные къ сплаву, застряли во многихъ мѣстахъ. Лѣсосплавъ къ 12 мая считается закончившимся; онъ былъ весьма благоприятнымъ и изъ годовъ наиболѣе удачнымъ. Всего съ начала лѣсосплава по 15 мая по Двинѣ и ея притокамъ сплавлено около 16.800 плотовъ съ разнымъ лѣсомъ. Весенній сплавъ текущаго года прошелъ въ нормальныхъ условіяхъ. Новыя правила возки плотовъ и устройства шалашей для рабочихъ еще не введены на притокахъ Западной Двины, что значительно облегчило направленіе сплава. Въ виду стоявшей все время сравнительно хорошей погоды выплавка изъ озеръ и каналовъ у мѣстъ заготовки къ пристанямъ шла довольно успѣшно. Движеніе плотовъ происходило, въ общемъ, медленно, такъ какъ сплавъ ожидался сравнительно меньшій, влѣдствіе недостаточнаго вывоза и бездорожья истекшей зимы. Среди промышленныхъ отраслей, существующихъ въ районѣ Западной Двины—въ Витебской и Смоленской губерніяхъ, по своей солидной постановкѣ обращаетъ на себя вниманіе лѣсопромышленность. Благодаря близости Рижскаго порта и дешевому водному пути по Западной Двинѣ, она находится въ очень благоприятныхъ условіяхъ, влѣдствіе чего число лѣсопромышленниковъ все больше возрастаетъ. Крупные, средніе и мелкіе лѣсопромышленники имѣются не только въ городахъ, но во всѣхъ болѣе или менѣе населенныхъ посадахъ. Лѣсная торговля не прекращается круглый годъ, при чемъ продажа лѣса производится въ сыромъ видѣ—бревнами, дровами и въ обработанномъ—досками, брусьями, шпалами и др. Лѣсное дѣло является источникомъ существованія для сотенъ семействъ лѣсопромышленниковъ и лѣсоторговцевъ и тысячи простыхъ рабочихъ. По берегамъ р. Западной Двины находятся много селеній, которыя исключительно живутъ только тѣмъ, что занимаются рубкой, обдѣлкой лѣса и сплавомъ его по Двинѣ въ Рижскій портъ, а оттуда за границу и на внутренніе рынки. Помимо мѣстныхъ лѣсопромышленниковъ, въ районѣ Западной Двины

эксплоатаціей лѣсовъ занимаются также иностранцы. За послѣднее десятилѣтіе крупныя лѣсные участки все чаще и чаще переходятъ въ руки иностранцевъ. Объ общихъ оборотахъ лѣсной промышленности, къ сожалѣнію, точныхъ статистическихъ данныхъ не имѣется, но они во всякомъ случаѣ, достигаютъ не менѣе 15—20 милл. рублей въ годъ. Однихъ казенныхъ лѣсовъ ежегодно продается съ торговъ на нѣсколько милліоновъ рублей; лѣсовъ же частныхъ владѣльцевъ на сумму около 10—12 милл. рублей въ годъ. Громадный спросъ на сырые и обработанные лѣсные матеріалы за границу и внутренніе рынки сѣверо-западнаго края даетъ основаніе предполагать, что въ ближайшемъ будущемъ лѣсопромышленность въ районѣ Западной Двины развернется еще шире и станетъ самымъ крупнымъ дѣломъ послѣ фабрично-заводской промышленности. Остается пожелать, чтобы, въ интересахъ лѣсной торговли, какъ можно скорѣе осуществился давно выработанный проектъ урегулированія русла рѣки Западной Двины. Нынѣшніе перекаты и мели на Двинѣ, оголяясь въ лѣтнее время, сильно затрудняютъ сплавъ лѣса и причиняютъ большой ущербъ лѣсопромышленникамъ. Очень часто лѣсосплавъ приходится прекращать на продолжительное время.

И. Ц.

Витебскъ.

На лѣсномъ рынкѣ замѣтно большое оживленіе, вызванное, съ одной стороны, строительною горячкою, охватившею многіе города, съ другой стороны, требованіемъ на лѣсной матеріалъ, изъ-за границы. На лѣсопильныхъ заводахъ распиловка идетъ усиленнымъ темпомъ. Въ настоящее время въ Витебской губерніи строится еще нѣсколько новыхъ лѣсопильныхъ заводовъ, и будущіе заводы на нѣкоторое время уже обезпечены заказами. Покупаютъ разные строительные матеріалы столярныя и мебельныя фабрики. Мебельное производство въ большомъ оживленіи; мастерскія мебели, работающія для мѣстной надобности, и мебельныя фабрики, работающія для вывоза, завалены работой; цѣны на предметы мебельнаго производства выше прошлогоднихъ. Спросъ на новыя, прибывающія водою партіи лѣсныхъ товаровъ со стороны здѣшнихъ лѣсопильныхъ заводовъ усиленный. Идутъ оживленныя закупки со стороны заграничныхъ фирмъ, и были заключены довольно крупныя сдѣлки. Вслѣдствіе мелководья и задержки лѣсосплава, цѣны на обработанные лѣсные товары стоятъ повышенныя. Послѣднія отправки были по жел. дорогамъ по слѣдующимъ цѣнамъ: сосновыя балки 3 саж. \times 4 верш. длины \times 4 верш. ширины 4 р. 35 к., \times 6 верш. \times 4 верш. 5 р. 10 к., 2×2 верш. 9 р. 90 к.; бревна еловые 1—3 саж. \times 9 верш. 2 р. 55 к., 7 верш. 2 р. 15 к. саж., сосновыя 3 саж. \times 8 верш. 3 р. 80 к., \times 7 верш. 2 р. 75 к.; брусья сосновыя длины 1—3 саж. 4×6 верш. 1 р. 15 к., 5×6 верш. 1 р. 60 к., 5×7 верш. 2 р. 10 к., 7×8 верш. 3 р. 25 к.; доски еловыя чистыя 3×5 верш. 47 к., 3×6 верш. 62 к., $2\frac{1}{2} \times 5$ верш. 44 к., $\times 6$ верш. 55 к.; доски сосновыя чистыя 4×5 верш. 74 к., 4×6 верш. 87 к., 4×7 верш. 95 к., съ дровами оживленіе. По-

купаютъ усиленно заводы, фабрики и торговопромышленныя предпріятія. Прибытіе дровъ на лайбахъ стало сильно увеличиваться, спросъ мѣстный тоже держится хорошей, цѣны неопредѣленныя.

И. Ц.

Козмодемьянскъ, 15 мая.—Настроеніе съ лѣсомъ очень крѣпкое, съ тенденціей дальнѣйшаго повышенія цѣнъ; нѣкоторыя крупныя фирмы рѣшили выждать съ продажей лѣса до августа-сентября на мѣстахъ назначенія, и теперь не продавать въ кредитъ ничего. По р. Ветлугѣ со сдачей на мѣстахъ заготовки продано болѣе половины сосновыхъ лѣсовъ размѣромъ 13, 15, 18 и 21 арш. длины, діам. $4\frac{1}{2}$ — $5\frac{1}{2}$ верш. по $14\frac{1}{2}$ —15—16 к. за куб. футъ; болѣе крупныя размѣры на 2—3 к. дороже. Куплено осины 500.000 куб. фут. въ кряжахъ 4 арш. дл. и 5 верш. діам. по 15 к. куб. футъ, съ условіемъ принять на пристани Прости, на р. Ветлугѣ; доставкой на Волгу къ мѣстамъ назначенія обойдется приблизительно 4—5 к. съ фута. Осина въ планкахъ 15 четв. отъ 2 до 4 верш. діам. покупалась до открытія навигаціи 18—20 р. за куб. саж. съ приѣмкою на пристаняхъ рр. Волги и Ветлуги; въ настоящее время за осину охотно дадутъ 23—25 р. за куб. футъ. Липовую досочку на мѣстахъ заготовки по р. Ветлугѣ покупали 55—70 р. за 1.000 шт. съ принятіемъ на берегу безъ погрузки, причѣмъ размѣръ доски 15 четв. длины, 2—3 верш. ширин. и $\frac{1}{2}$ верш. и 1" толщины. Въ апрѣлѣ состоялись запродажи сосноваго теса $13\frac{1}{4}$ арш. длин. отъ 50 до 55.000 шт., съ доставкой и сдачей въ Астрахани, цѣною за размѣръ отъ шелевки до шестерика включительно по 65 к. по расчету двойниковой доски; семерикъ же и восьмерикъ по 75 к., то же по расчету двойника. Проданъ тесъ 60—70.000 шт. $13\frac{1}{4}$ арш. сосновый отъ шелевки до шестерика и отдѣльно 7—8 к. съ доставкой и сдачей въ Астрахани по цѣнамъ, какія будутъ существовать во время приѣмки товара. Куплено здѣсь сосноваго теса $13\frac{1}{4}$ арш. 270.000 досокъ съ доставкой въ Астрахани по цѣнѣ за двойникъ отъ шелевки до шестерика по 65—68 к., 7 и 8-къ 75—78 к. за двойникъ. Въ настоящее время требуютъ до 6-на по 75 к., а за 7—8-къ 85—90 к. Начало приплава лѣсовъ и открытія лѣсной ярмарки въ Козмодемьянскѣ можно ожидать въ концѣ мая или самомъ началѣ іюня. Ярмарка обѣщаетъ быть бойкой и кратковременной, такъ какъ требованія предъявляются большія и цѣны ожидаются высокія.

Саратовъ, 14 мая.—Изъ лѣсныхъ товаровъ за минувшую недѣлю было припавлено къ Саратову 40 пят. дровъ разныхъ сортовъ и 15 тыс. кулей древеснаго угля. Сдѣлки съ дровами начались; почти за всѣ сорта платятъ на 5 р. за пятерикъ дороже прошлогодняго. Куплены березовыя и дубовыя дрова по 52—53 р. пятерикъ, противъ 47—48 р. прошлаго года.

Кременчугъ, 12 мая.—Верховой лѣсъ котируется въ низовьяхъ Днѣпра по слѣдующимъ цѣнамъ: бревна сосновыя $4/5$ по 6 р. 50 к. и $5/5$ по 8 р. 75 к. за штуку; эти цѣны превышаютъ прошлогоднія почти на 20%. На пониженіе нынѣшнихъ цѣнъ рассчитывать не приходится, такъ какъ въ верховьяхъ Днѣпра по-

слѣдніе торги на лѣсныя дѣлянки прошли съ необычайно большими надбавками, а расходы по рубкѣ, возкѣ и сплаву лѣса обходятся въ нынѣшнемъ году значительно дороже по сравненію съ предшествующими годами. До настоящаго времени здѣсь не заключено никакихъ сдѣлокъ съ верховымъ лѣсомъ текущаго сплава, такъ какъ приплавъ плотовъ съ верховьевъ Днѣпра въ Кременчугъ еще пока не начался, несмотря на необычайно раннее открытіе навигаціи. Задержка лѣса въ пути происходитъ вслѣдствіе сильныхъ вѣтровъ, препятствующихъ движенію плотовъ. Несмотря на вздорожаніе верхового лѣса, кременчугскіе лѣсопромышленники не находятъ пока возможнымъ соотвѣтственно повысить расцѣнку обработанныхъ матеріаловъ въ виду того, что всѣ остальные лѣсопромышленные центры, конкурирующіе съ Кременчугомъ въ дѣлѣ поставки лѣса на южно-русскіе потребительные рынки, продолжаютъ держаться прежнихъ цѣнъ. Приплавъ березоваго дрючка за послѣдніе дни замѣтно усилился; недостатокъ въ этомъ сортиментѣ, дававшей себя здѣсь до сихъ поръ сильно чувствовать, нынѣ устраненъ, благодаря чему кременчугскіе лѣсопромышленники имѣютъ теперь возможность безъ задержки исполнять заказы на березовые дрючки. Продажа дрючка, франко станція назначенія, производится по слѣдующимъ цѣнамъ: 6 арш.×1 верш.—25—26 к., 6×1½—35—37 к., 6×2 верш.—48—50 к.

Изъ ветлужскаго края.

Въ бѣлянѣ Никанора Осиповича Шагина, сплавленую въ Астрахань, погружено:

Тесовъ, астраханской роспилки		Подтоварниковъ	
д л и н о ю:		д л и н о ю:	
13 арш. шилевки	8.040	13 арш. 1½—1¾ верш.	1.100
" 2-къ	15.875	" 2 "	9.000
" 3 "	6.876	" 2½ "	8.200
" 4 "	8.635	" 3 "	6.640
" 5 "	6.750	" 3½ "	1.427
" 6 "	3.667	" 4 "	917
" 7 "	1.400	15 арш. 2 "	1.690
" 8 "	1.965	" 2½ "	1.570
" 10-къ	554	" 3 "	2.400
" 2½ верш.	126	" 3½ "	1.080
" бондарки	11.670	" 4 "	560
" дюймовки	1.960	18 арш. 3 "	35
тесовъ, длиною		9 " 2—3½ "	1.170
7, 8, 9 арш. шилевки	9.950	шестовъ 13 арш.	9.000
4-къ	110	верегі 13 арш.	4.270

Тесъ наполовину сухой, перелѣтованный въ крытыхъ штабеляхъ, подтоварники почти всѣ сухіе, также и мелочи.

Люддашъ.

Константиноградъ.

Въ настоящее время отпускъ лѣса съ мѣстныхъ складовъ для нуждъ городского домостроительства весьма небольшой, такъ какъ строительный сезонъ протекаетъ здѣсь очень слабо. Главными покупателями лѣса въ Константиноградѣ являются теперь окрестные крестьяне; особенно большія требованія на лѣсные матеріалы поступаютъ изъ тѣхъ мѣстностей, черезъ

которыя будетъ проведена строящаяся желѣзнодорожная линия Мерефа—Херсонъ. Дѣло въ томъ, что во многихъ окрестныхъ селахъ и деревняхъ отведено для надобностей названной дороги значительное число густонаселенныхъ участковъ, причемъ крестьяне, которымъ принадлежали эти участки, вынуждены основаться на новыхъ мѣстахъ. Это обстоятельство не преминуло повліять на оживленіе строительной дѣятельности въ районѣ, тяготеющемъ къ Константинограду.

За послѣдніе нѣсколько мѣсяцевъ, какъ уже сообщено было въ „Лѣсопромышленномъ Вѣстникѣ“, здѣсь прекратили свое существованіе двѣ лѣсоторговныя фирмы, клиентура которыхъ перешла къ оставшимся лѣсоторговцамъ. Однако, это обстоятельство нисколько не ослабило конкуренцію, существующую среди мѣстныхъ лѣсоторговцевъ. Подъ вліяніемъ конкуренціи торговля лѣсными матеріалами приняла здѣсь крайне разнузданный характеръ. Достаточно сказать, что даже сомнительнымъ покупателямъ отпускаются теперь лѣсные матеріалы на срокъ 9—12 мѣс. и при томъ по крайне низкимъ цѣнамъ, которыя въ отношеніи нѣкоторыхъ сортиментовъ лѣса не превышаютъ себѣстоимости. Слѣдуетъ при этомъ замѣтить, что на необычайно низкую расцѣнку лѣса на константиноградскомъ рынкѣ вліяютъ еще и окрестныя мѣстечки, въ которыхъ за послѣдніе годы открылись крупныя лѣсныя склады, отвлекающіе покупателей-крестьянъ отъ Константинограда.

Въ настоящее время цѣны на лѣсные матеріалы держатся здѣсь на слѣдующемъ уровнѣ: доски сосновыя 1-го сорта 9×6×1"—1 р. 15 к., 9×5×1"—90—92 к.; доски сосновыя 2-го сорта 9×6×1"—95—96 к., 9×5×1"—80—82 к.; доски соснов. 3-го сорта 9×6×1"—86 к., 9×5×1"—72—73 к.; латы 6×2—47—48 к., 9×2—76—78 к., 12×2—1 р. 10 к., 15×2—1 р. 45 к.; полукроквы 6×2½—57—58 к., 9×2½—95 к.—1 р., 12×2½—1 р. 45 к.; кроквы 6×3—78—80 к., 9×3—1 р. 40 к., 12×3—1 р. 95 к.; болванки 6×4—1 р. 50 к., 9×4—2 р. 75 к.; дрючки березовые 6×1 верш.—32 к., 6×1½—43 к., 6×2—55 к.; рейки сосновыя обзолныя 9×2½"×2½"—48 к., 9×2"×2"—32 к., 9×2"×1½"—25 к., 9×1¾"×1¾"—25 к.; кровельная шалевка сосновая 3-го сорта 9×4×¾"—42 к., 9×3×¾"—32 к. за штуку.

Поступленіе лѣсныхъ матеріаловъ на мѣстный рынокъ изъ заготовочныхъ пунктовъ замѣтно усилилось; главнымъ образомъ прибываютъ теперь рядовыя сосновыя доски, поставщикомъ которыхъ является по преимуществу пензенскій районъ. Доставка лѣса съ вокзала къ складамъ обходится въ 5—7 р. за вагонъ. Рабочіе, занятые на складахъ складкою и сортировкой лѣса, получаютъ теперь по 1 р.—1 р. 20 к. въ день, т.е. почти на 40% дороже, чѣмъ въ зимнее время. Значительно вздорожала за послѣднее время и плата за распилку кругляковъ на пластины; такъ, за распилку болванки 9×4 платятъ теперь по 20 к. за шнуръ, а за крокву 9×3—по 15 к.

Торговля колесническими матеріалами идетъ довольно бойко, такъ какъ стоящая здѣсь сухая жаркая погода губельно отражается на колесахъ. Цѣны на колесни-

ческіе матеріалы держатся теперь въ Константиноградѣ на слѣдующемъ уровнѣ: ободья ясеневые 24 верш.— по 7 р. 75 к., 22 верш.—6 р. 25 к., 18 верш.—5 р. 75 к., 16 верш.—4 р., 12 верш.—3 р. за станъ; ступки по 60—70 к. за станъ, спицы ясеневыя—4 р. 50 к. за тысячу.

И. Я.

Хроника.

Изъ ветлужскаго края.

Въ нашемъ журналѣ неоднократно писалось о дѣятельности С.-Петербурго-Брагорскаго лѣсопромышленнаго общества въ марьинской дачѣ, бывшей Стабеусъ. Общество намѣрено было въ три-четыре года вырубить лѣсъ начисто. Ветлужане удивлялись, какъ это имъ можетъ уласться,—вѣдь лѣсоохранительный комитетъ разрѣшилъ обществу вырубать лѣсъ не тоньше 6 верш. въ пнѣ.

Тотъ козырь, на которомъ хотѣло выиграть Брагорское общество,—узнанъ. Козырь незамысловатъ: общество предполагало тѣ мѣста, гдѣ надо имъ рубить лѣсъ, продавать крестьянамъ. Для послѣднихъ въ разныхъ учрежденіяхъ должна быть проведена такая версія, что мѣста изъ-подъ срубленнаго лѣса имъ необходимы для расширенія полей. Общество продавало крестьянамъ землю съ лѣсомъ; крестьяне приобрѣтали право на срубку лѣса начисто; лѣсъ должно было вырубать Брагорское общество.

Лѣсоохранительный комитетъ охотно разрѣшаетъ крестьянамъ вырубать лѣсъ начисто для превращенія лѣсной площади въ поля.

Когда окрестные крестьяне узнали о подобномъ положеніи дѣла и поняли, что безъ нихъ Брагорскому обществу не позволятъ рубить лѣсъ, цѣны на землю быстро упали и вмѣсто 50—60 руб. какъ бы не пришлось получить за десятину 3—5 р.

В. А. Казанцевымъ отправлено до г. Саратова 1.200.000 шт. осиновой клепки. Торговый домъ Карль Граапъ, купившій дачу у бр. Левашовыхъ въ Макарьевск. у., Нижегород. губ., для ликвидаціи расчета съ продавцами дачи Левашовыми—запродалъ Жирнову бревна, длиною 13 арш., 250.000 штукъ, каковое количество тор. домъ Граапъ долженъ въ продолженіе четырехъ лѣтъ выставить на берегъ р. Ветлуги.

Изъ Ильинскаго лѣсничества (Козмодемьянскаго у., Казанской губ.). Хорошею иллюстраціею къ будущимъ поставкамъ управленій государственными имуществами для желѣзныхъ дорогъ служить заготовка колесныхъ спиць, ильинскимъ лѣсничествомъ для артиллерійскаго управленія. Послѣднее купило у казанскаго управленія госуд. имущество партію дубовыхъ колесныхъ спиць; на этотъ матеріалъ идетъ дубъ зеленый, а ильинское лѣсничество, гдѣ матеріалъ заготовлялся, наработало спицы изъ перестойнаго, сѣлаго дуба.

Аллахъ вѣдаетъ, какъ удасться сдать артиллерійскому вѣдомству заготовленный матеріалъ. Можетъ быть, хотя и не соотвѣтствующій качествомъ, а примутъ,—

вѣдь и сдатчикъ, и пріемщикъ то же казна; пожалѣютъ лѣсничество и примутъ; мало ли чего бывало въ интендантскихъ и т. п. учрежденіяхъ. И негодный матеріалъ принимаютъ, а потомъ, пройдетъ немного времени, спишутъ его въ негодный и обратятъ въ дрова.

Въ настоящемъ случаѣ несоотвѣтствующая по качеству матеріала поставка не окажетъ вліянія на судьбу дальнѣйшихъ хозяйственныхъ заготовокъ, но если бракують, тогда уже обратятъ вниманіе разныя вѣдомства.

При разработкѣ лѣсныхъ матеріаловъ нужны спеціалисты, въ число коихъ лѣсничіе, при существующей постановкѣ учебнаго дѣла въ нашихъ спеціальныхъ заведеніяхъ, зачислены быть не могутъ.

Въ случаѣ бракованія спиць, казанское управленіе госуд. имуществами понесетъ болшіе убытки: 1) за тотъ лѣсъ, который употребили на спицы, была бы выручена крупная сумма; этотъ лѣсъ вполне пригоденъ хотя бы для приготовленія паркета, распиловки на тесъ и пр.; 2) пропадаетъ сумма, затраченная на разработку спиць.

Андрей Борскій.

Сологузовскій затонъ (на р. Волгѣ). Въ 2 часа дня 10-го мая загорѣлась баржа Ф. А. Курочкина, груженая лѣсными матеріалами и углемъ. Съ баржи огонь перекинуло вѣтромъ на лѣсопильный заводъ Лапшиныхъ; огонь быстро распространился. Сгорѣла вся баржа съ матеріалами, лѣсопильный заводъ съ пристройками, много штабелей, какъ бревенъ, такъ и тесовъ. Заводъ застрахованъ, баржа и грузъ въ ней—нѣтъ.

Въ тушеніи пожара принялъ участіе казенный пароходъ „Рыбинскъ“. Нижегородскій губернаторъ командировалъ для тушенія пожара баркасъ рѣчной нижегородской полиціи „Мининъ“, но послѣдній вышелъ изъ Нижняго только въ 9 час. вечера, а къ мѣсту пожара прибылъ лишь въ 2¹/₂ ч. утра.

Люндашъ.

Погода подъ Москвою. Текущій май мѣсяць отличался необычайною сухостью. Съ 1-го до 22 мая, т.-е. ровно три недѣли не было осадковъ ни капли. Съ 5-го по 7-е и съ 11-го по 15-е число стояла жаркая погода, при этомъ максимальная температура воздуха доходила 7 мая до 25.1° и 14-го числа до 26° Ц.; относительная влажность воздуха минимальная была: 7 мая—28%, 13-го—36% и 14-го числа—31%.

Ночью съ 16 на 17-е мая былъ утренникъ съ низшею температурою въ воздухѣ 0°, на поверхности почвы—0.8° и на поверхности травы (клевера)—4.8°; этимъ утренникомъ сильно побиты на низкихъ мѣстахъ листья у дуба. Передъ тѣмъ слабый утренничекъ прошелъ съ 9 на 10 мая, когда t на поверхности озими спускалась до—0.2°.

Трехнедѣльною засухою замѣтно задержанъ ростъ травъ и хлѣбовъ. Выпавшимъ вечеромъ 22-го мая дождемъ, въ количествѣ 7.3 мм., смочило, наконецъ, высохшую почву; 24-го числа пронеслась большая гроза съ ливнемъ (а мѣстами и съ градомъ), и вся растительность ожила.

За время засухи (т.-е. съ 1 по 21 мая), по наблюденіямъ въ лѣсной дачѣ Института, почвенная вода-верховодка пала на 37 савтиметровъ, въ буровыхъ

скважинахъ мелкихъ (среднею глубиною до воды $2\frac{1}{2}$ — $3\frac{1}{2}$ метра) вода опустилась на 10—16 сантим.; сильно пала она также и въ болотахъ,—на 17 сантим. Расходъ воды въ наблюдательномъ ключѣ въ институтской лѣсной дачѣ за эти три недѣли палъ съ 109 л. до 23 литровъ въ минуту, но все-таки нынѣшній запасъ грунтовой воды гораздо больше, чѣмъ былъ въ прошломъ году, когда расходъ воды въ ключѣ составлялъ 1-го мая 14 литр., а 22-го мая—всего лишь 7 литровъ въ минуту, т.-е. почти втрое меньше, чѣмъ въ текущемъ году.

Справочный отдѣлъ.

Предстоящіе торги и поставки.

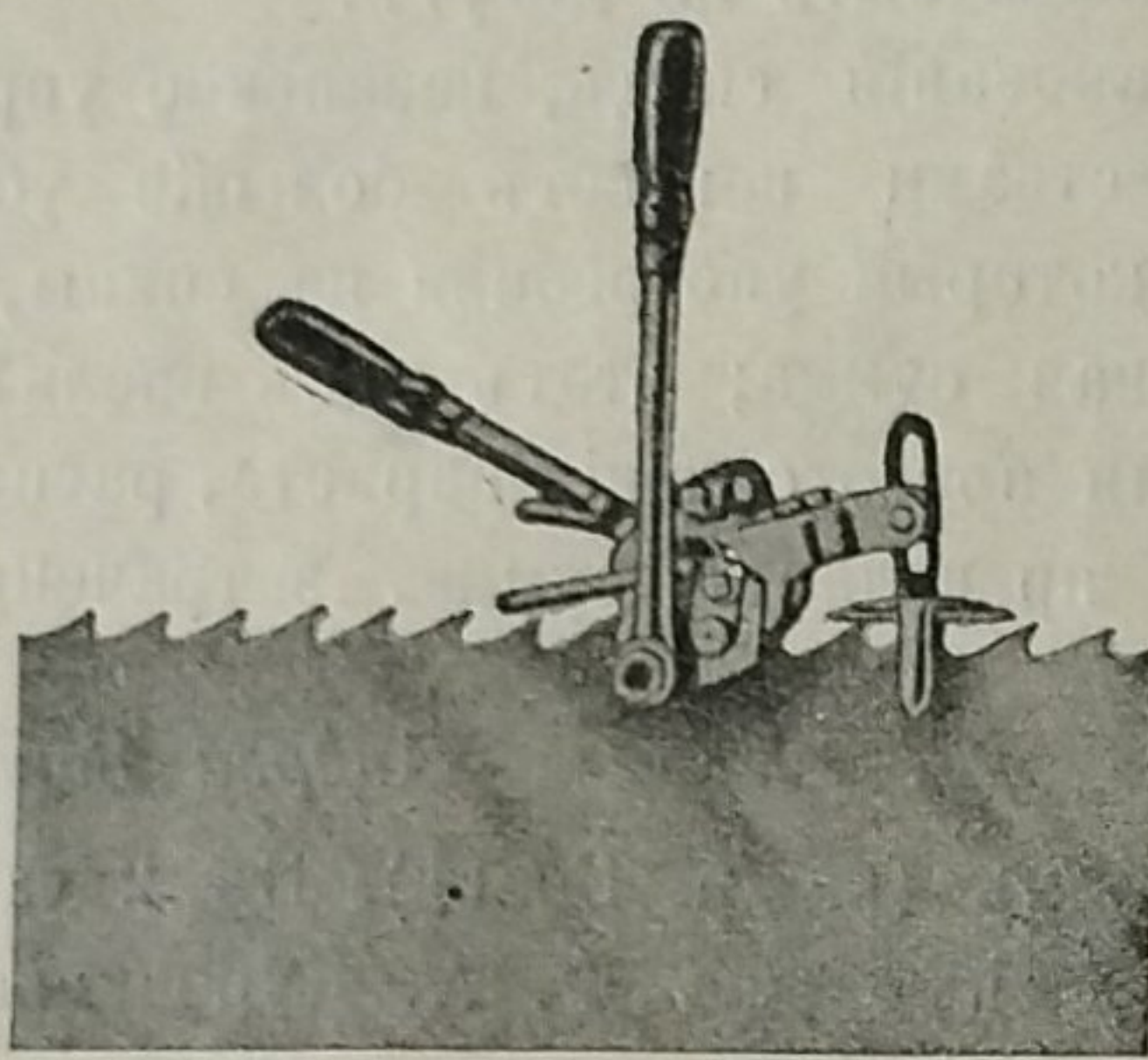
3 іюня въ калужскомъ губерн. акцизн. управленіи, въ 12 ч., съ переторжкою 7 іюня, торги на поставку 700 куб. саж. дровъ и 12.000 пуд. древеснаго угля.

10 іюня въ кievской казенной палатѣ, въ 1 ч. д., торги на поставку на три года для войскъ трехполѣн. дровъ по 8.500 саж. въ годъ.

Редакторъ-издатель Н. С. Нестеровъ.

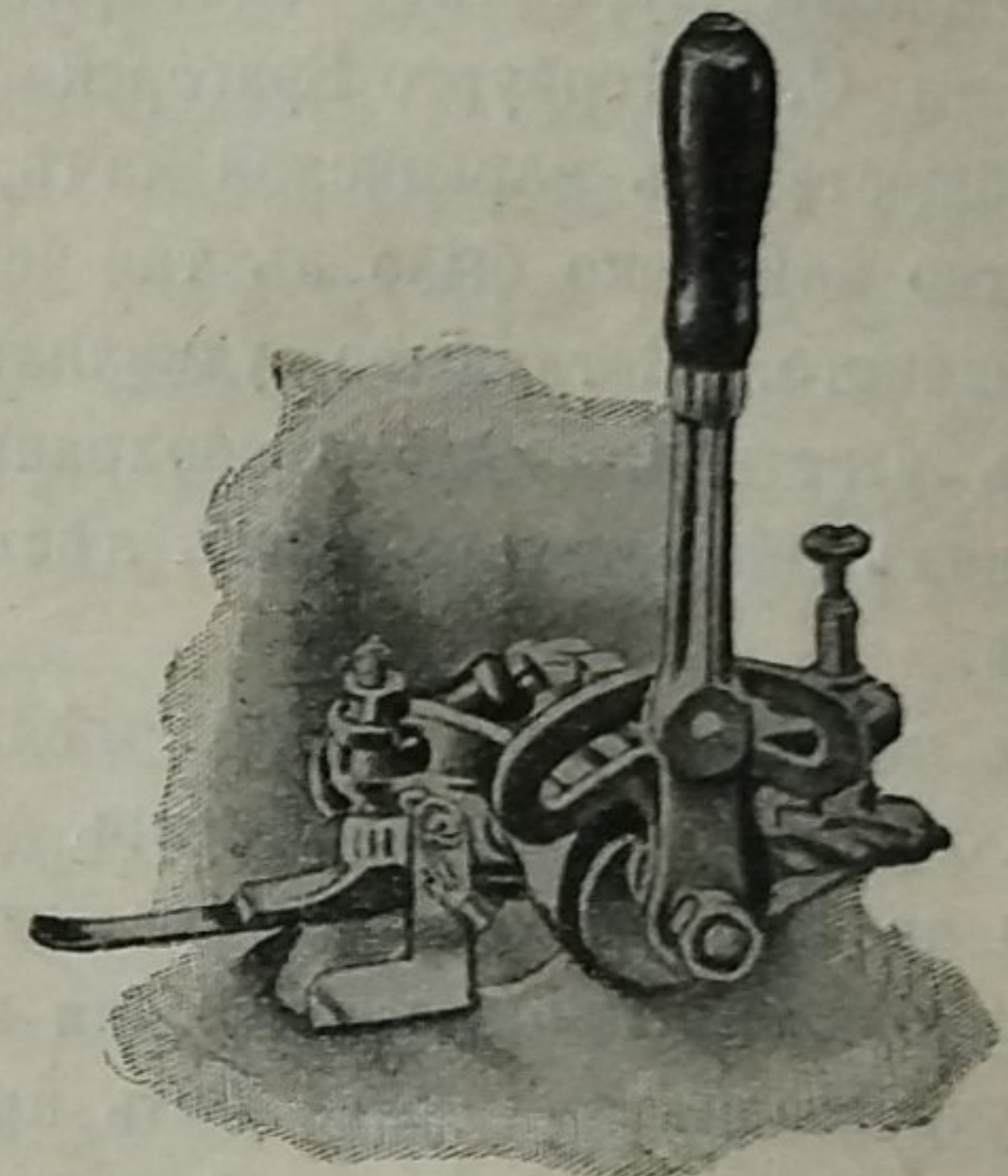
ЗАЧѢМЪ

бросать старыя рамы,
когда съ ними Вы на-
жили капиталы?



Плющилка.

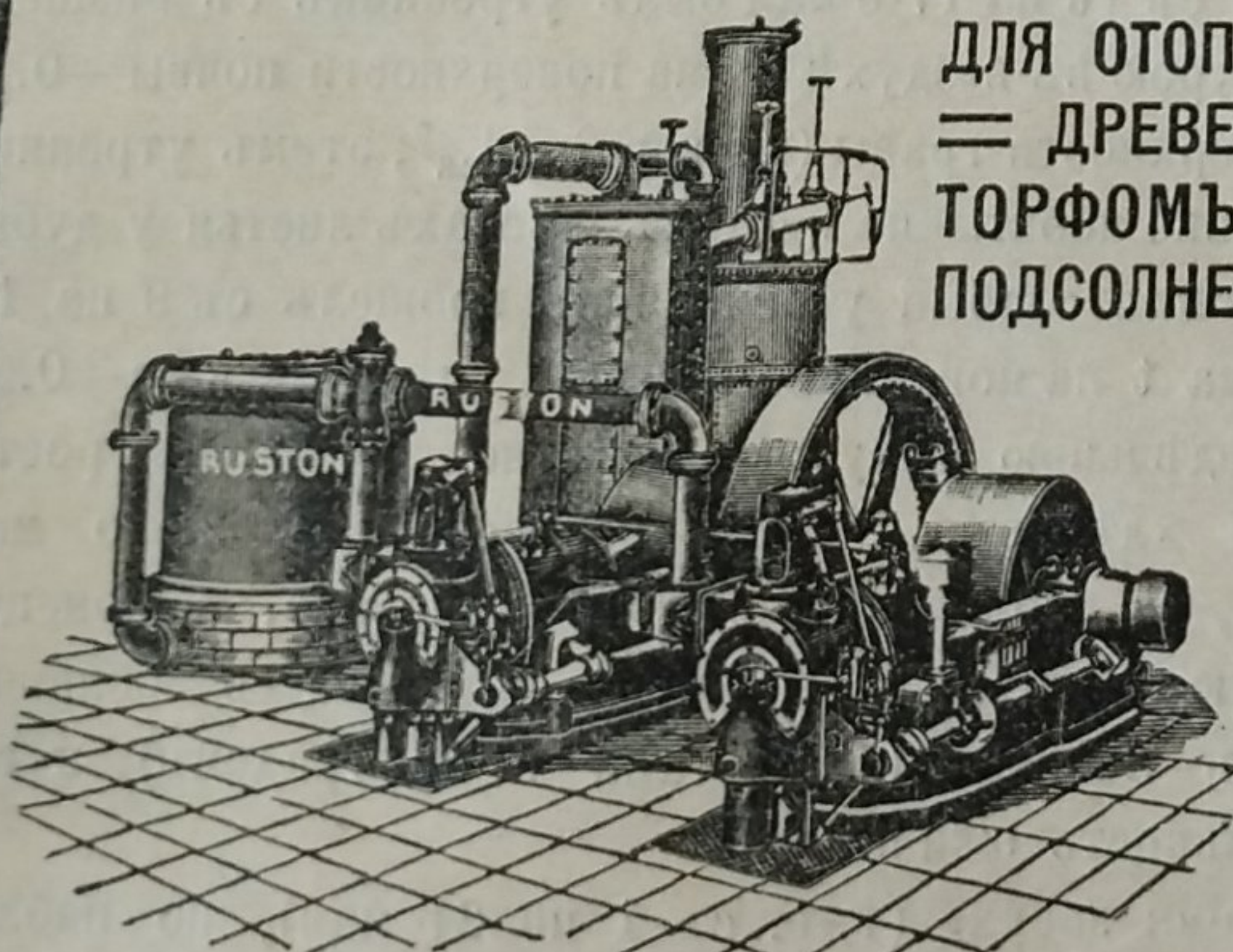
Ваши испытанныя рамы съ пи-
лами „Саймондсъ“ дадутъ Вамъ
возможность ускорить распилов-
ку и работать тонкими пилами.



Вамъ важно имѣть пилы изъ лучшей стали, и по Вашему требованію мы готовы выслать Вамъ ножовку для металла, которая на дѣлѣ покажетъ высокое качество стали „Саймондсъ“:

Представители Компаніи „САЙМОНДСЪ“ Спб., Невскій, 88.
Телеф. 212-35. Телегр. „САЙМОНДСЪ“—Петербургъ.

ГАЗОГЕНЕРАТОРНЫЕ ДВИГАТЕЛИ



для отопленія опилками, =
= ДРЕВЕСНЫМИ ОТБРОСАМИ,
ТОРФОМЪ, КОРОЮ, ДРОВАМИ,
ПОДСОЛНЕЧНОЙ ШЕЛУХОЙ и т. п.

РАСХОДЪ ТОПЛИВА
2—3 ФУНТА НА СИЛУ
ВЪ ЧАСЪ.

ЗАВОДА

РУСТОНЪ, ПРОКТОРЪ и К^о

Линкольнъ, Англія.

ПРЕДСТАВИТЕЛЬ **В. Ю. ФОНЪ ДЕНФФЕРЪ.**

МОСКВА, Мясницкая ул., 20.
Телефоны 169-44, 191-46.

С.-ПЕТЕРБУРГЪ, Галерная ул., 5.
Телефоны 54-71, 90-22.

Войсковое Хозяйственное Управленіе

Сибирскаго Казачьяго Войска

приглашаетъ **ученаго лѣсовода** на должность лѣсничаго II разряда и **лицъ**, окончившихъ курсъ лѣсной школы или земледѣльческихъ училищъ на должности **лѣсныхъ кондукторовъ**.

Мѣстожителство лѣсничаго г. Петропавловскъ, Акмолинской области. Содержаніе въ годъ 1.975 р. съ канцелярскими и разъѣздными и земельный надѣлъ.

Содержаніе кондуктора 600 р. въ годъ съ разъѣздными и земельный надѣлъ. Прошенія присылать съ документами въ городъ Омскъ.

3—1

Адресъ для телеграммъ: КРУЛЛЬ, РЕВЕЛЬ.

Заводъ основанъ въ 1865 г.

Акціонерное Общество машиностроительнаго завода

ФРАНЦЪ КРУЛЛЬ въ Ревелѣ.

СПЕЦІАЛЬНОСТИ ЗАВОДА:

ЛѢСОПИЛЬНЫЯ РАМЫ.

1. Постоянныя съ нижнимъ приводомъ.
2. Одноэтажныя (переносныя) съ боковымъ приводомъ.
3. Переносныя на деревянныхъ станинахъ.

Комплектное оборудованіе лѣсопильныхъ заводовъ.
 Паровые котлы. Паровыя машины.
 Трансмиссіи и приводы.

Разныя машины

для
 обработки дерева.

Ленточныя пилы.

Строгальныя станки.

Фрезерныя и пр.
 станки.

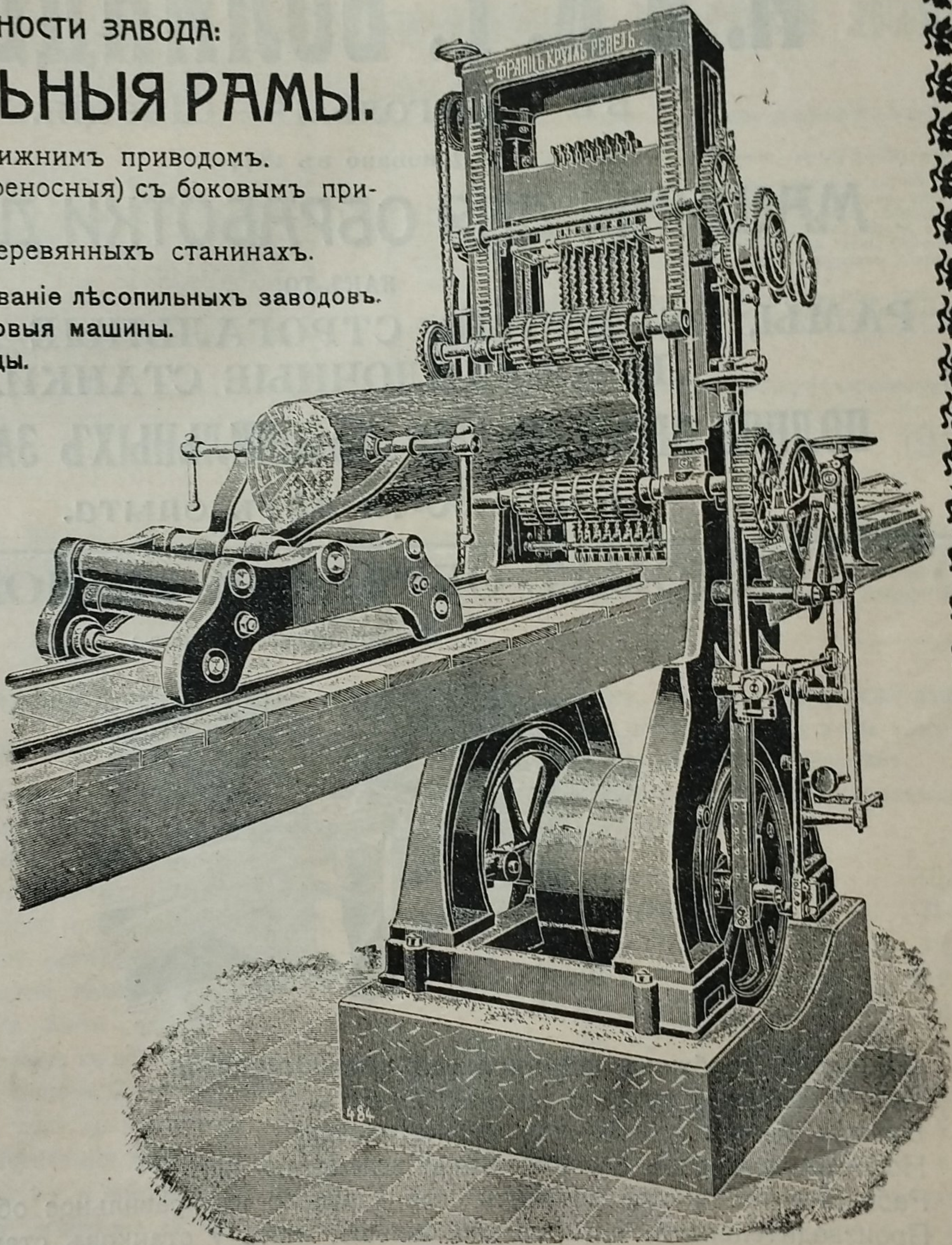
Машины для
 изготовленія дре-
 весной шерсти.

Упаковочныя прессы
 для древесной
 шерсти.

Гонтовыя машины
 для пиленнаго и
 строганнаго гонта.

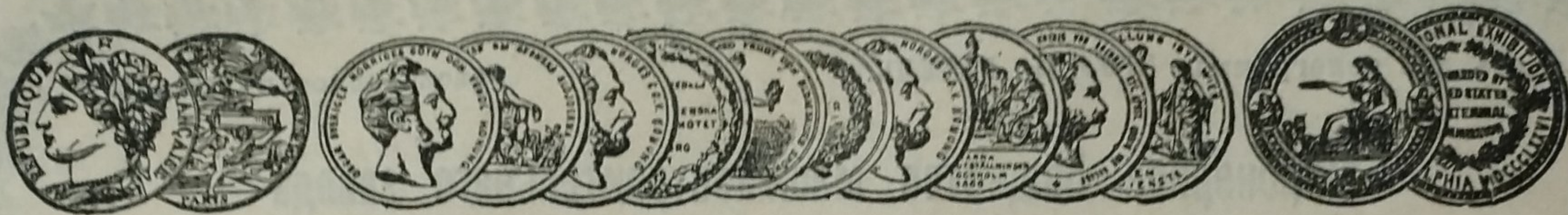
Машины для
 изготовленія штука-
 турной драни.

Спеціальныя
 машины для
РѢЗКИ ШПАЛЪ
 и пр., и пр.



АКЦИОНЕРНОЕ ОБЩЕСТВО МАШИНОСТРОИТЕЛЬНОГО ЗАВОДА

„ФРАНЦЪ КРУЛЛЬ“ въ Ревелѣ.



АКЦ. ОБЩ. МАШИНОСТРОИТЕЛЬНЫХЪ ЗАВОДОВЪ

И. И. К. Г. БОЛИНДЕРЪ

въ Стокгольмѣ—Швеція.

Основано въ 1844 г.

МАШИНЫ ДЛЯ ОБРАБОТКИ ДЕРЕВА,

КАКЪ-ТО:

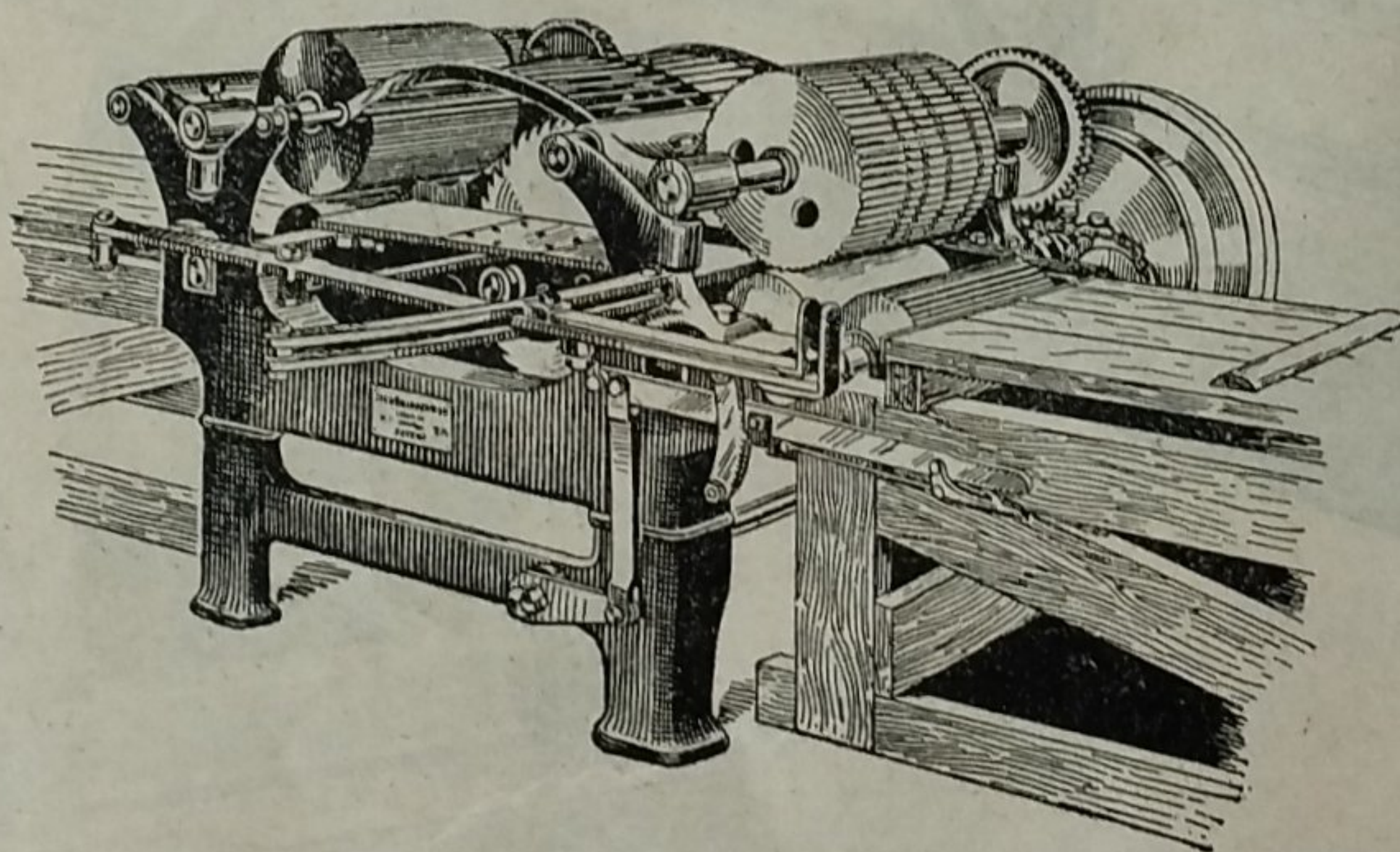
РАМЫ, ОБРѢЗНЫЕ, СТРОГАЛЬНЫЕ и ДРУГІЕ
ЛѢСООБДѢЛОЧНЫЕ СТАНКИ.

ПОЛНОЕ ОБОРУДОВАНИЕ ЛѢСОПИЛЬНЫХЪ ЗАВОДОВЪ.

Болѣе 50-ти лѣтъ опыта.

АВТОМАТ. ОБРѢЗНОЙ СТАНОКЪ.

(Патентъ инженера Тенова.)



Шпиндель снабженъ шариковыми подшипниками.
Всѣ 4 валика, верхніе и нижніе, подаютъ.
Верхніе валики поднимаются автоматически.
Ножныхъ рычаговъ совсѣмъ нѣтъ, вслѣдствіе чего
Рабочій можетъ сосредоточить свое вниманіе на правильное обрѣзаніе досокъ.
Производительность значительно больше, чѣмъ у станковъ стараго типа.
Приспособленіе для задняго хода, дѣйствующее моментально.
Шесть типовъ разныхъ величинъ.

Контора „БОЛИНДЕРЪ“, Невскій пр., № 21, С.-Петербургъ.

Телефонъ № 127—62.