

ЛѢСОПРОМЫШЛЕННЫЙ ВѢСТНИКЪ.

ЖУРНАЛЬ ЛѢСНОГО ХОЗЯЙСТВА, ЛѢСНОЙ ПРОМЫШЛЕННОСТИ И ТОРГОВЛИ ЛѢСОМЪ.
ВЫХОДИТЬ ЕЖЕНЕДѢЛЬНО.

ПОДПИСНАЯ ЦѢНА съ доставкой и пересылкой: на годъ—шесть рублей и на полгода—четыре рубля; отдѣльные номера по 25 коп.

ЗА НАПЕЧАТАНИЕ ОБЪЯВЛЕНІЙ на послѣднихъ страницахъ взимается за одинъ разъ: за цѣлую страницу—30 руб., за $\frac{1}{2}$ страницы—20 руб., за $\frac{1}{4}$ страницы—12 руб., за $\frac{1}{8}$ страницы—8 руб. и за строку пента въ 25 буквъ—20 к. При повтореніи дѣлается скидка по особому тарифу Редакціи. За пересылку отдѣльныхъ объявленій, вѣсомъ до 1 лота, взимается по 70 коп. и по 35 коп. за каждый добавочный лоть, съ каждой сотни экземпляровъ. За перемѣну адреса уплачивается 60 к.

ПОДПИСКА ПРИНИМАЕТСЯ въ конторѣ Редакціи и въ извѣстныхъ книжныхъ магазинахъ. Объявленія принимаются въ конторѣ Редакціи и конторахъ объявленій Петербурга и Москвы.

АДРЕСЪ РЕДАКЦИИ И КОНТОРЫ: Москва, Петровско-Разумовское.

Статьи, присылаемые для напечатанія, могутъ въ случаѣ надобности подвергаться сокращеніямъ и измѣненіямъ. Статьи, присылаемые безъ обозначенія условій гонорара, считаются бесплатными. Статьи, признанныя Редакціей неудобными для напечатанія, сохраняются 3 мѣсяца и возвращаются авторамъ за ихъ счетъ. О присылаемыхъ въ Редакцію новыхъ книгахъ даются въ журналѣ отзывы или помѣщаются объявленія.

Редакція открыта ежедневно, кромѣ праздничныхъ дней, отъ 11 до 4 часовъ дня. Для личныхъ объясненій редакторъ принимаетъ по субботамъ отъ 6 до 7 час. вечера и по воскресеньямъ отъ 1 до 2-хъ часовъ дня.

№ 22.

5-го ІЮНЯ.

1914 г.

СОДЕРЖАНІЕ.

Увольненіе лѣсной стражи. Э. Ф. Дамбера.—По приладожскимъ каналамъ. *Провъзжаго*.—Посѣвъ сѣмянъ въ питомникахъ безъ грядъ. В. П. Жадаповскаго.—Лѣсоторговый отдѣлъ. Съ береговъ Унжи. П. В. Козлова.—Витебскъ. И. Ц.—Кременчугъ. И. Я.—Ст. Суземка. С.—Саратовъ. Я.—Хроника. Минское лѣсопромышленное общество взаимнаго кредита.—Казенный лѣсной доходъ за 3 мѣсяца 1914 г.—Лѣсопильный заводъ на Енисей.—Засѣданіе лѣсного комитета въ Видльѣ. И. Ц.—Новыя книги.—Справочный отдѣлъ. Предстоящіе торги и поставки.—Объявленія.

Увольненіе лѣсной стражи.

(Статистическій набросокъ.)

Меня заинтересовалъ вопросъ о томъ, какимъ образомъ происходитъ увольненіе казенной лѣсной стражи и что является тому причиною. Пришлось воспользоваться данными архива и свѣдѣніями, помѣщенными въ „именныхъ спискахъ“ лѣсной стражи. Но и эти свѣдѣнія не могли меня вполне удовлетворить, такъ какъ записи о причинахъ увольненія велись очень лаконическія (почти всюду значится слово „нерадѣніе“). Пришлось прибѣгнуть за справками къ объѣздчикамъ, лѣсникамъ-сторожиламъ и др. лицамъ. Лишь такимъ образомъ собранный матеріалъ могъ до нѣкоторой степени удовлетворить. Эти статистическія данныя за послѣднее 16-лѣтіе (1899—1914 г.) я и помѣщаю въ приводимой здѣсь таблицѣ. Они относятся къ Тихвинскому лѣсничеству, Новгородской губерніи. Лѣсная стража состояла до 1911 года изъ 38 человекъ, при чемъ все время было 4 объѣздчика (остальные лѣсники). Съ 1911 г., когда часть лѣсниковъ отошла вмѣстѣ съ лѣсными дачами въ вновь образовавшееся лѣсничество, составъ лѣсной стражи понизился на 2 человека.

Число увольняемыхъ сильно колеблется, а именно отъ 9 чел. (въ 1900 и 1904 г.) и до 0 (въ 1905 и 1906 г.). Иначе говоря, бывали годы, когда почти $\frac{1}{4}$ часть всего

состава увольнялась. Въ среднемъ же ежегодно увольняется отъ 3 до 4 человекъ; всего же за всего 16-лѣтіе (бл.) отстранено отъ службы 57 человекъ.

По числу прослуженныхъ лѣтъ увольняемые распределяются такимъ образомъ:

до 1 года прослужило	6 чел. или	10,5%
отъ 1—5 лѣтъ	20 „ „	35,1%
„ 5—10 „	14 „ „	24,5%
„ 10—20 „	7 „ „	12,3%
„ 20—30 „	8 „ „	14,1%
и свыше —30 „	2 „ „	3,5%

Иначе говоря, главный контингентъ увольняемыхъ составляютъ лица, прослужившіе отъ 1 до 5 лѣтъ; ихъ числится за все 16-лѣтіе 20 чел. изъ 57, т. е. 35,1% изъ числа уволенныхъ. Изъ лицъ, прослужившихъ свыше 30 лѣтъ, уволено только двое и то по болѣзни и за смертью. Значительный процентъ увольняемыхъ даютъ и лица, прослужившія отъ 5—10 лѣтъ (24,5%). Наиболее „надежными“ являются лѣсники и объѣздчики, прослужившіе свыше 10 лѣтъ; хотя, правда, ихъ за то и меньше по числу.

Причины увольненія можно раздѣлить на шесть главныхъ группъ, а именно на нерадѣніе, пьянство, корысть, болѣзнь, собственное желаніе и смерть. Подъ нерадѣніемъ я понимаю нежеланіе съ должнымъ усердіемъ

Изъ-за нерадѣнія уволено	35,1%
По собственному желанію	19,2%
Изъ-за корысти	17,6%
" болѣзни	14,1%
" смерти	10,5%
" пьянства	3,5%

Всѣхъ и все, что могу сказать по поводу увольненія лѣсной стражи. Конечно, у меня имѣлось мало матеріала подъ руками и самый матеріалъ (относительно причинъ увольненія) былъ подчасъ нѣсколько сомнительный. Но, все же, можетъ быть, этотъ набросокъ послужитъ другимъ толчкомъ для изслѣдованій въ этомъ направленіи.

Э. Ф. Дамбергъ.

По приладожскимъ каналамъ.

(Путевые наброски.)

Прежде чѣмъ подѣлиться съ читателемъ своими путевыми впечатлѣніями и сдѣланными на лету наблюденіями и замѣтками, полезно будетъ привести здѣсь маленькую историческую справку.

Мысль объ устройствѣ канала между устьемъ Волхова и истокомъ р. Невы въ обходъ Ладожскаго озера возникла у Петра Великаго еще въ 1718 г., въ 1721 г. была приступлено къ работамъ по сооруженію канала, которыя были окончены въ 1731 г. Но въ виду выяснившейся невозможности пропускать черезъ этотъ каналъ всѣ суда, идущія съ Маринской, Тихвинской и Вышневолоцкой системъ, въ царствованіе Императора Александра II былъ прорытъ вблизи перваго (стараго) второй, новый каналъ (1861—1866), болѣе глубокой и безъ шлюзовъ, благодаря чему явилась возможность пропускать этимъ воднымъ путемъ суда съ довольно значительною осадкою.

Въ настоящее время по новому каналу—Императора Александра II идутъ исключительно суда, тогда какъ гонки (10 плотовъ) направляются въ старыи каналъ—Императора Петра I, по которому идутъ также болѣе легкія суда или съ грузами опасными въ пожарномъ отношеніи, преимущественно „сѣннухи“ и „углянки“, по старому же каналу возвращаются изъ Шлиссельбурга въ Новую Ладогу порожнія суда.

Едва ли мы посовѣтывали бы туристу, странствующему по бѣлу свѣту для отдыха и ищущему красивыхъ картинъ природы, путешествовать по приладожскимъ каналамъ. Природа здѣсь очень унылая. Отъ Новой Ладоги по направленію къ Петербургу долгое время на путника наводятъ тоску ровныя болотистыя мѣста съ чрезвычайно низкорослой корявой сосной. Ни одно жилье не нарушаетъ однообразія этой картины. Къ тому же высокіе (насыпные) берега канала мѣстами совершенно закрываютъ горизонтъ. Только черезъ 3—4 часа пути встрѣчается первое селеніе—Дубно. Но даже и поселки не вносятъ большого оживленія и красоты въ пейзажъ. Выстроившіеся въ одну прямую линію деревянные дома вдоль берега, убогая деревянная церковка... и одно село поразительно похожее на другое, такъ что въ памяти едва ли удастся возстановить фizioномію каждаго

видѣннаго населеннаго пункта. Прибавьте къ этому необыкновенную грязь на пароходахъ, и что 104 версты отъ Новой Ладоги до Шлиссельбурга вы идете 12 час. Правда, путейское начальство проявляетъ свою заботливость о гигиенѣ и комфортѣ на пассажирскихъ пароходахъ; недавно, на примѣръ, оштрафовали содержателя парохода на 50 р. за грязное содержаніе каютъ; но результатовъ этихъ благодѣтельныхъ мѣръ пока не видно...

Но едва ли сталъ бы скучать въ поѣздкѣ по каналамъ туристъ, интересующійся лѣснымъ дѣломъ, особенно въ тотъ сезонъ, когда пришлось ѣхать мѣ. Проходящая передъ глазами громадная партія самыхъ разнообразныхъ лѣсныхъ товаровъ, собранныхъ въ эту водную артерію изъ отдаленныхъ и глухихъ уголковъ Россіи, представляютъ богатый матеріалъ для наблюденій даже такихъ мимолетныхъ, какъ изъ окна паровой каюты. Изъ груженыхъ судовъ встрѣчались на пути исключительно барки (разныхъ типовъ) съ лѣсомъ,—можно было подумать, что каналъ существуетъ только для лѣсныхъ грузовъ.

Къ опредѣленнымъ сезонамъ приурочивается не только движеніе той или иной категоріи грузовъ, но и различныхъ типовъ судовъ. Такъ, въ апрѣлѣ текущаго года шли главнымъ образомъ „соминочки“—небольшія суда вмѣстимостью 80—100 сотенъ (швырка 8 верш.) дровъ. Въ первой половинѣ мая идутъ „холминки“, „мстинскія“, „польскія“—самое названіе которыхъ указываетъ на мѣста ихъ происхожденія. Суда эти въ длину имѣютъ 17—20 саж., а въ ширину 3½—4 саж.; строятся они на одну навигацію или, вѣрнѣе, на одинъ конецъ пути, такъ какъ по выгрузкѣ лѣса въ Петербургъ барки эти продаются на сломъ. Осадка ихъ—7—8 четвертей.

Позже пойдутъ болѣе крупныя суда—маринки и (собственно) барки длиною 23 сажени и болѣе и шириною 4½ сажени, съ осадкою обычно 9 четвертей.

По свѣдѣніямъ, полученнымъ мною въ конторѣ начальника дистанціи въ Новой Ладогѣ, количество лѣсныхъ грузовъ въ судахъ, пришедшихъ воднымъ путемъ въ С.-Петербургъ въ 1913 г., выражается въ слѣдующихъ цифрахъ.

	Маринская система.	Тихвинская система.	Вышневолоцкая система ¹⁾ .	Приладожскій каналъ.	Р. Нева и Ладожское озеро.
Лѣсные строительные матеріалы	50.944.663	11.905.804	23.751.533	3.984.672	14.590.611
Дрова	40.734.275	9.551.107	12.745.389	2.257.080	8.375.911
Лѣсные грузы въ плотяхъ	18.050.468	3.988.300	10.641.502	523.008	850.700

Болѣе детальныя данныя, относящихся къ болѣе мелкимъ подраздѣленіямъ на категоріи лѣсныхъ грузовъ, мнѣ не удалось получить въ конторѣ; да повидимому, болѣе подробной статистики и не ведется, о чемъ остается только пожалѣть, тѣмъ болѣе, что при точной регистраціи всѣхъ проходящихъ по каналамъ

¹⁾ Въ Вышневолоцкую систему включены р. Волховъ и Заильменскія рѣки.

судовъ и грузовъ можно было бы путемъ соответствующихъ сводокъ получить весьма важныя данныя для освѣщенія различныхъ вопросовъ лѣсной промышленности.

Въ проходившей передъ нашими глазами вереницѣ судовъ съ лѣснымъ грузомъ обращало на себя вниманіе большое количество „холминокъ“, погруженныхъ балансами; однако, по словамъ нѣкоторыхъ изъ здѣшнихъ лѣсопромышленниковъ, въ этомъ году заготовка балансовъ въ районѣ нижняго теченія Волхова производилась даже въ меньшихъ размѣрахъ, чѣмъ въ прошломъ году, между тѣмъ, какъ за предшествующіе годы заготовка балансовъ развивалась чрезвычайно сильно.

Въ разговорѣ на эту тему мой собесѣдникъ—лѣсопромышленникъ, работающій по Волхову, не преминулъ пожаловаться на плохія дѣла. Частные лѣса истреблены, а на торгахъ на казенныя дѣлянки такъ вздуваются цѣны, что приходится нести даже убытки при разработкѣ лѣса. Всякіе же предварительные расчеты, какъ бы ни были они тщательно сдѣланы, нерѣдко разбиваются о всякія неожиданности, которыхъ особенно много появляется въ послѣднее время въ вопросѣ о рабочихъ. Нанять пильщиковъ теперь безъ задатка, доходящаго иногда до нѣсколькихъ десятковъ рублей,—невозможно. А рабочіе, забравъ деньги впередъ, бросаютъ работу и уходятъ,—что съ нихъ возьмешь? Такимъ образомъ, скопляются довольно значительныя суммы долговъ за рабочими, лежащая тяжелымъ бременемъ на предприятие. Въ болѣе благопріятныя условія поставлена заготовка лѣса въ тѣхъ мѣстахъ, гдѣ рабочіе мѣстные.

Изъ другихъ судовъ обращаютъ на себя вниманіе „холминки“, нагруженныя осиновыми кряжами (въ корѣ). Такихъ „холминокъ“ попало мнѣ на пути шесть штукъ. Видимо, при заготовкѣ кряжей не обращалось вниманіе на размѣры ихъ по длинѣ, такъ какъ на одномъ и томъ же суднѣ можно было замѣтить рядомъ кряжи длиною 6—7 и 9 аршинъ со всевозможными переходами. Въ общемъ деревья—здоровыя; однако, процентовъ 5—10 можно было замѣтить кряжей съ начинающею сердцевинною гнилью въ 1—2 вершка въ діаметрѣ. Надо думать, что съ истощеніемъ запасовъ осины, требованія къ качествамъ ея древесины становятся менѣе строгими.

Дрова шли преимущественно заготовленныя изъ сырораствующаго лѣса, но нѣсколько судовъ встрѣчались и съ дровами изъ сухостоя. Около одной трети всего количества прошедшихъ передъ моими глазами дровъ приходится на шестерку и девятку (кругляки длиною 6 и 9 четвертей), остальная же масса дровъ представляетъ собою обыкновенный петербургскій швырокъ (длина полѣна 8 верш.).

Завѣщанный дѣдами способъ передвиженія судовъ—конною тягою—продолжаетъ играть видную роль и въ нашъ вѣкъ колоссальнаго развитія машинной техники. Но надо сказать, что въ послѣдніе годы буксирные пароходы стали очень сильно вытѣснять лошадей, несмотря на то, что паровая тяга обходится дороже.

Нагруженную лѣсомъ холминку тянутъ четыре лошади, что при существующихъ цѣнахъ—9 рублей за лошадь,

составить стоимость доставки отъ Новой Ладogi до Шлиссельбурга 36 руб.; между тѣмъ тяга буксиромъ обходится 65—75 р.; и тѣмъ не менѣе лѣсопромышленники теперь все болѣе предпочитаютъ паровую тягу. Дѣло въ томъ, что съ лошадьми судно идетъ отъ Новой Ладogi до Шлиссельбурга 3—5 сутокъ, тогда какъ буксиръ дѣлаетъ это разстояніе въ 1 сутки; при такихъ условіяхъ дешевизна каждой тяги становится нѣсколько сомнительной, если принять во вниманіе излишніе расходы на рабочихъ и другія потери, происходящія вслѣдствіе болѣе медленной доставки.

Попутно привожу здѣсь сообщенныя мнѣ цѣны конной тяги (за лошадь) по другимъ каналамъ. Отъ р. Сяси до р. Волхова за тягу судовъ взимается 2 р., а за тягу гонокъ—2 р. 25 к. Отъ р. Свири до р. Сяси (суда)—5 р. 30 к.

Изъ работъ по упорядоченію канала останавливается на себѣ вниманіе укрѣпленіе откосовъ, которое, повидимому, на всемъ протяженіи канала производится по тяжелому фашинному типу, приводящему здѣсь къ весьма хорошимъ результатамъ.

Въ связи съ значительнымъ развитіемъ фашинныхъ работъ на каналѣ, ощущается большой недостатокъ въ хворостѣ, вслѣдствіе чего путейское вѣдомство рѣшило съ этого года начать разведеніе казенныхъ плантацій ивняка.

Нельзя сказать, чтобы состояніе каналовъ было вполне удовлетворительно и движеніе судовъ достаточно упорядочено. Одинъ изъ владѣльцевъ буксирныхъ пароходовъ рассказывалъ мнѣ, что на дняхъ потерпѣла довольно значительную аварію барка, наткнувшаяся на подводную сваю, при чемъ судовладѣлецъ вполне искренно недоумѣвалъ—„какъ-же, говорить, я могу замѣтить сваю, ежели она подъ водой?!“

Мѣстные наблюдатели говорятъ, что безъ аварій не обходится ни одного дня. Молчаливыми свидѣтелями, подтверждающими правдивость этихъ словъ являются встрѣчающіеся тамъ и сямъ на берегу канала большіе штабели дровъ, оставшіеся послѣ разгрузки потерпѣвшихъ аварію судовъ. Не стало дѣло и за болѣе современными свидѣтелями, ибо за одну мою непродолжительную поѣздку мнѣ пришлось встрѣтить двѣ разбитыхъ барки—одну съ дровами, а другую съ балансами. Въ одной изъ аварій, какъ говорятъ, повиненъ казенный транспортеръ, который при своемъ передвиженіи „задѣлъ“ барку.—„Пусть-ка теперь три года судятся за причиненные убытки!“—язвительно замѣтилъ мой попутчикъ—лѣсопромышленникъ, глядя на баржу съ пробитымъ бортомъ и на запрудившіе добрую треть ширины канала поплывшіе балансы.

Не въ этой ли судебной волокитѣ и слабомъ надзорѣ, позволяющихъ оставаться ненаказанными виновникомъ происшедшихъ катастрофъ, нужно видѣть одну изъ причинъ столь частыхъ аварій? Сознаніе болѣе строгой отвѣтственности заставляло бы лѣсопромышленниковъ ставить на суда болѣе опытныхъ лодмановъ и рабочихъ.

Наблюдая, какъ вводили изъ Волхова въ каналъ двѣ „холминки“ съ дровами и какъ сопровождаемая

отборнѣйшею бранью сумятица и бѣготня чуть было не привели къ катастрофѣ, я вспомнилъ изъ далекаго нашего поэтического прошлаго дядю Миня и дядю Митяя, съ такимъ успѣхомъ пытавшихся распутать губернаторскую и Чичиковскую тройки.

Прозэжій.

Посѣвъ сѣмянъ въ питомникахъ безъ грядъ.

Своею замѣткою въ № 49 „Лѣсопр. Вѣстника“ прошлаго года я имѣлъ въ виду возбудить вопросъ о томъ, насколько дѣйствительно, „непрактично, нерационально и излишне“,—какъ думаетъ г. Капша,—устраивать въ лѣсныхъ питомникахъ посѣвныя гряды.—Статья г. Капши (№ 30—31) въ этомъ отношеніи даетъ очень мало матеріала, и потому его недовольство „всѣми руководствами и наставленіями къ выращиванію сѣянцевъ въ питомникахъ“, рекомендуящими устройство посѣвныхъ грядъ, является далеко не обоснованнымъ. Не оговариваясь, для какихъ климатическихъ, почвенныхъ и иныхъ условій рекомендуетъ онъ способъ посѣва, практикуемый г. Нестерукомъ, и каковы, въ частности, соответствующія условія Атакскаго района, не приводя данныхъ за превосходство безгрядковаго посѣва,—г. Капша даетъ краткое описаніе разбивки питомника и ограничивается указаніемъ на легкость и удобство полки междурядій полотьникомъ, что избавляетъ питомникъ отъ „полчищъ бабъ и дѣвокъ“. Но указавъ на это излюбленное всѣми зло питомниковъ, г. Капша не упоминаетъ, напр., о томъ, какъ же избавляются они съ г. Нестерукомъ отъ тѣхъ же полчищъ работницъ при полкѣ рядовъ (лентъ) посѣва, что пожалуй, важнѣе прополки междурядій, тѣмъ болѣе, что для этой послѣдней цѣли давно уже примѣняются полотьники и рыхлители.

Нѣчто подобное, по доказательности, представляетъ собою и статья г. Нестерука (№ 8 „Лѣсопр. Вѣстн.“), въ которой онъ даетъ болѣе подробное описаніе работъ и наставленіе къ уходу за посѣвомъ въ питомникахъ. Поэтому на основаніи этихъ двухъ статей можно составить лишь понятіе о работахъ, производящихся въ питомникахъ, но нѣтъ возможности убѣдиться въ преимуществахъ безгрядковаго способа посѣва сѣмянъ, а слѣдовательно, нельзя и согласиться съ мнѣніемъ г. Капши о ненужности посѣвныхъ грядъ въ питомникахъ.

Въ своей статьѣ г. Нестерукъ, между прочимъ, подтверждаетъ, что посѣвъ въ питомникѣ Атакскаго района Бессарабской губ. производится въ бороздки, шириною около 2 верш. Вслѣдствіе этого получается не рядовой, а такъ сказать, „ленточный“ посѣвъ, при которомъ двухвершковые ленты посѣва чередуются съ восьми вершковыми междурядіями! Понятно, что на такой лентѣ можно высѣять сѣмянъ въ нѣсколько разъ больше, чѣмъ въ рядовой бороздкѣ, и получить соответствующее количество сѣянцевъ. Но въ такомъ случаѣ отсутствіе грядокъ здѣсь не играетъ никакой роли, т. к. ленточный посѣвъ можно примѣнять также и на грядкахъ. Такимъ образомъ въ отношеніи количества получаемыхъ

сѣянцевъ, грядковой посѣвъ, вопреки мнѣнію г. Нестерука, оказывается выгоднѣе, хотя бы даже и въ 1,5—2 раза.

Не касаясь ленточнаго способа, который самъ по себѣ, быть можетъ, имѣетъ преимущества предъ рядовымъ посѣвомъ, остановимся на указываемыхъ г. Нестерукомъ „преимуществахъ“ посѣва въ питомникахъ безъ грядъ. Эти преимущества совершенно не характерны для даннаго способа посѣва, такъ какъ точно съ такимъ же успѣхомъ могутъ быть отнесены и къ грядковому посѣву; кромѣ того, они приурочены къ различнымъ и частнымъ условіямъ. Наконецъ, въ значительной своей части они не являются какими-либо „преимуществами“, а содержатъ въ себѣ простое перечисленіе мѣръ ухода, примѣняемыхъ въ любомъ казенномъ питомникѣ.

Изъ всѣхъ этихъ „преимуществъ“ типичнымъ является лишь отсутствіе грядъ что, конечно даетъ извѣстную экономію въ расходахъ на содержаніе питомника. Что же касается частаго рыхленія почвы и результатовъ этой мѣры ухода, то само собою понятно, что такія основныя требованія ухода за посѣвомъ могутъ и должны выполняться и при грядковой культурѣ, при чемъ нѣтъ основанія ожидать иныхъ результатовъ отъ такого же, по качеству, ухода.

Далѣе, для аккуратной выкопки сѣянцевъ достаточны междурядія въ 4 верш., при чемъ выкопка короткихъ рядковъ сѣянцевъ проще, удобнѣе и сопряжена съ меньшей потерей сѣянцевъ, чѣмъ выкопка ихъ изъ длинныхъ лентъ.

Дешевизна полки возбуждаетъ сомнѣнія, такъ какъ полка въ лентахъ должна быть значительно труднѣе и кропотливѣе, чѣмъ полка въ рядахъ, и если въ лентахъ она обходится въ 80 к. на 1.000 кв. саж., то въ рядахъ—такая же и на той же площади полка—должна обойтись въ 50—60 к. Для ухода же за междурядіями на грядкахъ также примѣняются грабли-рыхлители и подобные, упрощающіе работу, инструменты, но въ виду малой ширины грядъ, эта работа будетъ подвигаться здѣсь медленнѣе, а слѣдовательно, стоитъ будетъ дороже, чѣмъ прополка междурядій при посѣвѣ безъ грядъ.—Въ общемъ, размѣры расходовъ на полку питомника будутъ, приблизительно, одинаковы при томъ и другомъ способѣ посѣва.

Наконецъ, ненужность поливки посѣва зависитъ вовсе не отъ особенностей даннаго способа, а отъ климатическихъ и мѣстныхъ условій: если она не нужна въ Атакскомъ районѣ при посѣвѣ безъ грядъ, то она не понадобится, при такихъ же условіяхъ, и на грядкахъ. Эти же послѣднія на сухихъ почвахъ не дѣлаются, а лишь намѣчаются въ уровень съ землею.

Теперь укажемъ на отрицательныя стороны посѣва безъ грядъ: 1. Матеріала получается въ 1½—2 раза менѣе; 2) Выкопка сѣянцевъ изъ длинныхъ посѣвныхъ лентъ, расположенныхъ не на грядкахъ, труднѣе, дороже и сопряжена съ большей потерей сѣянцевъ, чѣмъ та же операція на грядкахъ; 3. Удобства прикрытія и отгнѣнія посѣва щитами также на сторонѣ грядковаго посѣва; 4. Уплотненіе почвы въ междурядіяхъ

происходитъ безспорно въ большей степени, чѣмъ при грядковомъ посѣвѣ: въ первомъ случаѣ въ междурядіяхъ ходятъ полольщицы лентъ и междурядій, поливальщицы и работницы, покрывающіе посѣвъ, а также—лица, наблюдающія за рабочими и за ростомъ сѣянцевъ; во второмъ случаѣ—въ междурядіяхъ никто не ходитъ и т. д. Трудность проведенія длинныхъ лентъ и почти неизбежная неаккуратность ихъ, въ особенности, если для этой цѣли пользоваться сайками.

Сопоставляя преимущества и недостатки безгрядкового посѣва въ питомникѣ, придется придти къ заключенію, что онъ нѣсколько экономнѣе, но невыгоденъ въ отношеніи количества—а при иныхъ условіяхъ, быть можетъ и качества—выращиваемыхъ сѣянцевъ, что, конечно, уничтожаетъ значеніе получаемой экономіи въ расходахъ на содержаніе питомника. Поэтому безгрядковой способъ посѣва можетъ имѣть лишь мѣстное значеніе, но и въ такомъ случаѣ для полученія опредѣленнаго количества сѣянцевъ, площадь питомника должна быть увеличена въ $1\frac{1}{2}$ —2 раза, по сравненію съ грядковымъ питомникомъ.

Такимъ образомъ, на основаніи имѣющихся данныхъ нельзя присоединиться къ заключенію г. Капши по вопросу объ устройствѣ грядъ въ питомникахъ, и быть можетъ, и въ Атакскомъ районѣ Бессарабск. губ. лучше было бы пока придерживаться, если не всѣхъ руководствъ и наставленій къ выращиванію сѣянцевъ въ питомникахъ, то по крайней мѣрѣ—лучшихъ изъ нихъ.

В. Жадановскій.

Лѣсоторговый отдѣлъ.

Съ береговъ Унжи.

За послѣднее время установилась холодная погода, температура воздуха по Реомюру понизилась до нуля; третій день мороситъ снѣгъ. Дождей совершенно нѣтъ; вся растительность сильно нуждается во влагѣ. Вода въ р. Унжѣ продолжаетъ убывать; въ верховомъ плесѣ Унжи „Шартоново—Кологривъ—Макарьевъ“ наступаетъ полное мелководье, глубина перекаатовъ опредѣляется 14—16 вершковъ; пароходное сообщеніе затрудняется, и не далѣе, какъ черезъ недѣлю, оно совершенно прекратится. Въ низовомъ плесѣ Унжи „Макарьевъ—Юрвецъ“ прибылой воды еще много, и пароходы идутъ полнымъ грузомъ; но чтобы не повторилось прошлогоднихъ оказій при выходѣ судовъ изъ Унжи на Волгу, путейское вѣдомство поставило въ устьѣ Унжи для углубленія фарватера землечерпательную машину „Волжская 21“, которая уже и приступила къ работамъ.

Сплавъ плотового лѣса по Унжѣ продолжается; рѣка сплошь загромождена плывущими плотами. По свѣдѣніямъ, собраннымъ среди лѣсопромышленниковъ, въ верховьяхъ рѣчекъ Пеженки, Княжая, Межа и др., вслѣдствіе разоваго спада воды, обсохло болѣе 50.000 деревьевъ крупнаго лѣса; къ сплаву этихъ лѣсовъ многими лѣсопромышленниками принимались экстренныя мѣры: нанимались поденные рабочіе, платили имъ бѣшенныя

деньги до 2 р. 50 к. въ день, и въ результатѣ еще большіе убытки.

На-дняхъ, на Унжѣ близъ пристани подъ Кологривомъ, налетѣвъ на якорь, проломилась и затонула желѣзная баржа „Нея“ волжско-унженскаго пароходства; баржа была нагружена хлѣбными и желѣзными товарами въ количествѣ около 10.000 пудовъ; часть груза спасена, остальной подмоченъ; убытки заявлены большіе. Приступлено къ подъему баржи.

На-дняхъ открылась Макарьевская лѣсная ярмарка; съѣздъ большой; на лицо почти всѣ крупныя лѣсопромышленники, а также и большинство покупателей съ Поволжья, Оки и Московскаго района. На ярмаркѣ замѣтно оживленіе; крупныя покупатели присматриваются и учитываютъ количество продажнаго лѣса. Крупныхъ сдѣлокъ пока не отмѣчалось, но мелкія совершаются въ большомъ количествѣ по цѣнамъ значительно выше прошлогоднихъ; большимъ спросомъ пользуются лѣса среднихъ размѣровъ и бревенникъ 13 арш. длины отъ 4 до 7 верш. толщиной.

Съ нижегородскаго рынка сообщаютъ, что дѣла съ унженскими лѣсными товарами—хорошія; цѣвы стоятъ высокія, а именно: березовыя трехчетвертныя дрова по 37 р.—37 р. 50 к. за пятерикъ; еловыя аршинныя дрова продаются 35—36 р. за пятерикъ съ выгрузкою продавца. Унженскія гусяны, длиною 40 и 42 саж., шириною 7 саж., постройки 1913/1914 года, продаются по цѣнамъ отъ 2.600 до 3.000 р. за гусяну; со старыми гусянами продажъ не было.

21 мая 1914 года.

П. Козловъ.

Витебскъ.

Настроеніе здѣшняго рынка съ лѣсными товарами носитъ очень твердый характеръ. Спросъ наблюдается бойкій на всѣ сорта лѣсныхъ матеріаловъ. За послѣдніе дни совершенно много крупныхъ сдѣлокъ на строительный матеріалъ; цѣны были слѣдующія: бревна сосновыя длин. 3 саж.×4 верш. 1 р. 25 к., 4 саж.×4 верш. 1 р. 35 к., 5 саж.×4 верш. 1 р. 50 к., 6 саж.×4 верш. 1 р. 60 к.; бревна еловыя 3 саж.×4 верш. 95 к., 4 саж.×4 верш. 1 р. 10 к., 5 саж.×4 верш. 1 р. 20 к., 6 саж.×4 верш. 1 р. 35 к.; доски сосновыя столярныя 9×6×1" 96 к., 6×5×1" 82 к.; доски рядовыя чистыя 9×6×1" 85 к., 9×5×1" 64 к., 9×4×1" 47 к.; доски получистыя 9×6×1" 74 к., 9×5×1" 59—62 к., 9×4×1" 47 к.; доски обзолыныя 9×6×1" 56 к., 9×5×1" 37 к., 9×4×1" 25, 27 и 28 к.; брусья сосновыя длин. 1—3 саж.×4 верш. 48—52 к., 3 саж.×5 верш. 54 к., 4 саж.×6 верш. 1 р. 12 к., 5 саж.×6 верш. 1 р. 24 к. все за погон. саж.; доски еловыя чистыя 3 саж.×5 верш. 47 к., 3 саж.×6 верш. 58 к., 2 саж.×5 верш. 29 к.; получистыя 3 саж.×5 верш. 37 к., 3 саж.×6 верш. 45 к., 2 саж.×6 верш. 29 к., 2 саж.×5 верш. 26 к. Съ верховьевъ Двины прошли въ Рижскій портъ послѣдніе весенніе плоты. Въ настоящее время Двина совершенно свободна отъ плотовъ. Слѣдующій періодъ лѣсосплава назначенъ на іюнь, если не будетъ мелководья. Съ іюня мѣсяца на плотяхъ обыкновенно начинаютъ сплавать липовыя

лыки; лыки эти рѣдко доходятъ до Риги, распределяясь партіями по дорогѣ отъ Витебска до Двинска. Ежегодно съ верховьевъ Двины сплавляется липовыхъ лыкъ на нѣсколько сотъ тысячъ руб.; но сумма эта съ каждымъ годомъ все уменьшается, по мѣрѣ истребленія „лицъ“ и отчасти потому, что „липовки“ постепенно выходятъ изъ употребленія.

И. Ц.

Кременчугъ.

Лѣсной сплавъ можно считать открытымъ, такъ какъ за послѣдніе дни съ верховьевъ Днѣпра начали прибывать сюда на спекуляцію довольно значительныя партіи бревенъ и мелочей. Съ приходомъ первыхъ плотовъ мѣстные лѣсопромышленники приступили къ закупкѣ верхового лѣса. Цѣны на верховой лѣсъ держатся теперь на низовыхъ пристаняхъ на слѣдующемъ уровнѣ: бревна сосновыя $\frac{3}{5}$ —4 р. 50 к., $\frac{4}{5}$ —6 р. 25 к. и $\frac{5}{5}$ —8 р. 50 к. за штуку. Запасы бревенъ и мелочей на мѣстныхъ пристаняхъ въ настоящее время весьма незначительны по сравненію съ соотвѣтственнымъ временемъ предшествующихъ лѣтъ, а нѣкоторые размѣры круглаго и тесаного лѣса совершенно отсутствуютъ теперь въ Кременчугѣ. Въ виду этого въ теченіе нынѣшней навигаціи слѣдуетъ ждать большого спроса на верховой лѣсъ со стороны кременчугскихъ лѣсопромышленниковъ. Несмотря на это, послѣдніе рассчитываютъ, что нынѣшняя расцѣпка верхового лѣса не повысится, такъ какъ въ количественномъ отношеніи текущій лѣсосплавъ почти на 25% превышаетъ прошлогодній.

Благодаря начавшемуся приплыву верхового лѣса, работа на мѣстныхъ лѣсопильныхъ заводахъ идетъ усиленнымъ темпомъ. Недостатка въ рабочихъ рукахъ, несмотря на близкое наступленіе періода полевыхъ работъ, пока не ощущается. Тѣмъ не менѣе рабочія руки за послѣднее время замѣтно вздорожали; такъ, чернорабочіе, занятые на лѣсопильныхъ заводахъ, получаютъ теперь 80—90 к., а заработокъ квалифицированныхъ рабочихъ достигаетъ въ настоящее время 2 р. въ день.

На мѣстныхъ пристаняхъ имѣются довольно большіе запасы дровяного топлива; тѣмъ не менѣе кременчугскіе дровоторговцы продолжаютъ усиленно покупать дрова изъ тѣхъ партій, которыя приплавлены сюда на спекуляцію съ верховьевъ Днѣпра. Сдѣлки съ дровами заключаются теперь по слѣдующимъ цѣнамъ: ольховыя—по 30 р., а березовыя—по 35 р. за береговую сажень франко берегъ Кременчуга.

На-дняхъ на лѣсномъ складѣ П. Лившица отъ неизвѣстной причины возникъ пожаръ въ деревянномъ строеніи, въ которомъ помѣщалась контора. Благодаря сильному вѣтру, огонь началъ быстро распространяться и вскорѣ перешелъ на сосѣдній складъ, принадлежащій М. Контореру. Пожаръ этотъ вызвалъ большую тревогу среди лѣсопромышленниковъ, такъ какъ огонь, постепенно усиливаясь, грозилъ перекинуться и на другія пристани, расположенныя по сосѣдству съ горѣвшими складами. Однако, благодаря энергичной работѣ пожарныхъ, огонь былъ вскорѣ локализованъ.

Пострадали лишь лѣсные склады Лившица и Конторера. Стоимость сгорѣвшаго лѣса пока не выяснена.

По воскреснымъ днямъ приемъ лѣсныхъ грузовъ на мѣстной желѣзнодорожной станціи производится только до 12 час. дня. Такой порядокъ является въ лѣтнее время крайне неудобнымъ для лѣсопромышленниковъ, такъ какъ большинство заказовъ на лѣсные матеріалы, поступающихъ въ теченіе строительнаго сезона, носитъ срѣшный характеръ, и задержка въ исполненіи такихъ заказовъ нерѣдко влечетъ за собою крайне неблагоприятныя послѣдствія. Въ виду этого кременчугскіе лѣсопромышленники при посредствѣ мѣстнаго биржевого комитета обратились на-дняхъ въ управленіе Южныхъ жел. дорогъ съ ходатайствомъ о томъ, чтобы въ лѣтніе мѣсяцы приемъ лѣсныхъ грузовъ на ст. Кременчугъ производился по воскресеньямъ въ теченіе цѣлаго дня.

Вода въ Днѣпрѣ быстро падаетъ; на участкѣ Градижскъ—Кременчугъ образовалось много перекатовъ, препятствующихъ движенію лѣсныхъ каравановъ; на названномъ участкѣ было за послѣдніе дни нѣсколько случаевъ посадки плотовъ на мель.

И. Я.

Ст. Суземка, Московско-Кіево-Воронежской жел. дор. Еще недавно управленіе Московско-Кіево-Воронежской жел. дороги запрашивало станціи, занимающіяся погрузкою лѣса, о количествѣ платформъ, нужныхъ для отправки лѣсныхъ матеріаловъ въ теченіе извѣстнаго срока. Станціи были въ затрудненіи, такъ какъ скорого отвѣта дать не могли; многія станціи управленію пришлось запрашивать вторично. Сами лѣсоотправители не могли заранѣе опредѣлить размѣровъ предполагаемой погрузки, такъ какъ рѣшеніе вопроса стояло въ зависимости отъ спроса, котораго не могли предвидѣть лѣсоотправители. Въ настоящее время спросъ на платформы поднялся до 15 въ день, но высылаются онѣ въ гораздо меньшемъ числѣ и при томъ далеко не ежедневно. Станція Суземка не вошла въ число „цензовыхъ“, и теперь нужды лѣсопромышленниковъ плохо удовлетворяются.

С.

Саратовъ. Въ теченіе отчетнаго времени сплавъ лѣсныхъ товаровъ изъ верховыхъ пунктовъ къ Саратову выразился въ слѣдующихъ цифрахъ: дровъ дубовыхъ 125 пят., осокоревыхъ 20 пят., березовыхъ 40 пят., разнолѣсья 92 пят., досокъ 12.000 шт., углей древесныхъ 170.000 кулей, разнаго мелкаго лѣса 19.880 шт., клепки дубовой 40.000 шт. и смѣшанной 184.747 шт. Отправлено съ мѣстныхъ складовъ за то же время разнаго сорта лѣса по жел. дор. 124 вагона, на судахъ по Волгѣ: тесу 6.000 шт. и обручей таловыхъ 170.000 шт. Въ теченіе этого времени состоялось нѣсколько сдѣлокъ съ дровами и древесными углями. За дрова платили на 5 р. въ пят. дороже прошлогодняго: 52—53 р. пят. за березовыя и дубовыя, вмѣсто 47—48 р. прошлаго года, за березовыя древесные угли на 30 к. въ кулѣ дороже: 1 р. 50 к., вмѣсто 1 р. 10 к.—1 р. 20 к. за кулѣ прошлаго года. Общее настроеніе рынка удовлетворительное; спросъ на лѣсные товары по городу и на вывозъ хорошій.

Я.

29 мая.

Хроника.

Минское лѣсопромышленное общество взаимнаго кредита.

Министерствомъ финансовъ утвержденъ уставъ „Минскаго лѣсопромышленнаго общества взаимнаго кредита“, учреждаемаго въ г. Минскѣ въ цѣляхъ доставленія своимъ членамъ необходимаго для ихъ оборотовъ кредита. По уставу, члены общества, пользуясь въ немъ кредитомъ, соразмѣрно степени благонадежности или суммѣ представленнаго каждымъ обезпеченія, имѣютъ участіе, вмѣстѣ съ тѣмъ, въ происходящихъ отъ операций общества прибыляхъ и отвѣтствуютъ за его убытки, соразмѣрно суммѣ открытаго каждому члену кредита.

Каждый членъ, при вступленіи своемъ въ общество, обязанъ внести въ кассу общества наличными деньгами 10% съ суммы допущеннаго ему кредита и представить, по установленной формѣ, обязательство въ томъ, что принимаетъ на себя отвѣтственность за операции общества въ размѣрѣ, какъ сихъ десяти, такъ и остальныхъ девяноста процентовъ означенной суммы. Никто изъ членовъ свыше суммы даннаго имъ обязательства не отвѣчаетъ за убытки и долги общества передъ третьими лицами.

Изъ членскихъ взносовъ образуется оборотный капиталъ общества. Сумма всѣхъ представленныхъ членами обязательствъ составляетъ капиталъ, обезпечивающій операции общества.

Для увеличенія оборотнаго капитала въ случаѣ, если бы въ томъ встрѣтилась надобность, общее собраніе можетъ возвышать размѣръ членскихъ взносовъ съ 10% до 20% съ суммы открытыхъ кредитовъ, съ тѣмъ, чтобы прежніе члены доплачивали разницу между сдѣланными ими и вновь установленными взносами. При такомъ увеличеніи взносовъ въ оборотный капиталъ общества, размѣры открытыхъ членамъ кредитовъ и принятой ими на себя отвѣтственности остаются безъ измѣненія.

Наименьшій размѣръ допускаемаго отдѣльному лицу кредита опредѣляется въ пятьсотъ рублей; наибольшій предѣлъ, свыше котораго не долженъ быть открываемъ кредитъ никому изъ членовъ, устанавливается по усмотрѣнію совѣта, сообразно развитію дѣлъ общества, но не долженъ превышать болѣе, чѣмъ въ 50 разъ низшій размѣръ кредита.

Первоначальный составъ членовъ общества составляютъ группа учредителей и лица, приглашенныя учредителями. Приѣмъ новыхъ членовъ производится собраніемъ учредителей на правахъ приѣмнаго комитета порядкомъ, опредѣленнымъ въ уставѣ.

Общество открываетъ свои дѣйствія не прежде, какъ по вступленіи въ него не менѣе пятидесяти лицъ и по составленіи оборотнаго капитала не менѣе 10.000 руб.

Лицо, желающее вступить въ члены общества, подаетъ о семъ въ правленіе прошеніе, обозначая, въ какомъ размѣрѣ желаетъ получить кредитъ въ обществѣ и на какомъ основаніи, т.-е. съ обезпеченіемъ ли сего кредита и, въ такомъ случаѣ, чѣмъ именно, или же безъ особаго обезпеченія. Прошеніе это передается правле-

ніемъ въ приѣмный комитетъ и сохраняется въ тайнѣ до принятія просителя въ число членовъ общества.

Обществу дозволяется производить слѣдующія операціи:

1. Учетъ представляемыхъ членами векселей, съ тѣмъ, чтобы на вексель, кромѣ подписи члена, была еще по крайней мѣрѣ одна подпись лица, признаннаго правленіемъ, совмѣстно съ приѣмнымъ комитетомъ, исполнѣ благонадежнымъ.

2. Срочныя ссуды, не далѣе какъ на шесть мѣсяцевъ, и открытіе кредитовъ (спеціальный текущій счетъ, ссуды до востребованія, on call) членамъ общества подѣ слѣдующаго рода заклады и обезпеченія: а) государственныя процентныя бумаги, акціи и облигаціи, правительствомъ гарантированныя, равно какъ закладныя листы и облигаціи учреждений ипотечнаго кредита, въ размѣрѣ не свыше 90% биржевой цѣны сихъ бумагъ, а также бумаги, не пользующіяся гарантіею правительства, въ размѣрѣ не свыше 50% съ биржевой цѣны; б) неподверженные легкой порчѣ и сложенные въ безопасныхъ и благонадежныхъ, по усмотрѣнію правленія, помѣщеніяхъ и подѣ его надзоромъ товары, въ размѣрѣ не свыше двухъ третей ихъ стоимости, опредѣляемой на основаніи торговыхъ цѣнъ, если притомъ товары застрахованы свыше суммы выдаваемой подѣ нихъ ссуды не менѣе, какъ на 10%, и срокомъ, по крайней мѣрѣ, на одинъ мѣсяць болѣе срока заклада, при чемъ полисы на эти товары должны храниться въ обществѣ; в) коносаменты, накладныя или квитанціи транспортныхъ конторъ, желѣзныхъ дорогъ, пароходныхъ обществъ и обществъ товарныхъ складовъ (варранты), также въ размѣрѣ не свыше двухъ третей стоимости показанныхъ въ оныхъ товаровъ или грузовъ, если товары эти или грузы застрахованы свыше ссуды не менѣе, какъ на десять процентовъ и г) драгоцѣнные металлы и ассигновки на золото, подѣ обезпеченіе коихъ можетъ быть выдаваемо въ ссуду не свыше девяноста процентовъ биржевой, а для золота — узаконенной цѣны закладываемаго металла.

3. Исполненіе порученій членовъ общества, постороннихъ лицъ и учреждений по полученію платежей по векселямъ и другимъ документамъ, процентовъ по купонамъ и капитала по вышедшимъ въ тиражъ бумагамъ, по покупкѣ и продажѣ товаровъ, заграничныхъ векселей и цѣнныхъ бумагъ, обращеніе коихъ дозволено въ Россіи. (Покупку товаровъ, векселей и бумагъ общество производитъ не иначе, какъ по предварительномъ полученіи потребной на то суммы.)

4. Переводъ денегъ, по порученію членовъ общества, постороннихъ лицъ и учреждений, въ другія мѣста.

5. Приѣмъ отъ членовъ общества, постороннихъ лицъ и учреждений къ учету процентныхъ бумагъ, вышедшихъ въ тиражъ, и купоновъ.

6. Приѣмъ отъ членовъ общества, постороннихъ лицъ и учреждений вкладовъ для обращенія изъ процентовъ, на безсрочное время, на сроки, а также на текущій счетъ на разныхъ условіяхъ, съ тѣмъ, чтобы билеты въ удостовѣреніе приѣма вкладовъ были выдаваемы лишь именныя, и притомъ на суммы не менѣе пятидесяти рублей.

7. Приемъ отъ членовъ общества, постороннихъ лицъ и отъ учреждений на храненіе всякаго рода процентныхъ бумагъ, документовъ и другихъ цѣнностей.

8. Переучетъ учтенныхъ обществомъ векселей въ другихъ кредитныхъ учрежденіяхъ, подъ ручательствомъ общества и за подписью членовъ его правленія.

9. Закладъ собственныхъ % бумагъ въ другихъ кредитныхъ учрежденіяхъ.

10. Перезалогъ въ другихъ кредитныхъ учрежденіяхъ % бумагъ, товаровъ и товарныхъ документовъ, принятыхъ въ залогъ отъ членовъ общества.

По уставу дѣлами общества завѣдываютъ: общее собраніе, совѣтъ правленія и приемный комитетъ.

Уставъ опубликованъ въ „Собр. узак. и расп. правит.“ отъ 1 сего мая.

Казенный лѣсной доходъ за 3 мѣсяца 1914 г.

За первые три мѣсяца текущаго года поступило дохода отъ казенныхъ лѣсовъ 29.7 милл. руб., противъ 27.9 милл. руб. въ 1913 г., т.-е. болѣе прошлогодняго на 1.8 милл. руб., или на 4.2%. Всего по смѣтѣ лѣснаго департамента на текущій годъ предполагено лѣснаго дохода 104.4 милл. рублей, — на 8.2 милл. рублей, или на 8.6% больше противъ дѣйствительнаго поступленія за истекшій годъ. Изъ сопоставленія приведенныхъ данныхъ видно, что текущее поступленіе дохода за 3 мѣсяца этого года значительно отстаетъ отъ смѣтнаго предположенія.

Лѣсопильный заводъ на Енисеѣ.

Образовалось международное акц. общество, директоромъ-учредителемъ котораго является И. Г. Лидъ, организаторъ рейсовъ изъ Европы въ устье Енисея. Въ селѣ Ворогово, Енисейскаго уѣзда, находящемся въ 385 верст. отъ города Енисейска и на границѣ Туруханскаго края, началась работа по постройкѣ лѣсопильнаго завода. Еще зимнимъ путемъ изъ Енисейска была отправлена партія рабочихъ и лошадей. Машины и прочія техническія части отправляются на пароходахъ. За лѣто предполагается кончить главныя работы по постройкѣ зданій, чтобы съ осени можно было начать уже пилку лѣсу. Лѣсъ будетъ сплавляться сверху по Енисею внизъ до Ворогова. Въ 80 верстахъ отъ Ворогова на югѣ находится Обь-Енисейскій каналъ, на который въ послѣднее время министерство путей сообщенія обратило особое вниманіе. Этотъ первый на Енисеѣ лѣсопильный заводъ будетъ поставлять сибирскій лѣсъ на міровой рынокъ.

Засѣданіе лѣснаго комитета въ Вильнѣ.

Недавно въ г. Вильнѣ въ мѣстномъ сельскохозяйственномъ обществѣ состоялось засѣданіе лѣснаго комитета. Предсѣдателемъ его г. А. Богдановичемъ былъ доложенъ проектъ учрежденія въ г. Вильнѣ 6-тимѣсячныхъ курсовъ для техникумовъ и бракеровъ. Проектъ этотъ переданъ на разсмотрѣніе правительственному агроному Виленской губерніи и будетъ затѣмъ посланъ въ С.-Петербургъ на утвержденіе. Предсѣдатель предложилъ вторично разработать проектъ устройства лѣсныхъ ярмарокъ осенью и весной и, въ случаѣ откло-

ненія, направить его въ совѣтъ общества. Постановлено переговорить съ агрономическимъ комитетомъ относительно устройства сѣмянныхъ выставокъ, приурочивъ ихъ ко времени открытія ярмарокъ на лѣсные матеріалы. Лѣсной комитетъ готовитъ докладъ къ предстоящему въ январѣ 1915 г. съѣзду лѣсопромышленниковъ по вопросу о выдачѣ желѣзнодорожныхъ сеудъ подлѣ лѣсные матеріалы; мотивомъ для разработки вопроса служить то обстоятельство, что необходимо дать возможность мелкимъ лѣсопромышленникамъ заготавливать къ продажѣ лѣсной матеріалъ безъ посредства крупныхъ лѣсопромышленниковъ.

И. Ц.

Новыя книги.

Въ послѣднее время появились въ печати, между прочимъ, слѣдующія книги на русскомъ и иностранныхъ языкахъ:

— Изъ біологіи плодоношенія лѣсныхъ породъ. О партенокарпій и партеносперміи. С. З. Курдіани. in 8° 59 стр. Спб. 1914.

— Труды статистическаго отдѣла московской гор. управы. Вып. II. Фабрично-заводская промышленность г. Москвы въ 1910 г. Москва. 1913. Стр. VI+18.

— Труды статистическаго отдѣла московской гор. управы. Вып. III. Грузооборотъ г. Москвы. Москва. 1913. Стр. III+60.

— Die Pflanzenwelt. Von Prof. Dr. O. Warburg. 1 Band. Protophyten, Archegoniophyten, Gymnospermen Dikotyledonen. Leipzig und Wien. 1914. 17 Mk.

— Beiträge zur Kenntnis des Zellstoff-Kochverfahrens nach System Mitscherlich. Von Dr. N. Bernheimer. Band № 5. Schriften des Vereins des Zellstoff und Papierchemiker. in 8° III+46+21 s. mit 17 Tafeln Karlsruhe. 1913. 5.40 Kr.

— L'utilité international des forêts. Par. P. Descombes. in 8° 31 p. Bruxelles. 1914.

— Graines et plantules des arbres et arbustes, indigènes et communément cultivés en France. Par R. Hickel. in 8° 353 p. Mâcon. 1914.

— Instruction sur le bois employés dans les constructions, leur maladies, leur entretien et leur conservation, approuvée par le ministre de la Guerre., le 18 janvier. 1913. in 4° 34 p. Paris. 1913.

— Les enchantement de la forêt. Par. A. Theuriot. 14-e édition. in 8° 221 p. Paris. 1914. 1.10 fr.

Справочный отдѣлъ.

Предстоящіе торги и поставки.

10 іюня въ кіевской казенной палатѣ, въ 1 ч. д., торги на поставку на три года для войскъ трехполѣн. дровъ по 8.500 саж. въ годъ.

19 іюня въ еумекомъ распоряд. комитетѣ, съ переторжкою 23 іюня, торги на поставку для войскъ 260 саж. трехполѣн. дровъ.

19 іюня въ чугуевскомъ распоряд. комитетѣ, съ переторжкою 23 іюня, торги на поставку для войскъ 160 саж. трехполѣн. дровъ.

Редакторъ-издатель Н. С. Нестеровъ.

ЛѢСНОЙ ЖУРНАЛЪ.

XLIII годъ изданія.

Изданіе Лѣсного Общества въ С.-Петербургѣ.

Въ 1914 году будетъ выходить 10 выпусками въ общемъ свыше 80 печатныхъ листовъ съ таблицами, планами, картами, рисунками и портретами. Журналъ печатается въ количествѣ 2.000 экземпляровъ.

ПРОГРАММА: I. Оригинальныя статьи по всемъ отраслямъ лѣсного хозяйства: лѣсовѣдѣнію и лѣсоводству, методикѣ изученія лѣсоводственныхъ вопросовъ и лѣсной таксаціи, экономикѣ и организаціи лѣсного хозяйства, оцѣнкѣ лѣсовъ, лѣсной статистикѣ, исторіи лѣсного хозяйства и вопросамъ государственнаго лѣсного хозяйства. II. Рефераты и переводныя статьи по тѣмъ же отраслямъ лѣсного хозяйства. III. Извѣстія о дѣятельности Лѣсныхъ Обществъ. IV. Правительственныя распоряженія. V. Лѣсоторговныя замѣтки. VI. Хроника. VII. Библиографія и новыя книги. VIII. Вопросы и отвѣты. IX. Письма въ редакцію.

Съ 1914 года будетъ печататься бесплатное приложеніе къ Лѣсному Журналу подъ общимъ заглавіемъ: **матеріалы по изученію русскаго лѣса, на средства, отпускаемыя Августѣйшимъ Покровителемъ Лѣсного Общества въ С.-Петербургѣ Его Императорскимъ Высочествомъ Великимъ Княземъ МИХАИЛОМЪ АЛЕКСАНДРОВИЧЕМЪ.**

Подписная цѣна: 6 руб. въ годъ съ доставкой и перес. Учащіеся могутъ получать журналъ за половинную плату, т.-е. за 3 рубля.

Подписка принимается въ С.-Петербургѣ, въ Лѣсномъ Обществѣ (у Синяго моста, д. Министерства Земледѣлія и Государственныхъ Имуществъ).

Статьи и письма въ редакцію просятъ адресовать на имя редактора: Спб., Императорскій Лѣсной Институтъ, проф. Г. Ф. Морозову. Подписныя же деньги и плату за объявленія г. Казна. чею Лѣсного Общества Леониду Петровичу Серебрякову, Спб., Лѣсной Департаментъ. 3—3

Войсковое Хозяйственное Управленіе

Сибирскаго Казачьяго Войска

приглашаетъ **ученаго лѣсовода** на должность лѣсничаго II разряда и лицъ, окончившихъ курсъ лѣсной школы или земледѣльческихъ училищъ на должности **лѣсныхъ кондукторовъ.**

Мѣстожителство лѣсничаго г. Петропавловскъ, Акмолинской области. Содержаніе въ годъ 1.975 р. съ канцелярскими и разъѣздными и земельный надѣлъ.

Содержаніе кондуктора 600 р. въ годъ съ разъѣздными и земельный надѣлъ. Прошенія присылать съ документами въ городъ Омскъ.

3—2

Вышла книга:

Роль свѣта въ лѣсу и его значеніе въ лѣсоводствѣ.

Ад. проф. Понсетъ де-Сандонъ.

Складъ изданія: г. Рига, Книжный магазинъ Н. Киммель. Продажа во всѣхъ крупныхъ книжныхъ торговляхъ. 6—1

Ищутъ управляющаго лѣсами

на пространствѣ около 22.000 десятинъ въ Царствѣ-Польскомъ.—Необходимы спеціальныя познанія и практика по торгово-промышленной эксплуатаціи.—Требуются только первоклассныя предложенія. Подробныя свѣдѣнія съ приложеніемъ документовъ просить направлять въ центр. контору объявл. Л. и Э. Метцль и Ко въ Варшавѣ, для **Х. 3.** 3—1

БЮРО ТРУДА

Кружка Лѣсоводства при Московскомъ Сельско-Хозяйственномъ Институтѣ

рекомендуетъ студентовъ для выполненія всевозможныхъ лѣсоустроительныхъ и лѣсокультурныхъ работъ, какъ то: таксація, оцѣнка, облѣсеніе, съемка и т. п. работъ, связанныхъ съ лѣснымъ хозяйствомъ.

Адресъ для предложеній: Москва, Сельско-Хозяйственный Институтъ, Кружокъ Лѣсоводства имени М. К. Турекаго.

Проф. Г. Ф. МОРОЗОВЪ.

УЧЕНІЕ О ЛѢСѢ.

Выпускъ I.

ВВЕДЕНІЕ ВЪ БИОЛОГІЮ ЛѢСА.

Цѣна 2 руб. 50 коп.

Складъ изданія у автора: Императорскій Лѣсной Институтъ и въ книжномъ магазинѣ Митюрникова, Литейный, 31. Высылается наложеннымъ платежомъ.

Въ редакціи „Лѣсопромышленнаго Вѣстника“ продается книга **КЛЯРА:**

СУХАЯ ПЕРЕГОНКА ДЕРЕВА.

Изданіе редакціи журн. „Лѣсопромышлен. Вѣстникъ“. Цѣна 1 р. 60 к.

ГАЗОГЕНЕРАТОРНЫЕ ДВИГАТЕЛИ



для отопленія опилками, =
= ДРЕВЕСНЫМИ ОТБРОСАМИ,
ТОРФОМЪ, КОРОЮ, ДРОВАМИ,
ПОДСОЛНЕЧНОЙ ШЕЛУХОЙ и т. п.

РАСХОДЪ ТОПЛИВА
2—3 ФУНТА НА СИЛУ
ВЪ ЧАСЪ.

ЗАВОДА
РУСТОНЪ, ПРОКТОРЪ и К^о
Линкольнъ, Англія.

ПРЕДСТАВИТЕЛЬ **В. Ю. ФОНЪ ДЕНФФЕРЪ.**

МОСКВА, Мясницкая ул., 20.
Телефоны 169-44, 191-46.

С.-ПЕТЕРБУРГЪ, Галерная ул., 5.
Телефоны 54-71, 90-22.

Имѣется въ продажѣ новая книга:

Двадцать пять лѣтъ на казенной службѣ.

(ВОСПОМИНАНІЯ ОТСТАВНОГО ЧИНОВНИКА.)

Тихонова.

Въ 2-хъ частяхъ. Цѣна 1-й ч. (до 200 стр.)—1 р. и
2-й ч. (свыше 500 стр.)—2 р.

Приобрѣтать эту книгу можно черезъ редакцію „Лѣсопромышленнаго Вѣстника“.

Имѣется въ продажѣ новая книга:

ВЪ ОТСТАВКѢ.

(ВОСПОМИНАНІЯ ОТСТАВНОГО ЧИНОВНИКА.)

ТИХОНОВА.

in 8^o 395 стр. Спб. 1913. Ц. 1 р. 25 к.

Приобрѣтать эту книгу можно черезъ редакцію „Лѣсопромышленнаго Вѣстника“.

Адресъ для телеграммъ: КРУЛЛЬ, РЕВЕЛЬ.

Заводъ основанъ въ 1865 г.

Акціонерное Общество машиностроительнаго завода

ФРАНЦЪ КРУЛЛЬ въ Ревелѣ.

СПЕЦІАЛЬНОСТИ ЗАВОДА:

ЛѢСОПИЛЬНЫЯ РАМЫ.

1. Постоянныя съ нижнимъ приводомъ.
2. Одноэтажныя (переносныя) съ боковымъ приводомъ.
3. Переносныя на деревянныхъ станинахъ.

Комплектное оборудованіе лѣсопильныхъ заводовъ.
Паровые котлы. Паровыя машины.
Трансмиссіи и приводы.

Разныя машины

для
обработки дерева.

Ленточныя пилы.

Строгальныя станки.

Фрезерныя и пр.
станки.

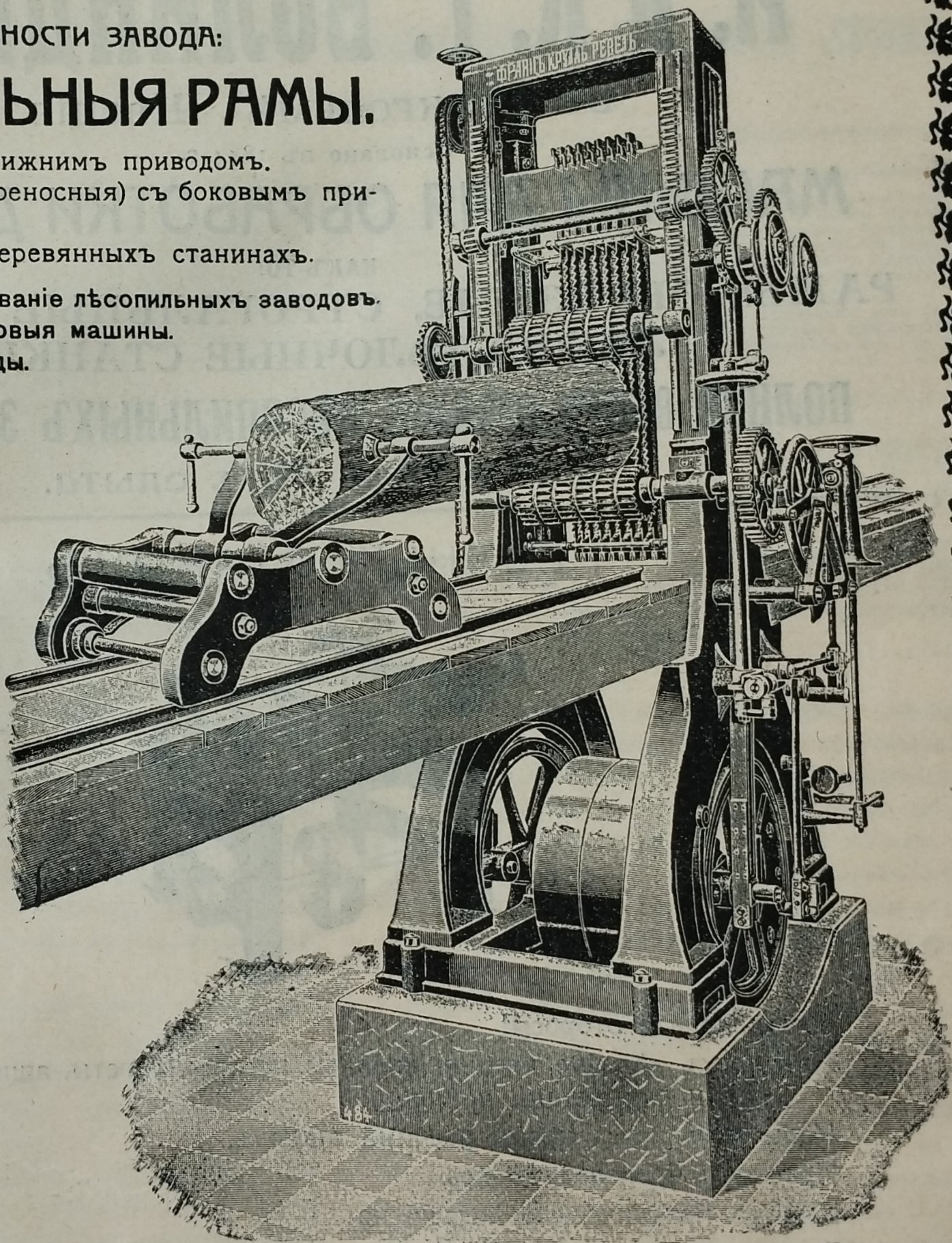
Машины для
изготовленія дре-
весной шерсти.

Упаковочныя прессы
для древесной
шерсти.

Гонтовыя машины
для пиленнаго и
строганнаго гонта.

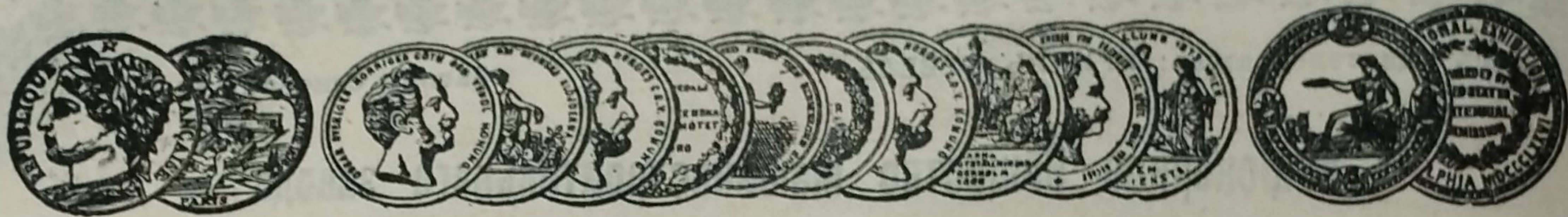
Машины для
изготовленія штука-
турной драни.

Спеціальныя
машины для
РѢЗКИ ШПАЛЪ
и пр., и пр.



АКЦИОНЕРНОЕ ОБЩЕСТВО МАШИНОСТРОИТЕЛЬНОГО ЗАВОДА

„ФРАНЦЪ КРУЛЛЬ“ въ Ревелѣ.



АКЦ. ОБЩ. МАШИНОСТРОИТЕЛЬНЫХЪ ЗАВОДОВЪ

И. И. К. Г. БОЛИНДЕРЪ

въ Стокгольмѣ—Швеція.

Основано въ 1844 г.

МАШИНЫ ДЛЯ ОБРАБОТКИ ДЕРЕВА,

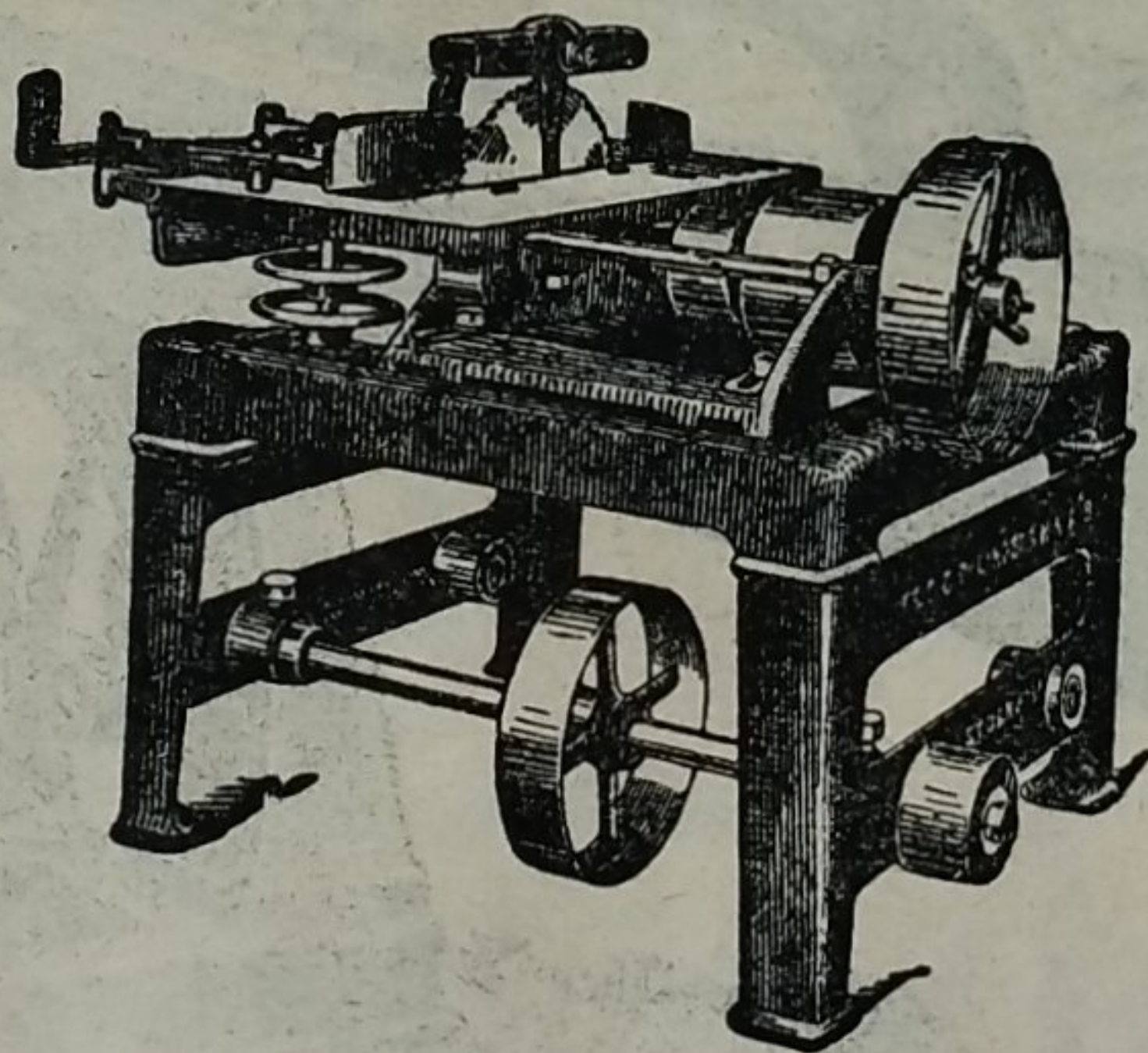
КАКЪ-ТО:

РАМЫ, ОБРѢЗНЫЕ, СТРОГАЛЬНЫЕ и ДРУГІЕ
ЛѢСООБДѢЛОЧНЫЕ СТАНКИ.

ПОЛНОЕ ОБОРУДОВАНИЕ ЛѢСОПИЛЬНЫХЪ ЗАВОДОВЪ.

Болѣе 50-ти лѣтъ опыта.

РЕЕЧНЫЙ СТАНОКЪ.



Утилизируйте отбросы!

Изъ реекъ дѣлайте клепки, карнизы, дражки, багеты, ящичныя доски,
палки для метель и т. п.

Испытайте нашъ новый реечный станокъ,

Простъ и производителенъ.

Имѣетъ механическую подачу, но

Безъ роликовъ, рычаговъ и т. п., вслѣдствіе чего

Столъ совершенно открытъ и свободенъ.

Контора „БОЛИНДЕРЪ“, Невскій пр., № 21, С.-Петербургъ.

Телефонъ № 127—62.