

ЛѢСОПРОМЫШЛЕННЫЙ ВѢСТНИКЪ.

ЖУРНАЛЪ ЛѢСНОГО ХОЗЯЙСТВА, ЛѢСНОЙ ПРОМЫШЛЕННОСТИ И ТОРГОВЛИ ЛѢСОМЪ.
ВЫХОДИТЪ ЕЖЕНЕДѢЛЬНО.

ПОДПИСНАЯ ЦѢНА съ доставкой и пересылкой: на годъ—шесть рублей и на полгода—четыре рубля; отдѣльные номера по 25 коп.

ЗА НАПЕЧАТАНІЕ ОБЪЯВЛЕНІЙ на послѣднихъ страницахъ взимается за одинъ разъ: за цѣлую страницу—30 руб., за $\frac{1}{2}$ страницы—20 руб., за $\frac{1}{4}$ страницы—12 руб., за $\frac{1}{8}$ страницы—8 руб. и за строку пегита въ 25 буквъ—20 к. При повтореніи дѣлается скидка по особому тарифу Редакціи. За пересылку отдѣльныхъ объявленій, вѣсомъ до 1 лота, взимается по 70 коп. и по 35 коп. за каждый добавочный лотъ, съ каждой сотни экземпляровъ. За перемѣну адреса уплачивается 60 к.

ПОДПИСКА ПРИНИМАЕТСЯ въ конторѣ Редакціи и въ извѣстныхъ книжныхъ магазинахъ. Объявленія принимаются въ конторѣ Редакціи и конторахъ объявленій Петербурга и Москвы.

АДРЕСЪ РЕДАКЦІИ И КОНТОРЫ: Москва, Петровско-Разумовское.

Статьи, присылаемыя для напечатанія, могутъ въ случаѣ надобности подвергаться сокращеніямъ и измѣненіямъ. Статьи, присылаемыя безъ обозначенія условій гонорара, считаются бесплатными. Статьи, признанныя Редакціей неудобными для напечатанія, сохраняются 3 мѣсяца и возвращаются авторамъ за ихъ счетъ. О присылаемыхъ въ Редакцію новыхъ книгахъ даются въ журналѣ отзывы или помѣщаются объявленія.

Редакція открыта ежедневно, кромѣ праздничныхъ дней, отъ 11 до 4 часовъ дня. Для личныхъ объясненій редакторъ принимаетъ по субботамъ отъ 6 до 7 час. вечера и по воскресеньямъ отъ 1 до 2-хъ часовъ дня.

№ 24.

19-го ІЮНЯ.

1914 г.

СОДЕРЖАНІЕ.

Изъ классической русской лѣсоводственной литературы. В. П. Коршъ.—Недостатки въ казенномъ лѣсномъ хозяйствѣ. *Великоросса*.—Изъ жизни природы подъ Москвою.—Лѣсоторговый отдѣлъ. Съ береговъ Унжи. П. В. Козлова.—Изъ ветлужскаго края. *Лондашъ*.—Саратовъ.—Хроника. Къ вопросу о лѣсосбереженіи. А. Борскаго.—Собраніе лѣсопромышленниковъ. И. Ц.—О внѣшкольномъ лѣсномъ образованіи.—Новыя книги.—Справочный отдѣлъ. Предстоящіе торги и поставки.—Объявленія.

Изъ классической русской лѣсоводственной литературы.

О сина.

„Во многихъ лѣсахъ Германіи осина, по справедливости, считается сорнымъ растеніемъ; у насъ она встрѣчается уже въ С.-Петербургской губерніи, но еще болѣе въ губерніяхъ сѣверныхъ; при благопріятныхъ мѣстныхъ обстоятельствахъ достигаетъ большихъ размѣровъ и даетъ значительную древесную массу; но древесина ея рѣдко не подвергается красной гнили до 100-лѣтняго возраста, и только единично попадаются совершенно здоровыя осины 140 до 150 лѣтъ. Въ губерніяхъ средней Россіи, напримѣръ, Калужской и Московской, дерево это встрѣчается особенно значительными насажденіями; но и въ Тульской покрываетъ большія площади, отличается большимъ приростомъ и доброкачественностью, служитъ къ многоразличнымъ употребленіямъ; и посему, въ мѣстномъ лѣсномъ хозяйствѣ, принадлежитъ къ числу важнѣйшихъ древесныхъ породъ.

„Цѣлыми насажденіями встрѣчается осина на всѣхъ классахъ почвы; но на слишкомъ сухой растеть медленно, а на излишне сырой или мокрой всегда подвержена красной гнили; въ 20 лѣтъ ростомъ она превос-

ходить всѣ прозябающія съ нею здѣшнія древесныя породы, и только береза, при особенно благопріятныхъ обстоятельствахъ, высотой своею не уступаетъ ей.

„Несмотря на развѣсистое расположеніе сучьевъ осины, порода сія не производитъ густой тѣни и не много препятствуетъ росту дуба, липы, клена и вяза, такъ что сіи послѣдніе даже въ 100-лѣтнихъ осиновыхъ насажденіяхъ встрѣчаются не совершенно заглохшими, но только корявыми.

„Большая часть осиновыхъ насажденій произошла отъ корневыхъ отпрысковъ, и въ старыхъ рѣдинахъ, такіе отпрыски образуютъ подростокъ почти непроходимой густоты.

„Изъ отпрысковъ же не слишкомъ старыхъ корней, осина, произрастая не въ излишне густомъ насажденіи, образуетъ прямые стволы съ гладкою корою, съ умѣренно широкою и рѣдколиственной вершиною, и при этомъ, на хорошей почвѣ, достигаетъ 160-лѣтняго возраста, оставаясь до такой старости нерѣдко совершенно здоровою.

„Вообще, должно замѣтить, что осина образуетъ самый обыкновенный, въ Тульской губерніи, не только дровяной, но и строевой лѣсъ, и весьма немногія только части сельскихъ зданій дѣлаются изъ другого дерева; домъ, выстроенный изъ такого лѣса, стоитъ обыкновенно отъ 20 до 30 лѣтъ, а на каменномъ фун-

даментъ еще долѣе. Много осины употребляется также для переугливанія, на дѣланіе корытъ и ульевъ, для чего берутся преимущественно толстые и поврежденные красною гнилью стволы“.

Угадайте, читатель, откуда приведена эта цитата? Впрочемъ, и не трудитесь напрасно — не угадаете: труды русскихъ лѣсоводственныхъ классиковъ, какъ, напримѣръ, графа Варгасъ де-Бедемара, „Изслѣдованія о запасѣ и приростѣ лѣсовъ въ Тульской губерніи, произведенные при таксаціи оной въ 1844 году, двухъ Щегловскихъ форстовъ и Карницкой части лѣса“, изъ какового труда приведена моя цитата, — давно уже стали библиографическою рѣдкостью и ознакомить съ ними доступно далеко не каждому изъ современныхъ лѣсоводовъ. Можно ли мириться съ такимъ положеніемъ дѣла, это другой вопросъ; кажется обѣ стороны одинаково страдаютъ отъ пренебреженія къ классическимъ отечественнымъ работамъ: замѣчательныя идеи, интересные методы изслѣдованія, прекрасныя описанія обрастаютъ въ мертвый капиталъ и гложутъ вмѣсто того, чтобы получать дальнѣйшее развитіе, усовершенствованіе и дополненіе; съ другой стороны, молодые лѣсоводы оказываются лишенными совершенныхъ, классическихъ образцовъ, воспитываются на случайныхъ, временныхъ, скоро преходящихъ задачахъ современности и, благодаря этому, оказываются совершенно лишенными стройнаго, цѣльнаго и прочнаго міросозерцанія. Итакъ, не одна только справедливость, но и прямой расчетъ требуютъ новаго изданія классиковъ, и первымъ въ этомъ ряду долженъ стоять графъ Варгасъ де-Бедемаръ; ему первому удалось дать совершенно оригинальныя изслѣдованія о ходѣ роста русскихъ лѣсовъ. Изданіе его работъ, конечно, представитъ извѣстные трудности, но задача настолько благородна и благодарна, что, хочется вѣрить, — для рѣшенія ея найдутся и силы, и средства, и умѣнье. Кромѣ подлиннаго текста Варгаса, сохраненнаго во всей полнотѣ и неприкосновенности, желательны комментаріи и главное перечисленіе всѣхъ его данныхъ въ принятую современною таксаціонною практикою мѣры, необходимо обмѣры стволовъ, сдѣланные по окружности ствола, перевести на діаметры и желательно главнѣйшія данныя перевести въ метрическую мѣру. Очень важною частью изданія должно быть предисловіе, въ которомъ съ возможною полнотою и точностью былъ бы возстановленъ и воспроизведенъ методъ и приемы работы графа. Біографія и портретъ этого замѣчательнаго таксатора не только дополнили бы и украсили книгу, но, можетъ быть, данныя его жизнеописанія позволили бы возстановить условія и характеръ жизни и труда таксатора въ то отдаленное отъ насъ время, и кто знаетъ, быть можетъ, золотой вѣкъ таксаціи и лѣсоустройства лежитъ давно позади, а въ будущемъ насъ ждетъ одинъ сумбурный туманъ инструкцій, которымъ пробавляемся въ текущее время.

Если бы дружными усиліями всѣхъ русскихъ лѣсоводовъ удалось осуществить изданіе трудовъ Варгасъ де-Бедемара, доходъ отъ изданія можно бы употребить на постановку ему подобающаго памятника; для этой цѣли можно и подписку устроить. Наилучшимъ мѣстомъ

для постановки этого памятника была бы середина цвѣтника въ паркѣ Спб. Императорскаго лѣсного института, передъ его главнымъ фасадомъ.

Не хотѣлось бы стѣснять того, можетъ быть, еще и не родившагося художника, кому выпадетъ на долю осуществленіе проекта, но все-таки мечтается, какъ бы хорошо помѣстить стоящую статую графа съ книжкою таблицъ въ одной рукѣ и съ взоромъ немного поднятымъ вверхъ, какъ бываетъ при глазомѣрной таксаціи, а на значительныхъ размѣрахъ пьедесталъ помѣстить четыре крупныхъ, четкихъ ба-или го-рельефа: спереди — складку въ лѣсныя складочныя мѣры разныхъ сортовъ, сзади — работу въ чертежной съ пантографами и планометрами, справа — обмѣръ модельнаго дерева въ лѣсу, а слѣва — перечень деревьевъ на пробной площади.

Памятникъ не только служилъ бы справедливою данью свѣтлой памяти графа, но въ то же время наглядно училъ бы молодыя поколѣнія лѣсоводовъ главнѣйшимъ таксаціоннымъ работамъ въ лѣсу, какъ тому учать и всѣ труды Варгаса. Надпись можно сдѣлать такую: „Графу Варгасъ де-Бедемару, первому изслѣдователю хода роста русскихъ лѣсовъ“, годъ рожденія и годъ смерти, — я ихъ не знаю! Краснѣю отъ стыда и молчу.

Вл. Коршъ.

Недостатки въ казенномъ лѣсномъ хозяйствѣ.

Въ лѣсоторговой дѣятельности нѣкоторыхъ изъ казенныхъ лѣсничествъ замѣчается странное и трудно объяснимое, при нормальномъ порядкѣ вещей, явленіе — это несогласованность оцѣнки лѣса съ его действительными качествами (то ниже, то наоборотъ, выше нормы), во-вторыхъ, примѣненіе на практикѣ временныхъ массовыхъ таблицъ, когда появились въ печати болѣе точныя таблицы, въ третьихъ, различіе въ таксахъ и оцѣнкѣ лѣса въ лѣсничествахъ, принадлежащихъ разнымъ управленіямъ, но имѣющихъ одинаковаго качества лѣсъ и находящихся въ идентичныхъ экономическихъ условіяхъ. Основа оцѣнки — вѣрный перечень деревьевъ и правильно взятый разрядъ массовыхъ таблицъ. Такъ какъ перечень производитъ лѣсная стража, и лѣсная администрація на выдержку только провѣряетъ (всегда-ли?) перечень, то поэтому все зависитъ отъ того, насколько лѣсная стража серьезно относится къ своей работѣ. Для стражи нѣкоторымъ извиненіемъ въ небрежностяхъ при перечетахъ можетъ нерѣдко служить слишкомъ большая величина годичной лѣсосѣвки, но подобное явленіе совсѣмъ не извинительно для лѣсного вѣдомства, обязанность котораго, въ такомъ случаѣ, раздѣлить лѣсничество, либо увеличить число лѣсной стражи, потому что погрѣшности въ перечетахъ и затѣмъ въ оцѣнкѣ лѣса, будучи причиною убытковъ, могутъ отпугнуть нѣкоторыхъ лѣсопромышленниковъ, а въ лучшемъ случаѣ неблагоприятно отразиться на продажной цѣнѣ лѣса. Другое ненормальное явленіе въ лѣсномъ хозяйствѣ заключается въ примѣненіи временныхъ массовыхъ таблицъ, когда имѣются болѣе точныя массовыя таблицы на

сосну Орлова—Шустова¹⁾. Сравнивая объемы сосны по старымъ и новымъ таблицамъ, мы легко замѣтимъ, насколько первыя даютъ преуменьшенныя цифры противъ вторыхъ. Достаточно сказать, что 1-й разрядъ временныхъ массовыхъ таблиц сосны лежитъ, можно сказать, между III и IV бонитетомъ массовыхъ таблиц Орлова—Шустова. Подобное явленіе, конечно, нельзя признать нормальнымъ и все таки на него не обращается должнаго вниманія ни со стороны управленій, ни со стороны лѣсного департамента. У насъ въ Россіи какъ-то все идетъ своею особой дорогой. Ученые изслѣдуютъ данное явленіе, даютъ свои выводы и заключенія, а канцеляристы-лѣсоводы и въ усъ не дуютъ. Какъ будто это дѣло ихъ и не касается. Вотъ составить какой-нибудь циркулярчикъ, выдумать проектъ въ стилѣ Манилова или полковника Кошкарева, на это гг. канцеляристы-лѣсоводы мастера! А дѣйствительная жизнь и потребности хозяйства, да мы ихъ не видимъ и потому не знаемъ. Вотъ эта-то удаленность канцеляріи отъ жизни и ея насущныхъ потребностей, слабый интересъ къ литературѣ и прогрессу лѣсныхъ знаній и малая вдумчивость къ нуждамъ своего хозяйства и составляютъ большое мѣсто, правда, не только одного лѣсного вѣдомства, но и цѣлаго ряда другихъ, такъ какъ духъ, духъ канцелярскихъ людей, вездѣ одинаковъ!

Вернемся снова къ массовымъ таблицамъ. Чтобы не быть голословнымъ въ большомъ отклоненіи временныхъ массовыхъ таблицъ отъ вышепомянутыхъ новыхъ таблицъ, я позволю себѣ ниже привести табличку, изъ которой читатель составитъ ясное представленіе о только что сказанномъ отклоненіи.

Врем. массов. табл. и таблицы Орлова—Шустова.

Вѣрш.	I.	II.	III.	I-a.	I.	II.	III.	IV.	V.	× Отклоненіе.	
										-	+
2	1.2	0.8	0.6	—	1.82	1.6	1.3	1.1	0.8	50%	—
3	2.9	2.3	1.9	5.01	4.4	3.77	3.3	2.8	2.3	51.7	—
4	6.0	5.0	4.3	10.5	9.36	8.1	7.15	5.82	4.85	56	—
5	10.7	9.3	8.2	17.7	16.4	14.3	12.8	10.69	9.10	53.2	—
6	17.1	15.0	12.9	25.9	23.7	21.3	19.1	16.6	14.5	39.0	—
7	24.7	22.3	18.2	35.0	33.0	30.2	27.8	24.7	21.4	38.6	—
8	34.9	30.0	24.7	47.0	44.0	40.4	37.5	34.0	30.0	26	—
9	46.6	38.7	32.0	60.2	56.3	52.0	48.9	44.4	39.5	20.8	—
10	61.0	50.5	39.4	73.8	69.1	64.3	60.5	55.3	51.1	13.3	—
11	76.5	62.2	—	89.5	84.0	78.5	74.1	66.7	62.0	9.8	—
12	94.1	73.9	—	106.0	98.3	92.3	87.5	80.5	73.5	4.4	—

Изъ таблицы видно, насколько сильно отличается объемъ сосны, исчисленный по 1 разряду временныхъ массовыхъ таблицъ и 1 бонитету таблицъ Орлова—Шустова. Какъ видно изъ той же таблицы, новыя массовыя таблицы сосны разбиты на 6 разрядовъ, приуро-

ченныхъ къ классамъ бонитетовъ. Для составленія массовыхъ таблицъ были использованы обмѣры свыше 5000 модельныхъ деревьевъ сосны. Необходимо имѣть въ виду, что существующія временныя массовыя таблицы, составлены на основаніи баварскихъ, для которыхъ было взято 4.280 сосенъ. Въ виду того, что составители таблицъ, проф. Орловъ и ассистентъ Шустовъ, принимали во вниманіе данныя удѣльнаго вѣдомства и германскихъ опытныхъ станцій, надо признать ихъ трудъ заслуживающимъ вниманія и вполнѣ своевременно примѣнить таковыя таблицы для оцѣнки лѣса и исчисленія древесной массы. Пользованіе таблицами очень легкое, такъ что всякій лѣсничій или его помощникъ можетъ легко растолковать стражѣ суть дѣла и тогда слово „бонитетъ“ не покажется чѣмъ-то страшнымъ и непонятнымъ. Но, къ сожалѣнію, до сихъ поръ незамѣтно со стороны управленій и самого лѣсного департамента намѣренія примѣнять новыя таблицы на практикѣ. Выходитъ, что у насъ литературный трудъ создается не для удовлетворенія нуждъ хозяйства, а имѣетъ какъ будто самоовлѣющій интересъ, нѣчто подобное „искусству для искусства“. Къ чему тогда наши опытыя лѣсничества, станціи, учебныя дачи и т. д., если результатами ихъ дѣятельности мы не станемъ пользоваться?

Желательно, чтобы лѣсной департаментъ разрѣшилъ управленіямъ примѣнять новыя массовыя таблицы на практикѣ и поручилъ управленіямъ составить по нимъ новыя таксы. Что касается таблицъ удѣльнаго вѣдомства, то, допуская, что онѣ, быть можетъ, и болѣе точны, все же для практики, на мой взглядъ они слишкомъ громоздки и мѣшкотны, а результаты исчисленія по нимъ массы не настолько велики, чтобы имѣть большое значеніе въ практикѣ. Со временемъ, какъ только накопится въ моемъ распоряженіи достаточно цифрового матеріала, я постараюсь вопросу о сравненіи различныхъ массовыхъ таблицъ посвятить особую статью.

Помимо только что сказаннаго, я долженъ обратить вниманіе на другую особенность въ лѣсномъ хозяйствѣ, которая, мнѣ думается, неблагоприятно отражается на ходѣ хозяйства—это отсутствіе должнаго объединенія смежныхъ управленій. Въ настоящее время гг. начальники управленій словно живутъ въ разныхъ государствахъ, а не въ одной Россіи. Несмотря на то, что есть вопросы общіе для 2—3 управленій и въ рѣшеніи ихъ для пользы дѣла нужна согласованность дѣйствій, въ дѣйствительности выходитъ совсѣмъ другое. Для примѣра взять хотя бы ту же оцѣнку лѣса. Нерѣдко лѣсничества разныхъ управленій находятся въ совершенно одинаковыхъ условіяхъ сбыта, и качество лѣса одно и то же, но въ одномъ оцѣнка на 30—50% выше или ниже, чѣмъ въ другомъ. Въ результатѣ слабая наддача въ одномъ изъ такихъ лѣсничествъ и высокая въ другомъ, неудовольствіе лѣсопокупателей, которое можетъ неблагоприятно сказаться на продажной цѣнѣ лѣса. Если же управленія не видятъ, не хотятъ или не могутъ исправить данное явленіе, то слѣдовало бы самому лѣсному департаменту взяться за рѣшеніе этого

¹⁾ Труды опытныхъ лѣсничествъ вып. XLIII—1912 г.

вопроса. Необходимо поручить толковому и знающему человеку или комисси, совместно съ управлениями и мѣстными лѣсничими, расчленивъ Россію на одинаковые лѣсоторговые районы, куда и будутъ входить всѣ лѣсничества, не обращая при этомъ, конечно, вниманія на границы административнаго дѣленія Россіи. Послѣ того, какъ будетъ сдѣлана подобная работа (при этомъ цѣнныя свѣдѣнія могутъ сообщить и покупатели лѣса) и когда лѣсничій будетъ знать категорію или категоріи своего лѣсничества, а, стало-быть, разрядъ таксъ и известную наддачу, тогда мы, навѣрное, не увидимъ тѣхъ несообразностей въ оцѣнкѣ лѣса, которыя встрѣчаются въ настоящее время, тогда былъ бы известный смыслъ въ составленіи вѣдомостей о результатахъ торговъ, т. к. предметы можно бы до нѣкоторой степени сравнивать и дѣлать тѣ или иные выводы. Итакъ, для улучшенія казеннаго лѣснаго хозяйства, необходимо оставить временныя массовыя таблицы сосны и пользоваться новыми массовыми таблицами, составивши по нимъ новыя сортиментныя таблицы и таксы на хлысты, увеличивши при этомъ стоимость куб. фута древесной массы; увеличить точность пересчетовъ и усилить въ этомъ отношеніи со стороны лѣсничихъ контроль надъ лѣсной стражей, болѣе правильная оцѣнка лѣса и при томъ одинаковая для лѣсничествъ, находящихся въ идентичныхъ условіяхъ и съ одинаковымъ качествомъ лѣса и, наконецъ, необходимость объединенія смежныхъ управленій въ дѣлѣ рѣшенія тѣхъ или иныхъ лѣсохозяйственныхъ вопросовъ (условія на продажу лѣса, отношеніе лѣсничествъ по разрядамъ таксъ, оцѣнка лѣса, предъявляемаго къ торгамъ, лѣсокультурные вопросы и т. д.). Думаю, что такими путями можно, въ значительной степени, способствовать улучшенію казеннаго лѣснаго хозяйства.

Великороссъ.

Изъ жизни природы подь Москвою.

Фенологическія наблюденія Кружка Любителей Естествознанія при Московскомъ Сельскохозяйственномъ Институтѣ.

1914 годъ.

Май.

16 (29). Появились бутоны двудомной крапивы, *Urtica dioica* L. Начало цвѣтенія лугового шелкунца, *Melandryum album* (Mill) Garcke (селекціон. участки около стар. опыт. поля). Массовое цвѣтеніе непахучей ромашки, *Matricaria inodora* L. (берегъ фермскаго пруда), однолѣтней дивалы, *Scleranthus annuus* L. (межи на стар. опытн. полѣ) и лугового батрачника, *Alopecurus pratensis* L. (въ разныхъ мѣстахъ Петровско-Разумовскаго). У клоповника, *Lepidium ruderale* L., въ нижней половинѣ соцвѣтій появились плоды.

Массовое появленіе коростеля, *Crex pratensis* Bechst. (плод. садъ) и онъ дергалъ полнымъ голосомъ (Жабенскій лугъ).

Малинный долгоносикъ, *Anthonomus rubi* Herbst., кладетъ яйца въ бутоны клубники и подвяливаетъ ихъ,

надкусывая цвѣтоножку; на малинѣ онъ уже встрѣчается, но яицъ еще не кладетъ (огородъ Института. То же—17/V въ д. Хохловкѣ). Прилетѣлъ ночью въ комнату на свѣтъ самецъ (♂) кисточницы, *Puganea anachoreta* F. (г. Москва). Поймана только что вышедшая изъ куколки самка (♀), *Sphinx ligustri* L. (стѣна зоолог. каб.).

17 (30). Утренникомъ побило листву у лубовъ на низкихъ мѣстахъ, листву у сѣраго орѣха, *Juglans cinerea*, орѣха манжурскаго, *Juglans mandschurica* (питомникъ въ 3 кв.) и молодые листочки сливъ, *Prunus domestica* L. (въ д. Хохловкѣ).

Начало цвѣтенія бородавчатаго бересклета, *Eurotium verrucosum* Scop. (I кварт. лѣс. дачи). Отцвѣтаетъ яблоня, *Pirus Malus* L. (д. Хохловка).

Бутоны лѣчебной купены, *Polygonatum officinale* All. (I квар. лѣс. дачи). Начало выколашиванія многолѣтняго плевела, *Lolium perenne* L. (паркъ). Расцвѣлъ лѣсной купырѣ, *Anthriscus silvestris* (L.) Hoffm. (паркъ и поля селекц. ст.). Начало цвѣтенія тмина, *Carum carvi* L. (д. Хохловка). Цвѣтутъ хмѣлевая медунка, *Medicago lupulina* L. (д. Хохловка—склоны ж.-д. полотна) и спорышь, *Polygonum aviculare* L. (селекц. ст.). Начало массоваго цвѣтенія заборнаго горошка, *Vicia sepium* L. (паркъ и селекц. ст.). Полевая ярутка, *Thlaspi arvense* L., на межахъ массовое цвѣтеніе ея второй генераціи, вышедшей весной, а на яровыхъ поляхъ она же еще въ бутонѣхъ (новое опытное поле). Начало отцвѣтанія костяники, *Rubus saxatilis* L. (I квар. лѣс. дачи). Начало созрѣванія сѣмянъ маргаритки, *Bellis perennis* L. (усадыба Института).

Закуклилась половина личинокъ яблоняго долгоносика, *Anthonomus pomorum* L. (д. Хохловка).

18 (31). Начало цвѣтенія краснаго дерна, *Cornus sanguinea* L. (дендрологическій садъ). Въ полномъ цвѣту кровяно-красный боярышникъ, *Crataegus sanguinea* Pall. (скверъ Турскаго), а въ садикѣ при Лѣсномъ кабинетѣ начало осыпанія лепестковъ.

Появились бутоны восточной свербили, *Bunias orientalis* L. (газонъ противъ подъѣзда главнаго зданія), полевого короставника, *Knautia arvensis* (L.) Coult. (тамъ же), обыкновеннаго тысячелистника, *Achillea millefolium* L. (плодовый садъ при д. Нужнова), курчаваго щавеля, *Rumex crispus* L., горнаго клевера, *Trifolium montanum* L. (опытное поле) и раскидистаго колокольчика, *Campanula patula* L. (тамъ же). Начало цвѣтенія средняго подорожника, *Plantago media* L. (Жабенскій лугъ), сборной ежи, *Dactylis glomerata* L. (опытное поле и у студ. столов.), обыкновеннаго молочая, *Euphorbia Esula* L. (опытное поле) и волосистой ястребинки, *Hieracium pilosella* L. (тамъ же). Цвѣтутъ двулиственный майникъ, *Majanthemum bifolium* (L.) DC. (лѣсъ), Иванъ да Марья, *Melampyrum nemorosum* L. (лѣсосѣвка III кв. лѣс. дачи), брусника, *Vaccinium vitis idaea* L. (V кв. лѣс. дачи) и полевая ясколка, *Cerastium arvense* L. (опытное поле). Отцвѣло до 75% обыкновенной сурѣпки, *Barbarea vulgaris* R. Br. (поля машиноисп. ст.),—цвѣтетъ только верхушка соцвѣтій, остальное же въ плодахъ. Начало созрѣванія сѣмянъ (поля

машиноисп. ст.) звѣздчатки-мокрицы, *Stellaria media* (L.) Cyrill., пурпурной яснотки, *Lamium purpureum* L. и песчаной незабудки, *Myosotis arenaria* Schrad. Осыпалось до 50% сѣмянъ одуванчика, *Taraxacum vulgare* (Lam.) Schk.

На черемухѣ, *Pr. Padus* L., гнѣзда гусеницъ черемуховой моли, *Hyponomeuta padi* (садики при Лѣсномъ кабинетѣ). Рѣпница, *Pieris* sp., кладетъ яйца на полевой ярутокѣ, *Thlaspi arvense* L. Массовая копуляция зеленого долгоносика, *Baris chloris* Fabr. (плод. садъ).

19 (1. VI). Массовое появленіе бутоновъ мелколистной липы, *Tilia parvifolia* Ehrh. (аллея къ пчельнику). Цвѣтетъ шиповникъ, *Rosa acicularis* Lindl. (дендрологическій садъ).

Начало образованія спорангіевъ у большого многокучника, *Nephrodium Filix mas* (L.) Rich. (фенол. уч. № 3). Выколосился французскій рейграссъ, *Arrhenatherum elatius* (L.) M. et K. (во многихъ мѣстахъ Петровско-Разумовскаго). Начало цвѣтенія восточной свербиги, *Bunias orientalis* L. (опытное поле). Опадаютъ лепестки у единичныхъ цвѣтовъ ползучаго лютика, *Ranunculus repens* L. (новое опытное поле). Начало созрѣванія сѣмянъ Талиева гулявика, *Stenophragma thalianum* (L.) Celak. (опытное поле).

Массовый летъ съ запада на востокъ стрекозы, *Libellula quadrimaculata* L. (Петровско-Разумовское, Ивановск. проѣздъ, Соломенная сторожка); за 10 мин. пролетѣло около 500 штукъ; летъ ослабѣлъ къ 1 ч. дня и прекратился къ 2 ч. дня.

20 (2). Цвѣтетъ вороній глазъ, *Raris quadrifolia* L. (въ лѣсу). Массовое цвѣтеніе кисловатаго шавеля, *Rumex Acetosella* L. (метеорол. обсерв. и Жабенскій лугъ).

Массовый летъ стрекозы, *Libellula quadrimaculata* L., въ лѣсной дачѣ Института.

21 (3). Начало цвѣтенія калины, *V. Opulus* L. (лагерь подъ г. Орломъ). Начало осыпанія сѣмянъ ильма, *U. montana* (средн. проѣздъ), урожай ихъ—незначительный.

Начало появленія спорангіевъ у кочедыжника, *Athyrium Filix femina* (L.) Roth. (XIV квар. лѣс. дачи). Начало цвѣтенія щетиистой кульбады, *Leontodon hispidus* L. (плод. садъ) и лугового козлородника, *Tragopogon pratensis* L. (паркъ). Начало отцвѣтанія высокой земляники, *Fragaria moschata* Duch. (пустырь на Лихоборск. проѣздъ).

22 (4). Открылся бутонъ у шиповника, *Rosa ferox* M. V. (дендрологическій садъ). Вовсе нѣтъ и признаковъ бутоновъ у бороздчатаго барбариса, *Berberis sulcata* Hort. (тамъ же). Начало цвѣтенія (тамъ же) остролистнаго кизильника, *Cotoneaster acutifolia* Lindl., крупноцвѣтнаго конскаго каштана, *Aesculus Pavia* L., нутканской малины, *Rubus nutkanus* Mocino. и шиповника, *Rosa alpina sphaerica*. Цвѣтутъ (тамъ же) курильскій чай, *Potentilla fruticosa* L. и обыкновенный барбарисъ, *Berberis vulgaris* L. Въ полномъ цвѣту сибирскій барбарисъ, *Berberis sibirica* Pall., амурскій барбарисъ, *Berberis amurensis* Rupr., канадскій барбарисъ, *Berberis canadensis* Hayne и Guim., *Berberis*

vulgaris arborea и шиповникъ, *Rosa acicularis* Lindl. Начало отцвѣтанія чернаго барбариса, *Berberis nigrum* (тамъ же) и обыкновенной сирени, *Syringa vulgaris* L. (Орель—лагери). Отцвѣтаетъ гладколистный каштанъ, *Aesculus glabra* Willdn. (дендрологическій садъ). Отцвѣлъ *Rubus deliciosus* Torr. (тамъ же). Отцвѣли и масса плодовъ (тамъ же) обыкновенный кизильникъ, *Cotoneaster integerrimus* Medik., многоцвѣтный кизильникъ, *Cotoneaster multiflora* Bunge. и черноплодный кизильникъ, *Cotoneaster nigra* Lindl.

Начало цвѣтенія нивяника, *Chrysanthemum Leucanthemum* L. (старое опытное поле). Цвѣтетъ лапчатка-гусиная лапка, *Potentilla anserina* L. (поляна противъ амбулаторіи). Массовое цвѣтеніе полевого торичника, *Spergularia campestris* Aschers. (машиноисп. ст.—на парахъ).

Выпалъ дождь—впервые послѣ продолжительной засухи; вдали на югъ былъ слышенъ громъ (Петровско-Разумовское въ 6 ч. дня).

23 (5). Начало цвѣтенія жасмина, *Philadelphus coronarius* L. (Орель—лагери).

Начало цвѣтенія второй генерации полевой ярутки, *Thlaspi arvense* L. (новое опытное поле). Начало цвѣтенія тмина, *Sagum sagvi* L. (опытное поле) Начало цвѣтенія ржи, *Secale cereale* L. (метеоролог. уч. и Орель—лагери), а на IX полѣ фермы только 26/V. Полное отцвѣтаніе обыкновенной сурѣпицы, *Barbarea vulgaris* R. Br. (опытное поле).

Вылетѣли изъ гнѣзда птенцы пирухи, *Certhia familiaris* (липовый садъ). Летъ взрослого жука-садоваго кузьки, *Phyllopertha horticola* L. (Орель—лагери).

24 (6). Бутоны крапчатого кизляка, *Lysimachia thyrsoflora* L. (Большой прудъ). Начало цвѣтенія болотнаго бѣлокрыльника, *Calla palustris* L. (тамъ же), обыкновенной дремы, *Viscaria viscosa* (Scop.) Aschers. (паркъ), горицвѣта-кукушкинъ цвѣтъ, *Lychnis Flos cuculi* L. (тамъ же) и средней лапчатки, *Potentilla intermedia* L. (возлѣ ст. Лихоборы). Облетѣло до 75% сѣмянъ одуванчика, *Taraxacum vulgare* (Lam.) Schk. (машиноисп. станція).

Первая близкая гроза въ этомъ году, въ 4-омъ часу дня; дождь продолжался 25 мин. и выпало 5 миллиметровъ; ближайшій разрядъ 6 сек. въ зенитѣ; около 5 ч. вечера слабая отдаленная гроза на ю.-з.; мѣстами выпалъ градъ.

25 (7). Бѣлѣютъ цвѣточные бутоны жасмина, *Philadelphus coronarius* L. (садъ при Лѣсномъ кабинетѣ). Начало цвѣтенія татарскаго клена, *Acer tataricum* L. и амурскаго клена, *Acer Ginnala* Maxim. (тамъ же). Цвѣтетъ конскій каштанъ, *Aesculus Hippocastanum* L. (дендрологическій садъ). Въ полномъ цвѣту колючій боярышникъ, *Crataegus Oxyacantha* L. (у амбулаторіи). Запоздалые одиночные цвѣты яблони, *Pirus Malus* L. (садъ у Лѣснаго кабинета). Начало отцвѣтанія обыкновенной сирени, *Syringa vulgaris* L. (тамъ же). Заканчиваетъ осыпаніе лепестковъ кровяно-красный боярышникъ, *Crataegus sanguinea* Pall. (тамъ же). У вяза, *Ulmus effusa*, начало осыпанія сѣмянъ,—урожай ихъ ничтожный (Средній проѣздъ).

Распустились бутоны обыкновеннаго водосбора, *Aquilegia vulgaris* L. (паркъ). Начало цвѣтенія развѣстаго колокольчика, *Campanula patula* L. (дендрологическій садъ и опытное поле). Массовое цвѣтеніе пониклаго перловника, *Melica nutans* L. (III кв. лѣс. дачи). Массовое цвѣтеніе ржи, *Secale cereale* L. (метеоролог. участки), а на IX полѣ фермы только 23/V. Массовое отцвѣтаніе желтаго зеленчука, *Lamium Galeobdolon* (L.) Crantz. (фенол. участки № 3 и № 4). Созрѣваніе сѣмянъ европейскаго копытня, *Asarum europaeum* L. (паркъ).

Найдены вечеромъ на сирени (д. Хохловка), *Cucillia umbratica* L., совка, *Mamestra dissimilis* Knoch., *Agrostis exclamationis* L. и *Tladena rurea*. Прилетѣли вечеромъ на свѣтъ лампы (д. Хохловка) *Aglossa pinguinalis* L., мучная огневка *Asopia farinalis* L. и *Pterostoma palpina* L.

26 (8). Начало цвѣтенія мышиного горошка, *Vicia cracca* L. (опытное поле).

Было видно сѣверное сіяніе въ 9.15—9.45 ч. вечера (Петровско-Разумовское).

27 (9). Начало цвѣтенія заячьего овса, *Avena rubescens* L. (паркъ) и обыкновенной ляньюки, *Linaria vulgaris* Mill. (учебн. опытное поле). Цвѣтеть полевой вьюнокъ, *Convolvulus arvensis* L. (у стѣны зоолог. каб.) и луговая чина, *Lathyrus pratensis* L. (дендрологическій садъ). Массовое цвѣтеніе полевой ясколки, *Cerastium arvense* L. (учебн. опытное поле). Появились первыя зрѣлыя ягоды обыкновенной земляники, *Fragaria vesca* L. (пасѣчн. аллея).

Массовый вылетъ молодыхъ скворцовъ, *Sturnus vulgaris* L. (Петровско-Разумовское).

Нѣсколько дней тому назадъ на молодомъ капустномъ листѣ отложены 22 яйца капустницы, *Pieris brassicae* L. (опытный огородъ Кр. Люб. садов. и огородн.). Малинный жукъ, *Byturus tomentosus* Fabr. (д. Хохловка), поѣдавшій раньше цвѣты и бутоны яблони, перешелъ на бутоны малины. Вечеромъ найдены на цвѣтахъ сирени (тамъ же) лебедовая совка, *Trachea atriplicis* L. и *Mamestra oleracea* L.

28 (10). Бутоны хлопושки-смолевки, *Silene venosa* (Gilib.) Aschers. (паркъ). Начало цвѣтенія луговой ястребинки, *Hieracium pratense* Tausch. (паркъ и д. Хохловка), маршаловой хохлатки, *Corydalis Marschalhiana* Pers. (паркъ), хмелевой медунки, *Medicago lupulina* L. (тамъ же), кровельной скирды, *Crepis tectorum* L. (д. Хохловка—склоны ж.-д. полотна), рогатаго лядвенца, *Lotus corniculatus* L. (тамъ же), серебристой лалчатки, *Potentilla argentea* L. (тамъ же) и англійскаго рейграса, *Lolium perenne* L. (метеоролог. обсерв.—газонъ). Цвѣтутъ волжскій гулявикъ, *Sisymbrium wolgensis* M. B. (д. Хохловка—южн. склонъ ж.-д. полотна), городской гравилатъ, *Geum urbanum* L. (у ограды амбулаторіи) и обыкновенный водосборъ, *Aquilegia vulgaris* L. (паркъ). Массовое цвѣтеніе тмина, *Carum carvi* L. (д. Хохловка—склонъ ж.-д. полотна).

Вылетъ молодыхъ у полевого воробья, *Passer montanus* (Петровско-Разумовское).

29 (11). У сибирскаго кедра, *Pinus Sembra* L. (паркъ)

появились мужскіе цвѣты, но еще не пылятъ. Начало отцвѣтанія амурскаго клена, *A. Ginnala* Maxim. (садъ при Лѣсномъ кабинетѣ).

Начало цвѣтенія горнаго клевера, *Trifolium montanum* L. (опытное поле) и бѣлой горчицы, *Sinapis alba* L. (метеоролог. уч. и Жабенскій лугъ). Отцвѣтъ вороній глазъ, *Paris quadrifolia* L. (лѣсовка III кв. лѣс. дачи) и повислый перловникъ, *Melica nutans* L. (фенолог. уч. № 1, № 2, № 3 и № 4).

30 (12). Начало отцвѣтанія бѣлой обыкновенной сирени, *Syringa vulgaris* L. (садъ при Лѣсномъ кабинетѣ).

Начало цвѣтенія дикой рѣдьки, *Raphanus Raphanistrum* L. (старое опытное поле). Цвѣтутъ погрѣмокъ, *Rhinanthus minor* Ehrh. (дендрологическій садъ), посѣвный василекъ, *Centaurea Cyanus* L. (учеб. опытное поле), вѣдкій мелкоколестникъ, *Erigeron acer* L. (у полей орошенія и скаты полотна М.-К. ж. д.) и черная бѣлена, *Hyoscyamus niger* L. (тамъ же). Первые верхушечные цвѣты рыжика, *Camelina sativa* Crantz. (д. Хохловка—южн. ск. ж.-д. полотна). Массовое отцвѣтаніе ручейнаго гравилата, *Geum rivale* L. (Жабенскій лугъ) и городского гравилата, *Geum urbanum* L. (паркъ).

Днемъ въ теченіе 2 часовъ (1—3 ч. дня) наблюдался массовый пролетъ къ востоку стрекозъ, *Libellula quadrimaculata* L. (д. Хохловка). Вечеромъ въ садахъ вылетѣли первые самцы тонкопряда, *Nepialus humuli* L. (тамъ же). Вполнѣ взрослыя гусеницы кольчататаго шелкопряда, *Gastropacha neustria* L. (тамъ же), расползаются по разнымъ направленіямъ, ища мѣста для закукливанія. На цвѣтахъ клубники появился дровосѣкъ, *Strangalia aethiops* Poda (тамъ же). Дровосѣкъ, *Allosterna tabacicolor* Deg., (тамъ же) появился на цвѣтахъ тмина, *Carum carvi* L. Пойманы вечеромъ на цвѣтахъ (тамъ же) *Agrotis plecta* L., совка, *Plusia jota* и совка, *Plusia chrysitis* L.

31 (13). Начало цвѣтенія ятрышника-кукушкины слезки, *Orchis maculata* L. (III кв. лѣс. дачи). Массовое цвѣтеніе ползучаго лютика, *Ranunculus repens* L. (тамъ же). Начало созрѣванія сѣмянъ пастушьей сумки, *Capsella bursa pastoris* (L.) Moench. (старое опытное поле).

Истекшій май отличался необычайною засушливостью и жарою, что вызвало обѣднѣніе почвы водою и задержаніе роста не только травянистыхъ, но и древесныхъ растений.

Въ Оленьемъ болотѣ уровень воды за май понизился на 20 сант.; въ наблюдательной же ямѣ (3 кв.) почвенная вода-верховодка за то же время пала на 47 сантиметровъ.

Въ буровыхъ скважинахъ мелкихъ (среднею глубиною до воды $2\frac{1}{2}$ — $3\frac{1}{2}$ метра) пониженіе уровня воды за май составило 20—25 сантим., а въ болѣе глубокихъ скважинахъ (въ 5—6 метровъ глубиною) оно равняется 10 сантиметрамъ.

Въ наблюдательномъ ключѣ расходъ воды за май мѣсяць понизился съ 109 литровъ до 16 литровъ въ минуту (въ прошломъ году этотъ расходъ къ 1 іюня равнялся всего лишь 6 литрамъ).

Осадковъ за май новаго стила выпало, по даннымъ метеорологической станціи, лишь 14,7 миллиметр. и по наблюденіямъ въ лѣсной дачѣ Института—16,9 миллиметровъ (а за май стараго стила—22,8 миллиметра). Въ теченіе трехнедѣльнаго періода (съ 1-го до 22 мая стараго стила) не было осадковъ ни капли.

Лѣсоторговый отдѣлъ.

Съ береговъ Унжи.

Погода продолжаетъ стоять сухая, дождей нѣтъ, вода въ р. Унжѣ стала на межень, перекаты достигли 5—6 вершковъ глубины и всякое судовое сообщеніе прекратилось по всей Унжѣ. Даже плотовые лѣса, среднихъ размѣровъ, идущіе съ Макарьевской ярмарки на Волгу къ мѣстамъ назначенія, терпятъ большія аваріи и заломы; а болѣе крупныя лѣса—не проходятъ черезъ перекаты и поэтому принуждены оставаться въ Унжѣ до прибыліи воды. Вслѣдствіе наступившаго мелководья дѣла съ лѣсными товарами на ярмаркѣ затихли; настроеніе рынка сдѣлалось слабымъ. Цѣны на всѣ сортаменты лѣса понижаются, сдѣлокъ мало; въ особенности тихи дѣла съ крупнымъ лѣсомъ,—спросъ на него совершенно отсутствуетъ. Покупатели начали разѣзжаться. Улучшенія торговыхъ дѣлъ на ярмаркѣ можно ожидать только съ прибылью воды въ Унжѣ и съ выясненіемъ урожая хлѣбовъ.

Нынѣ на ярмарку въ первый разъ пріѣхали представители кредитнаго кооператива изъ Великаго Врага, Нижегородской губ., которыми закуплена партія разнаго лѣса около 15.000 деревъ. Въ районѣ Великаго Врага живутъ преимущественно кустари, которые ранѣе для своихъ нуждъ покупали лѣсъ изъ вторыхъ и третьихъ рукъ, переплачивая большія суммы и тѣмъ нанося себѣ ущербъ въ торговлѣ. Объединившись же, кустари-члены Великоврагскаго кредитнаго кооператива постановили черезъ посредство товарищества пріобрѣсти для своихъ нуждъ на Макарьевской ярмаркѣ изъ первыхъ рукъ партію лѣса, ассигновавъ на покупку ея около 40.000 рублей. Какъ передаютъ, это кредитное товарищество предполагаетъ построить небольшой наплавной лѣсопильный заводъ, который будетъ разрабатывать круглый лѣсъ на разные сортаменты для продажи всѣмъ членамъ-кустарямъ на самыхъ льготныхъ условіяхъ. Надо полагать, что этотъ опытъ распространенія лѣсныхъ матеріаловъ на льготныхъ условіяхъ сыграетъ большую роль въ кустарномъ дѣлѣ.

П. Козловъ.

10 іюня 1914 года.

Изъ ветлужскаго края.

Къ числу крупныхъ скупщиковъ шпаль въ мѣстномъ краѣ принадлежитъ Гурарія. Въ нынѣшнемъ году почему-то дѣло шло у него не очень гладко. При погрузкѣ шпаль рабочимъ не выдавали заработокъ, и приказчика Гураріи Табунова водили, что называется, по всѣмъ мытарствамъ. Рабочіе кончаютъ погрузку шпаль въ баржи, надо получить заработокъ, а у приказчика денегъ нѣтъ; и водятъ его рабочіе то къ

становому, то къ земскому, а нагруженной баржѣ отъ пристани отплыть не даютъ.

Неаккуратенъ Гурарія и въ выдачѣ жалованья приказчикамъ, такъ, напр., П. Г. Соловьевъ прошлую весною служилъ и до сихъ поръ не можетъ получить жалованья за 2 мѣсяца. Предъявилъ бы искъ, да не знаетъ мѣстожителства Гураріи. И приходится ждать, когда удастся уловить на Ветлугѣ его довѣреннаго Соколовскаго.

Цѣна на древесный порошокъ (уксуснокислую известь) сильно поднимается; такъ, въ прошломъ году сезонъ скупки начался съ 55 к. за пудъ (Нижегор. земство) и дошелъ до 63 к.—скупщиками. Теперь акціонерное общество Шерингъ назначило цѣну—90 к. за пудъ; общество открываетъ въ с. Воскресенскомъ контору и рассчитываетъ на пристаняхъ Больше-Отарской, Красноярской и Воскресенской поставить баки для приѣма неочищеннаго спирта. Въ свою очередь и Нижегородское губернское земство назначило цѣну на древесный порошокъ 95 к. за пудъ. Такъ что ожидается борьба и дальнѣйшее увеличеніе цѣнъ. Въ конкуренціи, навѣрное, примутъ участіе и прежніе скупщики порошка: Волковъ, Воронины и Тюлинъ.

Людмила.

Саратовъ. За послѣднія двѣ недѣли изъ верховыхъ заготовочныхъ пунктовъ припавлено къ Саратову разнаго мелкаго лѣса 22.463 шт., шпаль 407 шт., подтоварника 252 шт., досокъ сосновыхъ и еловыхъ 29.932 шт., дровъ березовыхъ 793 пят., дубовыхъ 1.820 пят., осокоревыхъ 40 пят., сосновыхъ 25 пят., разнолѣсья 891 пят. и бондарной осиновою клепки 150.000 шт. Что касается сдѣлокъ, то о нихъ ничего пока не слышно. Переговоры ведутся, но безрезультатно. Верховые сплавщики запрашиваютъ слишкомъ высокія цѣны, вслѣдствіе чего мѣстные лѣсоторговцы приняли выжидательную позицію. Такъ, за березовыя и дубовыя дрова сплавщики просятъ отъ 2 до 5 руб. еще дороже на пятерикъ, чѣмъ раннею весною. Такія цѣны являются чрезвычайно обременительными. На биржѣ пароходчиковъ получены извѣстія, что съ Ветлуги на Волгу вышло 400 однорядныхъ плотовъ съ крупнымъ строевымъ лѣсомъ. Съ начала навигаціи и по настоящее время на Волгѣ разбито и затонуло: съ лѣсными товарами и смолою 1 баржа, съ дровами 2 баржи, 1 асланка и 2 дощаника, со шпалами 1 баржа, съ обручами, ободьями и проч. 2 баржи. Къ числу аварій мѣстные лѣсоторговцы естественно чутко прислушиваются, убытки и положеніе дѣлъ учитываются.

Я.

12 іюня.

Х р о н и к а.

Къ вопросу о лѣсосбереженіи.

Ни для кого не новость, что наше російское лѣсное хозяйство стоитъ не на высотѣ положенія; это равнымъ образомъ можно отнести и къ казеннымъ, и къ частнымъ лѣсамъ.

Еще сравнительно недавно значительная часть европейской Россіи была покрыта строевыми лѣсами. Въ настоящее время площадь съ крупнымъ лѣсомъ сравнительно не велика; на Уралѣ, въ Сибири лѣса сводятся съ безпощадною жестокостью, безалаберностью.

Уменьшеніе лѣсовъ вліяетъ на климатъ, оказываетъ вліяніе на обмеленіе рѣкъ.

Лѣсоразведеніе, рациональная вырубка и уходъ за насажденіями примѣняются въ немногихъ имѣніяхъ.

Если дѣло пойдетъ такъ и дальше, то въ недалекомъ будущемъ крупные лѣса совсѣмъ выведутся, останутся молодняки, а мѣстами голая равнина.

Для упорядоченія лѣсного дѣла время давно наступило. И вотъ въ нѣкоторыхъ органахъ печати высказывалась надежда, что съѣздъ лѣсопромышленниковъ, бывшій въ маѣ въ С.-Петербургѣ, займется этимъ, учтетъ перспективы россійскаго лѣсного хозяйства, найдетъ мѣры къ спасенію лѣсовъ отъ расхищенія.

Возлагаемая „Маниловыми отъ печати“ надежды на съѣздъ, разумѣется, не оправдались; надо быть совершенно незнакомымъ съ типами нашихъ лѣсопромышленниковъ, чтобы возлагать на нихъ подобныя надежды, заботы о правильномъ лѣсномъ хозяйствѣ, заботы о будущемъ.

Нашъ лѣсопромышленникъ стремится только къ наживѣ; купить подешевле, отдать рабочимъ поменьше, продать подороже; перспективы будущаго его совсѣмъ не занимаютъ.

Особенно хищнически истребляютъ лѣса акціонерныя общества. Ихъ девизъ—быстрое превращеніе лѣса въ рубль; о рациональной вырубкѣ забыто и думать.

И какія ухищренія примѣняются для обхода наблюденій лѣсоохранительныхъ комитетовъ!

Рубка—всегда выборочная, такъ какъ при ней труднѣе учесть количество. Этотъ номеръ не проходитъ,—слѣдуетъ запродажа лѣсной площади крестьянамъ, которые съ помощью тѣхъ же лѣсовладѣльцевъ приобрѣтаютъ разрѣшеніе на срубку лѣса, земля изъ-подъ коего якобы нужна крестьянамъ для увеличенія полей. Когда всѣ способы использованы, примѣняется послѣдній—огонь. Тотъ лѣсъ, который хотятъ срубить, но комитетъ не разрѣшаетъ, зажигаютъ. А горѣлые, мертвые лѣса лѣсоохранительные комитеты вырубать не останавливаются.

Если лѣсъ вскорѣ послѣ пожара разработать, то онъ цѣнности не потеряетъ, сойдетъ въ той же стоимости, какъ и зеленорастущій.

Наблюденіе за лѣсами, какъ за народнымъ богатствомъ, имѣющимъ большое вліяніе на народную жизнь, на климатъ и пр. и пр., должно быть возложено на мѣстныхъ людей, на земство, выборная система котораго должна быть измѣнена.

А чтобы о лѣсахъ заботились лѣсопромышленники, это—все равно, что козѣ довѣрить капусту или волку—овцу.

Андрей Борскій.

Собраніе лѣсопромышленниковъ.

Недавно въ гор. Вильнѣ происходило многолюдное собраніе мѣстныхъ и пріѣзжихъ лѣсопромышленниковъ

и лѣсоторговцевъ. Программа совѣщанія была довольно широкая. Были представлены доклады, проекты и обсуждены нѣкоторые важные вопросы. Главное вниманіе съѣздъ удѣлилъ разсмотрѣнію правилъ сплава лѣсныхъ матеріаловъ по притокамъ Нѣманскаго бассейна. Этотъ вопросъ большой важности ждетъ благопріятнаго разрѣшенія. На притокахъ Нѣмана, главнымъ образомъ, сосредоточено лѣсное дѣло и вся краевая лѣсопромышленность. Отъ имени союза лѣсопромышленниковъ съверо-западнаго края возбуждено ходатайство передъ министерствомъ путей сообщенія о скорѣйшемъ улучшеніи судоходныхъ условій рѣкъ Вилии и Нѣмана. Рѣки эти стали совершенно „неблагонадежными“, перекаты появляются десятками, берега совсѣмъ разрушены, и почти каждую навигацію рѣки мѣняютъ ходъ; если положеніе останется прежнимъ, т.-е. не будутъ относительно рѣкъ Вилии и Нѣмана предприняты капиталныя водныя работы, цѣнному для обширнаго съверо-западнаго края бассейну грозитъ близкая гибель. Такія же ходатайства передъ министерствомъ путей сообщенія возбуждены уѣздными и губернскими земствами, управами, многими учрежденіями и организаціями. На собраніи былъ разсмотрѣнъ обширный и интересный докладъ о работахъ по очисткѣ рѣки Нѣмана у города Вильны. Опытъ показалъ, что наиболѣе существенное значеніе имѣютъ работы по урегулированію теченія рѣкъ, въ частности, укрѣпленіе береговъ. Укрѣпленіе береговъ устраняетъ въ значительной степени причину обмеленій. Ходатайство союза лѣсопромышленниковъ съверо-западнаго края въ этой части сводится къ укрѣпленію береговъ Нѣмана около города Ковны, какъ значительной гавани, гдѣ производится перегрузка лѣсного матеріала изъ вагоновъ въ барки, а также отъ Ковны до границы. Очистка рѣки отъ мелей дала бы возможность сплавать барки непосредственно отъ Ковны до границы и дальше. А между тѣмъ въ настоящее время барки приходится сплавать недогруженными не только отъ Ковны до границы, но даже отъ Юрбурга до границы. На самой границѣ тоже находится мель, которая дѣлаетъ невозможнымъ переходъ черезъ границу глубоко сидящихъ полногрузныхъ барокъ. Вопросъ объ укрѣпленіи береговъ рѣки Вилии, разработанный особою комиссіей, въ которую входили представители правленія Виленскаго округа путей сообщенія и городского самоуправления, неоднократно обсуждался въ виленской городской думѣ. По проекту, для стоянки плотовъ отводятся опредѣленныя мѣста у береговъ и, между прочимъ, предусмѣрено устройство лѣсной гавани вблизи Верокъ. Собраніемъ указаны мѣста, за пользованіе которыми городу предоставляется взимать плату. На этомъ собраніи также были прочитаны нѣкоторые другіе отчеты. О сплаві лѣса на основаніи точныхъ данныхъ указывалось, что количество сплавленнаго лѣса за-границу въ послѣдніе годы уменьшается и за прошлый (1913) годъ [уменьшилось по сравненію съ 1912 г. на 8,7%. Причина столь сильнаго пониженія сплава плотовъ за-границу объясняется систематическимъ бездорожьемъ изъ-за кратковременныхъ и ненормальныхъ зимъ. Обсуждался интересный и важный

для лѣсосплавщиковъ вопросъ о величинѣ будокъ на плотяхъ, о типѣ фонаря для плотовъ и друг. Рѣшенія, принятыя совѣщаніемъ, будутъ правленіемъ союза лѣсопромышленниковъ сѣверо-западнаго края циркулярно сообщены всѣмъ лѣсопромышленникамъ съ предложеніемъ исполнить ихъ въ точности, что должно устранить недоразумѣнія, имѣющія мѣсто при примѣненіи правилъ сплава. Союзъ лѣсопромышленниковъ сѣверо-западнаго края получилъ официальное увѣдомленіе отъ департамента желѣзныхъ дорогъ по вопросу о пересмотрѣ тарифа на вывозъ лѣсныхъ матеріаловъ, что вывозные тарифы для перевозокъ обдѣланнаго лѣса не подлежатъ измѣненіямъ, а вывозные тарифы для круглаго лѣса I и II категорій—уравнять съ тарифами, дѣйствующими во внутреннемъ сообщеніи. Много говорилось на сѣздѣ по поводу ходатайства объ устройствѣ въ г. Вильнѣ осенью и весною лѣсныхъ ярмарокъ. Постановлено принять серьезныя мѣры къ осуществленію устройства въ Вильнѣ лѣсныхъ ярмарокъ, такъ какъ это, несомнѣнно, принесетъ громадную пользу лѣсной промышленности въ сѣверо-западномъ краѣ.

И. Ц.

О внѣшкольномъ лѣсномъ образованіи.

17-го мая с. г. въ засѣданіи С.-Петербургскаго лѣсного общества А. Е. Новосельскимъ было сдѣлано сообщеніе на тему объ организаціи въ Россіи внѣшкольнаго лѣсного образованія. Возникшій по этому предмету оживленный обмѣнъ мнѣній выяснилъ сочувствіе наличнаго состава членовъ общества къ поднятому докладчикомъ вопросу, при чемъ, придавая этому дѣлу весьма важное значеніе, собраніе постановило образовать изъ членовъ лѣсного общества, изъявившихъ на то свое согласіе, особую комиссію, ближайшею задачею которой было бы детально разработать предстоящую осенью программу практическаго осуществленія въ Россіи внѣшкольнаго лѣсного образованія.

Новыя книги.

Въ послѣднее время появились въ печати, между прочимъ, слѣдующія книги на русскомъ и иностранныхъ языкахъ:

— Кооперация и право. Сборникъ заключеній юрискон-

сульта Московскаго Народнаго Банка. Князь К. В. Кекуатовъ. in 8° 250 стр. М. 1914.

— Указатель книгъ, журнальныхъ и газетныхъ статей по сельскому хозяйству за 1910 годъ (годъ 26 ой). Составилъ А. Д. Педашенко. in 8° 545 стр. Изданіе отдѣла сельской экономіи и сельскохозяйственной статистики. Спб. 1913.

— Der osmotische Druck. Von Dr. A. Findlay. Autorisierte deutsche Ausgabe. Von Dr. G. Seivessy. Dresden und Leipzig. 1914. 4 Mk.

Справочный отдѣлъ.

Предстоящіе торги и поставки.

26 іюня въ 1-мъ эскадронѣ 8-го драгунскаго астраханскаго полка (Тирасполь, Херсонской губ.), въ 11 час. у., торги на поставку лѣснаго матеріала на 75.000 р.

1 іюля въ пековской войсков. строит. комиссіи, въ 1 ч. д., торги на поставку: бревень, толщ. 3—8 верш., до 4.700 пог. саж., досокъ до 25.000 пог. саж. и брусковъ рѣшет. до 7.000 пог. саж.

Редакторъ-издатель Н. С. Нестеровъ.

Вышла книга:

Роль свѣта въ лѣсу и его значеніе въ лѣсоводствѣ.

Ад. проф. Понсетъ де-Сандонъ.

Складъ изданія: г. Рига, Книжный магазинъ Н. Киммель. Продажа во всѣхъ крупныхъ книжныхъ торгавляхъ. 6—3

БЮРО ТРУДА

Кружка Лѣсоводства при Московскомъ Сельско-Хозяйственномъ Институтѣ

рекомендуетъ студентовъ для выполненія всевозможныхъ лѣсоустроительныхъ и лѣсокультурныхъ работъ, какъ то: таксація, опѣнка, облѣсеніе, съемка и т. п. работъ, связанныхъ съ лѣснымъ хозяйствомъ.

Адресъ для предложеній: Москва, Сельско-Хозяйственный Институтъ, Кружокъ Лѣсоводства имени М. К. Турекаго.

Ищутъ управляющаго лѣсами

на пространствѣ около 22.000 десятинъ въ Царствѣ-Польскомъ.—Необходимы специальныя познанія и практика по торгово-промышленной эксплуатаціи.—Требуются только первоклассныя предложенія. Подробныя свѣдѣнія съ приложеніемъ документовъ просить направлять въ центр. контору объявл. Л. и Э. Метцль и К^о въ Варшавѣ, для Х. 3. 3—3

ХVI-й ГОДЪ
ИЗДАНІЯ.



ПРОДОЛЖАЕТСЯ ПОДПИСКА НА 1914 ГОДЪ



ХVI-й ГОДЪ
ИЗДАНІЯ.

НА ЕЖЕНЕДЕЛЬНЫЙ ЖУРНАЛЬ

ЛѢСОПРОМЫШЛЕННЫЙ ВѢСТНИКЪ.

Журналъ лѣснаго хозяйства, лѣсопромышленности и торговли лѣсомъ.

ПОДПИСНАЯ ЦѢНА на годъ 6 рублей и на полгода 4 рубля.

Журналъ за предыдущіе годы высылается съ наложеннымъ платежомъ.

Цѣна годового экземпляра журнала: за 1899—1911 гг. по 3 руб., 1912 г.—4 руб. и за 1913 г.—5 руб.
ПОДПИСКА НА ЖУРНАЛЬ ПРИНИМАЕТСЯ въ конторѣ редакціи (Москва, Петровско-Разумовское) и въ извѣстныхъ книжныхъ магазинахъ.

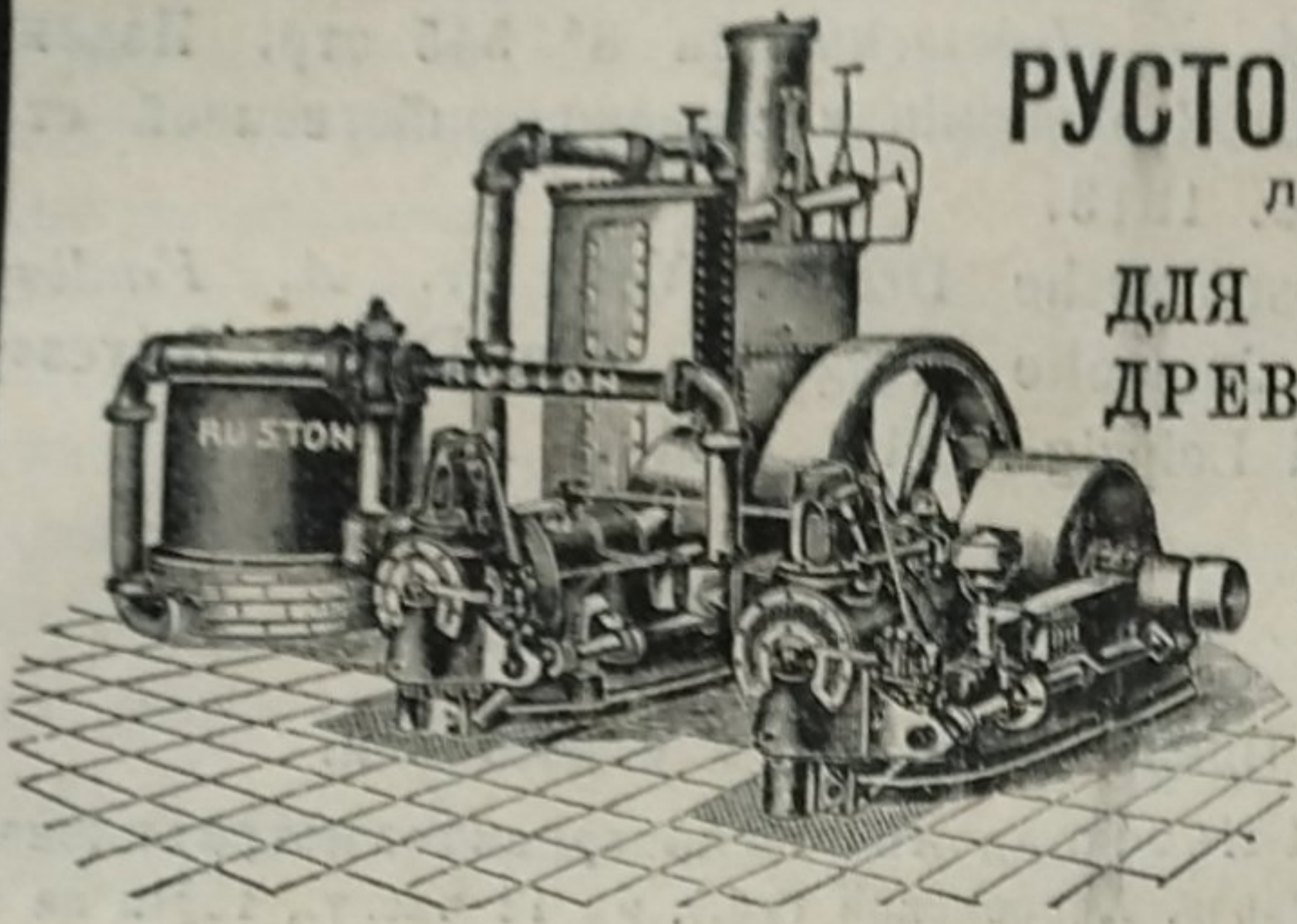
Редакторъ-издатель Н. С. Нестеровъ.

ГАЗОГЕНЕРАТОРНЫЕ ДВИГАТЕЛИ

ЗАВОДА

РУСТОНЪ, ПРОКТОРЪ и К^о

ЛИНКЪОЛЬНЪ, АНГЛІЯ.



ДЛЯ ОТОПЛЕНІЯ ОПИЛКАМИ,
ДРЕВЕСНЫМИ ОТВРОСАМИ,
ТОРФОМЪ, ДРОВАМИ,
КОРОЮ, ПОДСОЛНЕЧНОЙ
ШЕЛУХОЙ и т. п.

РАСХОДЪ ТОПЛИВА 2-3 ФУНТА
НА СИЛУ ВЪ ЧАСЪ.

ПРЕДСТАВИТЕЛЬ Т/д. Инженеръ **Иванъ АМИРОВЪ и К^о**.

МОСКВА, Мясницкая ул., 20.
Телеф. 191-46. 169-44.

бывшій
В. Ю. фонъ ДЕНФЕРЪ.

С.-ПЕТЕРБУРГЪ, Галерная, 5.
Телеф. 54-71. 90-22.

Имѣется въ продажѣ новая книга:
Двадцать пять лѣтъ на казенной службѣ.
(ВОСПОМИНАНІЯ ОТСТАВНОГО ЧИНОВНИКА.)

Тихонова.

Въ 2-хъ частяхъ. Цѣна 1-й ч. (до 200 стр.)—1 р. и
2-й ч. (свыше 500 стр.)—2 р.

Приобрѣтать эту книгу можно через редакцію „Лѣсо-
промышленнаго Вѣстника“.

Имѣется въ продажѣ новая книга:

ВЪ ОТСТАВКѢ.

(ВОСПОМИНАНІЯ ОТСТАВНОГО ЧИНОВНИКА.)

ТИХОНОВА.

in 8^о 395 стр. Спб. 1913. Ц. 1 р. 25 к.

Приобрѣтать эту книгу можно через редакцію „Лѣсо-
промышленнаго Вѣстника“.

ВЛАДИМІРСКО-РЯЗАНСКОЕ

Управленіе Земледѣлія и Государственныхъ Имуществъ

симъ объявляетъ, что въ текущемъ 1914 году назначены торги, безъ переторжки, на продажу лѣса изъ казенныхъ дачъ Владимірской губерніи, лѣсничествъ:

Баглачевскаго—въ Слободскомъ Волостномъ Правленіи, Владимірскаго уѣзда, 8 августа, на сумму 63.669 руб.; Александровскаго—въ Махринскомъ Волостномъ Правленіи, Александровскаго уѣзда, 20 сентября, на сумму 33.593 руб.; Покровскаго—въ Покровъ-Слободскомъ Волостномъ Правленіи, Покровскаго уѣзда, 2 сентября, на сумму 39.903 руб.; Переславскаго—въ Переславскомъ Волостномъ Правленіи, Переславскаго уѣзда, 24 сентября, на сумму 27.414 руб.; Плещеевскаго—въ томъ же Переславскомъ Волостномъ Правленіи, 25 сентября, на сумму 40.951 руб.; Сергіевскаго—въ Сергіево-Посадскомъ Полицейскомъ Управленіи, 29 сентября, на сумму 54.929 руб.; Селищенскаго—въ Покровъ-Слободскомъ Волостномъ Правленіи, Покровскаго уѣзда, 3 октября, на сумму 98.919 руб.; Чириковскаго—въ Нушпольскомъ Волостномъ Правленіи, Александровскаго уѣзда, 18 ноября, на сумму 20.430 руб. и въ Федорцевскомъ Волостномъ Правленіи, Переславскаго уѣзда, 27 ноября, на сумму 3.817 руб.; Антуфьевскаго—въ Слободскомъ Волостномъ Правленіи, Владимірскаго уѣзда, 19 августа, на сумму 91.512 руб.; Заколпскаго—въ Заколпскомъ Волостномъ Правленіи, Меленковскаго уѣзда, 3 сентября, на сумму 41.475 руб.; Малиновскаго—въ томъ же Заколпскомъ Волостномъ Правленіи, 4 сентября, на сумму 47.041 руб.; Владимірскаго—въ Слободскомъ Волостномъ Правленіи, Владимірскаго уѣзда, 21 августа, на сумму 25.712 руб.; Тихоновскаго—въ Демидовскомъ Волостномъ Правленіи, Касимовскаго уѣзда, 16 сентября, на сумму 47.962 руб.; Судогодскаго—въ Судогодскомъ Полицейскомъ Управленіи, 22 сентября, на сумму 40.520 руб.; Меленковскаго—въ Меленковскомъ Полицейскомъ Управленіи, 10 октября, на сумму 24.510 руб.; Гороховецкаго—въ Гороховецкомъ Полицейскомъ Управленіи, 22 августа, на сумму 13.602 руб.; Шуйскаго—въ Шуйскомъ Полицейскомъ Управленіи, 5 сентября, на сумму 26.740 руб.; Ковровскаго—въ Ковровскомъ Полицейскомъ Управленіи, 12 сентября, на сумму 37.791 руб.; Суздальскаго—въ Иваново-Вознесенскомъ Полицейскомъ Управленіи, 15 сентября, на сумму 27.399 руб.; Заокскаго—въ Выксунскомъ Волостномъ Правленіи, Ардатовскаго уѣзда, 17 сентября, на сумму 21.752 руб.; Рожновскаго—въ томъ же Выксунскомъ Волостномъ Правленіи, 18 сентября, на сумму 47.255 руб.; Пристанскаго—въ томъ же Выксунскомъ Волостномъ Правленіи, 19 сентября, на сумму 88.649 руб. и Мугрѣевскаго—въ Вязниковскомъ Полицейскомъ Управленіи, 23 сентября, на сумму 20.493 руб.

Подробныя условія продажи, предварительно торговъ, можно видѣть во Владимірско-Рязанскомъ Управленіи Земледѣлія и Государственныхъ Имуществъ, въ губ. гор. Владимірѣ и въ канцеляріяхъ выше-сказанныхъ Лѣсничествъ; для осмотра же въ натурѣ продаваемаго лѣса слѣдуетъ обращаться къ тѣмъ же Лѣсничимъ и чинамъ лѣсной стражи.

Адресъ для телеграммъ: КРУЛЛЬ, РЕВЕЛЬ.

Заводъ основанъ въ 1865 г.

Акціонерное Общество машиностроительнаго завода

ФРАНЦЪ КРУЛЛЬ въ Ревелѣ.

СПЕЦІАЛЬНОСТИ ЗАВОДА:

ЛѢСОПИЛЬНЫЯ РАМЫ.

1. Постоянныя съ нижнимъ приводомъ.
2. Одноэтажныя (переносныя) съ боковымъ приводомъ.
3. Переносныя на деревянныхъ станинахъ.

Комплектное оборудованіе лѣсопильныхъ заводовъ
 Паровые котлы. Паровыя машины.
 Трансмиссіи и приводы.

Разныя машины

для
 обработки дерева.

Ленточныя пилы.

Строгальныя станки.

Фрезерныя и пр.
 станки.

Машины для
 изготовленія дре-
 весной шерсти.

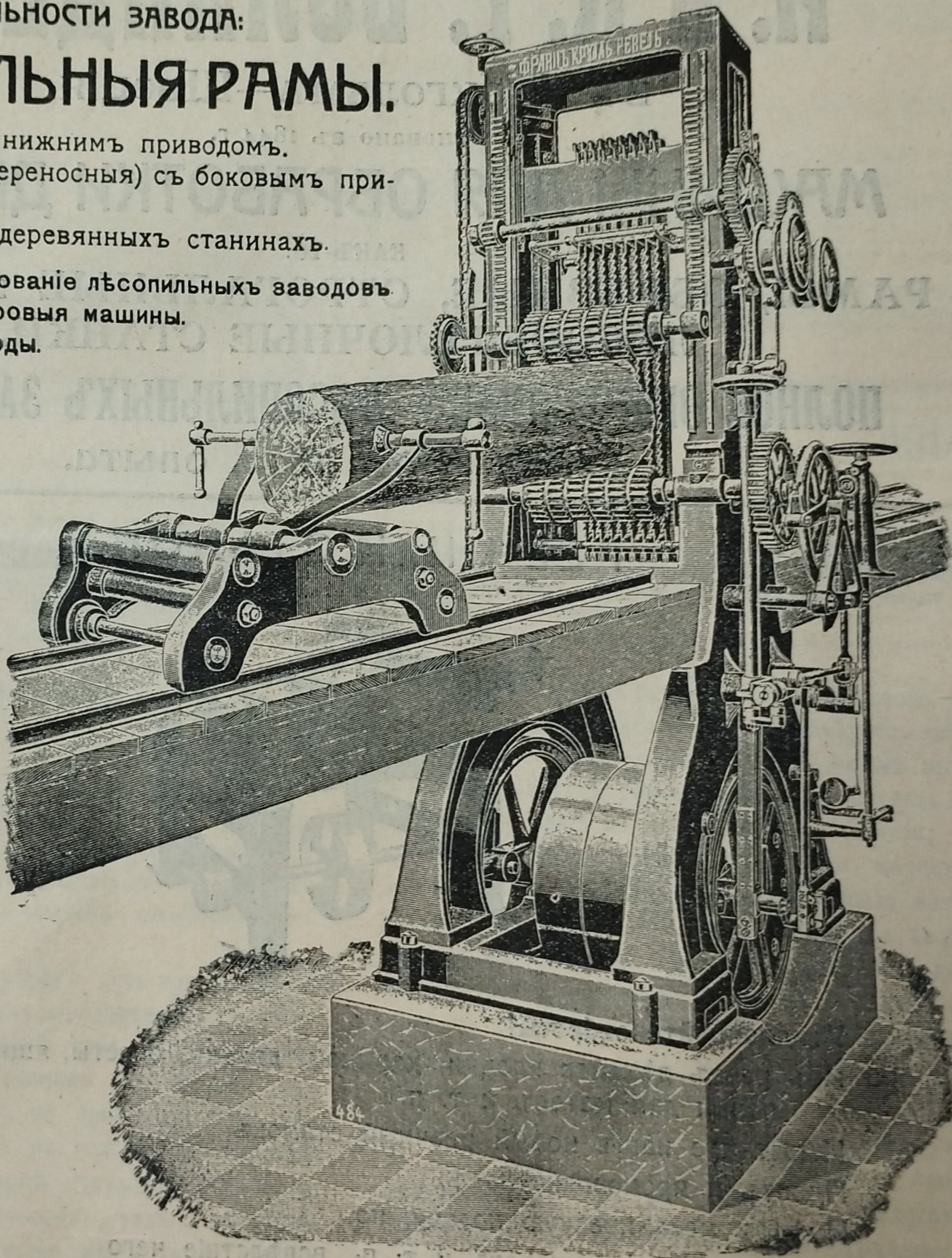
Упаковочныя прессы
 для древесной
 шерсти.

Гонтовыя машины
 для пиленнаго и
 строганнаго гонта.

Машины для
 изготовленія штука-
 турной драни.

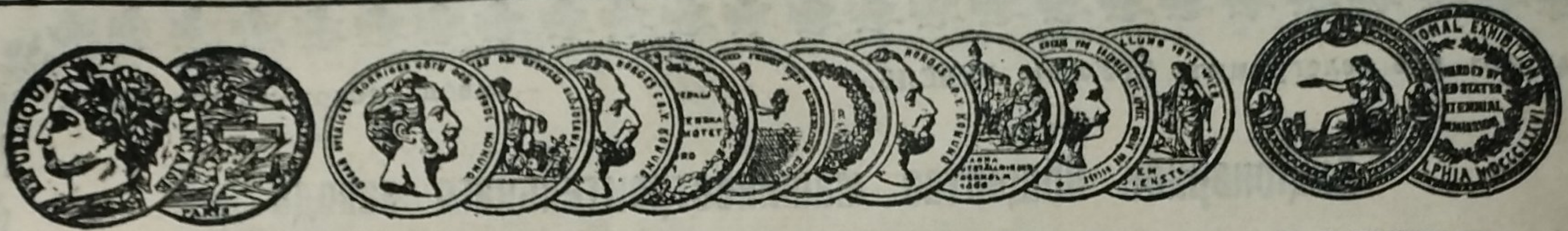
Спеціальныя
 машины для
 РѢЗКИ ШПАЛЪ

и пр., и пр.



АКЦИОНЕРНОЕ ОБЩЕСТВО МАШИНОСТРОИТЕЛЬНОГО ЗАВОДА

„ФРАНЦЪ КРУЛЛЬ“ въ Ревелѣ.



АКЦ. ОБЩ. МАШИНОСТРОИТЕЛЬНЫХЪ ЗАВОДОВЪ

И. И. К. Г. БОЛИНДЕРЪ

въ Стокгольмѣ—Швеція.

Основано въ 1844 г.

МАШИНЫ ДЛЯ ОБРАБОТКИ ДЕРЕВА,

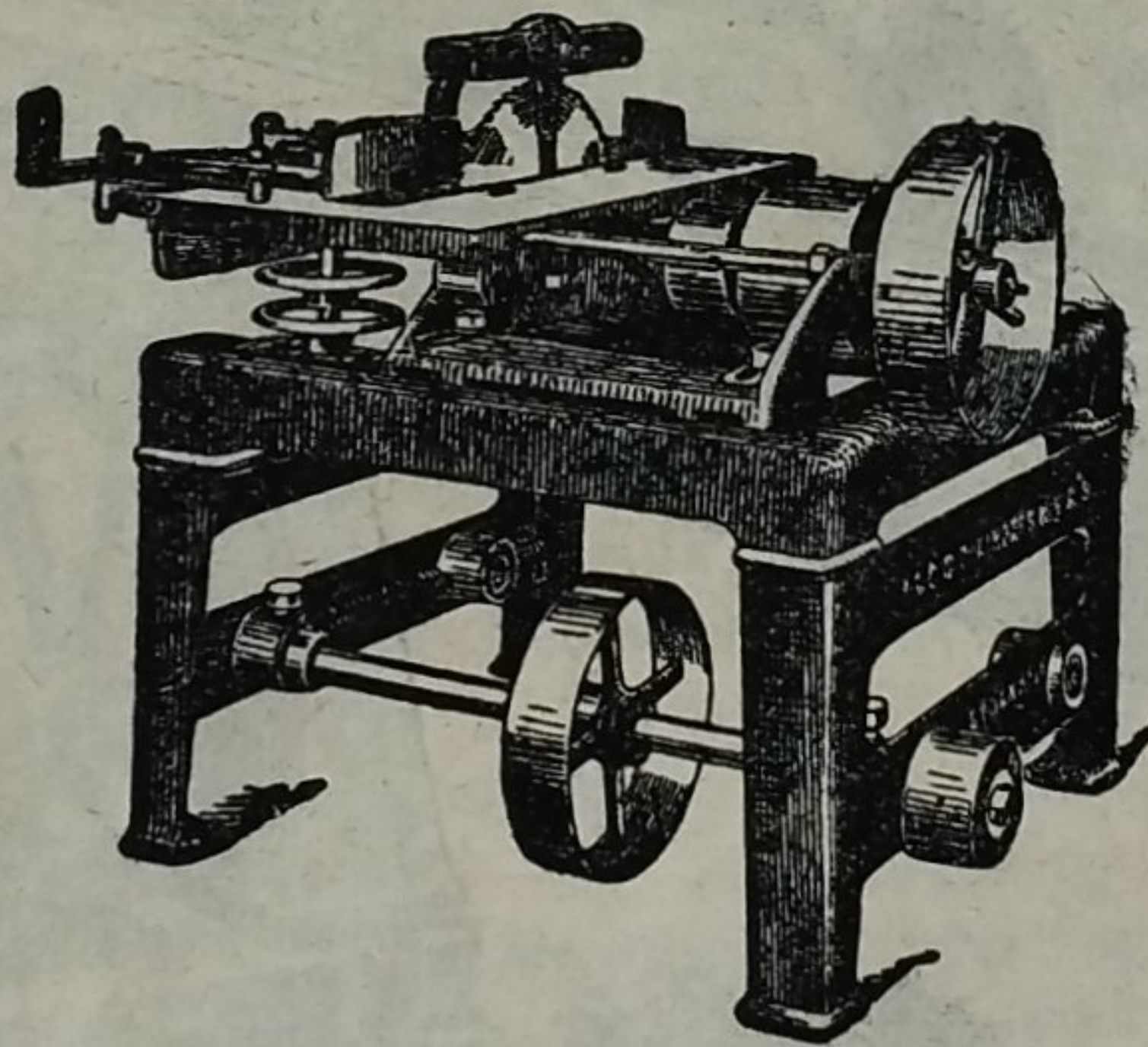
КАКЪ-ТО:

РАМЫ, ОБРѢЗНЫЕ, СТРОГАЛЬНЫЕ и ДРУГІЕ
ЛѢСООБДѢЛОЧНЫЕ СТАНКИ.

ПОЛНОЕ ОБОРУДОВАНИЕ ЛѢСОПИЛЬНЫХЪ ЗАВОДОВЪ.

Болѣе 50-ти лѣтъ опыта.

РЕЕЧНЫЙ СТАНОКЪ.



Утилизируйте отбросы!

Изъ реекъ дѣлайте клепки, карнизы, дранки, багеты, ящичныя доски,
палки для метель и т. п.

Испытайте нашъ новый реечный станокъ,

Простъ и производителенъ.

Имѣетъ механическую подачу, но

Безъ роликовъ, рычаговъ и т. п., вслѣдствіе чего

Столъ совершенно открытъ и свободенъ.

Контора „БОЛИНДЕРЪ“, Невскій пр., № 21, С.-Петербургъ.

Телефонъ № 127—62.