

# ЛѢСОПРОМЫШЛЕННЫЙ ВѢСТНИКЪ.

ЖУРНАЛЪ ЛѢСНОГО ХОЗЯЙСТВА, ЛѢСНОЙ ПРОМЫШЛЕННОСТИ И ТОРГОВЛИ ЛѢСОМЪ.  
ВЫХОДИТЪ ЕЖЕНЕДѢЛЬНО.

ПОДПИСНАЯ ЦѢНА съ доставкой и пересылкой: на годъ—шесть рублей и на полгода—четыре рубля; отдѣльные номера по 25 коп.

ЗА НАПЕЧАТАНІЕ ОБЪЯВЛЕНІЙ на послѣднихъ страницахъ взимается за одинъ разъ: за цѣлую страницу—30 руб., за  $\frac{1}{2}$  страницы—20 руб., за  $\frac{1}{4}$  страницы—12 руб., за  $\frac{1}{8}$  страницы—8 руб. и за строку петита въ 25 буквъ—20 к. При повтореніи дѣлается скидка по особому тарифу Редакціи. За пересылку отдѣльныхъ объявленій, вѣсомъ до 1 лота, взимается по 70 коп. и по 35 коп. за каждый добавочный лотъ, съ каждой сотни экземпляровъ. За перемѣну адреса уплачивается 60 к.

ПОДПИСКА ПРИНИМАЕТСЯ въ конторѣ Редакціи и въ извѣстныхъ книжныхъ магазинахъ. Объявленія принимаются въ конторѣ Редакціи и конторахъ объявленій Петербурга и Москвы.

АДРЕСЪ РЕДАКЦІИ И КОНТОРЫ: Москва, Петровско-Разумовское.

Статьи, присылаемыя для напечатанія, могутъ въ случаѣ надобности подвергаться сокращеніямъ и измѣненіямъ. Статьи, присылаемыя безъ обозначенія условій гонорара, считаются бесплатными. Статьи, признанныя Редакціей неудобными для напечатанія, сохраняются 3 мѣсяца и возвращаются авторамъ за ихъ счетъ. О присылаемыхъ въ Редакцію новыхъ книгахъ даются въ журналѣ отзывы или помѣщаются объявленія.

Редакція открыта ежедневно, кромѣ праздничныхъ дней, отъ 11 до 4 часовъ дня. Для личныхъ объясненій редакторъ принимаетъ по субботамъ отъ 6 до 7 час. вечера и по воскресеньямъ отъ 1 до 2-хъ часовъ дня.

№ 25.

26-го ІЮНЯ.

1914 г.

## СОДЕРЖАНІЕ.

Къ новому проекту. М. Б.—Изъ жизни природы подь Москвою.—Лѣсоторговый отдѣлъ. Съ береговъ Унжи. П. В. Козлова.—Кременчугъ. И. Я.—Царицынъ.—Изъ ветлужскаго края.—Марьино.—Козмодемьянскъ. Лондашъ.—Хроника. Совѣщаніе при Виленскомъ округѣ путей сообщенія.—Лѣсной сѣвдъ. И. Ц.—Укрѣпленіе овраговъ въ Подольской губ. Стараго лѣсника.—Расширеніе сѣвернаго целлюлознаго и писчебумажнаго производства „Соколы“.—Эскурсія казанскихъ лѣсничихъ.—Служебныя перемѣщенія.—Новыя книги.—Справочный отдѣлъ. Предстоящіе торги и поставки.—Объявленія.

### Къ новому проекту.

Какъ извѣстно, въ совѣтъ министровъ внесенъ проектъ о поставкѣ лѣснымъ вѣдомствомъ лѣсныхъ матеріаловъ для надобностей казенныхъ желѣзныхъ дорогъ. Не зная, въ какомъ объемѣ охватываетъ проектъ эту поставку, я все же хотѣлъ бы высказать здѣсь нѣсколько общихъ словъ о немъ и о нашихъ хозяйственныхъ заготовкахъ.

Какъ думается, новый проектъ есть пока пробный камень болѣе широкихъ задачъ эксплуатаціи казенныхъ лѣсныхъ богатствъ. Въ добрый часъ. Пора лѣсному вѣдомству быть не только нѣмымъ свидѣтелемъ „чужихъ властвованій лѣсомъ“, но приняться и за дѣйствительное хозяйство. Вѣдь въ сельскомъ хозяйствѣ продажа продуктовъ на корнѣ считается чуть ли не преступленіемъ, какъ въ этическомъ, такъ и въ хозяйственномъ смыслахъ. Въ Россіи нѣтъ даже самыхъ захудалыхъ экономій, гдѣ бы практиковался такой способъ. Конечно, многіе лѣсовики возразятъ, что сельское хозяйство одно, а лѣсное хозяйство—другое. Пусть. Но разъ эти двѣ формы труда есть именно формы труда земледѣльческаго, то съ „хозяйствомъ“, какъ въ томъ, такъ и въ другомъ случаяхъ органически связывается представленіе о „жатвѣ“, о распродаженіи собственнымъ трудомъ продуктомъ хозяйства. Въ этомъ я вижу полную аналогію.

Интересно, какъ въ будущемъ, при должномъ масштабѣ хозяйственныхъ заготовокъ, организуется эксплуатационная часть. Это свяжется съ огромными подготовительными работами. Придется детально изучать мѣстные порядки продажъ во всѣхъ уголкахъ Россіи, способы заготовокъ, транспортные пути, рынки, качество и количество оборачивающихся на нихъ лѣсныхъ матеріаловъ и проч. Всѣ подготовительныя работы, а далѣе и работы по эксплуатаціи лѣсовъ невозможно будетъ взыскать на плечи теперешнихъ мѣстныхъ лѣсныхъ чиновъ, какъ въ силу ихъ крайней обремененности административнымъ трудомъ, такъ и по причинѣ малой ихъ готовности къ новой хозяйственной дѣятельности. Новый курсъ долженъ повлечь и организацію новаго комплекта эксплуататоровъ, въ общихъ чертахъ сходнаго съ таксаторскимъ. Все это потребуетъ средствъ, и большихъ средствъ. Попробуемъ, хотя грубыми цифрами, подсчитать эксплуатационные расходы. Извѣстно, что почти повсемѣстно, гдѣ лѣсъ имѣетъ нормальную рыночную цѣну, разработка его составляетъ, въ среднемъ, около половины корневой цѣны. Въ 1913 году валовой лѣсной доходъ выразился суммою 95.770.382 руб. Предположимъ, что  $\frac{1}{3}$ -я часть этого дохода соответствуетъ корневой стоимости лѣса, именно такимъ „нормальнымъ мѣстамъ“, гдѣ и поведется хозяйственная разработка. Отсюда найдемъ, что осуществленіе такой вызоветъ въ общемъ ежегодный расходъ свыше



15.000.000 рублей. Это составляет больше половины всего расходнаго бюджета лѣснаго вѣдомства. Какъ изыщутся эти средства? Понятно, расходъ этотъ можетъ и „сторицею воздаться“, но такой экстраординарный, хотя и временный расходъ, все же врядъ ли безразличенъ общегосударственному бюджету. На помощь могли бы придти спеціальныя банки; но о таковыхъ пока нигдѣ и ничего не слышно. Однако, такія соображенія уже толкаютъ насъ на мысль о монополизаци лѣсныхъ богатствъ, что, вѣроятно, еще преждевременно и составить заботу болѣе или менѣе отдаленнаго будущаго...

Итакъ, вернемся къ проекту. Предполагается начать осуществленіе его съ 1-го января 1915 года въ нѣкоторыхъ губерніяхъ, а съ 1916, 1917 гг. распространить уже на всю Европейскую Россію. Не поспѣшно ли это? и не слѣдовало ли бы дожидаться сначала отъ первой пробы реальныхъ результатовъ?..

Чувствуется, что спеціальныя заказы желѣзныхъ дорогъ будутъ лѣснымъ вѣдомствомъ сначала выполняться на авансы отъ этихъ заказчиковъ. Такимъ образомъ придется готовить и узко спеціальныя лѣсныя сортаменты. На первомъ планѣ, конечно, станутъ шпалы, переводные брусья, затѣмъ, пожалуй, дрова и, наконецъ, круглый лѣсъ для всякаго рода построекъ. Можетъ ли такая спеціализація сортиментовъ дать повсемѣстно желаемые результаты? Въ лѣсничествахъ, гдѣ мало-мальски спросъ покрываетъ ежегодную лѣсосѣвку, желѣзнодорожные сорта вырабатываются далеко не всегда, какъ первостепенные матеріалы. Мы извѣстны очень многія мѣста въ разнообразныхъ частяхъ Россіи, гдѣ они являются какъ второстепенные и даже какъ побочные продукты отъ общерыночной разработки. Сами крупныя желѣзнодорожныя поставщики лѣса, обыкновенно, не есть узкіе спеціалисты лишь въ этой отрасли поставокъ, а являются или лѣсопромышленниками вообще, или соучастниками лѣсопромышленныхъ фирмъ.

Ограниченныя рамки разработокъ зачастую создадутъ такое положеніе, что лѣсъ, имѣющій высшую вольную рыночную цѣну, будетъ утилизироваться въ спеціальныя, малоцѣнные желѣзнодорожныя сорта. А вѣдь заказы также потребуютъ точности и исправности выполненія и тоже потребуютъ жертвъ. Такіе случаи уже бывали и въ прежней хозяйственной дѣятельности лѣснаго вѣдомства.

Всѣмъ этимъ я хочу сказать, какую осторожность надо имѣть при введеніи въ жизнь спеціализованныхъ заготовокъ.

Въ № 19 „Лѣсопром. Вѣстн.“ г. Люндашъ опасается такихъ „сообразованностей“, что лѣсныя матеріалы изъ лѣсничествъ Вятской губерніи пойдутъ на ст. Нижній, а изъ лѣсничествъ С.-Петербуржской губерніи на станцію Вятку“. Отъ такихъ буквальныхъ заготовокъ мы навѣрное избавлены, и курьезы не найдутъ мѣста въ проектѣ.

Но вотъ что странно: подъ ироническими предположеніями г. Люндаша таится явная боязнь за широкую инициативу проекта, въ смыслѣ транспортированія продукта. Неужели консерватизмъ въ лѣсномъ дѣлѣ есть альфа и омега его благополучія?

Черезъ мое лѣсничество въ Гродненской губерніи проходить линія сѣверо-западныхъ желѣзныхъ дорогъ. Отъ меня на этотъ участокъ не попадаетъ и 0,01 части желѣзнодорожныхъ сортиментовъ. Весь онъ обслуживается болѣе сходнымъ матеріаломъ изъ Виленской, Витебской и даже Смоленской губерній. Неужели разумнѣе продать шпалу въ Смоленской губерніи, скажемъ, за 80 копѣекъ, нежели, доставивъ въ Гродненскую и покрывъ расходъ на транспортъ, выручить 1 рубль?..

Такое соотношеніе не фантазія, не пучъ. Многіе наши лѣсопромышленники строятъ на томъ свои состоянія... А вотъ и другой фактъ. Модный товаръ папирголецъ за послѣдніе годы у насъ сильно поднялся въ цѣнѣ. Наши крупныя промышленники тотчасъ значительно расширили районъ своихъ закупокъ и въ данный моментъ уже проникаютъ съ таковыми чуть ли не въ самое сердце Россіи. Такъ, нынче сдѣланы закупки въ предѣлахъ губерній: Виленской, Витебской, Смоленской, Псковской, Минской, по линіямъ желѣзныхъ дорогъ: Рига—Орель, Сѣдлецъ—Бологое, Москва—Виндава (до ст. Мостовая) и проч. Среднія цѣны здѣсь 25—30 руб. за 1 куб. саж. Почти вся партія папиргольца пойдетъ за границу по сѣверо-западной жел. дор. Провозъ до границы исчисленъ въ 21 р. за 1 куб. саж. Станцію Гродно, лежащую на полпути, этотъ товаръ пройдетъ въ максимальной стоимости 41 р. за 1 куб. саж.; между тѣмъ мѣстная цѣна папиргольца, франко—Гродно—вагонъ, 43—44 р. 1 куб. саж.

Весьма жалко, что о проектѣ, до его разработки и внесенія въ совѣтъ ничего не было слышно. Также жаль, что не было никакихъ запросовъ мѣстнымъ лѣснымъ чинамъ и не собирались хотя бы губернскіе сѣзды. А вѣдь тутъ навѣрное были бы и горячія пренія и практическія, дѣльные обсужденія. Не слышно было также, что въ первомъ очередномъ районѣ заготовокъ предприняты подготовительныя работы и обсуждены корневые и рыночныя цѣны въ связи съ тарифами. Не предполагается также, повидимому, и создавать тутъ лѣсныя склады и древообрабатывающіе заводы. А вѣдь это все факторы, вершающіе судьбу новаго дѣла.

Въ связи со всѣмъ, напрашивается вопросъ: какой лѣсъ пойдетъ въ дѣло? Нельзя ожидать, чтобы для этого употреблялись остатки отъ торговъ,—такой лѣсъ всегда и плохой и дорогой. Желательно, сообразуясь съ заказомъ, выдѣлять наиболѣе годныя дѣлянки изъ ежегодной лѣсосѣвки, по выбору самаго эксплуататора.

Не могу обойти молчаніемъ, что существующія временныя правила для веденія хозяйственныхъ заготовокъ требуютъ значительнаго измѣненія. Слѣдуетъ расширить фактическій контроль дѣйствій хозяина, но не оставлять въ новомъ дѣлѣ всякія старыя, ненужныя бумажныя формальности, обращающія „правила“ въ орудіе по выработкѣ продуктовъ, годныхъ лишь для классификаціи „архивныхъ дѣлъ мастеровъ“.

М. Б.



## Изъ жизни природы подъ Москвою.

Фенологическія наблюденія Кружка любителей естествознанія при Московскомъ Сельскохозяйственномъ Институтѣ.

1914 годъ.

Іюнь.

1 (14). Начало цвѣтенія жасмина, *Philadelphus coronarius* L., малины, *Rubus idaeus* L. и сирени, *Syringa villosa* (садики при Лѣсномъ кабинетѣ). Въ полномъ цвѣту кленъ Гиннала, *Acer Ginnala* Maxim. (тамъ же).

Начало цвѣтенія цѣпкаго подмаренника, *Galium Aparine* L. (опытное поле), полевого короставника, *Knautia arvensis* (L.) Coult. (тамъ же), красной овсяницы, *Festuca rubra* L. (д. Хохловка) и овечьей овсяницы, *Festuca ovina* L. (тамъ же). Цвѣтутъ вечерница, *Hesperis matronalis* L. (розарій), любка-ночная фіалка, *Platanthera bifolia* (L.) Rich. (лѣсъ) и марьянникъ-цѣтущій гребень, *Melampyrum cristatum* L. (тамъ же).

Появились первыя куколки крапивницы, *Vanessa urticae* L. (д. Хохловка). Пойманы вечеромъ (тамъ же) *Scoria lineata* Scop., *Cucullia tanaeeti*, *Agrotis putris*, *Chloantha polyodon* Cl., тополевыи сумеречникъ, *Smerinthus populi* L. и сумеречникъ, *Smerinthus ocellata* L.

2 (15). Въ полномъ цвѣту татарскій кленъ, *Acer tataricum* L. (паркъ, у плотины).

Вполнѣ выколосились аржанецъ, Тимофеева трава, *Phleum pratense* L. (д. Хохловка), мягкій костеръ, *Bromus hordeaceus* L., (тамъ же) и полевая метлица, *Apera spica venti* (L.) Pal. Beauv. (лѣсъ). Въ бутонахъ обыкновенный бородавникъ, *Lapsana communis* L. (опытное поле). Начало цвѣтенія полевой корицы, *Spergula arvensis* L. и лѣчебной дымницы, *Fumaria officinalis* L. (тамъ же). Цвѣтутъ кровельный костеръ, *Bromus tectorum* L. (д. Хохловка—склонъ ж.-д. полотна) и обыкновенный синякъ, *Echium vulgare* L. (метеоролог. участки). Массовое цвѣтеніе развѣсистаго колокольчика, *Campanula patula* L. (опытное поле). Начало плодоношенія дикой рѣдьки, *Raphanus Raphanistrum* L. (опытное поле—овс. поле № 141). Массовое созрѣваніе сѣмянъ (до 50% стручковъ раскрылось и выбросило сѣмена) талиева гулявика, *Stenophragma thalianum* (L.) Celak. (опытное поле—рожь № 21). Массовое раскрываніе коробочекъ и выбрасываніе сѣмянъ у аютиныхъ глазокъ, *Viola arvensis* Murr. (тамъ же).

Массовый дружный выходъ изъ бутоновъ молодыхъ жуковъ яблоневаго долгоносика, *Anthonomus pomorum* L. (д. Хохловка). Послѣдняя линька гусеницъ яблоневои моли, *Hypopomeuta malinella* Zell. (тамъ же). Вечеромъ наблюдался массовый летъ самцовъ и появились первыя одиночныя самки шелкопряда, *Herpialus humuli* L. (тамъ же). Массовый вылетъ боярышницы, *Aporia taegi* L. (тамъ же).

3 (16). На среднемъ проѣздѣ Институтской усадьбы у вяза, *Ulmus effusa*, осыпаніе сѣмянъ,—урожаи ихъ ничтожныи.

Начало цвѣтенія луговой овсяницы, *Festuca pratensis* (L.) Huds. (селекц. стан.). Цвѣтетъ злачная звѣздчатка, *Stellaria graminea* L. (тамъ же). Массовое цвѣтеніе

обыкновенной ежи, *Dactylis glomerata* L. (опытное поле), маргаритки, *Bellis perennis* L. (дендрологическій садъ) и ползучаго клевера, *Trifolium repens* L. (во многихъ мѣстахъ Петровско-Разумовскаго).

Вылетъ изъ гнѣзда вполнѣ оперившихся птенцовъ сѣрой вороны, *Corvus cornix* L. (Бутырскій хуторъ).

Стрекотаніе кобылки, *Stenobothrus* sp. (Петровско-Разумовское).

4 (17). Въ полномъ цвѣту жасминъ, *Philadelphus coronarius* L. (садики при Лѣсномъ кабинетѣ).

Массовое выколапываніе пырея, *Agropyrum repens* (L.) P. Beauv. (во многихъ мѣстахъ Петровско-Разумовскаго). Цвѣтутъ синюха, *Polemonium coeruleum* L. (опытное поле) и благовонная ромашка, *Matricaria suaveolens* (Purch.) Buchen. (у Лѣснаго кабинета).

5 (18). Въ полномъ цвѣту малина, *Rubus idaeus* L. (садики у Лѣснаго кабинета).

Раскинула метелки и зацвѣла щучка, *Deschampsia caespitosa* (L.) Pal. Beauv. (Жабенскій лугъ). Начало цвѣтенія каштановаго клевера, *Trifolium spadiceum* L. (Жабенскій лугъ, у льнян. ст.). Начало цвѣтенія (д. Хохловка—склоны ж.-д. полотна) посѣвной медунки, *Medicago sativa* L., ненастоящаго клевера, *Trifolium hybridum* L. и лѣснаго купыря, *Anthriscus silvestris* (L.) Hoffm. Массовое цвѣтеніе обыкновенной дремы, *Viscaria viscosa* (Scop.), Aschers. (7-ой кв. лѣсн. дачи), волосистой ястребинки, *Hieracium pilosella* L. (во многихъ мѣстахъ Петровско-Разумовскаго) и лугового мятлика, *Poa pratensis* L. (тамъ же).

На фермскихъ поляхъ замѣчены летающіе молодые грачи, *Corvus frugilegus* L., на-дняхъ вылетѣвшіе изъ гнѣздъ.

6 (19). Выкинула головки обыкновенная черноголовка, *Brunella vulgaris* L. (VII кв. лѣсн. дачи). Появились бутоны водосборолистнаго василистника, *Thalictrum aquilegifolium* L. (VI кв. лѣсн. дачи), садовой лебеды, *Atriplex hortense* L. (селекц. стан.) и исколотаго звѣробоя, *Hypericum perforatum* L. (поляна дендрологическаго сада). Цвѣтетъ европейскій подлѣсникъ, *Sanicula europaea* L. (VI кв. лѣсн. дачи).

7 (20). Въ бутонахъ повиличная гречиха, *Polygonum convolvulus* L. (опытное поле) и полевой бодякъ, *Cirsium arvense* (L.) Scop. (машиноисп. ст.). Начало цвѣтенія болотной чины, *Lathyrus palustris* L. (Жабенскій лугъ), длинноцвѣтнаго пикульника, *Galeopsis ladanum* L. (учеб. опытное поле) и Иванъ-чая, *Chamaenerium angustifolium* (L.) Scop. (тамъ же). Начало цвѣтенія (склоны ж.-д. полотна близъ ст. Царицино) хлопущки смолевки, *Silene venosa* (Gilib.) Aschers., исколотаго звѣробоя, *Hypericum perforatum* L., холмовой гвоздики, *Dianthus collinus* Waldst. et Kit., травяной гвоздики, *Dianthus deltoides* L., бѣлаго донника, *Melilotus albus* Desr., пестраго вяза, *Coronilla varia* L., горнаго порѣзника, *Seseli libanotis* (L.) Koch., настоящаго подмаренника, *Galium verum* L., красильной пупавки, *Anthemis tinctoria* L., и шишковатаго норичника, *Scrophularia nodosa* L. Цвѣтутъ (тамъ же) лѣсной горошекъ, *Vicia sylvatica* L., альпійскій клеверъ, *Trifolium alpestre* L., пашенный клеверъ, *Trifolium agrarium* L.,



язвенникъ, *Anthyllis Vulneraria* L., примочная трава, *Campanula glomerata* L., и вероника-змѣйная голова, *Veronica Teucrium* L. Цвѣтутъ мягкій подмаренникъ, *Galium mollugo* L. (дендрологическій садъ), высокій борецъ, *Aconitum excelsum* Reichb. (V кв. лѣсн. дачи), болотная жеруха, *Nasturtium palustre* (Leys.) D. C. (Выселки), безостый костеръ, *Bromus inermis* Leys. (плотина Большого пруда и селекц. станц.), сабельникъ, *Potentilla palustris* Scop. (Большой прудъ) и водяная зараза, *Elodea canadensis* Rich. (тамъ же). Массовое цвѣтеніе (Жабенскій лугъ) кровяно-красной герани, *Geranium sanguineum* L., и мышиного горошка, *Vicia Cracca* L. Отцвѣтаютъ (склоны ж.-д. полотна близъ ст. Царицыно) мелкоплодная камелина, *Samolus microcarpa* Andr. и голая вяжечка, *Turritis glabra* L.

8 (21). Цвѣтутъ лѣкарственная вероника, *Veronica officinalis* L. (пасѣчная аллея), серповидная медунка, *Medicago falcata* L. (тамъ же) и луговая герань, *Geranium pratense* L. (въ нѣсколькихъ мѣстахъ Петровско-Разумовскаго). Массовое цвѣтеніе обыкновенной льнянки, *Linaria vulgaris* Mill. (I фермское поле). Созрѣли сѣмена и пожелтѣли колоски душистаго колоска, *Anthoxanthum odoratum* L. (Жабенскій лугъ и пустырь на Лихоб. прѣздѣ).

9 (22). Начало осыпанія лепестковъ жасмина, *Philadelphus coronarius* L. (садикъ у Лѣснаго кабинета).

Цвѣтетъ лѣчебный гулявикъ, *Sisymbrium officinale* Scop. (у Общежитія).

10 (23). Показалось до 50% крылатокъ у татарскаго клена, *Acer tataricum* L. (паркъ—у плотины).

Начало цвѣтенія обыкновенной черноголовки, *Brunella vulgaris* L. (опытное поле—питомникъ сорняковъ). Начало цвѣтенія (склоны ж.-д. полотна близъ ст. Царицыно) клубненосной чины, *Lathyrus tuberosus* L., лѣсной чины, *Lathyrus silvestris* L., обыкновеннаго гребенника, *Cynosurus cristatus* L., круглолистнаго колокольчика, *Campanula rotundifolia* L., посѣвной живокости, *Delphinium consolida* L., поникшаго чертополоха, *Carduus nutans* L., и обыкновеннаго вербейника, *Lysimachia vulgaris* L.

11 (24). Цвѣтетъ обыкновенный крестовникъ, *Senecio vulgaris* L. (селекц. станція).

12 (25). Начало цвѣтенія желтаго касатика, *Yris Pseudacorus* L. (Большой прудъ). Начало цвѣтенія (склоны ж.-д. полотна близъ ст. Царицыно) малаго василистника *Thalictrum minus* L., узколистнаго василистника *Thalictrum angustifolium* Jacq., муточатаго шалфея, *Salvia verticillata* L., лугового василька, *Centaurea Jacea* L., василька скобіоза, *Centaurea Scabiosa* Z., персиколистнаго колокольчика, *Campanula persicifolia* L. (а 18/IV—паркъ у малаго пруда) и обыкновеннаго вербейника, *Lysimachia vulgaris* L. (а 18/VI—у Соломенной сторожки).

Массовое цвѣтеніе безостнаго костра, *Bromus inermis* Leys. (плотина у Большого пруда).

Окрыленіе и начало стрекотанія бородавчатаго кузнечика, *Decticus verrucivorus* L. (Петровско-Разумовское).

14 (27). Расцвѣтаетъ бѣлая кувшинка, *Nymphaea candida* Presl (Малый прудъ).

Массовый вылетъ птенцовъ мухоловки-пеструшки, *Muscicapa atricapilla* L. (паркъ).

15 (28). Появились первыя спѣлыя ягоды мушмулы, *Amelanchier vulgaris* (L.) Mönch. (садикъ при Лѣсномъ кабинетѣ).

Плодоношеніе липучки, *Lappula Myosotis* Moench. (у ограды питомника В. Р. Вильямса).

Въ 2<sup>1</sup>/<sub>2</sub>—3<sup>1</sup>/<sub>4</sub> ч. дня на с.-з. прошла гроза съ ливнемъ, въ 9 верстахъ отъ Петровско-Разумовскаго; въ Петровско-Разумовскомъ только покрпало минуты двѣ.

Съ 6-го по 15-е (19—28) іюня, т.-е. въ теченіе 10 сутокъ стояла жаркая, сухая погода,—дождя не было ни капли. Максимальная температура воздуха достигала: 13-го (26) числа—30.0°, 14 (27)—29.9° и 15 (28)—28.8°, а на поверхности почвы она доходила 14 (27) числа до 50.7° и 15 (28) числа—51.0°. Относительная влажность воздуха минимальная была: 11 (24) числа 28%, 12 (25)—24% и 13 (26)—25%.

### Лѣсоторговый отдѣлъ.

#### Съ береговъ Унжи.

Погода продолжаетъ стоять здѣсь сухая и жаркая; температура воздуха на солнцѣ достигаетъ до 35—40°. Дождей совершенно нѣтъ; на поляхъ и высокихъ лугахъ все погорѣло. Отъ сильной жары пересохла мѣстами рѣчки и озера. Лѣсные пожары принимаютъ все большіе размѣры и наносятъ владѣльцамъ громадныя убытки. Мелководье рѣки сильно отразилось на унженской лѣсной ярмаркѣ. За послѣднее время на ярмаркѣ наступило полное затишье; всѣ крупныя покупатели разѣхались, оставивъ на мѣстѣ лишь однихъ только приказчиковъ, наблюдающихъ за сплавомъ купленныхъ лѣсовъ. Хотя продажныхъ лѣсовъ на ярмаркѣ осталось незначительное количество, но за послѣднее время съ каждымъ днемъ цѣны продолжаютъ понижаться, и изъ послѣднихъ сдѣлокъ видно, что это пониженіе цѣнъ достигаетъ уже 20—30% противъ первыхъ цѣнъ. Нѣкоторые продавцы, имѣя на рукахъ еще непроданными довольно порядочныя партіи лѣса и не желая дѣлать дальнѣйшаго пониженія въ цѣнѣ, сплавляютъ за свой счетъ лѣса на Волгу, въ Юрьевецъ и Пучежъ для дальнѣйшей продажи, а другіе продавцы, имѣя болѣе крупныя лѣса, оставляютъ ихъ подъ карауломъ въ Унжѣ до прибыліи воды, такъ какъ крупныя лѣса требуютъ проплава глубиною 12—15 вершковъ, а на перекатахъ Унжи въ настоящее время глубина достигаетъ всего 7—9 вершковъ. Сплавъ плотовъ по Унжѣ сейчасъ обходится очень дорого,—вмѣсто обычныхъ 15—18 рублей платятъ 25—30 рублей съ постоянными недоразумѣніями и неоднократными перерывками, вслѣдствіе трудности сплава, по случаю полнѣйшаго обмелѣнія Унжи. По наведеннымъ справкамъ выяснилось, что заработокъ рабочихъ при первыхъ цѣнахъ опредѣлился отъ 250 до 300 рублей на лошадь и рабочаго за 7 мѣсячный зимній періодъ, то-есть на



15—20% болѣе противъ прошлаго года; при ослабленіи цѣнъ заработокъ опредѣляется отъ 250 до 175 р.

Макарьево-унженскій союзъ лѣсопромышленниковъ постановилъ организовать въ городѣ Макарьевѣ центральную контору для наблюденія за правильностью сплава лѣса по рѣкамъ Унжѣ и Волгѣ; затѣмъ союзъ лѣсопромышленниковъ постановилъ ходатайствовать въ законодательныхъ учрежденіяхъ о правѣ проѣзда съ лѣсомъ черезъ чужія владѣнія и пользованія свалами. Предсѣдателемъ Макарьево-унженскаго союза лѣсопромышленниковъ вновь избранъ И. П. Хлюпинъ.

На-дняхъ приступлено къ изысканію желѣзнодорожной линіи отъ станціи Нея сѣверной дороги черезъ Макарьевъ на городъ Семеновъ, Нижегородской губ.

*И. Козловъ.*

17 іюня 1914 г.

### Кременчугъ.

Въ періодъ съ 1 января по 15 іюня текущаго года изъ Кременчуга отправлено по желѣзной дорогѣ лѣсныхъ матеріаловъ почти на 30% меньше, по сравненію съ соотвѣтственнымъ періодомъ прошлаго года. Причина сокращенія оборотовъ мѣстнаго лѣсного рынка кроется главнымъ образомъ въ отсутствіи крупныхъ заказовъ со стороны районныхъ лѣсоторговцевъ. Въ текущемъ году повсемѣстно на югѣ Россіи строительная дѣятельность переживаетъ сильный застой, подъ влияніемъ котораго торговля лѣсными матеріалами въ районѣ, обслуживаемомъ кременчугскимъ лѣснымъ рынкомъ, протекаетъ очень слабо. Во многихъ мѣстахъ запасы лѣса, закупленные къ нынѣшнему строительному сезону, остались почти нетронутыми, и вслѣдствіе этого районные лѣсоторговцы въ послѣднее время вынуждены воздерживаться отъ дальнѣйшихъ закупокъ лѣса.

Помимо застоя въ домостроительствѣ, развитіе оборотовъ кременчугскаго лѣсного рынка задерживается еще и затруднительностью въ Кременчугѣ кредита для мелкихъ районныхъ лѣсоторговцевъ. Какъ извѣстно, число неплатежей среди районныхъ лѣсоторговцевъ, растущее съ каждымъ годомъ, приняло за послѣднее время ужасающіе размѣры, грозя нарушить нормальное развитіе лѣсной промышленности. Видя такое положеніе вещей, кременчугскіе лѣсопромышленники начали сокращать кредиты своимъ покупателямъ, а многимъ мелкимъ и среднимъ районнымъ лѣсоторговцамъ отпускъ лѣсныхъ матеріаловъ въ кредитъ былъ совершенно прекращенъ. Это обстоятельство не могло не повліять на сокращеніе оборотовъ кременчугскаго лѣсного рынка, такъ какъ районные лѣсоторговцы, не располагающіе достаточнымъ основнымъ капиталомъ, вынуждены до минимума ограничивать свои заказы при покупкѣ лѣсныхъ матеріаловъ за наличныя.

Независимо отъ указанныхъ причинъ, сравнительно слабой дѣятельности кременчугскаго лѣсного рынка способствуетъ еще и существующій здѣсь въ текущемъ году сильный недостатокъ въ нѣкоторыхъ ходкихъ сортахъ лѣса, какъ напр., 6 верш. доски и пр. Не имѣя возможности достать здѣсь эти доски, районные лѣсоторговцы вынуждены обращаться къ услугамъ дру-

гихъ рынковъ, на которыхъ заодно покупаютъ и всѣ остальные потребныя имъ лѣсные матеріалы.

Отправка лѣсныхъ матеріаловъ для нуждъ южно-русской горнозаводской промышленности также протекаетъ очень слабо, по сравненію съ предыдущими годами. Вообще, для Кременчуга значеніе Донецкаго и Криворожскаго районовъ, какъ крупныхъ потребительныхъ рынковъ, съ каждымъ годомъ все больше падаетъ, такъ какъ, подъ влияніемъ конкуренціи со стороны другихъ лѣсопромышленныхъ центровъ, кременчугскій лѣсъ постепенно вытѣсняется изъ названныхъ двухъ районовъ. Въ настоящее время вывозъ лѣса изъ Кременчуга для горнозаводскихъ нуждъ не превышаетъ 10—15% общаго оборота мѣстнаго лѣсного рынка.

За послѣдніе дни, вслѣдствіе наступившаго мелководья, спускъ гребенокъ къ мѣстнымъ лѣсопильнымъ заводамъ сопряженъ съ большими трудностями; особенно большія трудности приходится испытывать при спускѣ лѣсныхъ матеріаловъ къ лѣсопильнымъ заводамъ, расположеннымъ въ предмѣстьѣ Кагамлыкъ. Какъ уже сообщено было въ „Лѣсопромышленномъ Вѣстникѣ“, входъ съ Днѣпра въ кагамлыкскій заливъ является въ нынѣшнемъ году совершенно закрытымъ, вслѣдствіе образовавшейся песчанной косы. Приходится поэтому доставлять гребенки въ Кагамлыкъ кружнымъ путемъ и при томъ вверхъ по теченію, а это сопряжено съ большой затратой времени и денегъ. Весьма большія затрудненія изъ-за мелководья испытываютъ теперь и плоты, находящіеся въ пути; многіе перекаты, расположенные на участкѣ Градижскѣ-Кременчугъ, обмелѣли настолько, что прохожденіе черезъ нихъ лѣсныхъ каравановъ является теперь совершенно невозможнымъ. Это обстоятельство сильно озабочиваетъ лѣсосплавщиковъ, такъ какъ значительное число плотовъ, спущенныхъ въ текущемъ году съ верховыхъ пристаней, еще не успѣло прибыть въ мѣста назначенія.

*И. Я.*

Царицынъ. Дѣла съ бѣляными товарами на рынкѣ затормозились, вслѣдствіе сдержанности мѣстныхъ лѣсоторговцевъ и въ виду прекращенія выгрузки товаровъ по случаю забастовки береговыхъ рабочихъ. Грузокозьява, въ виду того, что съ выгрузкою приходится теперь спѣшить, удовлетворили требованія грузчиковъ и повысили плату за выгрузку подтоварника и тесовъ на 35—40%. Это обстоятельство побудило спѣшить съ закупками тѣхъ изъ мѣстныхъ торговцевъ, которые не обезпечили себя запасами заранѣе. Въ концѣ недѣли сдѣлки происходили цѣнами продавцовъ, т.-е. за подтоварникъ въ 2 верш. платили 1 р. 5—10 к., 2,5 верш.—1 р. 35—40 к., 3 верш.—1 р. 65—70 к., 3,5 верш.—2 р. 10 к., 4 верш.—3 р. 20 к., шесть 30—35 к., верева 55—60 к. за штуку. Въ зависимости отъ повышающихся расцѣнокъ покупки, съ 10 іюня мѣстными фирмами повышены и продажныя цѣны подтоварника на 10%. Съ бѣляными тесами выжидательно; продавцы запрашиваютъ на 30% дороже прошлогоднихъ цѣнъ, покупатели склонны пойти на прибавки къ прошлогоднимъ цѣнамъ не болѣе 10—12%. Благодаря большому приплыву дровъ, дѣла съ ними развиваются



тихо; сдѣланы только мелкія баржи (непосредственно въ руки потребителей) цѣною по 65 р. за пятерикъ березовыхъ.

#### Изъ ветлужскаго края.

Вторую половину мая и первую половину іюня стояла африканская жара, бездождіе, полнѣйшая сушь.

Начались кое-гдѣ лѣсные пожары, и въ казенныхъ и въ частныхъ лѣсахъ. 12 іюня у лѣсопромышленника Зеленова въ его Вязовской дачѣ было зажжено въ десяти мѣстахъ; сгорѣло, между прочимъ, нѣсколько штабелей заготовленныхъ подтоварниковъ. 13-го іюня выпавшимъ дождемъ пожаръ былъ прекращенъ.

16-го іюня прошелъ сильный дождь съ градомъ, лѣсовладѣльцы вздохнули свободнѣе: на нѣкоторое время нечего опасаться лѣсныхъ пожаровъ.

Марьино (на р. Ветлугѣ). Марьинское сельское общество купило у Солина лѣсную дачу, площадью 590 десятинъ по 120 руб. за десятину. Дача заложена въ Московскомъ земельномъ банкѣ въ 16.000 руб. и куплена съ переводомъ долга. Покупатели должны въ задатокъ уплатить наличными 30%, а остальная сумма отсрочена на нѣсколько лѣтъ.

Дача эта только два года назадъ куплена Солинымъ у наслѣдниковъ Я. С. Калинина по 50 р. за десятину.

Козмодемьянскъ. Лѣсная ярмарка пока тихая, по 13 іюня сюда пришло 1.150 плотовъ. Продавцы запрашиваютъ высокія цѣны, покупатели воздерживаются, и крупныхъ сдѣлокъ нѣтъ; идетъ пока единичная, мелочная продажа.

*Люддашъ.*

### Х р о н и к а.

#### Совѣщаніе при Виленскомъ округѣ путей сообщения.

Недавно въ гор. Вильнѣ состоялось совѣщаніе высшихъ чиновъ Виленскаго округа путей сообщения съ участіемъ представителей общественныхъ учреждений для разсмотрѣнія смѣтныхъ предположеній на 1915 г. Присутствовавшій на совѣщаніи представитель главнаго управления внутреннихъ водныхъ и шосейныхъ путей сообщилъ собравшимся о положеніи главныхъ проектовъ по улучшенію и устройству водныхъ путей Виленскаго округа путей сообщения. Первымъ было доложено, что поднятый въ 1910 г. союзомъ лѣсопромышленниковъ Сѣверо-Западнаго края вопросъ объ устройствѣ на рѣкѣ Нѣманѣ около м-чка Юрбурга лѣсной гавани близокъ къ осуществленію. Есть основанія полагать, что въ 1915 году будетъ приступлено къ сооруженію этой гавани. Правленіемъ союза лѣсопромышленниковъ была представлена докладная записка, въ которой повторяются уже высказанныя соображенія о нуждахъ лѣсосплава по рѣкамъ Нѣманскаго бассейна, объ устройствѣ гаваней въ гг. Вильнѣ, Ковнѣ и Юрбургѣ и о телефонномъ сообщеніи въ направленіи Вильна—Ковно, Юрбургъ, Шмалленкинъ, объ улучшеніи условий судоходства и т. д. Въ настоящее время начинаетъ

работать изыскательная партія по техническому изслѣдованію р. Вилии; изслѣдованіе это необходимо для выясненія вопроса о мѣропріятіяхъ къ превращенію р. Вилии въ судоходную. Совѣщаніе постановило просить управленіе внутреннихъ водныхъ путей прикомандировать къ изыскательной партіи специалиста-экономиста для попутнаго изслѣдованія экономического значенія превращенія р. Вилии въ судоходную рѣку. По вопросу объ устройствѣ гавани въ г. Вильнѣ совѣщаніе, выслушавъ сообщеніе инженера Петрова, высказалось за скорѣйшее осуществленіе этого проекта; проектъ устройства телефона былъ горячо поддержанъ инспекторомъ судоходства С. П. Соколовымъ и переданъ на разсмотрѣніе правленію. Были разсмотрѣны и другіе вопросы.

#### Лѣсной сѣздъ.

Петербургскій комитетъ Россійской экспортной палаты обратился съ предложеніемъ въ правленіе союза лѣсопромышленниковъ Сѣверо-Западнаго края принять участіе въ организуемомъ сѣздѣ русскихъ и шведскихъ экспортеровъ, избравъ для этой цѣли отъ 2 до 3 делегатовъ, которые будутъ приглашены на общее совѣщаніе, имѣющее быть въ іюнѣ сего года для согласованія мнѣній представителей русскаго лѣсного экспорта. Программа, предстоящаго въ Стокгольмѣ 3-го іюля сѣзда русскихъ и шведскихъ экспортеровъ, слѣдующая: 1) установленіе порядка и сроковъ для обмена статистическими свѣдѣніями по вывозу лѣса; 2) опредѣленіе методовъ урегулированія вывоза лѣса въ связи со спросомъ на заграничныхъ рынкахъ, въ цѣляхъ изысканія способовъ сокращенія вывоза пиленого лѣса; 3) установленіе правилъ сортировки; 4) изысканія способовъ введенія однообразной международной мѣры на лѣсѣ. Союзъ лѣсопромышленниковъ получилъ также аналогичное приглашеніе отъ совѣта сѣздовъ представителей лѣсной промышленности и торговли—участвовать въ предварительныхъ совѣщаніяхъ.

*И. Ц.*

#### Укрѣпленіе овраговъ въ Подольской губерніи.

Въ Броцлавскомъ уѣздѣ, Подольской губерніи, большинство пахотныхъ полей частныхъ владѣльцевъ изрѣзаны оврагами, по направленію съ юга на сѣверъ. Это зло произошло со времени выхода лѣсоохранительнаго закона, а именно не болѣе 25 лѣтъ тому назадъ. Ранѣе всѣ овражистые и холмистые склоны были покрыты дубовыми и грабовыми лѣсонасаженіями.

Въ настоящее время земство и частныя лица обратили вниманіе на то, что масса земли производительной изъ года въ годъ отнимается оврагами, а поэтому рѣшили безповоротно ежегодно укрѣплять по мѣрѣ силъ, средствъ и возможности образовавшіеся овраги.

Такъ, въ теченіе 1913 и 1914 гг. (по 10 іюня), въ имѣніи сахарнаго завода Тростянецкаго товарищества, подъ руководствомъ лѣсничаго О. О. Гриневича укрѣплено и частью облѣсено четыре оврага—Бушово, Скобово, Бевзюково и Будскій. Всего при этомъ сдѣлано загражденій на протяженіи 1.037 погонныхъ сажень; длина каждаго загражденія, смотря по ширинѣ оврага, колеблется



отъ одной до одиннадцати погон. сажень; высота загражденія отъ  $1\frac{3}{4}$  до 2 арш., съ уклономъ и валикомъ къ вершинѣ оврага. Состоятъ онѣ изъ дубовыхъ 3-харш. кольевъ и хвороста грабового и орѣшника.

Всего израсходовано кольевъ 2.800 шт. на сумму по экономич. оцѣнкѣ 400 р., хворосту 100 куб. саж. на 400 р. и кольевъ вербовыхъ 1.500 шт. на 30 р. Уплачено рабочимъ, по 45 к. за погон. сажень загражденія, 465 р. Всего израсходовано 1.295 р.; въ среднемъ одна погонная сажень загражденія обошлась въ 1 р. 24 к. Бывшими въ маѣ и юнѣ ливнями, благодаря укрѣпленію, дно овраговъ поднялось до  $1\frac{1}{2}$  аршина.

Старый лѣсникъ.

12-го іюня 1914 года.

#### Расширеніе сѣвернаго целлюлознаго и писчебумажнаго производства „Соколь“.

Целлюлозный заводъ общества „Соколь“, находящійся въ Кадниковскомъ уѣздѣ, Вологодской губ., является первымъ заводомъ на Сѣверѣ Россіи для выработки древесной массы. Въ настоящее время общество „Соколь“ намѣрено расширить свою дѣятельность и ввести новыя производства: древообрабатывающее и выработку бумаги изъ варенаго дерева.

Для этихъ цѣлей обществу необходимо уже не мертвый, валежный лѣсъ, а сырорастущій, и потому общество ходатайствуетъ объ отводѣ ему безъ торговъ въ теченіе 12 лѣтъ, для сплошной вырубкы ежегодно отъ 600 до 1.000 дес. лѣса изъ Сергіевско-Леважской казенной дачи, Сухонскаго лѣсничества Вологодской губ. А. В. Кривошеинъ въ своемъ представленіи въ совѣтъ министровъ высказался за удовлетвореніе этого ходатайства, предлагая уступить изъ Едингской дачи 1.339 дес. и изъ Пельшемской—8.437 дес.

Мотивируется это тѣмъ, что „общество, предпринимая производство низшихъ сортовъ бумаги изъ варенаго дерева, ввозимыхъ на русскіе рынки изъ-за границы и Финляндіи, должно будетъ конкурировать съ заграничными и финляндскими заводами, приобретающими машины безъ уплаты ввозимыхъ пошлинъ“. Кроме того, заготовка и доставка лѣса заводу даютъ значительные заработки мѣстному крестьянскому населенію и число заводскихъ рабочихъ достигло 1.000 человекъ.

Совѣтъ министровъ удовлетворилъ ходатайство правленія общества „Соколь“.

#### Эккурсія казанскихъ лѣсничихъ.

Казенные лѣсничіе Казанской губ. совершаютъ двѣ лѣсоводственныя экскурсіи: 28 и 29 іюля въ казанское опытное лѣсничество (Паратскій заводъ) и 30-го числа въ Шихранское и Шихазановское лѣсничества (станц. Шахраны, Моск.-Казан. жел. дор.). Въ программу первой экскурсіи входитъ, между прочимъ, осмотръ опытныхъ культуръ сосновыхъ, заложенныхъ въ 1912—14 гг., и дубовыхъ насажденій, подвергавшихся верховому прорѣживанію (по французскому способу). Здѣсь же электротехническая контора торг. дома „Е. Н. Остерманъ“ выразила желаніе продемонстрировать экскурсантамъ автомобиль „фордъ“ и переносный лодочный мо-

торъ съ цѣлью выясненія пригодности автомобиля для поѣздокъ по лѣснымъ гужевымъ дорогамъ и мотора для поѣздокъ по мелкимъ лѣснымъ рѣчкамъ. На второй экскурсіи намѣченъ осмотръ хозяйственной разработки дуба, вновь устроенныхъ лѣсовозныхъ дорогъ, стражническихъ домовъ, плодового питомника, солнечной сѣмяносушильни и т. д.

**Служебныя перемѣщенія.** Начальникъ нижегородскаго управленія земледѣлія и государственныхъ имуществъ ст. сов. Пономаревъ перемѣщенъ начальникомъ московско-тверскаго управленія земледѣлія и госуд. имуществъ.

Помощникъ начальника прибалтійскаго управленія земледѣлія и гос. имуществъ ст. сов. Лебедевъ назначенъ начальникомъ иркутскаго управленія земледѣлія и гос. имуществъ, а начальникъ иркутскаго управленія ст. сов. Мейеръ переведенъ начальникомъ нижегородскаго управленія земледѣлія и гос. имуществъ.

#### Новыя книги.

Въ послѣднее время появились въ печати, между прочимъ, слѣдующія книги на иностранныхъ языкахъ:  
— Resultate der Forstverwaltung im Reg.-Bez. Wiesbaden. Jahrgang 1912. in 8° 12+54 S. Wiesbaden. 1914. 2.<sub>40</sub>.

— Jahrbuch der österreichischen Holz-Industrie. Herausgegeben vom Compossverlag. Wien. 1914. 5 Kr.

— Spezialadressbuch der schweizerischen Holzindustrie. Von C. Thommer. in 8° 398 S. Zürich. 1914. 5 Mk.

— Die Raupen Europas mit ihren Futterpflanzen. Von P. Blaschke. in 8° XXIX+264+75 S. Annaberg. 1914. 11.<sub>76</sub> Kr.

— Mendels Vererbungstheorien. Von W. Bateson. Aus dem englischen übersetzt von A. Winckler. Verlag von B. Teubner. in 8° X+375 S. Leipzig. 1914. 13 Mk.

— Restauration des montagnes. Correction des torrents. Reboisement. Par prof. E. Thiéry. 2-me édition revue et augmentée. in 8° 480 p. Paris et Liège. 1914.

— Silviculture. Manuel pratique à l'usage der propriétaires forestiers, des roboiseurs et des élèves des écoles d'agriculture. Par A. Jacquot. in 8° 257 p. Paris. 1913. 6.<sub>30</sub> fr.

— La valeur de la terre en France. Par M. P. Caziot. Avec 88 fig. et 15 cartes. Paris. 1914.

#### Справочный отдѣлъ.

##### Предстоящіе торги и поставки.

27 іюля въ с-петербургской почтовой таможнѣ (Тучкова наб., 2), въ 1 ч. д., съ переторжкой 1 іюля, торги на поставку къ 1 августа 5.000 саж. 8-миверш. сухихъ берез. дровъ.

14 и 18 іюля въ смоленской казенной палатѣ, въ 1 ч. д., торги на поставку дровъ на три года для войскъ: для г. Смоленска по 1.768 саж., для г. Вязьмы по 192 саж. и для г. Рослава по 302 саж. въ годъ.

8 августа въ слободскомъ волостномъ правленіи (Владим. губ. и уѣзда) торги на продажу казеннаго лѣса изъ Баглачевскаго лѣсничества на 63.669 р. (См. № 24 „Лѣсопр. Вѣстн.“).

Редакторъ-издатель Н. С. Нестеровъ.

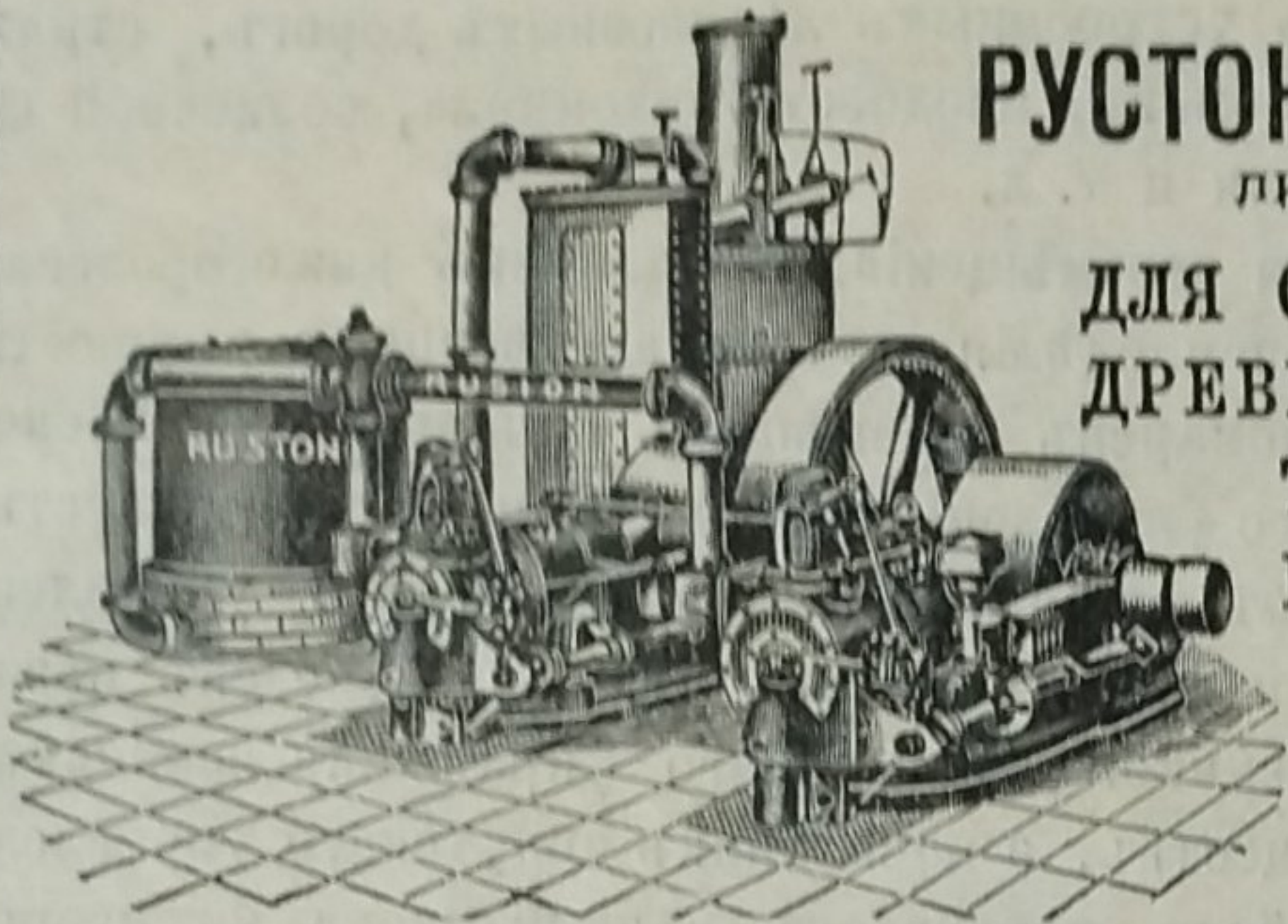


# ГАЗОГЕНЕРАТОРНЫЕ ДВИГАТЕЛИ

ЗАВОДА

**РУСТОНЪ, ПРОКТОРЪ и К<sup>о</sup>**

ЛИНКОЛЬНЪ, АНГЛІЯ.



ДЛЯ ОТОПЛЕНІЯ ОПИЛКАМИ,  
ДРЕВЕСНЫМИ ОТБРОСАМИ,  
ТОРФОМЪ, ДРОВАМИ,  
КОРОЮ, ПОДСОЛНЕЧНОЙ  
ШЕЛУХОЙ и т. п.

РАСХОДЪ ТОПЛИВА 2-3 ФУНТА  
НА СИЛУ ВЪ ЧАСЪ.

ПРЕДСТАВИТЕЛЬ Т/д. Инженеръ **Иванъ АМИРОВЪ и К<sup>о</sup>**.  
МОСКВА, Мясницкая ул., 20. бывшій  
Телеф. 191-46. 169-44. **В. Ю. фонъ ДЕНФЕРЪ.** С.-ПЕТЕРБУРГЪ, Галерная, 5.  
Телеф. 54-71. 90-22.

Имѣется въ продажѣ новая книга:  
**Двадцать пять лѣтъ на казенной службѣ.**  
(ВОСПОМИНАНІЯ ОТСТАВНОГО ЧИНОВНИКА.)

**Тихонова.**

Въ 2-хъ частяхъ. Цѣна 1-й ч. (до 200 стр.)—1 р. и  
2-й ч. (свыше 500 стр.)—2 р.

Приобрѣтать эту книгу можно через редакцію „Лѣсо-  
промышленнаго Вѣстника“.

Имѣется въ продажѣ новая книга:

**ВЪ ОТСТАВКѢ.**

(ВОСПОМИНАНІЯ ОТСТАВНОГО ЧИНОВНИКА.)

**ТИХОНОВА.**

in 8<sup>o</sup> 395 стр. Спб. 1913. Ц. 1 р. 25 к.

Приобрѣтать эту книгу можно через редакцію „Лѣсо-  
промышленнаго Вѣстника“.

## БЮРО ТРУДА

Кружка Лѣсоводства при Московскомъ Сельско-  
Хозяйственномъ Институтѣ

рекомендуетъ студентовъ для выполненія всевозможныхъ лѣсо-  
устроительныхъ и лѣсокультурныхъ работъ, какъ то: таксація,  
оцѣнка, облѣсненіе, съемка и т. п. работъ, связанныхъ съ лѣс-  
нымъ хозяйствомъ.

Адресъ для предложеній: Москва, Сельско-Хозяйственный  
Институтъ, Кружокъ Лѣсоводства имени М. К. Турекаго.

Вышла книга:

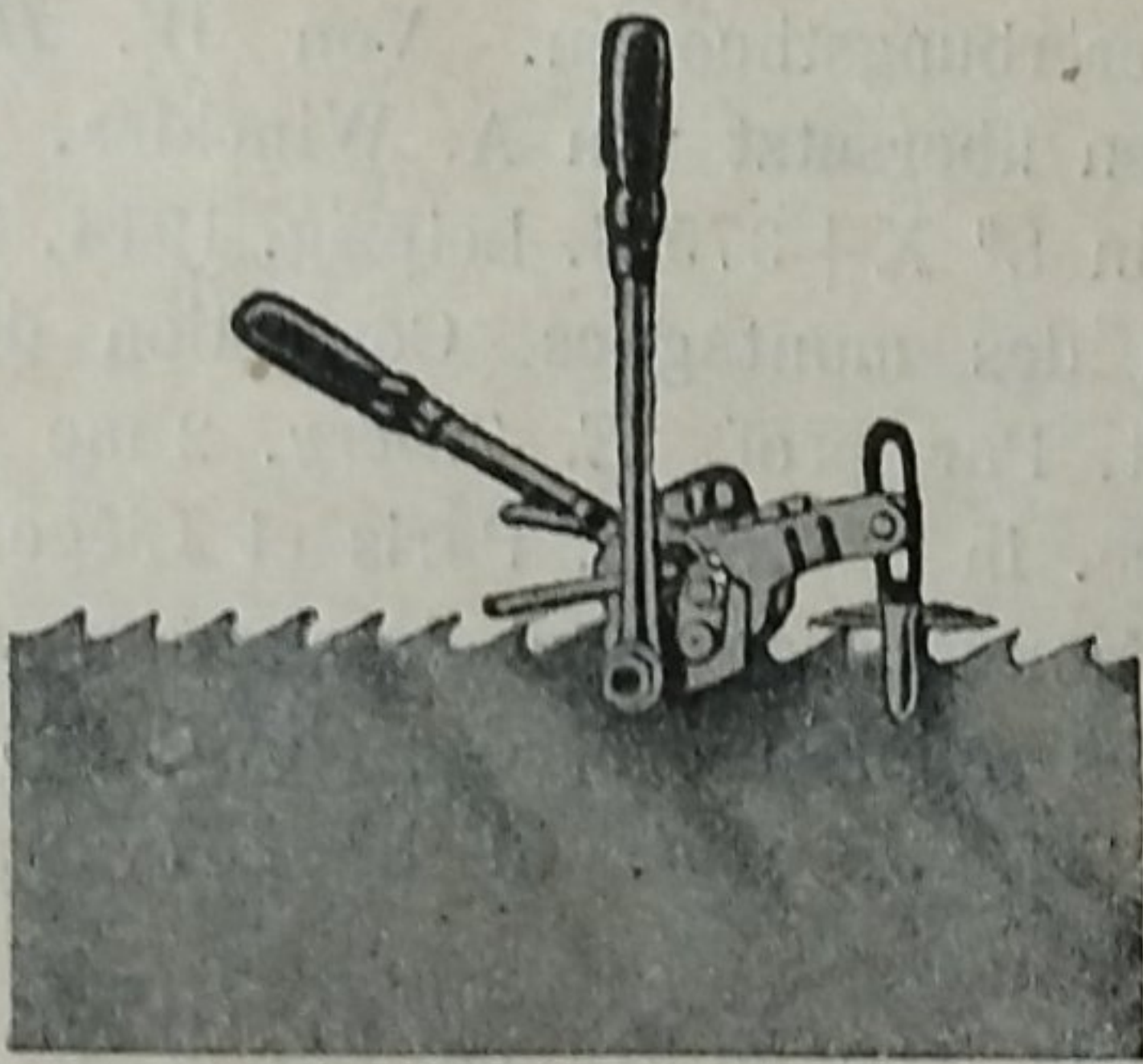
**Роль свѣта въ лѣсу и его значеніе въ лѣсоводствѣ.**

Ад. проф. Понсетъ де-Сандонъ.

Складъ изданій: г. Рига, Книжный магазинъ Н. Киммель. Про-  
дажа во всѣхъ крупныхъ книжныхъ торговляхъ. 6—4

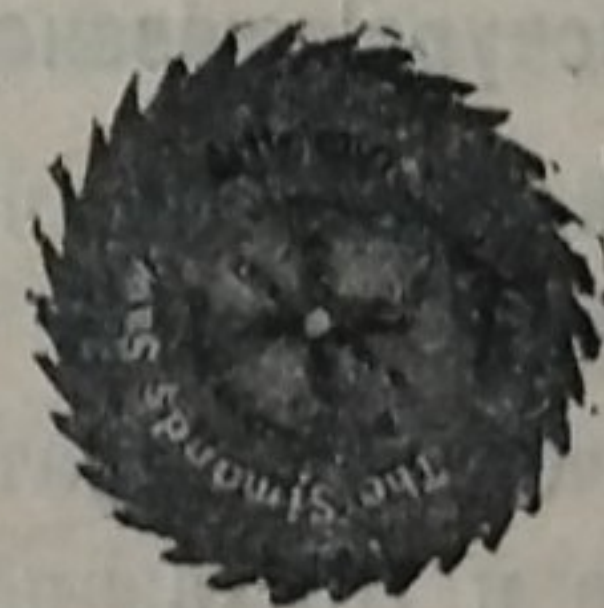
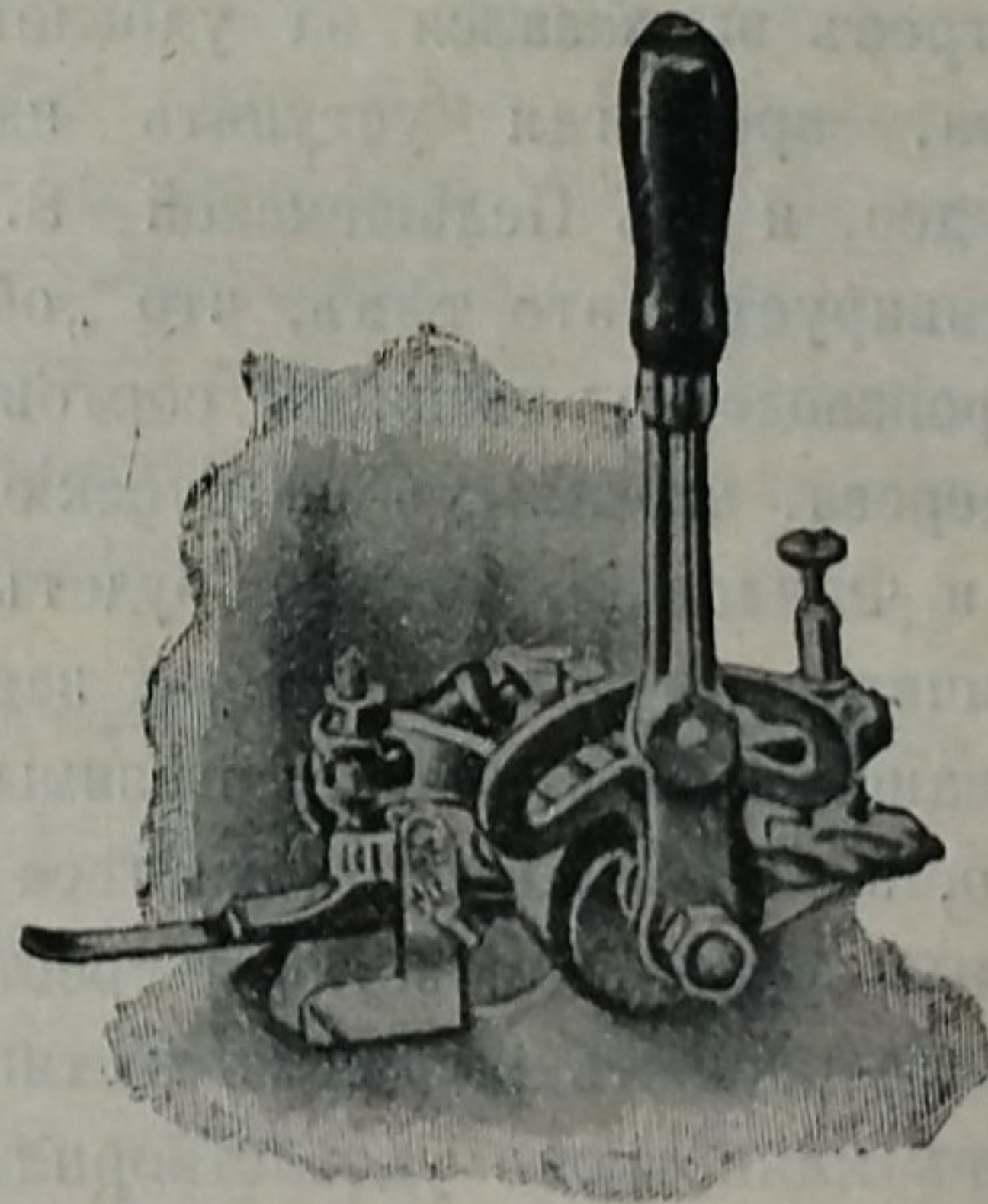
## ЗАЧѢМЪ

бросать старыя рамы,  
когда съ ними Вы на-  
жили капиталы?



Плющилка.

Ваши испытанныя рамы съ пи-  
лами „Саймондсъ“ дадутъ Вамъ  
возможность ускорить распилов-  
ку и работать тонкими пилами.



Вамъ важно имѣть пилы изъ лучшей стали, и по Вашему требованію мы готовы выслать  
Вамъ ножовку для металла, которая на дѣлѣ покажетъ высокое качество стали „Саймондсъ“:

Представители Компаніи „САЙМОНДСЪ“ Спб., Невскій, 88.

Телеф. 212-35. Телегр. „САЙМОНДСЪ“—Петербургъ.



Адресъ для телеграммъ: КРУЛЛЬ, РЕВЕЛЬ.

Заводъ основанъ въ 1865 г.

Акціонерное Общество машиностроительнаго завода

# ФРАНЦЪ КРУЛЛЬ въ Ревелѣ.

СПЕЦІАЛЬНОСТИ ЗАВОДА:

## ЛѢСОПИЛЬНЫЯ РАМЫ.

1. Постоянныя съ нижнимъ приводомъ.
2. Одноэтажныя (переносныя) съ боковымъ приводомъ.
3. Переносныя на деревянныхъ станинахъ.

Комплектное оборудованіе лѣсопильныхъ заводовъ.  
Паровые котлы. Паровыя машины.  
Трансмиссіи и приводы.

Разныя машины

для  
обработки дерева.

Ленточныя пилы.

Строгальныя станки.

Фрезерныя и пр.  
станки.

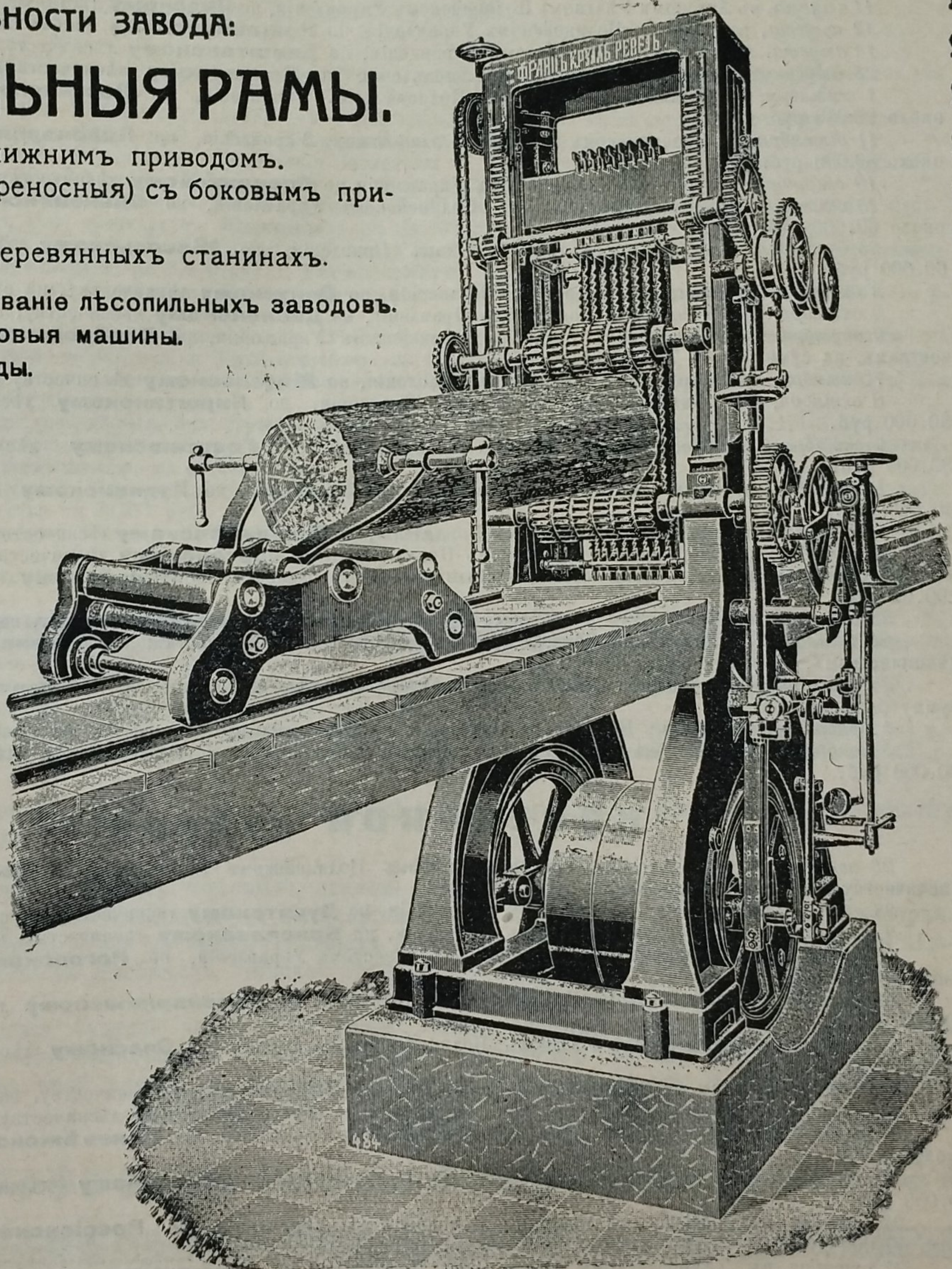
Машины для  
изготовленія дре-  
весной шерсти.

Упаковочныя прессы  
для древесной  
шерсти.

Гонтовыя машины  
для пиленнаго и  
строганнаго гонта.

Машины для  
изготовленія штука-  
турной драни.

Спеціальныя  
машины для  
РѢЗКИ ШПАЛЪ  
и пр., и пр.



АКЦИОНЕРНОЕ ОБЩЕСТВО МАШИНОСТРОИТЕЛЬНОГО ЗАВОДА

## „ФРАНЦЪ КРУЛЛЬ“ въ Ревелѣ.



# Управление Земледѣлія и Государственныхъ Имуществъ ВИЛЕНСКОЙ и КОВЕНСКОЙ ГУБЕРНІЙ

объявляеть, что въ текущемъ году будутъ произведены торги на продажу лѣса изъ казенныхъ дачъ:

## ВИЛЕНСКОЙ губерніи.

- 7 августа, въ Ширвинтскомъ Волостномъ Правленіи, по **Ширвинтскому** лѣсничеству, на сумму около 20.000 руб.  
 11 августа, въ Лидскомъ Уѣздномъ Полицейскомъ Управленіи, по **Лидскому** лѣсничеству, на сумму около 40.000 руб.  
 12 августа, въ томъ же Полицейскомъ Управленіи, по **Рожанковскому** лѣсничеству, на сумму около 36.000 р.  
 18 августа, въ томъ же Полицейскомъ Управленіи, по **Бакштанскому** лѣсничеству, на сумму около 180.000 р.  
 25 августа, въ томъ же Полицейскомъ Управленіи, по **Конявскому** лѣсничеству, на сумму около 40.000 руб.  
 1 сентября, въ Ошмянскомъ Уѣздномъ Полицейскомъ Управленіи, по **Ошмянскому** лѣсничеству, на сумму около 20.000 руб.  
 11 сентября, въ Свенцяномъ Уѣздномъ Полицейскомъ Управленіи, по **Лабонарскому** лѣсничеству, на сумму около 80.000 руб.  
 18 сентября, въ томъ же Полицейскомъ Управленіи, по **Свенцяному** лѣсничеству, на сумму около 60.000 руб.  
 18 сентября, въ Трокскомъ Уѣздномъ Полицейскомъ Управленіи, по **Олькенинскому** лѣсничеству, на сумму около 60.000 руб.  
 25 сентября, въ Жижморскомъ Волостномъ Правленіи, по **Жосельскому** лѣсничеству, на сумму около 60.000 руб.  
 2 октября, въ Оранскомъ Волостномъ Правленіи, по **Олитскому** лѣсничеству, на сумму около 50.000 руб.  
 2 октября, въ Глубокскомъ Волостномъ Правленіи, по **Дисненскому** лѣсничеству, на сумму около 50.000 руб.  
 6 октября, въ Свенцяномъ Уѣздномъ Полицейскомъ Управленіи, по **Подбродскому** и **Интурскому** лѣсничествамъ, на сумму около 70.000 руб.  
 7 октября, въ Поставскомъ Волостномъ Правленіи, по **Мядельскому** лѣсничеству на сумму около 40.000 руб.  
 8 октября, въ Жижморскомъ Волостномъ Правленіи, по **Бирштанскому** лѣсничеству, на сумму около 60.000 руб.  
 9 октября, въ Поставскомъ Волостномъ Правленіи, по **Годутишскому** лѣсничеству, на сумму около 30.000 руб.  
 14 октября, въ Трокскомъ Уѣздномъ Полицейскомъ Управленіи, по **Рудникскому** лѣсничеству, на сумму около 40.000 руб.  
 15 октября, въ томъ же Полицейскомъ Управленіи, по **Междурѣчскому** лѣсничеству, на сумму около 40.000 руб.  
 20 октября, въ Сморгонскомъ Волостномъ Правленіи, по **Сморгонскому** лѣсничеству, на сумму около 60.000 р.  
 23 октября, въ Вилейскомъ Уѣздномъ Полицейскомъ Управленіи, по **Вилейскому** лѣсничеству, на сумму около 200.000 руб.  
 23 октября, въ Евьевскомъ Волостномъ Правленіи, по **Евьевскому** лѣсничеству, на сумму около 50.000 руб.  
 29 октября, въ Управленіи Земледѣлія и Государственныхъ Имуществъ, по **Виленскому** и **Ширвинтскому** лѣсничествамъ, на сумму около 30.000 руб.  
 30 октября, въ Управленіи Земледѣлія и Государственныхъ Имуществъ, по **Нѣменчинскому** лѣсничеству, на сумму около 90.000 руб.  
 4 ноября, въ Оранскомъ Волостномъ Правленіи, по **Оранскому** лѣсничеству, на сумму около 50.000 руб.  
 5 ноября, въ Ошмянскомъ Уѣздномъ Полицейскомъ Управленіи, по **Трабскому** лѣсничеству, на сумму около 90.000 руб.

## КОВЕНСКОЙ губерніи.

- 26 августа, въ Ново-Александровскомъ Уѣздномъ Полицейскомъ Управленіи, по **Ново-Александровскому** лѣсничеству, на сумму около 50.000 руб.  
 28 августа, въ томъ же Полицейскомъ Управленіи, по **Дусятскому** лѣсничеству, на сумму около 20.000 руб.  
 2 сентября, въ Видзскомъ Волостномъ Правленіи, по **Браславскому** лѣсничеству, на сумму около 30.000 руб.  
 11 сентября, въ Поневѣжскомъ Уѣздномъ Полицейскомъ Управленіи, по **Роговскому** лѣсничеству на сумму около 20.000 руб.  
 24 сентября, въ Шавельскомъ Полицейскомъ Управленіи, по **Радзивилишскому** лѣсничеству, на сумму около 30.000 руб.  
 6 октября, въ Тельшевскомъ Уѣздномъ Полицейскомъ Управленіи, по **Сядскому** лѣсничеству, на сумму около 40.000 руб.  
 8 октября, въ томъ же Полицейскомъ Управленіи, по **Ворненскому** лѣсничеству, на сумму около 30.000 руб.  
 13 октября, въ Ковенскомъ Губернскомъ Правленіи, по **Румшишскому** лѣсничеству, на сумму около 50.000 р.  
 13 октября, въ Поневѣжскомъ Уѣздномъ Полицейскомъ Управленіи, по **Поневѣжскому** лѣсничеству, на сумму около 50.000 руб.  
 14 октября, въ Ковенскомъ Губернскомъ Правленіи, по **Ковенскому** лѣсничеству, на сумму около 90.000 руб.  
 23 октября, въ Россіенскомъ Уѣздномъ Полицейскомъ Управленіи, по **Россіенскому** лѣсничеству, на сумму около 60.000 руб.  
 27 октября, въ Таурогенскомъ Волостномъ Правленіи, по **Таурогенскому** лѣсничеству, на сумму около 30.000 руб.  
 28 октября, въ томъ же Волостномъ Правленіи, по **Таурогенскому** лѣсничеству, на сумму около 40.000 руб.  
 30 октября, въ Оникштынскомъ Волостномъ Правленіи, по **Вилкомирскому** лѣсничеству, на сумму около 80.000 руб.  
 3 ноября, въ Кейданскомъ Волостномъ Правленіи, по **Кейданскому** лѣсничеству, на сумму около 40.000 руб.  
 4 ноября, въ Векшнянскомъ Волостномъ Правленіи, по **Куршанскому** лѣсничеству, на сумму около 25.000 руб.  
 10 ноября, въ Куршанскомъ Волостномъ Правленіи, по **Куршанскому** лѣсничеству, на сумму около 30.000 руб.

Подробныя объявленія о торгахъ можно получать у мѣстныхъ Лѣсничихъ и въ Управленіи Земледѣлія и Государственныхъ Имуществъ въ гор. Вильнѣ.



# МИНСКОЕ

## Управленіе Земледѣлія и Государственныхъ Имуществъ

объявляетъ, что въ текущемъ 1914 году будутъ производиться устно и посредствомъ подачи, до начала соревнованія, запечатанныхъ объявленій, торги, безъ переторжки, на продажу лѣса изъ казенныхъ дачъ Минской губерніи:

- 7 августа въ Паричскомъ Волостномъ Правленіи, Бобруйскаго уѣзда, изъ дачъ **Паричскаго** лѣсничества, на сумму 76.224 руб.
- 11 августа въ Борисовскомъ Уѣздномъ Полицейскомъ Управленіи, изъ дачъ лѣсничествъ: **Эсьмовскаго**—на 86.580 руб., **Велятичскаго**—на 42.333 руб. и **Борисовскаго**—на 98.545 руб.
- 18 августа въ гор. Минскѣ, въ помѣщеніи Управленія Земледѣлія и Государственныхъ Имуществъ, изъ дачъ лѣсничествъ: **Лапичскаго**—на 155.800 руб. и **Цѣльскаго**—на 28.825 руб.
- 19 августа тамъ же изъ дачъ лѣсничествъ: **Доншицкаго**—на 85.585 руб. и **Койдановскаго**—на 78.698 руб.
- 20 августа тамъ же изъ дачъ лѣсничествъ: **Минскаго**—на 34.309 руб. и **Гаинскаго**—на 8.765 руб.
- 25 августа въ Рѣчицкомъ Уѣздномъ Полицейскомъ Управленіи въ гор. Рѣчицѣ, изъ дачъ лѣсничествъ: **Зеленочскаго**—на 73.709 руб., **Слаунскаго**—на 8.800 руб. и **Загальскаго**—на 77.120 руб.
- 26 августа тамъ же изъ дачъ лѣсничествъ: **Василевичскаго**—на 158.576 р., **Демеховскаго**—на 148.118 р. и **Рѣчицкаго**—на 160.290 руб.
- 1 сентября въ Пинскомъ Уѣздномъ Полицейскомъ Управленіи, изъ дачъ лѣсничествъ: **Глушковскаго**—на 75.459 руб., **Данилевичскаго**—86.907 руб. и **Тонежскаго**—на 126.911 руб.
- 2 сентября тамъ же изъ дачъ лѣсничествъ: **Туровскаго**—178.560 руб., **Оздамичскаго**—на 50.351 руб. и **Любешовскаго**—на 29.543 руб.
- 3 сентября тамъ же изъ дачъ лѣсничествъ: **Лунинецкаго**—на 60.080 руб. и **Пинскаго**—на 12.445 руб.
- 11 сентября въ Стволовичскомъ Волостномъ Правленіи, Новогрудскаго уѣзда, изъ дачъ лѣсничествъ: **Колпеницкаго**—на 39.091 руб. и **Тартанскаго**—на 45.290 руб.
- 25 сентября въ гор. Несвижѣ, Слуцкаго уѣзда, въ помѣщеніи Несвижскаго Городскаго Общественнаго Управленія, изъ дачъ **Слуцкаго** лѣсничества на 23.271 руб.
- 2 октября въ Новогрудскомъ Уѣздномъ Полицейскомъ Управленіи, изъ дачъ **Новогрудскаго** лѣсничества на 41.408 руб.
- 6 октября въ Мозырскомъ Уѣздномъ Полицейскомъ Управленіи, изъ дачъ **Каленковичскаго** лѣсничества на 95.065 руб.
- 7 октября тамъ же изъ дачъ **Мозырскаго** лѣсничества на 47.945 руб.
- 13 октября въ Бобруйскомъ Уѣздномъ Полицейскомъ Управленіи, изъ дачъ лѣсничествъ: **Бобруйскаго**—на 152.350 руб. и **Городецкаго**—на 72.235 руб.
- 14 октября тамъ же изъ дачъ лѣсничествъ: **Любоничскаго**—на 125.592 руб. и **Брожскаго**—148.410 руб.
- 15 октября тамъ же изъ дачъ **Круновскаго** лѣсничества на 121.152 руб.
- 16 октября тамъ же изъ дачъ лѣсничествъ: **Брицаловичскаго**—на 115.905 р. и **Чабусскаго**—на 61.693 р.
- 27 октября въ Игуменскомъ Уѣздномъ Полицейскомъ Управленіи, изъ дачъ **Игуменскаго** лѣсничества на 6.437 р.

Торги будутъ производиться съ 12 часовъ дня въ порядкѣ очередованія лѣсничествъ, показанномъ въ подробномъ объявленіи.

Подробное объявленіе о составѣ торговыхъ единицъ продаваемаго лѣса и условія продажи можно читать въ Минскомъ Управленіи Земледѣлія и Государственныхъ Имуществъ въ г. Минскѣ, Подгорная улица, домъ Ш. Б. Лифшица, № 5 и во всѣхъ Уѣздныхъ Полицейскихъ Управленіяхъ, Волостныхъ Правленіяхъ, а также у мѣстныхъ лѣсничихъ Минской губерніи.

Подробныя объявленія будутъ высылаться только тѣмъ лицамъ, которыя объ этомъ обратятся въ Минское Управленіе Земледѣлія и Государственныхъ Имуществъ съ заявленіемъ, въ которомъ слѣдуетъ указать четко свой адресъ и названія лѣсничествъ, по которымъ желательно получить такое объявленіе.

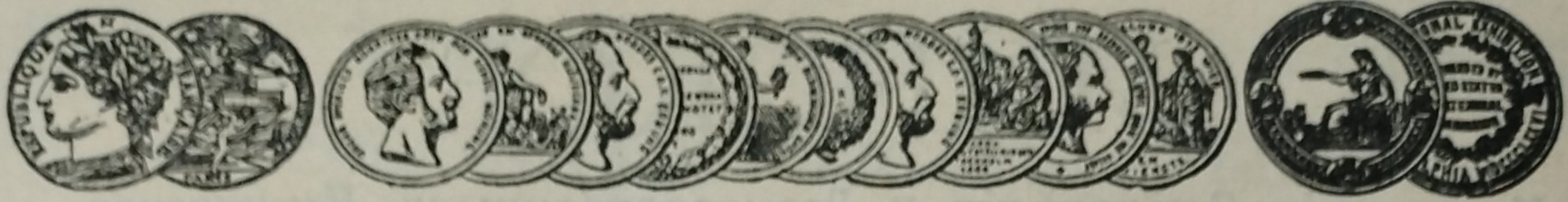
### Высочайше Учрежденное Опекунское Управленіе по дѣламъ В. И. ЛИХАЧЕВА

симъ объявляетъ, что 27 августа 1914 года въ помѣщеніи сего Управленія (С.-Петербургъ, Мытнинская ул., д. 9а) въ 12 часовъ дня будутъ производиться торги на

лѣсную дачу, Ярославской губ., Пошехонскаго у., площадью 8.407 десятинъ,

подъ названіемъ **СТОЛЫПИНСКАЯ**, представляющую спѣлое, нетронутое рубкой еловое насажденіе съ землей. Объ условіяхъ справиться въ Управленіи.





АКЦ. ОБЩ. МАШИНОСТРОИТЕЛЬНЫХЪ ЗАВОДОВЪ

# И. И. К. Г. БОЛИНДЕРЪ

въ Стокгольмѣ—Швеція.

Основано въ 1844 г.

МАШИНЫ ДЛЯ ОБРАБОТКИ ДЕРЕВА,

КАКЪ-ТО:

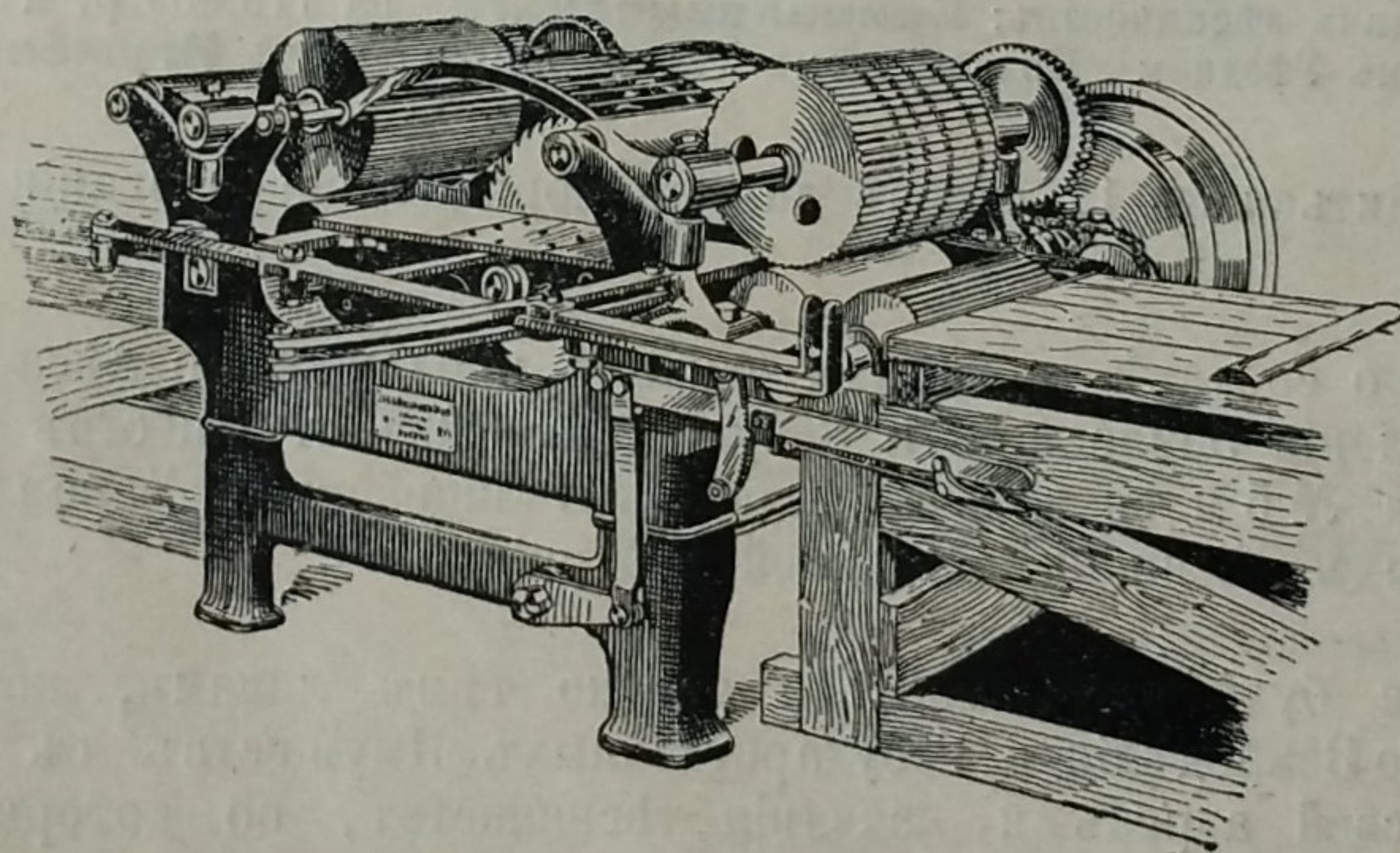
РАМЫ, ОБРѢЗНЫЕ, СТРОГАЛЬНЫЕ и ДРУГІЕ  
ЛѢСООБДѢЛОЧНЫЕ СТАНКИ.

ПОЛНОЕ ОБОРУДОВАНИЕ ЛѢСОПИЛЬНЫХЪ ЗАВОДОВЪ.

Болѣе 50-ти лѣтъ опыта.

## АВТОМАТ. ОБРѢЗНОЙ СТАНОКЪ.

(Патентъ инженера Тенова.)



Шпиндель снабженъ шариковыми подшипниками.  
Всѣ 4 валика, верхніе и нижніе, подаютъ.  
Верхніе валики поднимаются автоматически.  
Ножныхъ рычаговъ совсѣмъ нѣтъ, вслѣдствіе чего  
Рабочій можетъ сосредоточить свое вниманіе на правильное обрѣзаніе досакъ.  
Производительность значительно больше, чѣмъ у станковъ стараго типа.  
Приспособленіе для задняго хода, дѣйствующее моментально.  
Шесть типовъ разныхъ величинъ.

Контора „БОЛИНДЕРЪ“, Невскій пр., № 21, С.-Петербургъ.

Телефонъ № 127—62.