

# ЛѢСОПРОМЫШЛЕННЫЙ ВѢСТНИКЪ.

ЖУРНАЛЪ ЛѢСНОГО ХОЗЯЙСТВА, ЛѢСНОЙ ПРОМЫШЛЕННОСТИ И ТОРГОВЛИ ЛѢСОМЪ.  
ВЫХОДИТЪ ЕЖЕНЕДѢЛЬНО.

**ПОДПИСНАЯ ЦѢНА** съ доставкой и пересылкой: на годъ—шесть рублей и на полгода—четыре рубля; отдѣльные номера по 25 коп.

**ЗА НАПЕЧАТАНІЕ ОБЪЯВЛЕНІЙ** на послѣднихъ страницахъ взимается за одинъ разъ: за цѣлую страницу—30 руб., за  $\frac{1}{2}$  страницы—20 руб., за  $\frac{1}{4}$  страницы—12 руб., за  $\frac{1}{8}$  страницы—8 руб. и за строку петита въ 25 буквъ—20 к. При повтореніи дѣлается скидка по особому тарифу Редакціи. За пересылку отдѣльныхъ объявленій, вѣсомъ до 1 лота, взимается по 70 коп. и по 35 коп. за каждый добавочный лотъ, съ каждой сотни экземпляровъ. За перемѣну адреса уплачивается 60 к.

**ПОДПИСКА ПРИНИМАЕТСЯ** въ конторѣ Редакціи и въ извѣстныхъ книжныхъ магазинахъ. Объявленія принимаются въ конторѣ Редакціи и конторахъ объявленій Петербурга и Москвы.

**АДРЕСЪ РЕДАКЦІИ И КОНТОРЫ:** Москва, Петровско-Разумовское.

Статьи, присылаемыя для напечатанія, могутъ въ случаѣ надобности подвергаться сокращеніямъ и измѣненіямъ. Статьи, присылаемыя безъ обозначенія условій гонорара, считаются бесплатными. Статьи, признанныя Редакціей неудобными для напечатанія, сохраняются 3 мѣсяца и возвращаются авторамъ за ихъ счетъ. О присылаемыхъ въ Редакцію новыхъ книгахъ даются въ журналѣ отзывы или помѣщаются объявленія.

Редакція открыта ежедневно, кромѣ праздничныхъ дней, отъ 11 до 4 часовъ дня. Для личныхъ объясненій редакторъ принимаетъ по субботамъ отъ 6 до 7 час. вечера и по воскресеньямъ отъ 1 до 2-хъ часовъ дня.

№ 26.

3-го ІЮЛЯ.

1914 г.

## СОДЕРЖАНІЕ.

Къ вопросу о методикѣ изслѣдованія плодоношенія деревьевъ. *Н. С. Нестерова.*—Лѣсоторговый отдѣлъ. Общій обзоръ макареево-унженской лѣсной ярмарки. *П. В. Козлова.*—Константиноградъ. *И. Я.*—Съ Западной Двины.—Двинскій лѣсной рынокъ. *И. П.*—Саратовъ. *Я.*—Вывозъ лѣса изъ Кронштадта.—С.-Петербургъ.—Козмодемьянскъ. *Людвигъ.*—Хроника. Пожаръ на лѣсопильнѣ М. К. Кыралова въ г. Архангельскѣ.—Пожаръ лѣсопильни „Головинъ и Гестъ“ въ г. Архангельскѣ.—Справочный отдѣлъ. Предстоящіе торги и поставки.—Объявленія.

## Къ вопросу о методикѣ изслѣдованія плодоношенія деревьевъ.

Въ цѣляхъ учета урожая лѣсныхъ сѣмянъ примѣняются четыре метода: 1) непосредственный счетъ всѣхъ сѣмянъ (или плодовъ) на срубленныхъ типичныхъ деревьяхъ, 2) счетъ спѣлыхъ сѣмянъ, осыпающихся въ насажденіи съ деревьевъ въ поставленные на землю особые пріемники опредѣленной величины (сѣмяномѣры), 3) счетъ спѣлыхъ сѣмянъ, опадающихъ съ выбранныхъ деревьевъ въ раскинутыя подъ ними особыя сѣтки или полотнища и 4) опредѣленіе числа и возраста молодыхъ деревцевъ, появившихся на вырубкахъ, пожарахъ и другихъ обнаженіяхъ почвы.

Первый пріемъ, связанный съ срубкою деревьевъ, весьма хлопотливъ, дорогъ и не позволяетъ производить длящихся изслѣдованій надъ одними и тѣми деревьями; второй способъ цѣлесообразенъ лишь для учета плодоношенія насажденій изъ такихъ древесныхъ породъ, которыя имѣютъ легкоразносимыя вѣтромъ сѣмяна, какъ-то сосна, ель, береза и т. п.; третій способъ, примѣняемый для опредѣленія плодоношенія отдѣльныхъ деревьевъ такихъ породъ, которыя даютъ тяжеловѣсные плоды (дубъ, букъ, каштанъ и т. п.), является настолько мѣшкотнымъ, громоздкимъ, что малопрігоденъ для широкой практики, и кромѣ того

не вполне надеженъ по своимъ результатамъ, когда изслѣдуемыя деревья находятся среди другихъ той же породы; наконецъ, четвертый методъ служитъ для установленія срока повторяемости сѣмянныхъ годовъ у данной породы, не опредѣляя при этомъ самаго размѣра урожая сѣмянъ.

Излишне говорить здѣсь о полной непригодности глазомѣрной оцѣнки урожая (хорошій, средній и плохой или по балльной системѣ), которая примѣнялась много лѣтъ въ 80-хъ и 90-хъ годахъ, между прочимъ, въ Германіи при фенологическихъ наблюденіяхъ и оказалась, какъ и надо было ожидать, совершенно бесплодною.

Изыскивая возможно простой и вмѣстѣ съ тѣмъ достаточно точный способъ для изслѣдованія плодоношенія лиственныхъ породъ, послѣ ряда различныхъ испытаній я остановился на слѣдующемъ пріемѣ, который и примѣняется мною въ послѣдніе годы въ московскомъ сельско-хозяйственномъ институтѣ.

Еще до созрѣванія сѣмянъ, съ 10—20 штукъ опредѣленной категоріи деревьевъ данной породы (напримѣръ, съ дубовъ одиночно растущихъ или съ господствующаго класса деревьевъ въ насажденіи), съ помощью насаженныхъ на шесть пружинныхъ ножицъ съ шнуркомъ, срѣзается по одной или нѣсколько вѣтокъ, длиною каждая около 40—70 сантиметровъ (съ

трехъ-четырехъ или четырехъ-пятигодовальми побѣгами,—смотря по энергіи роста дерева). На срѣзанныхъ вѣтвяхъ производится счетъ всѣхъ плодовъ и измѣряется длина каждой вѣтви (по оси ея), при чемъ за нижній конецъ вѣтви принимается не случайно сдѣланный срѣзъ, а по возможности граница двухъ смежныхъ побѣговъ, выраженная слѣдами почечныхъ чешуй. Затѣмъ, найденное общее количество плодовъ относится на одинъ погонный метръ длины вѣтви, и полученная величина служитъ характеристикой средняго урожая сѣмянъ.—На ряду съ тѣмъ, сосчитавши на срѣзанныхъ вѣтвяхъ количество молодыхъ побѣговъ (т. е. образовавшихся въ данномъ году), полезно также опредѣлить урожай на побѣгъ, путемъ раздѣленія общаго числа плодовъ на количество молодыхъ побѣговъ. Затѣмъ, процентное количество плодородныхъ побѣговъ на вѣтвяхъ, по отношенію къ общему числу молодыхъ побѣговъ, равнымъ образомъ служитъ цѣннымъ показателемъ урожая; для опредѣленія послѣдняго необходимо лишь сосчитать на тѣхъ же вѣтвяхъ количество молодыхъ побѣговъ, на которыхъ имѣются плоды.

Средній урожай можетъ быть точнѣе выраженъ, если принять въ основаніе не погонный метръ вѣтви, а метръ длины молодыхъ побѣговъ даннаго года. Для этой цѣли, однако, требуется произвести довольно кропотливую работу по измѣренію длины всѣхъ молодыхъ побѣговъ на срѣзанныхъ вѣтвяхъ, что представляется вполне цѣлесообразнымъ лишь при изслѣдованіяхъ на опытныхъ станціяхъ, въ опытныхъ лѣсничествахъ, при учебныхъ заведеніяхъ и т. п.; въ лѣсохозяйственной же практикѣ можно довольствоваться вышеуказаннымъ простымъ исчисленіемъ урожая на 1 метръ вѣтви.

Для иллюстраціи приводятся здѣсь произведенные мною въ Разумовскомъ въ истекшемъ юнѣ учеты плодородности аллеинныхъ дубовъ и остролистныхъ кленовъ, а также одиночно растущаго обыкновеннаго боярышника,—плодородность послѣдняго представляетъ интересъ въ томъ отношеніи, что оно, повидимому, стоитъ въ связи съ плодородіемъ яблони и нѣкоторыхъ другихъ плодовыхъ деревьевъ.

У восьми дубовъ, возрастомъ 60—65 лѣтъ, растущихъ въ аллеѣ институтской усадьбы, 20-го іюня срѣзано съ хорошо освѣщенной стороны крону (въ нижней и въ средней части крону) 15 шт. вѣтвей; съ этихъ вѣтвей маленькими ножницами сняты были плодоножки съ плюскою и произведенъ счетъ тѣхъ и другихъ; вмѣстѣ съ тѣмъ опредѣлены были число и длина молодыхъ побѣговъ на вѣтвяхъ, а также и количество плодородныхъ побѣговъ. Полученные при этомъ данныя сведены въ прилагаемой ниже таблицѣ.

Какъ видно изъ табличныхъ данныхъ, на аллеинномъ дубѣ средній урожай опредѣляется въ 40 желудей на 1 метръ вѣтви и въ 18 шт. желудей на 1 метръ молодыхъ побѣговъ; урожай на побѣгъ составляетъ 0,8 желудя, т. е. почти на каждый нынѣшній побѣгъ причитается въ среднемъ по одному желудю (или точнѣе на каждые 5 побѣговъ—по 4 желудя); показатель урожая, т. е. процентное отношеніе

## Плодородность дуба.

№ вѣтвей.	Возрастъ вѣтви.	Длина вѣтви, въ сант.	Число плодоножекъ.	Количество желудей.	Побѣговъ 1914 г.		Въ томъ числѣ плодородныхъ побѣговъ, шт.
					Число.	Длина сант.	
1	5 л.	71	20	28	33	143	14
2	6 "	82	—	—	31	66	—
3	7 "	81	18	25	42	171	15
4	5 "	60	17	30	18	140	10
5	5 "	77	24	46	15	133	11
6	4 "	51	8	16	11	107	5
7	4 "	53	13	20	29	128	10
8	4 "	70	10	19	24	164	6
9	5 "	54	21	36	37	141	14
10	4 "	48	6	9	17	102	5
11	5 "	52	13	21	33	145	11
12	4 "	95	26	42	45	212	16
13	4 "	90	21	32	36	151	17
14	5 "	60	16	31	68	292	15
15	5 "	63	35	52	49	182	24
Итого .....		1.007	248	407	488	2.277	173 или 35% (отъ 488)

На 1 метръ вѣтви приходится:

100	25	40	48	226	17
-----	----	----	----	-----	----

На 1 метръ молодыхъ побѣговъ приходится:

44	11	18	21	100	8
----	----	----	----	-----	---

плодородныхъ побѣговъ къ общему числу молодыхъ побѣговъ въ текущемъ году опредѣляется цифрою въ 35%. Такова краткая характеристика нынѣшняго урожая желудей на аллеинныхъ дубахъ въ Петровско-Разумовскомъ. Очевидно, урожай желудей здѣсь предстоитъ огромный, не взирая на весьма серьезныя поврежденія, произведенныя какъ въ Разумовскомъ, такъ и въ другихъ мѣстахъ средней Россіи, въ текущемъ году на дубѣ гусеницею *Porsinea nivea*, которая выѣдаетъ концы молодыхъ побѣговъ,—послѣдніе теперь пожелтѣли и уже начинаютъ опадать<sup>1)</sup>. Подобный побилію урожай желудей у дуба былъ здѣсь въ послѣдній разъ въ 1906 году, т. е. восемь лѣтъ тому назадъ. Въ истекшемъ году, вслѣдствіе заморозка, побившаго цвѣты на дубѣ, желудей почти совсѣмъ не уродилось: на 1 погонный метръ вѣтви приходилось въ среднемъ около 0,1 желудя.

Собранный на дубовыхъ вѣтвяхъ матеріалъ позволяетъ сдѣлать и болѣе детальное разсмотрѣніе характера

<sup>1)</sup> По учету, сдѣланному мною на вышеупомянутыхъ 15 дубовыхъ вѣтвяхъ, оказалось, что изъ общаго количества молодыхъ побѣговъ (488 шт.) названною гусеницею повреждено 68 побѣговъ, или около 14%. Подробныя данныя объ этомъ поврежденіи на отдельныхъ вѣтвяхъ таковы: на вѣтви № 1 поврежденъ 1 побѣгъ, № 2—6 побѣговъ, № 3—2 поб., № 4—2 поб., № 5—2 поб., № 6—2 поб., № 7—8 поб., № 8—7 поб., № 9—3 поб., № 10—6 поб., № 11—5 поб., № 12—2 поб., № 13—1 поб., № 14—9 поб. и на вѣтви № 15 повреждено 12 побѣговъ.

нынешняго урожая желудей. Такъ, распределение желудей по числу ихъ штукъ на плодоножку представляется въ слѣдующемъ видѣ:

№ вѣтвей.	На плодоножку желуди сидятъ:				Всего плодоножекъ.
	по 1 шт.	по 2 шт.	по 3 шт.	по 4 шт.	
1	12	8	—	—	20
2	—	—	—	—	—
3	11	7	—	—	18
4	8	7	—	2	17
5	7	12	5	—	24
6	1	6	1	—	8
7	6	7	—	—	13
8	3	5	2	—	10
9	8	11	2	—	21
10	4	1	1	—	6
11	5	8	—	—	13
12	12	12	2	—	26
13	11	9	1	—	21
14	4	9	3	—	16
15	21	11	3	—	35
Количество желудей .	113	113	20	2	248
Въ % . . .	28	55	15	2	100

Оказывается, что болѣе половины числа желудей (55%) въ нынѣшнемъ урожаѣ распределено по двѣ штуки на каждой плодоножкѣ, 15% приходится на тройни и 2% желудей сидятъ по 4 штуки вмѣстѣ, въ среднемъ же на одну плодоножку приходится 1,6 желудя. Для изслѣдованныхъ дубовъ распределение молодыхъ побѣговъ (т.-е. образовавшихся въ 1914 г.) по ихъ длинѣ, на отдѣльныхъ вѣтвяхъ, представлено въ прилагаемой ниже таблицѣ (см. 2-ю колонну).

Средняя длина одного молодого побѣга равняется всего 4,7 сантиметра; въ отдѣльныхъ же случаяхъ длина варьируетъ отъ 0,2 до 37 сантиметровъ; такая незначительная величина побѣга отчасти связана, вѣроятно, съ обильнымъ плодоношеніемъ, главнымъ же образомъ объясняется сильною засухой этого года и поврежденіемъ дуба вышеназванною гусеницею.

Перейдемъ къ второму примѣру. Съ шести экземпляровъ остролистнаго клена, возрастомъ 55—60 л., растущихъ на аллеѣ институтской усадьбы, 18 июня сръзано съ южной стороны крону (въ нижней и средней ихъ части) 12 вѣтвей съ пяти-шестилѣтними побѣгами. Обслѣдование аналогичное, сдѣланному на дубахъ, дало данныя, которыя сведены въ слѣдующей таблицѣ.

Слѣдовательно, средній урожай сѣмянъ у остролистнаго клена опредѣляется въ 270 крылатокъ на 1 метръ вѣтви или въ 395 шт. крылатокъ на 1 метръ

Длина сант.	Номера вѣтвей:															Итого.
	1	2	3	4	5	6	7	8	9	10	11	12	13	14	15	
<0.5	—	4	3	—	—	—	—	—	—	—	—	1	—	—	—	8
1	5	12	7	2	1	—	4	4	8	1	11	14	11	15	12	107
2	14	9	12	2	2	2	4	5	10	2	4	11	5	14	7	103
3	3	3	3	2	2	—	6	2	5	2	4	3	5	11	10	61
4	2	—	4	2	2	2	5	3	5	2	1	2	4	7	10	51
5	2	—	2	2	1	1	2	1	2	1	3	1	3	8	2	31
6	1	2	3	1	2	—	5	1	2	1	1	2	1	1	—	23
7	1	—	3	1	—	1	—	—	2	—	1	2	2	2	2	17
8	2	—	—	1	—	—	—	1	—	4	2	1	1	—	2	14
9	1	—	1	—	—	—	—	1	—	1	1	1	1	1	—	8
10	—	—	—	1	—	1	—	1	—	2	2	1	—	1	2	11
11	—	—	2	—	—	—	—	1	1	1	1	—	2	3	1	12
12	—	—	—	—	1	1	2	1	—	—	—	1	—	—	—	6
13	—	1	—	1	—	—	—	—	—	—	—	1	1	—	—	4
14	—	—	—	1	1	—	1	—	—	—	—	1	—	1	—	5
15	—	—	—	—	—	1	—	1	1	—	1	1	—	3	1	9
16	—	—	—	—	1	—	—	—	1	—	—	—	—	—	—	2
17	—	—	2	—	—	—	—	—	—	—	—	—	—	1	—	3
19	—	—	—	—	—	—	—	1	—	—	—	—	—	—	—	1
20	1	—	—	—	—	1	—	—	—	—	—	1	—	—	—	3
23	—	—	—	—	1	—	—	—	—	—	—	—	—	—	—	1
25	1	—	—	—	—	—	—	—	—	—	—	—	—	1	—	2
26	—	—	—	2	—	1	—	—	—	—	—	—	—	—	—	3
27	—	—	—	—	—	—	—	—	—	—	—	—	1	—	—	1
32	—	—	—	—	1	—	—	—	—	—	—	—	—	—	—	1
37	—	—	—	—	—	—	—	—	1	—	—	—	—	—	—	1
Итого	33	31	42	18	15	11	29	24	37	17	33	45	36	68	49	488

Плодоношеніе клена.

№ вѣтвей.	Возрастъ вѣтви.	Длина вѣтви, въ сант.	Число кистей плодовыхъ.	Количество сѣмянъ (крылатокъ)	Побѣговъ 1914 г.	
					Число.	Длина сант.
1	6 л.	60	14	237	18	46
2	5 "	70	10	234	10	49
3	5 "	68	7	168	11	36
4	5 "	69	5	143	20	117
5	6 "	82	12	308	22	76
6	6 "	76	8	153	9	27
7	6 "	42	7	100	10	22
8	5 "	66	5	94	8	27
9	4 "	40	3	54	5	11
10	5 "	36	3	88	4	14
11	5 "	24	4	84	4	11
12	5 "	36	4	140	4	20
Итого . . .		669	82, или 66%	1.803	125	456
На 1 метръ вѣтви приходится:						
		100	12	270	19	68
На 1 метръ побѣговъ 1914 г. приходится:						
		147	18	395	27	100

молодых побѣговъ; урожай на побѣгъ текущего года составляет 14 крылатокъ; показатель урожая, или процентное отношеніе плодоносныхъ побѣговъ къ общему количеству нынѣшнихъ побѣговъ выражается 66%. Въ прошломъ же году средний урожай составлялъ на 1 метръ вѣтви всего 8 крылатокъ, а въ 1912 году—78 крылатокъ.

На взятыхъ 12-ти вѣтвяхъ распределеіе крылатокъ по числу штукъ ихъ въ одной кисти представляется въ слѣдующемъ видѣ<sup>1)</sup>:

	Частота.	Количество крылатокъ.		Частота.	Количество крылатокъ.
По 4 шт.	1	4	По 26 шт.	6	156
" 6 "	2	12	" 27 "	1	27
" 10 "	4	40	" 28 "	6	168
" 12 "	7	84	" 30 "	2	60
" 13 "	2	26	" 32 "	1	32
" 14 "	2	28	" 34 "	2	68
" 16 "	3	48	" 36 "	2	72
" 18 "	12	216	" 38 "	1	38
" 20 "	7	140	" 40 "	2	80
" 21 "	2	42	" 46 "	1	46
" 22 "	9	198	" 48 "	1	48
" 24 "	6	144			
				82	1.803

Болѣе половины количества крылатокъ у остролистнаго клена въ нынѣшнемъ урожаѣ распределено по 18—28 шт. въ кисти; въ исключительныхъ случаяхъ въ кисти содержится до 46—48 шт. крылатокъ; въ среднемъ же на одну кисть причитается ихъ 22 штуки.

Распределеіе числа нынѣшнихъ побѣговъ по ихъ длинѣ показано въ слѣдующей таблицѣ (см. 2-ю колонну).

Средняя длина побѣга текущего года у остролистнаго клена равна 3.6 сант., съ колебаніями въ отдѣльныхъ случаяхъ отъ 0.3 до 37 сант.; преобладающій же размѣръ составляетъ 2—3 сант.

По біологическому анализу тѣхъ же 12-ти кленовыхъ вѣтвей между прочимъ оказалось, что въ 1913 г. на нихъ было молодыхъ побѣговъ 126 шт., въ томъ числѣ плодоносныхъ лишь 5 штукъ, или около 4%, а въ 1912 году образовалось побѣговъ 67 шт. и изъ нихъ плодоносныхъ было 25 шт., или 37%; эти показатели урожая вполне согласуются съ вышеупомянутыми результатами произведеннаго въ 1912 и 1913 гг. непосредственнаго учета плодоношенія клена. Кстати, нельзя не отмѣтить тотъ любопытный фактъ, что въ текущемъ году изслѣдованные клены дали молодыхъ побѣговъ

<sup>1)</sup> На вѣтви № 1 въ одномъ случаѣ крылатка сидѣла одиночно (а не попарно, какъ обычно); на вѣтви № 7 въ двухъ случаяхъ крылатки были тоже одиночныя; на вѣтвяхъ №№ 4 и 6 было два случая, что крылатки сидѣли по три вмѣстѣ сросшись. Этими исключительными явленіями объясняется наличность въ кисти крылатокъ по 13, 21 и 27 штукъ.

Длина САМТ.	Номера вѣтвей:												Итого.	
	1	2	3	4	5	6	7	8	9	10	11	12		
<0.5	3	—	—	1	1	—	1	—	—	—	—	—	—	6
1	4	—	2	4	3	1	2	1	1	—	—	—	—	18
2	2	1	3	5	4	3	2	2	3	2	3	—	—	30
3	5	2	2	1	7	3	3	1	1	1	—	—	1	27
4	2	5	2	1	1	—	1	3	—	—	—	—	1	16
5	1	—	—	1	2	—	1	—	—	—	1	1	—	7
6	—	1	1	2	1	2	—	—	—	—	—	—	—	7
7	—	—	—	2	1	—	—	—	—	1	—	—	—	4
8	—	—	1	—	—	—	—	1	—	—	—	—	1	3
9	—	—	—	1	1	—	—	—	—	—	—	—	—	2
10	—	—	—	—	1	—	—	—	—	—	—	—	—	1
11	1	—	—	—	—	—	—	—	—	—	—	—	—	1
15	—	1	—	—	—	—	—	—	—	—	—	—	—	1
19	—	—	—	1	—	—	—	—	—	—	—	—	—	1
37	—	—	—	1	—	—	—	—	—	—	—	—	—	1
	18	10	11	20	22	9	10	8	5	4	4	4	4	125

ни сколько не больше, чѣмъ въ 1913 году (125 шт. противъ 126 шт.), такъ какъ много почекъ весною совсемъ не распустилось. Этотъ странный съ перваго взгляда фактъ находить себѣ достаточное объясненіе въ чрезвычайно обильномъ плодоношеніи клена въ нынѣшнемъ году: для формированія цвѣтовъ потребовалось такъ много запаснаго пластическаго вещества, что его не хватило на распусканіе значительнаго числа почекъ.

Перейдемъ къ третьему примѣру. У обыкновеннаго боярышника, *Crataegus sanguinea*, возрастомъ около 45 л., затѣннаго съ юга вязовою аллею, а съ запада—зданіемъ лѣснаго кабинета, 17-го іюня сръзано въ средней части кроны, съ с.-в. и ю.-з. сторонъ, пять вѣтвей, обследованіе которыхъ дало слѣдующія данныя:

№№ вѣтвей	Длина вѣтви въ сант.	Число кистей плодотворныхъ.	Количество ягодъ на вѣтви.	Побѣговъ 1914 г.		Въ томъ числѣ плодотворныхъ побѣговъ.
				Число.	Длина сант.	
1	61	30	139	17	74	8
2	54	28	100	17	70	10
3	43	38	194	15	103	13
4	61	48	153	18	50	17
5	35	19	83	10	49	7
Итого ...	254	163	669	77	346	55 или 71% (отъ 77 шт.)
На 1 метръ вѣтви приходится:						
	100	64	263	30	136	22
На 1 метръ молодыхъ побѣговъ приходится:						
	73	47	193	22	100	16

Изъ только что приведенныхъ данныхъ видно, что средній урожай ягодъ на боярышникѣ составляетъ 263 штуки на 1 метръ вѣтви или 193 шт. на 1 метръ молодыхъ побѣговъ; на каждый молодой побѣгъ приходится ягодъ по 9 шт. (это—урожай на побѣгъ); процентное отношеніе плодоносныхъ побѣговъ къ общему числу побѣговъ текущаго года (показатель урожая) опредѣляется въ 71%. Цифры эти наглядно говорятъ о громадномъ плодоношеніи боярышника въ этомъ году, что находится въ полномъ соотвѣтствіи съ ожидаемымъ чрезвычайно обильнымъ урожаемъ яблокъ.

Для пяти боярышниковыхъ вѣтвей распредѣленіе ягодъ по числу штукъ ихъ на плодоножкѣ показано въ слѣдующей табличкѣ:

По сколько ягодъ на плодоножкѣ.	Частота.	Количество ягодъ	По сколько ягодъ на плодоножкѣ.	Частота.	Количество ягодъ.
1	14	14	9	4	36
2	37	74	11	1	11
3	46	138	12	3	36
4	17	68	13	1	13
5	11	55	14	2	28
6	8	48	16	1	16
7	12	84			
8	6	48		163	669

Въ среднемъ на 1 плодоножку приходится по 4 ягоды, съ колебаніями отъ 1 до 16 штукъ; преобладающая норма—три ягоды на общей ножкѣ.

Ближайшее разсмотрѣніе плодовыхъ кистей показываетъ, что на нихъ лишь 13 цвѣтковъ не дали плодовъ; слѣдовательно, на взятыхъ вѣтвяхъ было цвѣтковъ всего  $669 + 13 = 682$  шт.; изъ нихъ 13 цвѣтковъ, или около 2% не дали завязей, что указываетъ на благоприятность условій опыленія боярышника въ текущемъ году.

Образовавшіеся въ этомъ году у боярышника молодые побѣги по ихъ длинѣ (по отдѣльнымъ вѣтвямъ) распредѣляются такимъ образомъ (см. таблицу на 2-й колоннѣ).

Средняя длина побѣга 1914 г. равняется 4,5 сант., въ отдѣльныхъ случаяхъ побѣги достигаютъ длины до 13 сант.; преобладающій же размѣръ ихъ 4—5 сант.

Приведенныя выше данныя относительно размѣра годовичныхъ побѣговъ у дуба, клена и боярышника служатъ лишь для характеристики самыхъ растений; въ связи съ плодоношеніемъ, впрочемъ, они могутъ представлять частный интересъ для выясненія еще довольно темнаго вопроса о вліяніи урожая въ сѣмянъ на ростъ древеснаго растенія.

Какъ видно и изъ приведенныхъ трехъ примѣровъ, разсматриваемый методъ, наряду съ учетомъ размѣра ожидаемаго урожая сѣмянъ, даетъ возможность также заглянуть по пристальнѣе въ тайники великой лабораторіи природы, изучить детально біологію плодоношенія различныхъ листовенныхъ породъ какъ въ лѣсонасажденіяхъ, такъ и на отдѣльныхъ особяхъ.

Длина побѣговъ сант.	Номера вѣтвей:					Итого.
	1	2	3	4	5	
<0.5	1	2	1	3	2	9
1	2	2	—	—	—	4
2	2	1	—	2	1	6
3	—	—	—	8	—	8
4	4	4	1	2	—	11
5	3	1	3	3	1	11
6	2	3	2	—	1	8
7	—	4	2	—	3	9
8	2	—	—	—	2	4
9	—	—	4	—	—	4
10	—	—	1	—	—	1
11	1	—	—	—	—	1
12	—	—	—	—	—	—
13	—	—	1	—	—	1
Итого ...	17	17	15	18	10	77

Этотъ выборочный методъ изслѣдованія отличается отъ другихъ приемовъ, о которыхъ было сказано въ началѣ настоящаго сообщенія, между прочимъ еще тою выгодною особенностью, что примѣненіе его открываетъ возможность предвидѣть размѣръ урожая плодовъ за нѣсколько мѣсяцевъ до ихъ созрѣванія. Третья весьма важная особенность его заключается въ томъ, что, благодаря остающимся на древесномъ растеніи разнообразнымъ слѣдамъ бывшаго плодоношенія<sup>1)</sup>, вполне возможно на однѣхъ и тѣхъ срѣзанныхъ вѣтвяхъ собрать данныя, характеризующія урожайность (показатель урожая и пр.) не только за одинъ данный годъ, но и за предшествовавшіе годы (за 3—5 лѣтъ), и этимъ путемъ обеспечивается высокая степень точности получаемыхъ относительныхъ величинъ урожайности во времени. Древесныя растенія, какъ бы отчитываясь въ своихъ дѣлахъ предъ великимъ Хозяиномъ, сами записываютъ ходъ своего плодоношенія и при томъ съ такою замѣчательною аккуратностью и точностью, которая недоступна самому скрупулезному бухгалтеру. Намъ остается только умѣло расшифровывать эти лѣтописи самописца-дерева, что и составляетъ одну изъ основныхъ задачъ біологическаго анализа.

Само собою разумѣется, что для полученія точныхъ среднихъ величинъ плодоношенія отдѣльныхъ деревьевъ или опредѣленныхъ категорій деревьевъ необходимо брать достаточное число вѣтвей, срѣзанныхъ на соотвѣтственныхъ мѣстахъ кроны. Взятое для изслѣдованія число вѣтвей можно признать достаточнымъ, если, при прибавленіи къ нему нѣсколькихъ добавочныхъ

1) Такъ, напримѣръ, у клена остролистнаго образованіе плодовъ обусловливаетъ дихотомическое развѣтвленіе годового побѣга,—признакъ урожая, сохраняющійся затѣмъ на деревѣ цѣлыя десятилѣтія.

вѣтвей, найденная первоначально средняя величина остается безъ существеннаго измѣненія. Слѣдуетъ при этомъ имѣть въ виду, что въ лѣсохозяйственныхъ интересахъ для насъ важно знать не столько абсолютное количество урожая сѣмянъ, сколько относительныя величины, выражающія измѣнчивость плодоношенія деревьевъ во времени и въ пространствѣ; для опредѣленія этихъ относительныхъ величинъ и предлагается вышеописанный приемъ изслѣдованія; при примѣненіи его, въ цѣляхъ достиженія возможной точности результата, необходимо при работѣ соблюдать однообразіе тѣхъ условій, отъ которыхъ зависитъ степень погрѣшности вывода, какъ то, придерживаясь постоянно одинаковаго размѣра вѣтвей, опредѣленной стороны и мѣста кроны деревьевъ и т. д.

Было бы весьма желательно, чтобы лица, интересующіяся вопросомъ о плодоношеніи съ точки зрѣнія біологической или лѣсохозяйственной, примѣнили бы въ первую очередь на дубѣ, липѣ, ясени или кленѣ описанный приемъ (конечно, особенный интересъ представляетъ изслѣдованіе плодоношенія дуба) и съ результатами своей работы подѣлились на страницахъ „Лѣсопромышленнаго Вѣстника“ или, по крайней мѣрѣ, съ авторомъ настоящаго сообщенія, который могъ бы сдѣлать для печати сводку присланныхъ свѣдѣній.

Петровско-Разумовское,  
27 іюня 1914 г.

*Н. Нестеровъ.*

### Лѣсоторговый отдѣлъ.

#### Общій обзоръ манарьево-унженской лѣсной ярмарки.

Въ настоящее время унженская лѣсная ярмарка закончилась, и представляется возможность подвести итоги ярмарочной дѣятельности. Прежде всего слѣдуетъ констатировать тотъ фактъ, что общее состояніе рынка носило характеръ неопредѣленный. Что касается торгово-промышленной стороны ярмарочной дѣятельности, то она прошла въ общемъ очень удовлетворительно. Съѣздъ покупателей на ярмарку начался съ 10 мая, одновременно же стали приплывать и плотовые лѣса для продажи. Тотчасъ начали совершаться торговля сдѣлки; цѣны на всѣ лѣсные сорта стояли высокія съ тенденціей дальнѣйшаго повышенія. Покупатели имѣли въ виду покупку сырья на мѣстѣ и стоимость выработки по болѣе дорогимъ цѣнамъ, въ сравненіи съ предыдущими годами, а затѣмъ также принимали во вниманіе, что въ притокахъ Унжи, вслѣдствіе быстрого спада весенней воды, обсохло около 100.000 деревьевъ разнаго лѣса и учитывали крупныя зимнія закупки мѣстными лѣсопильными заводами для своихъ нуждъ; все это вмѣстѣ взятое вызвало твердость ярмарки и быструю, бойкую торговлю съ повышеннымъ темпомъ. Съ начала ярмарки, въ теченіе первыхъ двухъ недѣль, торговля гремѣла во всю, и въ количественномъ отношеніи торговля сдѣлками достигала до 50.000 деревьевъ и болѣе въ день, такъ что къ концу мая, по приблизительно подсчету, было уже продано болѣе половины сплавленныхъ для продажи лѣсовъ, что составляетъ

въ примѣрномъ количествѣ около одного милліона деревьевъ. Всѣ эти лѣса котировались по очень высокимъ цѣнамъ, а именно: еловые лѣса крупныхъ размѣровъ, въ діаметрѣ вершиннаго отруба отъ 5 верш. и болѣе, проходили на 13—15% выше прошлаго года; лѣса среднихъ размѣровъ въ діаметрѣ 3<sup>1</sup>/<sub>2</sub>—4<sup>1</sup>/<sub>2</sub> вершка котировались на 20—22% выше, а болѣе мелкіе лѣса, длиною 5—6 саж. при толщинѣ 2<sup>1</sup>/<sub>2</sub>—3<sup>1</sup>/<sub>2</sub> вершка, проходили на 8—12% выше. Сухаровые лѣса расцѣпывались на 15—20% выше прошлаго года; попаные-баржевые лѣса проходили на 12—15% дороже. Въ сосновомъ лѣсу сказался недостатокъ, и этотъ товаръ проходилъ на 12—13% выше еловыхъ сортиментовъ. Громадный недостатокъ сказался въ сосновомъ шпальномъ лѣсу, и такъ какъ въ немъ являлась крайняя необходимость, то его покупали съ примѣсью еловаго матеріала, цѣною по 16—18 к. за куб. футъ.

Съ наступленіемъ іюня настроеніе ярмарки замѣтно измѣнилось въ сторону пониженія, покупатели отъ сдѣлокъ начали воздерживаться, и цѣны на лѣса пошли на пониженіе; правда, нѣкоторые болѣе опытные продавцы, видя заминку въ дѣлахъ, успѣли продать свои лѣса со скидкой только 5—10%; другіе же продавцы, прождавъ довольно продолжительное время и замѣтивъ, что рынокъ продолжаетъ дѣлаться болѣе вялымъ и цѣны продолжаютъ падать, начали продавать свои лѣса со скидкой 15—20% и то въ долгосрочный кредитъ; къ концу ярмарки пониженіе на лѣса уже опредѣлялось на 22—25% дешевле противъ первыхъ цѣнъ. Причиной пониженія цѣнъ и неожиданнаго застоя въ дѣлахъ является необыкновенное мелководье рѣки Унжи, препятствовавшее сплаву купленнаго лѣса на Волгу къ мѣстамъ назначенія, и сильное поднятіе цѣнъ на рабочія руки по сплаву плотовъ. Вотъ тѣ условія при которыхъ созданъ лѣсной кризисъ въ ярмарочной торговлѣ.

По мнѣнію крупныхъ лѣсопромышленниковъ, остатокъ непроданныхъ лѣсовъ къ концу ярмарки опредѣляется болѣе 100.000 деревьевъ. Всѣ эти оставшіеся лѣса частью уже сплавлены на Волгу въ Юрьевецъ и Пучежъ для дальнѣйшей торговли, а болѣе крупныя лѣса оставлены въ Унжѣ до прибыліи воды.

На вопросъ, каково будетъ дальнѣйшее положеніе лѣснаго рынка въ Юрьевцѣ и Пучежѣ, отвѣтить въ настоящее время довольно трудно; во всякомъ случаѣ, въ виду стоявшихъ высокихъ цѣнъ и громадныхъ требованій лѣсныхъ матеріаловъ по низовымъ волжскимъ рынкамъ, возможно поднятіе цѣнъ на прежній уровень. Подобные факты отмѣчались и въ теченіе прошлогодней лѣсной ярмарки на Унжѣ.

*П. Козловъ.*

22 іюня 1914 года.

#### Константиноградъ.

Въ настоящее время въ районѣ, тяготеющемъ къ Константинограду, почти ежедневно идутъ проливные дожди, отражающіеся крайне неблагоприятно на посѣвахъ. Если въ ближайшіе дни дожди не прекратятся, урожай хлѣбовъ во многихъ мѣстахъ Константиноградскаго уѣзда окончательно погибнетъ. Это обстоятель-

ство дѣйствуетъ угнетающимъ образомъ на мѣстныхъ лѣсоторговцевъ, такъ какъ районъ, тяготеющей къ Константинограду, является исключительно земледѣльческимъ, и вслѣдствіе этого лѣсная торговля находится здѣсь въ полной зависимости отъ урожая. Въ неурожайные годы строительная дѣятельность въ окрестныхъ селахъ и деревняхъ сильно понижается, а это обстоятельство обыкновенно влечетъ за собою сокращеніе оборотовъ мѣстнаго лѣсного рынка. Кромѣ того подъ вліяніемъ нужды въ деньгахъ, являющейся слѣдствіемъ плохого урожая, крестьяне не имѣютъ возможности оправдывать свои денежные обязательства за купленные ими въ кредитъ товары, что особенно тяжело отражается на лѣсоторговцахъ, такъ какъ отпускъ лѣса крестьянамъ производится здѣсь почти исключительно въ кредитъ и при томъ на довольно продолжительные сроки.

До послѣднихъ дней мѣстные лѣсоторговцы испытывали большія затрудненія, вслѣдствіе крайне недостаточнаго поступленія лѣсныхъ матеріаловъ на мѣстный рынокъ. Задержка въ доставкѣ лѣса явилась слѣдствіемъ сильнаго недостатка въ подвижномъ составѣ, существовавшего въ теченіе нѣсколькихъ послѣднихъ мѣсяцевъ въ заготовочныхъ лѣсныхъ районахъ. Въ настоящее время это препятствіе устранено, благодаря чему привозъ лѣсныхъ матеріаловъ по желѣзной дорогѣ замѣтно усилился; въ среднемъ на мѣстную желѣзнодорожную станцію прибываетъ теперь не менѣе 20 вагоновъ лѣса въ день.

Спросъ на лѣсные матеріалы со стороны крестьянъ, бывшій до сихъ поръ довольно значительнымъ, нынѣ замѣтно сократился; главнымъ образомъ крестьяне покупаютъ теперь еловыя полудюймовки и березовыя дрючки, идущіе преимущественно для обшивки крестьянскихъ возовъ, предназначенныхъ для вывозки хлѣба съ полей; однако, по сравненію съ прошлымъ годомъ, спросъ на эти два сорта лѣса весьма небольшой. Для нуждъ городского домостроительства по прежнему поступаетъ очень мало требованій на лѣсные матеріалы. Небольшое оживленіе внесло въ мѣстную лѣсную торговлю появленіе спроса на строевой лѣсъ для нуждъ сооружаемой желѣзнодорожной линіи Мерефа—Константиноградъ—Херсонъ.

Въ виду приближенія страдной поры, рабочія руки сильно вздорожали; достаточно сказать, что расходы по сортировкѣ и укладкѣ лѣса въ штабели достигаютъ теперь 15 р. за вагонъ, т. е. почти на 50% дороже, чѣмъ въ зимнее время. Однако, несмотря на такое повышение накладныхъ расходовъ, мѣстные лѣсоторговцы находятъ настоящій моментъ неблагоприятнымъ для ответственнаго повышения цѣнъ на лѣсные матеріалы; исключеніе сдѣлано только для столярныхъ сухихъ досокъ, цѣна которыхъ повышена на-дняхъ на 10%; вздорожаніе этихъ досокъ вызвано незначительностью запасовъ ихъ на мѣстныхъ складахъ.

Съ колесническими матеріалами въ настоящее время довольно оживленно; спросъ на эти матеріалы предъ-являютъ почти исключительно крестьяне, которые, въ виду приближенія страдной поры, вынуждены спѣшно

ремонттировать свои ходы. Что же касается мѣстныхъ колесныхъ мастеровъ, то послѣдніе обыкновенно выпи-сываютъ ободья, спицы и пр. непосредственно съ мѣсть заготовки и лишь въ исключительныхъ случаяхъ покупаютъ здѣсь эти матеріалы. Цѣны на всѣ сортаменты колесническаго лѣса продолжаютъ держаться на прежнемъ уровнѣ.

На дровяномъ рынкѣ наблюдается обычное затишье. Цѣна дровъ на мѣстныхъ складахъ теперь не превышаетъ 18 к. за пудъ; за древесный уголь отборный платятъ въ Константиноградѣ по 60—70 к. за пудъ.

И. Я.

#### Съ Западной Двины.

Благодаря перепадающимъ дождямъ, уровень воды въ Западной Двинѣ значительно поднялся. Лѣтній сплавъ лѣса въ самомъ разгарѣ. Ежедневно среднимъ числомъ отправляются изъ сплавныхъ мѣсть 20—30 плотовъ. За послѣдніе дни съ увеличеніемъ уровня воды удалось приплавить къ мѣсту назначенія значительное количество строевого и дровяного лѣса, задержаннаго въ пути, вслѣдствіе весенняго мелководья, въ ожиданіи улучшенія рѣкъ бассейна Двины. Отправка плотовъ съ разнымъ лѣсомъ теперь съ каждымъ днемъ все больше увеличивается. Общій ходъ сплава еще нельзя назвать особенно удовлетворительнымъ, — мелководье въ бассейнѣ Двины затрудняетъ движеніе. Текущій лѣтній сплавъ лѣса обѣщаетъ быть среднимъ по размѣрамъ. Лѣсопромышленники удѣляютъ сейчасъ много вниманія свѣжимъ закупкамъ плотового, какъ сосноваго, такъ и еловаго лѣса, прибывающаго съ верховьевъ Двины въ значительномъ количествѣ. Настроеніе рынка съ лѣсными товарами носитъ оживленный и твердый характеръ. Спросъ на экспортъ со стороны рижскихъ экспортеровъ наблюдается хорошій на всѣ сорта и породы лѣсныхъ матеріаловъ. Въ виду большихъ требованій на обработанный матеріалъ, лѣсопильные заводы работаютъ успѣшно, выполняя нѣкоторые заказы съ запозданіемъ. Въ районѣ Двины строятся нѣсколько новыхъ лѣсопильныхъ заводовъ, и эти заводы на нѣкоторое время уже обеспечены заказами. Со времени открытія навигаціи по 20 іюня по Двинѣ сплавлено около 25 тысячъ плотовъ, изъ коихъ около 18 тысячъ плотовъ съ разнымъ лѣсомъ ушло въ Рижскій портъ, а остальные направились въ прибрежные города для мѣстныхъ нуждъ.

#### Двинскій лѣсной рынокъ.

На мѣстномъ лѣсномъ рынкѣ господствуетъ вполне твердое настроеніе; спросъ наблюдается бойкій на всѣ сорта и породы лѣсныхъ матеріаловъ. Здѣшніе лѣсопромышленники заняты сейчасъ сдѣлками съ свѣжимъ плотовымъ лѣсомъ, прибывающимъ съ верховьевъ Двины. Благодаря послѣднимъ дождямъ, уровень воды въ Западной Двинѣ нѣсколько поднялся, благодаря чему въ послѣдніе дни удалось приплавить сюда значительное количество плотовъ строевого и дровяного лѣса. На-дняхъ совершены здѣсь крупныя сдѣлки съ верховымъ лѣсомъ; продано 448 гребенокъ и свыше 200 плотовъ съ крупнымъ лѣсомъ. За послѣдніе дни

совершенно много крупныхъ сдѣлокъ на разный обдѣланный и строительный товаръ. Цѣны были: доски сосновые столярныя:  $9 \times 6 \times 1''$  97 к.,  $6 \times 5 \times 1''$  63 к., доски рядовыя чистыя  $9 \times 6 \times 1''$  94 к.,  $9 \times 5 \times 1''$  72 к.,  $9 \times 4 \times 1''$  64 к., доски полустыя  $9 \times 6 \times 1''$  74 к.,  $9 \times 5 \times 1''$  59 к.,  $9 \times 4 \times 1''$  55 к., доски обзолныя  $9 \times 6 \times 1''$  55 к.,  $9 \times 5 \times 1''$  46 к.,  $9 \times 4 \times 1''$  27 к., брусья сосновые длин. отъ 1 до 3 саж.  $\times$  4 верш. 49—52 к.,  $1 \times 5$  верш. 56 к.,  $4 \times 6$  верш. 1 р. 12 к.,  $5 \times 6$  верш. 1 р. 24 к. все за погон. саж.; доски еловыя чистыя  $3 \times 5$  верш. 48 к.,  $3 \times 6$  верш. 57 к.,  $2 \times 5$  верш. 29 к., полустыя  $3 \times 5$  верш. 36 к.,  $3 \times 1$  верш. 44 к.,  $2 \times 5$  верш. 33 к. Бревна еловыя отъ 1 р. 60 к. до 4 р. 20 к. шт., сосновые 2 р. 20 к. до 5 р. 85 к. шт. Рынокъ въ настоящее время заполненъ обычнымъ для него количествомъ сплавленнаго товара. Происходить много сдѣлокъ для сельскохозяйственныхъ экономій. Вновь возросли требованія на еловый товаръ,—есть хорошій товаръ; есть спросъ также на круглые березовые товары,—запасовъ почти нѣтъ. Настроеніе дровяного рынка крѣпкое, поступленіе дровъ на лайбахъ и по желѣзн. дор. небольшое, спросъ замѣтно усиливается, состоялись крупныя сдѣлки по очень хорошимъ цѣнамъ для отправки въ районы.

#### И. Ц.

Саратовъ, 19 іюня.—Настроеніе мѣстнаго лѣснаго рынка носить оживленный характеръ. Спросъ на лѣсные матеріалы по городу оживленный, требованія изъ потребительскихъ районовъ тоже хорошия. За минувшую недѣлю съ мѣстныхъ складовъ вывезено было по жел. дорогѣ 110 вагоновъ. Лѣсные товары сплава прошлаго года отпускаются по цѣнамъ: сосновые брусья 9 арш. на 8 верш. 1 р. 10 к., на 10 верш. 1 р. 50 к., на 12 верш. 1 р. 65 к., на 14 верш. 1 р. 80 к. верш. Сосновые бревна 13 арш. на 5 верш. 1 р., на 6 верш. 1 р. 35 к., на 7 верш. 1 р. 60 к., на 8 верш. 1 р. 90 к., 15 арш. на 5 верш. 1 р. 25 к., на 6 верш. 1 р. 50 к., на 7 верш. 2 р., на 8 верш. 2 р. 25 к., 18 арш. на 5 верш. 1 р. 40 к., на 6 верш. 2 р. 10 к., на 7 верш. 2 р. 75 к., 21 арш. на 5 верш. 2 р. 50 к., на 6 верш. 3 р., на 7 верш. 3 р. 25 к. верш. Полу-брусья 13 арш. на 4 верш. 2 р. 80 к., 15 арш. на 4 верш. 3 р. 75 к., 18 арш. на 4 верш. 4 р. 50 к. шт. Подтоварникъ 13 арш. на 3 верш. 1 р. 50 к., 15 арш. на 3 верш. 2 р., 18 арш. на 3 верш. 2 р. 75 к. шт. Рейка 13 арш. на 2 верш. 90 к., 15 арш. на 2 верш. 1 р. 20 к. шт. Доски сосновые необрѣзныя 13 арш. на 2 верш. толщины, при 6 верш. ширины 4 р., вершковыя 1 р. 90 к., короѣдовыя двухвершковыя 3 р. 25 к., вершковыя 1 р. 50 к. шт., обрѣзныя 30 к. кв. вершокъ. Тесъ обыкновенный 1 р., рядовой 55 к., отборный 70 к., подгорбыль 25 к. шт. Приплавъ лѣса за недѣлю къ Саратову составилъ: подтоварника 1.065 шт., разнаго мелкаго лѣса 20.338 шт., досокъ 148 шт., дровъ березовыхъ 1.451 пят., сосновыхъ 25 пят., разнолѣсья 100 пят., углей березовыхъ 81.370 кулей, сосновыхъ 500 кулей, клепки бондарной осиновою 615.000 шт. и обручей 8.000 штукъ.

Я.

Вывозъ лѣса изъ Кронштадта за границу идетъ слабо. Съ открытія навигаціи до 3 іюня изъ порта экспортировано: досокъ и дилень сосн. и елов. 205.991 дюж., осинового дерева 437.538 куб. фуб., круглаго дерева 306 к. саж., рудничныхъ стоекъ 19.689 к. с., мягкаго дерева для бумажной массы 40.286 к. с., телеграфныхъ столбовъ 9.003 шт., длинныхъ балокъ 4.328 шт., дровъ обрѣзковъ 113 к. с. Сократился экспортъ досокъ, рудничныхъ стоекъ и дровъ; увеличился вывозъ балансовъ (дерево для бумажн. массы), телеграфныхъ столбовъ, длинныхъ балокъ. Балансы еловые расцѣниваются: топорной окорки 36—38 р. куб., чистой 41—43 р., осинов. чистой окорки 27 р.—27 р. 50 к.; пропсы сортированные мелкіе 30 р., крупныя 35 р. Въ расцѣнкѣ пропсовъ наблюдается склонность къ повышенію.

С.-Петербургъ, 25 іюня.—На внутреннемъ рынкѣ настроеніе твердое; много лѣса идетъ на вновь отстраивающійся Балтійскій портъ, сооружаемыя желѣзныя дороги, а также на крѣпостныя сооруженія Кронштадта и Ревеля. Оптовые цѣны на бревна съ доставкой въ навигацію 1914 г. со слачею въ водѣ слѣдующія: еловыя дл. 3 саж., толщ. 3 верш. 80 к.,  $3\frac{1}{2}$  верш. 1 р. 5 к., 4 верш. 1 р. 30 к.,  $4\frac{1}{2}$  верш. 1 р. 80 к., далѣе дороже по 60 к. на каждыя  $\frac{1}{2}$  верш. Сосновые бревна отъ  $4\frac{1}{2}$  верш. дороже еловыхъ на 10%. Въ розничной продажѣ бревна еловыя дл. 3 саж., толщ.  $3\frac{1}{2}$ —4 верш. 1 р. 70 к. Доски  $1 \times 11''$  еловыя полустыя 45—50 к. и чистыя 70—80 к. Дрова горныя березов. 8 верш. дл. 7 р. 50 к.—8 р. за саж., сплавныя 8—10 верш. 7 р.—7 р. 50 к., ольхов. дешевле на 50 к.; смѣсь соснов. съ елов. 6 р.—6 р. 25 к., осинов. 4 р. 50 к.—5 р.,  $\frac{9}{4}$  соснов. съ елов. въ смѣсь съ доставкой въ центрахъ 23—25 р. (Торг. Пр. Газ.).

Козмодемьянскъ, 19 іюня. Плоты изъ р. Ветлуги, вслѣдствіе мелководья, идутъ медленно. Требованіе на лѣсъ порядочное и цѣны высокія, причиною чему—высокій уровень воды въ низовьяхъ Волги; сдѣлавъ поскорѣе покупку, низовые лѣсопромышленники надѣются поспѣть завести плоты въ мелкія рѣчки или затоны.

Людмила.

#### Хроника.

Пожаръ на лѣсопильнѣ Кыркалова въ Архангельскѣ.

Около  $2\frac{1}{2}$  час. ночи на 23 іюня въ г. Архангельскѣ произошелъ большой пожаръ, уничтожившій девять строеній при лѣсопильномъ заводѣ М. К. Кыркалова.

Пожаръ начался въ квартирѣ фельдшера или пріемнаго покоя при конторѣ лѣсопильнаго завода М. К. Кыркалова и, благодаря жаркой погодѣ и стоящей засухѣ, а также массѣ горючаго матеріала, съ неимоверной быстротой сталъ распространяться, переходя съ одного строенія на другое, и черезъ какихъ-нибудь полчаса горѣвшая площадь представляла море огня.

Не смотря на обиліе воды и на дружную работу пожарныхъ командъ, дружинниковъ и пароходной прислуги, справиться съ огнемъ все-таки не удалось, и къ 5 час. утра огонь поглотилъ зданія: конторы



съ квартирами кассира, бухгалтера и конторщика, квартиры другихъ служащихъ, приемный покой, кладовыя съ массою заводскаго инвентаря и имущества, вновь строящийся двухъ этажный домъ и др. постройки (восемь) заводчика Кыркалова, при чемъ въ огнѣ погибла почти вся движимость конторы и служащихъ.

Попутно пожаръ уничтожилъ домъ А. В. Логиновой и частично пострадалъ домъ А. Ф. Елукова, смежные съ пожаромъ.

Въ 5 ч. утра пожарище представляло уже горѣвшія громадныя груды обгорѣшаго дерева, перемѣшаннаго съ кирпичемъ и желѣзомъ, среди которыхъ высились коренныя печныя трубы.

Строенія Кыркалова, исключая вновь строившагося, были застрахованы въ Московскомъ и Петербургскомъ о-вахъ: въ первомъ въ 21.200 р. и во-второмъ въ 6.500 р.; движимость въ Московскомъ о-вѣ въ суммѣ 12.800 р.; дома Логиновой и Елукова застрахованы во Взаимномъ о-вѣ въ 1.800 р. Убытокъ отъ пожара значительно превышаетъ страховыя суммы.

Пожаръ лѣсопильни „Головинъ и Гестъ“ въ г. Архангельскѣ. Въ г. Архангельскѣ 24 июня въ 1 ч. дня вспыхнулъ грандіозный пожаръ на лѣсопильномъ заводѣ „Головина и Геста“ въ Кегастровѣ. Загорѣлось въ лѣсопильномъ амбарѣ во время обѣденнаго перерыва. Пожаръ, благодаря засухѣ и массѣ горячаго матеріала, принялъ сразу же угрожающіе размѣры. На мѣсто пожара прибыли многіе пароходы и дру-

жина архангельскаго вольно-пожарнаго о-ва. Огнемъ совершенно уничтожены зданіе завода и пиленые матеріалы, сваленные близъ завода, которые не были еще сложены въ штабеля. Убытки значительны, но пока въ точности не приведены еще въ извѣстность.

### Справочный отдѣлъ.

#### Предстоящіе торги и поставки.

21 июля въ черниговскомъ губернск. акцизномъ управленіи, въ 12 ч., съ переторжкою черезъ три дня, торги на поставку для винныхъ складовъ 23.000 пуд. древеснаго угля.

29 июля въ управленіи работъ по постройки жел. линіи С.-Петербургъ — Токсово — Лемболовка (Спб., Надеждинская, 52), въ 1 ч., конкурренція на поставку: а) 37 компл. английскихъ и 231 одиноч. стрѣлочнаго перевода и в) 208.000 шт. основныхъ шпалъ.

7 августа въ паричскомъ волостн. правленіи (Минск. губ. Бобруйск. у.) торги на продажу казеннаго лѣса изъ Паричскаго лѣсничества на 76.224 р. (См. № 25 „Лѣсопр. Вѣстн.“.)

11 августа въ лидскомъ уѣздн. полиц. управленіи (Вилensk. губ.) торги на продажу казеннаго лѣса изъ Лидскаго лѣсничества на 40.000 р. (См. № 25 „Лѣсопр. Вѣстн.“.)

19 августа въ слободскомъ волостномъ правленіи (Владим. губ. и уѣзда) торги на продажу казеннаго лѣса изъ Антуфьевскаго лѣсничества на 91.512 р. (См. № 24 „Лѣсопр. Вѣстн.“.)

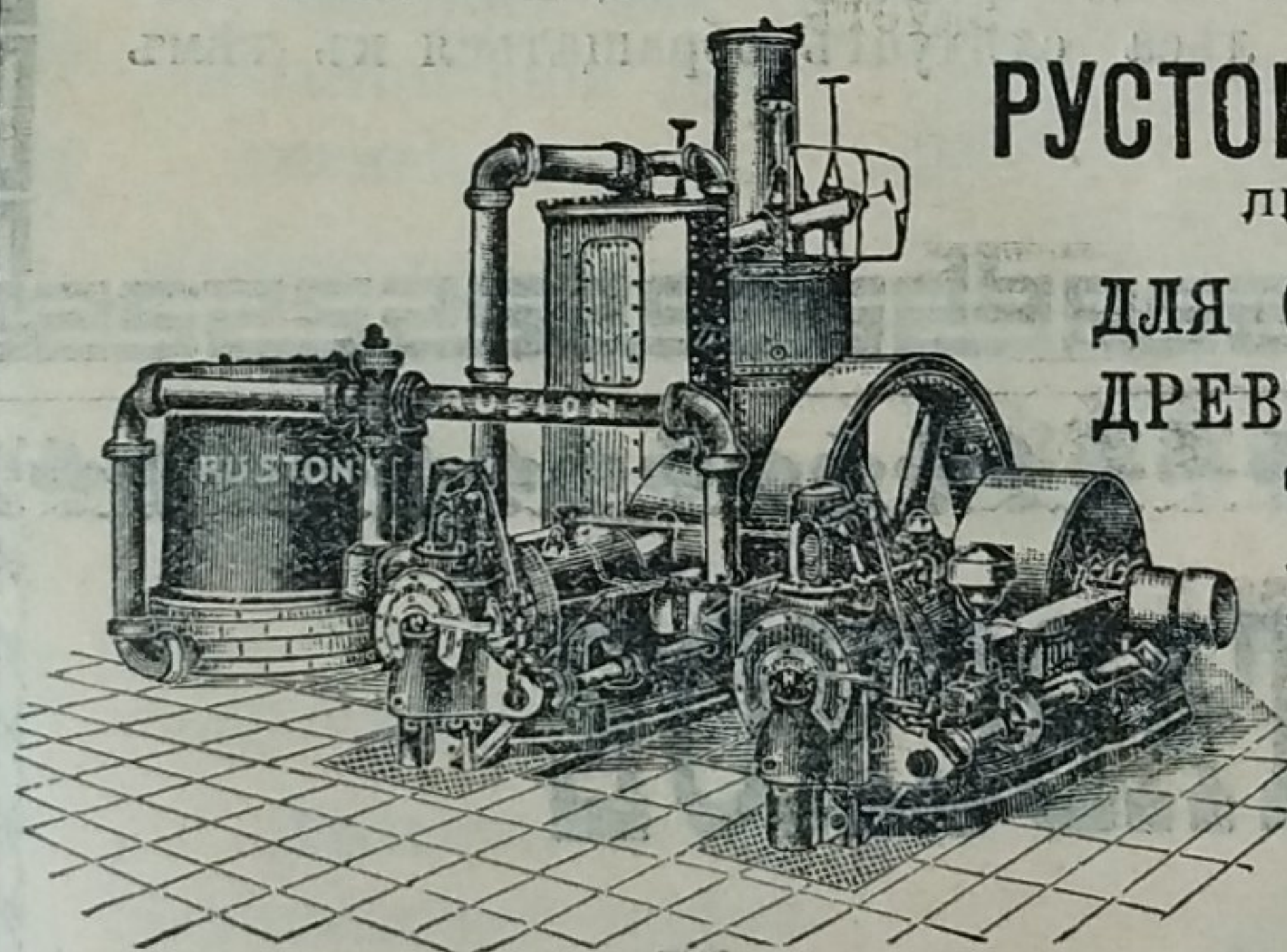
Редакторъ-издатель Н. С. Нестеровъ.

## ГАЗОГЕНЕРАТОРНЫЕ ДВИГАТЕЛИ

ЗАВОДА

**РУСТОНЪ, ПРОКТОРЪ и К<sup>о</sup>**

ЛИНКОЛЬНЪ, АНГЛІЯ.



ДЛЯ ОТОПЛЕНІЯ ОПИЛКАМИ,  
ДРЕВЕСНЫМИ ОТВРОСАМИ,  
ТОРФОМЪ, ДРОВАМИ,  
КОРОЮ, ПОДСОЛНЕЧНОЙ  
ШЕЛУХОЙ и т. п.

РАСХОДЪ ТОПЛИВА 2-3 ФУНТА  
НА СИЛУ ВЪ ЧАСЪ.

ПРЕДСТАВИТЕЛЬ Т/д. Инженеръ **Иванъ АМИРОВЪ и К<sup>о</sup>**

МОСКВА, Мясницкая ул., 20.  
Телеф. 191-46. 169-44.

В. Ю. фонъ ДЕНФЕРЪ.

С.-ПЕТЕРБУРГЪ, Галерная, 5.  
Телеф. 54-71. 90-22.

Имѣется въ продажѣ новая книга:

**Двадцать пять лѣтъ на казенной службѣ.**

(ВОСПОМИНАНІЯ ОТСТАВНОГО ЧИНОВНИКА.)

**Тихонова.**

Въ 2-хъ частяхъ. Цѣна 1-й ч. (до 200 стр.)—1 р. и  
2-й ч. (свыше 500 стр.)—2 р.

Приобрѣтать эту книгу можно чрезъ редакцію „Лѣсо-  
промышленнаго Вѣстника“.

Имѣется въ продажѣ новая книга:

**ВЪ ОТСТАВКѢ.**

(ВОСПОМИНАНІЯ ОТСТАВНОГО ЧИНОВНИКА.)

**ТИХОНОВА.**

in 8<sup>o</sup> 395 стр. Спб. 1913. Ц. 1 р. 25 к.

Приобрѣтать эту книгу можно чрезъ редакцію „Лѣсо-  
промышленнаго Вѣстника“.

ЛѢСОПИЛЬНЫЯ РАМЫ ДЕРЕВООБДѢЛЧНЫЯ СТАНКИ  
МАШИНОСТРОИТЕЛЬНАГО ЗАВОДА.

**К. Л. П. ФЛЕКЪ, СЫНОВЪЯ.**

ПОЛНОЕ УСТРОЙСТВО  
лѣсопильныхъ, фанерныхъ, шелушильныхъ  
заводовъ, столярныхъ, ящичныхъ, упаковочныхъ и т. п. заведеній.

**БЕРЛИНЪ—РЕЙНИКЕНДОРФЪ—ГЕРМАНІЯ.**

Корреспонденціи на русскомъ языкѣ. Русскіе каталоги.

# ВЛАДИМІРСКО-РЯЗАНСКОЕ

## Управление Земледѣлія и Государственныхъ Имуществъ

симъ объявляетъ, что въ текущемъ 1914 году назначены торги, безъ переторжки, на продажу лѣса изъ казенныхъ дачъ Рязанской губерніи, лѣсничествъ:

Бѣлорѣченскаго—въ Ольховскомъ Волостномъ Правленіи, Шацкого уѣзда, 15 сентября, на сумму 31.347 руб.; Сапожковскаго—въ Можаровскомъ Волостномъ Правленіи, Сапожковскаго уѣзда, 5 сентября, на сумму 23.308 руб.; Песочинскаго—въ Песочинскомъ Волостномъ Правленіи, Сапожковскаго уѣзда, 11 сентября, на сумму 17.158 руб. и въ Юштинскомъ Волостномъ Правленіи, Спасскаго уѣзда, 25 августа, на сумму 14.091 руб.; Рязскаго—въ Рязскомъ Уѣздномъ Полицейскомъ Правленіи, 22 сентября, на сумму 2.820 руб. и въ Скопинскомъ Уѣздномъ Полицейскомъ Правленіи, 9 сентября, на сумму 6.062 руб.; Екшурскаго—въ Новосельскомъ Волостномъ Правленіи, Рязанскаго уѣзда, 2 сентября, на сумму 65.979 руб.; Зарайскаго—въ Егорьевскомъ Полицейскомъ Правленіи, 8 августа, на сумму 8.078 руб. и Коломенскомъ Полицейскомъ Правленіи, 12 августа, на сумму 28.224 руб.; Радовицкаго—въ Куплямскомъ Волостномъ Правленіи, Егорьевскаго уѣзда, 12 сентября, на сумму 50.952 руб.; Егорьевскаго—въ Поминоскомъ Волостномъ Правленіи, Егорьевскаго уѣзда, 18 августа, на сумму 19.298 руб.; Рязанскаго—въ Ямскомъ-Пригородномъ въ г. Рязани Волостномъ Правленіи, 10 сентября, на сумму 21.762 р. и въ Бѣльскомъ Волостномъ Правленіи, Спасскаго уѣзда, 23 сентября, на сумму 11.809 руб.; Государевскаго—въ Подгородномъ Волостномъ Правленіи, Касимовскаго уѣзда, 21 августа, на сумму 13.064 руб. и въ Алексѣевскомъ Волостномъ Правленіи, того же уѣзда, 25 августа, на сумму 19.771 руб.; Куршинскаго—въ Тумскомъ Волостномъ Правленіи, Касимовскаго уѣзда, 18 сентября, на сумму 56.571 руб.; Касимовскаго—въ Ерахтурскомъ Волостномъ Правленіи, Касимовскаго уѣзда, 5 августа, на сумму 24.412 руб. и Воронцовскаго—въ Тумскомъ Волостномъ Правленіи, Касимовскаго уѣзда, 4 августа, на сумму 45.053 руб.

Подробныя условія продажи, предварительно торговъ, можно видѣть во Владимірско-Рязанскомъ Управленіи Земледѣлія и Государственныхъ Имуществъ, въ губ. гор. Владимірѣ и въ канцеляріяхъ вышесказанныхъ Лѣсничихъ; для осмотра же въ натурѣ продаваемаго лѣса слѣдуетъ обращаться къ тѣмъ же Лѣсничимъ и чинамъ лѣсной стражи.

# ХАРЬКОВСКО-ПОЛТАВСКОЕ

## Управление Земледѣлія и Государственныхъ Имуществъ

симъ извѣщаетъ, что въ настоящемъ 1914 году, съ 1-го по 25-ое сентября, будутъ производиться въ разныхъ мѣстахъ Полтавской губерніи, въ 12 часовъ дня, публичные торги, безъ переторжки, на продажу изъ казенныхъ дачъ Полтавской губерніи сырораствующаго листовнаго, частью сосноваго, лѣса для сплошной рубки 155 дес. 589 кв. саж., оцѣненныхъ въ 138.287 рублей.

Съ болѣе подробными условіями покупатели могутъ ознакомиться въ городѣ Харьковѣ въ Управленіи Земледѣлія и Государственныхъ Имуществъ; въ мѣстахъ назначенія торговъ: въ Опошнянскомъ, Первозвановскомъ, Сокольскомъ, Градижскомъ, Жовнинскомъ, Сорочинскомъ, Лубенскомъ, Вороньковскомъ, Золотоношскомъ, Прилукскомъ и Переяславскомъ Волостныхъ Правленіяхъ и Полтавскомъ, Зеньковскомъ, Гадячскомъ и Роменскомъ Уѣздныхъ Полицейскихъ Управленіяхъ; въ Уѣздныхъ Земскихъ Управахъ и у лѣсничихъ, имѣющихъ жительство: Полтавскаго и Россошинскаго—въ гор. Полтавѣ, Гадячскаго—въ гор. Гадячѣ, Лубенскаго—въ Лубнахъ, Прилукскаго—въ гор. Прилукахъ и Переяславскаго—въ гор. Переяславѣ.

За осмотромъ продаваемаго лѣса обращаться къ Лѣсничимъ и лѣсной стражѣ.

3—1

Адресъ для телеграммъ: КРУЛЛЬ, РЕВЕЛЬ.

Заводъ основанъ въ 1865 г.

Акціонерное Общество машиностроительнаго завода

# ФРАНЦЪ КРУЛЛЬ въ Ревелѣ.

СПЕЦІАЛЬНОСТИ ЗАВОДА:

## ЛѢСОПИЛЬНЫЯ РАМЫ.

1. Постоянная съ нижнимъ приводомъ.
2. Одноэтажная (переносная) съ боковымъ приводомъ.
3. Переносная на деревянныхъ станинахъ.

Комплектное оборудованіе лѣсопильныхъ заводовъ.  
 Паровые котлы. Паровыя машины.  
 Трансмиссии и приводы.

Разныя машины  
 для  
 обработки дерева.

Ленточныя пилы.  
 Строгальныя станки.  
 Фрезерныя и пр.  
 станки.

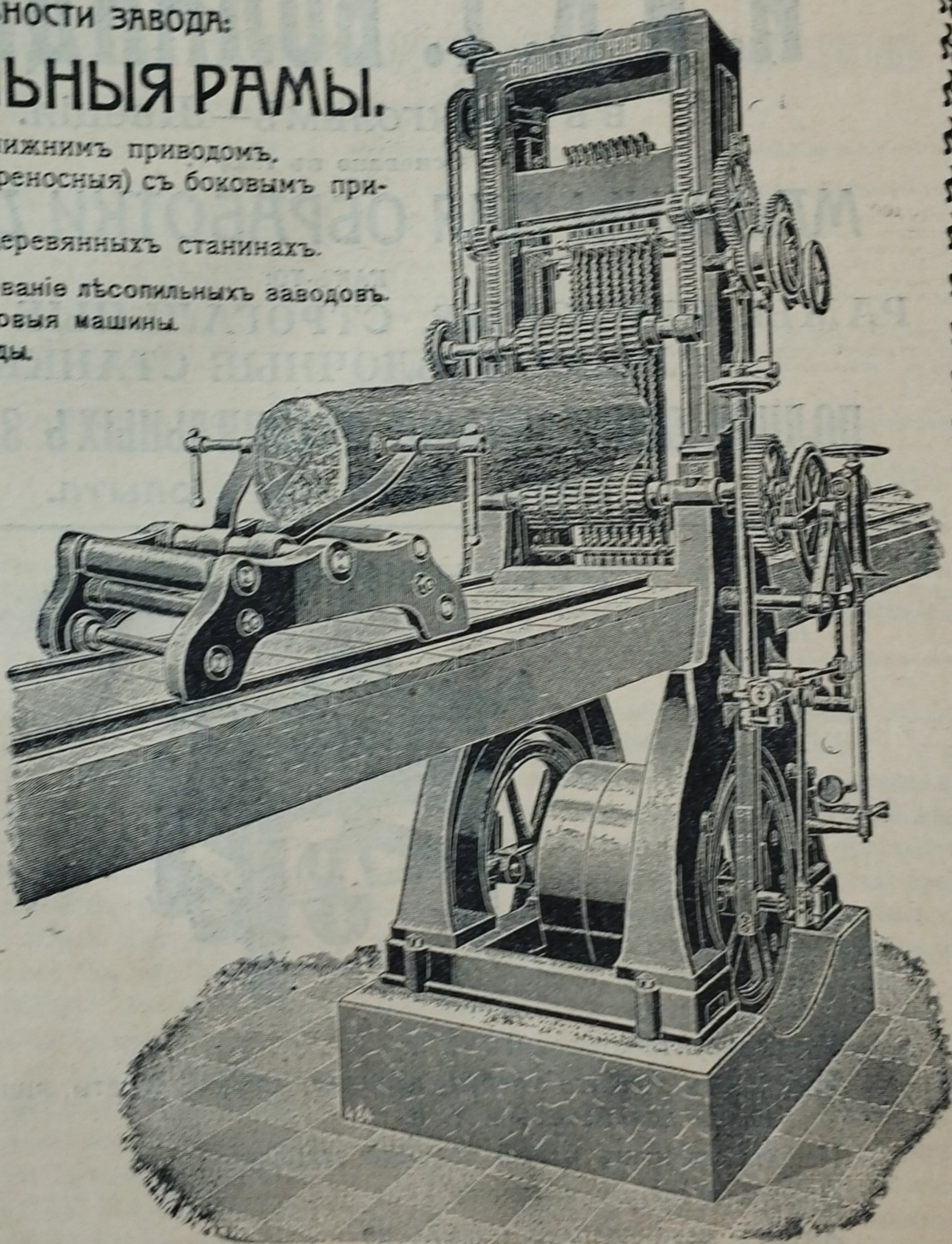
Машины для  
 изготовленія дре-  
 весной шерсти.

Упаковочныя прессы  
 для древесной  
 шерсти.

Гонтовыя машины  
 для пиленнаго и  
 строганнаго гонта.

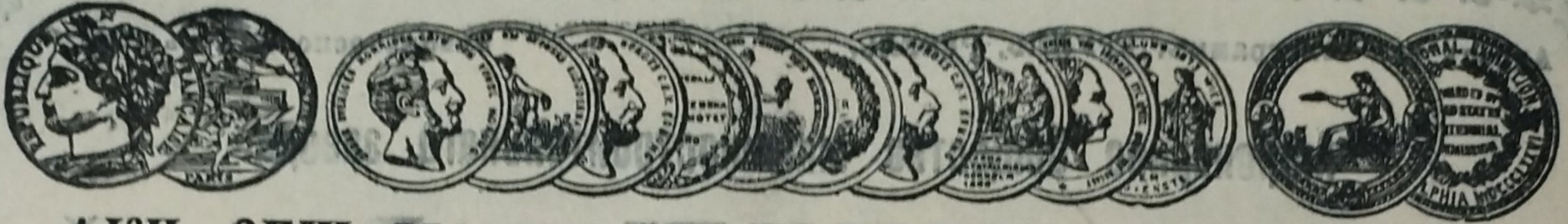
Машины для  
 изготовленія штука-  
 турной драни.

Спеціальныя  
 машины для  
 РѢЗКИ ШПАЛЪ  
 и пр., и пр.



АКЦИОНЕРНОЕ ОБЩЕСТВО МАШИНОСТРОИТЕЛЬНОГО ЗАВОДА

## „ФРАНЦЪ КРУЛЛЬ“ въ Ревелѣ.



АКЦ. ОБЩ. МАШИНОСТРОИТЕЛЬНЫХЪ ЗАВОДОВЪ  
**И. И. К. Г. БОЛИНДЕРЪ**

въ Стокгольмѣ—Швеція.

Основано въ 1844 г.

**МАШИНЫ ДЛЯ ОБРАБОТКИ ДЕРЕВА,**

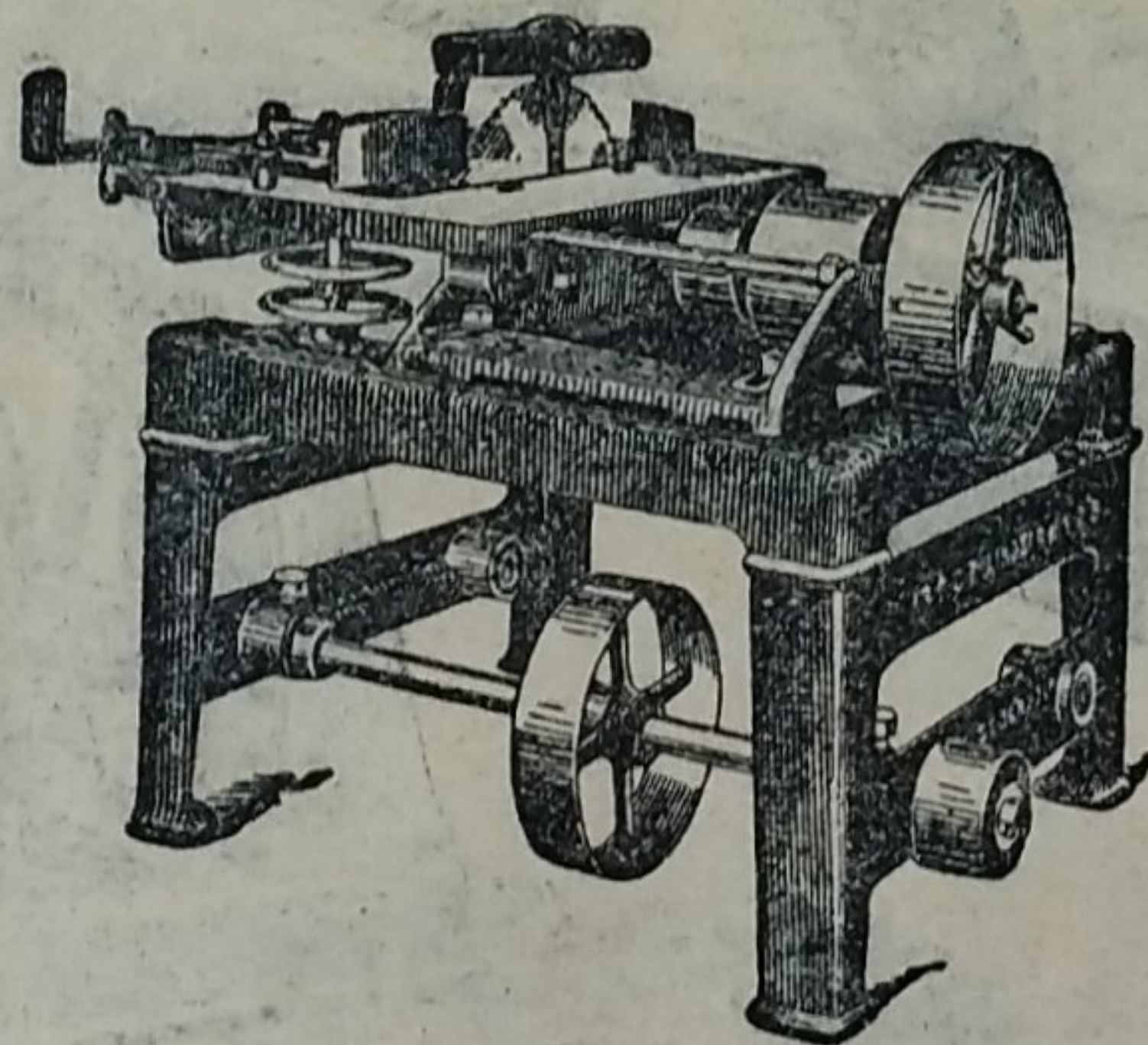
КАКЪ-ТО:

РАМЫ, ОБРѢЗНЫЕ, СТРОГАЛЬНЫЕ и ДРУГІЕ  
 ЛѢСООБДѢЛОЧНЫЕ СТАНКИ.

**ПОЛНОЕ ОБОРУДОВАНИЕ ЛѢСОПИЛЬНЫХЪ ЗАВОДОВЪ.**

Болѣе 50-ти лѣтъ опыта.

**РЕЕЧНЫЙ СТАНОКЪ.**



Утилизируйте отбросы!

Изъ реекъ дѣлайте клепки, карнизы, дранки, багеты, ящичныя доски,  
 палки для метель и т. п.

Испытайте нашъ новый реечный станокъ,

Простъ и производителенъ.

Имѣетъ механическую подачу, но

Безъ роликовъ, рычаговъ и т. п., вслѣдствіе чего

Столъ совершенно открытъ и свободенъ.

**Контора „БОЛИНДЕРЪ“, Невскій пр., № 21, С.-Петербургъ.**

**Телефонъ № 127-62.**