

ЛѢСОПРОМЫШЛЕННЫЙ ВѢСТНИКЪ.

ЖУРНАЛЪ ЛѢСНОГО ХОЗЯЙСТВА, ЛѢСНОЙ ПРОМЫШЛЕННОСТИ И ТОРГОВЛИ ЛѢСОМЪ.
ВЫХОДИТЪ ЕЖЕНЕДѢЛЬНО.

ПОДПИСНАЯ ЦѢНА съ доставкой и пересылкой: на годъ—шесть рублей и на полгода—четыре рубля; отдѣльные номера по 25 коп.

ЗА НАПЕЧАТАНИЕ ОБЪЯВЛЕНІЙ на послѣднихъ страницахъ взимается за одинъ разъ: за цѣлую страницу—30 руб., за $\frac{1}{2}$ страницы—20 руб., за $\frac{1}{4}$ страницы—12 руб., за $\frac{1}{8}$ страницы—8 руб. и за строку петита въ 25 буквъ—20 к. При повтореніи дѣлается скидка по особому тарифу Редакціи. За пересылку отдѣльныхъ объявленій, вѣсомъ до 1 лота, взимается по 70 коп. и по 35 коп. за каждый добавочный лотъ, съ каждой сотни экземпляровъ. За перемѣну адреса уплачивается 60 к.

ПОДПИСКА ПРИНИМАЕТСЯ въ конторѣ Редакціи и въ извѣстныхъ книжныхъ магазинахъ. Объявленія принимаются въ конторѣ Редакціи и конторахъ объявленій Петербурга и Москвы.

АДРЕСЪ РЕДАКЦІИ И КОНТОРЫ: Москва, Петровско-Разумовское.

Статьи, присылаемые для напечатанія, могутъ въ случаѣ надобности подвергаться сокращеніямъ и измѣненіямъ. Статьи, присылаемые безъ обозначенія условій гонорара, считаются бесплатными. Статьи, признанныя Редакціей неудобными для напечатанія, сохраняются 3 мѣсяца и возвращаются авторамъ за ихъ счетъ. О присылаемыхъ въ Редакцію новыхъ книгахъ даются въ журналѣ отзывы или помѣщаются объявленія.

Редакція открыта ежедневно, кромѣ праздничныхъ дней, отъ 11 до 4 часовъ дня. Для личныхъ объясненій редакторъ принимаетъ по субботамъ отъ 6 до 7 час. вечера и по воскресеньямъ отъ 1 до 2-хъ часовъ дня.

№ 27.

10-го ІЮЛЯ.

1914 г.

СОДЕРЖАНІЕ.

Объ охранѣ лѣсовъ отъ вредныхъ насѣкомыхъ *П. П. Бородаевского*.—Изъ жизни природы подъ Москвою.—Лѣсоторговый отдѣлъ. Вывозъ лѣса изъ Риги въ 1913 г.—Къ пересмотру торговыхъ договоровъ. *А. Борскаго*.—Съ Западной Двины. *И. Ц.*—Саратовъ. *Я.*—Градижскъ, Полтавской губ. *И. Я.*—О ввозѣ въ Италію русской слоистой фанеры.—Хроника. Съ береговъ Увжи. *П. В. Козлова*.—Царицынъ.—По вопросу объ оцѣнкѣ лѣсовъ.—Справочный отдѣлъ. Предстоящіе торги и поставки.—Объявленія.

Объ охранѣ лѣсовъ отъ вредныхъ насѣкомыхъ.

Изъ замѣтки „Что день грядущій намъ готовить“, помѣщенной въ № 16 „Лѣсопромышленнаго Вѣстника“, относящейся кстати сказать къ частно-владѣльческимъ лѣсамъ, вытекаетъ, какъ намъ кажется, необходимость принять мѣры противъ вредныхъ лѣсныхъ насѣкомыхъ, размножающихся въ частныхъ лѣсахъ. Если даже признать принципъ невмѣшательства въ хозяйственную дѣятельность частныхъ владѣльцевъ, цѣнность лѣсного имущества которыхъ уменьшается вредителями, то все же остаются казенные лѣса и тѣ лѣса, владѣльцы которыхъ сами борются съ вредителями,—лѣса расположенные по сосѣдству съ дачами, повреждаемыми безконтрольно насѣкомыми и изъ которыхъ насѣкомые беспрепятственно переселяются въ оберегаемыя насажденія. Въ этомъ случаѣ на сцену, какъ намъ кажется, долженъ выступить другой принципъ: государственная или хотя бы общественная защита оберегаемыхъ лѣсовъ, будь то казенные или частные лѣса, отъ насѣкомыхъ, размножающихся въ неохраемыхъ лѣсахъ частныхъ владѣльцевъ разныхъ категорій. Имѣются ли въ распоряженіи заинтересованныхъ лицъ и учреждений закономъ установленныя мѣры къ такой защитѣ? Въ дѣйствующемъ лѣсномъ уставѣ въ книгѣ 4-ой „о лѣсахъ, владѣмыхъ на правѣ частной собственности

обществами, установленіями и частными лицами, и о лѣсахъ въѣзжихъ, общихъ и спорныхъ“, о защитѣ лѣсовъ отъ вредныхъ насѣкомыхъ совершенно не упомянуто. Въ уставѣ о наказаніяхъ, налагаемыхъ мировыми судьями, есть двѣ статьи, которыми устанавливается отвѣтственность: ст. 112 „за несоблюденіе предписанныхъ закономъ или законнымъ постановленіемъ власти мѣръ предосторожности противъ заразы домашнихъ животныхъ, а равно противъ распространенія разнаго рода насѣкомыхъ и животныхъ, вредныхъ для сельскохозяйственныхъ растений или для плодовыхъ и древесныхъ насажденій, виновные подвергаются“... ст. 112 „за неисполненіе установленныхъ закономъ или законнымъ постановленіемъ власти обязанности своевременно доносить о появленіи заразы на домашнихъ животныхъ, а также о появленіи разнаго рода насѣкомыхъ и животныхъ, вредныхъ для сельскохозяйственныхъ растений или же для плодовыхъ и древесныхъ насажденій, виновные подвергаются“...

Для того, чтобы эти двѣ статьи могли вступить въ дѣйствіе, необходимы: 1) наличность органовъ, которыми устанавливались бы насѣкомые опасные для данной мѣстности и появленіе такихъ насѣкомыхъ въ угрожающихъ размѣрахъ и 2) наличность закона или законныхъ постановленій власти. Поэтому казалось бы необходимымъ или внести въ лѣсной уставъ статьи

предусматривающіе защиту частныхъ, а стало быть косвенно и казенныхъ лѣсовъ отъ поврежденій насѣкомыми, размножающимися въ частныхъ лѣсахъ, или ходагайствовать объ изданіи обязательныхъ постановленій на этотъ предметъ, что особенно важно въ тѣхъ лѣсныхъ губерніяхъ, гдѣ много лѣсовъ ликвидируется для продажи мелкимъ земельнымъ собственникамъ, при чемъ интересы сосѣднихъ владѣльцевъ въ смыслѣ охраны лѣсовъ отъ вредителей совершенно игнорируются владѣльцами, вырубаящими свои лѣса. Кромѣ того казалось бы возможнымъ включить въ предѣлы веденія лѣсоохранительныхъ комитетовъ защиту лѣсовъ отъ истребленія ихъ вредителями, назначивъ въ ихъ распоряженіе губернскихъ или хотя бы районныхъ энтомологовъ, которые бы входили въ составъ лѣсныхъ совѣтовъ при управленіяхъ и въ составъ земскихъ собраній. Казалось бы также, что назрѣло время учрежденія губернскихъ опытныхъ энтомологическихъ лѣсныхъ станцій съ губернскимъ энтомологомъ во главѣ. Во всякомъ случаѣ борьбу съ вредными лѣсными насѣкомыми, какъ мы полагаемъ, необходимо урегулировать и поставить на очередь, выдѣливъ и поставивъ энтомологическую лѣсную организацию на должную высоту и связавъ ее съ земскими учрежденіями. Тогда и ст. 53 новаго лѣснаго устава не останется мертвою буквою, а приобрѣтетъ громадное значеніе, отчего дѣло лѣсоохраненія только выиграетъ. Организациа лѣсной энтомологической помощи населенію въ лѣсныхъ губерніяхъ имѣетъ тоже значеніе для населенія, какъ и организациа сельско-хозяйственной энтомологической помощи населенію степныхъ губерній, гдѣ она за сравнительно короткій срокъ своего существованія достигла высокой степени совершенства и имѣетъ, какъ каждому извѣстно, благотворительное вліяніе на мѣстное сельское хозяйство.

Лѣсничій П. Бородаевскій.

Изъ жизни природы подъ Москвою.

Фенологическія наблюденія Кружка любителей естествознанія при Московскомъ Сельскохозяйственномъ Институтѣ.

1914 годъ.

Іюнь.

16 (29). Въ Петровско-Разумовскомъ съ 9 ч. 25 м. до 10 ч. 12 м. утра была гроза (съ ю.-з.),—дождя выпало 3.8 миллиметра (въ Москвѣ же былъ ливень съ градомъ).

17 (30). Оканчивается осыпаніе лепестковъ жасмина, *Philadelphus coronarius* L. (садикъ при Лѣсномъ кабинетѣ).

Пронесшаяся съ ю.-в. грозовая туча разразилась ливнемъ (отъ 2 ч. 45 м. до 3 ч. 40 м. дня),—выпало 22.2 миллиметра (въ Москвѣ же былъ ливень съ градомъ).

18 (1/vii). Появились бутоны пижмы—дикой рябины, *Chrysanthemum vulgare* (L.) Beruh. (опытное поле). Цвѣтутъ пикульникъ зябра, *Galeopsis speciosa* Mill. (тамъ же) и дербенникъ плакунъ, *Lythrum salicaria* L. (у Большого пруда). Цвѣтутъ у Малаго пруда горькій пасленъ, *Solanum dulcamara* L., обыкновенный шлемникъ, *Scutellaria galericulata* L. и средняя трясувка,

Briza media L. Массовое цвѣтеніе длинноцвѣтнаго пикульника, *Galeopsis Ladanum* L. (опытный участокъ при фермѣ). Появились плоды лугового козлородника, *Tragopogon pratensis* L. (опытное поле).

Личинки пилильщика, *Nematus Erichsoni*, достигли нормальной величины (лиственничная аллея).

19 (2). Массовое созрѣваніе ягодъ у хорошо освѣщенной мушмулы, *Amelanchier vulgaris* (L.) Mönch. (садикъ при Лѣсномъ кабинетѣ), а на затѣненной—ягоды еще зеленѣютъ.

Расцвѣтаетъ длиннолистная вероника, *Veronica longifolia* L. (главная аллея парка). Цвѣтутъ: тростяной аиръ, *Acorus Calamus* L. (Большой прудъ), частуха подорожникъ, *Alisma Plantago* L. (берегъ Малаго пруда) и сѣверный помаренникъ, *Galium boreale* L. (паркъ). Массовое цвѣтеніе луговой герани, *Geranium pratense* L. (опытное поле) и вербенника—луговой чай, *Lysimachia nummularia* L. (берегъ пруда).

Вылетъ птенцовъ обыкновенной горихвостки, *Ruticilla phoenicurus* L. (Лихоборскій проѣздъ).

20 (3). Расцвѣтаетъ британскій девясиль, *Inula britannica* L. (Мих. шоссе—противъ школы).

21 (4). Начало цвѣтенія липы, *Tilia cordata* Mill. (паркъ).

Изъ собранныхъ 11 іюня на листѣ яблони яичекъ боярышницы, *Aronia crataegi* L., вывелись гусеницы (въ неволѣ).

22 (5). Начало цвѣтенія вязовой таволги, *Filipendula Ulmaria* (L.) Maxim. (Жабенскій лугъ).

24 (7). Въ воздухѣ цѣлый день гаревая дымка, на слѣдующій день она усилилась, причемъ солнце казалось краснымъ.

25 (8). Въ полномъ цвѣту европейская липа, *Tilia platyphyllos* Scop. (садикъ при Лѣсномъ кабинетѣ и пасѣчная аллея). Поспѣли ягоды бузины, *Sambucus racemosa* L. (садикъ при Лѣсномъ кабинетѣ).

Послѣ семидневной засухи (съ 18-го) была гроза съ дождемъ (3 ч.—3 ч. 30 м. дня) и еще дождь въ 5 ч.—5 ч. 15 м. дня, всего за день выпало 1.7 миллиметра осадковъ (въ лѣсной дачѣ послѣдній дождь былъ съ градомъ).

26 (9). Замѣчено спариваніе иволги, *Oriolus galbula* L. (Петровскій паркъ).

27 (10). Начало созрѣванія ягодъ у черемухи № 27, *Prunus Padus* L. (садикъ при Лѣсномъ кабинетѣ). Урожай ихъ обильный: при учетѣ на 7 срѣзанныхъ вѣтвяхъ, общою длиною 371 сантиметр., возраста 2—4, а въ среднемъ 3 лѣтъ, пришлось на 1 погонный метръ вѣтви 202 ягоды (на 27 плод. кистяхъ), а на 1 молодой побѣгъ 7 ягодъ. Массовое цвѣтеніе вязолистной таволги, *Filipendula Ulmaria* (L.) Maxim. (7-й кварт. лѣсной дачи). Начало созрѣванія ягодъ красной смородины, *Ribes rubrum* L. (садикъ при Лѣсномъ Институтѣ).

Массовое цвѣтеніе картофеля, *Solanum tuberosum* L. (междурядія въ плодовомъ саду), а на 8-мъ фермскомъ полѣ 28 іюня только начало цвѣтенія.

Закончился летъ сѣмянъ у сосны, продолжавшійся съ 22 апрѣля; всего въ 90—95 л. соснякъ на 1 кв. сажень выпало сѣмянъ 195 шт.

29 (12). Въ Москвѣ въ седьмомъ часу утра былъ ливень. Въ Петровско-Разумовскомъ съ 12 ч. 35 м. до 1 ч. 15 м. дня при сильномъ вѣтрѣ гроза съ дождемъ и градомъ (величиною до лѣснаго орѣха),—всего выпало 9,9 миллиметра.

30 (13). Начало созрѣванія ягодъ малины, *Rubus Idaeus* L. (садикъ при Лѣсномъ Институтѣ).

Въ лѣсной дачѣ Института 80.—90-лѣтнія сосны, *Pinus silvestris* L., настолько сильно повреждены грибомъ *Lophodermium pinastre*, вызывающимъ опаденіе хвои, что кроны деревьевъ стали сквозисты и коричневатого цвѣта.

Много бабочекъ капустницы, *Pieris brassicae* L., летаетъ надъ турнепсомъ и брюквой (фермскія поля).

Минувшій іюнь такъ же, какъ и май, отличался засушливостью и жарою, окончательно задержавшими ростъ травъ; въ результатѣ—ничтожный укосъ сѣна и плохіе овсы. Замѣтно пожелтѣніе отъ засухи листьевъ на кустарникахъ и даже на деревьяхъ (березѣ, вязѣ и др.).

За іюнь мѣсяць уровень воды въ Оленьемъ болотѣ палъ на 15,4 сантим.; почвенная вода-верховодка въ наблюдательной ямѣ понизилась на 18,3 сантим.

Въ буровыхъ скважинахъ мелкихъ (глубиною 2½—3½ метра) пониженіе уровня воды за отчетный мѣсяць составило 7—9 сантим., а въ болѣе глубокихъ (6—7 метровъ)—16—17 сантим.

Въ наблюдательномъ ключѣ расходъ воды за іюнь понизился съ 16 литровъ до 8 литровъ въ минуту, тогда какъ въ прошломъ году къ іюлю этотъ расходъ равнялся 9,5 литрамъ.

Осадковъ за іюнь стараго стиля выпало всего 39,9 миллиметровъ, въ томъ числѣ 22 миллиметра приходится на кратковременный ливень, бывшій 17 (30) числа; дней съ осадками за мѣсяць было всего 9; за семидневный періодъ съ 18 (1) до 25 (8) іюня дождя не было ни капли.

Во второй половинѣ іюня относительная влажность воздуха минимальная была 26 (9-го) числа—24% и 27 (10-го)—22%; максимальная температура воздуха достигала 25 (8) числа—29,3° и 28 (11) іюня—29,3° Ц., а на поверхности почвы она доходила 24 (7) числа до 47°.

Лѣсоторговый отдѣлъ.

Вывозъ лѣса изъ Риги въ 1913 году.

Въ навигацію истекшаго 1913 г., по сравненію съ предыдущими годами, было отправлено изъ рижскаго порта разнаго рода лѣса: въ 1913 г. 88.800.000 куб. футъ, въ 1912 г.—95.800.000 к. ф., въ 1911 г.—99.000.000 к. ф., въ 1910 г.—99.000.000 к. ф. и въ 1909 г.—83.900.000 куб. футъ.

Уже третій годъ, какъ вывозъ изъ рижскаго порта уменьшается; особенно замѣтнымъ является уменьшеніе экспортной цифры для 1913 г.

Участіе Риги въ общемъ вывозѣ лѣса изъ Россіи сократилось съ 22,51% въ 1912 г. до 19,28% въ отчетномъ году; пониженіе является болѣе рѣзкимъ еще и потому, что общій вывозъ изъ Россіи возросъ за послѣдній годъ на 35 милл. пудовъ.

Распределеніе рижскаго вывоза по болѣе важнымъ сортамъ представляется въ слѣдующемъ видѣ:

	1913 г.	1912 г.
Пиленый лѣсъ (станд.)	307.566	354.999
Папирголецъ	65.069	56.483
(раумметр.)		
(тыс. шт.)	589	390
Рудничный лѣсъ (тыс. шт.)	7.461	8.581
Шлипера и шпалы (тыс. шт.)	2.839	2.514
Круглыя балки (тыс. шт.)	404	529
Лиственный лѣсъ	481	352
Брусья и мауэрлаты	150	220
Боцманъ, жерди, телеграфн. столбы (тыс. шт.)	233	244
Кленка (тыс. шт.)	2.357	3.771
Соломка для спичекъ (тыс. шт.)	416	470
Фанера (тыс. шт.)	842	674
Шплитголецъ (куб. саж.)	2.858	2.581
Файервудъ (куб. саж.)	784	1.655

Измѣненія, происшедшія въ экспортѣ болѣе важныхъ товаровъ, по сравненію съ предшествующимъ годомъ, выражаются слѣдующими цифрами (тыс. куб. фут.):

Меньше было вывезено:

Пиленаго лѣса	7.874
Круглыхъ балоковъ	1.275
Рудничнаго лѣса	1.020
Брусевъ и муэрлатовъ	890
Файервудъ	188

Больше было вывезено:

Шлиперовъ и шпаль	1.635
Лиственнаго лѣса	650
Папиргольца	390
Спичечной соломки и фанеры (тыс. пудовъ)	239

Главную роль въ сокращеніи отпуска, какъ показываетъ таблица, играетъ пиленый лѣсъ, котораго вывезено на 47.000 станд. меньше; значительно сократился вывозъ круглыхъ балоковъ, такъ называемыхъ норвежскихъ капбалокъ, отпускъ рудничнаго лѣса уменьшился, вслѣдствіе сокращеннаго привоза его изъ-за короткой зимы. Наоборотъ, возросъ вывозъ шлиперовъ, шпаль и лиственнаго лѣса; цѣны на эти сорта были высокія въ началѣ сезона и постепенно понижались въ теченіе года.

Къ пересмотру торговыхъ договоровъ.

Организованная при главномъ управленіи земледѣлія и землеустройства лѣсная комиссія предприняла анкету о нуждахъ лѣсной промышленности въ связи съ предстоящимъ пересмотромъ торговыхъ договоровъ. Опросные листки разсылались только владѣльцамъ лѣсныхъ имѣній и то должно быть далеко не всѣмъ, такъ какъ въ центральныхъ губерніяхъ многіе лѣсовладѣльцы опросного листка не получали.

Почти во всѣхъ присланныхъ отвѣтахъ указывалось на желательность уменьшенія пошлинъ на ввозимый въ Германію лѣсъ въ обработанномъ и пиленомъ видѣ; существующая въ Германіи пошлина на ввозимые изъ

Россіи обработанные лѣсные матеріалы закрыла для насъ германскій рынокъ на эти товары. Лѣсъ изъ Россіи идетъ туда въ необработанномъ видѣ и стоимость обработки его уходитъ въ Германію.

Въ отвѣтахъ также указывалось на необходимость отмѣны крайне невыгоднаго для Россіи обязательства не налагать пошлинъ на вывозимый изъ Россіи лѣсъ въ необработанномъ видѣ.

Будутъ ли приняты во вниманіе отвѣты при пересмотрѣ договоровъ? Пора бы, кажется, прекратить откармливаніе Михеля въ ущербъ себѣ.

Андрей Борскій.

Съ Западной Двины.

Уровень воды въ рѣкахъ бассейна Западной Двины вслѣдствіе продолжительной сильной жары и бездождья, значительно понизился. Изъ-за мелководья сплавъ плотовъ съ верховьевъ Двины совершенно прекратился. Во многихъ мѣстахъ на Двинѣ образовались большіе мели и пороги, вслѣдствіе чего плившіе съ верховьевъ Двины плоты и лайбы сѣли на мели и пороги, и не могутъ двинуться съ мѣста. Для того, чтобы снять плоты и лайбы съ мели и пороговъ, въ виду недостаточности собственныхъ рабочихъ рукъ, весьма часто теперь приходится нанимать въ помощь крестьянъ изъ ближайшихъ деревень и рубить на части плоты, спускать внизъ по рѣкѣ, затѣмъ снова связывать и проч. и проч. Тотъ, кто близко не знакомъ съ операціей лѣсосплава, не можетъ представить себѣ, какіе большіе убытки приходится терпѣть плотовладѣльцамъ при такихъ обстоятельствахъ. Расходы по доставкѣ лѣса въ ближайшій портъ на значительныя суммы превыситъ все то, во что обыкновенно обходится доставка при болѣе или менѣе благоприятныхъ обстоятельствахъ. Боязнь очень дорогой доставки лѣса, по причинѣ чрезвычайнаго мелководья, вынуждаетъ лѣсопромышленниковъ значительно сократить лѣсосплавъ. Очень многіе лѣсосплавщики приостанавливаютъ движеніе своихъ плотовъ и стводятъ ихъ на стоянку въ попутные рѣчные затоны. Послѣдній періодъ весеняго и начало лѣтняго лѣсосплава оказались очень неудачными какъ въ количественномъ, такъ и въ качественномъ отношеніяхъ. Плоты съ лѣсомъ и лайбы съ дровами шли крайне медленно и съ большимъ затрудненіемъ, въ виду мелководья. Съ конца апрѣля и до настоящаго времени, вслѣдствіе продолжительной засухи, условія лѣсосплава крайне не удовлетворительны. Частые заторы и сидѣніе на меляхъ стали зауряднымъ явленіемъ. О сгонкѣ плотовъ къ сроку и нечего думать: всѣ караваны двигаются очень медленно и съ опозданіемъ. По словамъ лѣсосплавщиковъ, число плотовъ, застрявшихъ въ пути, достигаетъ нѣскольکو тысячъ штукъ. Настроеніе лѣсного рынка въ районѣ продолжаетъ быть весьма оживленнымъ и твердымъ; наблюдается усиленное требованіе на разные лѣсные товары и въ особенности на строительные. Очень много сдѣлокъ съ обработаннымъ лѣсомъ по довольно хорошимъ цѣнамъ. Цѣны на верховой строевой лѣсѣ стоятъ почти прежнія, объясняется это тѣмъ, что въ предложеніи товара немного, главнымъ образомъ, вслѣдствіе

теперешняго сравнительно незначительнаго сплава лѣса. Спросъ на бревна, балки и доски для экспорта со стороны рижскихъ лѣсопромышленныхъ фирмъ наблюдается бойкій. Почти всѣ лѣсопильные заводы работаютъ усиленно.

И. Ц.

Саратовъ. Сплавъ лѣсныхъ матеріаловъ изъ верховыхъ заготовочныхъ пунктовъ къ Саратову за минувшую недѣлю выразился въ незначительномъ количествѣ подтоварника, дровъ и углей; подтоварника поступило 150 шт., дровъ березовыхъ 487 пят., разнолѣсья 1.014 пят. и древесныхъ углей 4.860 кулей. Дѣла съ дровами принимаютъ весьма острый характеръ; верховые сплавщики продолжаютъ повышать цѣны и мѣстнымъ лѣсоторговцамъ въ силу необходимости приходится платить, чтобы запасть товаромъ. За березовыя и дубовыя дрова сплавщики стали назначать 65 р., за прочія породы 40—45 р. пятерикъ. Въ виду такихъ высокихъ покупныхъ цѣнъ и продажныхъ цѣнъ на пристаняхъ чрезвычайно взвинчены; такъ, березовыя дрова отпускаются по 82—84 р., ольховыя по 68—70 р. пятерикъ; расцѣнки на прочія породы пока еще нѣтъ, такъ какъ въ продажу онѣ еще не поступали. Сдѣлки съ древесными углями совершаются: съ березовыми по 1 р. 10 к.—1 р. 15 к., съ сосновыми по 90—95 к. за куль. Съ пристаней обывателямъ отпускаются: березовые по 2 р., сосновые по 1 р. 75 к. за куль. Настроеніе рынка съ строевымъ лѣсомъ и распиловочными матеріалами удовлетворительное. Спросъ по городу и изъ потребительскихъ районовъ хорошій. За недѣлю съ мѣстныхъ складовъ вывезено разнаго сорта лѣса по жел. дор. 118 вагоновъ, и по Волгѣ таловыхъ обручей 750 штукъ.

Я.

26 іюня.

Градижскъ, Полтавской губерніи.

Градижскъ, расположенный на лѣвомъ берегу Днѣпра, въ 35 верстахъ выше Кременчуга, является весьма важнымъ этапнымъ пунктомъ для лѣсныхъ каравановъ, слѣдующихъ на низовыя днѣпровскія пристани. Однако, несмотря на такое выгодное мѣстоположеніе, торговля лѣсными матеріалами развита здѣсь настолько слабо, что мѣстный лѣсной рынокъ по своимъ оборотамъ занимаетъ одно изъ послѣднихъ мѣстъ въ ряду приднѣпровскихъ лѣсопромышленныхъ центровъ. Главною причиною, задерживающею развитіе лѣсного дѣла въ Градижскѣ, является затруднительность вывоза отсюда лѣсныхъ матеріаловъ, въ виду отдаленности города отъ рельсоваго пути. Въ силу этого обстоятельства мѣстный лѣсной рынокъ вынужденъ ограничивать свою дѣятельность сравнительно небольшимъ райономъ, тяготеющимъ къ Градижску, но и въ этотъ районъ начали въ послѣднее время проникать лѣсные матеріалы изъ другихъ южно-русскихъ лѣсопромышленныхъ центровъ, главнымъ образомъ изъ Кременчуга и Черкасскъ.

Въ значительной степени развитію дѣятельности градижскаго рынка препятствуетъ и крайне неудовлетворительное состояніе Днѣпра въ предѣлахъ города. Дѣло въ томъ, что уровень воды у берега, прилегаю-

шаго къ мѣстнымъ лѣсопильнымъ заводамъ, настолько низко, что даже весной и осенью гребенки, спускаемые сюда для разработки, не могутъ пристать вплотную къ берегу. Мѣстные лѣсопромышленники вынуждены поэтому выгружать гребенки у самого фарватера вдали отъ лѣсопильныхъ заводовъ, а это обстоятельство сопряжено съ большими расходами, такъ какъ доставка бревенъ съ гребенокъ на берегъ, въ виду дальности разстоянія, обходится въ 15% стоимости лѣса. Кромѣ того гребенки, стоящія у фарватера, часто терпятъ крупныя аваріи отъ проходящихъ мимо пароходовъ.

Запасы верхового лѣса на мѣстныхъ пристаняхъ обыкновенно пополняются за счетъ тѣхъ партій, которыя въ теченіе навигаціи прибываютъ сюда на спекуляцію съ верховьевъ Днѣпра; непосредственно же на мѣстахъ заготовки мѣстные лѣсопромышленники покупаютъ верховой лѣсъ лишь въ исключительныхъ случаяхъ. Помимо сплава лѣса, прибывающаго сюда водою съ верховьевъ Днѣпра, мѣстные лѣсопромышленники разрабатываютъ и лѣсные матеріалы мѣстнаго происхожденія, приобретаемые изъ лѣсныхъ дачъ, находящихся вблизи Градижска. Слѣдуетъ однако замѣтить, что мѣстный лѣсъ по качеству своему значительно уступаетъ сплавному и вслѣдствіе этого расходится здѣсь въ небольшихъ количествахъ.

Распилка бревенъ производится на мѣстныхъ лѣсопильныхъ заводахъ за плату въ 4—5 к. за каждый вершокъ толщины бревна при длинѣ его въ 9 арш. Обработанные лѣсные матеріалы котируются здѣсь по тѣмъ же цѣнамъ, которыя существуютъ въ Кременчугѣ. Обороты лѣснаго рынка въ Градижскѣ достигаютъ 300 тысячъ рублей въ годъ. Лѣсные матеріалы, предназначенные къ отправкѣ отсюда по желѣзной дорогѣ, доставляются изъ города гужомъ на станцію Рублевку, находящуюся въ 16 верстахъ. Весною и осенью дорога между Градижскомъ и Рублевкой портится настолько, что вывозъ лѣса на желѣзнодорожную станцію совершенно прекращается.

Лѣсопильные заводы работаютъ теперь довольно оживленно, такъ какъ на мѣстныхъ пристаняхъ имѣются очень большіе запасы бревенъ, закупленныхъ со сплава. Въ текущемъ году сдѣлки съ верховымъ лѣсомъ со сплава заключаются здѣсь по слѣдующимъ цѣнамъ: бревна соснов. 3/5—4 р. 50 к., 4/5—6 р. 50 к. и 5/5—8 р. 75 к.

И. Я.

О ввозѣ въ Италію русской слоистой фанеры. Въ настоящее время русская фанера занимаетъ очень незначительное мѣсто на итальянскихъ рынкахъ и, какъ продуктъ ввоза изъ Россіи, мало извѣстна. Попытка завязать сношенія съ Россіей въ этой области дѣлались, но успѣхомъ онѣ не увѣнчались. Одной мѣстной фирмѣ удалось было, правда, завязать сношенія съ римской фабрикой фанеры черезъ англійское посредство, но работа продолжалась не долго, такъ какъ товаръ высылался фабрикой неисправно и въ плохомъ видѣ, при чемъ прибывалъ не прямо, а изъ Англій.

Со стороны покупателей проявляется серьезный интересъ къ русской слоистой фанерѣ, и до сихъ поръ

многіе ищутъ новыхъ путей работы съ Россіей въ этой области.

Италія, по свѣдѣніямъ русско-итальянской торговой палаты, могла бы явиться прекраснымъ рынкомъ для сбыта фанеры, все больше и больше находящей себѣ приложенія. Русская фанера могла бы занять хорошее положеніе въ качествѣ матеріала, идущаго въ производствѣ мебели, и въ качествѣ прекраснаго упаковочнаго матеріала для выдѣлки коробокъ, ящиковъ и проч., идущихъ для вывозныхъ фруктовъ, алиментарныхъ пастъ и др. Конкуренція съ русской фанерой весьма трудна и почти исключена, такъ какъ Россія является страной, могущей дать въ изобиліи разнаго рода фанеру и ольховую въ частности.

По даннымъ генуэзской торгово-промышленной палаты, ввозъ фанеры въ Италію за 1909 г. выразился въ количествѣ 17.716 килогр., а въ 1910 г. поступило разнаго фанеры изъ Франціи 10.652 килогр., изъ Англій 342 килогр. и изъ Германіи 1.025 килогр., а всего 12.019 килогр., на сумму 8.894 лиры. Поступаютъ, сверхъ того, большія количества грубой, однослойной, упаковочной фанеры, идущей на изготовленіе апельсинныхъ и лимонныхъ ящиковъ. Вывезено было въ 1910 году разнаго фанеры изъ Италіи 6.134 килогр. на сумму 4.550 лиръ.

Большимъ препятствіемъ къ ввозу фанеры въ Италію служили слишкомъ высокія ввозныя пошлины, такъ какъ фанера итальянскими таможенными относилась къ категоріи законченныхъ издѣлій изъ дерева. На послѣднее обстоятельство одной генуэзской фирмой, интересовавшейся ввозомъ русской фанеры, было обращено вниманіе министерства финансовъ, и въ результатѣ, въ Римѣ были установлены слѣдующіе размѣры пошлины на входящую въ страну фанеру: 1) за фанеру, состоящую изъ слоевъ, каждый изъ которыхъ не превосходитъ по толщинѣ двухъ миллиметровъ, платится пошлины 50 лир. за 100 килогр. вѣса; 2) за фанеру, состоящую изъ слоевъ, часть которыхъ превышаетъ два миллиметра по толщинѣ, а часть ниже двухъ миллиметровъ, платится пошлины 13 лиръ за 100 килогр. вѣса; 3) за фанеру изъ слоевъ, превышающихъ по толщинѣ два миллиметра, платится пошлины 6 лиръ за 100 килогр.

Представляется, такимъ образомъ, возможность ввезти въ Италію широко трехслойную фанеру, начиная съ 6—7 миллиметровъ толщины и больше. Главнымъ портомъ ввоза фанеры въ Италію является г. Генуя.

Хроника.

Съ береговъ Унжи.

По всему унженскому району продолжаетъ стоять очень жаркая погода; второй мѣсяць нѣтъ дождей, травы погорѣли, рожь въ плохомъ состояніи, а яровые совершенно пропали отъ недостатка влаги. Ожидается полный неурожай. Рисуетъ тяжелая картина для крестьянства: неурожай, безденежье, дороговизна жизни и къ тому же ежегодное прогрессивное увеличеніе нало-

говъ. Продолжительная засуха сильно отражается и въ лѣсахъ; вотъ уже три недѣли, какъ по всему бассейну Унжи горятъ лѣса, какъ казны, такъ и частныхъ владѣльцевъ. За послѣдніе дни пожары приняли громадныя размѣры; огнемъ уничтожены большія площади лѣсовъ. Изъ казенныхъ дачъ болѣе всего пострадали Межевская и Николо-Поломская; изъ частныхъ дачъ сильно погорѣли, а частью и продолжаютъ горѣть въ имѣніяхъ: Стевени, Сергѣевыхъ, Дубровина, Степановыхъ, Перфильевой, Перескокова, Успенскаго, Пожарскаго, Бѣлоруковыхъ, Филимонова, крестьянъ дер. Шлыкова, Прутченко, Жохова и многихъ другихъ. По частнымъ свѣдѣніямъ, площадь погорѣвшихъ лѣсовъ по Унжѣ къ 1 іюля опредѣляли свыше 15.000 десятинъ. Въ нѣкоторыхъ переселенческихъ отрубныхъ участкахъ сгорѣли значительныя запасы заготовленныхъ дровъ, а мѣстами огнемъ уничтожены травы и хлѣба. Къ тушенію огня призвано окрестное крестьянское населеніе. Въ частновладѣльческихъ дачахъ рабочимъ платятъ отъ рубля и болѣе въ день; приходится иногда слышать, что при тушеніи пожаровъ практикуются иногда такіе звѣрскія приемы, а именно: съ одного конца тушатъ, а съ другого—нѣкоторые изъ тушителей сами же поджигаютъ, дабы получить большій заработокъ или же вымѣстить владѣльцу на этомъ свою злость. Работающіе на пожарахъ крестьяне говорятъ, что въ нѣкоторыхъ мѣстахъ принимаемыя мѣры—окапываніе горящихъ участковъ—являются очень трудноисполнимыми, вслѣдствіе сильной жары и высохшихъ рѣчекъ и болотъ.

П. Козловъ.

1 іюля 1914 г.

Царицынъ. Съ подтоварникомъ и прочими круглыми мелочами дѣла заканчиваются. Всѣ крупныя партіи раскуплены; крупныя фирмы удовлетворены подтоварникомъ, какъ въ Царицынѣ, такъ и въ районѣ, по цѣнамъ: бѣлыя подтоварники сосновые и еловые 13 арш. въ 4 верш.—2 р. 85 к.—3 р., 3₃ верш.—1 р. 95 к.—2 р., 3 верш.—1 р. 65 к.—1 р. 70 к., 2₃ верш.—1 р. 35 к.—1 р. 40 к., 2 верш.—1 р. 5 к.—1 р. 10 к., 1₇₃ верш.—85 к., верева 55—60 к., шесть 31—35 к. за штуку. Спросъ на подтоварникъ со стороны потребительныхъ районовъ великъ, въ виду чего нѣкоторые изъ верховыхъ лѣсопромышленниковъ получили возможность распродавать свои запасы непосредственно на мѣста по цѣнамъ, повышеннымъ противъ означенныхъ на 5—7%. Реализація подтоварника у крупныхъ фирмъ въ настоящее время, несмотря на оживленный спросъ съ Кавказа и Кубанской области, задерживается неуравновѣшенностью цѣнъ въ продажѣ. Одна крупная фирма, учитывая повышенныя цѣны въ заготовительныхъ районахъ, съ зимы сдѣлала большія закупки подтоварника въ Полѣсьѣ. На мѣстѣ онъ обошелся значительно дешевле волжскаго, въ виду чего продавецъ назначаетъ теперь на него слѣдующія цѣны: 13 арш. 4 верш.—3 р. 10 к., 3₃ верш.—2 р. 20 к., 3 верш.—1 р. 80 к., 2₃ верш.—1 р. 50 к., 2 верш.—1 р. Держатели волжскаго подтоварника отъ назначенія цѣнъ и заключенія крупныхъ запродажъ пока уклоня-

ются, ожидая выхода на рынокъ полѣскаго товара и его реализаціи, въ зависимости отъ которой и будутъ установлены цѣны продажъ на осень. Съ тесами положеніе твердое; покупка бѣлыхъ товаровъ, прошедшая здѣсь на 20—30% дороже прошлаго года, не вызвала обычнаго паденія цѣнъ на тесъ мѣстной разработки, а недостатокъ товара на складахъ района, въ связи съ разгаромъ строительнаго сезона, поглотилъ почти всѣ запасы мѣстнаго и верхового лѣса по весеннимъ цѣнамъ. Теперь еловые доски необрѣзныя продаютъ здѣсь изъ расчета 1 р. 85 к.—1 р. 90 к. верш., сосновые на 20% дороже. Въ обзолѣ ощущается большой недостатокъ. Вслѣдствіе вздорожанія первосортныхъ тесовъ, потребительный районъ сильно повысилъ требованія на вторые сорта, въ виду чего на рынокъ разошлись не только всѣ наличныя запасы обзола, но даже въ большей части оказались запродаанными и съ будущаго бревна. Съ дровами устойчиво; цѣны носятъ повышательный характеръ; продаютъ березовыя по 65—70 р., сосновыя 55 р., еловые 48 р., вербовыя 42 р. за пятарикъ аршинной рѣзки. Смолы и вара на рынокъ очень мало; дегтя совершенно нѣтъ; котирруется смола паровая 1 р. 20 к. пудъ, котельная 1—1 р. 5 к., варъ 95 к.—1 р., скипидаръ желтый 2 р. 20 к.—2 р. 30 к. пудъ, полубѣлый 2 р. 70 к.—3 р., бѣлый 4 р.—4 р. 50 к. п.

По вопросу объ оцѣнкѣ лѣсовъ.

(Указъ Сената отъ 22 апрѣля 1914 г. за № 5640.)

По указу Его Императорскаго Величества, Правительствующій Сенатъ слушали: дѣло по жалобѣ начальника Вологодскаго управленія земледѣлія и государственныхъ имуществъ Ивана Шемигонова на постановленіе Вологодскаго губернскаго по земскимъ и городскимъ дѣламъ присутствія, по предмету увеличенія оцѣнки лѣсовъ въ Вельскомъ уѣздѣ для взиманія земскаго сбора. Приказали: Разсмотрѣвъ настоящее дѣло, Правительствующій Сенатъ находить, что, какъ видно изъ имѣющихся въ производствѣ по настоящему дѣлу свѣдѣній, основаніемъ для раскладки земскихъ сборовъ съ земельныхъ имуществъ Вельскаго уѣзда служить цѣнность этихъ имуществъ, въ зависимости отъ каковой подлежація обложенію земли подраздѣлены на 4 разряда, при чемъ поемныя луга, усадебныя и пахотныя земли отнесены къ 1-му разряду, сѣнокосныя въ поляхъ—къ 2-му, сѣнокосныя въ лѣсахъ или пустошахъ—къ 3-му и лѣсныя пространства—къ 4-му. Оцѣнка земель первыхъ трехъ разрядовъ была произведена въ 1878 году, когда цѣнность земель 1-го разряда была установлена въ 26 р., 2-го—въ 13 р. и 3-го—въ 9 р. за десятину, цѣнность же лѣсныхъ пространствъ была установлена въ 1901 году въ размѣрѣ 2 р. 60 к. за десятину, каковыя нормы и принимались земствомъ, безъ пересмотра ихъ, до 1905 года. Въ 1905 году Вельское уѣздное земское собраніе постановило измѣнить основанія раскладки земскихъ сборовъ и принять для опредѣленія ихъ размѣра чистую доходность облагаемыхъ имуществъ, для чего и поручила ревизіонно-редакціонной комиссіи собрать необходимыя данныя. Означенная комиссія признала, однако,

опредѣленіе чистой доходности имущества для земства непосильнымъ и ограничилась лишь провѣркой вышеуказанныхъ оцѣночныхъ нормъ, при чемъ нашла, что доходность имуществъ первыхъ трехъ разрядовъ, вслѣдствіе увеличенія расходовъ по содержанию и обработкѣ земель, не только не повысилась со времени ихъ послѣдней оцѣнки въ 1878 году, но даже понизилась, цѣнность же лѣсовъ за послѣдніе годы значительно возрасла, вслѣдствіе повышенія спроса на лѣсные матеріалы. Въ виду изложенныхъ соображеній, комиссія признала необходимымъ оставить нормы оцѣнокъ земель первыхъ трехъ категорій безъ измѣненія, оцѣнку же лѣсовъ увеличить съ 2 р. 60 к. до 5 р., каковая оцѣнка и была принята земскимъ собраніемъ при раскладкѣ земскихъ сборовъ съ имуществъ уѣзда на 1907, а затѣмъ и на 1908 гг. Принимая во вниманіе, 1) что произведенная Вельскимъ земствомъ переоцѣнка одного лишь разряда имуществъ, а именно лѣсовъ, огромной площадью которыхъ (болѣе 816.000 дес.) владѣетъ казна, безъ повышенія оцѣнки остальныхъ категорій имуществъ, каковыхъ въ составѣ владѣній казны значится менѣе 2.000 десятинъ, перелагаетъ тягость земскаго обложенія на казенныя имущества. 2) Что изъ обстоятельствъ настоящаго дѣла не усматривается никакихъ уважительныхъ соображеній къ измѣненію оцѣнки лишь лѣсныхъ пространствъ безъ измѣненія оцѣнки прочихъ видовъ земельныхъ угодій, несомнѣнно повысившихся въ стоимости за послѣдніе десятилѣтія, Правительствующій Сенатъ находитъ, что такая частичная переоцѣнка недвижимыхъ имуществъ уѣзда не только не привела къ уравнительности обложенія, какъ это полагаетъ земство, но, по удостовѣренію главноуправляющаго землеустройствомъ и земледѣліемъ, вызвала настолько значительное повышеніе причитающейся на долю казны суммы земскихъ сборовъ, что такое повышеніе дало возможность земству понизить общую норму обложенія имуществъ уѣзда въ 1908 году, по сравненію съ 1906 годомъ, на 0,71%, каковое обстоятельство не отрицаетъ и Вельская уѣздная земская управа, сообщившая Вологодскому губернатору въ представленіи отъ 11-го іюня 1908 г. за № 2798, что „увеличеніе сборовъ пало на главныхъ владѣльцевъ лѣсовъ, коими состоитъ удѣль и казна, съ прочихъ же владѣльцевъ сборы даже понизились“. Изложенное обстоятельство не согласуется съ принципами, высказанными въ опредѣленіи перваго общаго собранія Правительствующаго Сената 31-го мая 1885 г., 31-го января 1886 г., согласно которому произвольное возвышеніе окладовъ съ однихъ имуществъ и уменьшеніе ихъ съ другихъ нарушаетъ требуемую закономъ уравнительность обложенія и противорѣчитъ государственнымъ пользамъ, такъ какъ такое допущеніе содѣйствовало бы переложенію тягости земскихъ сборовъ съ однихъ категорій плательщиковъ или съ однихъ родовъ имуществъ на другіе. Признавая, въ виду высказанныхъ соображеній, жалобу начальника Вологодскаго управленія земледѣлія и государственныхъ имуществъ на чрезмѣрно высокое обложеніе казенныхъ лѣсовъ Вельскаго уѣзда

основательно, Правительствующій Сенатъ опредѣляетъ: обжалованное постановленіе Вологодскаго губернскаго по земскимъ и городскимъ дѣламъ присутствія отмѣнить, поручивъ присутствію постановить новое опредѣленіе по настоящему дѣлу. О чемъ, въ разрѣшеніе рапорта отъ 1-го августа 1908 года за № 4985, министру внутреннихъ дѣлъ послать указъ, каковымъ увѣдомить и главноуправляющаго землеустройствомъ и земледѣліемъ. 22 апрѣля 1914 года.

Препровождая копію указа Правительствующаго Сената отъ 22 апрѣля 1914 года за № 5640 о недопустимости измѣненія оцѣнки лѣсовъ, для обложенія ихъ земскими сборами, безъ соответствующаго измѣненія оцѣнки прочихъ видовъ земельныхъ угодій, Лѣсной департаментъ циркуляромъ отъ 24 мая 1914 г. за № 18895 поручилъ управленіямъ земледѣлія и государственныхъ имуществъ: 1) озаботиться, чтобы означенный указъ былъ принятъ къ свѣдѣнію и руководству представителями казны въ земскихъ собраніяхъ при обсужденіи на будущее время раскладокъ земскихъ повинностей и 2) имѣть въ виду упомянутый указъ при обжалованіяхъ, въ соответствующихъ случаяхъ, постановленій земскихъ собраній, согласно указаніямъ циркуляра Лѣснаго департамента отъ 12 августа 1910 года за № 21 и п.п. 8 и 9 общаго циркуляра отъ 30 ноября 1913 года за № 46.

Справочный отдѣлъ.

Предстоящіе торги и поставки.

18 августа въ ростовскомъ уѣздн. полиц. управленіи, въ 1 ч., съ переторжкой черезъ 3 дня, торги на поставку въ 1915—1917 гг. 5.700 саж. дровъ-смѣси.

18 августа въ лидскомъ уѣздномъ полицейскомъ управленіи (Вилен. губ.) торги на продажу казеннаго лѣса изъ Бакштанскаго лѣсничества на 180.000 р. (См. № 25 „Лѣсопр. Вѣстн.“.)

19 августа въ минскомъ управленіи землед. и государ. имуществъ торги на продажу казеннаго лѣса изъ Докшицкаго лѣсничества на 85.585 р. и Койдановскаго на 78.698 р. (См. № 25 „Лѣсопр. Вѣстн.“.)

26 августа въ ново-александровскомъ уѣздномъ полиц. управленіи (Ковенской губ.) торги на продажу казеннаго лѣса изъ Ново-александровскаго лѣсничества на 50.000 р. (См. № 25 „Лѣсопр. Вѣстн.“.)

28 августа въ рыбинскомъ городскомъ полицейскомъ управленіи, въ 1 ч., съ переторжкой черезъ 3 дня, торги на поставку въ 1915—1917 гг. 7.500 саж. дровъ-смѣси.

Редакторъ-издатель Н. С. Нестеровъ.

БЮРО ТРУДА

Кружка Лѣсоводства при Московскомъ Сельско-Хозяйственномъ Институтѣ

рекомендуетъ студентовъ для выполненія всевозможныхъ лѣсоустроительныхъ и лѣсокультурныхъ работъ, какъ то: таксація, оцѣнка, облѣсеніе, сѣмка и т. п. работъ, связанныхъ съ лѣснымъ хозяйствомъ.

Адресъ для предложеній: Москва, Сельско-Хозяйственный Институтъ, Кружокъ Лѣсоводства имени М. К. Турекаго.

XVI-й годъ
изданія.ПРОДОЛЖАЕТСЯ ПОДПИСКА НА 1914 ГОДЪ
НА ЕЖЕНЕДЕЛЬНЫЙ ЖУРНАЛЪXVI-й годъ
изданія.

ЛѢСОПРОМЫШЛЕННЫЙ ВѢСТНИКЪ.

Журналъ лѣсного хозяйства, лѣсопромышленности и торговли лѣсомъ.

ПОДПИСНАЯ ЦѢНА на годъ 6 рублей и на полгода 4 рубля.

Журналъ за предыдущіе годы высылается съ наложеннымъ платежомъ.

Цѣна годового экземпляра журнала: за 1899—1911 гг. по 3 руб., 1912 г.—4 руб. и за 1913 г.—5 руб.
ПОДПИСКА НА ЖУРНАЛЪ ПРИНИМАЕТСЯ въ конторѣ редакціи (Москва, Петровско-Разумовское)
и въ извѣстныхъ книжныхъ магазинахъ.

Редакторъ-издатель Н. С. Нестеровъ.

ХАРЬКОВСКО-ПОЛТАВСКОЕ

Управление Земледѣлія и Государственныхъ Имуществъ

симъ извѣщаетъ, что въ настоящемъ 1914 году, съ 3-го сентября по 16-е октября, будутъ производиться въ разныхъ мѣстахъ Харьковской губерніи, въ 12 часовъ дня, публичные торги, безъ переторжки, на продажу изъ казенныхъ дачъ Харьковской губерніи сырораствующаго листовнаго, частью сосново-го, лѣса для сплошной рубки 668 дес. 1962 кв. саж., оцѣненныхъ въ 606.718 руб.

Съ болѣе подробными условіями покупатели могутъ ознакомиться въ гор. Харьковѣ въ Управленіи Земледѣлія и Государственныхъ Имуществъ; въ мѣстахъ назначенія торговъ: Чугуевскомъ, Мерефянскомъ, Славянскомъ, Кременскомъ, Лиманскомъ, Никольскомъ, Бѣловодскомъ, Балаклейскомъ и Боровеньскомъ Волостныхъ Правленіяхъ и Харьковскомъ, Сумскомъ, Ахтырскомъ, Богодуховскомъ, Зміевскомъ и Изюмскомъ Уѣздныхъ Полицейскихъ Управленіяхъ; Уѣздныхъ Земскихъ Управахъ и у лѣсничихъ, имѣющихъ жительство: Мохначанскаго—въ казенномъ домѣ при Масурово-Скрипаевской казенной дачѣ, близъ с. Мохначей, Изюмскаго—въ гор. Изюмѣ, Маяцкаго—въ гор. Славянскѣ, Изюмскаго уѣзда, Ямпольскаго—въ сл. Лиманѣ, Изюмскаго уѣзда, Ново-Глуховскаго и Веригинскаго—въ с. Кременной, Купянскаго уѣзда, Деркульскаго—въ сл. Бѣловодскѣ, Старобѣльскаго уѣзда, Чугуево-Бабчанскаго—въ с. Кочеткѣ, близъ гор. Чугуева, Лебединскаго и Ахтырскаго—въ гор. Ахтыркѣ, Харьковскаго—въ гор. Харьковѣ, Ракитянскаго—въ с. Ракитномъ, близъ ст. Мерефа, Южныхъ желѣзныхъ дорогъ, Волчанскаго—въ казенномъ домѣ при Федосѣвской казенной дачѣ, вблизи дороги изъ с. Кочетка въ с. Печенѣги, Зміевскаго—въ хут. Коробовѣ, Зміевскаго уѣзда.

За осмотромъ продаваемаго лѣса обращаться къ Лѣсничимъ и лѣсной стражѣ.

3—1

ХАРЬКОВСКО-ПОЛТАВСКОЕ

Управление Земледѣлія и Государственныхъ Имуществъ

симъ извѣщаетъ, что въ настоящемъ 1914 году, съ 1-го по 25-ое сентября, будутъ производиться въ разныхъ мѣстахъ Полтавской губерніи, въ 12 часовъ дня, публичные торги, безъ переторжки, на продажу изъ казенныхъ дачъ Полтавской губерніи сырораствующаго листовнаго, частью сосново-го, лѣса для сплошной рубки 155 дес. 589 кв. саж., оцѣненныхъ въ 138.287 рублей.

Съ болѣе подробными условіями покупатели могутъ ознакомиться въ городѣ Харьковѣ въ Управленіи Земледѣлія и Государственныхъ Имуществъ; въ мѣстахъ назначенія торговъ: въ Опошнянскомъ, Первозвановскомъ, Сокольскомъ, Градижскомъ, Жовнинскомъ, Сорочинскомъ, Лубенскомъ, Вороньковскомъ, Золотоношскомъ, Прилукскомъ и Переяславскомъ Волостныхъ Правленіяхъ и Полтавскомъ, Зеньковскомъ, Гадячскомъ и Роменскомъ Уѣздныхъ Полицейскихъ Управленіяхъ; въ Уѣздныхъ Земскихъ Управахъ и у лѣсничихъ, имѣющихъ жительство: Полтавскаго и Россошинскаго—въ гор. Полтавѣ, Гадячскаго—въ гор. Гадячѣ, Лубенскаго—въ Лубнахъ, Прилукскаго—въ гор. Прилукахъ и Переяславскаго—въ гор. Переяславѣ.

За осмотромъ продаваемаго лѣса обращаться къ Лѣсничимъ и лѣсной стражѣ.

3—2

Адресъ для телеграммъ: КРУЛЛЬ, РЕВЕЛЬ.

Заводъ основанъ въ 1865 г.

Акціонерное Общество машиностроительнаго завода

ФРАНЦЪ КРУЛЛЬ въ Ревелѣ.

СПЕЦІАЛЬНОСТИ ЗАВОДА:

ЛѢСОПИЛЬНЫЯ РАМЫ.

1. Постоянныя съ нижнимъ приводомъ.
2. Одноэтажныя (переносныя) съ боковымъ приводомъ.
3. Переносныя на деревянныхъ станинахъ.

Комплектное оборудованіе лѣсопильныхъ заводовъ.

Паровые котлы. Паровыя машины.

Трансмиссіи и приводы.

Разныя машины

для
обработки дерева.

Ленточныя пилы.

Строгальныя станки.

Фрезерныя и пр.
станки.

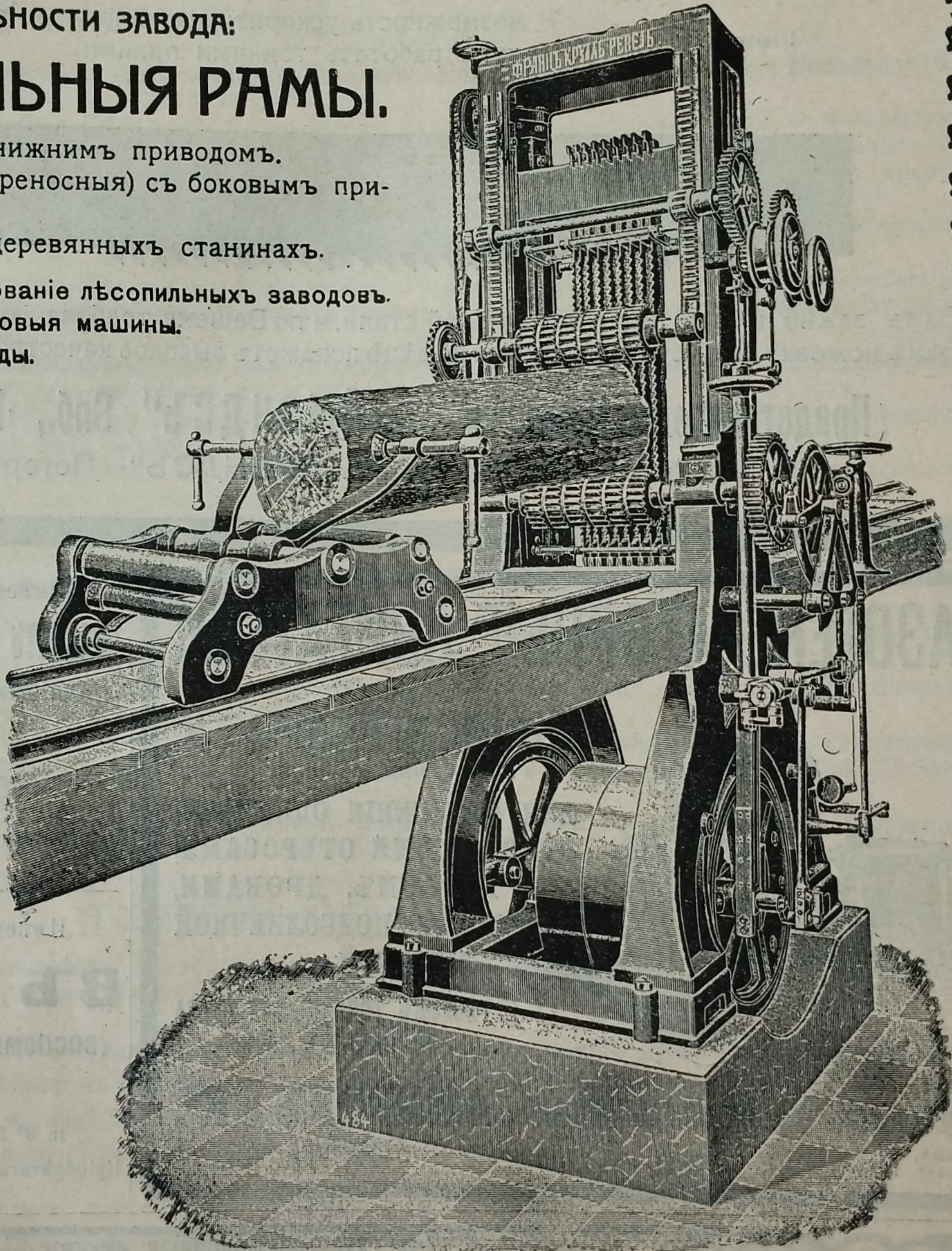
Машины для
изготовленія дре-
весной шерсти.

Упаковочныя прессы
для древесной
шерсти.

Гонтовыя машины
для пиленнаго и
строганнаго гонта.

Машины для
изготовленія штука-
турной драни.

Спеціальныя
машины для
РѢЗКИ ШПАЛЪ
и пр., и пр.

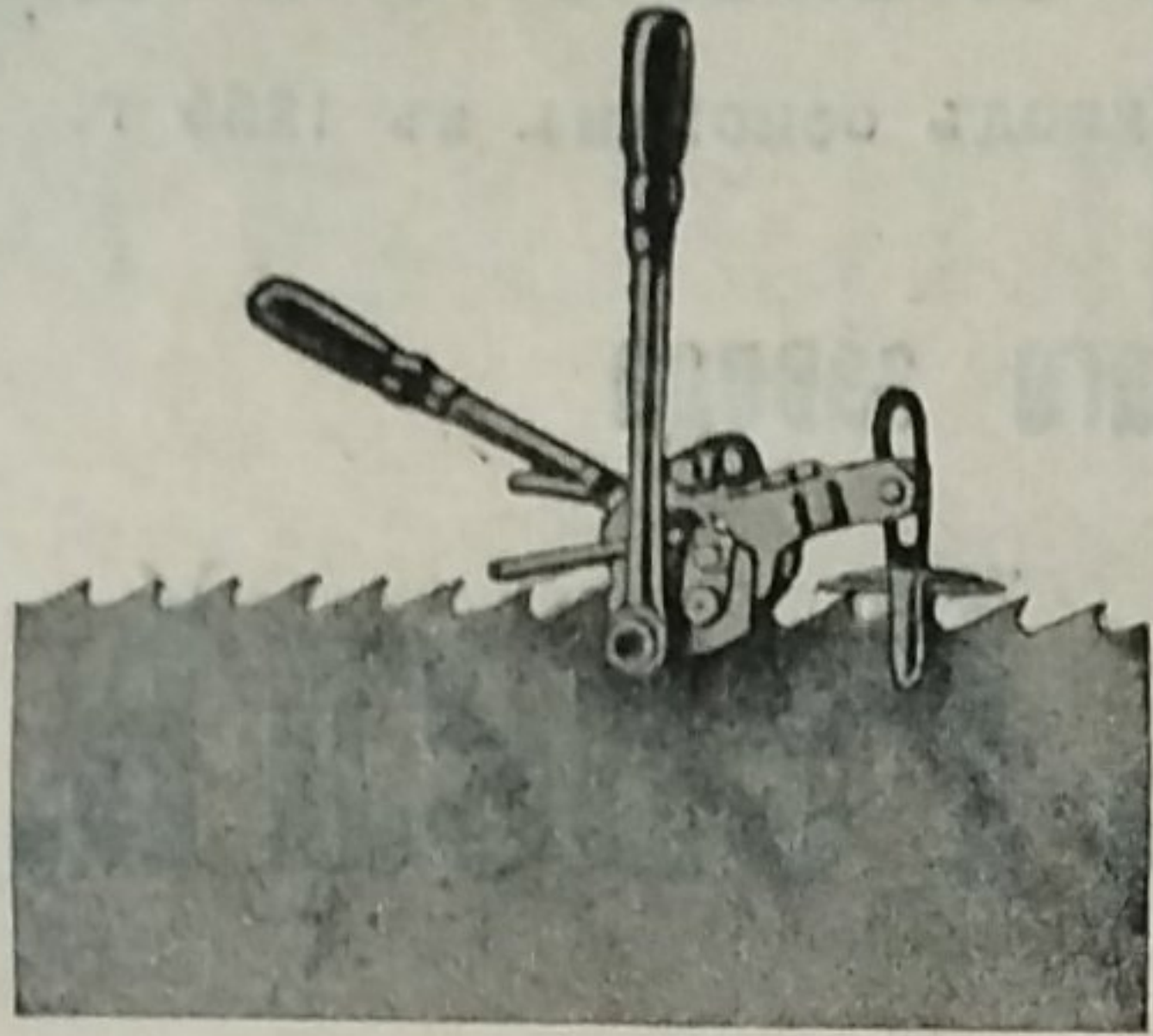


АКЦІОНЕРНОЕ ОБЩЕСТВО МАШИНОСТРОИТЕЛЬНОГО ЗАВОДА

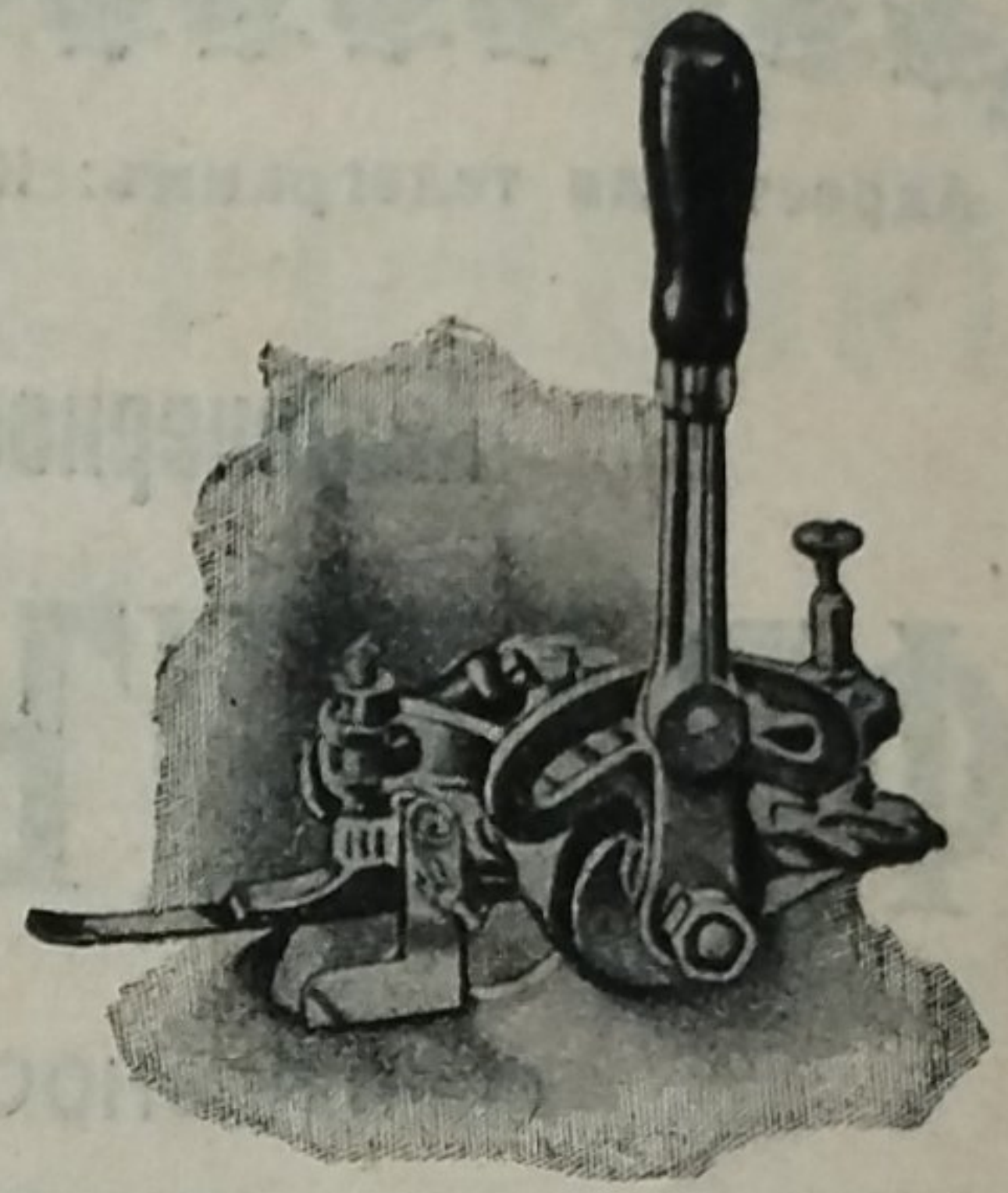
„ФРАНЦЪ КРУЛЛЬ“ въ Ревелѣ.

ЗАЧѢМЪ

бросать старья рамы,
когда съ ними Вы на-
жили капиталы?



Плющилка.



Ваши испытанныя рамы съ пи-
лами „Саймондсъ“ дадутъ Вамъ
возможность ускорить распилов-
ку и работать тонкими пилами.



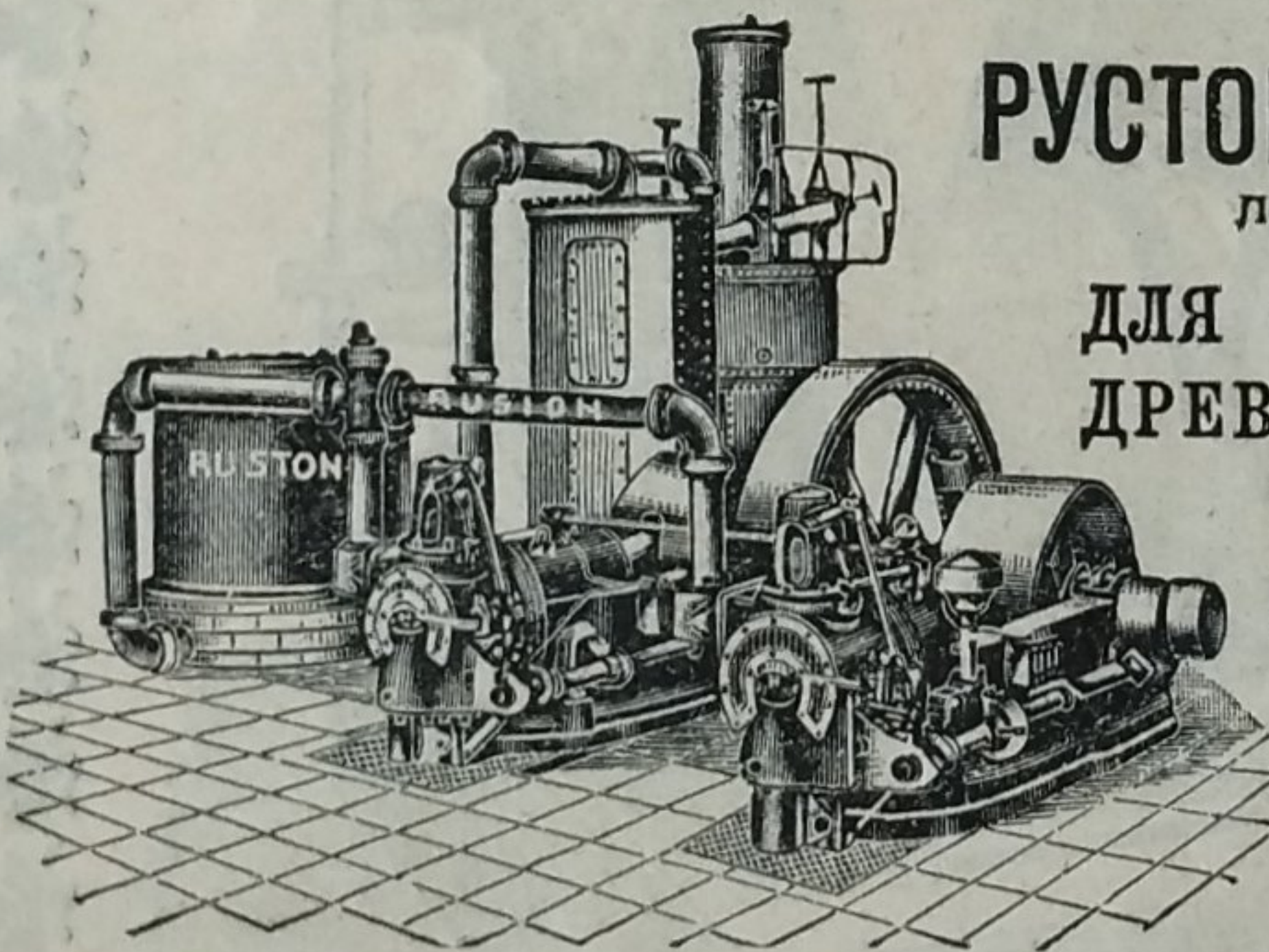
Вамъ важно имѣть пилы изъ лучшей стали, и по Вашему требованію мы готовы выслать Вамъ ножовку для металла, которая на дѣлѣ покажетъ высокое качество стали „Саймондсъ“:

Представители Компаніи „САЙМОНДСЪ“ Спб., Невскій, 88.
Телеф. 212-35. Телегр. „САЙМОНДСЪ“—Петербургъ.

ГАЗОГЕНЕРАТОРНЫЕ ДВИГАТЕЛИ

ЗАВОДА

РУСТОНЪ, ПРОКТОРЪ и К^о
ЛИНКОЛЬНЪ, АНГЛІЯ.



ДЛЯ ОТОПЛЕНІЯ ОПИЛКАМИ,
ДРЕВЕСНЫМИ ОТБРОСАМИ,
ТОРФОМЪ, ДРОВАМИ,
КОРОЮ, ПОДСОЛНЕЧНОЙ
ШЕЛУХОЙ и т. п.

РАСХОДЪ ТОПЛИВА 2-3 ФУНТА
НА СИЛУ ВЪ ЧАСЪ.

ПРЕДСТАВИТЕЛЬ Т/д. Инженеръ **Иванъ АМИРОВЪ и К^о**.
МОСКВА, Мясницкая ул., 20. бывшій В. Ю. фонъ ДЕНФЕРЪ. С.-ПЕТЕРБУРГЪ, Галерная, 5.
Телеф. 191-46. 169-44. Телеф. 54-71. 90-22.

Имѣется въ продажѣ новая книга:

Двадцать пять лѣтъ на казенной службѣ.
(ВОСПОМИНАНІЯ ОТСТАВНОГО ЧИНОВНИКА.)

Тихонова.

Въ 2-хъ частяхъ. Цѣна 1-й ч. (до 200 стр.)—1 р. и
2-й ч. (свыше 500 стр.)—2 р.

Приобрѣтать эту книгу можно через редакцію „Лѣсо-
промышленнаго Вѣстника“.

Имѣется въ продажѣ новая книга:

ВЪ ОТСТАВКѢ.
(ВОСПОМИНАНІЯ ОТСТАВНОГО ЧИНОВНИКА.)

ТИХОНОВА.

in 8^o 395 стр. Спб. 1913. Ц. 1 р. 25 к.

Приобрѣтать эту книгу можно через редакцію „Лѣсо-
промышленнаго Вѣстника“.

ЛЪСОПИЛЬНЫЯ РАМЫ ДЕРЕВООБДѢЛЧНЫЯ СТАНКИ
МАШЕНОСТРОИТЕЛЬНОГО ЗАВОДА.

К.Л.П.ФЛЕКЪ, СЫНОВЬЯ.

ПОЛНОЕ УСТРОЙСТВО
лѣсопильныхъ, фанерныхъ, шелушильныхъ
заводовъ, столярныхъ, ящичныхъ, упаковочныхъ и т. п. заведеній.
БЕРЛИНЪ—РЕЙНИКЕНДОРФЪ—ГЕРМАНІЯ.

Корреспонденціи на русскомъ языкѣ. Русскіе каталоги.

МОСКОВСКО-ТВЕРСКОЕ

Управление Земледѣлія и Государственныхъ Имуществъ

симвъ объявляетъ, что въ текущемъ 1914 году, въ указанные ниже мѣсяцы и числа, назначены торги, безъ переторжки, какъ устно, такъ и посредствомъ запечатанныхъ объявленій на продажу лѣса:

МОСКОВСКОЙ губерніи.

18 августа, въ Всѣхсвятскомъ Волостномъ Правленіи, Московскаго уѣзда, изъ дачъ Московскаго лѣсничества, всего 51,8 дес., по оцѣнкѣ на 26.630 руб.

19 августа, въ Сергіево-Посадскомъ Полицейскомъ Управленіи, Дмитровскаго уѣзда, по Московско-Ярославско-Архангельской желѣзной дорогѣ, изъ дачъ Долголуговаго лѣсничества, буреломнаго и валежнаго лѣса, примѣрно: еловыхъ строевыхъ деревъ разныхъ размѣровъ 4.108 штукъ и дровъ еловыхъ разныхъ сортовъ 940 куб. саж., всего по оцѣнкѣ на 5.247 руб.

20 августа, въ Звенигородскомъ Уѣздномъ Полицейскомъ Управленіи, изъ дачъ Саввинскаго лѣсничества, всего 77,07 дес., по оцѣнкѣ на 32.394 руб.

22 августа, въ Сергіево-Посадскомъ Полицейскомъ Управленіи, Дмитровскаго уѣзда, по Московско-Ярославско-Архангельской желѣзной дорогѣ, изъ дачъ Троице-Слободскаго лѣсничества, всего 74,33 дес., по оцѣнкѣ на 18.830 руб.

25 августа, въ Завидовскомъ Волостномъ Правленіи, Клинскаго уѣзда, изъ дачъ Завидовскаго лѣсничества, всего 87,34 дес., по оцѣнкѣ на 38.305 руб.

3 сентября, въ Кубинскомъ Волостномъ Правленіи, Верейскаго уѣзда, изъ дачъ Верейскаго лѣсничества, всего 96,38 дес., по оцѣнкѣ на 34.715 руб.

3 сентября, въ Богородскомъ Уѣздномъ Полицейскомъ Управленіи, изъ дачъ Богородскаго лѣсничества, всего 68,97 дес., по оцѣнкѣ на 35.907 руб.

4 и 5 сентября, въ Рогачевскомъ Волостномъ Правленіи, Дмитровскаго уѣзда, изъ дачъ Раменскаго лѣсничества, всего 147,42 дес., по оцѣнкѣ на 43.312 руб.

6 сентября, въ Серпуховскомъ Уѣздномъ Полицейскомъ Управленіи, изъ дачъ Серпуховскаго лѣсничества, всего 76,57 дес., по оцѣнкѣ на 33.877 руб.

11 сентября, въ Клинскомъ Уѣздномъ Полицейскомъ Управленіи, изъ дачъ Клинскаго лѣсничества, всего 116,69 дес., по оцѣнкѣ на 46.400 руб.

16 сентября, въ Солнечно-Горскомъ Волостномъ Правленіи, Клинскаго уѣзда, изъ дачъ Озерскаго лѣсничества, всего 103,29 дес., по оцѣнкѣ на 31.936 руб.

18 сентября, въ Сергіево-Посадскомъ Полицейскомъ Управленіи, Дмитровскаго уѣзда, по Московско-Ярославско-Архангельской желѣзной дорогѣ, изъ дачъ Долголуговаго лѣсничества, всего 104,71 дес., по оцѣнкѣ на 37.320 руб.

8 и 10 октября, въ Покровскомъ Волостномъ Правленіи, Клинскаго уѣзда, изъ дачъ Грибановскаго лѣсничества, всего 122 дес. 213 саж., по оцѣнкѣ на 76.699 руб. 63 коп.

ТВЕРСКОЙ губерніи.

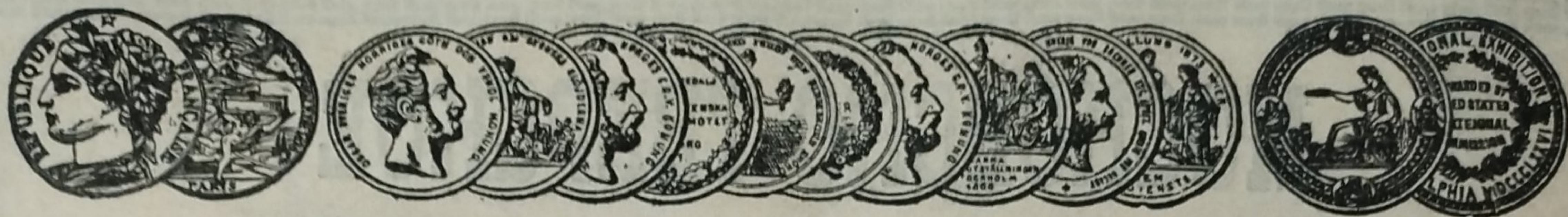
9 сентября, въ Кимрскомъ Волостномъ Правленіи, Корчевскаго уѣзда, изъ дачъ Кимрскаго лѣсничества, всего 143,97 дес., по оцѣнкѣ на 22.608 руб.

Торговое присутствіе открывается въ указанные дни въ 10 часовъ утра, торговое производство начинается въ 12 часовъ дня; къ 12 часамъ дня заканчивается и пріемъ запечатанныхъ объявленій. Время между 10 и 12 часами въ день торговъ назначается для прочтенія условій и подписи желающихъ торговаться устно, для подачи объявленій и для внесенія залоговъ.

Свѣдѣнія о томъ, изъ какихъ дачъ и какой лѣсъ будетъ продаваться, можно получать въ Московско-Тверскомъ Управленіи Земледѣлія и Государственныхъ Имуществъ (Москва, Малая Дмитровка, домъ Катковой) и въ канцеляріяхъ вышепоименованныхъ лѣсничихъ. Условія можно тоже выписывать безъ оплаты гербовымъ сборомъ изъ Управленія Земледѣлія и Государственныхъ Имуществъ и изъ канцелярій лѣсничествъ.

За осмотромъ же предложенныхъ къ продажѣ лѣсосѣкъ и дѣлянокъ рекомендуется обращаться къ гг. лѣсничимъ, по распоряженію которыхъ лѣсная стража обязана немедленно указывать назначенные въ продажу участки.

Іюня 28 дня 1914 года.



АКЦ. ОБЩ. МАШИНОСТРОИТЕЛЬНЫХЪ ЗАВОДОВЪ

И. И. К. Г. БОЛИНДЕРЪ

въ Стокгольмѣ—Швеція.

Основано въ 1844 г.

МАШИНЫ ДЛЯ ОБРАБОТКИ ДЕРЕВА,

КАКЪ-ТО:

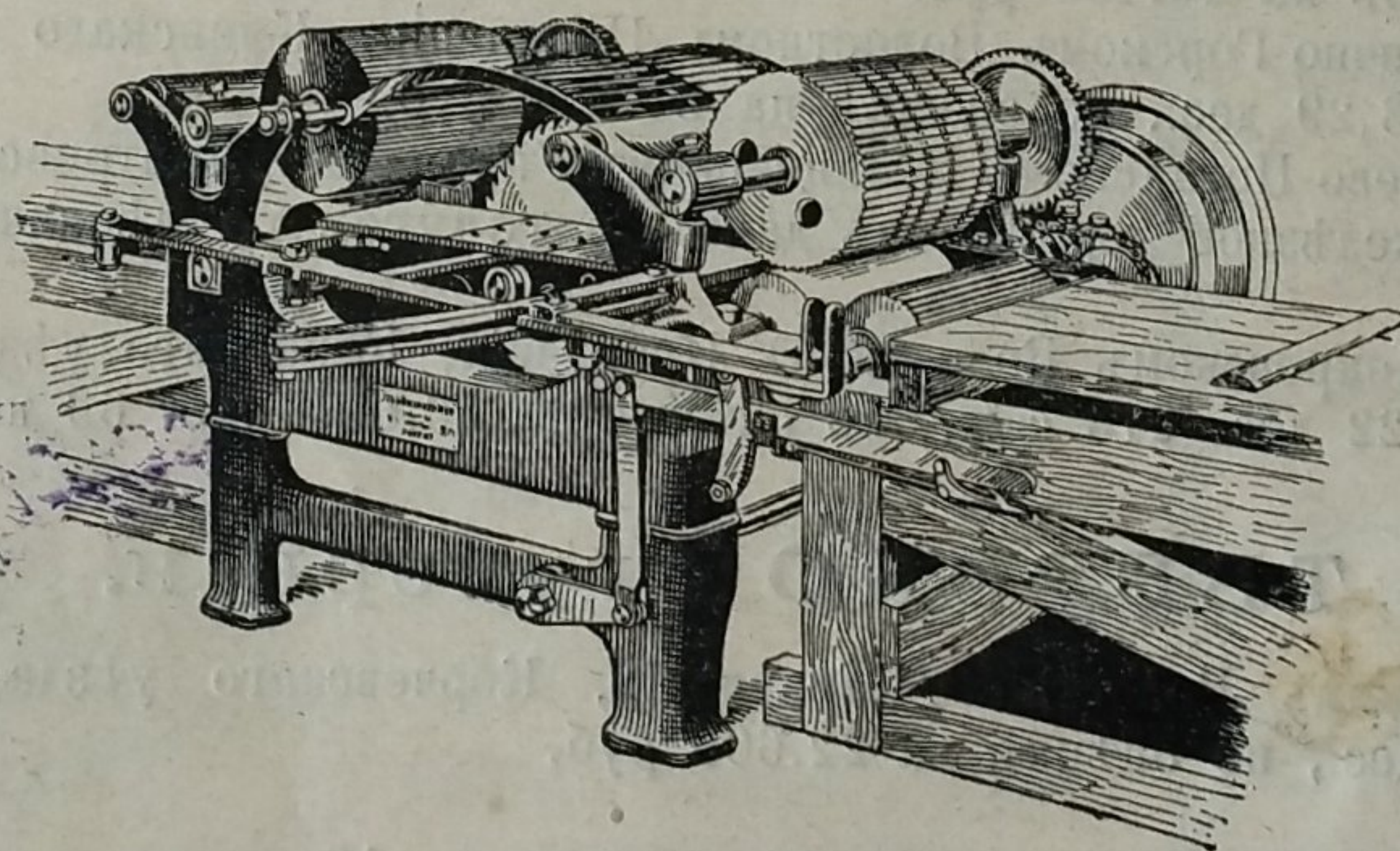
РАМЫ, ОБРѢЗНЫЕ, СТРОГАЛЬНЫЕ и ДРУГІЕ
ЛѢСООБДѢЛОЧНЫЕ СТАНКИ.

ПОЛНОЕ ОБОРУДОВАНИЕ ЛѢСОПИЛЬНЫХЪ ЗАВОДОВЪ.

Болѣе 50-ти лѣтъ опыта.

АВТОМАТ. ОБРѢЗНОЙ СТАНОКЪ.

(Патентъ инженера Тенова.)



Шпиндель снабженъ шариковыми подшипниками.
Всѣ 4 валика, верхніе и нижніе, подаютъ.
Верхніе валики поднимаются автоматически.
Ножныхъ рычаговъ совсѣмъ нѣтъ, вслѣдствіе чего
Рабочій можетъ сосредоточить свое вниманіе на правильное обрѣзаніе досакъ.
Производительность значительно больше, чѣмъ у станковъ стараго типа.
Приспособленіе для задняго хода, дѣйствующее моментально.
Шесть типовъ разныхъ величинъ.

Контора „БОЛИНДЕРЪ“, Невскій пр., № 21, С.-Петербургъ.

Телефонъ № 127—62.