

ЛѢСОПРОМЫШЛЕННЫЙ ВѢСТНИКЪ.

ЖУРНАЛЬ ЛѢСНОГО ХОЗЯЙСТВА, ЛѢСНОЙ ПРОМЫШЛЕННОСТИ И ТОРГОВЛИ ЛѢСОМЪ.
ВЫХОДИТЬ ЕЖЕНЕДѢЛЬНО.

ПОДПИСНАЯ ЦѢНА съ доставкой и пересылкой: на годъ—шесть рублей и на полгода—четыре рубля; отдѣльные номера по 25 коп.

ЗА НАПЕЧАТАНІЕ ОБЪЯВЛЕНІЙ на послѣднихъ страницахъ взимается за одинъ разъ: за цѣлую страницу—30 руб., за $\frac{1}{2}$ страницы—20 руб., за $\frac{1}{4}$ страницы—12 руб., за $\frac{1}{8}$ страницы—8 руб. и за строку петита въ 25 буквъ—20 к. При повтореніи дѣлается скидка по особому тарифу Редакціи. За пересылку отдѣльныхъ объявленій, вѣсомъ до 1 лота, взимается по 70 коп. и по 35 коп. за каждый добавочный лотъ, съ каждой сотни экземпляровъ. За перемѣну адреса уплачивается 60 к.

ПОДПИСКА ПРИНИМАЕТСЯ въ конторѣ Редакціи и въ извѣстныхъ книжныхъ магазинахъ. Объявленія принимаются въ конторѣ Редакціи и конторахъ объявленій Петербурга и Москвы.

АДРЕСЪ РЕДАКЦИИ И КОНТОРЫ: Москва, Петровско-Разумовское.

Статьи, присылаемые для напечатанія, могутъ въ случаѣ надобности подвергаться сокращеніямъ и измѣненіямъ. Статьи, присылаемые безъ обозначенія условій гонорара, считаются бесплатными. Статьи, признанныя Редакціей неудобными для напечатанія, сохраняются 3 мѣсяца и возвращаются авторамъ за ихъ счетъ. О присылаемыхъ въ Редакцію новыхъ книгахъ даются въ журналѣ отзывы или помѣщаются объявленія.

Редакція открыта ежедневно, кромѣ праздничныхъ дней, отъ 11 до 4 часовъ дня. Для личныхъ объясненій редакторъ принимаетъ по субботамъ отъ 6 до 7 час. вечера и по воскресеньямъ отъ 1 до 2-хъ часовъ дня.

№ 29.

24-го ІЮЛЯ.

1914 г.

СОДЕРЖАНІЕ.

О цвѣтностѣмныхъ расахъ обыкновенной сосны. *Н. П. Кобранова.* (Продолженіе).—Песчано-овражные работы въ Волынской губ. *В. Г. А.*—Лѣсоторговый отдѣлъ. Съ береговъ Унжи. *П. В. Козлова.*—Полтава. *И. Я.*—Изъ ветлужскаго края. *Людшицъ.*—Козмодемьянская лѣсная ярмарка.—Гавань въ Вильнѣ. *И. Ц.*—Саратовъ. *Я.*—Хроника. О страхованіи лѣсовъ на корнѣ. *И. Ц.*—Кострома.—Справочный отдѣлъ. Предстоящіе торги и поставки.—Объявленія.

О цвѣтностѣмныхъ расахъ обыкновенной сосны (*Pinus silvestris* L.).

(Продолженіе.)

Къ этому добавлю, что четыре дерева, послужившихъ для опыта принадлежали къ *Pinus silvestris*, два дерева—*Pinus Banksiana*, два дерева—*Pinus montana* и послѣднихъ два—*Pinus Laricio* В. *Pallasiana* Endl. Результаты настоящаго анализа приведены въ прилагаемой здѣсь таб. № 5.

Эти данныя позволяютъ намъ утверждать, что у одного и того же сосноваго дерева, въ одной и той же шишкѣ, имѣются сѣмена различно окрашенныя; но при этомъ, у каждаго дерева имѣется свой господствующій тонъ окраски, окрашенныя въ который сѣмена являются большею частью нормально развитыми. Однако, не исключена возможность и иной окраски нормально развитыхъ сѣмянъ.

Исключеніе составили въ этомъ отношеніи сѣмена *Pinus Banksiana*, которыя оказались всѣ окрашенными въ черный цвѣтъ и нормально развитыя и недоразвитыя. Сѣмена, окрашенныя въ пестрые цвѣта и въ бѣлый цвѣтъ, оказались и на этотъ разъ въ большинствѣ пустыми, но все же у обыкновенной сосны среди сѣмянъ такой окраски наблюдалось отъ 2 до 2,5% совершенно нормальныхъ сѣмянъ. Настоящій % нормальныхъ сѣ-

мянъ, среди сѣмянъ съ сѣменной кожурою окрашенною въ бѣловатые оттѣнки, не великъ; но, мнѣ кажется, съ нимъ приходится считаться, когда идетъ вопросъ объ установленіи расъ.

Въ самомъ дѣлѣ, если у одного и того же индивидуума сосны возможна наличность въ шишкахъ нормально развитыхъ всхожихъ сѣмянъ, хотя бы двухъ цвѣтовъ, чернаго и пятнистаго черно-бѣлаго или бѣло-чернаго, то установленіе такихъ расъ, какъ черносѣменные и пятнистосѣмянные, невозможно, такъ какъ въ этомъ случаѣ пришлось бы сдѣлать выводъ, что у одного и того же индивидуума имѣемъ сѣмена, характерныя по окраскѣ для различныхъ расъ. Необходимость признанія этого принципа и заставила меня скептически отнестись къ предложенному г. Курдіани дѣленію сосны на расы по цвѣту сѣмянъ. Отсюда, однако, нельзя дѣлать выводъ, какъ это сдѣлалъ г. Курдіани, что мною высказано предположеніе о томъ, что г. Курдіани „сѣмена одного и того же дерева дѣлитъ по ихъ окраскѣ на нѣсколько расъ“.

У г. Курдіани такихъ разногласій фактовъ съ его теоретическими предположеніями не встрѣчалось, а слѣдовательно, ему и не приходилось сталкиваться съ необходимостью или признать вышеуказанный принципъ или отказаться отъ дѣленія сосны на расы. Всѣ сѣмена иной окраски въ шишкѣ г. Курдіани отнесъ къ группѣ

Т А Б Л И Ц А 5.

Число сѣмянъ различной окраски въ шишкахъ сосны и доброкачественность сѣмянъ бѣловатыхъ отгѣнковъ.
Анализъ 4—8 января 1914 г. съ сосенъ, выращенныхъ въ Велико-Анадольскомъ паркѣ.

ВИДЪ СОСНЫ.	Среднее число сѣмянъ въ шишкѣ.								%отношеніе сѣмянъ различной окраски въ шишкахъ.							
	Бѣлаго цвѣта.		Чернаго цвѣта.		Бѣло-чернаго цвѣта.		Черно-бѣлаго цвѣта.		Бѣлаго цвѣта.		Чернаго цвѣта.		Бѣло-чернаго цвѣта.		Черно-бѣлаго цвѣта.	
	Нормальныхъ.	Пустыхъ.	Нормальныхъ.	Пустыхъ.	Нормальныхъ.	Пустыхъ.	Нормальныхъ.	Пустыхъ.	Нормальныхъ.	Пустыхъ.	Нормальныхъ.	Пустыхъ.	Нормальныхъ.	Пустыхъ.	Нормальныхъ.	Пустыхъ.
1 Pinus silvestris . .	0	0	3.7	0	0	11.60	0	18.8	—	—	11%	—	—	34%	—	55%
2 " " . . .	0	0	12.4	0.25	0.15	7.52	0.15	4.35	—	—	49%	1%	1%	30%	1%	17%
3 " " . . .	0	0	18.8	0.30	0.1	3.20	0.40	1.55	—	—	77%	15%	0,5%	13%	2%	6%
4 " " . . .	0	0	18.9	0	0.0	2.95	0	0	0	0	87%	0	0	13%	0	0
5 Pinus Banksiana .	0	0	10.95	33.8	0.0	0.0	0.0	0	0	0	24%	76%	0	0	0	0
6 " " . . .	0	0	7.45	7.45	0.0	0.0	0	0	0	0	50%	50%	0	0	0	0
7 Pinus montana . .	0	1.35	7.3	0	0	0.8	0	0.3	0	14%	75%	0	0	8%	0	3%
8 " " . . .	0	0.55	0.35	0	0	0.1	0.1	0.15	0	44%	28%	0	0	8%	8%	12%
9 Pinus Laricio B. Pallasiana Endl. .	0	0.15	2.4	0	0	0.4	0.1	1.15	0	4%	57%	0	0	9%	2%	28%
10 " " . . .	0	1.6	0.85	0	0.1	0.35	0	0	0	56%	29%	0	3%	12%	0	0

пустыхъ или ненормальныхъ, однимъ словомъ, исключилъ ихъ изъ области своихъ изслѣдованій, и поэтому, конечно, у него получился отобранный сѣменной матеріалъ однородно-окрашенный и всхожій. Насколько это правильно, пусть судить самъ читатель. Отмѣтимъ здѣсь, что и г. Курдіани, говоря о постоянствѣ окраски сѣмянъ, указываетъ на такой наблюдавшійся имъ, хотя и въ видѣ исключенія, случай разноцвѣтности всхожихъ сѣмянъ въ одной и той же шишкѣ: „исключеніе изъ этого общаго правила (постоянства окраски) составляли деревья изъ сѣверной части Архангельской губерніи (Кольское и Лайское лѣсничества), гдѣ *всхожія сѣмена въ шишкахъ некоторыхъ деревьевъ несли различную окраску*“ (XVIII—38, курс. Н. К.). Однако, сейчасъ же г. Курдіани оговаривается, что сѣмена эти незрѣлыя, а потому ихъ нельзя назвать нормальными, но вѣдь эти сѣмена всхожія! Возникаетъ поэтому вопросъ, почему эти сѣмена ненормальныя и необходимо ли для нормальнаго развитія сѣмени достиженія сѣменной кожурою опредѣленнаго тона окраски? Эти вопросы найдутъ себѣ разрѣшеніе при окончаніи всей работы г. Курдіани, какъ это имъ заявлено.

Подводя итогъ тѣмъ фактамъ, которые мною собраны о цвѣтности сѣменной кожеры у отдѣльныхъ сосновыхъ деревьевъ, получаемъ слѣдующій выводъ: *въ шишкахъ обыкновенной сосны встрѣчаются всхожія и нормально-развитыя сѣмена, различныя по окраскѣ; количество сѣмянъ съ окраскою, отступающею отъ господствующей для даннаго индивидуума окраски, невелико.*

Подобнаго рода соотношенія отмѣтимъ не только для обыкновенной сосны, но также и для сосенъ горной и крымской.

Незначительность нормальныхъ сѣмянъ, отступающихъ въ окраскѣ своей сѣменной кожеры отъ господствующаго тона окраски, не можетъ служить аргументомъ въ пользу того, чтобы ихъ игнорировать. Намъ неизвѣстны условія появленія подобныхъ сѣмянъ и возможно предположить, что при нѣкоторыхъ условіяхъ незначительное число таковыхъ сѣмянъ станетъ значительнымъ, хотя бы, напр. на крайнемъ сѣверѣ. Процессъ образованія окраски сѣменной кожеры у сосны—процессъ длительный, и во время совершенія такового возможна, быть можетъ, фиксація промежуточныхъ степеней окраски, отъ бѣлаго цвѣта къ характерному для даннаго индивидуума цвѣту окраски. Наличие пестросѣменныхъ расъ возможно объяснить не только скрещиваніемъ, какъ это дѣлаетъ г. Курдіани, но также и фиксаціей различныхъ стадій почернѣнія сѣмени, подъ вліяніемъ тѣхъ или иныхъ внѣшнихъ причинъ.

Изъ всего изложеннаго становится яснымъ слѣдующее положеніе: противорѣчіе между моими выводами и выводами г. Курдіани всецѣло зависитъ отъ того, что нами изслѣдованіе и добываніе сѣмянъ производилось различно. Это та же разница, которая нами выше отмѣчена для работъ г.г. Филиповича и проф. А. Н. Соболева. Мною изслѣдовались буквально все сѣмена, найденныя въ шишкѣ, а г. Курдіани—только сѣмена, съ его точки зрѣнія, нормальныя. Какой методъ болѣе обеспечиваетъ всестороннее изученіе вопроса, покажетъ будущее, когда будетъ обнародована работа г. Курдіани со всеми подробностями.

Послѣ всего выше приведеннаго, какой выводъ можно сдѣлать изъ слѣдующихъ моихъ строкъ? Изъ работъ проф. А. Н. Соболева и г. Курдіани, а также G. Schotte слѣдуетъ, что расы сосны легко могутъ быть уста-

новлены по цвѣту сѣмянъ, который будто бы есть признакъ постоянный „не измѣняющійся подъ вліяніемъ внѣшнихъ условій“ (г. Курдіани. XVI—91).

Какъ г. G. Schotte, такъ и проф. А. Н. Соболевъ указали на то, что сосновыя сѣмена сильно варьируютъ въ своей окраскѣ. G. Schotte даже предвидѣлъ возможность установленія расъ сосны по цвѣту сѣмянъ. Проф. А. Н. Соболевъ не только указалъ на то, что „на каждомъ отдѣльномъ деревѣ (сосновомъ) всѣ сѣмена несутъ одинаковую окраску“; но онъ тогда же опредѣленно высказалъ предположеніе о „постоянствѣ окраски сѣмянъ у отдѣльныхъ деревьевъ“. Въ слѣдующемъ году послѣ появленія своего сообщенія о свойствахъ лѣсныхъ сѣмянъ, опять таки проф. А. Н. Соболевъ пишетъ: „До сихъ поръ это постоянство (рѣчь идетъ объ индивидуальныхъ особенностяхъ сѣмянъ, какъ напр., окраска, величина и всхожесть) еще не доказано фактически, по имѣющимся же у насъ даннымъ оно представляется намъ почти несомнѣннымъ“ (X—13). Г. Курдіани еще въ 1908 г. сдѣлалъ предварительное сообщеніе, въ которомъ онъ высказался предположительно о раздѣленіи сосны на расы. Очевидно, что, имѣя передъ собою всѣ три работы, я могъ сказать то, что они давали возможность установить расы сосны по цвѣту сѣмянъ, но и только. Удостоверяю, что настоящею фразою я не хотѣлъ вовсе заподозрить пріоритетъ г. Курдіани въ установленіи цвѣтносѣменныхъ расъ сосны; это, по праву первоинства, — его дѣтище.

Настоящія объясненія будутъ, по моему мнѣнію, совершенно достаточными, чтобы считать инцидентъ въ этой его части исчерпаннымъ.

Мѣняется ли съ возрастомъ окраска сѣмени у одного и того же сосноваго индивидуума? На это г. Курдіани отвѣчаетъ совершенно опредѣленно, что таковая остается безъ измѣненія, аргументируя свое утвержденіе слѣдующимъ образомъ: „каждое дерево во всѣхъ *периодахъ своей жизни* (курс. Н. К.) несетъ сѣмена опредѣленной окраски: цвѣтъ сѣмянъ съ возрастомъ не мѣняется (на основаніи 3-хъ ¹⁾ наблюденій надъ 200 деревьями разныхъ возрастовъ“ (XVIII—9). Какъ видимъ, утвержденіе объ отсутствіи связи между цвѣтомъ сѣмени и возрастомъ материнскаго дерева сконструировано весьма широко, посмотримъ же насколько оно фактически обосновано. Для послѣдней цѣли придется нѣсколько углубиться въ методъ самаго изслѣдованія, чтобы высказанное о такомъ сужденіи соответствовало бы дѣйствительности. Методъ установленія постоянства окраски сѣмени и отсутствія ея связи съ возрастомъ материнскаго дерева состоялъ въ слѣдующемъ: на деревьяхъ различныхъ возрастовъ, числомъ 200 шт., отмѣчались, въ теченіе 6 лѣтъ, измѣненіе окраски сѣменной кожуры, путемъ сравненія съ сѣменами, собранными съ этихъ деревьевъ при началѣ изслѣдованія. Какъ г. Курдіани, такъ и посѣтившій Новую-Александрію г. Романовъ (XIX—67) утверждаютъ, что окраска сѣменной кожуры у cadaго дерева въ теченіе ряда

лѣтъ осталась постоянною, виѣ зависимости было то молодое или старое дерево. Изъ этого г. Курдіани дѣлаетъ выводъ о неизмѣняемости окраски сѣменной кожуры „во всѣхъ періодахъ жизни“. Такое обобщеніе является совершенно недоказаннымъ постановленными для выясненія этого вопроса наблюденіями. Въ самомъ дѣлѣ, настоящія наблюденія лишь показываютъ, что цвѣтъ сѣменной кожуры у изслѣдованныхъ деревьевъ не измѣняется въ теченіе 6 лѣтъ наблюденій, но они не доказываютъ, что черезъ 100, 150 или 50 лѣтъ окраска сѣменной кожуры останется безъ измѣненія. Въ поясненіе сказаннаго позволю привести слѣдующее соображеніе: наблюдая 150-лѣтнюю сосну, въ теченіе 6 лѣтъ, и находя у нея одну и ту же окраску, развѣ можно сдѣлать заключеніе, что окраска сѣмянъ у этой сосны была таковой же и въ 15—20 лѣтъ; или по окраскѣ сѣмянъ у 15—20-лѣтняго экземпляра, неизмѣняющейся въ теченіе 6 лѣтъ, возможно ли предполагать, что таковая останется постоянною черезъ 100—150 лѣтъ?

Единственнымъ, нѣсколько приближающимся къ истинѣ методомъ, при помощи котораго возможно разрѣшеніе даннаго вопроса въ сравнительно короткій промежутокъ времени, было бы установленіе совпаденія процентныхъ отношеній между количествомъ индивидуумовъ съ различно-окрашенной сѣменной кожурою въ различныхъ классахъ возраста, съ общимъ среднимъ распространеніемъ ихъ въ данной мѣстности. Постоянство подобнаго соотношенія въ различныхъ возрастахъ, *до нѣкоторой степени* позволить установить постоянство окраски сѣменной кожуры у отдѣльныхъ индивидуумовъ „во всѣхъ періодахъ ихъ жизни“. Этого, конечно, возможно достигнуть и при наблюденіяхъ за деревомъ, охватывающихъ весь періодъ его жизни. Изъ сказаннаго вытекаетъ, что въ настоящее время за выводами г. Курдіани о независимости окраски сѣменной кожуры отъ возраста дерева и о постоянствѣ таковой нѣтъ еще надежной почвы для столь широкаго ихъ обобщенія, и отсутствіе таковой связи не можетъ считаться окончательно доказаннымъ.

Теперь перейдемъ къ выясненію другого, не менѣе важнаго въ дѣлѣ установленія цвѣтносѣменныхъ расъ сосны, положенія, по отношенію къ которому приходится констатировать нѣкоторую недостаточность обоснованія въ работахъ г. Курдіани, — это выводъ о независимости цвѣта сѣменной кожуры у сосны отъ внѣшнихъ условій. Въ наше время, послѣ работъ проф. Клебса (XXIV), для того, чтобы это сказать, надо доказать свой тезисъ не только наблюденіями, но и опытнымъ путемъ. Среди тѣхъ предварительныхъ сообщеній, въ которыхъ г. Курдіани дѣлится результатами своихъ изслѣдованій, встрѣчаются факты, которые свидѣлствуютъ въ направленіи противномъ высказанному выше принципу. Къ разсмотрѣнію этихъ фактовъ и перейдемъ.

Всѣми изслѣдователями, согласно, установлено измѣненіе цвѣта сѣменной кожуры въ зависимости отъ географическаго положенія. Какая же разница между условіями произрастанія у сѣверной и южной сосенъ? Въ частности, не та ли же сумма тепла, отъ которой зависитъ, по указанію Я. С. Медвѣдева, разница въ

¹⁾ Въ настоящее время уже 6-лѣтнихъ наблюденій.

окраскѣ хвои у сосенъ высокогорныхъ и сосенъ долинныхъ. Настоящее обстоятельство побудило Я. С. Медвѣдева отказаться отъ окраски хвои, какъ отъ систематическаго признака. Вѣдь это положеніе подчеркнуто и выдвинуто г. Курдіани (XI—237) и, несмотря на это, имъ же принято, какъ систематическій признакъ, цвѣтъ сѣменной кожуры, тоже находящейся въ зависимости отъ климатическихъ условій мѣсто-произрастанія. Слѣдовательно, климатъ—первое „внѣшнее обстоятельство“, отъ котораго цвѣтъ сѣмени зависитъ. Далѣе, г. Курдіани отмѣчаетъ слѣдующее: (XI—240) „на торфянистыхъ болотахъ (Могилевской губ.).... встрѣчаются сосны только съ черными сѣменами“. Въ этомъ указаніи какъ бы замѣчается наличие связи между окраской и почвой, но таковую г. Курдіани совершенно отрицаетъ, заявляя, что имъ при однихъ и тѣхъ же почвенныхъ условіяхъ обнаруживались рядомъ, какъ деревья съ бѣлыми сѣменами, такъ и черносѣменные особи. Не зная съ какою степенью точности производилась при такихъ работахъ характеристика почвенно-грунтовыхъ условій, а также самихъ индивидуумовъ, воздержимся отъ возраженія и лишь напомнимъ, что при подобныхъ изслѣдованіяхъ необходимо весьма подробно характеризовать то и другое, такъ какъ при равенствѣ почвенно-грунтовыхъ условій возможно неравенство свойствъ самихъ индивидуумовъ, скажемъ, напр., одно дерево здоровое, другое больное; по этому поводу позволю привести одинъ фактъ, наводящій на размышленія. Г. Курдіани, характеризуя участки, въ которыхъ онъ производилъ наблюденія, пишетъ: „сосны въ молодости были повреждены скотомъ, поэтому многія деревья корявые, сильно разрослись въ сучья“ (XI—238). Отсюда вытекаетъ, что изслѣдованія производились хотя и въ однородныхъ почвенныхъ условіяхъ, но сосновые индивидуумы врядъ ли были одинаковы, по степени своего здоровья.

Это все, конечно, найдетъ себѣ мѣсто при полномъ опубликованіи всѣхъ работъ г. Курдіани!

Соціальное положеніе сосноваго дерева въ насажденіи остается совершенно безъ вліянія на окраску сѣменной кожуры у сосны: господствующія и угнетенныя деревья несутъ одинаковую окраску сѣменной кожуры. Это положеніе, выставленное г. Курдіани, заставляетъ его утверждать, что освѣщеніе не вліяетъ на окраску. Настоящій примѣръ однако не доказателенъ, такъ какъ шишки имѣются у III класса по Крафту лишь въ самихъ верхнихъ частяхъ кроны, т.-е. они освѣщены вполне достаточно. На деревьяхъ же 4—5 классовъ господства никогда не приходилось встрѣчать шишекъ въ полныхъ насажденіяхъ. Этимъ не исключена возможность плодоношенія ихъ въ изрѣженныхъ участкахъ, но здѣсь условія освѣщенія будутъ другія. Наблюденія надъ сѣменниками много лѣтъ до выставленія ихъ на просторъ и послѣ таковаго, дадутъ возможность твердо установить: зависитъ ли окраска сѣменной кожуры отъ освѣщенія. Опыты В. Н. Любименко (XXI) съ развитіемъ плодовъ явора при различныхъ степеняхъ освѣщенія позволяютъ думать, что и у сосны обнаружится связь между окраской сѣменной кожуры и освѣщеніемъ.

Окраска сосноваго сѣмени, послѣ его сформированія, когда оно еще лежитъ подъ нераскрывшейся сѣменной чешуей, въ началѣ совершенно бѣлая и только по мѣрѣ созрѣванія начинаетъ постепенно чернѣть или коричневѣть, однимъ словомъ, принимать типичную для даннаго индивидуума окраску. Настоящій процессъ протекаетъ въ теченіе значительнаго промежутка времени. Въ силу тѣхъ или иныхъ внѣшнихъ причинъ можетъ начавшееся почернѣніе или побурѣніе остановиться въ самомъ началѣ, въ серединѣ или въ концѣ процесса, и слѣдовательно, сѣмена будутъ различно окрашенными.

Это явленіе можетъ произойти, какъ у отдѣльныхъ индивидуумовъ, такъ и въ отдѣльныхъ шишкахъ.

Относительно пустыхъ сѣмянъ настоящій вопросъ достаточно выясненъ, но наши наблюденія, приведенныя выше, показываютъ наличие этого явленія и у нормально-развитыхъ сѣмянъ. Здѣсь не лишнимъ будетъ привести слѣдующее соображеніе г. Курдіани: „по всей вѣроятности, вслѣдствіе климатическихъ условій дальнаго сѣвера, у многихъ деревьевъ сѣмена не успѣваютъ окончить къ зимѣ созрѣваніе, а слѣдовательно и свою окраску“ (XVIII—38).

Если г. Курдіани склоненъ признать сѣверныя сѣмена недозрѣлыми, то, пожалуй, возможно распространить подобное толкованіе и на свѣтло-сѣменную расу сосны, найденную имъ въ окрестностяхъ Новой Александріи.

Несомнѣнна зависимость наступленія зрѣлости даннаго сѣмени отъ внѣшнихъ условій; въ свою очередь отъ зрѣлости находится въ зависимости окраска сѣменной кожуры: изъ всего этого естественно вытекаетъ положеніе о связи между окраской сѣменной кожуры у сосны и внѣшними условіями. Объектъ нашего изслѣдованія такъ громоздокъ, что прослѣдить на немъ вліяніе мельчайшихъ измѣненій весьма трудно и еще болѣе трудно воспроизвести эти измѣненія въ условіяхъ опыта, но врядъ ли все это невозможно. На болѣе нѣжныхъ растеніяхъ таковая связь между условіями вегетаціи и окраской сѣмени уже обнаружена; какъ примѣръ, приведемъ наблюденія г. Гюмбеля (XX—96—97) надъ сѣменами полевой горчицы. У послѣдней образуются черныя сѣмена тогда, когда послѣдняя стадія созрѣванія протекаетъ въ сухую и теплую погоду; другого цвѣта сѣмена—коричневая—образуются, если погода во время созрѣванія была дождливая и сырая; наконецъ, свѣтло-коричневая сѣмена—недозрѣлая. Такимъ образомъ у полевой горчицы доказана связь между внѣшними условіями, при которыхъ происходитъ созрѣваніе, и наличиемъ той или иной окраски. Возможно, что и у сосны удастся современемъ обнаружить подобную связь, что однако лишь тогда будетъ возможно, когда съ сосною будутъ произведены опыты, подобные опытамъ проф. Клебса, и при этомъ будетъ самая тщательная идентификація, какъ употребляемыхъ для опыта индивидуумовъ, такъ и условій ихъ произрастанія.

Изъ наблюденій г. Курдіани и другихъ авторовъ можно вывести заключеніе о зависимости цвѣта сѣменной кожуры отъ микофлоры. Вотъ, что пишетъ г. Курдіани: случается „сѣмена, поврежденныя мицеліемъ ка-

кою то грибка, приобретаютъ грязнобурый или красноватый цвѣтъ: (курс. Н. К.). Такія сѣмена, хотя бы и всхожія, нельзя назвать нормальными" (XIIIa — 189). Г. Флеровъ (VII), при изслѣдованіи микробиологической флоры коры деревьевъ, во Владимірской губ., изолировалъ въ чистой культурѣ грибокъ, выдѣляющій малиново-черный пигментъ. Изъ сказаннаго вытекаетъ, что развитіе того или иного грибка на сѣменной кожурѣ можетъ обусловить измѣненіе въ окраскѣ этой кожуры, и каждый разъ при установленіи цвѣтносѣменной расы необходимо предварительно убѣдиться, не патологическое ли это явленіе. О вліяніи на цвѣтъ сѣменной кожуры грибныхъ заболѣваній у сосны, находимъ слѣдующее интересное указаніе у г. Курдіани. Изъ наблюденій „надъ срубленными деревьями на лѣсосѣкахъ въ дачѣ Руда и въ лѣсу г. Арцимовича, оказывается, что свѣтлосѣменные деревья, старше 100 лѣтъ, всѣ повреждены грибомъ *Poliporus pinii*" (XV—32). Это явленіе г. Курдіани ставитъ въ связь съ предполагаемою имъ неустойчивостью свѣтлосѣменной расы по отношенію къ грибнымъ заболѣваніямъ; но не исключена возможность и другого предположенія, а именно: *заболѣваніе грибомъ Poliporus pinii ведетъ за собою поблѣненіе сѣменной кожуры у сосны.*

Въ самомъ дѣлѣ, зараженіе грибомъ *Poliporus pinii*, какъ извѣстно (XXV—144), происходитъ въ возрастѣ около 50 лѣтъ, а обнаруживается, по выступающимъ плодоносцамъ много позднѣе. Дѣйствіе грибка, начиная съ самыхъ первичныхъ стадій его развитія, состоитъ въ нарушеніи правильности обмѣна веществъ въ организмѣ сосноваго индивидуума, въ силу чего возможно допустить и патологическое измѣненіе окраски сѣменной кожуры, такъ какъ пигменты, обуславливающіе окраску, едва ли не находятся въ зависимости отъ обмѣна веществъ, въ силу чего понятно, что всякія явленія, такъ или иначе вліяющія на обмѣнъ веществъ, должны будутъ вліять и на окраску. Сказанное наводитъ на мысль, что такое искусственное измѣненіе обмѣна веществъ, которое связано съ перераспределеніемъ и новообразованіемъ смолистыхъ веществъ, наблюдаемое при подсочкѣ хвойныхъ деревьевъ, тоже не можетъ пройти безслѣдно, по отношенію къ окраскѣ сѣменной кожуры. Въ этомъ отношеніи между соснами подсоченными и поврежденными грибомъ *Poliporus pinii* замѣчается полная аналогія и тѣ и другія въ сильной степени пропитаны смолою.

Н. П. Кобрановъ.

(Окончаніе слѣдуетъ.)

Песчано-овражные работы въ Волынской губ.

Въ теченіе 1913 г. въ Волынской губ., какъ свидѣтельствуемъ докладъ губернской земской управы собранію, работы по укрѣпленію и облѣсенію овраговъ и песковъ производились по установленному плану.

Работы на пескахъ производились въ 8 уѣздахъ и состояли въ посадкахъ шелоги, сосны и лиственныхъ породъ. Всего въ губерніи засажено вновь 625 десятинъ, въ томъ числѣ шелогой—296, сосной 322, ли-

ственными породами 6,5 дес. За время же съ 1907 г. по 1913 г. включительно въ губерніи засажено всего 3.405 десятинъ, но не указано размѣровъ площади, подлежащей облѣсенію.

Овражные работы заключались въ облѣсеніи ихъ; въ 7 уѣздахъ произведено посадокъ на оврагахъ на площади 12 десятинъ.

Въ питомникахъ и на плантаціяхъ производились посѣвы сѣмянъ на грядахъ, посадка черенковъ тополей и на плантанціяхъ сѣянцевъ въ школь. Запасъ посадочнаго матеріала на 1 сентября 1913 г. достигалъ свыше 21 милліона сѣянцевъ, саженцевъ и черенковъ разныхъ древесныхъ породъ.

Говоря о необходимости продолженія работъ и въ 1914 г., губернская управа высказала слѣдующія соображенія: летучіе пески и дѣйствующіе овраги, расположенные на территоріи Волынской губ. въ отношеніи приносимаго ими вреда являются далеко не одинаковыми. Въ то время какъ одни изъ нихъ будучи по площади или по степени развитія своей дѣятельности незначительными, затрагиваютъ сельскохозяйственные интересы лишь одного или нѣсколькихъ землевладѣльцевъ, другіе пески и овраги угрожаютъ благосостоянію населенія цѣлыхъ районовъ, лежащихъ иногда даже внѣ предѣловъ нахожденія такихъ вредныхъ земель.

Несомнѣнно, что провести строгую и рѣзкую границу между предѣлами заинтересованности въ отношеніи борьбы съ песками и оврагами отдѣльныхъ уѣздовъ весьма затруднительно, тѣмъ не менѣе возможно установить такіе общіе признаки, по которымъ данный песчаный или овражный вредъ можетъ быть отнесенъ къ области даннаго уѣзда или всей губерніи. Такъ, если имѣются песчаная площадь или овражная система существованіе которыхъ или обуславливаетъ необеспеченность урожаяевъ на пространство сосѣднихъ уѣздовъ или угрожаетъ заносомъ водныхъ артерій губерніи почтовыхъ или проѣзжихъ дорогъ мостовъ или другихъ имѣющихъ губернское значеніе сооруженій, то борьба съ такого рода бѣдствіями, естественно, выходитъ за предѣлы силы и средства мѣстнаго уѣзднаго земства и должна быть относима на средства губернскаго земства.

Съ другой стороны, если вредъ отъ песковъ или овраговъ не достигая вышеуказанныхъ размѣровъ не выходитъ изъ предѣловъ даннаго уѣзда, то таковыя пески и овраги должны укрѣпляться за счетъ уѣзднаго земства.

Кромѣ того на средства губернскаго земства должны относиться общія мѣропріятія по популяризаціи песчано-овражныхъ работъ, на примѣръ, устройство спеціально для этой цѣли курсовъ, чтеній и проч.

На производство песчано-овражныхъ работъ въ распоряженіи управы на 1914 г. отпущена сумма всего 11 тыс. руб., изъ которыхъ 8 тыс. руб. даны изъ меліоративнаго фонда.

В. Г. А.

ЛѢСОТОРГОВЫЙ ОТДѢЛЪ.

Съ береговъ Унжи.

Послѣ двухмѣсячной засухи, 4 и 5 іюля по всему унженскому району прошли обложные дожди, которые приостановили широко раскинувшуюся стихію лѣсныхъ пожаровъ; но затѣмъ опять установилась сухая жаркая погода, и изъ разныхъ мѣстъ вновь несутся тревожныя вѣсти о разрастающихся лѣсныхъ пожарахъ. Рѣка Унка обмелѣла настолько, что мѣстами образовались перекапы до 4 вершковъ глубиною; всякое движеніе по Ункѣ давно уже прекратилось. Сѣнокосъ закончился, урожай его опредѣлился значительно менѣе половины противъ прошлаго года, такъ что въ настоящее время сѣно котируется здѣсь по 75—90 к. за пудъ, овесъ 1 р. 15 к.—1 р. 25 к. за пудъ.

На унженскомъ лѣсномъ рынкѣ въ настоящее время полное затишье, не наблюдается тѣхъ быстрыхъ стремленій къ покупкѣ и выработкѣ лѣсныхъ матеріаловъ и гусанъ для будущей навигаціи, какъ бывало два-три года тому назадъ. Причиною этой заминки называютъ, во-первыхъ, застой въ гусянныхъ дѣлахъ на нижегородской биржѣ, а во-вторыхъ, страшитъ лѣсопромышленниковъ полный неурожай въ мѣстномъ краѣ; нѣтъ сомнѣнія, что неурожай отразится на зимнихъ лѣсныхъ работахъ — неоднократно перерядовками и забастовками.

Бывшій довѣренный лѣсопромышленной фирмы О. О. Стевени,—А. С. Базановъ заканчиваетъ постройкою собственный лѣсопильный заводъ, при станціи Нея сѣверной желѣзной дороги; съ наступленіемъ зимы заводъ будетъ пущенъ въ ходъ.

Съ осени текущаго года казна приступаетъ въ унженскомъ лѣсничествѣ къ хозяйственной заготовкѣ для нуждъ сѣверныхъ желѣзныхъ дорогъ 55.000 сосновыхъ шпалъ и 15.000 штукъ строевого лѣса; съ открытіемъ навигаціи матеріалы эти будутъ доставляться къ станціи „Мантурово“.

16 іюля 1914 г.

П. Козловъ.

Полтава.

Съ наступленіемъ страдной поры дѣятельность мѣстнаго лѣсного рынка замѣтно понизилась, такъ какъ крестьяне, занятые полевыми работами, временно прекратили строительныя работы. Слѣдуетъ также замѣтить, что и до наступленія страдной поры строительная дѣятельность въ окрестныхъ деревняхъ и селахъ протекла очень слабо по сравненію съ предшествующими годами. Объясняется это, главнымъ образомъ, тѣмъ, что подъ вліяніемъ крайне неудачной реализаціи хлѣбовъ прошлаго урожая крестьяне все время очень стѣснены въ деньгахъ и по этой причинѣ вынуждены воздерживаться отъ построекъ.

Весьма плохо обстоитъ дѣло и съ городскимъ домо-строительствомъ, которое въ нынѣшнемъ году замѣтно пошло на убыль, въ виду значительнаго числа пустующихъ въ городѣ жилыхъ и торговыхъ помѣщеній.

Все это отразилось очень тяжело на дѣлахъ мѣстныхъ лѣсоторговыхъ фирмъ; особенно плохо приходится теперь мелкимъ лѣсоторговцамъ, оперирующимъ съ крайне ограниченнымъ основнымъ капиталомъ. Подъ вліяніемъ застоя въ торговлѣ, конкуренціи среди мѣстныхъ лѣсоторговцевъ сильно обострилась. Особенно сильно конкурируютъ между собою мелкіе лѣсоторговцы, которые въ погоню за наличнымъ рублемъ нерѣдко отпускаютъ лѣсные матеріалы безъ всякаго заработка. Въ виду такого положенія дѣлъ, нужда въ деньгахъ среди мелкихъ лѣсоторговцевъ даетъ себя теперь сильно чувствовать. Въ послѣднее время положеніе мелкихъ лѣсоторговыхъ фирмъ, оперирующихъ въ Полтавѣ, особенно ухудшилось, вслѣдствіе закрытія имъ кредита мѣстными банками. Если къ этому добавить, что учетъ векселей у частныхъ дисконтеровъ также является недоступнымъ для мелкихъ лѣсоторговцевъ, то нетрудно будетъ понять, что послѣдніе теперь лишены возможности учитывать покупательскіе векселя и слѣдовательно вынуждены воздерживаться отъ отпуска лѣсныхъ матеріаловъ.

Въ настоящее время выяснилось, что результаты нынѣшняго урожая въ районѣ, тяготеющемъ къ Полтавѣ, получились довольно благопріятные. Это обстоятельство значительно ободрило полтавскихъ лѣсоторговцевъ, такъ какъ урожай имѣетъ огромное вліяніе на покупательскую способность крестьянъ, являющихся здѣсь главнѣйшими покупателями лѣса.

Запасы нѣкоторыхъ сортиментовъ лѣса, заготовленныхъ мѣстными лѣсоторговцами къ нынѣшнему строительному сезону, оказались почти нетронутыми, въ виду слабой торговли. Особенно много имѣется теперь въ Полтавѣ обзолныхъ досокъ узкихъ размѣровъ, прибывающихъ сюда изъ Кременчуга. Весьма много также и тонкихъ мелочей, тогда какъ въ толстомѣрныхъ болванкахъ ощущается въ настоящее время сильный недостатокъ.

Цѣны на лѣсные матеріалы держатся теперь въ Полтавѣ на слѣдующемъ уровнѣ: доски сосновыя 1-го сорта $9 \times 6 \times 1''$ —1 р. 15 к., $9 \times 5 \times 1''$ —98 к.—1 р.; доски сосновыя 2-го сорта $9 \times 6 \times 1''$ —1 р., $9 \times 5 \times 1''$ —85 к.; доски 3-го сорта $9 \times 6 \times 1''$ —90 к., $9 \times 5 \times 1''$ —75 к.; латы $6 \times 1\frac{1}{2}$ —32 к., 6×2 —48—50 к., 6×3 —82 к., 9×3 —1 р. 45 к.; кровельная шалевка III сорта $9 \times 4 \times \frac{3}{4}''$ —42 к., $9 \times 3 \times \frac{3}{4}''$ —33 к.; рейки обзолныя 1-го сорта $9 \times 2\frac{1}{2}'' \times 2\frac{1}{2}''$ —50 к., $9 \times 2'' \times 2''$ —32 к.

Дѣятельность дровяного рынка продолжаетъ быть тихой, такъ какъ мѣстные жители еще пока не приступили къ закупкѣ дровъ на зиму. Цѣны на дрова еще не установились. Мѣстные дровоторговцы рассчитываютъ, что предстоящею зимою спросъ на дрова будетъ значительно больше, чѣмъ въ прошломъ году, такъ какъ, въ виду установившихся высокихъ цѣнъ на каменный уголь, многіе обыватели предпочтутъ перейти на дровяное отопленіе.

Въ виду разгара полевыхъ работъ цѣна на рабочія руки чрезвычайно повысилась, благодаря чему заготовка пластинъ къ предстоящему осеннему сезону обхо-

дятся теперь очень дорого. Такъ за распилку болванки 9×4 приходится платить въ настоящее время по 23—25 к. за штуку.

И. Я.

Изъ ветлужскаго края.

Лѣсные матеріалы, какъ и большинство товаровъ, прежде чѣмъ поступить въ руки потребителя, проходятъ черезъ много посредниковъ, и въ карманъ каждаго изъ нихъ попадаетъ большій или меньшій кушъ. Въ мѣстномъ краѣ часты случаи, когда первый изъ посредничающихъ лѣсопромышленниковъ, купивъ лѣсъ у лѣсовладѣльца, получаетъ за нѣсколько мѣсяцевъ владѣнія лѣснымъ товаромъ гораздо болѣе, чѣмъ лѣсовладѣлецъ, выростившій лѣсъ въ продолженіе 50—70 лѣтъ.

Мелкіе лѣсопромышленники всегда почти наживаютъ менѣе противъ крупныхъ. Особенно много мелкихъ лѣсопромышленниковъ было въ зиму 1913—1914 года, когда росту ихъ способствовала масса буревала въ казенныхъ лѣсничествахъ послѣ бури 17 апрѣля 1913 г. Купить такой лѣсопромышленникъ кварталъ бурелома и разрабатываетъ; немедленно же матеріалы продаетъ болѣе крупному лѣсопромышленнику, отъ котораго и получаетъ деньги, необходимыя за разработку.

Одинъ изъ мелкихъ лѣсопромышленниковъ И. С. Припоровъ въ прошломъ году купилъ у крестьянъ, взявшихъ билеты на разработку бурелома въ казенныхъ лѣсничествахъ, партію шпалъ по 65 коп. и перепродалъ эти шпалы лѣсопромышленной фирмѣ бр. Горлины (контора въ Москвѣ) по 85 к. Припоровымъ шпалы бр. Горлинымъ были сданы и была получена пріемная расписка; согласно этого Припоровъ принялъ шпалы и отъ выработчиковъ-крестьянъ, коимъ выдалъ расписки на неуплаченныя за шпалы суммы.

Когда Припоровъ вернулся изъ Москвы, куда ѣздилъ за полученіемъ денегъ за шпалы отъ бр. Горлиныхъ, и уплачивалъ выработчикамъ за шпалы по своимъ распискамъ, то каждому не доплатилъ по 10 к. съ шпалы; наприм., была расписка за 200 шпалъ—130 руб., но Припоровъ уплачивалъ только—110 р.

Крестьяне-выработчики шумѣли, намѣревались направить дѣло въ судъ, а Припоровъ указывалъ, что по суду они не скоро съ него получатъ, дѣло затянется, лучше скости—и получай деньги. Причину такого вымогательства Припоровъ объяснялъ тѣмъ, что и бр. Горлины уплатили ему только по 75 коп. за шпалу, вмѣсто 85 коп. условныхъ, а на этомъ основаніи и онъ недодастъ по 10 коп. за шпалу. Въ добавокъ, расписки на неуплаченныя суммы выработчикамъ подписывалъ не самъ И. С. Припоровъ, а сынъ его—по довѣренности отца.

Когда выработчики требовали отъ И. С. Припорова деньги по этимъ распискамъ, то онъ указывалъ, что сынъ его довѣренности не имѣетъ и платить по его распискамъ онъ не долженъ; если же скостятъ по 10 к. за шпалу, то онъ уплатитъ.

И вотъ выработчикамъ предстоялъ выборъ: или обратиться въ судъ, долгій судебный процессъ или, скостивши 10 к. за шпалу, — получить расчетъ. Деньги нужны;

перекрестились, сказали „пропадай наше“ и выбрали послѣднее.

Люндашъ.

Козмодемьянская лѣсная ярмарка. Ходъ лѣсной ярмарки замедляется обмѣленіемъ р. Ветлуги. На р. Ветлугѣ на каждомъ перекаѣ скопляется много плотовъ, и для пропуска ихъ черезъ перекаты на днѣ послѣднихъ лопатами прорываютъ углубительныя каналы. За послѣднее время выплавъ плотовъ-однорядковъ съ Ветлуги на Волгу сократился до 10—30 плотовъ въ сутки; плата за доставку груза неимоვნно повысилась. Благодаря этому сплавъ лѣса съ Ветлуги на Волгу затянется до поздней осени. По 7 іюля приплавлено съ р. Ветлуги въ Козмодемьянскъ лѣса въ плотахъ-однорядкахъ около 2.000 плотовъ, въ количествѣ до 1.000.000 бревенъ, изъ коихъ болѣе $\frac{3}{4}$ сплавленного лѣса уже продано, но его еще много не отправлено по назначенію, такъ какъ большая часть однорядковъ перегружается въ грузовые плоты въ 2—3 ряда. Настроеніе съ лѣсомъ на ярмаркѣ замѣтно начинаетъ слабѣть, и цѣны пошли на пониженіе. Нынѣшняя ярмарка отличается отъ предыдущихъ тѣмъ, что на ней болѣе $\frac{1}{3}$ припавленного количества буреломнаго лѣса, въ которомъ нѣкоторыми лѣсопромышленниками тутъ же помѣщенъ сухостойный и короѣдный лѣсъ, такъ что при покупкѣ такихъ лѣсовъ нужно обращать особенное вниманіе, иначе можно сдѣлать значительную передачу въ цѣнѣ и получить недоброкачественный товаръ. Покупателей много разѣхалось, но и теперь имѣются еще такіе, которые выжидаютъ дальнѣйшаго пониженія, что и возможно, потому что съ низовьевъ Волги, Дона и Кавказа получаютъ менѣе утѣшительныя вѣсти объ урожаѣ и сборѣ хлѣбовъ. Въ данное время продается зелено-растущая сосна крупная 22—25 к. за куб. футъ; средняя и мелкая 15—20 к. фут.; ель, смотря по размѣрамъ, отъ 14 до 17 к. фут.; буреломная сосна и ель на $1\frac{1}{2}$ —3 к. въ футѣ дешевле; осина проходить по 11—14 к. футъ.

Гавань въ Вильнѣ.

Правленіе виленскаго округа путей сообщенія обратилось въ министерство путей сообщенія съ ходатайствомъ о принятіи цѣлаго ряда мѣропріятій къ превращенію р. Вилии въ судоходную рѣку по необходимости скорѣйшаго устройства гавани въ г. Вильнѣ. Правленіемъ виленскаго округа путей сообщенія указывается: что превращеніе р. Вилии въ судоходную рѣку необходимо, какъ въ интересахъ лѣсной торговли, такъ и въ интересахъ лучшаго сообщенія между многочисленными деревнями и селами, расположенными по обѣимъ берегамъ этой рѣки. Что касается устройства гавани около гор. Вильны, то правленіе округа указываетъ, что союзъ лѣсопромышленниковъ Сѣверо-Западнаго края дѣлалъ неоднократно представленія о крайней необходимости подобной гавани. Дѣйствительно, въ г. Вильну прибываетъ ежегодно около 2.500 плотовъ, такъ называемаго „отбора“ для мѣстныхъ лѣсопильныхъ заводовъ и складовъ, и огромное количество плотовъ разнаго лѣса и топлива для мѣстныхъ нуждъ. Кромѣ

того, мимо Вильны проходить не меньше 3.000 тысяч плотовъ за-границу, главнымъ образомъ, въ Пруссію. Въ г. Вильнѣ плоты дѣлаютъ остановки на нѣсколько дней, а иногда и недѣль. Во время весенняго половодья и при приближеніи ледостава ощущается особенно сильная потребность въ существованіи безопаснаго для плотовъ мѣста. Гавань могла бы имѣть и большее значеніе для развитія лѣсопромышленнаго дѣла въ гор. Вильнѣ. По техническимъ условіямъ, для полученія пиленнаго матеріала хорошаго качества необходимо сосновый лѣсъ держать все лѣто въ водѣ и только осенью вынуть его изъ воды и пилить осенью и зимой. При отсутствіи гавани всѣ эти операціи невозможны, и благодаря этому лѣсопильное дѣло развивается здѣсь въ ненормальныхъ условіяхъ. На нѣкоторые германскіе рынки—Познань, Силезію и Саксонію—русскій пиленый лѣсъ могъ бы проникать теперь даже при существующей боевой пошлинѣ на лѣсъ въ обработанномъ видѣ. Единственнымъ препятствіемъ проникновенія русскаго лѣса на эти рынки изъ Сѣверо-Западнаго края является то, что нѣтъ возможности доставлять на эти рынки лѣсъ высокаго качества.

И. Ц.

Саратовъ, 11 іюля. На-дняхъ произошелъ пожаръ въ Улешахъ на берегу Волги на лѣсопильномъ заводѣ Ряз.-уральской жел. дороги; огнемъ попорченъ пробочный заводъ, а также сгорѣло нѣсколько штабелей дровъ.—Состоялось общее собраніе служащихъ на лѣсныхъ пристаняхъ по вопросу о нормальномъ рабочемъ днѣ и воскресномъ отдыхѣ; была избрана комиссія изъ трехъ лицъ для ходатайства передъ губернаторомъ о защитѣ служащихъ лѣсныхъ пристаней. Избранные были приняты управляющимъ губерніей, который обѣщаль принять всѣ законныя мѣры къ огражденію интересовъ служащихъ на лѣсныхъ пристаняхъ. Рабочій день у служащихъ на пристаняхъ начинается съ ранняго утра и кончается позднимъ вечеромъ. На собраніи рабочій день установленъ въ 11 часовъ: съ 6 ч. утра до 5 ч. вечера. Почти всѣ мѣстные лѣсопромышленники пошли навстрѣчу желаніямъ служащихъ.

Я.

Х р о н и к а.

О страхованіи лѣсовъ на корнѣ.

Въ послѣднемъ засѣданіи лѣсного комитета при виленскомъ сельско-хозяйственномъ обществѣ вновь оживленно обсуждался весьма важный и интересный для Сѣверо-Западнаго края вопросъ о страхованіи лѣса на корнѣ. Весь составъ комитета единогласно рѣшилъ всесторонне изучить и разработать этотъ важный вопросъ и въ ближайшемъ будущемъ приступить къ осуществленію страхованія, поскольку окажется возможнымъ. Равнымъ образомъ лѣсной комитетъ нашель желательнымъ организовать общество для культивированія и эксплуатаціи лѣсовъ, каковыя общества весьма успешно развиваются за-границей, особенно въ Германіи. Очень продолжительно и горячо обсуждался вторично вопросъ объ устройствѣ желѣзнодорожныхъ разъѣздовъ и плат-

формъ для нуждъ лѣсного транспорта. Въ виду важности устройства желѣзнодорожныхъ разъѣздовъ и платформъ для лѣсопромышленности комитетъ болѣе подробно ознакомился съ планами, проектами и рѣшилъ вопросъ въ утвердительномъ смыслѣ.

И. Ц.

Кострома. Жара невыносимая, и дождей за всю весну и лѣто такъ мало, что растительность, даже древесная, сильно пострадала: сохнутъ на лѣсосѣкахъ, какъ дички до 5 лѣтъ, такъ и особенно молодая культура лѣса; засыхаютъ культуры даже 4-лѣтняго возраста—старше ихъ здѣсь нѣтъ. Возможно, что все сдѣланное по лѣсоразведенію за послѣднія 3—5 лѣтъ пойдетъ на смарку; такого сухого года не запомнятъ здѣсь старожилы.

Справочный отдѣлъ.

Предстоящіе торги и поставки.

25 августа въ завидовскомъ волостн. правл. (Клинскаго у., Моск. губ.) торги на продажу казеннаго лѣса изъ Завидовскаго лѣсничества на 38.305 р. (См. № 27 Лѣсопр. Вѣстн.).

9 сентября въ оштинскомъ волостн. правл. (Олонекской губ.) торги на продажу: 4.845,92 саж. лѣсосѣкъ на 600 922 р., 11.675 куб. саж. берез. дровъ на 44.887 р., 100 куб. саж. подѣлочн. осины на 500 р. и 6.973 куб. саж. хвойн. дровъ на 17.286 р.

11 сентября въ клинскомъ уѣздн. полиц. управленіи (Московск. губ.) торги на продажу казеннаго лѣса изъ Клинскаго лѣсничества на 46.400 р. (См. № 27 „Лѣсопр. Вѣстн.“).

12 сентября въ купляемскомъ волостн. правл. (Егорьевскаго уѣзда, Рязанск. губ.) торги на продажу казеннаго лѣса изъ Радовицкаго лѣсничества на 50.952 р. (См. № 26 „Лѣсопр. Вѣстника“).

15 сентября въ ярославской казенной палатѣ, въ 1 ч. д., съ переторжкой черезъ 3 дня, торги на поставку въ 1915—1917 гг. дровъ: для войскъ въ Ярославлѣ 7.650 саж. и въ лагеряхъ 6.150 саж.

Редакторъ-издатель Н. С. Нестеровъ.

Курляндецъ ищетъ мѣсто **объѣздки** или **приказчика** по лѣсному дѣлу, имѣетъ аттестатъ: Адр.: г. Тукумъ, Курл. губ., фельдшеру Ф. Пурсе для Р.

ПРОДАЕТСЯ ЛѢСЪ

въ Крупецкомъ заповѣдномъ имѣніи
Князя В. А. БАРЯТИНСКАГО

въ количествѣ 113,22 дес., большею частью подѣлочный.
Торгъ назначенъ на 17-е августа сего года съ оцѣнки
116.513 руб. За подробностями обращаться по адресу:
село Крупецъ, Курской губ., контора кн. В. А. Барятинскаго. Ж.-д. станція **Крупецъ**, М.-К.-В. ж. д.

Въ редакціи „Лѣсопромышленнаго Вѣстника“
продается книга **КЛЯРА:**

СУХАЯ ПЕРЕГОНКА ДЕРЕВА.

Изданіе редакціи журн. „Лѣсопромышлен. Вѣстникъ“.

Цѣна 1 р. 60 к.

Адресъ для телеграммъ: КРУЛЛЬ, РЕВЕЛЬ.

Заводъ основанъ въ 1865 г.

Акціонерное Общество машиностроительнаго завода

ФРАНЦЪ КРУЛЛЬ въ Ревелѣ.

СПЕЦІАЛЬНОСТИ ЗАВОДА:

ЛѢСОПИЛЬНЫЯ РАМЫ.

1. Постоянныя съ нижнимъ приводомъ.
2. Одноэтажныя (переносныя) съ боковымъ приводомъ.
3. Переносныя на деревянныхъ станинахъ.

Комплектное оборудованіе лѣсопильныхъ заводовъ.
Паровые котлы. Паровыя машины.
Трансмиссіи и приводы.

Разныя машины

для
обработки дерева.

Ленточныя пилы.

Строгальныя станки.

Фрезерныя и пр.
станки.

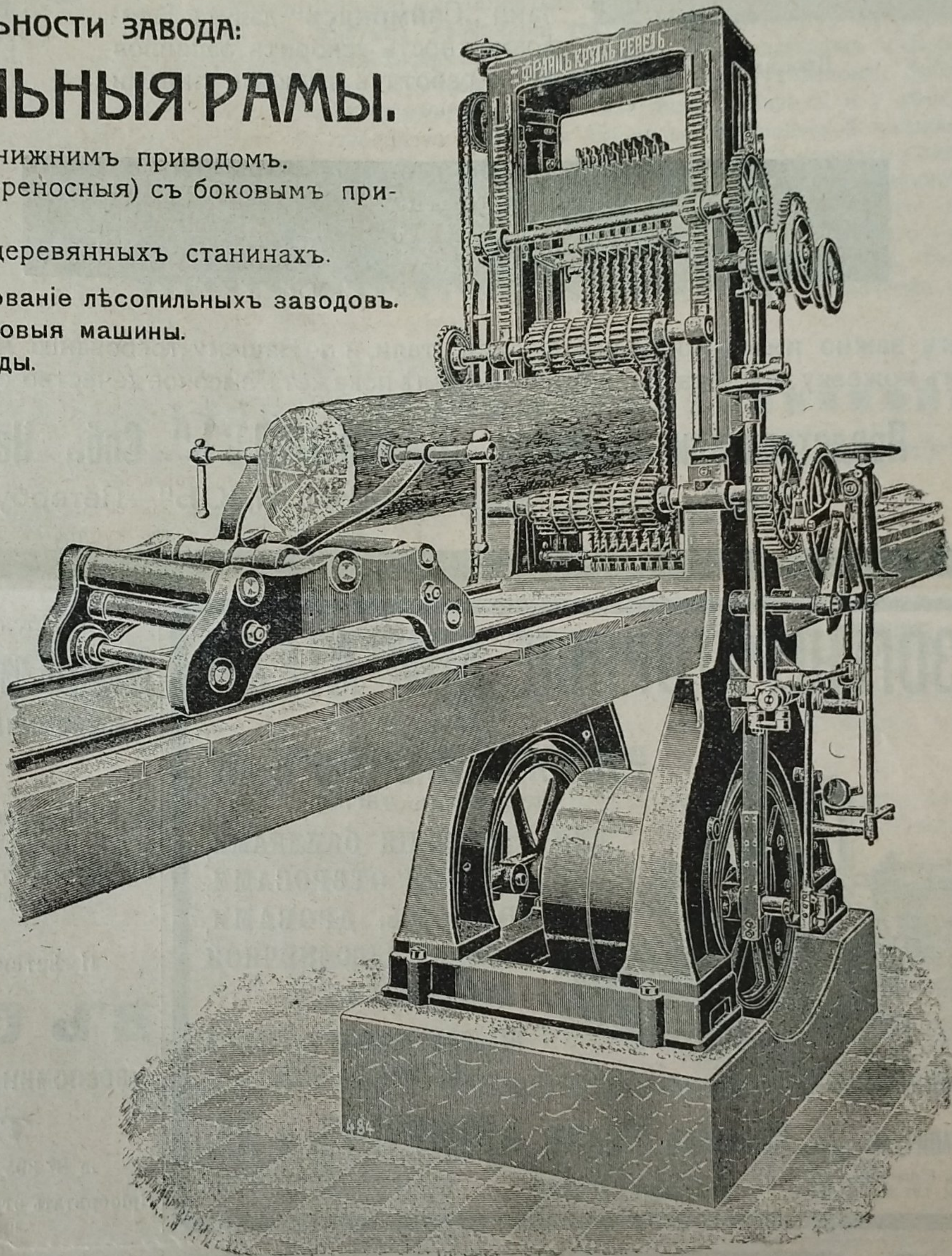
Машины для
изготовленія дре-
весной шерсти.

Упаковочныя прессы
для древесной
шерсти.

Гонтовыя машины
для пиленнаго и
строганнаго гонта.

Машины для
изготовленія штука-
турной драни.

Спеціальныя
машины для
РѢЗКИ ШПАЛЪ
и пр., и пр.

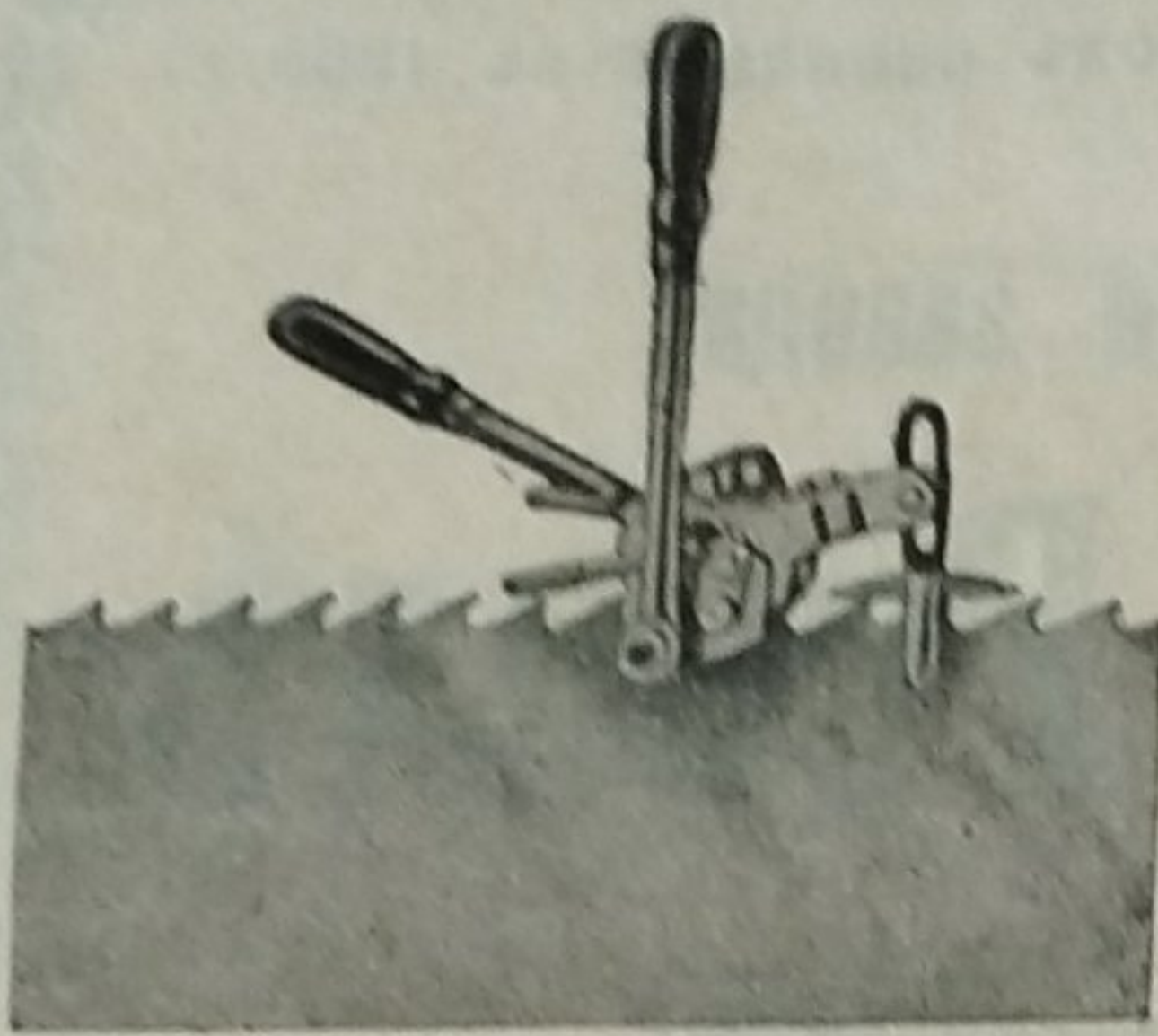


АКЦИОНЕРНОЕ ОБЩЕСТВО МАШИНОСТРОИТЕЛЬНОГО ЗАВОДА

„ФРАНЦЪ КРУЛЛЬ“ въ Ревелѣ.

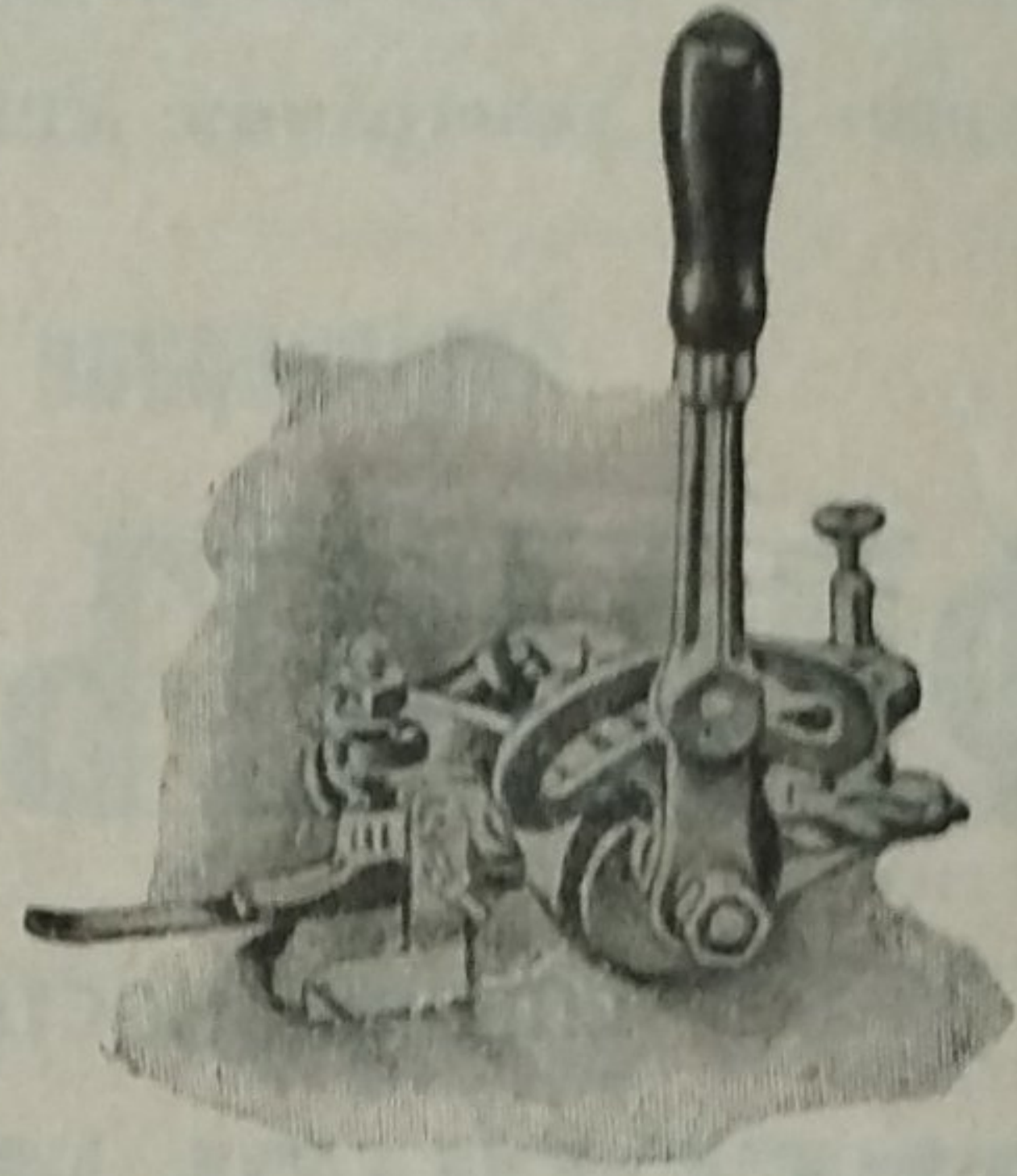
ЗАЧѢМЪ

бросать старыя рамы,
когда съ ними Вы на-
жили капиталы?



Плющилка.

Ваши испытанныя рамы съ пи-
лами „Саймондсъ“ дадутъ Вамъ
возможность ускорить распилов-
ку и работать тонкими пилами.



Вамъ важно имѣть пилы изъ лучшей стали, и по Вашему требованію мы готовы выслать Вамъ ножовку для металла, которая на дѣлѣ покажетъ высокое качество стали „Саймондсъ“:

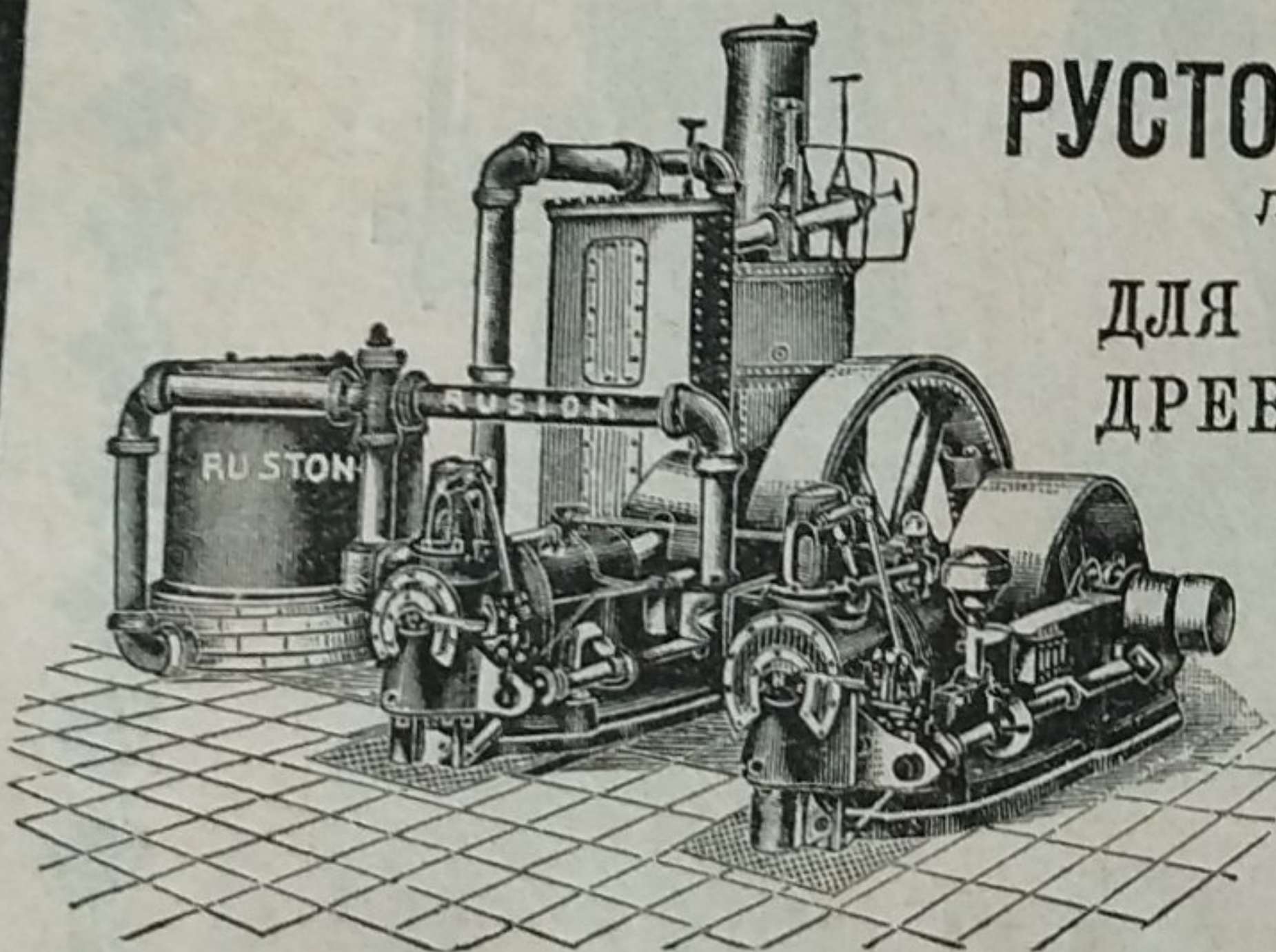
Представители Компаніи „САЙМОНДСЪ“ Спб., Невскій, 88.

Телеф. 212-35. Телегр. „САЙМОНДСЪ“—Петербургъ.

ГАЗОГЕНЕРАТОРНЫЕ ДВИГАТЕЛИ

ЗАВОДА

РУСТОНЪ, ПРОКТОРЪ и К^о
линкольнъ, Англія.



ДЛЯ ОТОПЛЕНІЯ ОПИЛКАМИ,
ДРЕВЕСНЫМИ ОТБРОСАМИ,
ТОРФОМЪ, ДРОВАМИ,
КОРОЮ, ПОДСОЛНЕЧНОЙ
ШЕЛУХОЙ и т. п.

РАСХОДЪ ТОПЛИВА 2-3 ФУНТА
НА СИЛУ ВЪ ЧАСЪ.

ПРЕДСТАВИТЕЛЬ Т/д. Инженеръ **Иванъ АМИРОВЪ и К^о**.

МОСКВА, Мясницкая ул., 20.
Телеф. 191-46. 169-44.

БЫВШІЙ
В. Ю. фонъ ДЕНФФЕРЪ.

С.-ПЕТЕРБУРГЪ, Галерная, 5.
Телеф. 54-71. 90-22.

Имѣется въ продажѣ новая книга:

Двадцать пять лѣтъ на казенной службѣ.

(ВОСПОМИНАНІЯ ОТСТАВНОГО ЧИНОВНИКА.)

Тихонова.

Въ 2-хъ частяхъ. Цѣна 1-й ч. (до 200 стр.)—1 р. и
2-й ч. (свыше 500 стр.)—2 р.

Приобрѣтать эту книгу можно чрезъ редакцію „Лѣсо-
промышленнаго Вѣстника“.

Имѣется въ продажѣ новая книга:

ВЪ ОТСТАВКѢ.

(ВОСПОМИНАНІЯ ОТСТАВНОГО ЧИНОВНИКА.)

ТИХОНОВА.

in 8^о 395 стр. Спб. 1913. Ц. 1 р. 25 к.

Приобрѣтать эту книгу можно чрезъ редакцію „Лѣсо-
промышленнаго Вѣстника“.

ЛѢСОПИЛЬНЫЯ РАМЫ ДЕРЕВООБДѢЛЧНЫЯ СТАНКИ
МАШИНОСТРОИТЕЛЬНАГО ЗАВОДА.

К. Л. П. ФЛЕКЪ, СЫНОВЬЯ.

ПОЛНОЕ УСТРОЙСТВО
лѣсопильныхъ, фанерныхъ, шелушильныхъ
заводовъ, столярныхъ, ящичныхъ, упаковочныхъ и т. п. заведеній.
БЕРЛИНЪ—РЕЙНИКЕНДОРФЪ—ГЕРМАНІЯ.

Корреспонденціи на русскомъ языкѣ. Русскіе каталоги.

ХАРЬКОВСКО-ПОЛТАВСКОЕ

Управление Земледѣлія и Государственныхъ Имуществъ

симъ извѣщаетъ, что въ настоящемъ 1914 году, съ 3-го сентября по 16-е октября, будутъ производиться въ разныхъ мѣстахъ Харьковской губерніи, въ 12 часовъ дня, публичные торги, безъ переторжки, на продажу изъ казенныхъ дачъ Харьковской губерніи сырораствующаго листовнаго, частью сосноваго, лѣса для сплошной рубки 668 дес. 1962 кв. саж., оцѣненныхъ въ 606.718 руб.

Съ болѣе подробными условіями покупатели могутъ ознакомиться въ гор. Харьковѣ въ Управленіи Земледѣлія и Государственныхъ Имуществъ; въ мѣстахъ назначенія торговли: Чугуевскомъ, Мерефанскомъ, Славянскомъ, Кременскомъ, Лиманскомъ, Никольскомъ, Бѣловодскомъ, Балаклеинскомъ и Боровеньскомъ Волостныхъ Правленіяхъ и Харьковскомъ, Сумскомъ, Ахтырскомъ, Богодуховскомъ, Зміевскомъ и Изюмскомъ Уѣздныхъ Полицейскихъ Управленіяхъ; Уѣздныхъ Земскихъ Управахъ и у лѣсничихъ, имѣющихъ жительство: Мохначанскаго—въ казенномъ домѣ при Масурово-Скрипаевской казенной дачѣ, близъ с. Мохначей, Изюмскаго—въ гор. Изюмѣ, Маяцкаго—въ гор. Славянскѣ, Изюмскаго уѣзда, Ямпольскаго—въ сл. Лиманѣ, Изюмскаго уѣзда, Ново-Глуховскаго и Веригинскаго—въ с. Кременной, Купинскаго уѣзда, Деркульскаго—въ сл. Бѣловодскѣ, Старобѣльскаго уѣзда, Чугуево-Бабчанскаго—въ с. Кочеткѣ, близъ гор. Чугуева, Лебединскаго и Ахтырскаго—въ гор. Ахтыркѣ, Харьковскаго—въ гор. Харьковѣ, Ракитянскаго—въ с. Ракитномъ, близъ ст. Мерефа, Южныхъ желѣзныхъ дорогъ, Волчанскаго—въ казенномъ домѣ при Федосѣвской казенной дачѣ, вблизи дороги изъ с. Кочетка въ с. Печенѣги, Зміевскаго—въ хут. Коробовѣ, Зміевскаго уѣзда.

За осмотромъ продаваемаго лѣса обращаться къ Лѣсничимъ и лѣсной стражѣ.

3—3

ОТЪ АРХАНГЕЛЬСКАГО

Управленія Земледѣлія и Государственныхъ Имуществъ

объявляется, что въ Особомъ Торговомъ Присутствіи при названномъ Управленіи 1 сентября 1914 года, въ 12 часовъ дня, будутъ производиться торги на продажу растущаго лѣса изъ казенныхъ дачъ Архангельской губерніи:

Пиловочныхъ комлевыхъ бревенъ, съ учетомъ по количеству и размѣрамъ 1.316.848 штукъ, клейменныхъ деревъ, съ учетомъ по пнямъ 1.589.263 штуки, лѣсныхъ матеріаловъ, съ учетомъ по площади 7318,4 десятинъ, еловаго и сосноваго мелкаго лѣса (на балансы и шахтовые подпорки), съ учетомъ по количеству 11196 куб. саж. и слиперсовъ-шпаль, съ учетомъ по количеству 25100 куб. фут., всего на сумму 2.999.894 руб. 25 коп.

Подробныя объявленія, вѣдомости и условія продажи можно видѣть въ Управленіи и у Лѣсничихъ, а также можно получить изъ Управленія по почтѣ.

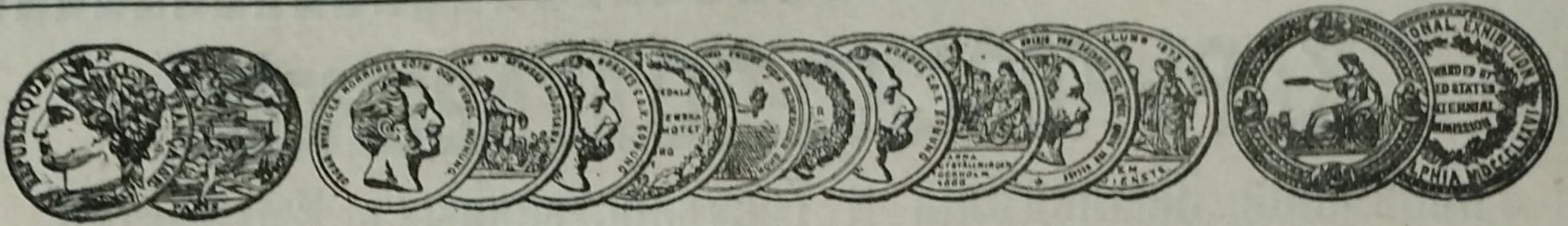
3—1

УПРАВЛЕНІЕ БѢЛОВѢЖСКОЙ УДѢЛЬНОЙ ПУЩИ

симъ объявляетъ, что въ текущемъ году 7 октября (вторникъ) будутъ произведены торги въ с. Бѣловѣжѣ, Гродненской губерніи (ст. Бѣловѣжъ, Привислинскихъ желѣзныхъ дорогъ) на продажу лѣса изъ Бѣловѣжской Пущи и Свислочской дачи, при чемъ на продажу назначено по Бѣловѣжской Пущѣ хвойнаго лѣса выборочной рубки толстомѣрной сосны до 13.462 дерева, сплошной рубки сосны типа багонъ на площади 41 десятинъ и сплошной рубки въ еловыхъ и листовныхъ насажденіяхъ, съ оставленіемъ на корнѣ дуба и ясеня, на площади до 410 десятинъ и по Свислочской дачѣ хвойныхъ лѣсосѣкъ 68,20 десятинъ и листовныхъ 69,80 десятинъ.

Желающіе осматривать продаваемые участки въ натурѣ могутъ являться за разрѣшеніемъ и указаніями къ мѣстнымъ Управляющимъ имѣніями.

3—1



АКЦ. ОБЩ. МАШИНОСТРОИТЕЛЬНЫХЪ ЗАВОДОВЪ

И. И. К. Г. БОЛИНДЕРЪ

въ Стокгольмѣ—Швеція.

Основано въ 1844 г.

МАШИНЫ ДЛЯ ОБРАБОТКИ ДЕРЕВА,

КАКЪ-ТО:

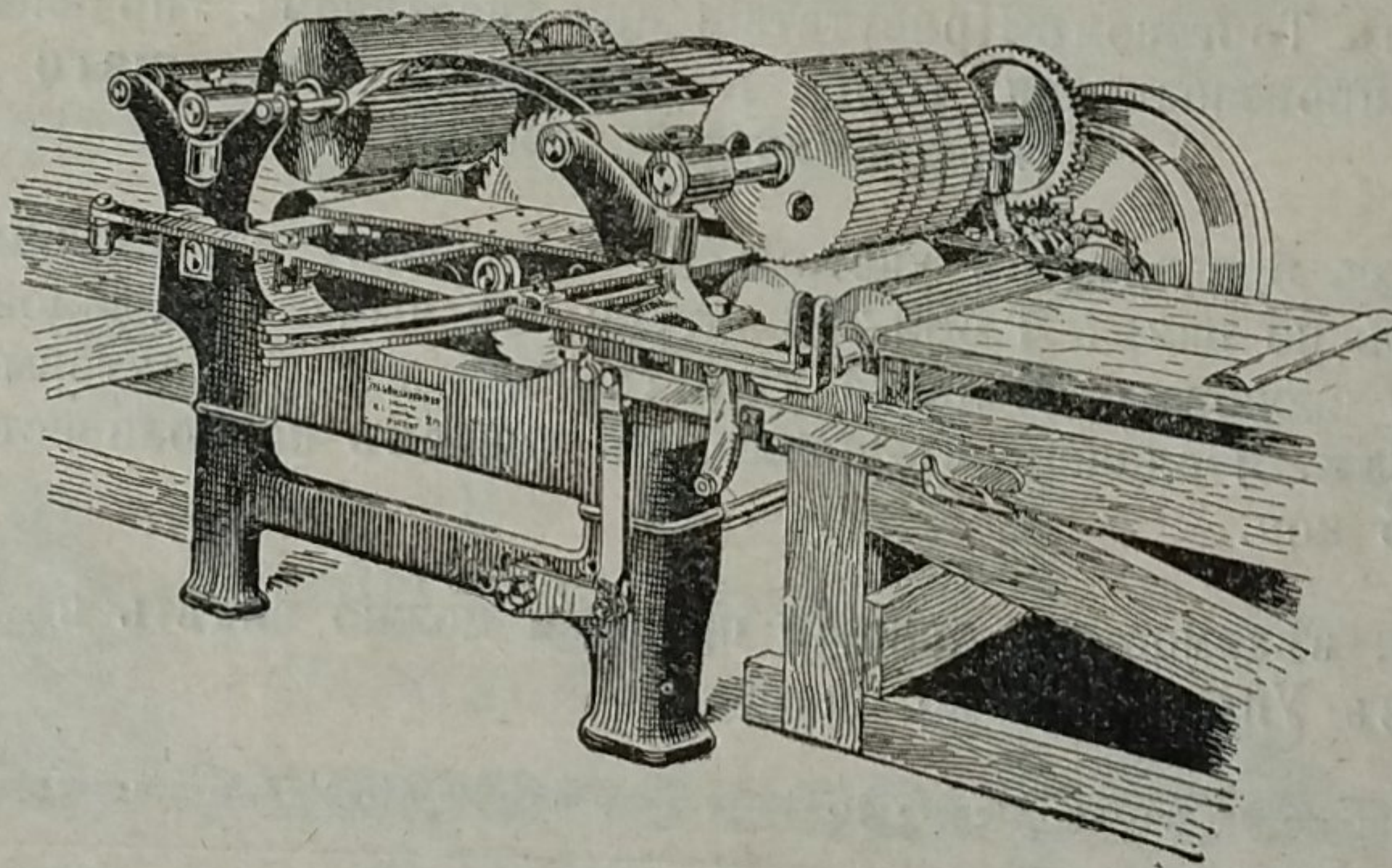
РАМЫ, ОБРѢЗНЫЕ, СТРОГАЛЬНЫЕ и ДРУГІЕ
ЛѢСООБДѢЛОЧНЫЕ СТАНКИ.

ПОЛНОЕ ОБОРУДОВАНИЕ ЛѢСОПИЛЬНЫХЪ ЗАВОДОВЪ.

Болѣе 50-ти лѣтъ опыта.

АВТОМАТ. ОБРѢЗНОЙ СТАНОКЪ.

(Патентъ инженера Тенова.)



Шпиндель снабженъ шариковыми подшипниками.
Всѣ 4 валика, верхніе и нижніе, подаютъ.
Верхніе валики поднимаются автоматически.
Ножныхъ рычаговъ совсѣмъ нѣтъ, вслѣдствіе чего
Рабочій можетъ сосредоточить свое вниманіе на правильное обрѣзаніе досакъ.
Производительность значительно больше, чѣмъ у станковъ стараго типа.
Приспособленіе для задняго хода, дѣйствующее моментально.
Шесть типовъ разныхъ величинъ.

Контора „БОЛИНДЕРЪ“, Невскій пр., № 21, С.-Петербургъ.

Телефонъ № 127-62.