

ЛѢСОПРОМЫШЛЕННЫЙ ВѢСТНИКЪ.

ЖУРНАЛЬ ЛѢСНОГО ХОЗЯЙСТВА, ЛѢСНОЙ ПРОМЫШЛЕННОСТИ И ТОРГОВЛИ ЛѢСОМЪ.
ВЫХОДИТЬ ЕЖЕНЕДѢЛЬНО.

ПОДПИСНАЯ ЦѢНА съ доставкой и пересылкой: на годъ—шесть рублей и на полгода—четыре рубля; отдѣльные номера по 25 коп.

ЗА НАПЕЧАТАНІЕ ОБЪЯВЛЕНІЙ на послѣднихъ страницахъ взимается за одинъ разъ: за цѣлую страницу—30 руб., за $\frac{1}{2}$ страницы—20 руб., за $\frac{1}{4}$ страницы—12 руб., за $\frac{1}{8}$ страницы—8 руб. и за строку петита въ 25 буквъ—20 к. При повтореніи дѣлается скидка по особому тарифу Редакціи. За пересылку отдѣльныхъ объявленій, вѣсомъ до 1 лота, взимается по 70 коп. и по 35 коп. за каждый добавочный лотъ, съ каждой сотни экземпляровъ. За перемѣну адреса уплачивается 60 к.

ПОДПИСКА ПРИНИМАЕТСЯ въ конторѣ Редакціи и въ извѣстныхъ книжныхъ магазинахъ. Объявленія принимаются въ конторѣ Редакціи и конторахъ объявленій Петербурга и Москвы.

АДРЕСЪ РЕДАКЦІИ И КОНТОРЫ: Москва, Петровско-Разумовское.

Статьи, присылаемыя для напечатанія, могутъ въ случаѣ надобности подвергаться сокращеніямъ и измѣненіямъ. Статьи, присылаемыя безъ обозначенія условій гонорара, считаются бесплатными. Статьи, признанныя Редакціей неудобными для напечатанія, сохраняются 3 мѣсяца и возвращаются авторамъ за ихъ счетъ. О присылаемыхъ въ Редакцію новыхъ книгахъ даются въ журналѣ отзывы или помѣщаются объявленія.

Редакція открыта ежедневно, кромѣ праздничныхъ дней, отъ 11 до 4 часовъ дня. Для личныхъ объясненій редакторъ принимаетъ по субботамъ отъ 6 до 7 час. вечера и по воскресеньямъ отъ 1 до 2-хъ часовъ дня.

№ 30.

31-го ІЮЛЯ.

1914 г.

СОДЕРЖАНІЕ.

О цвѣтностѣменныхъ расахъ обыкновенной сосны. *Н. П. Кобранова.* (Окончаніе).—Лѣсоторговый отдѣлъ. Кременчугъ. *И. Я.*—Царицынъ.—Саратовъ. *Я.*—Уфа.—Хроника. Съ Западной Двины. *И. Ц.*—Буря въ Придѣпровьѣ. *Ө. О. Гриневича.*—Вздорожаніе топлива въ Москвѣ.—Лѣсные пожары въ Архангельской губ.—Справочный отдѣлъ. Предстоящіе торги и поставки.—Объявленія.

О цвѣтностѣменныхъ расахъ обыкновенной сосны (*Pinus silvestris* L.).

(Окончаніе.)

Изъ всего приведеннаго по настоящему поводу вытекаетъ необходимость цѣлесообразно поставленныхъ опытовъ: 1) съ искусственнымъ зараженіемъ сосновыхъ деревьевъ грибомъ *Polirogus pinii* и 2) съ подсочкою такихъ деревьевъ. Послѣдующія наблюденія выяснятъ, насколько отразятся такія явленія, нарушающія обмѣнъ веществъ, на окраскѣ сѣменной кожуры. Эти опыты выяснятъ значеніе степени здоровья соснового индивидуума въ рассматриваемомъ вопросѣ. Въ настоящее же время это неясно! До сихъ поръ упоминалось объ окраскѣ сѣменной кожуры у сосны, говорилось о цвѣтѣ, но ничего не сказано о томъ, чѣмъ же обусловленъ этотъ цвѣтъ. Среди работъ г. Курдіани этому вопросу, съ котораго, казалось бы, надо начинать, не отведено вовсе мѣста. Пигментъ, обуславливающій окраску сѣменной кожуры, его распредѣленіе въ тканяхъ этой кожуры, свойства и необходимыя для его образованія условія,—все это осталось невыясненнымъ. Можно ли послѣ этого считать отсутствіе связи между цвѣтомъ сѣмени и внѣшними условіями твердо установленнымъ? На нашъ взглядъ нельзя. Подобныхъ изслѣдованій въ этомъ направленіи намъ неизвѣстно, а потому позво-

лимъ себѣ привести нѣсколько фактовъ изъ этой области, наблюдавшихся при обследованіяхъ нѣсколькихъ разрѣзовъ кожуры у сѣмянъ *Pinus silvestris*.

Пигментъ, придающій окраску сѣменной кожурѣ, найденъ лишь въ клѣткахъ кутикулы и поверхъ этихъ клѣтокъ, въ видѣ выпотовъ. Пигментныя зерна по формѣ эллипсоидныя, размѣрами: длина 0.0351 м/м (0.0400—0.0280 м/м), ширина 0.0183 м/м (0.0300—0.0120 м/м).

Подъ микроскопомъ эти зерна свѣтло коричневаго цвѣта, прозрачныя въ отдѣльности, они становятся совершенно черными при массовомъ скопленіи. По отношенію къ растворителямъ оказалось: ни въ спирту, ни въ скипидарѣ, а также въ кислотахъ сѣрной и соляной (10% состава), эти зерна нерастворимы. При кипяченіи съ содой, пигментныя зерна показываютъ какъ бы нѣкоторую разѣдаемость съ периферіи, но самую незначительную; растворъ окрашивается въ свѣтло-коричневый цвѣтъ. Повторныя кипяченія сѣмянъ съ содой уже почти не извлекаютъ пигмента. Сказанное наводитъ на мысль, что пигментъ, окрашивающій оболочку сѣмянъ у сосны, аналогиченъ съ пигментомъ, встрѣчающимся въ шеллакѣ (XXII—832); однако, это лишь намекъ, и необходимы дальнѣйшія изслѣдованія настоящаго вопроса.

При легкомъ поскабливаніи оболочки соснового сѣмени удаляется кутикула, а съ нею пигментныя зерна

и обнажается находящаяся подъ нею весьма твердая ткань, состоящая изъ склеренхимныхъ клѣтокъ. У пятнисто-окрашенныхъ сосновыхъ сѣмянъ находимъ въ тѣхъ мѣстахъ, гдѣ обнаруживаются пятна, скопления пигмента, а въ свѣтлыхъ мѣстахъ единичныя зерна.

Такого же рода явленіе замѣчается и на сѣменахъ недоразвитыхъ; здѣсь, даже у бѣлыхъ зеренъ находимъ на поверхности единичныя, свѣтло-коричневая, прозрачныя пигментныя зерна. Отмѣчаемая нами пигментныя зерна, повидимому, аналогичны съ тою пылью „покрывающею кожуру сосновыхъ сѣмянъ“ (IX—220), о которой въ свое время писалъ проф. А. Н. Соболевъ. Изъ всего этого можно видѣть, что *разница въ цвѣтъ сѣменной кожурѣ у сосны зависитъ отъ количества пигментныхъ зеренъ и ихъ распредѣленія на поверхности сѣменной кожурѣ и въ клѣткахъ ея кутикулы.*

Такимъ образомъ на цвѣтносѣменные расы сосны можно смотрѣть, какъ на различныя степени выраженности одного и того же процесса, процесса образования пигментныхъ тѣлецъ.

Въ настоящее время устанавливается взглядъ на природу пигментныхъ образований, какъ на результатъ воздѣйствія оксидазъ на пигментъ образующія вещества—хромогены.

Какова природа этихъ оксидазъ и вступающихъ во взаимодѣйствіе съ ними хромогеновъ? На это нельзя отвѣтить ничего опредѣленнаго и лишь можно предполагать, что въ данномъ случаѣ возможна реакція между тирозиномъ и тирозиназой. По указанію одного изъ американскихъ ученыхъ, Спильмана (XVIII—17): „въ нѣкоторыхъ реакціяхъ окисленія между тирозиномъ и тирозиназой, извѣстныя стадіи реакціи даютъ черный пигментъ; но если же реакція заходитъ дальше, тогда образуется не черный пигментъ, а происходитъ обезцвѣчиваніе“. Насколько мнѣ извѣстно, присутствіе тирозина не обнаружено пока въ сѣменахъ хвойныхъ породъ, но весьма близкій къ нимъ лецитинъ уже найденъ (VI—687), возможно обнаруженіе и тирозина, который встрѣченъ Н. И. Васильевымъ (XXIII—386) въ первичныхъ стадіяхъ распада бѣлковъ при началѣ прорастанія у лупина. Наличие оксидазъ въ недозрѣлыхъ сѣменахъ сосны несомнѣнна, на ихъ присутствіе указываетъ побурѣніе срѣзовъ, сдѣланныхъ съ такихъ сѣмянъ, тотчасъ же по вынутіи ихъ изъ шишекъ. Не исключена, конечно, возможность и того, что пигментъ образуется взаимодѣйствіемъ другихъ веществъ, напр. окисленіемъ подъ вліяніемъ оксидазъ аргинина, смоляныхъ кислотъ или какихъ другихъ соединенийъ изъ группы смоль.

Во всякомъ случаѣ важно то, что если образованіе пигментныхъ зеренъ, окрашивающихъ сѣменную оболочку сосны, есть результатъ воздѣйствія оксидазъ на какія-то неизвѣстныя намъ соединенія—хромогены, то врядъ ли можно будетъ утверждать, что въ качественномъ и количественномъ отношеніяхъ этотъ процессъ не зависитъ отъ внѣшнихъ условій, при которыхъ онъ протекаетъ.

Въ этомъ отношеніи небезынтересно будетъ привести

въ видѣ иллюстраціи къ сказанному наблюденія г. Флерова надъ грибкомъ *Penicillium purpurogenum*. Еще въ 1901 г., г. Флеровъ (VII—109), изслѣдуя образованіе пигмента у найденнаго имъ вида *Penicillium purpurogenum* нашелъ, что на образованіе его имѣли большое вліяніе внѣшнія условія, какъ-то: наличность кислорода, присутствіе той или иной питательной среды, при чемъ отмѣчено, что кислоты ослабляли пигментообразующую дѣятельность клѣтокъ, тогда какъ въ щелочной средѣ оно шло энергично. Далѣе указывается, что „культурируя *Penicillium purpurogenum* при условіяхъ неблагоприятныхъ для образованія пигмента, удалось получить ахромогенныя культуры“ (VII—109).

Окинувъ ретроспективнымъ взглядомъ все сказанное, не въ правѣ ли заявить: *отсутствіе связи между цвѣтомъ сѣменной кожурѣ у сосновыхъ индивидуумовъ съ ихъ возрастомъ и внѣшними условіями въ опубликованныхъ работахъ г. Курдіани не доказано и требуетъ опытной повѣрки многихъ фактовъ, не говоря уже о необходимости изслѣдованій пигмента, окрашивающаго сѣменную кожуру, и его свойствъ и условій образованія.*

Въ дополненіе необходимо сказать нѣсколько словъ по поводу высказаннаго мною выше сомнѣнія о пригодности окраски сѣменной кожурѣ для характеристики цвѣтносѣменныхъ сосновыхъ расъ, въ силу необходимости при установленіи таковыхъ, производить оцѣнку главнѣйшаго признака, на которомъ базируется подраздѣленіе, чисто субъективно.

Всякому извѣстно, что нѣтъ болѣе ожесточенныхъ споровъ, какъ споры о цвѣтѣ или оттѣнкѣ того или иного цвѣта; настоящій фактъ зафиксированъ въ извѣстной поговоркѣ: „на вкусъ и цвѣтъ товарищей нѣтъ“. Оно и понятно, если припомнимъ, что наличность цвѣтной слѣпоты и плохое развитіе чувства воспріятія цвѣтныхъ оттѣнковъ—явленія обычныя; а съ другой стороны, всякое цвѣтоощущеніе тѣсно связано не только съ воспринимающимъ аппаратомъ, имѣющимъ цѣлый рядъ недостатковъ, но со всею личностью воспринимающаго. Нѣкоторую долю объективности въ этомъ случаѣ вноситъ опредѣленіе шкалы тоновъ опредѣленной окраски и отнесеніе изслѣдуемаго на цвѣтъ объекта къ тому или иному классу такой шкалы.

Но существуетъ и еще одно обстоятельство, которое затрудняетъ всякую цвѣтную характеристику, это—неразработанность цвѣтной терминологіи. Этотъ недостатокъ существененъ и, благодаря ему, даже у самого автора цвѣтносѣменныхъ расъ характеристика таковыхъ нѣсколько неясна. Насколько сосны съ черными сѣменами оказываются вполне опредѣленно характеризованными этимъ цвѣтомъ, настолько буроосѣменная раса уже теряютъ свою опредѣленность. Бурый цвѣтъ—цвѣтъ составной, и въ сущности обѣ настоящія расы отличаются не качественно, а лишь количественно, т.-е. у буроосѣменныхъ расъ пигментныя зерна расположены въ меньшемъ числѣ на сѣменной кожурѣ и они сами нѣсколько свѣтлѣе. Характеристика расы *Pinus silvestris seminibus pallidis*, какъ *сосны съ свѣтлыми сѣменами*, вызываетъ серьезное возраженіе. Прилагательное „свѣтлый“ не можетъ служить для характе-

истики цвѣта, оно указываетъ на интенсивность того или иного цвѣта, а потому для *P. s. s. palidis* необходима какая либо другая характеристика цвѣта сѣменной кожуры. Наконецъ, послѣдняя раса сосны съ пятнистыми сѣменами представляетъ собою конгломератъ, въ которомъ пока трудно разобраться. Отсюда ясно, что только черную расу и можно легко установить по цвѣту сѣмянъ, всѣ же остальные представляютъ серьезныя затрудненія при ихъ отысканіи и крайнюю необходимость цвѣтныхъ таблицъ для ихъ опредѣленія.

Присоединивъ къ этому измѣняемость цвѣта сѣмени при высыханіи и при механическомъ воздѣйствіи сѣмянъ одно на другое, по совокупности всего приходимъ къ заключенію, что *только цвѣтъ сѣменной кожуры и, главнымъ образомъ, таковой, врядъ ли дастъ надежный критерій для подраздѣленія сосны на расы.*

Но все же то обстоятельство, что на многое пришлось отвѣтить предположительно, не даетъ права отнести совершенно отрицательно къ возможности существованія цвѣтносѣменныхъ расъ сосны; для окончательнаго рѣшенія этого вопроса необходимо:

1) *Изслѣдованіе природы пигмента, обуславливающего окраску сѣменной кожуры у сосны, условій его образованія и распределеніе его въ тканяхъ сѣменной кожуры.*

2) *Установленіе опытнымъ путемъ отсутствія связи между образованіемъ пигмента, окрашивающего сѣменную кожуру у сосны, съ возрастомъ дерева, степенью его здоровья и внѣшними условіями произрастанія.*

3) *Установленіе гибридологическимъ анализомъ и путемъ культуръ изучаемыхъ расъ въ различныхъ условіяхъ мѣстопроизрастанія, что наблюдаемая разница въ окраскѣ сѣменной кожуры представляетъ изъ себя не модификацію, а вариацию, обусловленную наличностью наследственныхъ факторовъ.*

4) *Опредѣленіе, будетъ ли окраска сѣменной кожуры находится въ коррелятивной связи съ другими биологическими свойствами выдѣляемыхъ расъ.*

Когда все это найдетъ себѣ опытное подтвержденіе и окажется правымъ г. Курдіани, то я первый признаю цвѣтносѣменные расы сосны. До этого и до опубликованія основного матеріала изслѣдованій позволю себѣ остаться въ станѣ скептиковъ.

Но, съ своей стороны, не желая быть невѣрно понятнымъ, привѣтствую долголѣтнюю работу г. Курдіани по изученію биологіи сосны и въ своемъ настоящемъ очеркѣ позволяю лишь указать на нѣкоторыя противорѣчія, допущенныя г. Курдіани при обсужденіи моихъ и своихъ работъ.

Въ настоящее время изслѣдованію сосенъ посвятили себя не мало такихъ выдающихся лѣсоводовъ, какъ Cieslar, Engler, Schotte, Zederbauer и др., и несомнѣнно, что не только по цвѣту сѣмянъ, но и по энергіи роста, формѣ образованія кроны и другимъ признакамъ возможно будетъ различать сосновыя расы. Наконецъ, и въ отношеніи различныхъ индивидуумовъ сосны къ „шютте“, этому бичу сосновыхъ культуръ, какъ показали изслѣдованія D-га Zederbauer'a (XXVI), намѣчаются разности, позволяющія думать, что современемъ удастся получить стойкія противъ этой болѣзни сосно-

выя расы. Соединяя эти данныя съ наблюденіями г. Курдіани надъ созрѣваніемъ сѣмянъ, временемъ раскрыванія шишекъ и другими фактами, надо привѣтствовать будущее нашихъ сознательныхъ культуръ, когда, зная обстановку, въ которой придется развиваться растеніямъ, сознательно будемъ выбирать соответствующую для нея расу древесной породы. Конечно, еще много впереди работы, но... уже показалась первая полоска зари, и дружною работою лѣсоводовъ, съ любовью изучающихъ родные лѣса, будетъ положено начало селекціи древесныхъ породъ.

Н. П. Кобрановъ.

В. Анадолю.

Литературные источники.

- ✓ I. Проф. М. К. Турскій. „Лѣсоводство“. 2-е изданіе 1900 г.
- ✓ II. А. П. Молчановъ. „Вліяніе нагрѣванія сосновыхъ сѣмянъ на проростаніе“. Извѣстія Петровской Академіи С.-Х. и Лѣс. ч. III, вып. I—1881 г.
- ✓ III. „Лѣсоводственныя изслѣдованія студентовъ Петровской Академіи“. Лѣсной Журналъ 1882 г. книга 10, 666—669 стр.
- ✓ IV. Н. Недокучаевъ. „Всхожести сѣмянъ“. Полная энциклопедія русскаго сельскаго хозяйства и соприкасающихся съ нимъ наукъ т. II, изд. Девріена 1900 г.
- ✓ V. А. В. Миллинскій; „Культура сосны“. Москва 1896 г.
- ✓ VI. Е. Шульце. „О составѣ нѣкоторыхъ хвойныхъ сѣмянъ“. (Die Landw-Versuchst.) B LVHw и v S. 267. Рефератъ г. Дояренко въ Журналѣ Опытной Агрономіи 1901 г. т. II, стр. 687.
- ✓ VII. А. Ф. Флеровъ. „Условія образованія пигмента у *Penicillium purpurogenum* Fe“. Дневникъ XI сѣзда русскихъ естествоиспытателей и врачей. 20 декабря 1901 г.
- ✓ VIII. С. А. Б. „Варианці сосновыхъ шишекъ и сѣмянъ въ Швеціи“. Лѣсопромышленный Вѣстникъ 1906 № 11.
- ✓ IX. Проф. А. Н. Соболевъ. „О свойствахъ лѣсныхъ сѣмянъ“. Лѣсной Журналъ 1908 г. кн. II.
- ✓ X. Проф. А. Н. Соболевъ. „О лѣсныхъ сѣменахъ“. Къ сѣзду лѣсовладѣльцевъ въ г. Тульѣ 1909 г.
- ✓ XI. С. З. Курдіани „Дѣленіе *Pinus silvestris* L. на расы“. Лѣсопромышленный Вѣстникъ 1908 г. № 26.
- ✓ XII. С. З. Курдіани. „Расы обыкновенной сосны“. Протоколъ засѣданій кружка любителей естествознанія С.-Х. и Лѣсного Ново-Александрійскаго Института. 1909. № 51.
- ✓ XIII. С. З. Курдіани. Сообщенія о работахъ по изученію расъ сосны въ отчетахъ по лѣсному опытному дѣлу за: а—1908, б—1909, с—1910, д—1911 и е—1912 г.
- ✓ XIV. Н. П. Кобрановъ. „Изъ области лѣсного сѣменовѣдѣнія“. Лѣсной Журналъ 1910 г.
- ✓ XV. С. З. Курдіани. „Изъ биологіи обыкновенной сосны“. Сельское Хозяйство и Лѣсоводство 1910 г. № 6.
- ✓ XVI. Н. П. Кобрановъ. „Къ вопросу о происхожденіи болотной сосны“. Извѣстія Императорскаго Лѣсного Института: Вып. XXIII 79—156. 1912 г.
- ✓ XVII. Н. О. Широкиахъ. „Теорія Менделя и ея значеніе для животноводства“. С.-Х. и Лѣсоводство 1911 г. сентябрь.
- ✓ XVIII. С. З. Курдіани. „О расахъ обыкновенной сосны“. Лѣсопромышленный Вѣстникъ 1913 г. № 4.
- ✓ XIX. М. Т. Романовъ. „Къ статьѣ С. З. Курдіани“. Лѣсопр. Вѣстникъ № 6—1913 г. стр. 67.
- ✓ XX. Н. К. Н—въ. „Работы по вопросамъ сѣмяновѣдѣнія“. Сельское Хозяйство и Лѣсоводство. Сентябрь 1913 г.
- ✓ XXI. В. Н. Любименко. „О вліяніи свѣта на развитіе плодовъ явора“. Лѣсной Журналъ 1907 г. стр. 931—938.
- ✓ XXII. В. Н. Любименко. „Лѣсная Энциклопедія“. Изданіе Девріена, т. II.
- ✓ XXIII. Н. И. Васильевъ. „Объ азотистыхъ веществахъ созрѣвающихъ сѣмянъ нѣкоторыхъ бобовыхъ“. Дневникъ XI сѣзда Естествоиспытателей и врачей въ Петербургѣ—1901 г. ст. 386.

XXIV. Проф. Г. Клебс. „Произвольное измѣненіе растятельныхъ формъ“. Пер. съ нѣмецкаго проф. К. Тимирязева. Москва.

XXV. Г. Гартигъ. „Болѣзнь деревьевъ“. Переводъ И. Грачева и А. Толвинскаго, подъ ред. М. К. Турскаго. 1894. Москва.

XXVI. D-r E. Zederbauer. „Versuche über individuelle Auslese bei Waldbäumen“ I Pinus silvestris „Centralblatt für das gesamte Forstwesen“ 1912.

XXVII. Проф. В. Я. Добровольскій. „О нѣкоторыхъ признакахъ древесныхъ сѣмянъ“. Сельское Хозяйство и Лѣсоводство. 1912 г. Отд. оттискъ стр. 7.

Лѣсоторговый отдѣлъ.

Кременчугъ.

Въ настоящее время вывозъ лѣсныхъ матеріаловъ изъ Кременчуга по желѣзной дорогѣ совершенно отсутствуетъ, такъ какъ въ связи съ открытіемъ военныхъ дѣйствій мѣстная желѣзнодорожная станція прекратила отпускъ вагоновъ подъ частные грузы. Отправка лѣсныхъ матеріаловъ гужомъ также отсутствуетъ, такъ какъ подъ вліяніемъ переживаемаго тревожнаго времени строительная дѣятельность въ окрестныхъ деревняхъ и селахъ совершенно замерла. Не лучше обстоитъ дѣло и съ городскимъ домостроительствомъ, для нуждъ котораго поступаетъ въ послѣднее время очень мало требованій на лѣсные матеріалы. Спросомъ пользуются только, такъ называемыя, воинскія доски, идущія для приспособленія товарныхъ вагоновъ подъ перевозку войскъ; такихъ досокъ управленіе южныхъ жел. дор. заказало на дняхъ мѣстнымъ лѣсопромышленникамъ въ количествѣ около 30 вагоновъ по цѣнѣ 2 р. за $9 \times 5 \times 2$ ". Доски эти должны быть сданы управленію южныхъ дорогъ къ 25 іюля.

Наступившее затишье въ лѣсной торговлѣ пока нисколько не отразилось на лѣсопильныхъ заводахъ, которые попрежнему продолжаютъ работать полнымъ ходомъ. Недостатокъ въ рабочихъ рукахъ, вызванный наступленіемъ полевыхъ работъ, нынѣ, благодаря мобилизаціи, еще болѣе обострился; это обстоятельство не приминуло повліять на повышеніе заработной платы; взрослые рабочіе, исполняющіе на лѣсопильныхъ заводахъ черную работу, получаютъ теперь по 90 к.—1 р. въ день.

Сдѣлки съ верховымъ лѣсомъ отсутствуютъ, такъ какъ, подъ вліяніемъ военного времени и связаннаго съ нимъ торгово-промышленнаго кризиса, мѣстные лѣсопромышленники прекратили закупку бревенъ и мелочей со сплава. Несмотря на отсутствіе спроса на верховой лѣсъ, число непроданныхъ плотовъ, находящихся въ окрестныхъ рѣчныхъ затонахъ, весьма невелико. Объясняется это тѣмъ, что подъ вліяніемъ сильнаго мелководья движеніе плотовъ чрезвычайно задерживается и вслѣдствіе этого приплавъ лѣса съ верховьевъ Днѣпра совершенно отсутствуетъ уже около двухъ недѣль. О размѣрахъ нынѣшняго мелководья можно судить хотя бы по тому, что на нѣкоторыхъ перекатахъ, расположенныхъ выше Кременчуга, высота воды теперь не превышаетъ 12 верш. Такъ какъ транспортированіе лѣсныхъ каравановъ, въ виду столь неблагоприятныхъ условій судоходства, сопряжено съ большими трудно-

стями, и нѣкоторые изъ лѣсосплавщиковъ рѣшили задерживать свои плоты въ пути впродолженіе до подъема воды въ Днѣпрѣ.

Дѣятельность мѣстнаго дровяного рынка протекаетъ очень слабо, въ виду отсутствія крупныхъ требованій на дрова со стороны здѣшнихъ жителей и различныхъ учреждений. Цѣны на дрова держатся теперь въ Кременчугѣ на слѣдующемъ уровнѣ: ольховыя—по 36 р., березовыя—по 40 р. за куб. сажень. За сосновыя обшпильныя дрова платятъ теперь по 8 р.—8 р. 50 к. за сажень. Запасы дровъ на мѣстныхъ пристаняхъ въ настоящее время весьма невелики по сравненію съ прошлымъ годомъ. Объясняется это главнымъ образомъ тѣмъ, что, благодаря неудовлетворительному состоянію воды въ Днѣпрѣ, дровяное топливо прибываетъ сюда въ нынѣшнемъ году съ верховьевъ Днѣпра въ очень небольшихъ количествахъ.

На мѣстныхъ пристаняхъ наблюдается большое скопленіе рудничныхъ обшпильныхъ, спросъ на которые отсутствуетъ со стороны рудныхъ предприятий Донецкаго бассейна уже свыше мѣсяца. Подъ вліяніемъ этого обстоятельства цѣна рудничныхъ обшпильныхъ сильно понизилась; такъ, за обшпильныя $3 \times \frac{3}{4} - 1$ " платятъ теперь по 5 к. за штуку, франко вагонъ ст. Кременчугъ, а за $4 \times \frac{3}{4} - 1$ "—по 8—8½ к., тогда какъ раньше обшпильныя эти котировались здѣсь по 6½ к. и по 9½ к. за штуку. Сосновыя стойки также подешевѣли за послѣднее время на 15—20 р. на вагонъ.

И. Я.

Царицынъ, 20 іюля. На дняхъ пермскій лѣсопромышленникъ Ратомскій продалъ 36.000 словыхъ бревенъ длиною 13 арш. и толщиной въ сложности 7 верш. по 8 р. 50 к. за бревно,—выгрузка изъ воды за счетъ покупателя, при чемъ половина стоимости по условію уплачивается при приѣмкѣ, остальное черезъ 6—9 мѣсяцевъ; минувшею зимою Ратомскій запродавалъ свыше 70.000 такихъ же бревенъ царицынскимъ и астраханскимъ лѣсоторговцамъ по цѣнѣ 7 р. 40 к. за бревно. Тотъ же лѣсъ въ прошломъ году продавался по 7 р. за бревно, т.-е. на 1 р. 50 к. дешевле, чѣмъ въ настоящемъ году, при чемъ и условія платежа для покупателей были выгоднѣе: при приѣмкѣ платили $\frac{1}{4}$ стоимости, остальное черезъ 6, 9 и 12 мѣсяцевъ. Подтоварни, доставленныя въ Царицынъ верховыми лѣсопромышленниками на бѣлянахъ и баржахъ, распроданы всѣ безъ остатка. Съ дровами настроеніе крѣпкое; цѣны на березовыя аршинныя дрова отъ начала приплава до настоящаго времени съ 55 р. повысились до 60 р. Сплавъ дровъ заканчивается. Березовые угли въ началѣ весны продавались партіонно по 1 р. 20 к.—1 р. 25 к. за большой кулъ, затѣмъ цѣны повысились, и послѣдняя партія продана на дняхъ по 1 р. 60 к. Въ розничной продажѣ березовые угли продаются по 1 р. 80 к. за большой кулъ.

Саратовъ, 17 іюля. Какъ и слѣдовало ожидать, въ виду высокихъ цѣнъ, запрашиваемыхъ верховыми сплавщиками, цѣны на крупный строевой лѣсъ на мѣстномъ рынкѣ повысились до 20%, а на мелкій до 30%. Прейсъ-курантъ представляется сейчасъ въ слѣдующемъ

видѣ: сосновыя бревна 13 арш. на 5 верш. 5 р. 50 к.—6 р., на 7 верш. 10 р. 50 к.—11 р., на 8—9 верш. 18 р., 15 арш. на 5 верш. 7 р. 50 к., на 7 верш. 12 р. 60 к., на 8—9 верш. 22 р. 40 к., 18 арш. на 5 верш. 8 р. 25 к., на 7 верш. 17 р. 50 к., 21 арш. на 5 верш. 15 р., на 7 верш. 25 р. 20 к. шт.; сосновые брусья 9 арш. на 8 верш. 10 р. 40 к., на 10 верш. 18 р., на 12 верш. 25 р. 20 к. шт.; полубрусья 13 арш. на 4 верш. 3 р. 35 к., 15 арш. на 4 верш. 4 р. 50 к., 18 арш. на 4 верш. 5 р. шт.; подтоварникъ 13 арш. на 3 верш. 1 р. 95 к., 15 арш. на 3 верш. 2 р. 60 к., 18 арш. на 3 верш. 3 р. 45 к. шт.; рейки 13 арш. на 2 верш. 1 р. 15 к., 15 арш. на 2 верш. 1 р. 40 к. штука. Въ виду такихъ высокихъ цѣнъ, настроеніе рынка стало нѣсколько тише; въ особенности значительно уменьшился спросъ изъ потребительскихъ районовъ, гдѣ на сокращеніе уменьшенію спроса много повліяло начало уборки хлѣбовъ. Вывозъ за истекшую недѣлю выразился въ количествѣ 25 вагоновъ. Поступленія лѣсныхъ товаровъ изъ верховыхъ пунктовъ за недѣлю опредѣлялось въ количествѣ: бревенъ 300 шт., подтоварника 4.650 шт., мелкаго лѣса 60.360 шт., дрючковъ и проч. 30.398 шт., досокъ 20.000 шт., дровъ березовыхъ 1.833 пят., дубовыхъ 2.000 пят., ольховыхъ 178 пят., сосновыхъ 786 пят., разнолѣсья 937 пят. и древесныхъ углей 5.200 кулей.

А.

Уфа, 12 іюля.—Въ текущемъ году цѣны на лѣсные матеріалы замѣтно поднялись, по сравненію съ предыдущимъ годомъ; повышеніе, въ общемъ достигаетъ 10—15%. Въ настоящее время на мѣстномъ рынкѣ цѣны держатся слѣдующія: бревна еловые и пихтовые 13 арш. × 4 верш. 1 р. 70—80 к. шт. на складѣ, × 4½ верш. 2 р. 40—60 к., × 5 верш. 3 р. 50—70 к., × 6 верш. 5 р. 20—50 к., × 7 верш. 7 р. 60 к.—8 р.; сосновыя бревна 13 арш. × 5 верш. 3 р.—3 р. 10 к. шт. на складѣ, × 6 верш. 5 р. 40 к.—6 р., × 7 верш. 8 р. 40—50 к., тѣ же размѣры въ плотахъ расцѣниваются—сосновыя 5 верш. 2 р. 50—75 к., 6 верш. 4 р.—4 р. 50 к., 7 верш. 6 р. 20—60 к.; еловые и пихтовые—4 верш. 1 р. 20—35 к., 5 верш. 2 р. 15—50 к., 6 верш. 3 р. 90 к.—4 р. 50 к., 7 верш. 5 р. 80 к.—6 р.; тесъ половой, дл. 13 арш., толщ. 1½ верш. 2 р.—2 р. 90 к., 9 арш. и 1½ верш. 1 р. 25—80 к., тесъ кровельный 13 арш. 48—55 к., 9 арш. 33—40 к. Дрова 12 верш. съ доставкой: крѣпкой породы 6 р. 75 к.—7 р. 50 к., за погонную сажень (въ 1913 г. 6 р.—6 р. 30 к.), мягкой породы 5 р. 50 к.—6 р. 25 к., противъ 5 р.—5 р. 25 к. въ 1913 г.

Х р о н и к а.

Съ Западной Двины.

Такого неудачнаго лѣсосплава, какъ нынѣшній лѣтній, старожилы не запомнятъ. Нѣтъ возможности для лѣсосплавщиковъ свободно двинуть плоты, задержанные сильнымъ мелководьемъ въ пути. Послѣдніе дожди нѣсколько не повліяли на уровень воды въ Двинѣ. Мелководье Двины—не новость; оно наблюдается каждое

лѣто. И большая рѣка, могущая при иныхъ условіяхъ быть судоходною въ теченіе всего лѣта, становится недоступною даже для мелко сидящихъ судовъ. Виленскій округъ путей сообщенія ровно ничего не дѣлаетъ для улучшенія судоходства по Двинѣ, и послѣдняя съ каждымъ годомъ все больше и больше теряетъ свое значеніе въ судоходномъ отношеніи.

До сихъ поръ плоты причаливались къ берегу при помощи, такъ называемыхъ, сохъ. Но сохи очень бороздили и изрывали поверхность бечевника, которая потомъ въ весеннее половодье разливалась водою. Отъ этого русло рѣки расширялось и въ тоже время становилось болѣе мелкимъ, что въ свою очередь неблагоприятно отзывалось на судоходствѣ и лѣсосплавѣ. Такой способъ причаливанія плотовъ къ берегу съ будущей навигациі болѣе практиковаться не будетъ, на берегахъ же Двины будутъ вбиты на извѣстномъ разстояніи другъ отъ друга столбы, которые и будутъ служить причаломъ для плотовъ.

И. Ц.

Буря въ Приднѣпровьѣ.

Вечеромъ 11-го іюля на большомъ пространствѣ Приднѣпровья разыгралась сильнѣйшая буря. Буря свирѣпствовала съ большою силою и причинила много поврежденій на поляхъ, въ лѣсахъ, на телеграфѣ, на желѣзныхъ дорогахъ и во многихъ деревьяхъ и селлахъ. Вѣтеръ достигалъ такой силы, что нерѣдко переходилъ въ настоящій ураганъ, ломая и вырывая громадные деревья, телеграфные столбы, заборы; сильно пострадали фруктовые сады, въ цѣломъ рядѣ мѣстностей повреждены на большомъ пространствѣ старые лѣса.

Въ районѣ Кіевской, Черниговской губерній бурей разрушена масса деревенскихъ хатъ. На желѣзныхъ дорогахъ буря въ разныхъ мѣстахъ угнала стоявшіе на путяхъ вагоны и цѣлые поѣзда. Нѣкоторые поѣзда, не будучи въ состояніи бороться съ вѣтромъ, остановились въ пути на тормозахъ. Буря вызвала сильное волненіе на Днѣпрѣ и Деснѣ, гдѣ вслѣдствіе этого произошло много несчастныхъ случаевъ; разбито и затоплено очень много барокъ, лодокъ и крестьянскихъ челновъ. Пароходы вынуждены были отойти отъ берега и стать на якоря посрединѣ рѣки.

Послѣ бури прошелъ сильный ливень, сопровождавшійся размывомъ дорогъ и разрушеніемъ мостовъ.

Федоръ Гриневичъ.

15 іюля 1914 г.

Вздорожаніе топлива въ Москвѣ. Въ виду отсутствія возможности подвозки въ Москву въ настоящее время топлива, послѣднее сильно поднялось въ цѣнѣ. Дрова повысились въ цѣнѣ на 30%, торфяной брикетъ на 25%, уголь и антрацитъ болѣе чѣмъ на 40%. Что касается нефти, подвозимой изъ Баку, то стоимость ея повысилась на 15%, и въ ней чувствуется наибольшій недостатокъ.

Лѣсные пожары въ Архангельской губ.

По линіи жел. дороги и на р. Лаѣ пожары приостановились. Начальникъ управленія земледѣлія и государственныхъ имуществъ Н. Т. Сахновскій вызжалъ

по жел. дорогѣ на мѣста пожаровъ. По его мнѣнію, лайскіе пожары не принесли существенныхъ убытковъ для казны, такъ какъ на р. Лаѣ лѣсъ плохой. Этого нельзя сказать про лѣсъ по линіи жел. дороги особенно въ пабережскомъ и емецкомъ лѣсничествахъ, гдѣ сгорѣлъ цѣнный лѣсъ.

Въ Кемскомъ уѣздѣ пожары тоже прекращены. Тамъ горѣлъ плохой лѣсъ, но пожаръ грозилъ хорошему лѣсу, до котораго огонь не дошелъ. Въ тушеніи пожара принимала участіе воинская команда въ количествѣ 12 чел. Это былъ единственный случай въ губерніи въ нынѣшнемъ году, гдѣ примѣнялись солдаты для тушенія лѣсного пожара. Во всѣхъ остальныхъ случаяхъ пожаръ тушили крестьяне.

Нѣтъ свѣдѣній о пожарахъ въ низовьяхъ р. Пинеги. Въ верхней части р. Пинеги, гдѣ растетъ хорошій лѣсъ, пожаровъ не было. Вообще въ восточной части губерніи пожаровъ было повидимому мало, такъ какъ тамъ не было жаркой погоды и перепадали дожди.

По приблизительному подсчету мѣстнаго управленія, въ Архангельской губерніи выгорѣло 50.000 десятинъ лѣса, и убытки казны исчисляются въ 200.000 р.

Но лѣсные пожары въ губерніи еще продолжаются. Такъ, телеграммой 6 іюля сообщается, что лѣсной пожаръ широкой полосой подошелъ къ Исакогоркѣ. Огонь угрожаетъ станціоннымъ зданіямъ.

Въ ненокскомъ лѣсничествѣ лѣсной пожаръ начался въ 43 верстахъ отъ посада Неноксы, по направленію къ деревнѣ Солозеро, Онежскаго у. Жителями приняты всѣ

мѣры къ тушенію пожара, но, благодаря сильному зною, пожаръ все же принялъ большіе размѣры и прошелъ уже до границы Онежскаго уѣзда.

Второй пожаръ здѣсь же вспыхнулъ 26 іюня, въ 10 верстахъ отъ посада. Общими усиліями крестьянъ, черезъ 1½ сутокъ пожаръ былъ прекращенъ; при этомъ на разстояніи 20 верстъ выгорѣли мхи и растущій лѣсъ.

27 іюня въ ненокскомъ лѣсничествѣ возникъ третій пожаръ, въ 29 верстахъ отъ того же посада, около озера.

Изъ дер. Заостровье сообщаютъ, что 4 іюля пожаръ усилился у Долгаго озера. По требованію чиновъ лѣсного вѣдомства, для тушенія пожара высылаются народъ изъ заостровскаго общества.

Справочный отдѣлъ.

Предстоящіе торги и поставки.

14 августа въ с.-петербургскомъ николаевск. военномъ госпиталѣ, въ 12 ч., торги на поставку 552 саж. трехполѣнныхъ дровъ.

9 сентября въ каргопольск. уѣздн. полиц. управленіи (Олонецкой губ.) торги на продажу хвойнаго лѣса: 17.055 куб. саж. дровъ на 29.500 р., 1.900 бревенъ на 171 р. и 86.784 шт. бревенъ поврежд. пожаромъ лѣса на 10.414 р.

18 сентября въ тумскомъ волостн. правл. (Ряз. губ., Касим. уѣзда) торги на продажу казеннаго лѣса изъ Куршинскаго лѣсничества на 56.571 р. (См. № 26 „Лѣсопр. Вѣстн.“).

18 сентября въ сергіевско-посадскомъ полиц. управленіи (Моск. губ., Дмитровскаго у.) торги на продажу казеннаго лѣса изъ Долголуговаго лѣсничества на 37.320 р. (См. № 27 Лѣсопр. Вѣстн.“).

Редакторъ-издатель Н. С. Нестеровъ.

НИЖЕГОРОДСКИМЪ

Управленіемъ Земледѣлія и Государственныхъ Имуществъ

въ семь году назначены торги на продажу лѣса изъ казенныхъ дачъ Нижегородской губерніи, а именно:

20-го августа въ Арзамасскомъ Уѣздномъ Полицейскомъ Управленіи, по Чернухинскому лѣсничеству, на 44.510 руб. и въ сентябрѣ: 1-го числа въ Ичалковскомъ Волостномъ Правленіи, Лукояновскаго уѣзда, по Ичалковскому лѣсничеству, на 38.045 руб.; того же числа въ Тумботинскомъ Волостномъ Правленіи, Балахнинскаго уѣзда, по Чернорѣцкому лѣсничеству, на 411 руб.; 1-го числа въ Фокинскомъ Волостномъ Правленіи, Васильскаго уѣзда, по Михайловскому лѣсничеству, на 27.290 руб.; 2-го числа въ томъ же Волостномъ Правленіи, по Разнѣжскому лѣсничеству, на 53.235 руб.; 3-го числа въ Каменскомъ Волостномъ Правленіи, Макарьевскаго уѣзда, по Каменскому лѣсничеству, на 51.307 руб.; того же числа въ Козинскомъ Волостномъ Правленіи, Балахнинскаго уѣзда, по Балахнинскому лѣсничеству, на 33.569 руб.; 5-го числа въ Выксунскомъ Волостномъ Правленіи, Ардатовскаго уѣзда, по Ризадѣвскому лѣсничеству, на 40.117 руб.; того же числа въ Лысковскомъ Волостномъ Правленіи, Макарьевскаго уѣзда, по Красноярскому лѣсничеству, на 40.986 руб.; 6-го числа въ томъ же Волостномъ Правленіи, по Макарьевскому лѣсничеству, на 44.707 руб.; того же числа въ Богоявленскомъ Волостномъ Правленіи, Семеновскаго уѣзда, по Бараниховскому лѣсничеству, на 10.129 руб.; 9-го числа въ Мадаевскомъ Волостномъ Правленіи, Лукояновскаго уѣзда, по Панзельскому лѣсничеству, на 36.465 руб.; 10-го числа въ Кулебакскомъ Волостномъ Правленіи, Ардатовскаго уѣзда, по Кулебакскому лѣсничеству, на 136.677 руб.; 22-го числа въ Хвостиковскомъ Волостномъ Правленіи, Семеновскаго уѣзда, по Дрюковскому лѣсничеству, на 5.876 руб.; 27-го числа въ Хохломскомъ Волостномъ Правленіи, того же уѣзда, по тому же лѣсничеству, на 2.291 руб.; 24-го числа въ Шутиловскомъ Волостномъ Правленіи, Лукояновскаго уѣзда, по Печенскому лѣсничеству, на 14.391 руб. и 4-го октября въ Чернорѣцкомъ Волостномъ Правленіи, Балахнинскаго уѣзда, по Чернорѣцкому лѣсничеству, на 24.131 руб.

Подробныя объявленія о торгахъ и условія продажи можно получать въ Нижегородскомъ Управленіи Земледѣлія и Государственныхъ Имуществъ и въ канцеляріяхъ вышеозначенныхъ лѣсничествъ.

За осмотромъ дѣлянокъ и матеріаловъ обращаться къ лѣсничимъ.

ПРИБАЛТІЙСКОЕ

Управленіе Земледѣлія и Государственныхъ Имуществъ

объявляетъ, что на продажу лѣса изъ казенныхъ дачъ Курляндской и Лифляндской губерній въ 1914 году будутъ произведены торги, безъ переторжки, въ слѣдующихъ Волостныхъ Правленіяхъ и Полицейскихъ Управленіяхъ:

По Курляндской губерніи:

- По **Гробинскому** лѣсничеству, въ Либавскомъ Городскомъ Полицейскомъ Управленіи на сумму 68.357 руб. *25 августа.*
 По **Ангернскому** лѣсничеству, въ Ангернскомъ Волостномъ Правленіи, на сумму 26.414 руб. *25 августа.*
 По **Фрауэнбургскому** лѣсничеству, въ Фрауэнбургскомъ Волостномъ Правленіи, на сумму 61.625 руб. *26 августа.*
 По **Тауркальнскому** лѣсничеству, въ Фридрихштадтскомъ Уѣздномъ Полицейскомъ Управленіи, на сумму 34.171 руб. *26 августа.*
 По **Пильтенскому** лѣсничеству, въ Пильтенскомъ Волостномъ Правленіи, на сумму 36.925 руб. *27 августа.*
 По **Курситенскому** лѣсничеству, въ Фрауэнбургскомъ Волостномъ Правленіи, на сумму 31.594 руб. *27 августа.*
 По **Фридрихштадтскому** лѣсничеству, въ Фридрихштадтскомъ Уѣздномъ Полицейскомъ Управленіи, на сумму 41.617 руб. *27 августа.*
 По **Кандавскому** лѣсничеству, въ Кандавскомъ Волостномъ Правленіи, на сумму 58.915 руб. *28 августа.*
 По **Вюрцавскому** лѣсничеству, въ Митаво-Баускомъ Уѣздномъ Полицейскомъ Управленіи, на сумму 73.201 руб. *28 августа.*
 По **Зальвенскому** лѣсничеству, въ Фридрихштадтскомъ Уѣздномъ Полицейскомъ Управленіи, на сумму 43.339 руб. *28 августа.*
 По **Виндавскому** лѣсничеству, въ Виндавскомъ Уѣздномъ Полицейскомъ Управленіи, на сумму 12.096 р. *1 сентября.*
 По **Кливенгофскому** лѣсничеству, въ Митаво-Баускомъ Уѣздномъ Полицейскомъ Управленіи, на сумму 36.564 руб. *1 сентября.*
 По **Дубенаскому** лѣсничеству, въ Гольмгофскомъ Волостномъ Правленіи, на сумму 130.383 руб. *1 сентября.*
 По **Гринкенскому** лѣсничеству, въ Гольдингенскомъ Уѣздномъ Полицейскомъ Управленіи, на сумму 29.268 руб. *2 сентября.*
 По **Берзь-Ципельгофскому** лѣсничеству, въ Митаво-Баускомъ Уѣздномъ Полицейскомъ Управленіи, на сумму 37.870 р. *2 сентября.*
 По **Зельбургскому** лѣсничеству, въ Гольмгофскомъ Волостномъ Правленіи, на сумму 57.317 руб. *2 сентября.*
 По **Гольдингенскому** лѣсничеству, въ Гольдингенскомъ Уѣздномъ Управленіи на сумму 63.307 р. *3 сентября.*
 По **Митавскому** лѣсничеству, въ Митаво-Баускомъ Уѣздномъ Полицейскомъ Управленіи, на сумму 31.098 р. *3 сентября.*
 По **Альшвангенскому** лѣсничеству, въ Гольдингенскомъ Уѣздномъ Полицейскомъ Управленіи, на сумму 36.335 руб. *4 сентября.*
 По **Добленскому** лѣсничеству, въ Добленскомъ Волостномъ Правленіи, на сумму 18.306 руб. *4 сентября* и въ Альтъ-Аудскомъ Волостномъ Правленіи, на сумму 14.184 руб. *18 сентября.*
 По **Саукенскому** лѣсничеству, въ Саукенскомъ Волостномъ Правленіи, на сумму 29.351 руб. *4 сентября.*
 По **Лутрингенскому** лѣсничеству, въ Лутрингенскомъ Волостномъ Правленіи, на сумму 32.749 руб. *11 сентября.*
 По **Туккумскому** лѣсничеству, въ Туккумскомъ Уѣздномъ Полицейскомъ Управленіи, на сумму 36.125 р. *11 сентября.*
 По **Бальдонскому** лѣсничеству, въ Рижскомъ Уѣздномъ Полицейскомъ Управленіи, на сумму 32.288 р. *11 сентября.*
 По **Рутцавскому** лѣсничеству, въ Либавскомъ Городскомъ Полицейскомъ Управленіи, на сумму 99.423 р. *15 сентября.*
 По **Шрундскому** лѣсничеству, въ Шрунденскомъ Волостномъ Правленіи, на сумму 37.162 руб. *15 сентября.*
 По **Анненбургскому** лѣсничеству, въ Митаво-Баускомъ Уѣздномъ Полицейскомъ Управленіи, на сумму 20.788 р. *15 сентября.*
 По **Шлоттенгофскому** лѣсничеству, въ Гольмгофскомъ Волостномъ Правленіи, на сумму 63.830 руб. *15 сентября.*
 По **Ранкенскому** лѣсничеству, въ Шрунденскомъ Волостномъ Правленіи, на сумму 44.254 руб. *16 сентября.*
 По **Баускому** лѣсничеству, въ Баускомъ Волостномъ Правленіи, на сумму 19.017 руб. *16 сентября.*
 По **Нидербартавскому** лѣсничеству, въ Либавскомъ Городскомъ Полицейскомъ Управленіи, на сумму 54.673 руб. *18 сентября.*
 По **Ренненскому** лѣсничеству, въ Ренненскомъ Волостномъ Правленіи, на сумму 112.268 руб. *18 сентября.*
 По **Нейгутскому** лѣсничеству, въ Нейгутскомъ Волостномъ Правленіи, на сумму 36.659 руб. *18 сентября.*
 По **Сетценскому** лѣсничеству, въ Фридрихштадтскомъ Уѣздномъ Полицейскомъ Управленіи, на сумму 32.537 руб. *25 августа.*

По Лифляндской губерніи:

- По **Авинормскому** лѣсничеству, въ Авинормскомъ Волостномъ Правленіи, на сумму 41.415 руб. *25 августа.*
 По **Аренбургскому** лѣсничеству, въ Эзельскомъ Уѣздномъ Полицейскомъ Управленіи, на сумму 21.812 р. *26 августа.*
 По **Куррисгофскому** лѣсничеству, въ Перновскомъ Уѣздномъ Полицейскомъ Управленіи, на сумму 17.240 руб. *27 августа* и въ Феллинскомъ Волостномъ Правленіи, на сумму 8.715 руб. *2 октября.*
 По **Велласкому** лѣсничеству, въ Перновскомъ Уѣздномъ Полицейскомъ Управленіи, на сумму 27.203 руб. *28 августа.*
 По **Гензельсгофскому** лѣсничеству, въ Рижскомъ Уѣздномъ Полицейскомъ Управленіи, на сумму 48.719 р. *1 сентября.*
 По **Куркундскому** лѣсничеству, въ Перновскомъ Уѣздномъ Полицейскомъ Управленіи, на сумму 53.141 р. *1 сентября.*
 По **Воттигферскому** лѣсничеству, въ Черновскомъ Волостномъ Правленіи, на сумму 9.891 руб. *1 сентября*, въ Вотиверскомъ Волостномъ Правленіи, на сумму 11.191 руб. *11 сентября* и въ Юрьевскомъ Уѣздномъ Полицейскомъ Управленіи, на сумму 8.946 руб. *15 сентября.*
 По **Кольбергскому** лѣсничеству, въ Залисбургскомъ Волостномъ Правленіи, на сумму 12121 руб. *4 сентября.*
 По **Верроскому** лѣсничеству, въ Верроскомъ Уѣздномъ Полицейскомъ Управленіи, на сумму 14.523 р. *3 сентября.*
 По **Венденскому** лѣсничеству, въ Венденскомъ Уѣздномъ Полицейскомъ Управленіи, на сумму 3.027 р. *11 сентября.*
 По **Аагофскому** лѣсничеству, въ Лейскомъ Волостномъ Правленіи, на сумму 17.236 руб. *15 сентября.*
 По **Орренгофскому** лѣсничеству, въ Оренскомъ Волостномъ Правленіи, на сумму 89.568 руб. *18 сентября.*
 По **Сетценскому** лѣсничеству, въ Кокенгузенскомъ Волостномъ Правленіи, на сумму 10.321 руб. *2 октября.*
 По **Востемойзскому** лѣсничеству, въ Востемойзскомъ Волостномъ Правленіи, на сумму 29.822 р. *6 октября.*

Подробныя условія продажи лѣса можно узнать въ Управленіи Земледѣлія и Государственныхъ Имуществъ въ г. Ригѣ и у мѣстныхъ Лѣсничихъ. Для осмотра же лѣса въ натурѣ — обращаться къ мѣстнымъ Лѣсничимъ.

ТАМБОВСКОЕ

Управленіе Земледѣлія и Государственныхъ Имуществъ

объявляетъ, что въ текущемъ году въ нижеозначенныхъ волостныхъ правленіяхъ будутъ произведены торги, безъ переторжки, на продажу лѣса изъ казенныхъ дачъ Тамбовской губерніи, а именно:

1. Въ Мало Талинскомъ—Тамбовскаго уѣзда, 6 октября изъ Столового лѣсничества 142,13 дес. на 35.176 руб.
2. Въ Питерскомъ—Моршанскаго уѣзда, 12 сентября изъ Сокольниковскаго лѣсничества 46,23 дес., на 37.792 руб. и хвойныхъ лиственныхъ деревъ 3.360 шт. на 566 руб.
3. Въ Зарубкинскомъ—Спасскаго уѣзда, 24 сентября изъ Вадовскаго лѣсничества 180,04 дес., на 46.726 руб.; хвойныхъ деревъ 317 шт. на 35 руб. и хвойнаго лѣса 79,25 куб. саж. на 72 руб.
4. Въ Романовскомъ—Липецкаго уѣзда, 6 сентября изъ Романовскаго лѣсничества 61,35 дес. на 18.592 руб. и хвойныхъ деревъ 203 шт. на 1.387 руб.
5. Въ Градско-Стрѣлецкомъ—Козловскаго уѣзда, 18 августа изъ Козловскаго лѣсничества 50,92 дес. на 41.901 руб.
6. Въ Жидиловскомъ—того же уѣзда, 25 августа изъ Преображенскаго лѣсничества 47,75 дес. на 43.888 руб.
7. Въ Виндреевскомъ—Спасскаго уѣзда, 10 октября изъ Северляевскаго лѣсничества 106,45 дес. на 75.781 руб.
8. Въ Моршанскомъ—Моршанскаго уѣзда, 5 сентября изъ Парлинскаго лѣсничества 160,24 дес. на 2.184 руб. и 24 сентября изъ Серповскаго лѣсничества, 137,22 дес. на 15.901 руб.
9. Въ Фашевскомъ—Липецкаго уѣзда, 15 сентября изъ Фашевскаго лѣсничества 38,54 дес. на 21.938 руб.
10. Въ Перкинскомъ—Моршанскаго уѣзда, 30 сентября изъ Кулеватовскаго лѣсничества 141,19 дес. на 35.272 руб.
11. Въ Кирилловскомъ—Спасскаго уѣзда, 9 сентября изъ Вышенскаго лѣсничества 356,40 дес. на 58.666 руб.
12. Въ Уваровскомъ—Борисоглѣбскаго уѣзда, 21 августа изъ Борисоглѣбскаго лѣсничества 189,99 дес. на 12.816 руб.
13. Въ Русановскомъ—того же уѣзда, 3 сентября изъ Борисоглѣбскаго лѣсничества 17,13 дес. на 3.046 руб.
14. Въ Больше-Хомутецкомъ—Лебедянскаго уѣзда, 27 августа изъ Лебедянскаго лѣсничества 67,82 дес. на 33.408 руб.
15. Въ Куликовскомъ—Усманскаго уѣзда, 4 сентября изъ Куликовскаго лѣсничества 190,08 дес. на 148.034 руб. и лиственныхъ деревъ 8.172 шт. на 3.301 руб.
16. Въ Усманскомъ Уѣздномъ Полицейскомъ Управленіи 18 августа изъ При-Усманскаго лѣсничества 103,336 дес. на 46.175 руб.

Условія и свѣдѣнія можно видѣть въ Управленіи и у мѣстныхъ лѣсничихъ, къ которымъ слѣдуетъ обращаться за осмотромъ продаваемаго лѣса и полученіемъ подробныхъ объявленій.

ОТЪ АРХАНГЕЛЬСКАГО

Управленія Земледѣлія и Государственныхъ Имуществъ

объявляется, что въ Особомъ Торговомъ Присутствіи при названномъ Управленіи 1 сентября 1914 года, въ 12 часовъ дня, будутъ производиться торги на продажу растущаго лѣса изъ казенныхъ дачъ Архангельской губерніи:

Пиловочныхъ комлевыхъ бревенъ, съ учетомъ по количеству и размѣрамъ 1.316.848 штукъ, клейменныхъ деревъ, съ учетомъ по пнямъ 1.589.263 штуки, лѣсныхъ матеріаловъ, съ учетомъ по площади 7318,4 десятинъ, еловаго и сосноваго мелкаго лѣса (на балансы и шахтовые подпорки), съ учетомъ по количеству 11196 куб. саж. и слиперсовъ-шпаль, съ учетомъ по количеству 25100 куб. фут., всего на сумму 2.999.894 руб. 25 коп.

Подробныя объявленія, вѣдомости и условія продажи можно видѣть въ Управленіи и у Лѣсничихъ, а также можно получить изъ Управленія по почтѣ.

Адресъ для телеграммъ: КРУЛЛЬ, РЕВЕЛЬ.

Заводъ основанъ въ 1865 г.

Акціонерное Общество машиностроительнаго завода

ФРАНЦЪ КРУЛЛЬ въ Ревелѣ.

СПЕЦІАЛЬНОСТИ ЗАВОДА:

ЛѢСОПИЛЬНЫЯ РАМЫ.

1. Постоянныя съ нижнимъ приводомъ.
2. Одноэтажныя (переносныя) съ боковымъ приводомъ.
3. Переносныя на деревянныхъ станинахъ.

Комплектное оборудованіе лѣсопильныхъ заводовъ.

Паровые котлы. Паровыя машины.

Трансмиссіи и приводы.

Разныя машины

для
обработки дерева.

Ленточныя пилы.

Строгальныя станки.

Фрезерныя и пр.
станки.

Машины для
изготовленія дре-
весной шерсти.

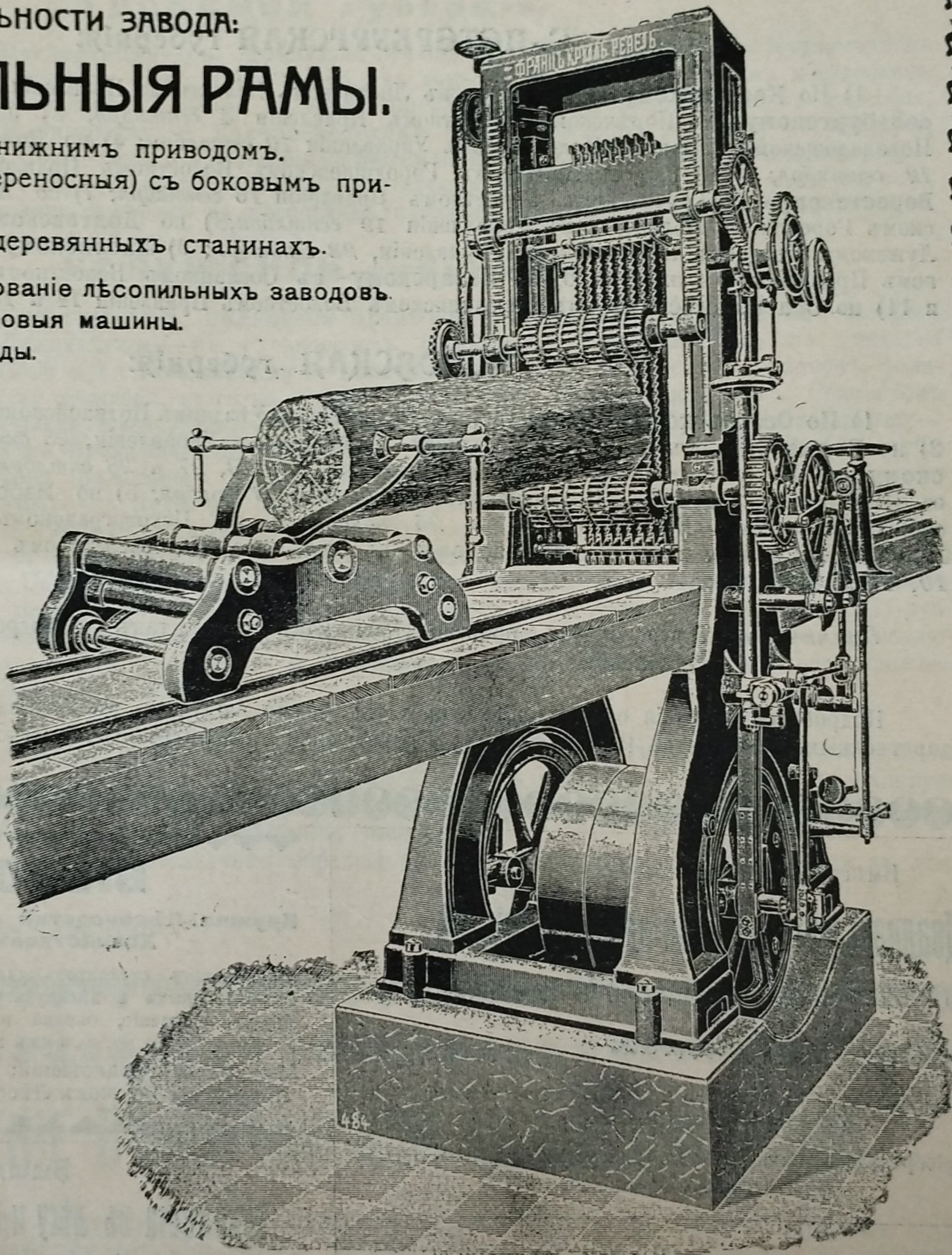
Упаковочныя прессы
для древесной
шерсти.

Гонтовыя машины
для пиленнаго и
строганнаго гонта.

Машины для
изготовленія штука-
турной драни.

Спеціальныя
машины для
РѢЗКИ ШПАЛЪ

и пр., и пр.



АКЦИОНЕРНОЕ ОБЩЕСТВО МАШИНОСТРОИТЕЛЬНОГО ЗАВОДА

„ФРАНЦЪ КРУЛЛЬ“ въ Ревелѣ.

С.-ПЕТЕРБУРГСКО-ПСКОВСКОЕ

Управление Земледѣлія и Государственныхъ Имуществъ

объявляетъ, что на основаніи ст. 195 т. VIII ч. 1 Лѣсного Устава, ввд. 1905 г., будутъ произведены въ 1914 г. торги, безъ переторжки, на продажу на корнѣ лѣсныхъ матеріаловъ изъ казенныхъ дачъ С.-Петербургской и Псковской губерній въ нижеслѣдующихъ мѣстахъ:

С.-ПЕТЕРБУРГСКАЯ губернія:

- 1) По Каestenскому лѣсничеству, въ Лисинскомъ Волостномъ Правленіи 1 сентября; 2) по Шлиссельбургскому—въ Порѣчскомъ Волостномъ Правленіи 4 сентября; 3) по Новолодожскому—въ Новолодожскомъ Уѣздномъ Полицейскомъ Управленіи 10 сентября; 4) по Доможировскому—тамъ же 12 сентября; 5) по Прусинскому—въ Городищенскомъ Волостномъ Правленіи 15 сентября; 6) по Верестекому—въ Гатчинскомъ Волостномъ Правленіи 16 сентября; 7) по Имбургскому—въ Парвскомъ Городскомъ Полицейскомъ Управленіи 19 сентября; 8) по Долговскому и Чащинскому—въ Лужскомъ Уѣздномъ Полицейскомъ Управленіи, 23 сентября; 9) Лисинскому—въ Лисинскомъ Волостномъ Правленіи 3 октября; 10) по Иварекому—въ Сосницкомъ Волостномъ Правленіи 15 октября; и 11) по Спасовщинскому—въ Середкинскомъ Волостномъ Правленіи 14 и 16 октября.

ПСКОВСКАЯ губернія:

- 1) По Островскому лѣсничеству, въ Островскомъ Уѣздномъ Полицейскомъ Управленіи 2 октября; 2) по Холмскому—въ Холмскомъ Уѣздномъ Полицейскомъ Управленіи, 23 октября; 3) по Подборовскому—въ Псковоградскомъ Волостномъ Правленіи 11, 13, 27 и 28 октября; 4) по Порховскому—въ Порховскомъ Уѣздномъ Полицейскомъ Управленіи 17 ноября; 5) по Изборскому—въ Жеребцовскомъ Волостномъ Правленіи, 24 и 25 ноября и въ Псковоградскомъ Волостномъ Правленіи 19, 20 и 22 ноября и 6) по Мысовскому—въ томъ же Псковоградскомъ Волостномъ Правленіи, 10, 11 и 24 ноября.

Примѣчаніе. Торги будутъ производиться какъ устно, такъ и посредствомъ запечатанныхъ объявленій.

Подробныя свѣдѣнія объ условіяхъ продажи можно получить въ Управленіи Земледѣлія и Государственныхъ Имуществъ (С.-Петербургъ, Кронверкскій проспектъ, 23) и у мѣстныхъ Лѣсничихъ.

Имѣется въ продажѣ новая книга:

Двадцать пять лѣтъ на казенной службѣ.

(ВОСПОМИНАНІЯ ОТСТАВНОГО ЧИНОВНИКА.)

Тихонова.

Въ 2-хъ частяхъ. Цѣна 1-й ч. (до 200 стр.)—1 р. и 2-й ч. (свыше 500 стр.)—2 р.

Приобрѣтать эту книгу можно через редакцію „Лѣсопромышленнаго Вѣстника“.

Имѣется въ продажѣ новая книга:

ВЪ ОТСТАВКѢ.

(ВОСПОМИНАНІЯ ОТСТАВНОГО ЧИНОВНИКА.)

ТИХОНОВА.

въ 8^о 395 стр. Сиб. 1913. Ц. 1 р. 25 к.

Приобрѣтать эту книгу можно через редакцію „Лѣсопромышленнаго Вѣстника“.

БЮРО ТРУДА

Кружка Лѣсоводства при Московскомъ Сельско-Хозяйственномъ Институтѣ

рекомендуетъ студентовъ для выполненія всевозможныхъ лѣсоустроительныхъ и лѣсокультурныхъ работъ, какъ то: таксація, оцѣнка, облѣсненіе, съемка и т. п. работъ, связанныхъ съ лѣснымъ хозяйствомъ.

Адресъ для предложеній: Москва, Сельско-Хозяйственный Институтъ, Кружокъ Лѣсоводства имени М. К. Турекаго.

Вышла книга:

Роль свѣта въ лѣсу и его значеніе въ лѣсоводствѣ.

Ад. проф. Понсетъ де-Сандонъ.

Складъ изданія: г. Рига, Книжный магазинъ Н. Киммельъ. Продажа во всѣхъ крупныхъ книжныхъ торговляхъ. 6—6

Въ редакціи „Лѣсопромышленнаго Вѣстника“ продается книга **КЛЯРА:**

СУХАЯ ПЕРЕГОНКА ДЕРЕВА.

Изданіе редакціи журн. „Лѣсопромышлен. Вѣстникъ“.

Цѣна 1 р. 60 к.

ТУЛЬСКО-КАЛУЖСКОЕ

Управление Земледѣлія и Государственныхъ Имуществъ

объявляетъ о назначеніи въ текущемъ 1914 году торговъ, безъ переторжки, на продажу на срубъ лѣса изъ казенныхъ дачъ Тульской и Калужской губерній по лѣсничествамъ:

ТУЛЬСКОЙ губерніи.

Подгородному и Щегловскому—въ Управленіи Земледѣлія и Государственныхъ Имуществъ въ г. Тульѣ, на 29 сентября, всего на сумму 120.736 руб., въ томъ числѣ лѣса съ цѣннымъ московскимъ товаромъ на лѣсосѣкахъ площадью 71,44 дес. на сумму 62.311 руб.; Веневскому—на 22 сентября, на сумму 31.501 руб. и Карницкому и Картасеневскому—на 23 сентября, на сумму 50.390 руб., въ Веневскомъ Уѣздномъ Полицейскомъ Управленіи; Крапивенскому, Крюковскому и Одоевскому—въ Крапивенскомъ Уѣздномъ Полицейскомъ Управленіи, на 2 октября, всего на сумму 144.963 руб., въ томъ числѣ съ цѣннымъ московскимъ товаромъ на лѣсосѣкахъ площадью 95,81 десят.; на сумму 112.773 руб.

КАЛУЖСКОЙ губерніи.

Ватцовскому—въ Клязищевскомъ Волостномъ Правленіи, Лихвинскаго уѣзда, на 12 сентября, на сумму 23.273 руб.; Лихвинскому—въ Русановскомъ Волостномъ Правленіи, того же уѣзда на 9 сентября, на сумму 41.508 руб.; Козельскому и Грязнинскому—въ Козельскомъ Уѣздномъ Полицейскомъ Управленіи, на 22 сентября, всего на сумму 65.029 руб.; Ягоднинскому—въ Соповскомъ Волостномъ Правленіи, Жиздринскаго уѣзда, на 15 сентября, на сумму 60.666 руб.; Фастовицкому—въ Терebenскомъ Волостномъ Правленіи, того же уѣзда, на 18 сентября, на сумму 72.555 руб.; Кцынскому—въ Кцынскомъ Волостномъ Правленіи, того же уѣзда, на 20 сентября, на сумму 82.251 руб.; Жиздринскому—въ Будскомъ Волостномъ Правленіи, того же Жиздринскаго уѣзда, на 9 сентября, на сумму 46.196 руб.; Раменному—въ Бутчинскомъ Волостномъ Правленіи, того же уѣзда, на 12 сентября, на сумму 41.438 руб.; Мосальскому—по дачамъ: Домнинской и Ивановской въ Боровскомъ Уѣздномъ Полицейскомъ Управленіи, на 5 сентября, на сумму 3.372 руб. и Алферьевской—въ Богородицкомъ Волостномъ Правленіи, Мосальскаго уѣзда, на 18 сентября, на сумму 13.541 руб.

Во всѣхъ лѣсничествахъ Калужской губерніи имѣется лѣсъ цѣнныхъ хвойныхъ породъ, за исключеніемъ лѣсничествъ: Ватцовскаго, Лихвинскаго и Грязнинскаго, въ лѣсосѣкахъ которыхъ есть примѣсь дуба, пригоднаго для московскаго товара.

Торги будутъ произведены устно и съ принятіемъ запечатанныхъ объявленій, присланныхъ по почтѣ или поданныхъ лично въ Торговое Присутствіе до 12 часовъ дня торга. Подробныя условія продажи и оцѣнку продаваемого матеріалу можно видѣть въ Управленіи Земледѣлія и Государственныхъ Имуществъ во всѣ присутственные дни и у мѣстныхъ лѣсничихъ.

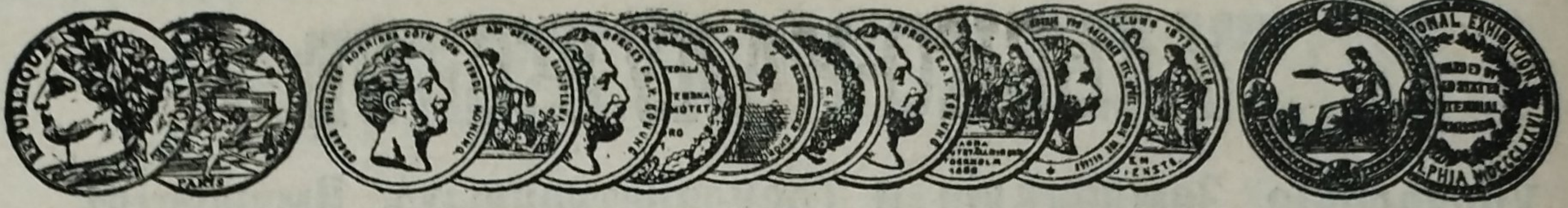
Для осмотра продаваемаго лѣса слѣдуетъ обращаться къ подлежащимъ лѣсничимъ или къ лѣсной стражѣ.

Юля 23-го дня 1914 года.

УПРАВЛЕНІЕ БѢЛОВѢЖСКОЙ УДѢЛЬНОЙ ПУЩИ

симъ объявляетъ, что въ текущемъ году 7 октября (вторникъ) будутъ произведены торги въ с. Бѣловѣжѣ, Гродненской губерніи (ст. Бѣловѣжъ, Привислинскихъ желѣзныхъ дорогъ) на продажу лѣса изъ Бѣловѣжской Пущи и Свислочской дачи, при чемъ на продажу назначено по Бѣловѣжской Пущѣ хвойнаго лѣса выборочной рубки толстомѣрной сосны до 13.462 дерева, сплошной рубки сосны типа багонъ на площади 41 десятинъ и сплошной рубки въ еловыхъ и лиственныхъ насажденіяхъ, съ оставленіемъ на корнѣ дуба и ясеня, на площади до 410 десятинъ и по Свислочской дачѣ хвойныхъ лѣсосѣкъ 68,20 десятинъ и лиственныхъ 69,80 десятинъ.

Желающіе осматривать продаваемые участки въ натурѣ могутъ являться за разрѣшеніемъ и указаніями къ мѣстнымъ Управляющимъ имѣніями.



АКЦ. ОБЩ. МАШИНОСТРОИТЕЛЬНЫХЪ ЗАВОДОВЪ

И. И. К. Г. БОЛИНДЕРЪ

въ Стокгольмѣ—Швеція.

Основано въ 1844 г.

МАШИНЫ ДЛЯ ОБРАБОТКИ ДЕРЕВА,

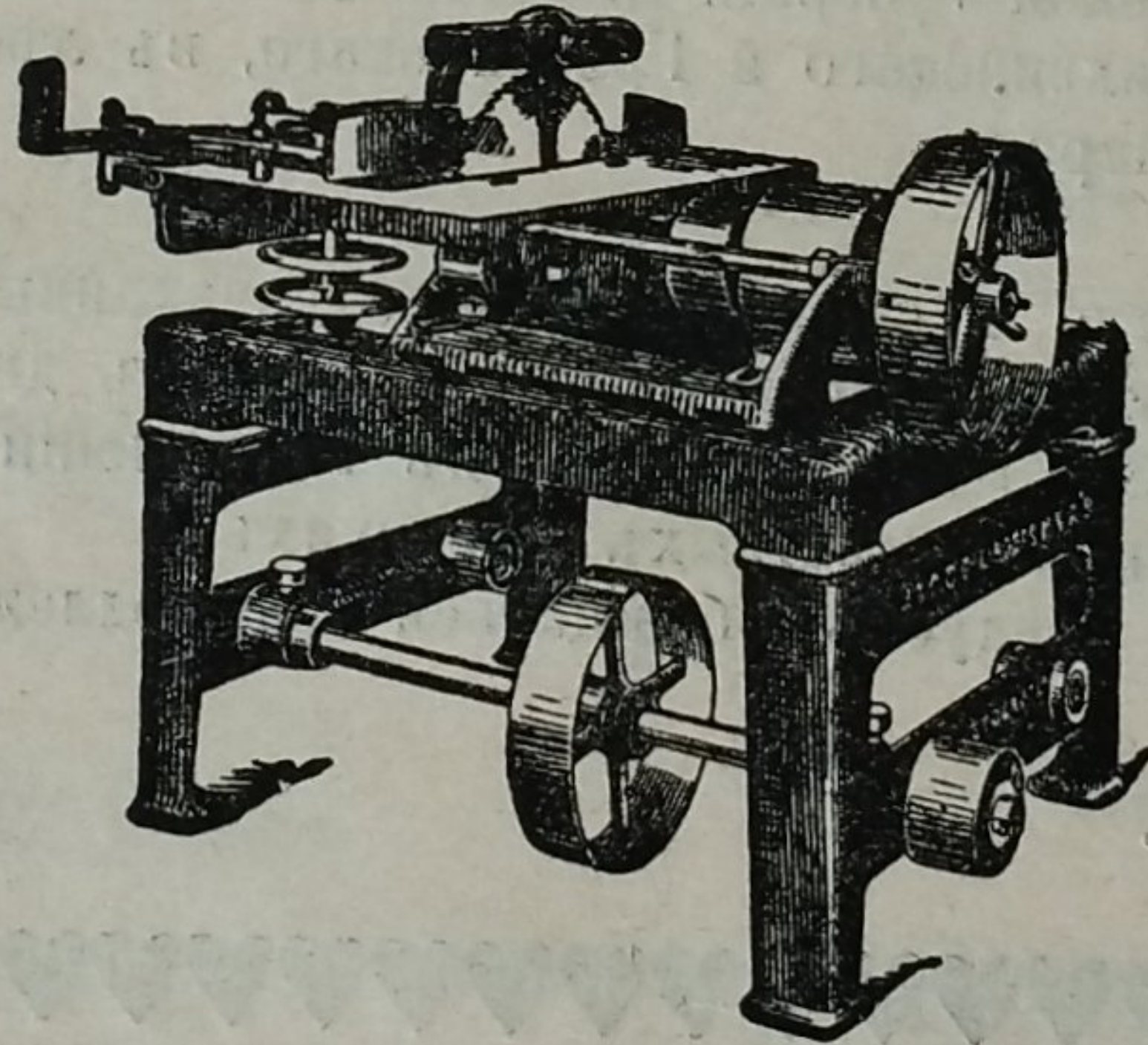
КАКЪ-ТО:

РАМЫ, ОБРѢЗНЫЕ, СТРОГАЛЬНЫЕ и ДРУГІЕ
ЛѢСООБДѢЛЧНЫЕ СТАНКИ.

ПОЛНОЕ ОБОРУДОВАНИЕ ЛѢСОПИЛЬНЫХЪ ЗАВОДОВЪ.

Болѣе 50-ти лѣтъ опыта.

РЕЕЧНЫЙ СТАНОКЪ.



Утилизируйте отбросы!

Изъ реекъ дѣлайте клепки, карнизы, дражки, багеты, ящичныя доски,
палки для метель и т. п.

Испытайте нашъ новый реечный станокъ,

Простъ и производителенъ.

Имѣетъ механическую подачу, но

Безъ роликовъ, рычаговъ и т. п., вслѣдствіе чего

Столъ совершенно открытъ и свободенъ.

Контора „БОЛИНДЕРЪ“, Невскій пр., № 21, С.-Петербургъ.

Телефонъ № 127-62.