

ЛѢСОПРОМЫШЛЕННЫЙ ВѢСТНИКЪ.

ЖУРНАЛЪ ЛѢСНОГО ХОЗЯЙСТВА, ЛѢСНОЙ ПРОМЫШЛЕННОСТИ И ТОРГОВЛИ ЛѢСОМЪ.
ВЫХОДИТЪ ЕЖЕНЕДѢЛЬНО.

ПОДПИСНАЯ ЦѢНА съ доставкой и пересылкой: на годъ—шесть рублей и на полгода—четыре рубля; отдѣльные номера по 25 коп.

ЗА НАПЕЧАТАНІЕ ОБЪЯВЛЕНІЙ на послѣднихъ страницахъ взимается за одинъ разъ: за цѣлую страницу—30 руб., за $\frac{1}{2}$ страницы—20 руб., за $\frac{1}{4}$ страницы—12 руб., за $\frac{1}{8}$ страницы—8 руб. и за строку петита въ 25 буквъ—20 к. При повтореніи дѣлается скидка по особому тарифу Редакціи. За пересылку отдѣльныхъ объявленій, вѣсомъ до 1 лота, взимается по 70 коп. и по 35 коп. за каждый добавочный лотъ, съ каждой сотни экземпляровъ. За перемѣну адреса уплачивается 60 к.

ПОДПИСКА ПРИНИМАЕТСЯ въ конторѣ Редакціи и въ извѣстныхъ книжныхъ магазинахъ. Объявленія принимаются въ конторѣ Редакціи и конторахъ объявленій Петербурга и Москвы.

АДРЕСЪ РЕДАКЦІИ И КОНТОРЫ: Москва, Петровско-Разумовское.

Статьи, присылаемыя для напечатанія, могутъ въ случаѣ надобности подвергаться сокращеніямъ и измѣненіямъ. Статьи, присылаемыя безъ обозначенія условій гонорара, считаются бесплатными. Статьи, признанныя Редакціей неудобными для напечатанія, сохраняются 3 мѣсяца и возвращаются авторамъ за ихъ счетъ. О присылаемыхъ въ Редакцію новыхъ книгахъ даются въ журналѣ отзывы или помѣщаются объявленія.

Редакція открыта ежедневно, кромѣ праздничныхъ дней, отъ 11 до 4 часовъ дня. Для личныхъ объясненій редакторъ принимаетъ по субботамъ отъ 6 до 7 час. вечера и по воскресеньямъ отъ 1 до 2-хъ часовъ дня.

№ 34.

28-го АВГУСТА.

1914 г.

СОДЕРЖАНІЕ.

Законопроектъ объ обязательномъ укрѣпленіи песковъ и овраговъ. В. Г. А.—Война и торговая дѣятельность въ сѣв.-зап. краѣ. И. Ц.—Лѣсоторговый отдѣлъ. Съ Западной Двины. И. Ц.—Кременчугъ. И. Я.—Н.-Новгородъ.—Саратовъ.—Уфа.—Изъ ветлужскаго края. Люндашъ.—Ходатайство союза лѣсопромышленниковъ сѣв.-зап. края. И. Ц.—Кострома.—Хронина. О текущемъ урожаѣ жедудой въ Подольской губ. О. О. Гриневича.—Бесплатный отпускъ лѣса изъ казенныхъ дачъ.—Сокращеніе расходовъ.—О силавѣ лѣса на р. Ветлугѣ.—Изъ ветлужскаго края. Люндашъ.—Послѣдствія мобилизаціи. И. Ц.—С. Воздвиженское. Люндашъ.—Справочный отдѣлъ. Предстоящіе торги и поставки.—Объявленія.

Законопроектъ объ обязательномъ укрѣпленіи песковъ и овраговъ.

Въ прошлую очередную сессію губернскимъ земскимъ собраніямъ было предложено дать заключеніе по законопроекту объ обязательномъ укрѣпленіи песковъ и овраговъ. Сущность этого законопроекта сводилась къ слѣдующимъ положеніямъ:

1. Обязательному укрѣпленію подлежатъ летучіе пески и дѣйствующіе овраги, имѣющіе государственное или общественное значеніе.

2. Имѣющими государственное значеніе признаются обширныя песчаныя площади и овражныя системы, вліяніе коихъ вредно отражается на сельскохозяйственномъ промыслѣ и водномъ хозяйствѣ страны, а равно на путяхъ сообщенія и другихъ имѣющихъ государственное значеніе сооруженіяхъ.

3. Имѣющими общественное значеніе признаются пески и овраги, наносящіе вредъ сельскому хозяйству данной мѣстности, водовмѣстилищамъ общаго пользованія, а равно всякаго рода сооруженіямъ общественнаго значенія.

4. Имѣющими государственное или общественное значеніе пески или овраги могутъ быть признаны или въ общей площади ихъ, или только въ части ея,—когда, для устраненія вреда, укрѣпленіе всей площади не является необходимымъ.

5. Веденіе дѣлъ о признаніи песковъ и овраговъ имѣющими государственное или общественное значеніе относится къ обязанностямъ Лѣсоохранительныхъ Комитетовъ (ст. 735 и прим. 1 и 2 Уст. Лѣсн. изд. 1905 г.).

6. Укрѣпленіе и облѣсеніе песковъ и овраговъ, имѣющихъ государственное или общественное значеніе, производится подлежащими техниками Главнаго Управленія Землеустройства и Земледѣлія по планамъ и смѣтамъ, составляемымъ на основаніи инструкціи, утверждаемой главноуправляющимъ Землеустройствомъ и Земледѣліемъ и публикуемой во всеобщее свѣдѣніе. Планы и смѣты на работы утверждаются Лѣсоохранительными Комитетами.

7. Въ случаѣ согласія владѣльца на выполненіе собственными средствами плана работъ по укрѣпленію и облѣсенію принадлежащихъ ему песковъ или овраговъ, признанныхъ имѣющими государственное или общественное значеніе, Главное Управленіе Землеустройства и Земледѣлія оказываетъ содѣйствіе: 1) предоставленіемъ бесплатнаго техническаго руководства работами; 2) бесплатнымъ отпускомъ культурнаго и лѣснаго матеріаловъ и 3) предоставленіемъ въ бесплатное пользованіе лѣсокультурныхъ орудій и инструментовъ. Вмѣстѣ съ симъ, на работы эти могутъ быть выдаваемы владѣльцу ссуды, согласно правиламъ о капиталѣ для выдачи ссудъ на сельскохозяйственныя улучшенія (Уст. Сел. Хоз., Св. Зак., т. XII, ч. 2, изд. 1903 г.).

8. При отказѣ владѣльца отъ производства работъ

(ст. 7), а также въ случаѣ, если къ выполнению работъ имъ не будетъ приступлено по истеченіи года со дня предъявленія ему утвержденного Лѣсоохранительнымъ Комитетомъ плана и смѣты работъ, подлежащій участокъ песковъ или овраговъ приобрѣтается во владѣніе казны или земства.

9. При несогласіи владѣльца на добровольную продажу, участокъ подлежитъ отчужденію во владѣніе казны или земства въ порядкѣ законовъ гражданскихъ (Св. Зак., т. X, ч. 1, ст.ст. 575—593).

10. Исполненіе укрѣпительныхъ работъ на участкѣ, признанномъ имѣющимъ общественное значеніе, и приобрѣтеніе его предоставляется подлежащему уѣздному или губернскому земству.

11. При согласіи земскаго собранія на производство работъ (ст. 10), Главное Управленіе Землеустройства и Земледѣлія оказываетъ земству свое содѣйствіе на основаніяхъ, установленныхъ для владѣльцевъ (ст. 7).

12. При несогласіи земскаго собранія на приобрѣтеніе участка и производства работъ за свой счетъ (ст. 10), песчаный или овражный участокъ общественнаго значенія приобрѣтается въ казну и работы производятся за счетъ средствъ государственнаго казначейства, но при обязательномъ денежномъ участіи подлежащаго губернскаго или уѣзднаго земства: для песчаныхъ работъ въ размѣрѣ 20% отъ общей смѣтной стоимости работъ и для овражныхъ—50% отъ той же стоимости.

13. Подлежащіе укрѣпленію за счетъ казны песчаные и овражные участки государственнаго или общественнаго значенія приобрѣтаются въ казну (ст.ст. 8, 9 и 12) распоряженіемъ главноуправляющаго Землеустройствомъ и Земледѣліемъ. На приобрѣтеніе этихъ участковъ главноуправляющимъ Землеустройствомъ и Земледѣліемъ испрашиваются потребныя суммы въ смѣтномъ порядкѣ.

14. Песчаные и овражные участки, признанные имѣющими государственное или общественное значеніе, причисляются къ числу защитныхъ (ст. 713 Уст. Лѣсн., т. VIII, ч. 1, изд. 1905 г.), со всѣми отсюда вытекающими послѣдствіями.

15. Дѣйствіе правилъ настоящаго закона простирается на губерніи и области, въ которыхъ дѣйствуютъ Лѣсоохранительные Комитеты.

Проведеніе въ жизнь вышеизложеннаго законопроекта въ значительной степени урегулируетъ большой вопросъ о радикальной борьбѣ съ разрушеніемъ и ухудшеніемъ почвъ и угодій и водовмѣстилищъ.

Въ большинствѣ земскихъ собраній этотъ законопроектъ былъ признанъ цѣлесообразнымъ и заслуживающимъ одобренія, съ внесеніемъ нѣкоторыхъ частичныхъ поправокъ.

Такъ, въ харьковскомъ губернскомъ земствѣ данный вопросъ былъ рассмотрѣнъ въ цѣломъ рядѣ с.-х. коллегіальныхъ органовъ, въ результатѣ чего были высказаны слѣдующія соображенія.

1. Признать, что проектируемый законопроектъ отвѣчаетъ назрѣвшей потребности участія правительства и земства въ дѣлѣ укрѣпленія песковъ и овраговъ общественнаго и государственнаго значенія.

2. Отмѣтить всю важность въ дѣлѣ закрѣпленія песковъ и овраговъ общественнаго, государственнаго и частнаго значенія меліоративныхъ товариществъ.

3. Вопросъ о признаніи песковъ и овраговъ имѣющими общественное значеніе долженъ рѣшаться въ подлежащихъ земскихъ собраніяхъ.

4. Земскимъ собраніямъ должно быть предоставлено право инициативы признанія песковъ и овраговъ имѣющими государственное значеніе.

5. Признать необходимымъ усиленіе представительства органовъ мѣстнаго самоуправления въ тѣхъ засѣданіяхъ лѣсоохранительнаго комитета, которыя будутъ обсуждать вопросы объ укрѣпленіи песковъ и овраговъ, имѣющихъ общественное или государственное значеніе, представителями соответствующихъ общественныхъ учреждений и ихъ техническимъ персоналомъ.

6. Признать необходимымъ учрежденіе уѣздныхъ лѣсоохранительныхъ комитетовъ.

7. Признать желательнымъ согласованіе дѣятельности чиновъ правительственныхъ песчано-овражныхъ партій съ таковой же соответствующихъ земскихъ организаций.

8. Признать желательнымъ пониженіе размѣровъ обязательной доли участія земства въ расходахъ по производству работъ, имѣющихъ общественное значеніе.

9. Признать необходимымъ выдачу правительствомъ земству пособія на производство работъ по укрѣпленію песковъ и овраговъ общественнаго значенія.

10. Признать желательнымъ удлиненіе срока погашенія ссуды изъ капитала на с.-х. улучшенія, получаемой на овраго- и песко-укрѣпленія на земляхъ общественнаго и частнаго значенія до 60 лѣтъ.

11. Признать желательнымъ, чтобы овраго- и песко-укрѣпленію сопутствовали мѣры предохранительнаго свойства, устраняющія самыя причины образованія песковъ и овраговъ.

12. Признать желательнымъ рассмотрѣніе законопроекта не только въ губернскихъ земскихъ собраніяхъ, но и въ уѣздныхъ и на III меліоративномъ съѣздѣ.

Не встрѣтилъ этотъ законопроектъ большихъ возраженій и въ полтавскомъ губернскомъ земствѣ, которое, независимо отъ разбора его, выслушало и приняло докладъ управы объ опытномъ обслѣдованіи песковъ въ губерніи. Изъ этого доклада видно, что въ Полтавской губерніи насчитывается 180 тыс. дес. песковъ (4% всей площади). Для использования этого пространства въ с.-х. отношеніи земствомъ рѣшено предварительно организовать сѣть опытныхъ культуръ на пескахъ, которыя будутъ находиться въ тѣсной связи съ мѣропріятіями с.-х. опытной станціи губернскаго земства.

Въ земствахъ центральной Россіи, на примѣръ, нижегородскомъ, правительственный законопроектъ также былъ признанъ осуществимымъ, при чемъ собраніе выразило лишь пожеланіе о детальномъ выясненіи количества овраговъ въ губерніи и о пополненіи состава лѣсоохранительнаго комитета бѣльшимъ числомъ земскихъ представителей.

Несомнѣнно, что мѣры, проектируемыя въ новомъ законодательномъ предположеніи, при такомъ отношеніи легче смогутъ получить свое осуществленіе.

В. Г. А.

Война и торговая дѣятельность въ сѣв.-зап. краѣ.

Вспыхнувшаяся европейская война значительно потрясла торгово-промышленную жизнь страны, это потрясеніе особенно сильно дало себя чувствовать въ сѣверо-западномъ краѣ, въ виду близости его къ русско-германской границѣ (центральный пунктъ сѣверо-западнаго края—гор. Вильна находится въ разстояніи театра военныхъ дѣйствій отъ Вержболово 178 верст., Эйдкунена 179 верст.). Уже съ объявленіемъ мобилизаціи повсюду замѣтно было тяжелое положеніе и сокращеніе дѣятельности промышленности и торговли. Въ первые же дни объявленія русско-германской войны жизнь всего сѣверо-западнаго края сразу остановилась и замерла. Банки, заводы, фабрики, разныя торговыя и промышленныя предпріятія стали закрываться или сокращать свои операціи; желѣзныя дороги совершенно прекратили пріемъ грузовъ и сняли отвѣтственность за сохранность грузовъ. Мораторіумъ не былъ еще объявленъ, но всѣ, словно сговорившись, прекратили платежи. Въ соединенныхъ засѣданіяхъ представителей всѣхъ банковъ, обществъ, взаимнаго кредита, банкирскихъ конторъ и разныхъ кредитныхъ учрежденій различныхъ городовъ нашего края, подъ предѣтельствомъ управляющихъ отдѣленіями Государственнаго банка, было немедленно рѣшено отсрочить платежи по векселямъ на 10 дней. Выдачи по вкладамъ и текущимъ счетамъ въ нѣкоторыхъ банкахъ были совсѣмъ приостановлены, а въ нѣкоторыхъ выдавали лишь по частямъ. Въ виду тревожнаго настроенія, банки и кредитныя учрежденія въ краѣ совершенно закрыли кредитъ не только мелкимъ, но и многимъ крупнымъ фирмамъ. Подъ вліяніемъ тяжелаго кризиса, платежеспособность заводчиковъ, фабрикантовъ, промышленниковъ и торговцевъ ухудшилась. Даже крупныя фирмы, кредитоспособность которыхъ до объявленія войны не внушала никакихъ сомнѣній, нынѣ не могутъ оправдывать своихъ платежей и вынуждены просить объ уплатѣ частями или о разсрочкѣ. Число неплатежей увеличивается съ каждымъ днемъ. Въ связи съ военными событіями и полнымъ застоємъ въ дѣлахъ, въ тяжеломъ положеніи очутилась лѣсная промышленность и торговля. Съ закрытіемъ сухопутныхъ и морскихъ границъ какъ желѣзнодорожный, такъ и морской лѣсной экспортъ повсемѣстно совершенно прекратился. Въ краѣ остались большія количества лѣсныхъ товаровъ, которыя не могутъ получить сбыта, что крайне тяжело отражается на дѣлахъ лѣсопромышленниковъ. Лѣсная промышленность въ краѣ занимаетъ доминирующее положеніе,—она составляетъ 50% всѣхъ оборотовъ. Вслѣдствіе общаго кризиса, лѣсопромышленныя фирмы въ настоящее время испытываютъ сильную нужду въ деньгахъ; работающіе на экспортъ не имѣютъ возможности заключить текущую сплавную кампанію. Расходы, связанные со сплавомъ лѣса, не могутъ быть сразу приостановлены, и лѣсопромышленнымъ фирмамъ требуются значительныя суммы на окончаніе сплавныхъ операцій, для расчетовъ за закупленныя партіи лѣснаго товара, для продолженія экспло-

атаціи лѣсопильныхъ заводовъ, для храненія до слѣдующей экспортной кампаніи доставленнаго уже въ порты пиленнаго и круглаго лѣса.

Критическое время переживаетъ въ настоящее время лѣсопромышленность. Положеніе экспортной лѣсопромышленности является безвыходнымъ. Главныя наши порты закрыты для вывоза за границу. Лѣсной товаръ, который былъ отправленъ еще до начала войны и прибывшій уже съ объявленіемъ мобилизаціи, въ большинствѣ случаевъ, остался не принятымъ. Трудно и невозможно опредѣлить потери, которыя понесутъ очень многія лѣсныя предпріятія. Дѣятельность лѣсопильныхъ заводовъ сокращается съ каждымъ днемъ; многіе лѣсопильные заводы, за недостаткомъ рабочихъ силъ и невозможности выполнять заказы, совершенно закрылись. На заводахъ и складахъ имѣются порядочныя запасы разнаго лѣса, предназначеннаго для экспорта за границу и на внутренне рынки. Вывозъ лѣса изъ мѣстъ сѣверо-западнаго края отсутствуетъ уже около мѣсяца. Съ передвиженіемъ войскъ желѣзнодорожныя станціи прекратили отпускъ вагоновъ подъ лѣсныя товары и вообще частныя грузы. Владѣльцы заводовъ и складовъ до объявленія мобилизаціи получили изъ нѣкоторыхъ мѣстъ требованія на лѣсные матеріалы, но заказы не выполняются, въ виду невозможности отправки по желѣзнымъ дорогамъ. Благодаря военному времени значительно уменьшился въ краѣ лѣсосплавъ. Плоты, проходящіе черезъ желѣзнодорожные мосты, обязаны имѣть пропускъ отъ военной администраціи. Въ большинствѣ плоты идутъ теперь лишь у прибрежныхъ частей. Вслѣдствіе тяжелаго положенія плоты въ рижскій портъ не идутъ.

Прибывающія съ верховьевъ Двины партіи сплавленнаго лѣса продаются дешевле, въ виду прекращенія спроса со стороны рижскихъ экспортеровъ. Не завидно сейчасъ положеніе лѣсопромышленниковъ-сплавщиковъ лѣса. Сдѣлокъ на сплавной лѣсѣ нѣтъ.

И. Ц.

Лѣсоторговый отдѣлъ.

Съ Западной Двины.

Въ связи съ военными событіями дѣятельность рынковъ лѣсныхъ въ здѣшнемъ районѣ значительно сократилась. Экспортъ лѣса за границу и на внутренне рынки уже отсутствуетъ съ открытія военныхъ дѣйствій. Подъ вліяніемъ переживаемаго тяжелаго времени строительная дѣятельность вездѣ замерла. Никакихъ сдѣлокъ на лѣсные товары сейчасъ нѣтъ. Наступившее затишье въ лѣсной торговлѣ сильно отразилось на дѣлахъ здѣшнихъ лѣсопромышленниковъ. Мѣстные банки и другія кредитныя учрежденія въ Витебскѣ, Двинскѣ и другихъ мѣстахъ, подъ вліяніемъ войны совершенно закрыли кредитъ лѣсопромышленникамъ и лѣсопромышленнымъ фирмамъ. Послѣдніе испытываютъ теперь сильную нужду въ деньгахъ. Крупныя лѣсоторговыя фирмы, платежеспособность которыхъ до объявленія войны не внушала никакихъ сомнѣній, нынѣ не могутъ оправдывать своихъ платежей и вынуждены просить о

перепискѣ векселей. Въ ближайшемъ будущемъ число неплатежей несомнѣнно еще болѣе увеличится, такъ какъ ближайшее время не сулитъ лѣсной торговлѣ ничего хорошаго, между тѣмъ, какъ лѣсоторговцы, особенно районные обыкновенно выставляютъ на осенніе мѣсяцы значительно векселей и притомъ на крупныя суммы. Особенно плохо приходится мелкимъ лѣсопромышленникамъ и лѣсопромышленнымъ фирмамъ. Принимая во вниманіе, что уже теперь кредитоспособность лѣсопромышленниковъ, какъ и другихъ промышленниковъ, значительно упала, т. к. ежедневно не оплачиваются многочисленныя векселя, то не трудно будетъ понять, что въ близкомъ будущемъ слѣдуетъ ждать цѣлаго ряда краховъ среди оперирующихъ здѣсь мелкихъ лѣсопромышленныхъ фирмъ. Дѣятельность лѣсопильныхъ заводовъ въ районѣ значительно сократилась, а на нѣкоторыхъ лѣсопильныхъ работа вовсе прекращена. Лѣтній лѣсосплавъ на-дняхъ прекратился. Еще въ концѣ іюля, вслѣдствіе засухи и мелководья, плоты, приготовленные къ сплаву, застряли во многихъ мѣстахъ, такъ что лѣсосплавъ совершенно прекратился до паводка. Подъ вліяніемъ сильнаго мелководья движеніе плотовъ чрезвычайно задерживается и, вслѣдствіе этого приплавъ лѣса съ верховьевъ Западной Двины совершенно отсутствуетъ около 3-хъ недѣль. Вслѣдствіе призыва запасныхъ на дѣйствительную службу, очень много плотовщиковъ принято, въ виду чего въ низовьяхъ Двины замѣтенъ сильный недостатокъ рабочихъ силъ на плотяхъ. Сплавъ лѣса въ настоящее время производится лишь у прибрежныхъ частей Двины благодаря мелководью, вслѣдствіе отсутствія большихъ дождей. Въ рижскій портъ идутъ лишь единичныя плоты. Съ верховьевъ Западной Двины по 12 августа сплавлено до 18.700 плотовъ. По послѣднимъ свѣдѣніямъ, въ рижскій портъ съ начала открытія навигаціи по 10 августа прибыло съ верховьевъ Двины 15.248 плотовъ. По сравненію съ навигаціей прошлаго года, лѣсосплавъ въ текущемъ году значительно слабѣе. На верховой лѣсѣ, когда обыкновенно былъ разгаръ покупокъ въ августѣ, нынѣ нѣтъ никакихъ требованій и сдѣлокъ.

И. Ц.

Кременчугъ.

Въ связи съ переживаемыми внѣшними осложненіями торговля лѣсными матеріалами въ районѣ, тяготящемъ къ Кременчугу, совершенно замерла. Такъ какъ переживаемый торговый застой грозитъ затянуться на неопредѣленное время, районные лѣсоторговцы не рѣшаются теперь дѣлать большіе запасы лѣса и вслѣдствіе этого заказываютъ лѣсные матеріалы только въ такихъ количествахъ, которыя необходимы для удовлетворенія неотложныхъ текущихъ надобностей. Это обстоятельство повлекло за собою сильное сокращеніе оборотовъ кременчугскаго лѣсного рынка. Достаточно сказать, что въ настоящее время вывозъ лѣса изъ Кременчуга по желѣзной дорогѣ не превышаетъ 10 вагоновъ въ день.

За послѣднее время поступленіе платежей изъ мѣстностей, входящихъ въ районъ дѣйствій мораторіума,

совершенно прекратилось. Не лучше обстоитъ дѣло и въ тѣхъ районахъ, на которые не распространены мораторіумъ. Въ этихъ районахъ прекращеніе платежей лѣсоторговыми фирмами приняло массовый характеръ, при чемъ явленіе это коснулось и такихъ фирмъ, которыя до войны считались вполне кредитоспособными. Такое положеніе дѣлъ побудило кременчугскихъ лѣсопромышленниковъ совершенно закрыть кредитъ мелкимъ и среднимъ районнымъ лѣсоторговцамъ. Крупнымъ же лѣсоторговымъ фирмамъ размѣръ кредита уменьшенъ до минимума. Такая тактика кременчугскихъ лѣсопромышленниковъ грозитъ нанести большой ущербъ мѣстному лѣсному рынку. Дѣло въ томъ, что въ Кременчугѣ большинство сортиментовъ пильнаго и тесаннаго лѣса котируется на 10—15% дороже противъ цѣнъ, существующихъ въ другихъ лѣсопромышленныхъ центрахъ, обслуживающихъ южную Россію. Однако, несмотря на такую дороговизну, многіе изъ районныхъ лѣсоторговцевъ до сихъ поръ охотно покупали въ Кременчугѣ лѣсные матеріалы, такъ какъ кредитъ всегда являлся здѣсь болѣе доступнымъ, чѣмъ въ Пензѣ и Полъсѣ. Въ настоящее же время районные лѣсоторговцы, не имѣя возможности приобрести лѣсные матеріалы въ кредитъ, вынуждены порвать сношенія съ Кременчугомъ и обращаться къ услугамъ другихъ рынковъ, считающихъ болѣе дешевыя цѣны противъ тѣхъ, которыя существуютъ на кременчугскихъ пристаняхъ.

Переживаемый небывалый застой въ лѣсной торговлѣ отражается крайне тяжело на комиссіонерахъ, покупающихъ здѣсь лѣсные матеріалы по порученію районныхъ лѣсоторговцевъ. Благодаря полному отсутствію заказовъ со стороны своихъ кліентовъ, комиссіонеры лишились единственнаго источника къ существованію и вслѣдствіе этого испытываютъ теперь сильную нужду. Даже многіе изъ крупныхъ комиссіонеровъ, заработокъ которыхъ раньше достигалъ нѣсколькихъ тысячъ рублей въ годъ, нынѣ буквально голодаютъ. Положеніе комиссіонеровъ усугубляется еще тѣмъ, что нынѣшнему застою въ лѣсной торговлѣ не предвидится конца, а между тѣмъ въ Кременчугѣ, несмотря на широкое развитіе въ немъ лѣсной промышленности, не существуетъ никакой организаціи, которая могла бы придти имъ на помощь въ трудную минуту.

Около 2 ч. дня, 15 августа въ котельномъ отдѣленіи лѣсопильнаго завода З. М. Родкина отъ неизвѣстной причины загорѣлись деревянныя стропила. Пожаръ этотъ вызвалъ большой переполохъ среди мѣстныхъ лѣсопромышленниковъ, такъ какъ лѣсопильня Родкина находится въ центрѣ расположенія лѣсныхъ пристаней. Тревога однако оказалась напрасной, такъ какъ, благодаря своевременно принятымъ мѣрамъ, пожаръ былъ вскорѣ прекращенъ. Огнемъ уничтожена вся крыша котельнаго отдѣленія. Всѣ же остальные отдѣленія не повреждены пожаромъ, благодаря чему дѣятельность завода не будетъ прервана.

Вслѣдствіе отсутствія достаточнаго числа заказовъ на лѣсные матеріалы, всѣ мѣстные лѣсопильные заводы значительно сократили свою дѣятельность, а нѣкоторыя лѣсопильни совѣмъ приостановили работу на не-

опредѣленое время. Многими рабочими, занятыми на лѣсопильныхъ заводахъ, объявленъ расцѣтъ. Расцѣпка труда на лѣсопильныхъ продолжаетъ держаться на прежнемъ уровнѣ.

Нижній-Новгородъ, 14 августа.—За послѣднее время сдѣлки на различные сорта лѣсного товара заключались по нижеслѣдующимъ цѣнамъ съ доставкой на мѣсто: за сосновыя 12 арш. \times $1\frac{1}{2}$ верш. доски платили по 2 р. 30 к.; сосновыя 12 арш. \times 1 верш. доски продавались по 1 р. 30 к.; сосновыя 18 арш. \times 4 верш. бревна продавались по 4 р. 50 к.; за сосновыя 15 арш. \times 4 верш. бревна платили по 3 р. 25 к.; сосновыя 12 арш. дюймов. тесъ продавался по 45 к.; березовыя 12 верш. дрова продавались по 50—52 р. за пятерикъ. Въ общемъ на лѣсномъ рынкѣ настроеніе со всеми сортами лѣсного матеріала удерживается спокойное.

Саратовъ, 13 августа.—Сплавъ лѣсныхъ товаровъ къ Саратову за июль выразился въ слѣдующихъ цифрахъ: бревенъ сосновыхъ и еловыхъ разныхъ размѣровъ сплавлено 55.750 шт., подтоварника 9.650, шпаль сосновыхъ 281, мелкаго лѣса 60.360, теса 111.199 шт., досокъ 20.000 шт., дрючковъ 50.398 шт., дровъ дубовыхъ 2.106 пят., березовыхъ 1.883 пят., ольховыхъ 178 пят., сосновыхъ 937 пят., разнолѣся 1.784 пят. и древесныхъ углей 5.200 кулей. Незначительныя требованія, предъявляемыя на лѣсные товары со стороны мѣстныхъ потребителей, удовлетворяются изъ запасовъ сплава прошлаго года, но по очень высокимъ цѣнамъ. Мѣрное сосновое бревно 13 арш. на 7 верш. толщины 1 с. дошло до 1 р. 80 к., 2 с. до 1 р. 30 к. и 3 с. до 1 р. за вершокъ. Липовыя бревна расцѣпываются по 85 к. за верш. Иногородній спросъ и отправки по ж. д. совершенно прекратились. Съ дровами выяснилось, что у верховыхъ сплавщиковъ березовыя и дубовыя дешевле 65 р. за пятерикъ купить нельзя; поэтому продажныя цѣны установились: березовыя аршинникъ 86 р., дубовыя 86 р., сосновыя 70 р., осокоревыя 60 р., ольховыя 70 р. пятерикъ,—цѣны до сего времени не бывало высокія. Расцѣпка на угли древесные тоже высокая: березовыя 1 р. 80 к., сосновыя 1 р. 50 к. куль.

Уфа, 14 августа.—Въ дѣлахъ съ лѣсными матеріалами констатируется устойчивое настроеніе, по даннымъ послѣдняго „Товарнаго прейсъ-куранта уфимской биржи“ на лѣсные товары держатся въ Уфѣ слѣдующія цѣны: бревна еловыя и пихтовыя 13 арш. 4 верш. 1 р. 70 к.—1 р. 80 к. шт. на складѣ, $4\frac{1}{2}$ верш.—2 р. 40 к.—2 р. 60 к., 5 верш.—3 р. 50 к.—3 р. 70 к. $5\frac{1}{2}$ верш.—4—4 р. 50 к., 6 верш.—5 р. 20 к.—5 р. 50 к., 7 верш.—7 р. 60 к.—8 р., сосновыя 13 арш. 5 верш.—3—3 р. 10 к., 6 верш.—5 р. 40 к.—6 р., 7 верш.—8 р. 40 к.—8 р. 50 к.; бревна еловыя и пихтовыя 13 арш. 4 верш. на плотяхъ 1 р. 10 к.—1 р. 30 к. шт., 6 верш.—3 р. 80 к.—4 р. 40 к., сосновыя 6 верш.—4 р.—4 р. 50 к.; тесъ половой 13 арш. $1\frac{1}{4}$ верш. на складѣ 1 р. 75 к.—2 р. 40 к. шт., $1\frac{1}{2}$ верш.—2—2 р. 90 к., 9 арш. $1\frac{1}{4}$ верш.—1 р. 5 к.—1 р. 35 к., $1\frac{1}{2}$ верш.—1 р. 25 к.—1 р. 80 к.; кровельный тесъ 13 арш. 48—55 к., 9 арш.—33—40 к.; дрова 12 верш. погон.

саж. крѣпкой породы 6 р. 75 к.—7 р. 50 к., мягкой 5 р. 50 к.—6 р. 25 к. (Тор.-Пр. Г.).

Изъ ветлужскаго края.

Съ открытіемъ военныхъ дѣйствій лѣсная промышленность чуть не совсѣмъ замерла. Многие крупныя лѣсопромышленники къ будущей навигаціи предполагаютъ готовить лѣсныхъ матеріаловъ весьма незначительное количество, а нѣкоторые даже совсѣмъ воздерживаются отъ покупокъ. Такой образъ дѣйствій лѣсопромышленниковъ нельзя назвать патріотическимъ. Нельзя забывать, что кромѣ военныхъ дѣйствій съ Австріей и Германіей Россія придется выдержать кризисъ, разстройство экономической жизни. Кому не приходится защищать родину грудью въ битвахъ съ врагами, долженъ помнить, что на немъ лежитъ священная обязанность способствовать экономическому развитію родины, трудиться надъ обезпеченіемъ экономического состоянія. Въдѣ въ войнѣ болѣе шансовъ побѣды тому государству, которое болѣе богато, которое обладаетъ болѣе экономическими цѣнностями. Послѣднія во время войны еще цѣннѣе. Нормальный ходъ хозяйственной жизни страны тѣсно связанъ съ благополучіемъ арміи.

Капиталы нашихъ лѣсопромышленниковъ пріобрѣтены въдѣ трудомъ народныхъ массъ. И въ трудное для страны время капиталы эти должны быть пущены въ оборотъ.

Людвигъ.

Ходатайство союза лѣсопромышленниковъ сѣв.-зап. края.

Правленіемъ союза лѣсопромышленниковъ сѣв.-зап. края поданы прошенія командующему арміей, Виленскому и Витебскому губернаторамъ и начальнику округа путей сообщенія о пропускѣ плотовъ черезъ желѣзнодорожные мосты по рѣкамъ Вилии и Западной Двинѣ. Остановка сплава принесла бы крупныя убытки лѣсопромышленникамъ и грозила оставить сѣверо-западный край безъ топлива и сырья для лѣсопильныхъ заводовъ. Командующій арміей очень внимательно отнесся къ ходатайству союза и распорядился пропустить плоты только днемъ при условіи, чтобы о проходящемъ проходѣ плотовъ было заявлено мѣстному начальнику охраны.

И. Ц.

Кострома. Настроеніе лѣсного рынка съ начала мобилизаціи стало все болѣе и болѣе угнетеннымъ; военное время почти прекратило спросъ на строевой лѣсъ; постройки еле тянутся нѣтъ рабочихъ и кредиты по всемъ вѣдомствамъ сокращаются. Пали цѣны даже на дрова, несмотря на приближеніе осенняго сезона. Въ казенномъ вѣдомствѣ въ первую голову будетъ продаваться горѣлый лѣсъ, который сейчасъ энергично нарѣзывается, пересчитывается и оцѣнивается къ торгамъ взаимнъ соответствующей площади сырого лѣса. Выгорѣло, несмотря на сенсаціонныя телеграммы газетъ около 20.000 дес.—изъ 1.500.000 дес. казенныхъ лѣсовъ губерніи. По случаю же пожаровъ торги будутъ отложены на болѣе поздніе сроки. Подготовкою къ продажѣ горѣлаго лѣса занято также и удѣльное вѣдомство.

Х р о н и к а.

О тенушемъ урожаѣ желудей въ Подольской губ.

Въ виду статьи Н. С. Нестерова „Къ вопросу о методикѣ изслѣдованія плодоношенія деревьевъ“, помѣщенной въ № 26 „Лѣсопр. Вѣстн.“, мною произведена слѣдующая работа по учету нынѣшняго урожая желудей дуба. Изъ числа отдѣльныхъ дубовыхъ деревьевъ, растущихъ на полянахъ среди полей въ Байковскомъ лѣсничествѣ, владѣнія товарищества Тростянецкаго сахарнаго завода (въ Брацлавскомъ уѣздѣ), у трехъ дубовъ, діаметромъ отъ 16 до 19 вершковъ на высотѣ груди, въ половинѣ іюля съ хорошо освѣщенной стороны кронъ было срѣзано 12 вѣтвей; съ этихъ вѣтвей были сняты плодоножки съ полуразвитыми желудями и произведенъ подсчетъ какъ плодоножекъ, такъ и желудей. Результаты этого подсчета представлены въ прилагаемой таблицѣ.

№№ дерева.	Діаметръ, вершк.	№№ вѣтвей.	Возрастъ вѣтвей.	Длина вѣтвей въ сантиметрахъ.	Число плодоножекъ.	Число желудей.	Число плодоножекъ.				
							Съ 1 желудемъ.	Съ 2 желудями.	Съ 3 желудями.	Съ 4 желудями.	Съ 5 желудями.
1	17	1	4	162	19	34	8	7	4	—	—
		2	5	263	17	37	7	5	1	3	1
		3	4	112	10	12	8	2	—	—	—
		4	5	272	10	23	4	1	4	—	1
2	19	5	5	147	18	37	7	5	4	2	—
		6	4	202	22	41	10	7	4	—	1
		7	6	250	21	39	9	8	3	—	1
		8	5	208	14	23	8	5	—	—	1
3	16	9	6	192	12	22	4	6	2	—	—
		10	5	175	18	27	12	5	—	—	1
		11	4	226	22	44	10	6	2	4	—
		12	5	142	18	31	8	7	3	—	—
Итого	—	—	—	2371	201	370	—	—	—	—	—

Въ среднемъ на одинъ погонный метръ вѣтви приходится желудей 15.₆ шт.

Желуди на плодоножкахъ сидятъ по 1—5 штукъ вмѣстѣ. Процентное распредѣленіе ихъ по числу штукъ на плодоножкѣ таково:

по 1 шт. по 2 шт. по 3 шт. по 4 шт. по 5 шт.
25.₇% 34.₆% 21.₉% 9.₇% 8.₁%

Въ среднемъ на одну плодоножку приходится около 2 желудей (1.8). Въ общемъ урожай желудей въ этомъ году ожидается хорошій, не смотря на то, что нѣкоторый вредъ плодоношенію дуба причинила здѣсь гусеница *Pospinea picea*, а также буря 11 іюля, которою сорвало съ дубовъ массу желудей, не говоря уже о поломанныхъ деревьяхъ.

Лѣсничій *Федоръ Гриневичъ*.

Бесплатный отпускъ лѣса изъ казенныхъ дачъ.

Государь Императоръ, 11 августа сего года, Высочайше повелѣть соизволилъ: 1) бесплатно отпускать для отопленія въ теченіе военнаго времени бѣднѣйшимъ семьямъ нижнихъ чиновъ запаса и ратниковъ ополченія, призванныхъ на дѣйствительную военную службу, валежный лѣсъ изъ казенныхъ лѣсныхъ дачъ, и 2) предоставить главноуправляющему землеустройствомъ и земледѣліемъ преподать мѣстнымъ управленіямъ земледѣлія и государственныхъ имуществъ необходимыя указанія о порядкѣ сего отпуска.

Главноуправляющій землеустройствомъ и земледѣліемъ обратился къ управленіямъ земледѣлія и государственныхъ имуществъ съ предложеніемъ принять мѣры къ приведенію въ дѣйствіе Высочайшаго повеленія о бесплатномъ отпускѣ въ теченіе военнаго времени бѣднѣйшимъ семьямъ нижнихъ чиновъ запаса и ратниковъ ополченія валежнаго лѣса изъ казенныхъ лѣсныхъ дачъ; при этомъ предложено руководствоваться слѣдующими указаніями:

1) Количество отпускаемаго каждому семейству валежника не должно превышать нормъ, установленныхъ для отпусковъ на отопленіе домовъ лѣсной стражи, т.-е. трехъ кубическихъ сажень.

2) Наличность нужды въ бесплатномъ отпускѣ топлива должна быть удостовѣрена мѣстными земскими начальниками, а въ мѣстностяхъ, гдѣ положеніе объ участковыхъ земскихъ начальникамъ не введено, — соотвѣтствующими должностными лицами.

3) Для удобства заготовщиковъ валежнаго лѣса выдачу лѣсосрубочныхъ билетовъ слѣдуетъ производить не каждому отдѣльному заготовщику, а группамъ ихъ.

4) На тѣхъ лѣсосѣкахъ, дѣлянкахъ и участкахъ, которые уже проданы, отпускъ валежника допущенъ быть не можетъ.

Сокращеніе расходовъ.

Циркуляромъ главнаго управленія землеустройства и земледѣлія отъ 29 іюля, въ виду наступившихъ военныхъ событій, предложено мѣстнымъ управленіямъ всемѣрное сокращеніе расходовъ по текущей смѣтѣ, какъ по личному составу, такъ и по различнымъ работамъ. Въ частности, по лѣсной части даны слѣдующія указанія:

а) Продолженіе лѣсоустроительныхъ работъ допускается въ томъ лишь случаѣ, если не встрѣтятся особыхъ затрудненій къ подысканію рабочихъ, заработная плата не будетъ слишкомъ повышена и составъ партій дастъ возможность производить работы въ натурѣ. Въ противномъ случаѣ полевая работа подлежитъ прекращенію, поручивъ оставшимся чинамъ сводку и обработку собранныхъ матеріаловъ.

б) Изъ числа лѣсокультурныхъ работъ должны быть прекращены всѣ работы за исключеніемъ дополненій и ухода за произведенными уже культурами и сбора сѣмянъ.

в) Изъ лѣсныхъ работъ могутъ выполняться лишь тѣ дорожныя работы, производство коихъ вызывается крайнею необходимостью, при чемъ работы по уходу за

МОСКОВСКО-ТВЕРСКОЕ

Управление Земледѣлія и Государственныхъ Имуществъ

сими объявлено, что въ текущемъ 1914 году, въ указанные ниже мѣсяцы и числа, назначены торги, безъ гербовыхъ сборовъ, какъ устные, такъ и посредствомъ запечатанныхъ объявленій на продажу лѣса:

МОСКОВСКОЙ губерніи.

29-го сентября въ Росткинскомъ Волостномъ Правленіи, Московскаго уѣзда, изъ дачъ Погонно-Лосино-Островскаго лѣсничества, всего 26,27 дес., по оцѣнкѣ на 16.052 р.

2-го и 3-го октября въ Дмитровскомъ Уѣздномъ Полицейскомъ Управленіи, изъ дачъ Дмитровскаго лѣсничества, всего 100,66 дес., по оцѣнкѣ на 44.604 руб.

ТВЕРСКОЙ губерніи.

30-го сентября въ Весьегонскомъ Уѣздномъ Полицейскомъ Управленіи, изъ дачъ Весьегонскаго лѣсничества, всего 176,35 дес., по оцѣнкѣ на 21.758 руб.

4-го октября въ Никулинскомъ Волостномъ Правленіи, Тверскаго уѣзда, изъ дачъ Тверскаго лѣсничества, всего 67,17 дес., по оцѣнкѣ на 20.616 руб.

6-го октября въ Моркино-Горскомъ Волостномъ Правленіи, Бѣжецкаго уѣзда, изъ дачъ Теблежскаго лѣсничества, всего 63,58 дес., по оцѣнкѣ на 10.116 руб.

14-го октября въ Вышневолоцкомъ Уѣздномъ Полицейскомъ Управленіи, изъ дачъ Спасъ-Ясеновскаго лѣсничества, всего 70,08 дес., по оцѣнкѣ на 25.367 руб.

Торговое присутствіе открывается въ указанные дни въ 10 часовъ утра, торговое производство начинается въ 12 часовъ дня; къ 12 часамъ дня заканчивается и пріемъ запечатанныхъ объявленій. Время между 10 и 12 часами въ день торговъ назначается для прочтенія условій и подписи желающихъ торговаться устно, для подачи объявленій и для внесенія залоговъ.

Свѣдѣнія о томъ, изъ какихъ дачъ и какой лѣсъ будетъ продаваться, можно получать въ Московско-Тверскомъ Управленіи Земледѣлія и Государственныхъ Имуществъ (Москва, Малая Дмитровка, домъ Катковой) и въ канцеляріяхъ вышепоименованныхъ лѣсничествъ. Условія можно тоже выписывать безъ оплаты гербовымъ сборомъ изъ Управленія Земледѣлія и Государственныхъ Имуществъ и изъ канцелярій лѣсничествъ.

За осмотромъ же предложенныхъ къ продажѣ лѣсосѣкъ и дѣлянокъ рекомендуется обращаться къ гг. лѣсничимъ, по распоряженію которыхъ лѣсная стража обязана немедленно указывать назначенные въ продажу участки.

Августа 18 дня 1914 года.

НИЖЕГОРОДСКИМЪ

Управленіемъ Земледѣлія и Государственныхъ Имуществъ

въ семь году назначены торги на продажу лѣса изъ казенныхъ дачъ Нижегородской губерніи, а именно:

Въ сентябрь: 9-го числа въ Ивановскомъ Волостномъ Правленіи, Макарьевского уѣзда, по Усть-Керженскому лѣсничеству на сумму по оцѣнкѣ 86.630 руб.

10-го числа въ Сосновскомъ Волостномъ Правленіи, Горбатовскаго уѣзда, по Волчихинскому лѣсничеству на 13.897 руб.

12-го числа въ Хахальскомъ Волостномъ Правленіи, Семеновскаго уѣзда, по Лыковскому лѣсничеству на 5.671 руб. и по Борскому лѣсничеству на 16.584 руб.

13-го числа въ томъ же Волостномъ Правленіи, по Хахальскому лѣсничеству на 43.589 руб.

20-го числа въ Владимірскомъ Волостномъ Правленіи, Макарьевского уѣзда, по Владимірскому лѣсничеству на 65.920 руб.

25-го числа въ Нарышкинскомъ Волостномъ Правленіи, Ардатовскаго уѣзда, по Нарышкинскому лѣсничеству на 21.107 руб.

9-го октября въ Саконскомъ Волостномъ Правленіи, того же уѣзда, по Саконскому лѣсничеству на 63.152 руб.

Подробныя объявленія о торгахъ и условія продажи можно получать въ Нижегородскомъ Управленіи Земледѣлія и Государственныхъ Имуществъ и въ канцеляріяхъ вышеозначенныхъ лѣсничествъ.

За осмотромъ дѣлянокъ и матеріаловъ обращаться къ лѣсничимъ.

Адресъ для телеграммъ: КРУЛЛЬ, РЕВЕЛЬ.

Заводъ основанъ въ 1865 г.

Акціонерное Общество машиностроительнаго завода

ФРАНЦЪ КРУЛЛЬ въ Ревелѣ.

СПЕЦІАЛЬНОСТИ ЗАВОДА:

ЛѢСОПИЛЬНЫЯ РАМЫ.

1. Постоянныя съ нижнимъ приводомъ.
2. Одноэтажныя (переносныя) съ боковымъ приводомъ.
3. Переносныя на деревянныхъ станинахъ.

Комплектное оборудованіе лѣсопильныхъ заводовъ.
 Паровые котлы. Паровыя машины.
 Трансмисси и приводы.

Разныя машины

для
 обработки дерева.

Ленточныя пилы.

Строгальныя станки.

Фрезерныя и пр.
 станки.

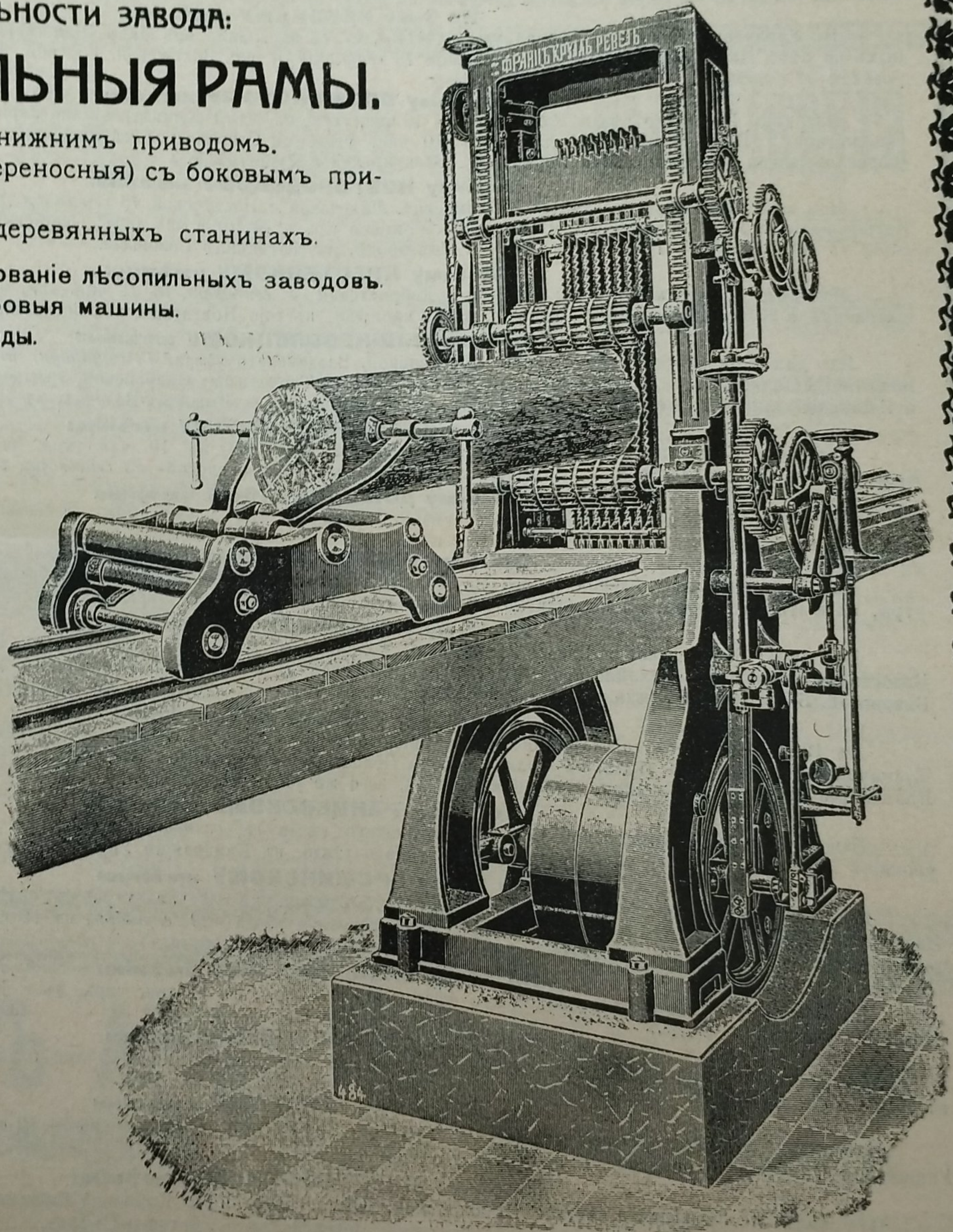
Машины для
 изготовленія дре-
 весной шерсти.

Упаковочныя прессы
 для древесной
 шерсти.

Гонтовыя машины
 для пиленнаго и
 строганнаго гонта.

Машины для
 изготовленія штука-
 турной драни.

Спеціальныя
 машины для
 РѢЗКИ ШПАЛЬ
 и пр., и пр.



АКЦИОНЕРНОЕ ОБЩЕСТВО МАШИНОСТРОИТЕЛЬНОГО ЗАВОДА

„ФРАНЦЪ КРУЛЛЬ“ въ Ревелѣ.

Управление Петроградскаго Удѣльнаго Округа

объявляетъ, что на **продажу растущаго и мертваго лѣса** изъ дачъ Петроградскаго Удѣльнаго Округа будутъ произведены **торги**, безъ переторжки, а именно:

По 1-му ГАТЧИНСКОМУ имѣнію:

Въ Гатчинскомъ Волостномъ Правленіи, въ 11 час. утра, изъ дачъ Ямбургскаго, Царскосельскаго и Петергофскаго уѣздовъ: *10 сентября*, изъ Гакино-Горской, Орлинской, Химозской и Орловской рощи; *11 сентября* изъ Зарѣчской, Верепельской и Тиховицкой и *13 сентября* изъ Гатчинской и Шпаньковской.

По 2-му ЦАРСКОСЛАВЯНСКОМУ имѣнію:

Въ Гатчинскомъ Волостномъ Правленіи, въ 11 час. утра, изъ дачъ Царскосельскаго уѣзда: *15 сентября* изъ Царскославянской, Тарасарскаго, Фермерскаго и Гамболовскаго перелѣсковъ; *17 сентября* изъ Ковшовской дачи и *20 сентября* Коеровской рощи, Новопурской, Новоскворицкой, Кезелевской, Таидкой и Елизаветинской.

По 3-му НЕВСКОМУ имѣнію:

Въ Управленіи Округа (Моховая ул., д. № 40), въ 12 час. дня, изъ дачъ Шлиссельбургскаго уѣзда, расположенныхъ по рѣкѣ Невѣ: Загубской и Самушкинской *18 сентября* и изъ Захожской, Горской, Ивановской, Порѣцкой и Дубровской *23 сентября*.

По 4-му ОСЬМИНСКОМУ имѣнію:

Изъ дачъ Гдовскаго уѣзда: *8 октября*, въ 10 час. утра, въ селѣ Осминѣ, въ Канцеляріи Управленія имѣнія: Лииской, Осьминской и Крюковской и *6 ноября*, въ 10 час. утра, въ Старопольскомъ Волостномъ Правленіи, изъ Присамрской (образовавшейся изъ Самрской и Порѣчской), Запанарской и Дубоемской.

По 5-му НОВГОРОДСКОМУ имѣнію:

Изъ дачъ Новгородскаго уѣзда: Пятилипской, Финевской и Поддубской *15 сентября*, въ 12 час. дня, въ Управленіи Петроградскаго Удѣльнаго Округа (Петроградъ, Моховая ул., д. № 40) и изъ дачъ: Оссійской и Любуницкой (бывшей Горской) *19 сентября*, въ 11 час. утра, въ гор. Новгородѣ, въ гостинницѣ Соловьева.

По 6-му КРЕСТЕЦКОМУ имѣнію:

Изъ дачъ Крестецкаго уѣзда: Винской и Добростской *4 сентября*, въ 12 час. дня, изъ дачъ: Сытино-Коробовской, Охтенской и Красностанской—*5 сентября*, въ 12 час. дня, въ гор. Новгородѣ, въ гостинницѣ А. А. Соловьева.

По 7-му ВЫШНЕВОЛОЦКОМУ имѣнію:

Изъ дачъ: Валдайской, Заходской и Городенской, Валдайскаго уѣзда, *18 сентября*, въ 9 час. утра, на ст. Фирово, Бологое-Сѣдлецкой ж. д., въ домѣ лѣснаго сторожа Василя Терентьева; Спировской, Вышневолоцкаго уѣзда, *22 сентября* и Ящинской дачи того же уѣзда—*25 сентября*, въ 11 час. утра, въ Вышнемъ-Волочкѣ, въ Полицейскомъ Правленіи.

По 8-му КАЛАШНИКОВСКОМУ имѣнію:

Изъ дачъ: Калашниковской, Новоторжскаго уѣзда, *22 сентября*, въ 10 час. утра, въ Управленіи имѣнія при ст. Калашниково, Николаевской ж. д.; Новоторжской и Моркино-Городищенской—*23 сентября*, въ 10 час. утра, тамъ же.

По 9-му ДОВЫДОВСКОМУ имѣнію:

Изъ Давыдовской дачи, Осташковскаго уѣзда, *4 сентября*, въ 2 часа дня, въ селѣ Давыдовѣ, Осташковскаго уѣзда, въ Канцеляріи имѣнія.

По 11-му РУСКОЛОВСКОМУ имѣнію:

Изъ Русколовской удѣльной (бывш. гг. Толстыхъ) дачи, Люцинскаго уѣзда, Витебской губ.—*19 октября*, въ 10 час. утра, на мызѣ Русколово, въ пятнадцати верстахъ отъ станціи Корсовки, Варшавской ж. д., въ Канцеляріи имѣнія.

По 12-му БОРОВИЧСКОМУ имѣнію:

Изъ дачъ: Заборовской и Грязно-Замостской, Тихвинскаго уѣзда, *23 сентября*, въ 12 час. дня, въ Заборовскомъ Волостномъ Правленіи, Тихвинскаго уѣзда, и изъ Узевской и Кондовской, Крестецкаго уѣзда, Лобозовской и Ескино-Вязовской, Боровичскаго уѣзда, и Лошевской, Тихвинскаго уѣзда—*25 сентября*, въ 12 час. дня, тамъ же.

По 14-му РИВИЦКОМУ имѣнію:

Въ 12 час. дня, изъ дачъ: Тифинской, Вышневолоцкаго уѣзда, въ Козловскомъ Волостномъ Правленіи—*2 октября*; Толмачевской, Бѣжецкаго уѣзда, въ Толмачевскомъ Волостномъ Правленіи—*3 октября* и Ривицкой, Бѣжецкаго уѣзда, въ Канцеляріи имѣнія на Ривицкомъ удѣльномъ заводѣ, того же уѣзда—*6 октября*.

По 15-му РАНЦЕВСКОМУ имѣнію:

Изъ Ранцевской и Павловской дачъ, Осташковскаго уѣзда—*16 сентября*, въ 12 час. дня, въ удѣльной усадьбѣ, въ урочищѣ Васьково, Грылевской волости, Осташковскаго уѣзда, въ Канцеляріи Управленія имѣнія.

По 23-му ЕРЕМИНСКОМУ имѣнію:

Изъ Мологской дачи Устюжнскаго уѣзда—*20 сентября*, въ 10 час. утра, въ селѣ Охонахъ, того же уѣзда, въ Волостномъ Правленіи и изъ Волховицкой дачи, Весьегонскаго уѣзда—*22 сентября*, въ 12 час. дня, въ с. Пневѣ, Топалковской волости, Весьегонскаго уѣзда, въ домѣ крестьянина Ивана Мухина.

По 24-му ЗАБОРОВСКОМУ имѣнію:

Изъ Заборовской дачи Вышневолоцкаго уѣзда—*29 сентября*, въ 11 час. утра, въ г. Вышнемъ-Волочкѣ, въ Полицейскомъ Управленіи.

По 25-му ПЕНОВСКОМУ имѣнію:

Изъ Давыдово-Ранцевской дачи—*10 сентября*, въ 12 час. дня, въ поселкѣ при станціи Пено, Николаевской ж. д., въ Канцеляріи имѣнія.

По 26-му САБЛИНСКОМУ имѣнію:

Изъ дачъ Царскосельскаго уѣзда: Ораніенбаумской, Виндомской и Бекасовской—*10 сентября*, въ 11 час. утра, въ Управленіи Округа (Моховая ул., д. № 40).

По 28-му ПЕТЕРГОФСКОМУ имѣнію:

Изъ дачъ Петергофскаго уѣзда: Шишкинской, Симонгондской и Коровино-Кишкенской—*18 и 19 сентября*, въ 11 час. утра, въ г. Старомъ Петергофѣ, въ помещеніи Петергофскаго Уѣзднаго Съѣзда.

По 29-му ЧЕРЕМЕНСКОМУ имѣнію:

Изъ дачъ Новгородскаго уѣзда: Череманской и Полянкой—*4 сентября*, въ 10 час. утра, на ст. Чолово, Московско-Виндаво-Рыбинской ж. д., въ домѣ арендатора Кириллова.

Подробныя условія можно видѣть въ канцеляріяхъ управленій имѣніями: 1, 2 и 28—въ гор. Гатчино; 3—Петроградъ, Песочная, 4/6; 4—въ селѣ Осминѣ, Гдовскаго уѣзда, 5 и 6—въ гор. Новгородѣ; 7 и 24—въ гор. Вышнемъ-Волочкѣ; 8—на станціи Калашниково, Николаевской жел. дороги; 9—въ селѣ Давыдовѣ, Осташковскаго уѣзда; 11—на мызѣ Русколово, ст. Корсовка, Варшавской жел. дор.; 12—въ усадьбѣ Заборовье, Заборовской волости, Тихвинскаго уѣзда; 14—ст. Максатиха, Московско-Виндаво-Рыбинской жел. дор., на удѣльномъ Ривицкомъ заводѣ; 15—въ урочищѣ Васьково, Ранцевской вол., Осташковскаго уѣзда, 23—сельцо Еремино, Охонской волости, Новгородской губерніи; 25—ст. Пено, Николаевской жел. дор.; 26—ст. Поповка, Николаевской жел. дор. и 29—на ст. Вырица, Московско-Виндаво-Рыбинской желѣзной дороги; или же по всѣмъ вышеозначеннымъ имѣніямъ—въ Управленіи Петроградскаго Удѣльнаго Округа (г. Петроградъ, Моховая ул., д. № 40).

ПРИБАЛТІЙСКОЕ

Управленіе Земледѣлія и Государственныхъ Имуществъ

объявляетъ, что назначенные и распубликованные торги на продажу лѣса изъ казенныхъ лѣсничествъ Курляндской и Лифляндской губерній, въ періодъ времени съ 25 августа по 4 октября 1914 года отмѣняются.

О времени и мѣстѣ сихъ торговъ своевременно будетъ объявлено.

Управленіе Нижегородскаго Удѣльнаго Округа

объявляетъ, что окончательные, безъ переторжки, устные торги на продажу лѣса, на условіяхъ нормальныхъ кондицій, съ принятіемъ до торговъ запечатанныхъ объявленій, будутъ произведены изъ имѣній:

1. Городецкаго—въ Б.-Песошнинскомъ Волостномъ Правленіи, изъ дачъ: Зеленовской, Соболихинской и Чучелевской 15 сентября, 1 и 2 Коневскихъ 16 сентября и 1 и 2 Обмелюхинскихъ, Никиткинской, Вихоревской и Волжской 17 сентября.
2. Василь-Сурекаго изъ дачъ: Черный лѣсъ въ д. Починокъ, Покровской волости—6 сентября, Шумецкой въ канцеляріи имѣнія—15 сентября, Бѣлавской и Засурской тамъ же—16 сентября, Барминской, въ Вѣнецкомъ Волостномъ Правленіи—22 сентября и Просѣцкой въ Просѣцкомъ Волостномъ Правленіи—23 сентября.
3. Лукояновскаго—изъ дачъ: Волчихинской и Ревезенской въ Волчихинскомъ кордонѣ—15 сентября, Итмановской, Какинской, Чиргушской и Кельдюшевской въ Итмановскомъ Волостномъ Правленіи—17 сентября, Атингѣвской и Великовражской въ канцеляріи имѣнія—19 сентября.
11. Бояреко-Ловыгинскаго—изъ дачъ: Жилинъ-Боръ, лѣсныя заросли на обр. ст. и участки 3 и 4 обходовъ въ Боярскомъ Волостномъ Правленіи—5 сентября, Софоновской въ Ловыгинскомъ Волостномъ Правленіи—10 сентября и Потокинской въ Сокольскомъ Волостномъ Правленіи—3 сентября.
20. Ковровскаго на мертвый лѣсъ—въ Ямновскомъ удѣльномъ домѣ изъ дачъ: Затхлинской, Всегодической и Ширилинской 4 и 5 сентября на растущій лѣсъ въ г. Ковровѣ, въ помещеніи приюта дѣвочекъ—изъ дачъ: Даниловской и Качаловскій Боръ—9 сентября, Всегодической, Ширилинской и Затхлинской—10 сентября.
22. Вязнико-Судогодекаго—въ Никологорскомъ Волостномъ Правленіи, изъ дачъ: Вязнико-Никологорской—17 сентября, Воскресѣнской—18 и 19 сентября и Мстерской—17 сентября.

Кондиціи, подробныя подѣляющія объявленія и прочія свѣдѣнія можно получать въ Управленіи Округа: гор. Н.-Новгородъ, Б. Печерка и у мѣстныхъ Управляющихъ имѣніями.

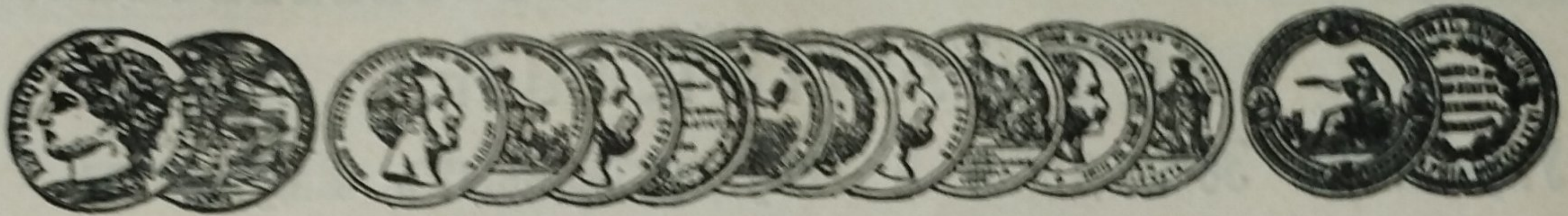
ОТЪ АРХАНГЕЛЬСКАГО

Управленія Земледѣлія и Государственныхъ Имуществъ

объявляется, что изъ числа растущаго лѣса, предназначавшагося изъ казенныхъ дачъ Архангельской губерніи къ продажѣ въ текущемъ году, будутъ предъявлены къ торгамъ 1 сентября 1914 года лѣсные матеріалы только по лѣсничествамъ: Умбскому, Кандалакшскому, Ковдскому, Керетскому, Энгозерскому, Вокнаволоцкому, Ухтинскому, Кемскому, Панозерскому, Сорокскому, Сумскому, Мезенскому, Устьявашскому, Койнасскому, Печорскому и Ижемскому.

Кромѣ этого на торгахъ 1 сентября 1914 года будетъ предъявленъ къ продажѣ поврежденный пожарами лѣсъ, всего на сумму по оцѣнкѣ 354.164 р. 51 к.

Подробныя свѣдѣнія относительно означеннаго лѣса можно видѣть въ Управленіи и у лѣсничихъ, а также можно получить изъ Управленія по почтѣ.



АКЦ. ОБЩ. МАШИНОСТРОИТЕЛЬНЫХЪ ЗАВОДОВЪ

И. И. К. Г. БОЛИНДЕРЪ

въ Стокгольмѣ—Швеція.

Основано въ 1844 г.

МАШИНЫ ДЛЯ ОБРАБОТКИ ДЕРЕВА,

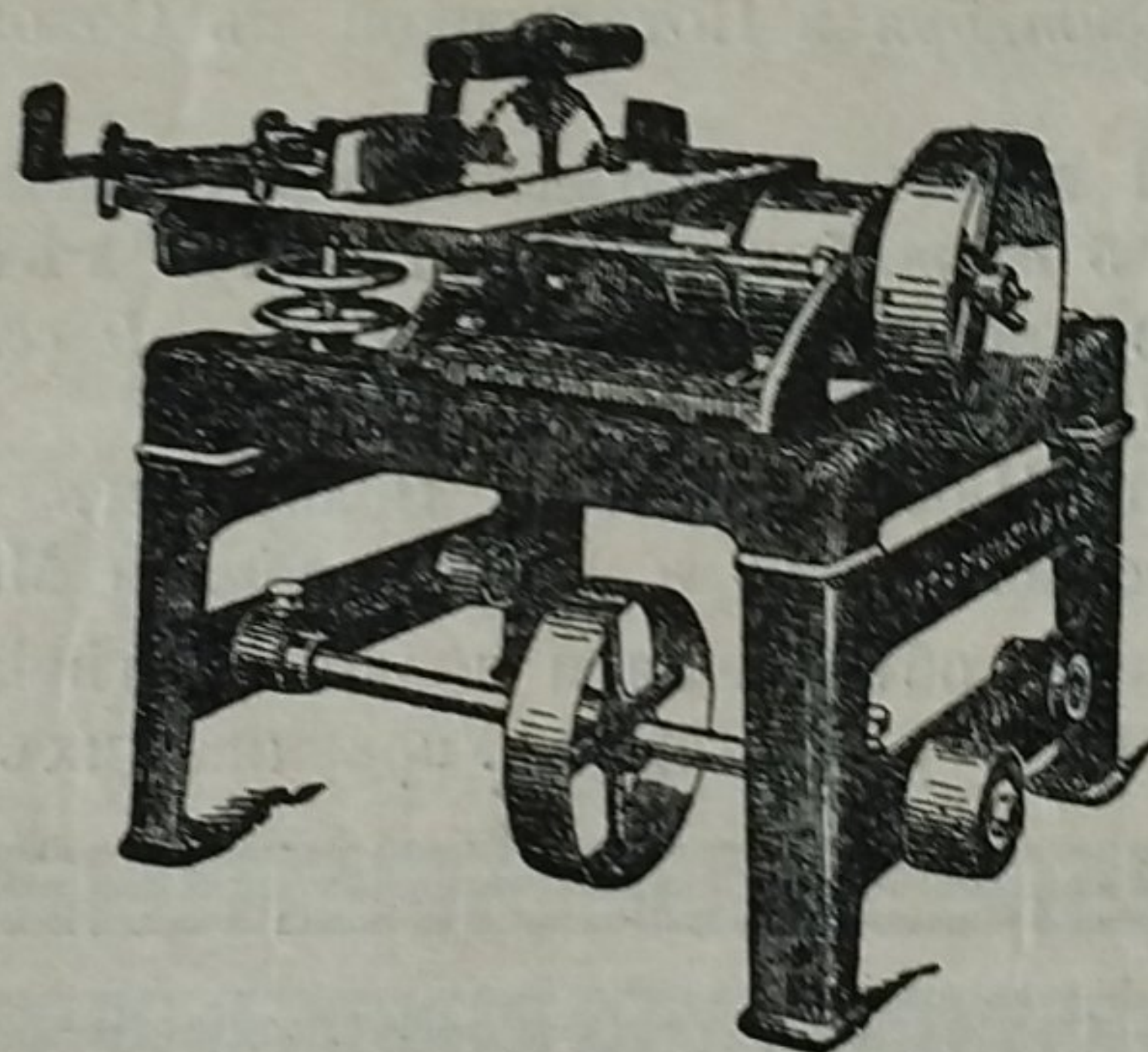
КАКЪ-ТО:

РАМЫ, ОБРѢЗНЫЕ, СТРОГАЛЬНЫЕ и ДРУГІЕ
ЛѢСООБДѢЛОЧНЫЕ СТАНКИ.

ПОЛНОЕ ОБОРУДОВАНИЕ ЛѢСОПИЛЬНЫХЪ ЗАВОДОВЪ.

Болѣе 50-ти лѣтъ опыта.

РЕЕЧНЫЙ СТАНОКЪ.



Утилизируйте отбросы!

Изъ реекъ дѣлайте клепки, карнизы, дранки, багеты, ящичныя доски,
палки для метель и т. п.

Испытайте нашъ новый реечный станокъ,
Простъ и производителенъ.

Имѣетъ механическую подачу, но
Безъ роликовъ, рычаговъ и т. п., вслѣдствіе чего
Столъ совершенно открытъ и свободенъ.

Контора „БОЛИНДЕРЪ“, Невскій пр., № 21, С.-Петербургъ.

Телефонъ № 127—62.