

# ЛѢСОПРОМЫШЛЕННЫЙ ВѢСТНИКЪ.

ЖУРНАЛЬ ЛѢСНОГО ХОЗЯЙСТВА, ЛѢСНОЙ ПРОМЫШЛЕННОСТИ И ТОРГОВЛИ ЛѢСОМЪ.  
ВЫХОДИТЬ ЕЖЕНЕДѢЛЬНО.

ПОДПИСНАЯ ЦѢНА съ доставкой и пересылкой: на годъ—шесть рублей и на полгода—четыре рубля; отдѣльные номера по 25 коп.

ЗА НАПЕЧАТАНИЕ ОБЪЯВЛЕНІЙ на послѣднихъ страницахъ взимается за одинъ разъ: за цѣлую страницу—30 руб., за  $\frac{1}{2}$  страницы—20 руб., за  $\frac{1}{4}$  страницы—12 руб., за  $\frac{1}{8}$  страницы—8 руб. и за строку петита въ 25 буквъ—20 к. При повтореніи дѣлается скидка по особому тарифу Редакціи. За пересылку отдѣльныхъ объявленій, вѣсомъ до 1 лота, взимается по 70 коп. и по 35 коп. за каждый добавочный лотъ, съ каждой сотни экземпляровъ. За перемѣну адреса уплачивается 60 к.

ПОДПИСКА ПРИНИМАЕТСЯ въ конторѣ Редакціи и въ извѣстныхъ книжныхъ магазинахъ. Объявленія принимаются въ конторѣ Редакціи и конторахъ объявленій Петербурга и Москвы.

АДРЕСЪ РЕДАКЦІИ И КОНТОРЫ: Москва, Петровско-Разумовское.

Статьи, присылаемые для напечатанія, могутъ въ случаѣ надобности подвергаться сокращеніямъ и измѣненіямъ. Статьи, присылаемые безъ обозначенія условій гонорара, считаются бесплатными. Статьи, признанныя Редакціей неудобными для напечатанія, сохраняются 3 мѣсяца и возвращаются авторамъ за ихъ счетъ. О присылаемыхъ въ Редакцію новыхъ книгахъ даются въ журналѣ отзывы или помѣщаются объявленія.

Редакція открыта ежедневно, кромѣ праздничныхъ дней, отъ 11 до 4 часовъ дня. Для личныхъ объясненій редакторъ принимаетъ по субботамъ отъ 6 до 7 час. вечера и по воскресеньямъ отъ 1 до 2-хъ часовъ дня.

№ 37.

18 го СЕНТЯБРЯ.

1914 г.

## СОДЕРЖАНІЕ.

Война и помощь населенію лѣсомъ. Гал.—Лѣсоторговый отдѣлъ. Съ береговъ Унжи. П. В. Козлова.—Константиноградъ. И. Я.—Кременчугъ.—Царицынъ.—Ст. Суземка. С.—Хроника. Къ экспорту кедръ въ Приморской области.—Справочный отдѣлъ. Предстоящіе торги и поставки.—Объявленія.

## Война и помощь населенію лѣсомъ.

Прежде чѣмъ приступить къ этой спѣшной замѣткѣ, пользуемся случаемъ, чтобы выразить свое глубочайшее преклоненіе передъ величіемъ націй: французской, англійской, бельгійской, сербской, черногорской и японской, вступившихъ за поправные германскимъ народомъ во главѣ съ „кайзеромъ“ Вильгельмомъ II право и справедливость. Если до настоящей Великой Европейской войны и было у кого-нибудь сомнѣніе въ правѣ на самостоятельное существованіе малыхъ націй, то въ настоящее время это сомнѣніе исчезло какъ дымъ. Особенно достойно преклоненія героическое мужество бельгійскаго народа, народа по истинѣ великаго и могучаго нравственною мощью, поставившаго на карту свое существованіе, завѣдомо знавшаго, что нѣмцы не пощадятъ ихъ прекрасную культурную страну, что противъ десятки лѣтъ готовившаго опуститься на культуру Европы „бронированнаго кулака“ у нихъ мало средствъ защиты, и все-таки выступившаго въ защиту поправныхъ правъ. Да здравствуетъ же Бельгія и ея великій народъ! Каждый русскій отдастъ за нихъ охотно свою жизнь. Война въ разгарѣ. Изъ русскихъ деревень отозваны и съ неслыханнымъ мужествомъ проливаютъ кровь за истинную культуру, за лучшее будущее для всего человечества миллионы работниковъ, оставившихъ дома женъ, дѣтей и стариковъ. Война такого размѣра,

какого не знала до настоящаго времени исторія, требуетъ отъ населенія, главнымъ образомъ отъ крестьянъ, такихъ большихъ жертвъ, что на помощь оставшимся должны придти всѣ учрежденія и вѣдомства въ полной, возможной для нихъ мѣрѣ. Всѣ общественныя силы напрягаются до послѣдней возможности, чтобы ослабить ударъ, ворвавшійся, какъ буря, въ народную жизнь. Ни одно изъ государственныхъ учрежденій не можетъ не внести и своего участія въ дѣль помощи разстроеннымъ или могущимъ разстроиться крестьянскимъ хозяйствамъ. Наступаетъ зима и прежде всего надо озаботиться, чтобы оставшіеся семейства нашихъ героевъ-солдатъ не испытывали нужды ни въ топливѣ, ни въ строительныхъ матеріалахъ для поддержанія построекъ. Будемъ помнить, что десятки, а то и сотни тысячъ этихъ семействъ уже лишились главъ дома, что въ деревняхъ вдовы и сироты положеніе которыхъ моральное и матеріальное очень тяжкое. Оно будетъ еще болѣе тяжелымъ, если получаемый паекъ придется тратить не только на прокормленіе, а еще и на топливо. Честь и долгъ подсказываютъ намъ необходимость помочь имъ въ этомъ отношеніи. Казалось бы, что объ этомъ нечего и писать, что это само-собою разумѣется, но это только казалось бы, въ дѣйствительности же не такъ. Съ сердечною болью приходится признать, что до настоящаго времени мы оказались не на высотѣ положенія, что характеръ міровой борьбы вообще и

борьбы, переживаемой населеніемъ Россіи въ частности, а также ея продолжительность и дальнѣйшее развитіе и то какъ она можетъ отразиться на крестьянскихъ хозяйствахъ, составляющихъ основу благосостоянія всего государства, не всѣми достаточно ясно усвоены. Война въ разгарѣ, но это только ея начало, много громкихъ побѣдъ, но плоды ихъ еще очень и очень далеко. Если не сохранить экономического положенія народа, между прочимъ помощью въ предметъ первой необходимости, лѣсѣ, то въ концѣ-концовъ побѣда надъ врагомъ будетъ куплена слишкомъ дорогою цѣною, уменьшить которую есть полная возможность. Надо дѣйствовать сообразно переживаемому времени быстро и рѣшительно, не усчитывая копѣекъ, а копѣйки, какъ кажется, начинаютъ усчитывать и бросать великому народу, геройски умирающему на поляхъ величайшихъ міровыхъ битвъ, жалкія подачки. Разрѣшенъ „наиболѣе нуждающимся“ семействамъ солдатъ бесплатный отпускъ „валежнаго, мало цѣннаго лѣса“. Мѣра эта по истинѣ нулевого значенія, особенно для тѣхъ семействъ, которыя живутъ въ относительно малолѣсныхъ мѣстностяхъ, гдѣ и вообще живется трудно. Въ этихъ мѣстностяхъ въ казенныхъ лѣсныхъ дачахъ нѣтъ валежнаго лѣса годнаго на дрова, все, что падаетъ, продается сейчасъ же и увозится изъ дачъ. Распоряженіе объ отпускѣ „малоцѣннаго валежа“ извѣстно въ деревняхъ, но чѣмъ же лѣсничіе могутъ удовлетворить десятки и сотни женъ и вдовъ солдатскихъ? Ничѣмъ или въ такомъ маломъ количествѣ что... И больно и стыдно и... жутко. Да, господа, жутко, ибо нѣтъ страшнѣе чувства безсилія помочь въ настоящее, страшное время. Но помощь можетъ быть и должна быть оказана. Если мы находили возможнымъ питать нѣмцевъ нашимъ лѣсомъ, то теперь должны найти возможность использовать наши лѣсные ресурсы для помощи народамъ Россіи, проявившимъ себя такими богатырями въ міровой борьбѣ. Дѣло идетъ о настоящей экономической помощи деревнѣ въ одно изъ труднѣйшихъ временъ народной жизни, въ такое время, какого еще не было въ теченіе новой исторической жизни народа. Какъ переживетъ это время народъ? Отъ этого зависитъ дальнѣйшая его судьба. Усчитать все до послѣдней потребности и удовлетворить съ напряженіемъ всѣхъ силъ, вотъ задача времени. Поэтому, касаясь потребности въ лѣсѣ, необходимо отпустить всѣмъ семействамъ солдатъ столько лѣсныхъ матеріаловъ, сколько нужно для отопленія и для поддержки хозяйствъ вообще, до возвращенія работниковъ. Шаблонъ для всей Россіи не можетъ быть, но въ каждой губерніи и дачѣ найдется, что можно использовать безъ вреда для лѣснаго хозяйства, — сухостой, дровяныя, а то и всѣ лѣсоосѣчки и пр.; только нужно все дѣлать поскорѣе и... пощедрѣе, въ этомъ залогъ будущаго.

Гай.

## Лѣсоторговый отдѣлъ.

### Съ береговъ Унжи.

Въ концѣ августа и въ началѣ сентября въ Унженскомъ бассейнѣ прошли обильные дожди, благодаря которымъ уровень воды въ р. Унжѣ и ея притокахъ значительно повысился, и тѣмъ далъ возможность большинство обмѣлевшихъ лѣсовъ по рѣчкамъ Княжая, Межа и др. выплавить на Унжу; въ настоящее время всѣ лѣса какъ вышедшіе изъ рѣчекъ, такъ и обмѣлѣвшіе на перекатахъ Унжи отъ Макарьевской ярмарки свободно сплавляются по Унжѣ на Волгу въ Пучежъ и Н.-Новгородъ для дальнѣйшей продажи.

Въ данный моментъ здѣсь настроеніе съ лѣсными матеріалами очень слабое; обычно, этотъ періодъ является всегда наиболѣе оживленнымъ въ сферѣ строительной и подрядной дѣятельности, въ настоящее же время эта дѣятельность весьма сильно сократилась. Не наблюдается быстрыхъ стремленій къ постройкѣ судовъ-гусянъ и не отмѣчается желательности къ выработкѣ строевыхъ лѣсовъ. Большинство лѣсопильныхъ заводовъ хотя и продолжаютъ работать, но съ сокращеніемъ своего производства на 40—50%; почти въ такой же пропорціи сокращенъ и штатъ заводскихъ рабочихъ. Столь значительное сокращеніе здѣсь заводской дѣятельности вызвано прекращеніемъ экспорта на заграничные рынки, такъ какъ ранѣе большая половина пиленнаго товара изъ мѣстнаго района шла на границу. Затѣмъ, сокращеніе заводской дѣятельности отразилось сильнымъ паденіемъ спроса на строевые лѣса. Въ связи съ этимъ большинство унженскихъ крупныхъ лѣсопромышленниковъ для будущей навигаціи пока совершенно уклоняются отъ выработокъ, а нѣкоторые предполагаютъ заготовлять лишь только въ половинномъ размѣрѣ противъ прошлаго года. Но совершенно обратное можно видѣть у мелкихъ лѣсопромышленниковъ, въ особенности крестьянъ-лѣсопромышленниковъ; они, не считаясь со временемъ и не взирая на войну, своихъ выработокъ не сокращаютъ, что и оказалось въ послѣднихъ числахъ августа на состоявшихся торгахъ на продажу сухостойнаго лѣса изъ казенныхъ дачъ Шартановскаго лѣсничества; крестьяне-лѣсоторговцы давали здѣсь наддачи отъ 40 до 100%, ни чуть не ниже прошлаго года.

Дѣла съ постройкою баржей и гусянъ совершенно остановились; нѣтъ подрядовъ и сдѣлокъ. Много свободныхъ рабочихъ. Въ прошломъ году къ этому времени уже заготовлялось болѣе 75 судовъ, а нынѣ не болѣе 25 штукъ; причиною является остатокъ судовъ на нижегородскомъ рынкѣ, во первыхъ, а затѣмъ сокращеніе грузовъ, идущихъ воднымъ путемъ между Москвою и Н.-Новгородомъ.

На дровяномъ рынкѣ, также тихо, но цѣны на дрова продолжаютъ держаться на прежнемъ уровнѣ. На пристаняхъ Унжи къ будущей навигаціи полѣнныя дрова продаются по цѣнамъ: березовыя аршинныя 23—28 р., швырокъ 18—22 руб., еловыя  $\frac{6}{4}$  25—30 руб., аршинныя 19—23 руб. за пятерикъ. Пониженія цѣнъ на дрова не ожидается.

И. Козловъ.

7-Сентября 1914 года.

## Константиноградъ.

Въ 1911 году константиноградской городской управой издано было постановление, согласно которому открытіе лѣсныхъ складовъ въ чертѣ города воспрещается. Что же касается тѣхъ складовъ, которые открыты были здѣсь до изданія постановления, то городская управа постановила удалить ихъ изъ города. Для открытія же новыхъ складовъ городская управа предоставила въ распоряженіе лѣсоторговцевъ нѣсколько земельныхъ участковъ, находящихся далеко за городомъ. Исключеніе было сдѣлано только для лѣсного склада Долинскаго, которому городская управа разрѣшила остаться на прежнемъ мѣстѣ, находящемся въ центральной части города, вблизи базара. Такое отношеніе къ Долинскому городская управа мотивировала тѣмъ, что постановление ея касается только тѣхъ складовъ, которые находятся на арендованной у города землѣ. Долинскій же торгуетъ на собственномъ дворе мѣстѣ, вслѣдствіе чего постановление управы не распространяется на его складъ. Такимъ образомъ въ теченіе послѣднихъ трехъ лѣтъ въ чертѣ города оперировалъ только одинъ лѣсной складъ. Однако, въ настоящее время городская управа нашла нужнымъ удалить и складъ Долинскаго изъ города, такъ какъ этотъ складъ, находящійся въ густо-населенной центральной части города, представляетъ, по мнѣнію управы, большую опасность въ пожарномъ отношеніи для соседнихъ домовъ. Въ виду этого городской управой предъявлено было Долинскому требованіе объ очищеніи мѣста, занимаемаго имъ подъ лѣсной складъ. Такъ какъ Долинскій отказался исполнить это требованіе, то городская управа предъявила къ нему судебный искъ. Мировой судья, къ которому поступило это дѣло, постановилъ удалить складъ Долинскаго съ занимаемаго имъ мѣста въ двухнедѣльный срокъ. По апелляціонной жалобѣ Долинскаго дѣло это было перенесено въ сѣздъ, который утвердилъ приговоръ мирового судьи.

Событіемъ дня въ мѣстномъ лѣсоторговомъ мирѣ является прекращеніе платежей Ш. А. Вайнштейномъ, имѣющимъ здѣсь крупный лѣсной складъ. Фирма эта, существующая въ Константиноградѣ свыше 20 лѣтъ, считалась очень солидной, благодаря чему Вайнштейнъ пользовался большимъ кредитомъ. Въ теченіе послѣднихъ нѣсколькихъ лѣтъ Вайнштейнъ понесъ крупные убытки, вслѣдствіе сильной конкуренціи, существующей среди мѣстныхъ лѣсоторговцевъ. Въ послѣднее время положеніе фирмы особенно ухудшилось, такъ какъ въ связи съ нынѣшними событіями лѣсная торговля переживаетъ здѣсь небывалый застой, а долги отъ покупателей почти совсѣмъ не поступаютъ. Все это и послужило ближайшею причиною банкротства Вайнштейна. Пассивъ Вайнштейна достигаетъ 50.000 р. Отъ какихъ-либо переговоровъ со своими кредиторами Вайнштейнъ въ настоящее время уклоняется. Фирма переименована.

Подъ влияніемъ переживаемыхъ событій строительные матеріалы и рабочія руки сильно вздорожали, тогда какъ цѣнности недвижимыхъ имуществъ за послѣднее время замѣтно понизилась. Къ тому же облигаци

ипотечныхъ банковъ котируются теперь по крайне низкому курсу. При такихъ условіяхъ мѣстные капиталисты не рѣшаются въ настоящее время вкладывать деньги въ постройки, вслѣдствіе чего строительная дѣятельность въ городѣ протекаетъ необычайно слабо. Слѣдуетъ при этомъ отмѣтить, что за послѣднее время здѣсь пріостановлены работы даже на тѣхъ постройкахъ, которыя уже близились къ концу. Не лучше обстоятъ дѣло съ подгородными крестьянами, которые ограничиваются лишь необходимымъ ремонтомъ своихъ строеній. Отъ сооруженія же новыхъ построекъ крестьяне воздерживаются, въ виду военныхъ событій. Все это отражается очень тяжело на мѣстномъ лѣсномъ рынкѣ, обороты котораго теперь уступаютъ почти на 50% соответствующему періоду прошлаго года.

Лѣсные матеріалы котируются въ Константиноградѣ по слѣдующимъ цѣнамъ: доски сосновыя I сорта  $9 \times 6 \times 1''$ —1 р. 25 к.,  $9 \times 5 \times 1''$ —1 р. 5 к.,  $9 \times 4 \times 1''$ —85 к.; доски соснов. II сорта  $9 \times 6 \times 1''$ —1 р. 15 к.,  $9 \times 5 \times 1''$ —95 к.,  $9 \times 4 \times 1''$ —75 к.; доски III сорта  $9 \times 6 \times 1''$ —95 к.,  $9 \times 5 \times 1''$ —80 к.; латы  $6 \times 1\frac{1}{2}$ —35 к.,  $9 \times 1\frac{1}{2}$ —60 к.,  $6 \times 2$ —52 к.,  $9 \times 2$ —80—85 к.,  $12 \times 2$ —1 р. 25 к.; полукровка  $6 \times 2\frac{1}{2}$ —65 к.,  $9 \times 2\frac{1}{2}$ —1 р. 10 к.; кроквы  $6 \times 3$ —85 к.,  $9 \times 3$ —1 р. 55 к.; болванки  $9 \times 4$ —3 р. 20 к.; кровельная шалевка III сорта  $9 \times 4 \times \frac{3}{4}''$ —45 к.,  $9 \times 3 \times \frac{3}{4}''$ —32 к. При крупныхъ требованіяхъ мѣстные лѣсоторговцы предоставляютъ своимъ покупателямъ скидку съ этихъ цѣнъ въ размѣрѣ 5—10%. Отпускъ лѣса съ мѣстныхъ складовъ производится только за наличный расчетъ. Лишь въ исключительныхъ случаяхъ константиноградскіе лѣсоторговцы предоставляютъ нѣкоторымъ покупателямъ краткосрочный кредитъ.

И. Я.

Кременчугъ, 1 сентября. Порядочнымъ спросомъ пользуются теперь только ольховыя и липовыя доски, идущія главнымъ образомъ для столярныхъ работъ; въ этихъ доскахъ особенно въ липовыхъ, ощущается здѣсь въ настоящее время сильный недостатокъ, вслѣдствіе этого цѣна ихъ замѣтно повысилась. Сдѣлки заключаются теперь на мѣстномъ рынкѣ по слѣдующимъ цѣнамъ: ольховыя  $6 \times 6$  I с. 1 р. 10 к., II с. 1 р., III с. 80 к., липовыя  $6 \times 6$  I с. 1 р. 30 к., II с. 1 р. 10 к. Эти цѣны—франко станція назначенія при стоимости жел. дор. фрахта въ 60—70 р. за вагонъ въ 900 пуд. Со стороны южно-русскихъ горнозаводскихъ предпріятій поступаютъ теперь заказы почти исключительно на рудничные лѣсные матеріалы. Съ дровянымъ лѣсомъ въ настоящее время довольно оживленно благодаря поступленію крупныхъ требованій на дрова со стороны мѣстныхъ и иногороднихъ покупателей; оптовая цѣна на дрова держится теперь въ Кременчугѣ на слѣдующемъ уровнѣ: ольховыя берлинныя 37—38 р. за куб. саж., березовыя 40—42 р., сплавныя плаховыя дрова ольховыя 30 р., сосновыя 28 р., обопольныя дрова ольховыя по 13 р., сосновыя 8—8 р. 50 к. за куб. саж.

Царицынъ. Сокращеніе строительной дѣятельности въ потребительномъ районѣ отразилось на мѣстномъ рынкѣ

сильнымъ затишьемъ и значительнымъ пониженіемъ цѣнъ на бревно. Мѣстные лѣсники, въ виду упадка спроса на пиленные товары, сократили покушку круглаго лѣса приблизительно на 30—40% и такъ какъ такое же сокращеніе послѣдовало и на другихъ пристаняхъ Волги, то въ сыромъ товарѣ отмѣтился излишекъ, несмотря на меньшую, по сравненію съ прошлымъ годомъ, заготовку его верховыми лѣсопромышленниками. Цѣны на бревна съ начала августа быстро пошли на пониженіе: за мѣрное еловое бревно до 5 августа здѣсь платили еще по 8 р. 50 к. при условіи расчета половины денегъ наличными и остальную сумму въ кредитъ на 6—9 мѣсяцевъ; затѣмъ тѣ же цѣны стали платиться уже при трети наличныхъ и кредитѣ до 11 мѣсяцевъ, а съ 12—13 августа покупатели стали назначать за мѣрное бревно только 7 р. 50 к.—7 р. 60 к. На-ряду съ елью, отмѣтилось пониженіе и на сосну; въ началѣ кампаніи за нее назначали торговцы по 1 р. 70 к.—1 р. 75 к. за вершокъ, а теперь сдаютъ по 1 р. 30 к.—1 р. 35 к. за вершокъ на обычныхъ условіяхъ расчета. Отправки теса выражаются всего въ количествѣ 80—100 вагоновъ въ сутки, что составляетъ не болѣе  $\frac{1}{4}$  части нормальныхъ отправокъ. Заводы всѣ начали распиловку новаго бревна, въ виду чего запасы теса увеличиваются быстро. Съ подтоварникомъ дѣла прошли хорошо: большая часть его уже распродана по высокимъ цѣнамъ; наличные запасы вывозятся преимущественно на склады фирмъ, гдѣ расходятся по мелочамъ.

**Ст. Суземка, Московско-Кіево-Воронежской жел. дор.** Постройка лѣсопильнаго завода мѣстныхъ лѣсопромышленниковъ В. Оедорцова и А. Эскина давно уже закончилась. Заводъ началъ функционировать съ 1-го іюня. Первое время работы совершались регулярно, съ небольшими перерывами; выработывались доски разныхъ размѣровъ; кстати сказать, со времени упраздненія казеннаго лѣсного склада досокъ здѣсь не было видно. Но уже передъ началомъ военныхъ дѣйствій заводъ пріостановилъ свои дѣйствія, которыхъ не возобновляетъ и теперь. Со времени объявленія войны затишье въ лѣсной торговлѣ длилось больше мѣсяца, пока движеніе коммерческихъ грузовъ стало входить въ норму хотя и не во всѣхъ направленіяхъ. Въ настоящее время замѣтно поднялся спросъ на дрова; ежедневно лѣсоотправителями требуется ихъ отъ 30 до 40 вагоновъ; подается же 10—15 вагоновъ, но и такой нормою приходится удовлетворяться, ибо все же не приходится бездѣйствовать. Березовыя дрова на мѣстѣ стоятъ 10—11 к. за пудъ, другихъ породъ—дешевле. Топливо идетъ на югъ; значительная часть его направляется въ Конотопъ, Черниговской губ. Небольшія партіи крупнаго строительнаго лѣса отправляются въ Николаевъ.

С.

### Х р о н и к а.

Къ экспорту кедровъ въ Приморской области. Комитетъ съѣзда лѣсопромышленниковъ Приамурскаго края ходатайствуетъ о пониженіи таможеннаго поуднаго сбора

съ вывозимаго за границу кедровъ. Въ Приморской области таможенный поудный сборъ съ кедрового лѣса, отвозимаго за границу, взимается не по  $\frac{1}{2}$  к. съ пуда, какъ съ лѣсныхъ матеріаловъ вообще, а по 1 к. съ пуда, какъ съ дерева цѣнной породы и, сообразно съ этимъ, съ кедровъ, перевозимаго изъ одного порта области въ другой, не  $\frac{1}{6}$  к. съ пуда, а  $\frac{1}{3}$  к. Такое высокое обложеніе кедровъ комитетъ считаетъ несправедливымъ. Въ Приморской области кедръ является одной изъ обыкновенныхъ породъ и употребляется на-ряду съ елью, лиственницею и другими породами, какъ обыкновенный строевой и подѣлочный матеріалъ, а также заготавливается въ дрова. Мѣстный приморскій кедръ не имѣетъ ничего общаго съ цѣннымъ родомъ кедровъ. Комитетъ съѣзда указываетъ, что его ходатайство является особенно своевременнымъ въ настоящее время, когда работа мѣстныхъ лѣсопромышленниковъ направлена на развитіе лѣсного экспорта, а главною экспортною породою является именно кедръ. Послѣдній экспортируется преимущественно черезъ Владивостокъ, куда онъ поступаетъ отчасти изъ внутренней части области, отчасти же съ побережья, и, такимъ образомъ, на нѣкоторую часть экспорта нынѣ существующій поудный сборъ падаетъ по  $1\frac{1}{3}$  к. съ пуда, что служитъ тормозомъ развитію экспорта.

### Справочный отдѣлъ.

#### Предстоящіе торги и поставки.

24 сентября и 6 октября въ кологривскомъ уѣздн. полиц. управленіи (Костромской губ.) торги на продажу казеннаго лѣса изъ Шартановскаго лѣсничества на 168.128 р. (См. № 35 „Лѣсопр. Вѣстн.“.)

27 сентября въ петроградскомъ крѣпостн. инженерномъ управленіи, въ 1 ч., торги на поставку дровъ: для зданій крѣпости 4.400 саж. 9-вершк. смѣси, 220 саж. 9-вершк. березовыхъ и 600 саж.  $\frac{9}{4}$ -выхъ смѣси и для Петрограда 1.415 саж. 9-вершк. смѣси, 440 саж. 9-вершк. березовыхъ и 150 саж.  $\frac{9}{4}$ -выхъ смѣси.

9 октября въ саконскомъ волостн. правленіи (Нижегородской губ.) торги на продажу казеннаго лѣса изъ Саконскаго лѣсничества на 63.152 р. (См. № 35 „Лѣсопр. Вѣстн.“.)

17 октября въ лопатинскомъ волостн. правленіи (Весьегонскаго у., Тверской губ.) торги на продажу казеннаго лѣса изъ Федяйковскаго лѣсничества на 36.470 р. (См. № 36 „Лѣсопр. Вѣстн.“.)

23 октября въ чердынскомъ уѣздн. полиц. управленіи (Пермской губ.) торги на продажу казеннаго лѣса изъ Полодовскаго и Кутимскаго лѣсничествъ на 120.000 р. (См. № 36 „Лѣсопр. Вѣстн.“.)

30 октября въ остерекомъ волостн. правленіи (Черниговской губ.) торги на продажу казеннаго лѣса изъ Сорокошичскаго лѣсничества на 125.060 р. (См. № 36 „Лѣсопр. Вѣстн.“.)

Редакторъ-издатель Н. С. Нестеровъ.

## Дубовые желуди

ручной сортировки по 1 руб. за пудъ съ упаковкой, а также сѣмена фруктовыхъ породъ для посѣва въ 1914/15 году, предлагаетъ лѣсничій В. Ф. Мурашко. Почт. ст. **Аркадакъ**, Саратовской губерніи. Телеграфный: Аркадакъ—Мурашко.

## Рекомендую

опытнаго въ хозяйствѣ, знакомаго съ хозяйственными заготовками, энергичнаго лѣсничаго, завѣдывавшаго лѣсничествомъ въ 16.000 дес., оставшагося безъ должности за упраздненіемъ лѣсничества. Адр.: Ю. Х. Тимофеевъ, главный лѣсничій Авд. Общ. Мальцовскихъ заводовъ П. Дятково Орловск. губ.

4—2

Адресъ для телеграммъ: КРУЛЛЬ, РЕВЕЛЬ.

Заводъ основанъ въ 1865 г.

Акціонерное Общество машиностроительнаго завода

# ФРАНЦЪ КРУЛЛЬ въ Ревелѣ.

СПЕЦІАЛЬНОСТИ ЗАВОДА:

## ЛѢСОПИЛЬНЫЯ РАМЫ.

1. Постоянныя съ нижнимъ приводомъ.
2. Одноэтажныя (переносныя) съ боковымъ приводомъ.
3. Переносныя на деревянныхъ станинахъ.

Комплектное оборудованіе лѣсопильныхъ заводовъ.  
Паровые котлы. Паровыя машины.  
Трансмиссіи и приводы.

Разныя машины

для  
обработки дерева.

Ленточныя пилы.  
Строгальныя станки.  
Фрезерныя и пр.  
станки.

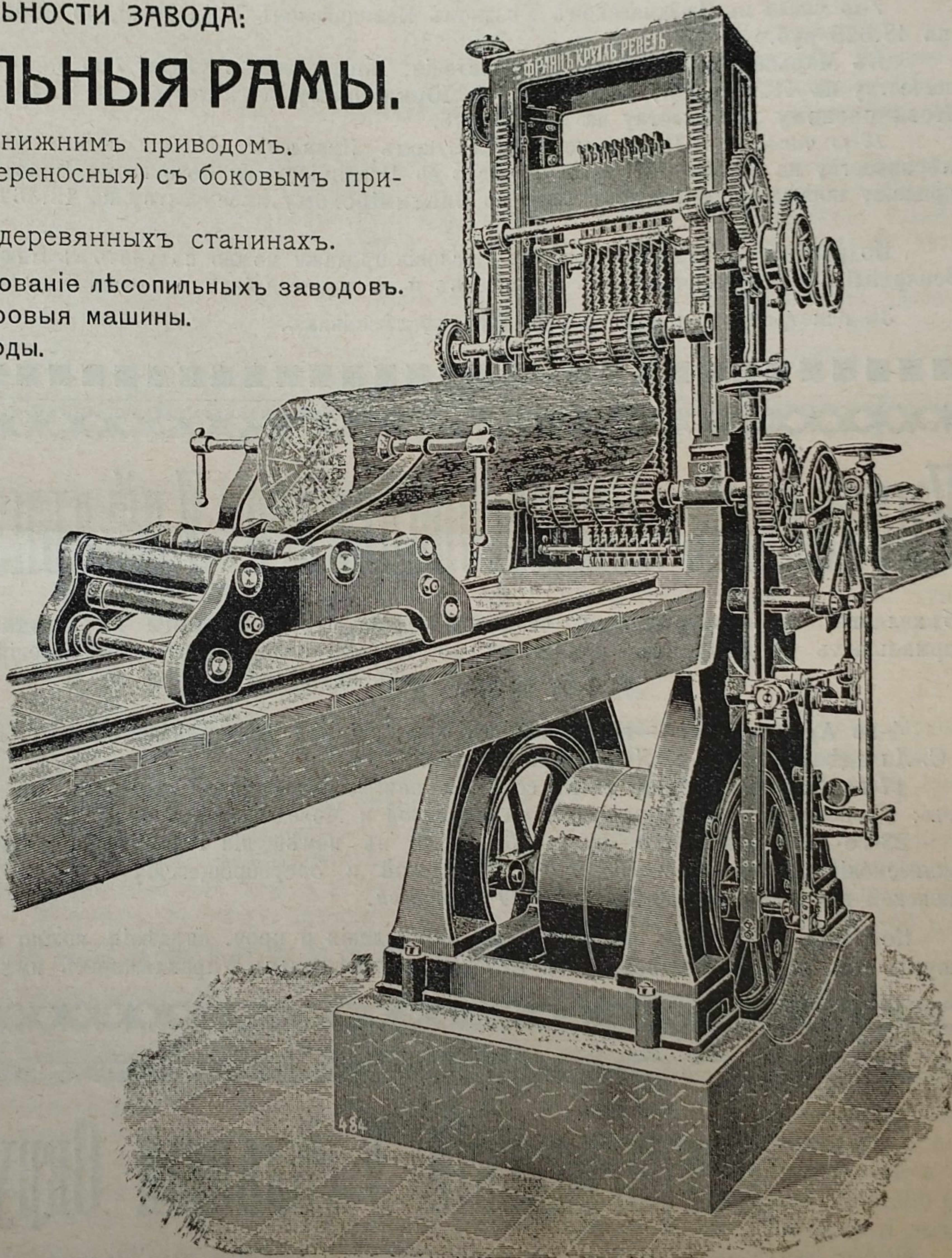
Машины для  
изготовленія дре-  
весной шерсти.

Упаковочныя прессы  
для древесной  
шерсти.

Гонтовыя машины  
для пиленнаго и  
строганнаго гонта.

Машины для  
изготовленія штука-  
турной драни.

Спеціальныя  
машины для  
РѢЗКИ ШПАЛЪ  
и пр., и пр.



АКЦИОНЕРНОЕ ОБЩЕСТВО МАШИНОСТРОИТЕЛЬНОГО ЗАВОДА

# „ФРАНЦЪ КРУЛЛЬ“ въ Ревелѣ.

# НИЖЕГОРОДСКИМЪ

## Управленіемъ Земледѣлія и Государственныхъ Имуществъ

въ октябрь сего года назначены торги на продажу лѣса изъ казенныхъ дачъ Нижегородской губерніи, а именно:

Въ Воздвиженскомъ Волостномъ Правленіи, Макарьевского уѣзда, 2-го числа по Воздвиженскому лѣсничеству на сумму по оцѣнкѣ 65.407 руб., 3-го числа по Красногорскому лѣсничеству на 63.990 руб. и 4-го числа по Больше-Польскому лѣсничеству на 76.402 руб.

7-го числа въ Арзамасскомъ Уѣздномъ Полицейскомъ Управленіи, по Серезинскому лѣсничеству на 48.628 руб.

Въ Марьинскомъ Волостномъ Правленіи, Макарьевского уѣзда: 7-го числа по Кузминскому лѣсничеству на 41.577 руб., 8-го числа по Юркинскому лѣсничеству на 81.447 руб. и 10-го числа по Козиковскому лѣсничеству на 90.395 руб.

12-го числа въ Ивановскомъ Волостномъ Правленіи, Макарьевского уѣзда, по Ивановскому лѣсничеству на 59.302 руб. и 14-го числа во Владимірскомъ Волостномъ Правленіи, того же уѣзда, на продажу поврежденнаго огнемъ лѣса по Владимірскому лѣсничеству на 13.362 руб. 60 коп.

Подробныя объявленія о торгахъ и условія продажи можно получать въ Нижегородскомъ Управленіи Земледѣлія и Государственныхъ Имуществъ и въ канцеляріяхъ означенныхъ лѣсниществъ.

За осмотромъ дѣлянокъ обращаться къ лѣсничимъ.

2—1

## Управленіе Нижегородскаго Удѣльнаго Округа

объявляетъ, что окончательные, безъ переторжки, устные торги на продажу лѣса, на условіяхъ нормальныхъ кондицій, съ принятіемъ до торговъ запечатанныхъ объявленій, будутъ произведены изъ имѣній:

4-го Ардатовскаго—изъ дачъ: Дубовской, 1 и 2 Ризадѣвскихъ въ г. Ардатовѣ 22 сентября и С.-Личадѣвской, въ с. Личадѣвѣ 25 сентября.

17-го Борисоглѣбскаго—въ селѣ Лапшангѣ, Костромской губерніи, въ канцеляріи имѣнія изъ дачъ: Борисоглѣбской, Грузинской, Барановской и Моисѣвской 8 октября.

23-го Гороховецкаго—въ г. Гороховцѣ въ помѣщеніи Гороховецкой Земской Управы изъ дачъ: Закляземскій Боръ, Красносельской, Шубинской и Засуворощевскій Боръ 27 сентября, Мордвино-Ушевской и Сосницко-Михайловской 29 сентября.

Кондиціи, подробныя подѣляночныя объявленія и проч. свѣдѣнія можно получать въ Управленіи Округа—гор. Нижній-Новгородъ, Б. Печерка и у мѣстныхъ Управляющихъ имѣніями.

## Петроградскій Удѣльный Округъ

приглашаетъ желающихъ лѣсопромышленниковъ къ покупкѣ у него поврежденнаго пожарами лѣса въ лѣсныхъ дачахъ, тяготѣющихъ: а) къ Онежскому порту (преимущественно близъ р. Волошки, притока р. Онеги), на площади примѣрно до 4.500 дес., съ примѣрными запасами бревенъ до 230.000 штукъ и балансовъ и пропасовъ до 25.000 куб. саж. и б) къ р. Кубинѣ (на Петроградскій портъ) на площади примѣрно до 2.000 дес., съ примѣрными запасами бревенъ до 140.000 шт. и балансовъ и пропасовъ до 16.000 куб. саж.

Подробности въ Управленіи Округа (Моховая, 40).

3—3

# УДѢЛЬНЫЕ ЛѢСНЫЕ ТОРГИ.

## ОТЪ УПРАВЛЕНІЯ МОСКОВСКАГО УДѢЛЬНАГО ОКРУГА

объявляется о продажѣ лѣса на срубъ въ 1914 году съ торговь безъ переторжки сырораствующаго лѣса изъ дачъ Округа.

### МОСКОВСКАЯ ГУБЕРНІЯ.

29 сентября въ 1 Карповскомъ имѣніи въ д. Юрово, близъ ст. Бронницы Казанской ж. д., изъ Гжельско-Карповской дачи по Моск.-Казанской и Люберцы-Арзамасской жел. дор. и соединительной вѣткѣ Орѣховскаго подъѣзднаго пути. Ближайшія станціи: Гжель, Бронницы, Ашитково, Раменское, Куровская, Шевлягино и Давыдово. Строевой сосны 57 дес. и лиственнаго дровяного 40 дес. на сумму по оцѣнкѣ 87.700 руб.

27 сентября по 2 Измайловскому имѣнію въ Управленіи Округа изъ дачъ Мытищинской, Измайловской и Измайловскій Звѣринецъ за Семеновской заставой, по Московско-Ярославской, Щелковской вѣткѣ, Нижегородской и Балашинской вѣткѣ. Станціи: Москва, Мытищи, Лосиноостровская, Щелково и Балашиха. Строевой сосны 27,00 дес. и лиственнаго дровяного 53,00 дес., на сумму по оцѣнкѣ 73.800 руб.

2 октября въ 3 Бронницкомъ имѣніи въ помѣщеніи Уѣздной Земской Управы въ г. Бронницахъ изъ дачъ: Мячковской, Ашитковской, Сельвачевской, Велинской, Истомихинской, Коровенко-Ильинской, по Московско-Казанской и Рязанско-Уральской жел. дор. Станціи: Бронницы, Раменское, Ашитково, Фаустово, Быково и Домодѣдово. Строевого хвойнаго 6,00 дес. и лиственнаго дровяного 93 дес. на сумму по оцѣнкѣ 40.900 руб.

13 октября по 4 Царицынскому имѣнію въ Управленіи Округа, изъ дачъ: Исуповской, Домодѣдовской, Коньковской, Пожарной, Горѣлый Пень, по линіи Курской и Рязанско-Уральской жел. дор. Станціи: Царицыно, Подольскъ, Бирюлево, Домодѣдово, Бѣлые Столбы, Столбовая. Лиственнаго дровяного лѣса на площади 72 дес., на сумму по оцѣнкѣ 31.800 руб.

10 октября по 5 Бородинскому имѣнію въ Управленіи Округа, изъ дачъ: Серебряный Боръ Моск. при станціяхъ Кунцево и Москва Александровской жел. дор. Лиственнаго дровяного 10 дес. на сумму по оцѣнкѣ 2.600 руб.

15 октября по тому же имѣнію въ г. Можайскѣ въ домѣ Земской Управы изъ дачъ: Тесовской, Шаликовской и Борисовской по линіи Александровской жел. дор., станціи Можайскъ, Шаликово, Щелковка. Строевого 20 дес. и лиственнаго дровяного 79 дес., на сумму по оцѣнкѣ 36.000 руб.

4 октября по 6 Пушкинскому имѣнію въ Управленіи Округа, изъ дачъ: Братовщинской, Гребневской и Пушкинской по линіи Московско-Ярославской жел. дор. и Щелковской вѣтки, станціи Пушкино, Софрино, Щелковка. Строевого хвойнаго 36 дес., смѣшаннаго съ дровянымъ 64 дес. на сумму по оцѣнкѣ 68.800 руб.

### ОРЛОВСКАЯ ГУБЕРНІЯ.

7 октября по 7 Лобановскому имѣнію на Удѣльномъ хуторѣ Зеленинѣ Сѣвскаго уѣзда, Орловской губ., изъ дачъ Сѣвскаго у. Большехорошинской, Заусожско-Угровищенской и Шкубанской, расположенныхъ близъ г. Сѣвска и въ 20—30 вер. отъ линіи Кіево-Воронежской жел. дор. Дубоваго лѣса 5 дес. и мѣшаннаго дровяного 11 дес. на сумму по оцѣнкѣ 15.200 руб.

10 октября по тому же имѣнію въ Управленіи имѣніемъ при с. Лобановѣ, Дмитровскаго уѣзда, Орловской губ., изъ дачи Лобановской, расположенной въ 20—30 верстахъ отъ станцій Дмитріевъ и Зміевки Московско-Кіево-Воронежской жел. дор. и г. Орла, строевого, паркетнаго и клепочнаго дуба на площади до 20 дес. и мѣшаннаго съ дубомъ дровяного на 134 дес. на сумму по оцѣнкѣ 96.000 руб.

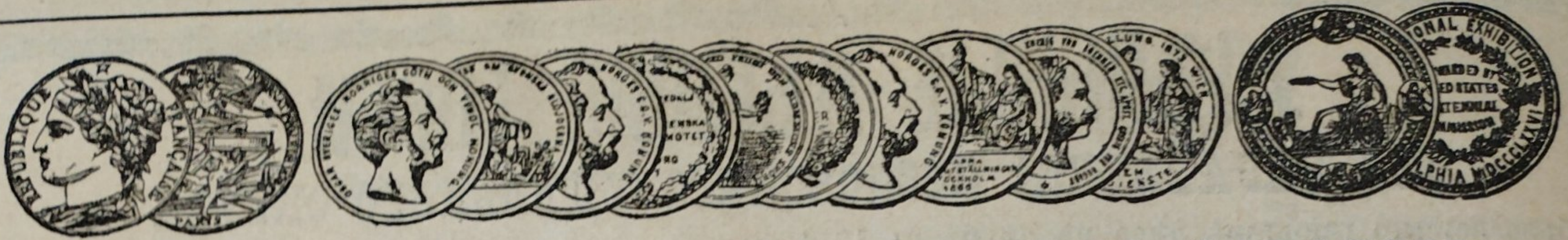
### ВЛАДИМІРСКАЯ ГУБЕРНІЯ.

7 октября по 8 Александровскому имѣнію въ г. Юрьевѣ въ помѣщеніи Земской Управы изъ дачъ: Петровско-Клинской и Ивачевской по линіи Юрьево-Польской вѣткѣ Сѣверныхъ жел. дор., станціи Келлерово и Бавлены. Лиственнаго дровяного 85 дес. на сумму по оцѣнкѣ 21.900 руб.

10 октября по тому же имѣнію въ г. Александровѣ Владим. въ Управленіи имѣніемъ (въ удѣльномъ домѣ) изъ дачъ: Александровской, Весковской, Бакинской, Слотинской, Кижилово-Двойнинской, Вѣдомской и Подольхи, расположенныхъ въ Александровскомъ уѣздѣ, подъ гор. Александровомъ и въ Переславскомъ уѣздѣ, по линіи Московско-Ярославской жел. дор., станціи Арсаки, Балакирево и Берендѣево. Строевого хвойнаго лѣса 24 дес., лиственнаго дровяного 53 дес., на сумму по оцѣнкѣ 33.300 руб.

*Примѣчаніе.* Объявленія по каждому имѣнію, съ указаніемъ кварталовъ дачи, площади и оцѣнки отдѣльныхъ торговыхъ единицъ высылаются по требованію, какъ изъ Округа, такъ и изъ имѣній.

Печатныя подробныя объявленія о продаваемомъ лѣсѣ по каждому имѣнію можно получать и кондичіи видѣть въ Управленіи Округа (Москва, Пречистенскій бульваръ, д. 12) и въ Управленіяхъ имѣніями: 1-го близъ ст. Бронницы Моск.-Каз. ж. д., почт. адресъ: почтовое отдѣленіе Малышево, Московской губ.; 2-го—близъ Москвы въ Измайловскомъ Звѣринцѣ за Семеновской заставой. 3-го—г. Бронницы. 4-го—близъ ст. Царицыно Курской ж. д.; 5-го—Москва, М. Дмитровка, д. № 22. 6-го—близъ ст. Пушкино, Сѣверн. ж. д.; 7-го—при Лобановѣ, Дмитровскаго у., Орловск. г.; 8-го—въ г. Александровѣ, Владимірской г. Желающіе осматривать продаваемый лѣсъ на мѣстѣ обращаются за указаніемъ къ лѣсной стражѣ.



АКЦ. ОБЩ. МАШИНОСТРОИТЕЛЬНЫХЪ ЗАВОДОВЪ

# И. И. К. Г. БОЛИНДЕРЪ

въ Стокгольмѣ—Швеція.

Основано въ 1844 г.

МАШИНЫ ДЛЯ ОБРАБОТКИ ДЕРЕВА,

КАКЪ-ТО:

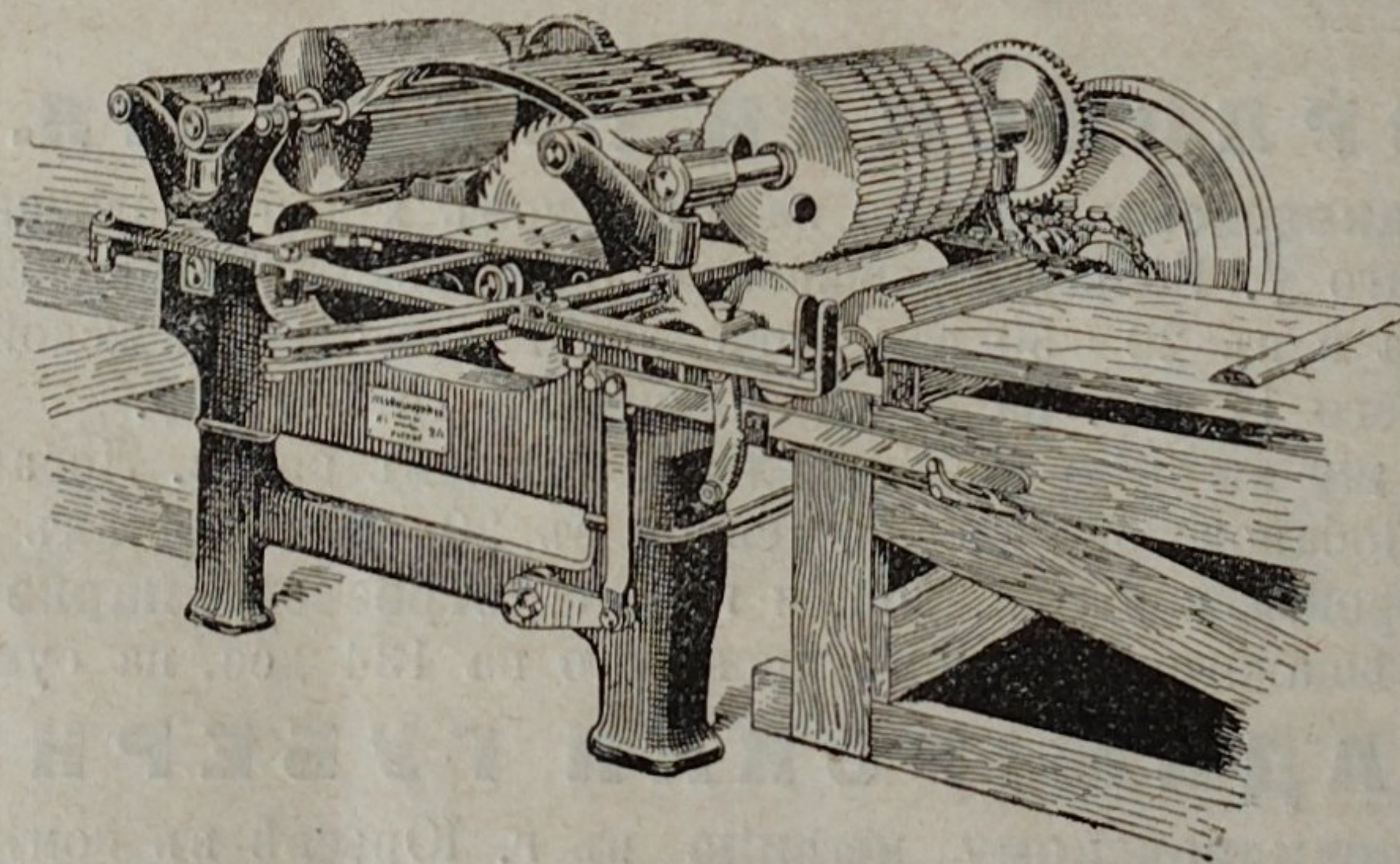
РАМЫ, ОБРѢЗНЫЕ, СТРОГАЛЬНЫЕ и ДРУГІЕ  
ЛѢСООБДѢЛОЧНЫЕ СТАНКИ.

ПОЛНОЕ ОБОРУДОВАНИЕ ЛѢСОПИЛЬНЫХЪ ЗАВОДОВЪ.

Болѣе 50-ти лѣтъ опыта.

## АВТОМАТ. ОБРѢЗНОЙ СТАНОКЪ.

(Патентъ инженера Тенова.)



Шпиндель снабженъ шариковыми подшипниками.  
Всѣ 4 валика, верхніе и нижніе, подаютъ.  
Верхніе валики поднимаются автоматически.  
Ножныхъ рычаговъ совсѣмъ нѣтъ, вслѣдствіе чего  
Рабочій можетъ сосредоточить свое вниманіе на правильное обрѣзаніе досокъ.  
Производительность значительно больше, чѣмъ у станковъ стараго типа.  
Приспособленіе для задняго хода, дѣйствующее моментально.  
Шесть типовъ разныхъ величинъ.

Контора „БОЛИНДЕРЪ“, Невскій пр., № 21, С.-Петербургъ.

Телефонъ № 127-62.