

ЛѢСОПРОМЫШЛЕННЫЙ ВѢСТНИКЪ.

ЖУРНАЛЬ ЛѢСНОГО ХОЗЯЙСТВА, ЛѢСНОЙ ПРОМЫШЛЕННОСТИ И ТОРГОВЛИ ЛѢСОМЪ.
ВЫХОДИТЬ ЕЖЕНЕДѢЛЬНО.

ПОДПИСНАЯ ЦѢНА съ доставкой и пересылкой: на годъ—шесть рублей и на полгода—четыре рубля; отдѣльные номера по 25 коп.

ЗА НАПЕЧАТАНИЕ ОБЪЯВЛЕНІЙ на послѣднихъ страницахъ взимается за одинъ разъ: за цѣлую страницу—30 руб., за $\frac{1}{2}$ страницы—20 руб., за $\frac{1}{4}$ страницы—12 руб., за $\frac{1}{8}$ страницы 8 руб. и за строку петита въ 25 буквъ—20 к. При повтореніи дѣлается скидка по особому тарифу Редакціи. За пересылку отдѣльныхъ объявленій, вѣсомъ до 1 лота, взимается по 70 коп. и по 35 коп. за каждый добавочный лоть, съ каждой сотни экземпляровъ. За перемѣну адреса уплачивается 60 к.

ПОДПИСКА ПРИНИМАЕТСЯ въ конторѣ Редакціи и въ извѣстныхъ книжныхъ магазинахъ. Объявленія принимаются въ конторѣ Редакціи и конторахъ объявленій Петербурга и Москвы.

АДРЕСЪ РЕДАКЦИИ И КОНТОРЫ: Москва, Петровско-Разумовское.

Статьи, присылаемые для напечатанія, могутъ въ случаѣ надобности подвергаться сокращеніямъ и измѣненіямъ. Статьи, присылаемые безъ обозначенія условій гонорара, считаются бесплатными. Статьи, признанныя Редакціей неудобными для напечатанія, сохраняются 3 мѣсяца и возвращаются авторамъ за ихъ счетъ. О присылаемыхъ въ Редакцію новыхъ книгахъ даются въ журналѣ отзывы или помѣщаются объявленія.

Редакція открыта ежедневно, кромѣ праздничныхъ дней, отъ 11 до 4 часовъ дня. Для личныхъ объясненій редакторъ принимаетъ по субботамъ отъ 6 до 7 час. вечера и по воскресеньямъ отъ 1 до 2-хъ часовъ дня.

№ 46.

20-го Н О Я Б Р Я.

1914 г.

СО Д Е Р Ж А Н І Е.

Казенное лѣсное хозяйство и государственный доходъ. А. Б.—Еще о врагѣ еловаго лѣса. Д. М. Кравчинскаго.—Лѣсоторговый отдѣлъ. Изъ ветлужскаго края. Люндашъ.—Лѣсопромышленность въ сѣверо-западномъ краѣ. И. Ц.—Кременчугъ. И. Я.—Саратовъ. Я.—Изъ Вильны. И. Ц.—Хроника. Дерево, какъ военная контрабанда.—Самара.—Спичечный синдикатъ.—Справочный отдѣлъ. Предстоящіе торги и поставки.—Объявленія.

Казенное лѣсное хозяйство и государственный доходъ.

„Лѣса сѣвера не могутъ въ настоящее время не обратить на себя вниманія. Мы располагаемъ тамъ огромною лѣсною площадью, но доходность лѣсовъ Архангельской и Вологодской губерній совершенно ничтожна: отъ 4 до 6 к. съ десятины.

Россія въ настоящее время нуждается въ средствахъ, и въ перспективѣ передъ нами взвѣсиваніе налогового винта, а между тѣмъ уровень благосостоянія нашего населенія очень низокъ, и наши огромныя богатства не использованы.

Въ такой моментъ нельзя молчаливо пройти мимо лѣсовъ сѣвера, не задавшись вопросомъ: нельзя ли при ивой постановкѣ сдѣлать ихъ источникомъ серьезнаго повышеннаго дохода? Этотъ вопросъ вполне законенъ, такъ какъ другія, сосѣднія, страны, располагающія лѣсными богатствами, получаютъ значительно большій доходъ, чѣмъ мы. Кромѣ того спросъ на мировомъ рынкѣ все растетъ и, слѣдовательно, мы могли бы помѣстить на немъ значительно большее количество лѣсныхъ материаловъ“.

Такое предисловіе предпосылаетъ проф. Озеровъ своей статьѣ „Къ вопросу о нашихъ сѣверныхъ лѣсахъ“, изданной въ 1911 г. особою брошюрою.

Если установленное проф. Озеровымъ положеніе имѣло чрезвычайно важное значеніе тогда, когда нашъ государственный бюджетъ еще не былъ поколебленъ очень значительнымъ сокращеніемъ главнѣйшей статьи государственныхъ доходовъ (продажа вина) и огромными расходами на веденіе войны,—расходами, которые на продолжительное время нарушаютъ нормальное теченіе государственной и общественной жизни, то тѣмъ болѣе теперь оно побуждаетъ снова поставить на очередь вопросъ объ изысканіи средствъ къ наивыгоднѣйшему использованию запасовъ лѣса, которые или почти не эксплуатируются, какъ лѣса крайняго сѣвера (Архангельская, часть Вологодской), или эксплуатируются не полно (прочіе лѣса сѣвера), или, наконецъ, эксплуатируются безъ соблюденія тѣхъ условій, несоблюденіе которыхъ лишаетъ лѣсное хозяйство существеннѣйшаго признака—непрерывности и постоянства дохода безъ истощенія лѣсного фонда, составляющаго постоянный источникъ дохода (къ этой рубрикѣ вообще относятся все казенныя лѣса).

Значеніе несвоевременности использования лѣсныхъ богатствъ совершенно правильно опредѣляется слѣдующимъ приведеннымъ въ протоколъ засѣданія общаго собранія 25 апрѣля 1910 г. членовъ Архангельскаго общества изученія русскаго Сѣвера мнѣніемъ проф. Сурожа:

„Приростомъ древесины должно систематически пользоваться, такъ какъ лѣсъ, въ противоположность ископаемымъ богатствамъ, не ждетъ, и ему, какъ сообществу живыхъ растений, въ каждый моментъ свойственны процессы жизни и смерти, а потому многое изъ того, чѣмъ не воспользовались сегодня, завтра является уже въ видѣ мертвого отпада. Довести использованіе нашихъ сѣверныхъ лѣсовъ до степени ихъ производительности чрезвычайно трудно: если же будемъ стоять только на точкѣ зрѣнія сбереженія, то сдѣлаемъ наши лѣса достояніемъ пожаровъ и насѣкомыхъ или сгноимъ на корнѣ, и такимъ образомъ, стремясь сберечь, мы потеряемъ и потеряемъ тѣмъ болѣе, что наши конкуренты используютъ и закрѣпляютъ за собою благоприятныя условія международнаго лѣснаго рынка. Съ развитіемъ же использованія могли бы быть произведены затраты на повышеніе производительности“.

Извѣстно, что отдѣльныя деревья, составляющія продуктъ естественнаго изрѣживанія лѣса (заглушенныя, поврежденныя) постепенно усыхаютъ, передъ усыханіемъ же, какъ деревья ослабленныя, они подвергаются нападенію вредныхъ для лѣса насѣкомыхъ (коробдовъ и лубобдовъ), заселяющихъ эти деревья съ цѣлью размноженія. Чѣмъ больше такихъ деревьевъ въ данномъ лѣсу, тѣмъ быстрѣ идетъ размноженіе упомянутыхъ вредителей, при массовомъ размноженіи которыхъ жертвою ихъ дѣлаются уже не только деревья, ослабленныя невыгодными условіями роста, но и деревья здоровыя. Изъ этого видно, что непримѣненіе къ лѣсу выработанныхъ правилами лѣснаго хозяйства мѣръ ухода за лѣсомъ (проходной рубки деревьевъ, обреченныхъ на усыханіе въ ближайшее время), въ лѣсахъ съ обезпеченнымъ отпускомъ всякихъ лѣсныхъ матеріаловъ ведетъ не только къ денежному убытку отъ сбыта деревьевъ послѣ усыханія ихъ, сопряженнаго съ потерей ими своихъ цѣнныхъ техническихъ свойствъ, но и къ постепенной гибели остальнаго лѣса. Такъ, въ лѣсахъ Привислинскаго края, гдѣ стоимость одной десятины лѣса, возраста 100—120 лѣтъ, на срубъ составляетъ около 2.000—2.500 руб., слѣдовательно, правильное лѣсное хозяйство должно давать средній доходъ съ 1 десятины около 20 руб.,—въ теченіе 1908, 1909, 1910 и 1911 гг. продано мертваго лѣса 266.152 куб. саж. за сумму 2.880.079 руб., т.-е. въ среднемъ по 5 к. за кубическій футъ, тогда какъ сырораствующаго лѣса въ тотъ же періодъ времени продано 917.435 куб. саж. за 21.365.675 руб., т.-е. въ среднемъ по 11 к. за кубическій футъ.

Такимъ образомъ, древесная масса отпущеннаго мертваго лѣса составляетъ 29% отъ массы отпущеннаго сырораствующаго лѣса и отъ продажи его послѣ усыханія на корнѣ получился убытокъ казны, выражающійся суммою 1½ милліона рублей въ теченіе четырехъ лѣтъ, или по 375.000 руб. ежегодно.

Мертвый лѣсъ, входящій въ приведенныя выше отчетныя данныя, составляютъ почти исключительно деревья, усохшія на корнѣ, количество же вѣтровальнаго лѣса настолько незначительно, что не можетъ вліять на выводы, а потому смѣло можно утверждать, что

своевременное примѣненіе проходныхъ рубокъ съ цѣлью предупрежденія появленія сухостойнаго лѣса могло бы предупредить убытокъ казны въ суммѣ 375.000 руб. въ годъ и, что еще важнѣе, служило бы мѣрою предупрежденія размноженія вредныхъ для лѣса насѣкомыхъ.

Этотъ ежегодный денежный убытокъ казны сопровождается повторяющимися временами вспышками массоваго размноженія вредныхъ для лѣса насѣкомыхъ и массоваго поврежденія ими лѣса.

Приведенныя цифровыя данныя относятся къ сравнительно небольшой площади около 450.000 дес. лѣсовъ десяти губерній Царства Польскаго, но все сказанное выше одинаково относится и къ лѣсамъ губерній средней и южной Россіи. Что же касается площади 71 милліона десятинъ лѣсовъ Сѣвера, составляющей около $\frac{2}{3}$ общей площади лѣсовъ Европейской Россіи и могущей приносить весьма значительный доходъ, превышающій доходъ отъ всѣхъ остальныхъ лѣсовъ имперіи, то здѣсь дѣло обстоитъ еще хуже, такъ какъ порядокъ нынѣшняго пользованія этими лѣсами, при которомъ получается самый ничтожный денежный доходъ (6 к. съ 1 десятины), систематически ведетъ къ истребленію самого лѣснаго фонда, назначеніе котораго — служить постояннымъ источникомъ дохода и важнѣйшимъ факторомъ народнаго хозяйства. При практикуемой выборочной рубкѣ только деревьевъ, дающихъ отборныя пиловочныя бревна, вырубаются деревья здоровыя и потому могущія еще десятки лѣтъ стоять на корнѣ, не только безъ потери ихъ цѣнныхъ техническихъ свойствъ и, слѣдовательно, денежной стоимости, но съ возрастаніемъ послѣдней вслѣдствіе увеличенія качества прироста деревьевъ, не говоря уже объ обычномъ общемъ прогрессирующемъ поднятіи цѣны на лѣсные матеріалы; остаются же на корнѣ неимѣющія сбыта при наличныхъ условіяхъ деревья, поврежденныя и вообще обреченныя на усыханіе, до наступленія котораго имъ суждено, какъ сказано выше, сыграть роль разсадниковъ вредныхъ для лѣса насѣкомыхъ и тѣмъ способствовать истребленію лѣса, остающагося на корнѣ.

Помимо вредныхъ для лѣса насѣкомыхъ, разсадникомъ которыхъ служатъ усыхающія въ лѣсу деревья, во всякомъ лѣсу, въ которомъ не производится ухода за насажденіями, а у насъ онъ не производится не только въ лѣсахъ сѣвера, но и въ цѣнныхъ лѣсахъ западнаго края и въ южныхъ лѣсничествахъ, располагающихся условіями полнаго сбыта всѣхъ лѣсныхъ матеріаловъ, имѣется множество деревьевъ, поврежденныхъ грибными болѣзнями, передающимися отъ дерева къ дереву путемъ распространенія споръ гриба. О размѣрахъ убытка казны отъ оставленія такого рода деревьевъ на корнѣ даютъ представленіе слѣдующія выдержки изъ статьи проф. Бураго „Убытки лѣснаго хозяйства отъ грибка *Trametes pini*“ (№ 43 1899 г. „Лѣсопромышленнаго Вѣстника“).

„*Trametes pini*, или сосновая губка, вызывающая красную гниль ядровой древесины сосны, а изрѣдка и другихъ хвойныхъ породъ, принадлежитъ къ числу наиболѣе распространенныхъ растительныхъ паразитовъ,

и большинство деревьевъ, относимыхъ къ категоріи фаутовыхъ, при оцѣнкѣ лѣсосѣкъ въ старыхъ сосновыхъ насажденіяхъ, обязаны своимъ поврежденіемъ именно этому паразиту. Любопытныя данныя по этому вопросу мы находимъ въ статьѣ Gernsein, помѣщенной въ апрѣльской книжкѣ журнала „Zeitschrift für Forst und Landwesen“ 1899 г. Объектомъ для изслѣдованія послужило автору сосновое болѣе или менѣе однородное насажденіе 120—130 лѣтъ на площади до 70 гектаровъ“.

Въ этомъ трудѣ приводится относящееся къ изслѣдованной площади подробное исчисленіе древесной массы, показывающее, что пораженіе деревьевъ грибомъ *Trametes pini*, послужившее причиною перехода части древесины строевого качества въ разрядъ матеріала дровяного, привело къ убытку въ хозяйствѣ (выражающемуся суммою 422 руб. на десятину). „*Trametes pini* распространенъ повсемѣстно и въ русскихъ сосновыхъ лѣсахъ и мѣстами встрѣчается въ поразительно большомъ количествѣ, при чемъ обыкновенно наиболѣе пораженными оказываются самыя старыя насажденія или отдѣльныя деревья. Въ прошломъ году, при посѣщеніи Брокскаго лѣсничества, Ломжинской губерніи, мнѣ пришлось видѣть громадныя площади старыхъ изрѣженныхъ сосновыхъ насажденій въ дачѣ Липа, гдѣ положительно трудно было найти дерево, на которомъ не было бы плодonoсца этого гриба. Для лѣсовъ сѣвера, особенно цѣнныхъ дѣловыми деревьями, мы имѣемъ указанія о массовомъ распространеніи тамъ гриба *Trametes pini* въ трудѣ г. Назарова „Техническіе пороки древесины ели и сосны на сѣверѣ и ихъ значеніе въ дѣлѣ распиловки“.

Приводимыя проф. Бурымъ данныя изъ упомянутого труда г. Назарова указываютъ на массовое распространеніе вышеозначенной болѣзни деревьевъ въ лѣсахъ нашего сѣвера.

„Единственная мѣра борьбы съ разсматриваемымъ грибомъ—это возможно скорое удаленіе всѣхъ больныхъ деревьевъ: этимъ предупреждается дальнѣйшее распространеніе заразы спорами, вызрѣвающими ежегодно на плодonoсцахъ гриба, а пораженныя грибомъ деревья дадутъ тѣмъ большій выходъ дѣловой древесины, чѣмъ скорѣе они будутъ вырублены. Можно пожелать, чтобы въ нашихъ лѣсахъ, по примѣру Германіи, примѣнялась въ возможно широкихъ размѣрахъ выборка пораженныхъ грибомъ деревьевъ въ зачетъ смѣтныхъ назначеній“.

Однако, мѣра эта не примѣняется не только къ лѣсамъ нашего сѣвера, но, какъ видно изъ вышеприведенныхъ указаній проф. Бураго, не примѣняется даже и въ весьма цѣнныхъ лѣсахъ Привислинскаго края, гдѣ десятина сосноваго лѣса 100—120 лѣтъ на срубъ опредѣляется суммою 2.000—2.500 руб.

Къ окончательному вырожденію и гибели лѣсовъ сѣвера одновременно съ вышеописанными условіями ведутъ и повальные лѣсные пожары, свѣдѣнія о которыхъ доходятъ къ намъ изъ газетъ ежегодно и уже приучили насъ смотрѣть на истребленіе пожаромъ ежегодно сотенъ тысячъ десятинъ лѣса, какъ на явленіе обычное для сѣвера. Но мириться съ обычностью этого явленія, признавая его неизбѣжнымъ зломъ въ лѣсномъ хозяй-

ствѣ при наличныхъ условіяхъ хозяйства, могъ бы, можетъ быть, частный лѣсовладѣлецъ, государство же, которому принадлежатъ лѣса нашего сѣвера, не можетъ подобно частному лѣсовладѣльцу жить сегодняшнимъ днемъ, оно обязано имѣть въ виду задачи народнаго хозяйства и должно принимать самыя серьезныя мѣры къ предупрежденію истребленія лѣсовъ сѣвера пожарами уже по одному тому, что, какъ уже давно выяснено изслѣдованіями и наблюденіями, при климатическихъ и прочихъ естественно-историческихъ условіяхъ нашего сѣвера, лѣсныя гари въ большинствѣ случаевъ обращаются въ болота, другими словами, удобная лѣсная почва большой производительности обращается въ почву неудобную для какого бы то ни было пользованія: перегной выгораетъ, почвенный растворъ обогащается солями, получается богатая травянистая растительность, которая затѣмъ вырождается и смѣняется болотнымъ мхомъ и кукушкинымъ льномъ (*Sphagnum* и *Polytrichum*), вызывающими заболачиваніе гари (Изслѣдованія ученаго лѣсничаго Войнюкова 1846 г. и статья Н. П. Кобранова „О вліяніи лѣсного пожара на насажденіе и почву“—„Лѣсопромышленный Вѣстникъ“ № 33 1909 г.).

Всѣми появившимися въ разное время въ печати описаніями лѣсовъ нашего сѣвера установлены слѣдующія положенія: 1) нынѣшній порядокъ эксплуатаціи этихъ лѣсовъ рѣзко противорѣчитъ требованіямъ правилъ хозяйства и ведетъ къ гибели лѣсовъ; 2) организаціи правильнаго хозяйства препятствуетъ малонаселенность края; 3) по климатическимъ условіямъ сельское хозяйство само по себѣ не можетъ обезпечить крестьянъ-земледѣльцевъ при нормальныхъ земельныхъ надѣлахъ, 4) заготовка и вывозка лѣса даже при нынѣшнихъ условіяхъ эксплуатаціи лѣса, требующей только труда заготовки круглыхъ бревенъ и вывозки ихъ на пристани пришлыми рабочими, которымъ приходится выѣзжать на всю зиму въ лѣсъ и жить и работать въ невозможныхъ условіяхъ вдали отъ своего мѣста жительства, доставляетъ все же удовлетворительный заработокъ пришлымъ крестьянамъ въ теченіе зимняго времени, свободнаго отъ полевыхъ работъ.

Изъ этихъ положеній ясно вытекаетъ слѣдующее: 1) необходимо устройство лѣсовъ сѣвера; 2) необходима колонизація этого края; 3) необходимо производство работъ по лѣсоустройству и работъ по земельному устройству крестьянъ привести въ тѣсную взаимную связь съ такимъ расчетомъ, чтобы результаты этихъ работъ вели къ постепенному развитію государственнаго лѣсного хозяйства и совершенствованію быта крестьянъ, хотя бы по слѣдующей схемѣ.

Лѣсъ устраивается для рубки сплошными лѣсосѣсками, съ тѣмъ, чтобы въ рубку поступали деревья, необходимыя для заготовки матеріаловъ на разнообразнѣйшія лѣсотехническія производства: лѣсопильные заводы, заводы сухой перегонки дерева и въ частности приготовленіе спирта изъ опилокъ и прочихъ отбросовъ лѣсопильныхъ заводовъ, заводы для производства бумажной массы, целлюлозы, бумаги разныхъ сортовъ, спичекъ, гонта, отдѣльныхъ частей строеній, переносныхъ по-

строекъ и проч. Лѣса распределяются между лѣсничествами соответственно расположению участков, особенно пригодныхъ для устройства селеній и поселковъ; площадь лѣсничества сообразуется съ предположеннымъ числомъ жителей устраиваемыхъ селеній и тѣмъ количествомъ лѣсныхъ матеріаловъ, которое должно заключаться на площади, поступающей въ рубку ежегодно, и разработка котораго, при проектируемыхъ лѣсоустройствомъ лѣсотехническихъ производствахъ, можетъ обезпечить мѣстному населенію заработокъ на всю зиму.

На устройство лѣсотехническихъ заводовъ, конечно, потребуются деньги, но вѣдь и нынѣшній доходъ отъ продажи питей сопровождается очень значительнымъ расходомъ; впрочемъ, расходъ на устройство заводовъ на первое время не неизбѣженъ: вмѣсто устройства заводовъ на средства казны можно, по устройствѣ лѣса и приведеніи въ извѣстность, какіе именно лѣсотехнические заводы могутъ быть обслуживаемы лѣсными матеріалами даннаго лѣсничества, избрать въ опредѣленныхъ частяхъ лѣсничества участки для сдачи въ долгосрочную аренду подъ устройство опредѣленныхъ заводовъ, съ обязательствомъ казны отпускать этимъ заводамъ по условленной цѣнѣ ежегодно изъ очередныхъ лѣсосѣкъ опредѣленное количество деревьевъ условленныхъ размѣровъ, требующихся для даннаго производства. Неизбѣжнымъ является только расходъ на постепенное устройство путей сообщенія, но главная магистраль путей сообщенія, соединяющая лѣса сѣвера съ внутренней Россіей, уже существуетъ—это Архангельская желѣзная дорога, мало работающая въ настоящее время вслѣдствіе недостатка грузовъ.

Словомъ, устройство лѣсовъ сѣвера въ связи съ колонизаціей края должно имѣть задачей обращеніе нынѣ безлюднаго края, заключающаго неисчислимыя природныя богатства въ видѣ именно тѣхъ матеріаловъ, которыми оскудѣваетъ государство въ прочихъ его частяхъ, гдѣ лѣсоводство вытѣснено земледѣліемъ,—въ обширный лѣсопромышленный районъ,—районъ всевозможныхъ лѣсотехническихъ производствъ, развитіе которыхъ должно обезпечиваться постоянною наличностью требующихся для нихъ матеріаловъ и наличностью на мѣстахъ рабочихъ рукъ. Колонизація края въ связи съ лѣсоустройствомъ при такихъ условіяхъ должна составлять земельное устройство крестьянъ съ обезпеченіемъ имъ необходимаго при данныхъ климатическихъ условіяхъ постояннаго побочнаго заработка въ теченіе всего времени, свободнаго отъ полевыхъ работъ,—заработка, не выбивающаго крестьянъ изъ обычнаго для нихъ быта крестьянъ-земледѣльцевъ.

Энергичный, умѣлый толчекъ развитію лѣсной промышленности вызоветъ къ жизни нынѣ безлюдный сѣверный край.

Знаменитая Юзовка (Юзово, Екатеринославской губерніи) основана всего лишь въ 1870 году одновременно съ постройкою чугуноплавильнаго завода на землѣ Новороссійскаго металлургическаго общества, а какое скопленіе заводовъ и торгово-промышленныхъ заведеній представляетъ она въ настоящее время, какое огромное число рабочихъ находятъ здѣсь заработокъ, но это

тяжелый заработокъ заводскаго рабочаго-пролетарія, тяжелый уже потому, что онъ ломаетъ жизнь человѣка, обращая его почти въ раба; лѣсной же промыселъ при вышеозначенныхъ условіяхъ позволяетъ рабочимъ оставаться свободными земледѣльцами, заполняя ихъ время, свободное отъ полевыхъ работъ (зимой заготовка и вывозка лѣсныхъ матеріаловъ, раннею весною и осенью работы по производству лѣсокультурныхъ работъ и въ древесныхъ питомникахъ и только на заводахъ лѣсотехническихъ нужны постоянные рабочіе, но ихъ требуется сравнительно немного).

Важное препятствіе правильному развитію лѣснаго хозяйства вообще, въ особенности же въ лѣсахъ западныхъ, среднихъ и южныхъ губерній составляетъ освященное обычаемъ допущеніе пастбы крестьянскаго скота въ лѣсахъ. Мѣстная лѣсная администрація неоднократно высказывалась за необходимость недопущенія въ лѣсахъ пастбы скота, какъ несовмѣстимой съ требованіями правилъ лѣснаго хозяйства, но казенное лѣсное вѣдомство, справедливо ставя высоко интересы крестьянъ, нуждающихся въ пастбищѣ, привыкло смотрѣть на пастбу крестьянскаго скота въ лѣсахъ, какъ на неизбѣжное зло въ лѣсномъ хозяйствѣ. Однако, этотъ компромисъ въ основаніи подрываетъ значеніе казеннаго лѣса, какъ важнѣйшаго фактора государственнаго и народнаго хозяйства: съ упомянутымъ зломъ можетъ мириться только нынѣшнее примитивное лѣсное хозяйство, вести которое государству въ мѣстностяхъ, гдѣ лѣсъ имѣетъ высокое экономическое значеніе въ жизни народа,—не подобаешь, такъ какъ допущеніе пастбы скота въ лѣсу дѣлаетъ невозможнымъ переходъ къ хозяйству болѣе сложному, интенсивному, съ диктуемыми лѣсоводствомъ промежуточными пользованіями, періодическимъ выборомъ листовыхъ породъ въ хвойныхъ насажденіяхъ, съ созданіемъ почвозащитныхъ подлѣсковъ и цѣнныхъ двухъярусныхъ насажденій,—нельзя, не отказываясь отъ задачъ государственнаго лѣснаго хозяйства, ослаблять объектъ этого хозяйства, допущеніемъ пользованій, ведущихъ къ разстройству лѣса.

Конечно, государство должно прійти на помощь тѣмъ крестьянскимъ обществамъ, которыя, за неимѣніемъ собственныхъ пастбищъ, издавна пользуются пастбою скота за плату въ казенныхъ лѣсахъ, но эта помощь должна быть оказана такъ, чтобы она не парализовала возможности веденія правильнаго лѣснаго хозяйства въ казенныхъ лѣсахъ; въ настоящее же время, въ ущербъ результатамъ лѣснаго хозяйства, въ казенныхъ лѣсахъ отводится подъ пастбу крестьянскаго скота болѣе половины общей площади казенныхъ лѣсовъ, и этимъ нужда крестьянъ въ пастбищѣ все же удовлетворяется далеко не полно, такъ какъ въ лѣсахъ, особенно же въ хвойныхъ, которые у насъ преобладаютъ, обыкновенно имѣется очень небольшое количество травы, которая при томъ и малопитательна; этотъ запасъ травы бываетъ въ огромномъ большинствѣ случаевъ настолько малъ, что пасущійся скотъ, поѣдая всѣ молодые древесные всходы и побѣги, остается все же голоднымъ. Поэтому въ тѣхъ случаяхъ, когда прекращеніе лѣсной пастбы крестьянскаго скота является

невозможнымъ по соображеніямъ экономическимъ, вытекающимъ изъ необходимости заботиться объ устройствѣ быта крестьянъ, слѣдовало бы въ интересахъ казны, какъ лѣсовладѣльца и въ интересахъ крестьянъ, вмѣсто допущенія пастбы скота на огромныхъ площадяхъ казенныхъ лѣсовъ, отвести въ пользованіе опредѣленныхъ крестьянскихъ обществъ земельные участки подъ постоянное пастбище. Подъ постоянныя пастбища придется отвести сравнительно небольшія площади, такъ какъ участокъ въ 10 десятинъ, постоянного пастбища, избраннаго въ соотвѣтственномъ мѣстѣ, полнѣе удовлетворитъ нужду крестьянъ въ пастбищѣ, чѣмъ 400—500 десятинъ хвойнаго лѣса.

Взглядъ главнаго управленія землеустройства и земледѣлія на пастбу крестьянскаго скота въ казенномъ лѣсу, какъ на мѣру допустимую, опирается на доводъ, когда-то, можетъ быть, и имѣвшій основаніе: „крестьяне нуждаются въ пастбищѣ, казенные лѣса при наличныхъ условіяхъ хозяйства могутъ служить для крестьянъ, если не дѣйствительнымъ пастбищемъ, то сурогатомъ пастбища, которымъ тѣмъ не менѣе, за неимѣніемъ лучшаго, крестьяне удовлетворяются, такъ почему же не допустить просимаго крестьянами права пастбы скота въ лѣсу“. Такой взглядъ явствуетъ изъ циркуляра министра земледѣлія и государственныхъ имуществъ отъ 11 апрѣля 1905 года управленіямъ государственными имуществами, которымъ предлагается предоставить крестьянамъ болѣе льготныя условія пользованія пастбою скота въ казенныхъ лѣсахъ, такъ какъ „таковая пастба скота разрѣшается не столько въ цѣляхъ извлеченія какихъ-либо фискальныхъ выгодъ для казны, сколько главнымъ образомъ для обезпеченія насущнѣйшихъ потребностей сельскаго населенія, нуждающагося, за распашкою своихъ выгонныхъ угодій, въ сѣмкѣ казенныхъ пастбищныхъ участковъ“.

Въ этомъ циркулярѣ допущеніе пастбы крестьянскаго скота въ казенныхъ лѣсахъ приводится въ связь только съ ничтожнымъ доходомъ казны отъ такого рода пользованія лѣсами,—доходомъ, которымъ государство можетъ и должно поступиться въ пользу крестьянъ, но совершенно не упоминается о причиняемомъ вообще лѣсу пастбою скота существенномъ вредѣ, дѣлающемъ невозможнымъ веденіе правильнаго лѣснаго хозяйства, тогда какъ казенному лѣсу продолжаютъ придавать значеніе объекта государственнаго лѣснаго хозяйства.

Однако, давно прошло то время, когда пастба скота могла быть совмѣстима съ лѣснымъ хозяйствомъ: съ истребленіемъ большей части лѣсовъ частнаго владѣнія значеніе казенныхъ лѣсовъ во всѣхъ отношеніяхъ—и въ финансовомъ, и въ экономическомъ, и въ климатическомъ, и гидрологическомъ, и въ народохозяйственномъ—настолько возвысилось, что пастба скота въ казенныхъ лѣсахъ, какъ препятствующая веденію въ нихъ правильнаго лѣснаго хозяйства, и слѣдовательно лишаящая казенные лѣса значенія объекта государственнаго лѣснаго хозяйства, не должна быть допускаема. Поэтому давно уже пора прекратить пастбу скота въ казенныхъ лѣсахъ, для тѣхъ же крестьянъ, которые до настоящаго времени пасли скотъ

въ казенномъ лѣсу и хозяйства которыхъ при недопущеніи пастбы въ лѣсу можетъ прійти въ разстройство, отвести особые участки для пользованія, какъ постояннымъ пастбищемъ.

Слѣдующее очень важное и вмѣстѣ съ тѣмъ легко устранимое препятствіе развитію государственнаго лѣснаго хозяйства состоитъ въ томъ, что къ дѣлу лѣсоуправленія и лѣснаго хозяйства въ казенныхъ лѣсахъ не примѣняется трудъ получившихъ специальное лѣсное высшее образованіе лѣсныхъ техниковъ, какъ таковыхъ.

Принимая на должность казеннаго лѣсничаго лицо, окончившее высшее лѣсное учебное заведеніе, лѣсное вѣдомство возлагаетъ на него прежде всего обязанность веденія всего канцелярскаго дѣлопроизводства по лѣсничеству, за полную его отвѣтственностью во всемъ до мелочей (даже многочисленныя копія разныхъ документовъ должны быть засвидѣтельствованы, а слѣдовательно сличены съ подлинниками самимъ лѣсничимъ), и при этомъ особымъ циркулярнымъ распоряженіемъ лѣснаго департамента лѣсничимъ воспрещено привлекать лѣсныхъ кондукторовъ къ помощи въ дѣлѣ канцелярскаго дѣлопроизводства лѣсничества. До 1 іюля 1913 г. лѣсничіе, даже завѣдывавшіе лѣсничествами съ доходомъ болѣе 100 тыс. рублей, получали на канцелярское дѣлопроизводство (и на наемъ писца и на канцелярскія принадлежности) всего отъ 180 до 250 рублей, а съ 1 іюля 1913 года лѣсничіе получаютъ на наемъ писца 480 р., но писецъ попрежнему остается ни въ чемъ не отвѣтственнымъ. Если въ принадлежащихъ частнымъ владѣльцамъ имѣніяхъ съ доходомъ, соотвѣтствующимъ доходу казенныхъ лѣсничествъ, конторская работа поглощаетъ время нѣсколькихъ лицъ, то можно себѣ представить, какъ великъ канцелярскій трудъ, возложенный на казенныхъ лѣсничихъ, связанныхъ обязательными для нихъ формами дѣлопроизводства и специальною отчетностью передъ контрольными палатами, чины которыхъ, не будучи ознакомлены съ основаніями лѣснаго хозяйства и порядкомъ производства лѣсныхъ работъ, зачастую до невозможности осложняютъ отчетность лѣсничаго безъ всякой надобности для цѣлей контроля и безъ всякой пользы для дѣла.

Насколько велико было стремленіе лѣсничихъ примѣнять къ дѣлу завѣдыванія лѣсничествами познанія, пріобрѣтенныя ими въ специальныхъ лѣсныхъ высшихъ учебныхъ заведеніяхъ, видно изъ того, что со времени учрежденія сѣздовъ лѣсничихъ въ теченіе десяти лѣтъ на всѣхъ районныхъ и губернскихъ сѣздахъ лѣсничихъ были составляемы мотивированныя постановленія о необходимости въ интересахъ дѣла завѣдыванія лѣсничествами назначить въ лѣсничества отвѣтственныхъ писмоводителей, чтобы дать возможность завѣдывающимъ лѣсничествами быть лѣсными техниками и лѣсоводами, а не конторщиками. О томъ же неоднократно помѣщались лѣсничими и лѣсными ревизорами статьи въ специальныхъ лѣсныхъ журналахъ: „Лѣсопромышленномъ Вѣстникѣ“ и „Лѣсномъ Журналѣ“—эти статьи имѣютъ характеръ вопля лѣсничихъ. Я позволю себѣ привести нѣсколько относящихся къ этому вопросу выдержекъ изъ печати.

А. Б.

(Окончаніе слѣдуетъ.)

Еще о врагѣ еловаго лѣса.

(Изъ замѣтокъ лѣсничаго.)

Въ нашихъ лисинскихъ еловыхъ лѣсахъ, въ спѣлыхъ и средневозрастныхъ участкахъ, постоянно приходится встрѣчать группы отмершихъ въ полномъ ростѣ сухостойныхъ елей или единичныя отмершія сухостойныя деревья. По корѣ этихъ деревь, отмершей и болѣе или менѣе обитой (оклѣванной) дятломъ, явно замѣтно, что въ этихъ деревьяхъ гнѣзвился еловый короѣдъ (типичные ходы этого вида). Искать ли причину отмиранія этихъ деревь исключительно въ дѣятельности короѣда, или же это—результатъ борьбы деревьевъ другъ съ другомъ, т.-е. результатъ „выдѣлительнаго“ процесса, ведущаго къ заболѣванію и затѣмъ уже къ послѣдующему обложению ихъ названнымъ вредителемъ? Надо сказать, что еловый короѣдъ находится у насъ на каждой еловой валежинѣ или буреломинѣ, если она своевременно не убрана изъ лѣсу или не очищена, въ видѣ бревна, отъ коры. Если считать, что короѣдъ лишь въ крайности переходитъ на здоровыя растущія деревья, а довольствуется больными и лежащими (старинное мнѣніе многихъ лѣсничихъ, сохранившееся у нѣкоторыхъ и понынѣ¹⁾) и что этихъ послѣднихъ обыкновенно для него достаточно,—то нечего, конечно, беспокоиться, особенно гдѣ еловый валежъ въ такомъ спросѣ и въ такой цѣнѣ, что отъ него легко вскорѣ отдѣлаться, не оставляя лежать въ лѣсу въ лѣтнее время. Ну, а если короѣдъ заурядъ обкладываетъ вполне здоровыя стоящія деревья, появляясь сначала на валежѣ и явно не соображая, „достаточно“ ли его или нѣтъ? Что тогда предпринимать? Очевидно, что въ этомъ случаѣ надо уже браться за мѣры активной обороны: т.-е. не только удалять своевременно естественный сырой валежъ, чтобы сократить по возможности количество матеріала для гнѣздованія, но и создавать искусственный валежникъ, въ видѣ извѣстныхъ „ловчихъ деревь“, съ цѣлью уничтожить вредное насѣкомое, въ практически возможныхъ размѣрахъ.

Къ послѣднему заключенію пришелъ и пишушій эти строки и вотъ по какому случаю. Какъ сказано уже выше, у насъ постоянно приходится встрѣчать въ лѣсу группы отмершихъ елей и единичныя отмершія деревья, по корѣ которыхъ видно, что въ нихъ гнѣзвился короѣдъ. Но, быть можетъ, это были „больныя“ деревья? Недавно, въ концѣ октября (именно 26-го), автору этой замѣтки пришлось увидѣть (въ частной дачѣ, у границы 145 кв. Лисинской дачи) ель вполне здоровую, съ зеленой хвоей и не успѣвшими еще опастъ прошлогодними шишками, нижняя часть ствола которой, до начала кроны, на 3—4 саж., при здоровомъ комлѣ (на $\frac{1}{2}$ арш.), сплошь кругомъ была обложена короѣдомъ, при чемъ кора была уже обита дятломъ. Дерево 7 верш. на высотѣ гр., 65 лѣтъ, 13 саж. выс., въ полномъ ростѣ (тек. приростъ 2,9%) стояло среди сомкнутаго

¹⁾ Его защищаль когда-то проф. К. Линдеманъ. Проф. Н. А. Холодковскій („Курсъ энтомологіи“ 1912 г. т. II, стр. 312) того мнѣнія, что „только при недостаткѣ больныя деревья короѣдъ набрасывается на здоровыя деревья“.

еловаго участка (0,7 еловыхъ, 0,3 берез. и осина ед.) лучшаго у насъ бонитета¹⁾. Въ 20 шагахъ отъ этого дерева лежитъ еловая буреломина 6 верш., обложенная короѣдомъ и уже высохшая. Въ 70 шагахъ стоитъ 7-ми вершковая сухостойная ель, съ околоченной дятломъ корой. До очевидности ясно: во-первыхъ, что дерево погублено короѣдомъ въ полномъ ростѣ, и во-вторыхъ, что эта работа—второго его поколѣнія, произведенная въ минувшее лѣто²⁾. Фактъ самъ по себѣ новъ,—но онъ, по моему мнѣнію, достаточно вразумителенъ. Изъ него явствуетъ, что „успокоительное“ мнѣніе лѣсничихъ (и управленій, запрещающихъ лѣсничимъ, по соображеніямъ формальнаго характера, незамедлительно продавать значительныя партіи еловаго валежа)—будто бы для короѣда лежащихъ и больныхъ деревь „достаточно“—должно быть навсегда оставлено. Короѣдъ—активный врагъ еловаго лѣса и противъ него должны быть принимаемы активныя же мѣры.

Если по поводу вышеизложеннаго „тонкіе“ скептики замѣтятъ: быть можетъ, здоровыя стоящія деревья повреждаетъ только второе поколѣніе, когда сокотеченіе уже ослаблено, то я могу отвѣтить на это только молчаніемъ, въ ожиданіи точныхъ наблюденій за обкладываніемъ здоровыхъ деревь первымъ поколѣніемъ короѣда. Если такія наблюденія уже имѣются, то вопросъ надо считать рѣшеннымъ и требующимъ лишь къ себѣ должнаго вниманія со стороны лѣсничихъ въ еловыхъ дачахъ и ихъ начальства.

Лѣсничій *Дмитрій Кравчинскій.*

Лисино, 7 ноября 1914 г.

Лѣсоторговый отдѣлъ.

Изъ ветлужскаго края.

Лѣсная дача въ Макарьевскомъ уѣздѣ, Нижегородской губ., около с. Нестіарь, площадью около 600 дес., принадлежавшая М. И. Медвѣдовой, продана компаніи въ составѣ: Н. О. Шагина, С. И. Петько и товарищества В. И. Шуртыгина. Дача эта сама по себѣ интереса не представляетъ какъ по размѣру, такъ и составу лѣсонасажденій; лѣсъ въ ней почти вырубленъ. Но въ дачѣ находится стекловаренный заводъ съ многочисленными строеніями, — настоящая большая деревня.

При прежнихъ владѣльцахъ за послѣдніе годы заводъ еле влачилъ свое существованіе, причиною чего былъ недостатокъ оборотнаго капитала, а также малый запасъ дровъ—одной изъ главныхъ артерій стекловареннаго производства.

При новыхъ владѣльцахъ заводъ долженъ работать

¹⁾ Дерево обследовано въ присутствіи и при участіи колченскаго лѣсничаго Н. В. Штегмана. Части дерева сохраняются при школѣ.

²⁾ На Сѣверѣ, какъ извѣстно, предполагается односторонняя генерация, но въ нынѣшнемъ 1914 году, при продолжительномъ тепломъ лѣтѣ, оказалась двойная. Гессъ (R. Hess. Forstschutz. 2 изд. 1887. I. р. 278) указываетъ, что, при поврежденіи именно вторымъ поколѣніемъ, ель остается нѣкоторое время съ зеленой хвоею.

съ большею производительностью и доходностью. Н. О. Шагинъ и товарищество В. И. Шуртыгина обладают крупнымъ капиталомъ. Кромѣ того у этихъ лицъ имѣются лѣсныя дачи, лежащія вблизи завода; топлива изъ этихъ дачъ вполне хватитъ для нуждъ завода. Послѣдній отъ судоходной р. Ветлуги находится въ 30 верстахъ.

Двѣ лѣсныхъ дачи—одна принадлежитъ Н. О. Шагину и В. И. Шуртыгину, другая—товариществу В. И. Шуртыгина, какъ я выше упомянулъ, находятся вблизи завода, тоже отъ р. Ветлуги въ среднемъ на 30 верстъ. При такомъ дальнемъ разстояніи отъ судоходной рѣки дровяной лѣсъ въ дачахъ не имѣлъ никакой стоимости, не окупалъ провоза. Съ покупкою же завода для дровяного лѣса сбытъ обезпеченъ; дачи выиграютъ, очистятся отъ валежника, вершинника и сухостоя.

Люндашь.

Лѣсопромышленность въ сѣверо-западномъ краѣ.

Въ состоявшемся на дняхъ многолюдномъ собраніи лѣсопромышленниковъ сѣверо-западнаго края, происходившемъ въ г. Вильнѣ было затронуто нѣсколько важныхъ вопросовъ. Собраніе констатировало, что лѣсопромышленность въ нашемъ краѣ, подъ вліяніемъ военныхъ событій, сильно пострадала. Главныя причины слѣдующія: 1) Прекращеніе грузооборота, вслѣдствіе чего лѣсопромышленники не могутъ ни отправлять, ни получать лѣсного товара; лѣсопильные заводы лишены возможности отправлять по желѣзнымъ дорогамъ выдѣланный матеріалъ. 2) Отсутствіе строительства, главнымъ образомъ, въ районѣ, соприкасающемся съ театромъ военныхъ дѣйствій, куда тяготѣетъ сбытъ лѣса сѣверо-западнаго края, а именно преимущественно въ Царствѣ Польскомъ и частью въ Верхней Силезіи. 3) Между Ковной и Юрбургомъ былъ выгруженъ застигнутый войной лѣсъ товарный, на сумму около 3-хъ милліоновъ руб., который былъ предназначенъ для продажи въ Пруссіи. 4) Всѣ банки, кромѣ государственнаго, никакого учета векселей не производятъ, за исключеніемъ мораторіальныхъ. Собравшіеся лѣсопромышленники указывали, что съ объявленія войны банки прекратили учетъ и всѣ кредитныя учрежденія сразу пріостановили выдачу ссудъ подъ лѣсные товары, что поставило очень многихъ лѣсопромышленниковъ въ весьма тяжелое положеніе, особенно мелкихъ и среднихъ, очень нуждающихся въ кредитѣ. Кромѣ того, собраніе нашло, что теперь, несмотря на обычное открытіе лѣсо-заготовительной кампаніи, лѣсопромышленники испытываютъ весьма затруднительное положеніе. Не всѣмъ лѣсопромышленникамъ доступенъ сейчасъ кредитъ въ государственномъ банкѣ подъ залогъ лѣсныхъ товаровъ; лѣсной рынокъ повсюду въ краѣ продолжаетъ оставаться весьма слабымъ въ отношеніи сдѣлокъ со строевымъ лѣсомъ. Затишье отмѣчается какъ въ мѣстной торговлѣ, такъ и въ экспортѣ лѣса. Въ виду наступленія холодной погоды и окончанія строительнаго сезона замѣтно сократились дѣла со строительными матеріалами и пиленнымъ лѣсомъ. Лѣсопильные заводы работаютъ слабо; нѣкоторыя лѣсо-

пильни совершенно бездѣйствуютъ. Начавшіяся лѣсныя продажи и торги на казенные и частные лѣса проходятъ весьма слабо. Многіе лѣсопромышленники воздерживаются отъ покупокъ. Приходится отмѣтить уходъ въ нынѣшнемъ году съ лѣсного рынка значительнаго контингента мелкихъ и среднихъ лѣсопромышленниковъ, обусловленный исключительно вздорожаніемъ денегъ и затрудненнымъ кредитомъ. Въ этомъ году конкуренціи на торгахъ нѣтъ никакой; почти всѣ бывшіе торги казенныхъ лѣсныхъ дѣлянокъ и частныя лѣсныя покупки дали ничтожное повышеніе цѣнъ или же совсѣмъ безъ всякой надбавки противъ назначенной оцѣнки. Лѣсопромышленники-старожилы говорятъ, что давно уже не бывало, чтобы торги на лѣсъ проходили такъ тихо. Предложеніе частновладѣльческихъ лѣсовъ въ текущемъ году предвидится весьма незначительное во всѣхъ мѣстахъ нашего края. Въ лѣсахъ работа нигдѣ еще не начиналась, благодаря угнетенному настроенію лѣсного рынка и вслѣдствіе дороговизны рабочихъ рукъ. Сплавная кампанія закончилась,—результатъ плохой: лѣсопромышленники имѣли крупные убытки. Лѣтній и осенній лѣсосплавъ оказались для лѣсопромышленниковъ крайне неудачными, такъ какъ во время перваго сплава было сильное мелководье, а во время второго, кромѣ сильнаго мелководья, еще направились военныя событія. Лѣсопромышленникамъ приходилось въ пути продавать свои плоты за безцѣнокъ; нерѣдко лѣсосплавщики оставляли сплавной лѣсъ на произволь судьбы. Особенно сильно пострадали лѣсопромышленники, сплавающие лѣсъ по Нѣману за границу.

И. Ц.

Кременчугъ.

Всѣ плоты, спущенные въ текущемъ году съ верховыхъ пристаней, уже прибыли въ мѣста назначенія, такъ какъ въ теченіе послѣднихъ 2—3 недѣль, благодаря значительному подъему воды въ рѣкѣ, транспортное лѣсныхъ каравановъ по воднымъ путямъ Днѣпровскаго бассейна производилось безпрепятственно. Въ количественномъ отношеніи нынѣшній лѣсосплавъ оказался не меньше прошлогодняго, при чемъ, какъ и въ прошломъ году, въ приплавѣ преобладалъ тонкомѣрный лѣсъ. Обороты съ верховымъ лѣсомъ въ нынѣшнюю навигацію весьма незначительны, по сравненію съ предыдущими годами, такъ какъ подъ вліяніемъ сильнаго застоя въ лѣсной торговлѣ, вызваннаго обстоятельствами военнаго времени, кременчугскіе лѣсопромышленники воздерживаются отъ закупки большихъ количествъ бревенъ и мелочей. Изъ числа приплавленнаго сюда на спекуляцію верхового лѣса остались непроданными около 250 гребенокъ, поставленныхъ на зимовку въ окрестныхъ рѣчныхъ затонахъ. Слѣдуетъ замѣтить, что выборъ мѣстъ для зимовки плотовъ представляетъ большія трудности для лѣсопромышленниковъ, такъ какъ въ предѣлахъ Кременчуга имѣется очень мало безопасныхъ зимовочныхъ стоянокъ. Вместимость этихъ стоянокъ настолько незначительна, что въ нихъ можетъ быть поставлена лишь незначительная часть зимующихъ здѣсь плотовъ; всѣ же остальные плоты вынуждены зимовать на открытомъ плесѣ.

Работы по вытяжкѣ изъ воды бревенъ, приплавленных къ мѣстнымъ лесопильнымъ заводамъ для разработки, уже близятся къ концу, несмотря на то, что въ нынѣшнемъ году, подъ вліяніемъ сильнаго мелководья, плоты прибыли въ Кременчугъ съ большимъ опозданіемъ. Большого скопленія лѣсныхъ матеріаловъ на водѣ въ текущемъ году не наблюдалось, въ виду незначительнаго числа приплавленныхъ сюда гребенокъ. Погода все время благопріятствовала работамъ по вытяжкѣ бревенъ изъ воды, благодаря чему работы эти будутъ закончены въ нынѣшнемъ году сравнительно рано.

Въ связи съ застоємъ въ лѣсной торговлѣ, вызванномъ прекращеніемъ строительнаго сезона, поступленіе заказовъ на лѣсные матеріалы изъ потребительныхъ районовъ сильно сократилось. Это обстоятельство отразилось крайне неблагопріятно на мѣстныхъ лесопильныхъ заводахъ, которые, въ виду отсутствія достаточнаго числа заказовъ, вынуждены сократить свою дѣятельность. Такъ, изъ числа имѣющихся здѣсь 8 лесопильныхъ заводовъ непрерывно работаютъ теперь только 2, всѣ же остальные лесопильни распиливаютъ въ настоящее время лѣсъ не болѣе 1—2 дней въ недѣлю. На всѣхъ мѣстныхъ лесопильныхъ заводахъ съ 1 ноября введена зимняя расцѣнка труда. Согласно этой расцѣнкѣ, средняя поденная плата для рабочихъ, работающихъ на заводѣ круглый годъ, не превышаетъ 80—90 к. въ день; рабочимъ же, нанятымъ для исполненія случайныхъ работъ, платятъ теперь 60—70 к. за смѣну.

Дѣятельность мѣстнаго рынка въ отношеніи оборотовъ съ обалопнымъ лѣсомъ продолжаетъ протекать довольно оживленно. Заказы на этотъ сортиментъ лѣса поступаютъ теперь въ большомъ числѣ со стороны рудныхъ предпріятій Донецкаго бассейна и районныхъ лесоторговцевъ. Въ послѣднее время появился крупный спросъ на тонкіе обалопы ($1\frac{1}{2}$ "') со стороны Южныхъ желѣзныхъ дорогъ, употребляющихъ этотъ сортиментъ лѣса для устройства снѣжныхъ зашитъ. Нѣкоторые сортименты обалоповъ совершенно отсутствуютъ теперь въ Кременчугѣ. Это обстоятельство заставляеть мѣстныхъ лесопромышленниковъ отправлять въ Донецкій бассейнъ обзольныя дощечки взамѣнъ недостающихъ имъ размѣровъ обалоповъ.

Платежеспособность районныхъ лесоторговцевъ продолжаетъ ухудшаться. Просьбы объ отсрочкѣ платежей по векселямъ поступаютъ теперь не только отъ мелкихъ и среднихъ, но и отъ крупныхъ районныхъ лесоторговцевъ, финансовое положеніе которыхъ считалось до сихъ поръ вполне прочнымъ. О количествѣ банкротствъ среди районныхъ лесоторговцевъ можно судить хотя бы по тому, что въ теченіе октября кременчугскимъ лесопромышленникамъ, вслѣдствіе неплатежа своихъ покупателей, пришлось обратно получить изъ банковъ около 30% учтенныхъ векселей. Любопытно при этомъ замѣтить, что районные лесоторговцы, прекратившіе платежи, воздерживаются теперь отъ всякихъ переговоровъ со своими кредиторами, откладывая этотъ вопросъ до весны. Какъ нынѣ выяснилось, многіе изъ районныхъ лесоторговцевъ, прекратившихъ платежи,

имѣютъ возможность уплатить полнымъ рублемъ; прекращеніе же платежей этими лесоторговцами вызвано исключительно желаніемъ воспользоваться общою растерянностью и поживиться на чужой счетъ.

И. Я.

Саратовъ, 13 ноября. Въ теченіе всей минувшей недѣли стояла полная распутица. Дороги совершенно испортились. Торговля лѣсными товарами замерла. Спросъ по городу, въ виду дороговизны извозчиковъ, былъ очень слабый и поддерживался только на самые необходимые сорта для экстренныхъ построекъ и различныхъ мастерскихъ. Спросъ изъ потребительскихъ районовъ крайне незначителенъ: за недѣлю по желѣзной дорогѣ было отправлено разнаго сорта лѣса только 8 вагоновъ. Съ дровами тоже было значительно тише, въ виду ненастья. Съ 10 ноября температура рѣзко понизилась, началъ падать снѣгъ, а съ 11-го началась сильная снѣжная метель.

Я.

Изъ Вильны.

Такса на дрова. Виленская продовольственная коммиссія постановила: „Въ виду того, что въ нынѣ дѣйствующей таксѣ не обозначено, что въ цѣну дровъ входитъ и стоимость доставки ихъ, вслѣдствіе чего лѣсные торговцы берутъ за доставку дровъ произвольныя цѣны,—издать дополнительную таксу съ обозначеніемъ въ ней, что цѣна на дрова назначена съ доставкой. Кромѣ того, коммиссія постановила внести въ таксу цѣны не только на цѣлую сажень дровъ, но и на части сажени, а именно: на твердыя породы дровъ 17 р. 50 к. за $\frac{1}{2}$ саж. и 8 р. 75 к. за $\frac{1}{4}$ саж. и на мягкія породы 15 р. 50 к. за $\frac{1}{2}$ саж. и 7 р. 75 к. за $\frac{1}{4}$ саж.“. Установленная такса относится исключительно къ такъ называемымъ розничнымъ продавцамъ дровъ. Оптовики же, повидимому, совершенно освобождены отъ таксы. Городской продовольственной коммиссіи слѣдовало бы обратить вниманіе именно на оптовиковъ, которые не стѣсненные таксой, произвольно назначаютъ цѣны на дрова. Розничные торговцы передаютъ, что оптовики не стѣсняются брать съ нихъ, въ среднемъ, по 34—35 р. за кубическую сажень дровъ, безъ доставки. Такимъ образомъ, оптовикъ наживается на счетъ розничнаго продавца, ибо послѣдній не можетъ нарушать таксы, такъ какъ отвѣтственность за нарушеніе таксы очень серьезная. Этотъ важный вопросъ городской управѣ слѣдовало бы немедленно урегулировать. Для оптовиковъ необходимо установить таксу на продаваемыя ими дрова.

Въ происходившемъ на дняхъ въ гор. Вильнѣ многочисленномъ засѣданіи объединеннаго комитета по призрѣнію семействъ запасныхъ, въ составѣ президіумовъ 8 городскихъ попечительствъ подъ предѣлательствомъ супруги командующаго арміей В. Н. Ренненкампа, было выяснено, что изъ всѣхъ нуждъ, нужда въ топливѣ, въ виду наступленія холодовъ, должна быть поставлена въ первую очередь. Для удовлетворенія этой нужды, по вычисленію особой дровяной коммиссіи, потребуется по 1 января 1915 года не менѣе 500 куб. саж. на сумму 18.000 р., при чемъ предпо-

лагаются, что изъ 7.000 семействъ запасныхъ и ратниковъ ополченія воспользуются топливомъ безплатно не болѣе 3.000. Столько же получить топливо со скидкой 50 процент., и приблизительно 1.000 семействъ болѣе обеспеченныхъ не будутъ обращаться за топливомъ. Такимъ образомъ, изъ 18.000 р., которые необходимо затратить на приобретение топлива, — 4.500 р. получается обратно. На удовлетвореніе этой острой нужды ассигновано 10.000 р. изъ суммъ пожертвованій и 2.000 р. общано виленскимъ городскимъ головою изъ средствъ городской кассы. Недостающая сумма будетъ пополнена ожидаемыми новыми поступлениями въ кассу объединеннаго комитета по призрѣнію семействъ запасныхъ.

И. Ц.

Х р о н и к а.

Дерево, какъ военная контрабанда.

По телеграммѣ изъ Стокгольма отъ 11 ноября, министерство иностранныхъ дѣлъ сообщаетъ, что, согласно телеграммѣ, полученной отъ шведской миссіи въ Берлинѣ, Германія распространила понятіе относительно военной контрабанды на всѣ виды дерева, какъ обработаннаго, такъ и необработаннаго.

Г. Самара. Владѣлецъ склада строительныхъ матеріаловъ Герасимовъ прекратилъ платежи; пассивъ достигаетъ 800.000 р. Навѣрное, будетъ учреждена администрація.

— Сообщаютъ изъ Гельсингфорса, что на послѣднемъ собраніи спичечныхъ фабрикантовъ Финляндіи постановлено организовать особую контору по продажѣ спичекъ, черезъ которую шли бы всѣ требованія на спички; вмѣстѣ съ этимъ цѣна за ящикъ спичекъ увеличена на 1 марку 75 пфен.

Справочный отдѣлъ.

Предстоящіе торги и поставки.

1 декабря въ колковскомъ волостномъ правленіи (Волынской губ., Луцк. у.), въ 12 час., торги на продажу казеннаго лѣса изъ Чарторійскаго лѣсничества на 99.479 р.

2 декабря въ оstashковскомъ уѣздномъ полицейскомъ управленіи (Тверской губ.) торги на продажу казеннаго лѣса изъ Петропавловскаго лѣсничества на 56.017 р. (См. № 43 „Лѣсопр. Вѣстн.“.)

4 и 11 декабря въ кинешемскомъ уѣздномъ полицейскомъ управленіи (Костромской губ.) торги на продажу казеннаго лѣса изъ Кинешемскаго лѣсничества на 59.066 р. (См. № 45 „Лѣсопр. Вѣстн.“.)

8 декабря въ николюскомъ волостномъ правленіи (Новгородской губ. и уѣзда), въ 12 час., торги на продажу 46.000 шт. сосновыхъ и еловыхъ бревенъ на 69.000 р., 4.400 шт. осиновыхъ бревенъ на 8.400 р., 210 куб. саж. березовыхъ кряжей на 5.000 р. и 270 куб. саж. смѣшанныхъ дровъ на 3.390 р.

10 декабря въ красноболотовскомъ волостномъ правленіи (Смоленской губ.) торги на продажу казеннаго лѣса изъ Дорогобужскаго лѣсничества на 119.267 р. (См. № 45 „Лѣсопр. Вѣстн.“.)

11 декабря въ шрудненскомъ волостномъ правленіи (Курляндской губ.) торги на продажу казеннаго лѣса изъ Ранкенскаго лѣсничества на 47.245 р. (См. № 44 „Лѣсопр. Вѣстн.“.)

Редакторъ-издатель Н. С. Нестеровъ.

СИМБИРСКОЕ ОТДѢЛЕНІЕ

Крестьянскаго Поземельнаго Банка

симъ извѣщаетъ, что въ 12 час. дня 25 ноября сего 1914 года въ помѣщеніи отдѣленія (г. Симбирскъ, Покровская улица) будетъ производиться соревнованіе на продажу:

1) изъ имѣнія Банка, бывш. кн. Долгоруковыхъ, при селѣ Сосновомъ Солонцѣ, Аскульской волости, Сызранскаго уѣзда, Симбирской губерніи, 1068,37 дес. лѣса, оцѣненнаго по даннымъ запаса насажденій въ 185.937 р. 16 к., съ каковой суммы и будетъ начато соревнованіе. Порода: дубъ, береза, липа, осина. За указаніями для осмотра лѣса и полученіемъ свѣдѣній объ его оцѣнкѣ надлежитъ обращаться къ Завѣдывающему имѣніемъ Г. А. Архангельскому, проживающему на хуторѣ „Городокъ“ при вышеуказанномъ селѣ Сосновомъ Солонцѣ;

2) изъ имѣнія Банка, бывш. Найтъ, при селѣ Пятинѣ, Шуватово-Пятинской волости, Карсунскаго уѣзда, Симбирской губерніи—30.184 сосновыхъ заклеянныхъ дерева, оцѣненные по даннымъ запаса насажденій въ 60.000 р., съ каковой суммы и начнется соревнованіе. За указаніями для осмотра лѣса и за полученіемъ свѣдѣній объ его оцѣнкѣ надлежитъ обращаться къ Завѣдывающему лѣсными дачами Банка С. П. Урзову, проживающему въ вышеуказанномъ селѣ Пятинѣ.

За свѣдѣніями о подробныхъ условіяхъ продажи обѣихъ партій лѣса надлежитъ обращаться въ присутственные часы и дни въ Отдѣленіе Банка въ г. Симбирскѣ.

Управляющій Н. Биринъ.

За Дѣлопроизводителя И. Корсаковъ.

2—1

ОТЪ АРХАНГЕЛЬСКАГО

Управленія Земледѣлія и Государственныхъ Имуществъ

объявляется, что въ Особомъ Торговомъ Присутствіи при означенномъ Управленіи 1 декабря 1914 г., въ 12 час. дня, назначены торги, безъ переторжки, на продажу лѣсныхъ матеріаловъ изъ растущаго лѣса, всего на сумму по оцѣнкѣ 1.801.693 руб. 72 коп.

Подробныя объявленія можно видѣть въ Управленіи и у гг. Лѣсничихъ въ присутственное время, а также можно получить изъ Управленія по почтѣ.

3—3

ПРИБАЛТІЙСКОЕ

Управленіе Земледѣлія и Государственныхъ Имуществъ

объявляетъ, что на продажу лѣса изъ казенныхъ дачъ Курляндской и Лифляндской губерній въ 1914 г. будутъ произведены, безъ переторжки, слѣдующіе торги:

По Курляндской губерніи.

По Эллернскому лѣсничеству, въ Эллернскомъ Волостномъ Правленіи, на сумму 8.476 руб.— 15 декабря и въ Экенграфскомъ Волостномъ Правленіи, на сумму 9.001 р.— 17 декабря.

По Шрунденскому лѣсничеству, въ Шрунденскомъ Волостномъ Правленіи, на сумму 34.067 руб.— 16 декабря.

По Альшвангенскому лѣсничеству, въ Гольдингенскомъ Уѣздномъ Полицейскомъ Управленіи, на сумму 17.504 руб.— 17 декабря.

По Лифляндской губерніи.

По Карригофскому лѣсничеству, въ Перновскомъ Уѣздномъ Полицейскомъ Управленіи, на сумму 20.261 руб.— 18 декабря.

По Вастемойзскому лѣсничеству, въ Вастемойзскомъ Волостномъ Правленіи, на сумму 13.762 р.— 22 декабря.

Подробныя условія продажи лѣса можно узнать въ Управленіи Земледѣлія и Государственныхъ Имуществъ въ гор. Ригѣ и у мѣстныхъ Лѣсничихъ.

Для осмотра же въ натурѣ обращаться къ мѣстнымъ Лѣсничимъ.

МОСКОВСКО-ТВЕРСКОЕ

Управленіе Земледѣлія и Государственныхъ Имуществъ

симвъ объявляетъ, что въ декабрѣ текущаго 1914 года, въ указанные ниже числа, назначены торги, безъ переторжки, какъ устные, такъ и посредствомъ запечатанныхъ объявленій на продажу лѣса:

ТВЕРСКОЙ губерніи.

18-го декабря, въ Рыбинскомъ Волостномъ Правленіи, Бѣжецкаго уѣзда, изъ дачъ Мологскаго лѣсничества, всего 485,47 дес., по оцѣнкѣ на 119.063 руб.

20-го декабря, въ Раевскомъ Волостномъ Правленіи, Вышневолоцкаго уѣзда, на продажу подгорѣлаго лѣса изъ Никольско-Раевской дачи, Раевскаго лѣсничества, съ учетомъ по площади, всего 64,40 дес., по оцѣнкѣ на 41.369 руб.

22-го декабря, въ Бѣжецкомъ Уѣздномъ Полицейскомъ Управленіи, изъ дачъ Дубно-Ремизовскаго лѣсничества, всего: а) съ учетомъ по площади 166,90 дес. и б) съ учетомъ по числу заклеименныхъ пней 29,60 дес., по оцѣнкѣ на 34.248 руб.

29-го декабря, въ Рыбинскомъ Волостномъ Правленіи, Бѣжецкаго уѣзда, на продажу сырорастущаго и подгорѣлаго лѣса изъ дачъ Кострецакаго лѣсничества, всего 549,05 десят. по оцѣнкѣ на 38.865 руб.

Торговое присутствіе открывается въ указанные дни въ 10 часовъ утра, торговое производство начинается въ 12 часовъ дня; къ 12 часамъ дня заканчивается и пріемъ запечатанныхъ объявленій. Время между 10 и 12 часами въ дни торговъ назначается для прочтенія условій и подписи желающихъ торговаться устно, для подачи объявленій и для внесенія залоговъ.

Свѣдѣнія о томъ, изъ какихъ дачъ и какой лѣсъ будетъ продаваться, можно получать въ Московско-Тверскомъ Управленіи Земледѣлія и Государственныхъ Имуществъ (Москва, Малая Дмитровка, домъ Катковой) и въ канцеляріяхъ вышепоименованныхъ Лѣсничихъ. Условія можно тоже выписывать безъ оплаты гербовымъ сборомъ изъ Управленія Земледѣлія и Государственныхъ Имуществъ и изъ канцелярій лѣсниществъ.

За осмотромъ же предложенныхъ къ продажѣ лѣсосѣкъ и дѣлянокъ рекомендуется обращаться къ гг. Лѣсничимъ, по распоряженію которыхъ лѣсная стража обязана немедленно указывать назначенные въ продажу участки.

Ноября 6 дня 1914 года.

Адресъ для телеграммъ: КРУЛЛЬ, РЕВЕЛЬ.

Заводъ основанъ въ 1865 г.

Акціонерное Общество машиностроительнаго завода

ФРАНЦЪ КРУЛЛЬ въ Ревелѣ.

СПЕЦІАЛЬНОСТИ ЗАВОДА:

ЛѢСОПИЛЬНЫЯ РАМЫ.

1. Постоянныя съ нижнимъ приводомъ.
2. Одноэтажныя (переносныя) съ боковымъ приводомъ.
3. Переносныя на деревянныхъ станинахъ.

Комплектное оборудованіе лѣсопильныхъ заводовъ.
 Паровые котлы. Паровыя машины.
 Трансмиссіи и приводы.

Разныя машины

для
 обработки дерева.

Ленточныя пилы.

Строгальныя станки.

Фрезерныя и пр.
 станки.

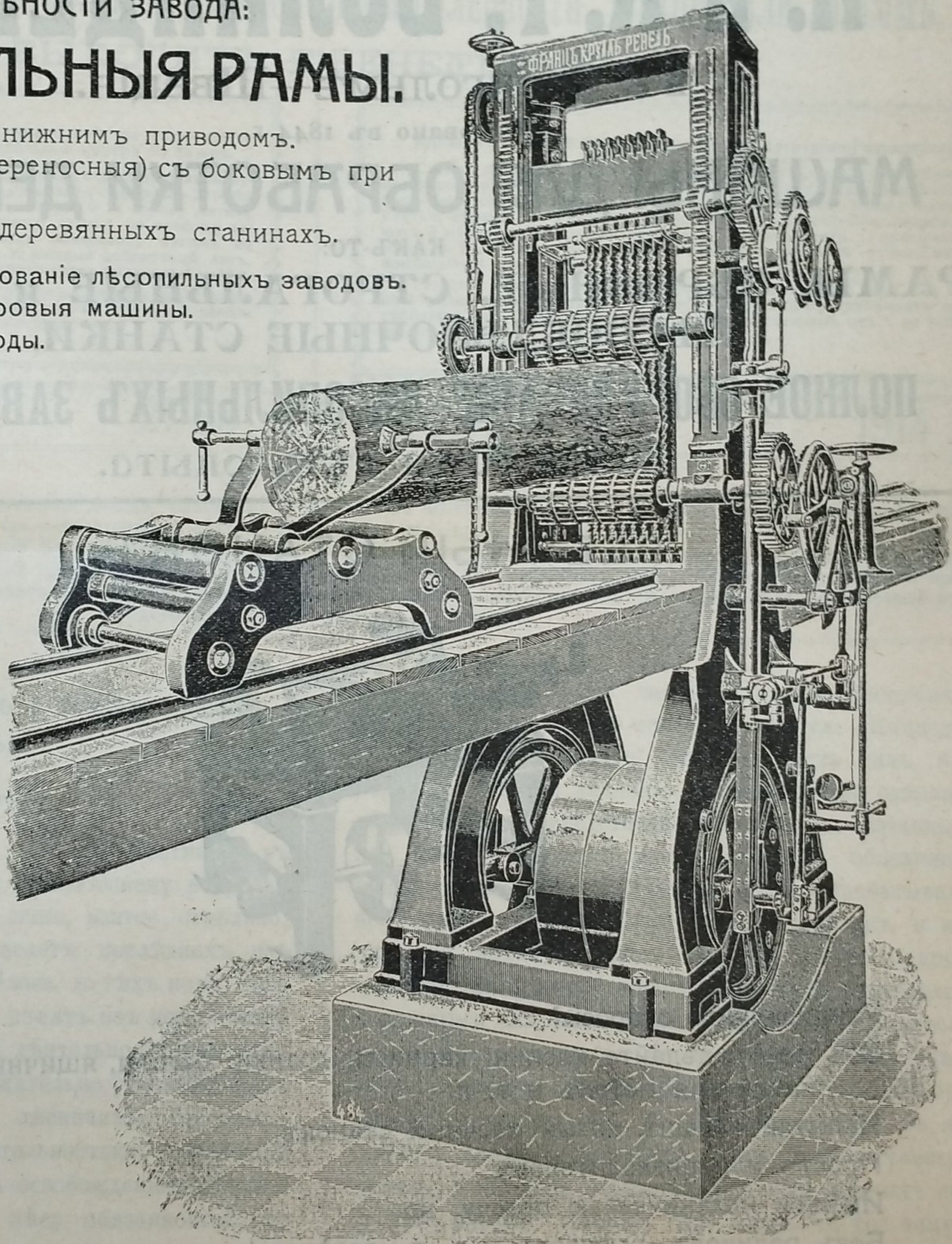
Машины для
 изготовленія дре-
 весной шерсти.

Упаковочныя прессы
 для древесной
 шерсти.

Гонтовыя машины
 для пиленнаго и
 строганнаго гонта.

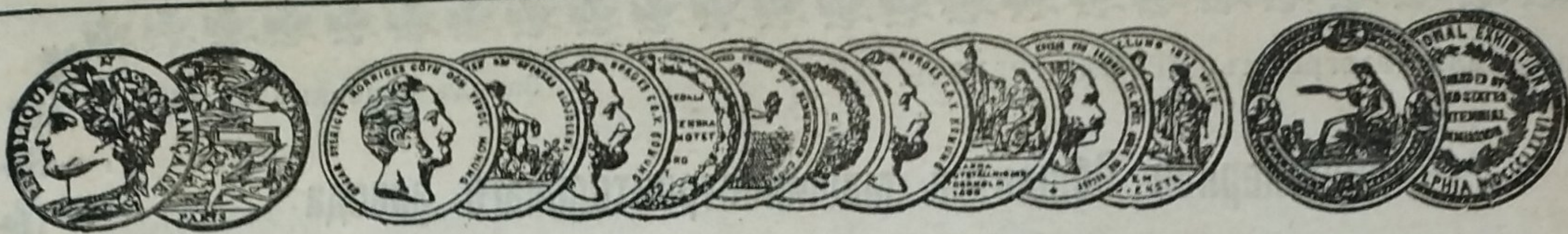
Машины для
 изготовленія штука-
 турной драни.

Спеціальныя
 машины для
 РѢЗКИ ШПАЛЪ
 и пр., и пр.



АКЦИОНЕРНОЕ ОБЩЕСТВО МАШИНОСТРОИТЕЛЬНОГО ЗАВОДА

„ФРАНЦЪ КРУЛЛЬ“ въ Ревелѣ.



АКЦ. ОБЩ. МАШИНОСТРОИТЕЛЬНЫХЪ ЗАВОДОВЪ

И. И. К. Г. БОЛИНДЕРЪ

въ Стокгольмѣ—Швеція.

Основано въ 1844 г.

МАШИНЫ ДЛЯ ОБРАБОТКИ ДЕРЕВА,

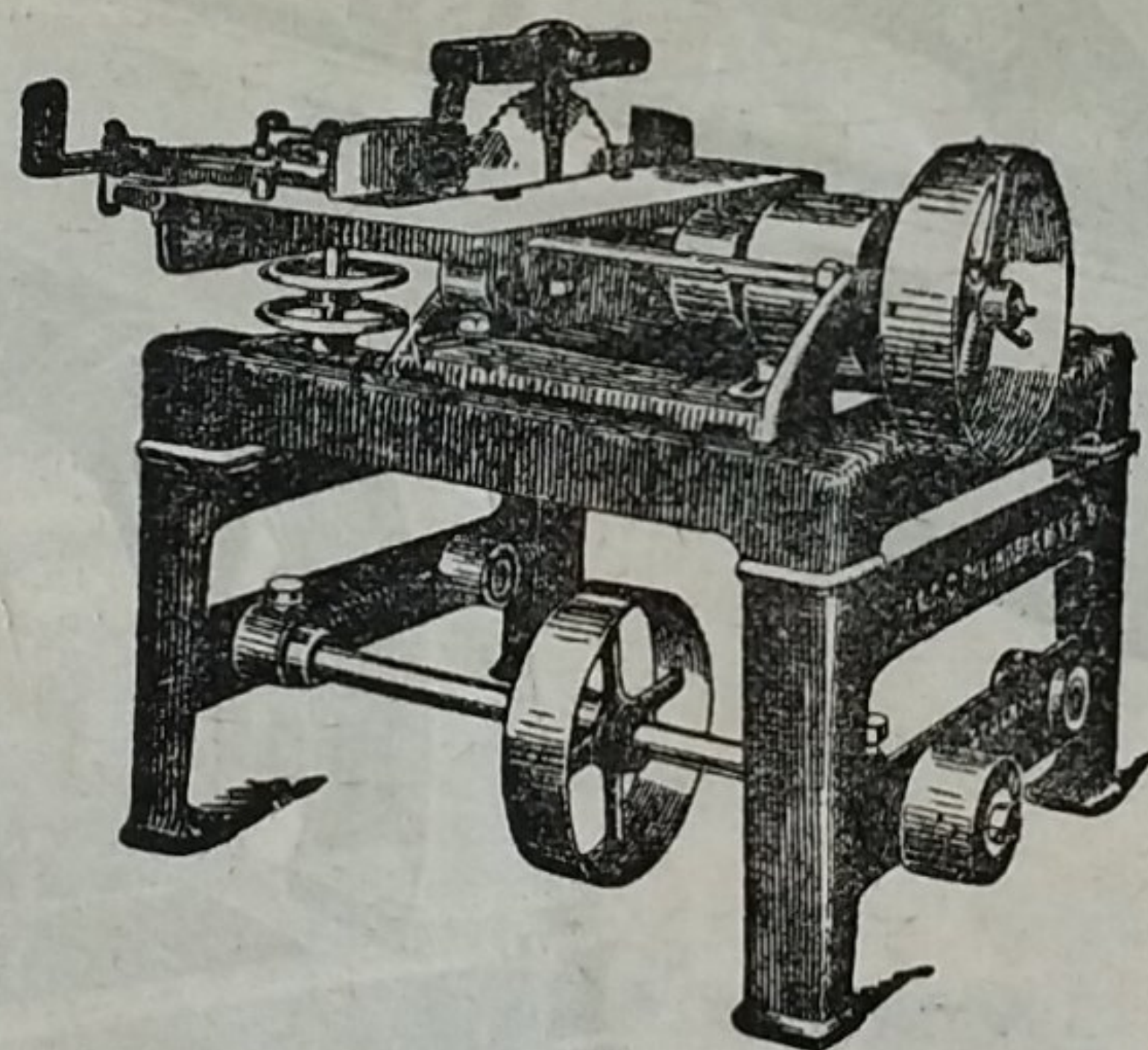
КАКЪ-ТО:

РАМЫ, ОБРѢЗНЫЕ, СТРОГАЛЬНЫЕ и ДРУГІЕ
ЛѢСООБДѢЛЧНЫЕ СТАНКИ.

ПОЛНОЕ ОБОРУДОВАНИЕ ЛѢСОПИЛЬНЫХЪ ЗАВОДОВЪ.

Болѣе 50-ти лѣтъ опыта.

РЕЕЧНЫЙ СТАНОКЪ.



Утилизируйте отбросы!

Изъ реекъ дѣлайте клепки, карнизы, дранки, багеты, ящичныя доски,
палки для метель и т. п.

Испытайте нашъ новый реечный станокъ,

Простъ и производителенъ.

Имѣетъ механическую подачу, но

Безъ роликовъ, рычаговъ и т. п., вслѣдствіе чего

Столъ совершенно открытъ и свободенъ.

Контора „БОЛИНДЕРЪ“, Невскій пр., № 21, С.-Петербургъ.

Телефонъ № 127—62.