

ЛѢСОПРОМЫШЛЕННЫЙ ВѢСТНИКЪ.

ЖУРНАЛЪ ЛѢСНОГО ХОЗЯЙСТВА, ЛѢСНОЙ ПРОМЫШЛЕННОСТИ И ТОРГОВЛИ ЛѢСОМЪ.
ВЫХОДИТЪ ЕЖЕНЕДѢЛЬНО.

ПОДПИСНАЯ ЦѢНА съ доставкой и пересылкой: на годъ—шесть рублей и на полгода—четыре рубля; отдѣльные номера по 25 коп.

ЗА НАПЕЧАТАНІЕ ОБЪЯВЛЕНІЙ на послѣднихъ страницахъ взимается за одинъ разъ: за цѣлую страницу—30 руб., за $\frac{1}{2}$ страницы—20 руб., за $\frac{1}{4}$ страницы—12 руб., за $\frac{1}{8}$ страницы 8 руб. и за строку петита въ 25 буквъ—20 к. При повтореніи дѣлается скидка по особому тарифу Редакціи. За пересылку отдѣльныхъ объявленій, вѣсомъ до 1 лота, взимается по 70 коп. и по 35 коп. за каждый добавочный лотъ, съ каждой сотни экземпляровъ. За перемѣну адреса уплачивается 60 к.

ПОДПИСКА ПРИНИМАЕТСЯ въ конторѣ Редакціи и въ извѣстныхъ книжныхъ магазинахъ. Объявленія принимаются въ конторѣ Редакціи и конторахъ объявленій Петербурга и Москвы.

АДРЕСЪ РЕДАКЦІИ И КОНТОРЫ: Москва, Петровско-Разумовское.

Статьи, присылаемыя для напечатанія, могутъ въ случаѣ надобности подвергаться сокращеніямъ и измѣненіямъ. Статьи, присылаемыя безъ обозначенія условій гонорара, считаются бесплатными. Статьи, признанныя Редакціей неудобными для напечатанія, сохраняются 3 мѣсяца и возвращаются авторамъ за ихъ счетъ. О присылаемыхъ въ Редакцію новыхъ книгахъ даются въ журналѣ отзывы или помѣщаются объявленія.

Редакція открыта ежедневно, кромѣ праздничныхъ дней, отъ 11 до 4 часовъ дня. Для личныхъ объясненій редакторъ принимаетъ по субботамъ отъ 6 до 7 час. вечера и по воскресеньямъ отъ 1 до 2-хъ часовъ дня.

№ 48.

4-го ДЕКАБРЯ.

1914 г.

СОДЕРЖАНІЕ.

Злоба дня. *Лѣсничаго.*—Изъ 40-лѣтней практики по искусственному разведенію лѣса въ разныхъ районахъ Россіи. (Продолженіе.) А. А. Гекель.—Лѣсоторговый отдѣлъ. Налогъ на желѣзнодорожные грузы.—Правила взиманія грузового налога.—Константиноградъ. И. Я.—Саратовъ. Я.—Торги въ присурскихъ лѣсахъ.—Хроника. О вырубкѣ лѣса въ частныхъ имѣніяхъ Сувалкской губ., зараженныхъ короѣю.—О вырубкѣ зараженного насѣкомыми лѣса въ частныхъ имѣніяхъ девяти губ. Привислинскаго края.—Въ совѣтъ съѣздовъ представителей лѣсной промышленности и торговли.—Кончина В. И. Яценко-Хмѣлевскаго.—Справочный отдѣлъ. Предстоящіе торги и поставки.—Объявленія.

Злоба дня.

I.

Что-то фатальное кроется въ судьбѣ казенныхъ лѣсничихъ. Во время посѣщающихъ насъ общественныхъ бѣдствій, создающихъ для всѣхъ тяжелыя условія жизни, особенно тяжело бываетъ жить и работать казеннымъ лѣсничимъ, которые, живя въ большинствѣ случаевъ въ глухихъ лѣсныхъ усадьбахъ, вдали отъ культурныхъ центровъ, и работая въ качествѣ агентовъ правительства въ средѣ сельскаго населенія, встрѣчаютъ особенно много препятствій въ дѣлѣ проведенія въ жизнь распоряженій правительства. Въ такое и безъ того тяжелое для лѣсничихъ время на головы ихъ неожиданно сваливается бѣда оттуда, откуда можно было бы ожидать только помощи и нравственной поддержки.

Въ смутное время 1905 года былъ изданъ и широко оповѣщенъ циркуляръ министра земледѣлія и государственныхъ имуществъ отъ 11 апрѣля за № 1326, требующій предоставленія крестьянамъ болѣе льготныхъ условій пастбы скота и другихъ побочных пользованій въ казенныхъ лѣсахъ. Этотъ циркуляръ заключаетъ указанія на желаніе министра сдѣлать возможно болѣе свободнымъ для сельскаго населенія пользованіе казенными лѣсами, какъ пастбищемъ, источникомъ добыванія травы и проч. и на встрѣчаемые имъ, ми-

нистромъ, въ дѣлѣ осуществленія этого желанія препятствія въ лицѣ лѣсничихъ, стремящихся въ цѣляхъ охраненія лѣса сокращать пастбу скота въ лѣсахъ. Циркуляръ этотъ послужилъ благодарною темою для всякихъ коментарій, которыя вызвали рѣшеніе крестьянъ нѣкоторыхъ деревень расправиться по-своему съ чинами мѣстной казенной лѣсной администраціи и не признавать ихъ права охранять казенный лѣсъ отъ самовольныхъ пользованій. Все это привело къ тому, что пострадали и чины лѣсной администраціи, и само сельское населеніе, противъ самоуправства котораго были приняты административныя мѣры съ возбужденіемъ уголовного преслѣдованія, пострадалъ и лѣсъ казенный отъ самовольныхъ порубокъ и потравъ молодняковъ.

Въ настоящее время, когда всѣмъ лѣсничимъ, а особенно лѣсничимъ, завѣдывающимъ лѣсничествами, расположенными вблизи театра военныхъ дѣйствій, приходится переживать тяжелыя условія, созданныя событіями военнаго времени, на головы ихъ снова сваливается бѣда опять-таки, откуда меньше всего можно было ожидать ее.

Опубликованное Высочайшее повелѣніе 11 августа этого года гласитъ: „Бесплатно отпускать для отопленія въ теченіе военнаго времени бѣднѣйшимъ семьямъ нижнихъ чиновъ запаса и ратниковъ ополченія, призванныхъ на дѣйствительную военную службу, валежный

лѣсъ изъ казенныхъ лѣсныхъ дачъ". Для всѣхъ ясно, что по смыслу этого Высочайшаго повелѣнія, вызваннаго заботою о матеріальномъ благосостояніи бѣднѣйшихъ семействъ нижнихъ чиновъ, призванныхъ изъ запаса арміи на дѣйствительную военную службу, требуется снабженіе упомянутыхъ семействъ бесплатно дровянымъ матеріаломъ въ указанномъ количествѣ, извѣстно также, что въ лѣсничествахъ съ обеспеченнымъ сбытомъ всѣхъ лѣсныхъ матеріаловъ, какъ на примѣръ въ большинствѣ лѣсничествъ Западнаго края и центральныхъ и южныхъ губерній, никогда не бываетъ накопленія валежнаго лѣса (дереьевъ вѣтровальныхъ) какъ потому, что въ цѣляхъ предупрежденія возможности размноженія короѣдовъ на такихъ деревьяхъ лѣсничіе обязаны принимать всѣ мѣры къ скорѣйшему удаленію ихъ изъ лѣса, такъ и потому, что спросъ на нихъ всегда имѣется; встрѣчающіяся же въ данное время въ такихъ лѣсничествахъ валежныя деревья, какъ свѣжеповаленныя, по стоимости приравниваются къ сырорастущимъ деревьямъ, потому что, будучи сырыми, они пригодны, если не полностью, то въ части, на подѣлки, въ то же время на топливо они не пригодны, какъ сырыя. Но въ упомянутыхъ лѣсничествахъ ежегодно къ осени накапливается значительное число сухостойныхъ деревьевъ, изъ которыхъ только нѣкоторыя толстомѣрные въ части ихъ могутъ служить подѣлочнымъ матеріаломъ, остальные же составляютъ исключительно матеріалъ, годный только для топлива, при томъ дешеваго топлива, всегда раскупаемаго сельскимъ населеніемъ. Такія условія каждаго приводятъ къ заключенію, что въ мѣстностяхъ, о которыхъ говорится выше, именно сухостойныя деревья составляютъ тотъ матеріалъ для топлива, которымъ, согласно Высочайшему повелѣнію 11 августа должны быть бесплатно удовлетворяемы бѣднѣйшія семьи запасныхъ воинскихъ нижнихъ чиновъ.

Между тѣмъ циркуляръ главнаго управленія землеустройства и земледѣлія отъ 11 октября этого года за № 6914—33, указываетъ, что удовлетвореніе прошеній семействъ запасныхъ воинскихъ нижнихъ чиновъ о бесплатномъ отпускѣ имъ дровъ изъ сухостойнаго лѣса въ тѣхъ мѣстностяхъ, гдѣ нѣтъ валежа, выходитъ за предѣлы приведеннаго выше Высочайшаго повелѣнія и, слѣдовательно, не можетъ быть допускаемо, въ виду чего предлагается начальникамъ управленія земледѣлія и государственныхъ имуществъ руководствоваться при разсмотрѣніи поступающихъ ходатайствъ точнымъ смысломъ Высочайшаго повелѣнія 11 августа сего года. Въ отдѣльныхъ случаяхъ дѣйствительной невозможности пріобрѣтенія топлива на общемъ основаніи, разрѣшается „отпускать по правиламъ 25 апрѣля 1914 года сухостойный и растущій лѣсъ дровяного качества въ предѣлахъ имѣющейся возможности за установленную таксу. Такса эта можетъ быть понижена въ зависимости отъ качества отпускаемаго матеріала и особыхъ условій каждаго отдѣльнаго случая". Другими словами приведенный выше циркуляръ объявляетъ о непримѣнности Высочайшаго повелѣнія 11 августа къ тѣмъ мѣстностямъ, въ которыхъ казенные лѣса обез-

печены полнымъ сбытомъ всѣхъ лѣсныхъ матеріаловъ и въ которыхъ поэтому накопленія валежа никогда не бываетъ, т.-е. къ мѣстностямъ, въ которыхъ сельское населеніе особенно нуждается въ топливѣ даже при нормальныхъ условіяхъ жизни.

Однако, Высочайшее повелѣніе 11 августа широко опубликовано во всеобщее свѣдѣніе, а приведенный циркуляръ главнаго управленія сообщенъ только лѣсничимъ.

Легко представить себѣ положеніе лѣсничаго, къ которому является толпа жень запасныхъ нижнихъ чиновъ и, предъявляя добытыя не безъ труда удостовѣренія о бѣдности и проч., просить о бесплатномъ отпускѣ топлива, на полученіе котораго бесплатно имъ, по ихъ разумѣнію, даровано право Высочайшимъ повелѣніемъ 11 августа. Не трудно также представить себѣ настроеніе, которое овладѣваетъ этою толпою по выслушаніи разъясненій лѣсничаго, сводящихся къ тому, что если бы въ лѣсничествѣ были вѣтровальныя деревья, то онъ могъ бы отпустить ихъ бесплатно, хотя они и дороже сухостойныхъ, и хотя онъ сознаетъ, что свѣжій вѣтроваль негоденъ на топливо, отпустить же бесплатно топливо изъ сухостойныхъ деревьевъ, годныхъ только на дрова, онъ не можетъ.

Конечно, такое объясненіе никого не можетъ удовлетворить, и посѣщеніе толпою канцеляріи лѣсничаго въ такихъ случаяхъ заканчивается тѣмъ, что лѣсничему приходится незаслуженно выслушивать много непріятнаго отъ толпы, которая сама уноситъ отсюда тяжелое чувство неудовлетворенности и обиды, составляющее источникъ недоброжелательства къ лѣсничему. Это недоброжелательство растетъ и безусловно не можетъ не отзываться неблагоприятно на состояніи лѣса и на безопасности лѣсничаго; а о вліяніи этихъ передрагъ на служебное самочувствіе лѣсничаго нечего и говорить—на эту сторону дѣла, повидимому, никто не обращаетъ вниманія, хотя она, какъ имѣющая прямое отношеніе къ поддержанію работоспособности лѣсничихъ, имѣетъ очень большое значеніе, какъ вліяющая на общій ходъ казеннаго лѣсоуправленія и лѣснаго хозяйства.

Лѣсничій.

Изъ 40-лѣтней практики по искусственному разведенію лѣса въ разныхъ районахъ Россіи.

(Продолженіе.)

Перехожу теперь къ способу посадки, который я всего одинъ разъ и очень удачно примѣнилъ, но который такъ восхваляетъ П. К. Кнорре, а именно къ посадкѣ глыбами, посредствомъ цилиндрическаго бурава Гейера, при чемъ испытанъ былъ слѣдующій порядокъ: выбиралось мѣсто, имѣющее свѣжую или даже сыроватую почву, земля расчищалась и перепахивалась два раза плугомъ и удобрялась одинъ разъ золою; въ слѣдующую весну мѣсто это густо засаживалось однолѣтними сѣянцами сосны подъ колъ, при чемъ придерживались разстоянія междурядія въ 8 верш., а въ рядахъ отъ 5—6 верш., такимъ образомъ на десятину помѣщалось всего 120.000 штукъ. Посаженныя такимъ образомъ

растеньица оставались затѣмъ въ теченіе двухъ лѣтъ безъ всякаго о нихъ попеченія, если не считать скошенія травы, повозможности повыше, чтобы не срѣзать верхушки саженцевъ; впоследствии почва укрѣпляется (полоть ея не слѣдуетъ) корнями травъ и образуется дернъ, который потомъ при выниманіи и перевозкѣ не даетъ разсыпаться глыбамъ.

Черезъ два года растенія вынимались посредствомъ бурава Гейера, при чемъ, если мѣсто выращиванія ихъ подлежало облѣсенію, оставлялось нужное для того количество ихъ; для выниманія растеньицъ употреблялся буравъ средняго размѣра, т.-е. внизу 2 вершка, наверху 2½ верш., высоту 2½ верш.; средній буравъ употреблялся, чтобы давать возможность производить работу женщинамъ, которымъ крупнымъ буравомъ работать не подь силу.

Вырытыя растенія клались въ два ряда въ особо для перевозки и переноски ихъ устроенныя корзины такой величины, чтобы ихъ длина равнялась ширинѣ крестьянской телѣги, а ширина 10 верш.; такимъ образомъ на одну телѣгу можно поставить 4 корзины съ помѣщенными въ нихъ 200—260 растеніями. Корзины эти сплетены изъ ивовыхъ прутьевъ и пришиты къ самымъ легкимъ носилкамъ для болѣе удобной переноски.

Посадка растеній съ глыбами производилась по 4.800 шт. на десятину; если земля была довольно плотная, то дыра для растенія на днѣ ямки дѣлалась буравомъ на одну степень меньшаго калибра противъ того, которымъ вынимались растенія, а если земля была рыхлая и грозила осыпаться, то—одинаковымъ по величинѣ; это дѣлалось потому, что въ первомъ случаѣ стѣнки дыры отъ малаго бурава бываютъ вполнѣ гладкія, и растенія, вынутыя среднимъ буравомъ, какъ разъ натуго входили въ нихъ, не требуя дальнѣйшаго уплотненія земли около стѣнокъ; напротивъ, въ рыхлой песчаной землѣ, которая то и дѣло по немногу осыпается, дыры должны быть просторнѣе, а уплотненіе окружающей глыбы земли производилось руками.

Стоимость этой культуры выражается слѣдующими цифрами:

| | minimum. | maximum. |
|--|-------------|---------------|
| Воспитаніе 4.800 растеній | 3 р 36 к. | — 4 р. 80 к. |
| Перевозка 4.800 растеній на разстояніи отъ 1—2 до 4 верстъ | 1 „ 25 „ | — 3 „ 50 „ |
| Заготовка 4.800 ямокъ | 3 „ 13 „ | — 3 „ 12 „ |
| Посадка растеній | 4 „ — „ | — 4 „ — „ |
| Погашеніе инвентаря | — „ 58 „ | — „ 77 „ |
| Пополненіе | — „ — „ | — 3 „ 28 „ |
| Итого | 12 р. 31 к. | — 19 р. 47 к. |

Хотя П. К. Кнорре такъ восхваляетъ и восхищается въ своемъ очеркѣ этимъ способомъ посадокъ, считая его почти единственнымъ пригоднымъ и общающимъ успѣхъ въ Чернышевской лѣсной дачѣ, но я не могу здѣсь вполнѣ съ нимъ согласиться; во-первыхъ, онъ сталъ примѣнять его только чуть ли не въ послѣдніе два года завѣдыванія Чернышевскими лѣсами, а во-вторыхъ, производилъ, какъ мною уже выше сказано,

свои опыты на свѣжихъ лѣсосѣкахъ, гдѣ культуры и такъ обыкновенно успѣшно удавались. Но я, производя опытъ тѣмъ же самымъ способомъ на болѣе открытыхъ и давно оголенныхъ мѣстахъ, потерпѣлъ, не смотря на то, что работа производилась подь моимъ постояннымъ, личнымъ и весьма тщательнымъ наблюденіемъ, почти полное фіаско, да иначе, по моему мнѣнію, и быть не могло. Въ мѣстности, гдѣ находится Чернышевская лѣсная дача, обыкновенно лѣтомъ дуютъ вѣтры и стоитъ сильная жара, изрядно высушивающая на большую глубину почву, такъ что здѣсь именно слѣдуетъ обратить вниманіе на то, чтобы получить у саженцевъ, по возможности длинныя корни съ сильными мочками, а этого нельзя достигнуть при вышеописанномъ способѣ воспитанія растеній. Находясь безъ всякаго ухода въ теченіе 2—3-хъ лѣтъ и заростая травой, они плохо развиваются какъ въ подземномъ пространствѣ, т.-е. корняхъ, такъ и на поверхности, и получаютъ 3—4 лѣтніе саженцы, довольно чахлаго вида съ короткими, плохо развитыми корнями, да и при пересадкѣ ихъ посредствомъ Гейерскаго бурава, стаканчикъ котораго имѣетъ въ вышину всего 2½ верш., нельзя вынимать корней даже до 4-хъ верш., они обязательно должны обрываться, а пересаживать такія плохо развитыя растенія на открытыя мѣста, которыя доступны вѣтрамъ и на которыхъ почва нерѣдко высыхаетъ на 5—6 верш., очень рискованно. Если уже признать невозможнымъ работать въ данной мѣстности сѣянцами 1—2 лѣтъ прямо изъ грядокъ, то, по моему, лучше пересадить ихъ въ школу на глубоко всаханной землѣ, держать ихъ посредствомъ полотья, совершенно свободными отъ заглушающихъ ихъ сорныхъ травъ, дабы дать имъ возможность совершенно свободно развиваться и образовать хорошую, длинную корневую систему; продержать ихъ годъ или два въ школѣ и потомъ уже высадить на площадь возобновленія, конечно, опытными рабочими при самомъ тщательномъ надзорѣ.

Не понимаю, отчего П. К. Кнорре въ своемъ очеркѣ не коснулся, примѣненнаго мною съ большимъ успѣхомъ, способа посадки, а именно въ плужныхъ бороздахъ; на всѣхъ поляхъ, прогалинахъ и гдѣ только была возможность, даже на порубахъ, я проводилъ борозды обыкновеннымъ деревяннымъ плугомъ, который употреблялся окрестнымъ населеніемъ, мордвою, при поднятіи цѣлины и распаханіи лѣсныхъ корчевокъ; желѣзные его части дѣлались очень прочны, да и поломка какъ ихъ, такъ и деревянныхъ частей плуга исправлялась мѣстными мастерами. Борозды проводились на разстояніи 2-хъ арш. другъ отъ друга, а саженцы помѣщались въ нихъ на разстояніи аршина, такъ что на десятину высаживалось 10,800 сѣянцевъ, которые выбирались съ найдлиннѣйшими корнями; производилась посадка подь колъ, и стоимость ея была 18 руб. за десятину, считая здѣсь и выращиваніе въ питомникѣ сѣянцевъ. Большинство производимыхъ такимъ образомъ посадокъ, благодаря большому количеству посаженныхъ растеній, не требовало пополненій. Хотя П. К. Кнорре предполагаетъ, что при болѣе густой

посадкѣ имѣется лишь въ виду расчетъ получить, по возможности, скорѣе доходъ отъ проходныхъ рубокъ, но я на это дѣло смотрю иначе: разъ приготовлена земля для производства посадки, то высаживаніе нѣсколько лишнихъ тысячъ сѣянцевъ уже не вызываетъ особенно ощутительнаго расхода, который къ тому же съ излишкомъ возвратится при первой проходной рубкѣ, а земля скорѣе закрывается отъ истощительно на нея дѣйствующаго вліянія солнечныхъ лучей, сами растенія получаютъ болѣе правильный ростъ, а главное избѣгается необходимость, такъ неприятно на лѣсничаго дѣйствующаго и дорого стоящаго пополненія посадокъ. Я недавно получилъ свѣдѣнія, что всѣ мною произведенныя вышеописаннымъ способомъ посадки въ Чернышевской лѣсной дачѣ произрастаютъ прекрасно и представляютъ отраднѣйшій видъ, такъ что я смѣло могу рекомендовать для той мѣстности этотъ способъ посадокъ, и если же онъ обходится, вслѣдствіе густоты, немного дороже другихъ, то это окупится вполне успѣхомъ его, да и стоитъ ли оганавливаться передъ израсходованіемъ лишнихъ какихъ-нибудь пяти рублей на десятину, тѣмъ болѣе, что въ мѣстности, гдѣ производится искусственное разведеніе лѣса, стоимость лѣснаго матеріала оправдываетъ этотъ небольшой лишній расходъ.

Въ заключеніе описанія моихъ работъ по искусственному возобновленію лѣса въ Чернышевской лѣсной дачѣ, въ которой я прослужилъ девять лѣтъ, хочу еще рассказать про случай поврежденія уже 5-лѣтней сосновой посадки весеннимъ утреннимъ морозомъ. Противъ занимаемой мною усадьбы я весной 1876 года, по посѣву ржи, произвелъ посадку 6 десятинъ однолѣтними сосновыми сѣянцами. Посадка прекрасно принялась, не требовала дополненія и успѣшно произрастала, такъ что къ концу 1879 года сосенки достигали въ вышину 1—1¼ аршина; вдругъ весной 1880 года, 16 мая, температура сильно стала падать, и къ утру вода на дворѣ и въ кадкахъ замерзла на палецъ толщиною. Я, предчувствуя недоброе, кинулся на посадку; при очень легкомъ прикосновеніи рукою, молодые побѣги, которые уже достигали до 4 и больше вершковъ, ломались, какъ стекло. Какъ разъ въ этотъ день посѣтили мои посадки К. Ф. Тюрмеръ, Н. С. Шафрановъ и нашъ главный лѣсничій П. К. Кнорре, которые не хотѣли согласиться съ высказаннымъ мною мнѣніемъ, что посадка легко можетъ погибнуть, но увы, побѣги почти всѣ стали чернѣть и отваливаться, а лѣтомъ погибли и сосенки,—ихъ осталось не больше 20%, и тѣ были больныя и чахлыя, такъ что всю площадь пришлось засадить вновь. Однако, считаю своею обязанностью прибавить, что площадь посадки, хотя песчаная, лежала довольно низко и весной кругомъ заливалась водою, выступавшей изъ близъ протекающей рѣки.

Въ 1883 году пригласилъ меня на службу извѣстный сахарозаводчикъ Л. Е. Кенигъ въ свое имѣніе „Гуты“, Харьковской губерніи, Богодуховскаго уѣзда, для завѣдыванія лѣсами, площадью въ 2.685 десятинъ. Гутянское имѣніе составилось покупкою разновременно отъ разныхъ владѣльцевъ пахатной земли и лѣсовъ,

которые, конечно, представляли очень разнообразный и пестрый видъ. Большая часть ихъ была вырублена, а молодняки затравлены скотомъ; на срубкахъ стояли сосновые, такъ называемые маяки, или сѣмянники, но такъ какъ оставались для этой цѣли негодныя сосны, да вслѣдствіе зарастанія травой почвы и климатическихъ условій,—обсѣменение послѣдовало только въ болѣе низкихъ мѣстахъ и то очень рѣдкое.

Старыхъ срубовъ и надежныхъ молодняковъ оказалось къ времени моего поступленія на службу 588 десятинъ, и главною задачею лѣсничему было поставлено закультивированіе этихъ площадей. Кромѣ этого произошло заняться уборкою маяковъ и проходными рубками въ болѣе надежныхъ молоднякахъ для успѣшнаго ихъ произрастанія; послѣднихъ оказалось 630 дес., остальные же 637 дес. приспѣвающаго 20—30-лѣтняго чернолѣся немедленнаго ухода не требовали. Сплошная рубка въ старыхъ насажденіяхъ за время моего завѣдыванія Гутянскими лѣсами не производилась, а было срублено всего 13 десятинъ сосны и 10¾ дес. чернолѣся, находящихся мелкими клочками по срубамъ.

Общаго лѣснаго хозяйства, которое здѣсь, какъ и въ лѣсахъ гр. А. С. Уварова, велось весьма бережно и образцово, касаться я не буду, такъ какъ уже предупредилъ въ своемъ очеркѣ, что цѣль его подѣлиться опытамъ, который я приобрѣлъ во время своего долготѣшняго занятія по искусственному возобновленію лѣсовъ. Въ Гутянскомъ имѣніи, съ громаднымъ сахарнымъ заводомъ, были выкорчеваны и обращены въ пашни всѣ болѣе или менѣе плодородныя земли для культуры на нихъ свеклы, а къ лѣсамъ была прирѣзана вся тощая и песчаная почва, только въ незначительной части ихъ встрѣчался супесокъ и еще рѣже суглинокъ.

Песокъ преимущественно сѣрый, глубиною отъ 2 верш. до ½ аршина, смѣшанный съ перегноемъ; ниже находился желтый песокъ, который во многихъ мѣстахъ выходилъ наружу. Хотя въ то время большая часть дачи была покрыта листовнымъ лѣсомъ, но, какъ видно было изъ прироста и общаго характера листовныхъ насажденій, а также по сравненію ихъ съ сосновыми того же возраста, почва оказалась больше пригодна для хвойныхъ породъ. Поэтому въ Гутянской дачѣ былъ назначенъ переходъ отъ листовныхъ насажденій къ хвойнымъ, и мнѣ предстояло дѣло имѣть только съ культурою сосны.

Какъ уже выше сказано, неблагопріятныя почвенныя и климатическія условія не дали возможности надѣяться на удачное естественное возобновленіе лѣса, что вполне доказывалось исчезновеніемъ сосны изъ молодыхъ 20—30-лѣтнихъ насажденій, такъ что единственнымъ и вѣрнымъ средствомъ для возобновленія лѣса пришлось считать посадку.

При вступленіи своемъ въ должность я засталъ только жалкую попытку былыхъ временъ производить посадку, т.-е. всего одну десятину десятилѣтняго, очень рѣдкаго сосноваго насажденія, которое пришлось сильно дополнить, да въ питомникѣ на грядкахъ около 10-ти тысячъ 3-лѣтнихъ сосновыхъ сѣянцевъ, которые,

вслѣдствіе ихъ густоты, вытянулись въ нитку. Все же, чтобы первую весну не сидѣть сложа руки, когда коллеги мои работаютъ, я рѣшилъ воспользоваться ими, да изъ сосѣдняго имѣнія своего принципала, Тростянецъ, гдѣ уже давно производились и въ большихъ размѣрахъ посадки сосною, мнѣ прислали 15.000 сѣянцевъ 2-лѣтняго возраста, которые однако были ничуть не лучше тѣхъ, которые я нашелъ у себя въ лѣсничествѣ. Этими сѣянцами я засадилъ въ ямкахъ 242 десятины, но жестоко былъ наказанъ за свою ретивость и неосторожность производить посадку подобнымъ матеріаломъ: саженцы послѣ посадки, вслѣдствіе тонкаго стволика, все наклонились до земли и принялось ихъ не больше 30% посаженнаго количества.

Вообще мнѣ въ Гутянскихъ лѣсахъ предстояла не легкая задача; приходилось конкурировать съ сосѣднимъ лѣсничимъ, товарищемъ по службѣ въ Тростянецкихъ лѣсахъ, Л. Е. Кенигъ, который тамъ уже работалъ около 8 лѣтъ, да въ гораздо лучшихъ условіяхъ; посадки тамъ производились по свѣжимъ срубамъ дубовыхъ насажденій, на богатой почвѣ, которая предварительно поступала на нѣсколько лѣтъ въ сельскохозяйственное пользованіе, чѣмъ очень облегчалась работа по посадкѣ, а также вызывалось меньше затратъ.

Весною 1884 года я приступилъ къ закладыванію питомниковъ, которое производилось слѣдующимъ образомъ. Мѣсто для питомника выбиралось по возможности ближе къ площади предполагаемой посадки, хотя я никогда не придавалъ значенія разстоянію питомника отъ мѣстъ работъ: на одной одноконной подводѣ, вѣдь можно перевозить сѣянцевъ для засаживанія одной и болѣе десятины, да и ошибочнымъ считаю взглядъ многихъ лѣсоводовъ, что сѣянцы должны выращиваться на той же почвѣ, на которую потомъ ихъ придется высаживать; чтобы они уже на грядкахъ привыкли къ тому грунту, въ которомъ имъ потомъ приходится произрастать, если заложить питомникъ на тощей землѣ, то неизбѣжно получишь и чахлый саженецъ и, высаживая его еще на такую же тощую почву, рискуешь, что посадка плохо примется. По-моему, лучше воспитать на хорошей почвѣ крѣпкіе, здоровые сѣянцы, тогда если они, перенесенные на болѣе тощую почву, сначала и будутъ страдать, все-же имѣютъ гораздо больше шансовъ къ успѣшному произрастанію, чѣмъ чахлые экземпляры.

Никогда я не выбиралъ мѣста для питомниковъ на полянахъ или старыхъ срубкахъ, такъ какъ, здѣсь почва не такъ сильна и свѣжа и болѣею частью кишитъ вредными насѣкомыи. Я всегда предпочиталъ расчистить для нихъ мѣсто въ лѣсу, преимущественно изъ подъ орѣшника. Площадь для питомника осенью выкорчевывалась и перекапывалась на 10—12 верш., такимъ образомъ, чтобы верхній слой почвы уходилъ внизъ. При перекапываніи удалялись тщательно все корни, даже самые мелкіе; весною земля вторично перекапывалась, при чемъ верхній, болѣе плодородный слой земли оказывался наверху, и между 10—20 апрѣля, смотря по тому, насколько рано наступала весна, приступалъ къ посѣву. Грядки дѣлались въ $1\frac{1}{2}$ аршина

ширины и обыкновенно въ 10 саж. длины; борозды между грядками дѣлались какъ можно мельче, чтобы земля на грядкахъ, отъ вліянія вѣтровъ, не такъ легко высыхала; если земля уже успѣла высохнуть, то передъ посѣвомъ ее сильно поливали.

До посѣва придавливали землю трамбовкою, чтобы помѣшать ей впоследствии осѣсть и этимъ оголить корешки молодыхъ всходовъ. Трамбовка состояла изъ широкой толстой доски, во всю ширину грядки; въ доскѣ придѣлывали двѣ стойки, соединяя наверху поперечною; дѣйствовали ею два взрослые рабочіе. Затѣмъ брускомъ, толщиной въ два вершка, поперекъ гряды дѣлали мелкія борозды на разстояніи 4 верш. одна отъ другой, и въ нихъ производили посѣвъ отъ руки. Чтобы сѣмена мокрыя (я ихъ за сутки передъ посѣвомъ мочилъ) не слипались и не ложились кучками, я ихъ перемѣшивалъ съ легкимъ песчанымъ штыбомъ изъ подъ угольныхъ ямъ. Сѣмена засыпались тѣмъ же штыбомъ; засыпка-покрышка эта очень легка и никогда не сплотнялась, а потому не мѣшала всходу сѣмянъ. Рядки сверхъ штыба покрывались мхомъ, а промежутки между ними древесными опилками, которыя превосходно задерживали влагу земли и, благодаря имъ, никогда уже потомъ не приходилось поливать питомника, даже въ очень сухіе годы; сверхъ всего этого гряды еще покрывались сосновыми вѣтками.

Какъ только начинали всходить сѣянцы, мохъ удалялся изъ питомника, а вѣтки сосновыя приподнимались и клались на сошки и слѣжки (на $\frac{3}{4}$ аршина надъ грядою) для защиты молодыхъ всходовъ отъ солнечныхъ лучей; подъ такую защиту сѣянцы оставались до конца мая. При питомникѣ держался сторожъ-мальчикъ въ теченіе двухъ мѣсяцевъ, чтобы отгонять лѣсныхъ птицъ, которыя очень любятъ, когда появятся всходы, срывать съ нихъ сѣмянные оболочки (колпачки), при чемъ срываютъ сѣмянодоли и верхинку произрастающаго сѣмени и этимъ образомъ уничтожаютъ ихъ.

Потомъ въ мѣстностяхъ, гдѣ трудно было достать мохъ и опилки, я произведенный посѣвъ покрывалъ только соломою, которая послѣ всхода сѣмянъ удалялась съ питомника; но здѣсь, чтобы сохранять влагу въ почвѣ, я, по мѣрѣ надобности, заставлялъ маленькими, заостренными мотыжками разрыхлять землю между рядами посѣва и этимъ избѣгалъ поливки питомника. Даже въ очень сухія лѣта я ихъ не поливалъ послѣ посѣва и тѣмъ не менѣе не зналъ неудачи въ своемъ питомникѣ.

Я знаю, что надъ моею тщательностью ухода за питомниками острили мои коллеги, позволяя себѣ даже выраженіе, что я своимъ сѣянцамъ чуть ли не надѣваю рубашки. Изъ ниже приведеннаго расчета хорошо видно, какъ ничтожно отозвался этотъ лишній расходъ на стоимости выращиванія сѣянцевъ; но за то, когда, бывало, мои сосѣди сидѣли безъ посадочнаго матеріала, я никогда не нуждался въ немъ. Не забуду восклицанія своего друга, покойнаго директора харьковскаго земледѣльческаго училища А. А. Колесова, когда онъ послѣ Кіевской выставки, въ 1897 году пріѣхалъ ко

мнѣ въ питомникъ: „Вотъ эту картину цѣликомъ бы на выставку“.

Питомники въ Гутянской дачѣ засѣвались на одномъ и томъ же мѣстѣ только два раза, чтобы не привлечь насѣкомыхъ, никогда не удобрялись, а впоследствии обращались въ школы и насажденія.

Сѣмена частью выписывались, — я во все время своей практики бралъ ихъ отъ фирмы Келлера и С-на въ Дармштадтѣ и никогда не получалъ недоброкачественныхъ сѣмянъ, — частью же я ихъ добывалъ изъ шишекъ своего сбора. За сборъ шишекъ съ вѣтокъ срубленныхъ сосенъ я платилъ по 8 коп. за мѣру; шишки не толстымъ слоемъ насыпались на проволочную сѣтку обыкновенной зерносушки при температурѣ 26—30 градусовъ, при чемъ сѣмена въ теченіе дня 4 раза выбирались. Сѣмена добытыя такимъ образомъ, обходились за пудъ 18—20 рублей, а всхожесть ихъ не уступала покупнымъ заграничнымъ, стоящимъ до 40 р. за пудъ и дороже. Для точки сушильни употреблялись тѣ же шишки.

При выше описанномъ способѣ закладки, посѣва и ухода за питомниками, тысяча сѣянцевъ вполне годныхъ къ посадкѣ обходилась обыкновенно отъ 25—30 коп.; но были годы, когда сѣянцы стоили гораздо дешевле. Напримѣръ, въ 1890 году главный питомникъ въ Гутянской лѣсной дачѣ состоялъ изъ 2 отдѣленій, изъ которыхъ одно засѣвалось въ первый, а другое во второй разъ; всего въ питомникѣ было засѣяно сосновыми сѣменами 89 грядокъ, каждая въ 10 сажени длиной и $1\frac{1}{2}$ арш. шириной. Во всемъ питомникѣ находилось 2.015.000 штукъ сѣянцевъ. Пересчитаны были сѣянцы на 8 грядкахъ средней густоты, при чемъ оказалось, что на каждой грядкѣ ихъ помѣщалось около 22.700 штукъ, въ ряду же среднимъ числомъ 285 штукъ, а на каждой квадратной сажени грядки 4.500 штукъ сѣянцевъ. Однимъ фунтомъ сѣмянъ засѣяно 4 квадратныхъ сажени и такимъ образомъ изъ фунта получалось 18.000 сѣянцевъ.

Расходъ по питомнику былъ слѣдующій:

| | |
|---|-------------|
| Корчевка и копка новаго и перекапываніе стараго питомника | 28 р. 60 к. |
| Сосновыхъ сѣмянъ 2 пуда 30 фунтовъ по 30 руб. за пудъ (половина своего сбора, половина покупныхъ) | 82 „ 50 „ |
| Приготовление грядокъ и посѣвъ питомниковъ | 18 „ 90 „ |
| Подвозка мха, опилокъ, штыба, сосновыхъ сучьевъ и слежекъ, 78 возовъ по 30 к. | 23 „ 40 „ |
| Поднятіе на сошки сучьевъ, заготовка сошекъ и слѣжекъ и потомъ снятіе ихъ | 20 „ — „ |
| Полотье питомниковъ 4 раза | 8 „ — „ |
| Караулъ питомника въ теченіе 2 мѣс. | 15 „ — „ |
| Огорожа питомника 80 пог. саж. по 7 к. | 5 „ 60 „ |
| Всего | 202 р. — к. |

Разложивъ эту сумму на 2.015.000 сѣянцевъ, мы получимъ по 10 коп. за тысячу, а если отбросить третью часть сѣянцевъ въ бракъ, какъ это обыкновенно дѣлалось, то тысяча сѣянцевъ вполне годныхъ къ посадкѣ обходилась по 15 к. Сѣянцы, отобранные въ

Гутянскихъ питомникахъ для посадки, имѣли всегда прекрасный, свѣжій и сильный видъ, вышиною въ четыре и больше вершка, а корни при длинѣ 8 верш. имѣли сильныя мочки; на однолѣтнихъ саженцахъ были уже первые боковые побѣги. Болѣе слабые экземпляры для посадки на площади не выпускались: они пересаживались въ школы, гдѣ оставались одинъ два года, а потомъ шли, какъ прекрасный матеріалъ, на пополненіе посадокъ.

Двухлѣтніе сѣянцы изъ грядокъ на посадки я почти никогда не употреблялъ: они черезчуръ выростали и имѣли очень длинные корни, чѣмъ затруднялась работа.

А. А. Гекель.

(Продолженіе слѣдуетъ).

Лѣсоторговый отдѣлъ.

Налогъ на желѣзнодорожные грузы.

Высочайше утвержденнымъ 3 ноября с. г. положеніемъ совѣта министровъ установленъ, срокомъ на одинъ годъ, временный налогъ съ грузовъ, перевозимыхъ по открытымъ, какъ для правильнаго, такъ и для временнаго коммерческаго движенія жел. дорогамъ и рельсовымъ подъѣзднымъ путямъ и слѣдующихъ по накладнымъ пассажирской, большой и малой скорости, въ слѣдующихъ размѣрахъ: а) съ грузовъ, перевозимыхъ по накладнымъ пассажирской и большой скорости (за исключеніемъ молока и сливокъ)—15 к. съ пуда, б) съ молока и сливокъ, перевозимыхъ по документамъ пассажирской и большой скорости,—5 к. съ пуда, в) съ грузовъ (за исключеніемъ нижеперечисленныхъ въ п. г), отправляемыхъ по вѣсу, по документамъ малой скорости, отнесенныхъ по общему тарифу къ схемамъ съ начальными ставками: $\frac{1}{8}$ — $\frac{1}{10}$ к. съ п. и в.—10 к. съ пуда; $\frac{1}{11}$ — $\frac{1}{12}$ к. съ п. и в.—8 к. съ пуда; $\frac{1}{13}$ — $\frac{1}{18}$ к. съ п. и в.—6 к. съ пуда; $\frac{1}{19}$ — $\frac{1}{24}$ к. съ п. и в.—5 к. съ пуда; $\frac{1}{25}$ — $\frac{1}{35}$ к. съ п. и в.—5 к. съ пуда; $\frac{1}{36}$ к. съ п. и в.—3 к. съ пуда; $\frac{1}{37}$ — $\frac{1}{45}$ к. съ п. и в.—2 к. съ пуда; $\frac{1}{46}$ к. и ниже съ п. и в.—1 к. съ пуда; г) съ грузовъ, отнесенныхъ къ своду тарифовъ на перевозку хлѣбныхъ грузовъ: 1) съ муки и крупы—4 к. съ пуда и 2) съ остальныхъ грузовъ—3 к. съ пуда, 3) съ каменнаго угля и кокса—2 к. съ пуда, 4) съ дровъ—0,30 к. съ пуда, 5) съ нефти и нефтяныхъ остатковъ, отнесенныхъ ко II категоріи свода тарифовъ на перевозку нефтяныхъ грузовъ,—4 к. съ пуда, 6) съ руды—1 к. съ пуда, 7) съ кирпича обыкновеннаго—1 к. съ пуда, 8) съ лѣсныхъ строительныхъ матеріаловъ—4 к. съ пуда, 9) съ свекловича 0,25 к. съ пуда, 10) съ камня простаго, алебаstra, гипса, цемента и мѣла не въ дѣлѣ—за исключеніемъ известковаго не въ дѣлѣ камня—1 к. съ пуда, 11) съ камня известковаго не въ дѣлѣ—0,25 к. съ пуда; д) съ грузовъ, отправляемыхъ поштучно по документамъ пассажирской, большой и малой скорости: съ мелкаго скота, какъ-то: барановъ, овецъ и т. п.—30 к. съ головы, со свиней—60 к. съ головы, съ собакъ—50 к. съ головы; е) съ крупнаго рогатаго скота, лошадей и

другихъ животныхъ, перевозимыхъ поштучно,—2 р. съ головы; ж) тоже повагонно—15 р. съ вагона (въ случаяхъ перевозки скота въ специальныхъ вагонахъ ряз.-уральской, ташкентской и владикавказской жел. дорогъ, а также въ двухъ-ярусныхъ вагонахъ системы Рыковского, сверхъ налога въ 15 р. съ вагона, взимается: при перевозкѣ скота въ вагонахъ ряз.-уральской и ташкентской и владикавказкой жел. дорогъ—7 р. 50 к. съ вагона, въ вагонахъ владикавказской жел. дороги—10 р. съ вагона и въ двухъярусныхъ вагонахъ системы инж. Рыковского—45 р. съ вагона); з) съ птицы живой—4 р. съ вагона при одноярусной погрузкѣ, съ добавленіемъ 2 р. за каждый слѣдующій ярусъ; и) съ подвижного состава жел. дорогъ—15 р. со штуки; і) съ экипажей всякихъ, лодокъ и всякихъ другихъ предметовъ, перевозимыхъ поштучно—7 р. со штуки. Освобождаются отъ взиманія временнаго налога слѣдующія категории перевозокъ: 1) перевозимые по жел. дорогамъ: почтовая кладь, всякіе грузы и вообще всѣ тѣ грузы, за которые провозная плата получается жел. дорогами изъ средствъ гос. казначейства; 2) всѣ грузы, перевозимые по жел. дорогамъ съ примѣненіемъ льготныхъ тарифовъ (т.-е. бесплатно или за пониженную плату), и 3) служебные грузы жел. дорогъ, а также и домашнія вещи служащихъ на линіяхъ жел. дорогъ и продовольственные для нихъ припасы, при перевозкахъ какъ бесплатно, такъ и за пониженную плату.

Правила взиманія грузового налога.

Въ связи съ введеніемъ въ дѣйствіе закона объ обложеніи временнымъ налогомъ грузовъ, перевозимыхъ по жел. дорогамъ, при министерствѣ финансовъ образовано, подъ предсѣдательствомъ директора д-та жел. дор. дѣль Н. Е. Гиацинтова, особое междувѣдомственное совѣщаніе для выработки правилъ взиманія этого налога, взноса его въ казну, отчетности и контроля по налогу. Въ состоявшихся 5, 7 и 8 ноября засѣданіяхъ обсуждался проектъ этихъ правилъ. Согласно проекту, при переотправкѣ грузовъ, пользующихся завозными тарифами, временный налогъ взимается только одинъ разъ, а именно, при окончательномъ расчетѣ съ товарохранителемъ на станціи окончательнаго назначенія. Равнымъ образомъ, временный налогъ взыскивается одинъ разъ при слѣдованіи груза дорогъ съ правильнымъ движеніемъ на дороги съ временнымъ движеніемъ или обратно, а также въ прямыхъ сухопутно-водныхъ или заграничныхъ сообщеніяхъ. Временный налогъ взыскивается съ грузохранителя одновременно съ провозной платой на той станціи, на которой взыскивается эта плата.

Подробному обсужденію былъ подвергнутъ вопросъ о томъ, съ какого момента перевозки грузы подлежатъ обложенію временнымъ налогомъ. Совѣщаніе остановилось на томъ, что временный налогъ долженъ взиматься съ тѣхъ отправокъ, которыя были приняты къ перевозкѣ въ тотъ день, съ котораго вступаетъ въ силу временный налогъ, при чемъ въ совѣщаніи было отмѣчено, что въ отношеніи перевозокъ грузовъ съ завозомъ съ отправокъ изъ завозныхъ складовъ послѣ

введенія въ дѣйствіе временнаго налога, этотъ налогъ долженъ взиматься.

Константиноградъ.

Около 3 лѣтъ тому назадъ мѣстные лѣсные склады, находившіеся на рыночной площади, были по распоряженію городской управы переведены на новые участки, расположенные за чертою города, рядомъ съ земскимъ элеваторомъ. Многіе изъ переведенныхъ складовъ еще до сихъ поръ не успѣли прочно основаться на новыхъ мѣстахъ, а между тѣмъ въ близкомъ будущемъ лѣснымъ лѣсоторговцамъ опять придется перемѣстить свои склады. Дѣло въ томъ, что участки, на которыхъ въ настоящее время находятся лѣсные склады, понадобились городу для другихъ цѣлей, въ виду чего городская управа проектируетъ отвести подъ лѣсные склады другіе участки земли, расположенные въ нижней части города у почтоваго тракта, соединяющаго Константиноградъ съ Шаховкой, Петровскимъ и др. крупными селами. Такое частое перемѣщеніе лѣсныхъ складовъ губительно отражается на лѣсной торговлѣ, въ виду чрезвычайно большихъ расходовъ, съ которыми сопряжены перевозка и складка лѣсныхъ матеріаловъ, устройство забора вокругъ склада, оборудованіе помещенія для конторы и пр. Въ виду этого мѣстные лѣсоторговцы намѣрены обратиться въ городскую управу съ ходатайствомъ объ оставленіи лѣсныхъ складовъ на занимаемыхъ ими въ настоящее время участкахъ земли.

Торговля лѣсными матеріалами, протекавшая здѣсь за послѣдніе дни довольно оживленно, нынѣ опять замерла, такъ какъ, вслѣдствіе наступившей распутицы, окрестные крестьяне не имѣютъ возможности пріѣзжать въ городъ. Со стороны городскихъ покупателей не поступаетъ никакихъ требованій на строительный лѣсъ, въ виду отсутствія въ городѣ всякой дѣятельности по домостроительству. Значительно лучше обстоитъ дѣло съ столярнымъ лѣсомъ, который вообще въ зимнее время является здѣсь ходкимъ предметомъ. Цѣны на столярный лѣсъ держатся теперь на слѣдующемъ уровнѣ: доски сосновыя столярныя $9 \times 6 \times 1''$ —1 р. 40 к.—1 р. 50 к., ольховыя $6 \frac{1}{2} \times 6 \times 1''$ 1-го сорта—1 р. 30 к., 2-го сорта—1 р. 15 к.; доски дубовыя $6 \times 6 \times 1''$ —1 р. 50 к.

По свѣдѣніямъ, полученнымъ здѣшними лѣсоторговцами, лѣсные матеріалы на мѣстахъ заготовки за послѣднее время замѣтно вздорожали, въ виду увеличенія расходовъ по обработкѣ и повышенія налоговъ. Это обстоятельство побудило константиноградскихъ лѣсоторговцевъ повысить расцѣнку всѣхъ сортиментовъ строительнаго лѣса на 10—15%.

Запасы лѣса у мѣстныхъ лѣсоторговцевъ въ настоящее время весьма незначительны. Исключеніе составляетъ лишь одна мѣстная лѣсоторговая фирма, недавно прекратившая платежи на сумму около 50.000 р. Эта фирма, пользовавшаяся въ лѣсномъ мѣрѣ хорошою репутациею въ смыслѣ кредитоспособности, успѣла до прекращенія платежей заpastись большими количествами лѣса. Противъ владѣльца этой фирмы нѣкоторые изъ кредиторовъ намѣрены возбудить преслѣдованіе по обвиненію въ злостномъ банкротствѣ.

Поступленіе лѣсныхъ матеріаловъ по желѣзной дорогѣ для нуждъ мѣстныхъ лѣсоторговцевъ совершенно отсутствуетъ, такъ какъ тѣ запасы лѣса, которые имѣются теперь въ Константиноградѣ, вполне достаточны для покрытія спроса въ теченіе нынѣшней зимы. Привозъ лѣсныхъ матеріаловъ для нуждъ строящейся желѣзнодорожной линіи Мерефа—Константиноградъ—Херсонъ весьма небольшой, такъ какъ съ наступленіемъ зимы работы по сооруженію названной дороги сильно сократились.

Съ щепнымъ лѣсомъ въ настоящее время бездѣятельно, въ виду отсутствія всякаго спроса со стороны окрестныхъ крестьянъ, являющихся здѣсь главными покупателями щепного товара. Находящіяся въ Константиноградѣ колесныя мастерскія обыкновенно выпиываютъ щепные товары для своихъ надобностей непосредственно съ мѣстъ заготовки.

Привозъ дровъ въ Константиноградъ по жел. дорогѣ теперь весьма небольшой, въ виду недостатка въ подвижномъ составѣ въ заготовочныхъ лѣсныхъ пунктахъ. Доставка дровъ на мѣстный рынокъ окрестными крестьянами совершенно отсутствуетъ, такъ какъ, вслѣдствіе порчи грунтовыхъ дорогъ, сообщеніе города съ подгородними селами и деревнями прекратилось. Благодаря незначительности подвоза дровяного топлива запасы послѣдняго на мѣстныхъ складахъ сильно сократились; это обстоятельство въ связи съ усилившимся спросомъ на дрова со стороны мѣстныхъ жителей не преминуло повліять на повышеніе цѣнъ на всѣ сорта дровъ; такъ, дрова ольховыя швырковыя продаютъ сейчасъ на мѣстныхъ складахъ по 26—27 к. за пудъ; древесный уголь полѣскій обходится въ Константиноградѣ въ 80—85 к. за пудъ. *И. Я.*

Саратовъ, 20 ноября. Къ 3 ноября на Волгѣ выше Саратова установился ледоставъ. Приплавъ лѣса закончился еще въ половинѣ октября. Большіе плоты съ крупнымъ строевымъ лѣсомъ, предназначеннымъ для Саратова и Покровска, прибыли почти всѣ. Общій сплавъ лѣса выразился въ количествѣ до 700.000 шт., изъ которыхъ нѣсколько больше $\frac{1}{3}$ приходится на Покровскъ. Весь лѣсъ былъ выгруженъ для Саратова на Песчаномъ островѣ, противъ города, а въ Покровскѣ—непосредственно къ пристанямъ.

Въ началѣ минувшей недѣли выпалъ глубокой снѣгъ, установился хорошій санный путь, начались морозы; зима легла, видимо, окончательно. Лѣсной рынокъ, послѣ продолжительнаго затишья, начинаетъ понемногу оживляться; кромѣ обычнаго мѣстнаго спроса для необходимыхъ построекъ, для ящичныхъ фабрикъ, столярныхъ и токарныхъ заведеній, появился спросъ и изъ окрестныхъ селеній со стороны крестьянскаго населенія. Спросъ этотъ въ настоящее время пока не великъ, но показываетъ, что со стороны крестьянъ можно ожидать требованій, тѣмъ болѣе, что урожай хлѣбовъ почти повсемѣстно въ районѣ саратовской биржи былъ весьма удовлетворительный, а слѣдовательно, у крестьянъ можно ожидать избытка денежной наличности. Параллельно съ этимъ требованіемъ начинаетъ увеличиваться спросъ и изъ потребительскихъ районовъ; районные склады, расположенные по линіи ряз.-уральск. жел. дороги, тоже

начинаютъ торговать веселѣе. На лѣсномъ рынкѣ Покровска, что противъ Саратова, тоже стало оживленнѣе. Кромѣ удовлетворенія мѣстныхъ потребителей начались отправки по жел. дорогамъ въ сторону Уральска и по астраханской жел. дорогѣ. Съ дровами оживленно при прежнихъ крѣпкихъ цѣнахъ. *Я.*

Торги въ присурскихъ лѣсахъ.

Торги на продажу листовнаго лѣса, преимущественно дуба, съ примѣсю липы, осины и отчасти ясеня, ильма и клена во всѣхъ лѣсныхъ бассейнахъ бассейна р. Суры отъ Васильсурска до Алатыря, а равно и прилегающимъ къ линіи моск.-каз. ж. д. (начиная отъ Казани до Алатыря и дальше до границы Симбирской губ.), истекшею осенью прошли вяло, съ крайне незначительными надбавками противъ оцѣнки, выразившимися въ размѣрѣ въ 1—2—3 р. на дѣлянку; очень немногія надбавки достигли 5—10—25 р. на дѣлянку. Въ переводѣ на проценты эти надбавки составляли 1—20%. За предшествовавшіе два года о такихъ надбавкахъ и помину не было, тогда самыя меньшія надбавки считались въ 25—30%, большая же часть составляла 60, 80 и 100%, нерѣдко 150—200%. Несомнѣнно, что по окончаніи войны требованіе на дубовый и листовный лѣсъ быстро возрастетъ, и цѣны поднимутся на всѣ сортаменты лѣса и фирмы, закупившія теперь лѣсъ, съ лихвою возвратятъ свои капиталы.

Х р о н и к а.

О вырубкѣ лѣса въ частныхъ имѣніяхъ Сувалкской губ., зараженныхъ короѣдомъ.

По всеподданнѣйшему докладу министра внутреннихъ дѣлъ, 17 октября 1890 г., Высочайше разрѣшено: допустить въ частныхъ лѣсахъ Сувалкской губерніи, обремененныхъ крестьянскими сервитутами, но неустроенныхъ по Высочайше утвержденнымъ 31 декабря 1875 г. правиламъ о порядкѣ пользованія лѣсами, обремененными крестьянскими сервитутами, вырубку деревьевъ, поврежденныхъ короѣдомъ (*Bostrychus tyrographus*), съ тѣмъ, чтобы разрѣшеніе это выдавалось, въ каждомъ отдѣльномъ случаѣ, состоящимъ при земскомъ отдѣлѣ присутствіемъ по крестьянскимъ дѣламъ губерній Царства Польскаго и чтобы, въ видахъ большей гарантіи въ правильности веденія дѣла и для единства дѣйствій въ борьбѣ съ вреднымъ насѣкомымъ, опредѣленіе на мѣстѣ размѣра рубки и способа очистки лѣса, равно и наблюденіе за точнымъ исполненіемъ даннаго разрѣшенія, производились при содѣйствіи чиновъ мѣстнаго управленія государственныхъ имуществъ, приглашаемыхъ къ тому губернскимъ по крестьянскимъ дѣламъ присутствіемъ.

О вырубкѣ зараженнаго насѣкомыми лѣса въ частныхъ имѣніяхъ девяти губерній Привислинскаго края¹⁾.

По всеподданнѣйшему докладу министра внутреннихъ дѣлъ, 29 января 1894 года, Высочайше разрѣшено:

¹⁾ Оба приводимыя здѣсь законоположенія, переживающіе уже третью земскую давность, опубликованы лишь въ текущемъ году

распространить на частные, неустроенные и обремененные крестьянскими сервитутами лѣса въ губерніяхъ Варшавской, Калишской, Кѣлецкой, Ломжинской, Люблинской, Петроковской, Плоцкой, Радомской и Сѣдлецкой дѣйствіе Высочайшаго повелѣнія отъ 17 октября 1890 года, касающагося исключительно одной Сувальской губерніи, т.-е. примѣнить къ означеннымъ лѣсамъ, въ коихъ будутъ обнаружены вредныя насѣкомыя, въ видѣ временной мѣры, статьи 37 и 38 правилъ 31 декабря 1875 года, съ соблюденіемъ установленныхъ упомянутымъ выше Высочайшимъ повелѣніемъ 1890 года порядка выдачи разрѣшеній на вырубку поврежденныхъ насѣкомыми деревьевъ и совмѣстныхъ съ учрежденіями по крестьянскимъ дѣламъ дѣйствій чиновъ мѣстныхъ управленій государственныхъ имуществъ въ отношеніи опредѣленія на мѣстѣ размѣра рубки и способа очистки лѣса, а равно и наблюденія за точнымъ исполненіемъ даннаго разрѣшенія.

Въ совѣтѣ сѣздовъ представителей лѣсной промышленности и торговли. 20 ноября состоялось очередное засѣданіе совѣта съ участіемъ представителей лѣсопромышленныхъ организацій и фирмъ г. Петрограда. Обсуждались доклады завѣдывающихъ отдѣлами совѣта М. Г. Маггидъ (желѣзнодорожно-тарифный отд.) и Б. С. Калинскаго (справочный отд.) о временномъ военномъ налогѣ на лѣсные грузы, перевозимые по жел. дорогамъ и водою.

Принципально признавая необходимымъ, въ виду военного времени, установленіе временнаго налога на лѣсные грузы, докладчиками освѣщена нераціональность системы распредѣленія его и чрезмѣрность налога на нѣкоторые лѣсные грузы. Введенный по аналогіи съ налогами на хлѣбные и другіе грузы налогъ этотъ отражается на лѣсныхъ грузахъ, въ виду особенностей послѣднихъ, чрезвычайнымъ удорожаніемъ лѣсныхъ товаровъ.

Налогъ съ перевозимыхъ ж.-д. грузовъ уже введенъ закономъ 3 ноября с. г., а по грузамъ, перевозимымъ водою, разрабатывается проектъ при управленіи водныхъ

въ „Собр. узак. и распор. правит.“ (№ 291) отъ 24 октября. Въ отношеніи основаній къ такому опубликованію ихъ, въ названномъ правител. органѣ сдѣлана въ концѣ текста каждаго изъ этихъ законоположеній лишь крайне лаконическая оговорка, помѣщенная въ скобкахъ, слѣдующаго содержанія: „Донесено 18 мая 1914 г.“.

путей министерства путей сообщенія. Для участія въ этомъ совѣщаніи избраны совѣтомъ представители отъ лѣсопромышленныхъ фирмъ, занимающихся операціями съ пиленнымъ, а также съ круглымъ лѣсомъ. Для уравненія же налога съ лѣсныхъ грузовъ съ прочими, рѣшено войти съ соответствующимъ представленіемъ правительству, для чего признано необходимымъ созвать всероссийскій сѣздъ представителей лѣсной промышленности и торговли при совѣтѣ, въ Петроградѣ, въ январѣ наступающаго 1915 года.

Кончина В. И. Яценко-Хмѣлевскаго.

1-го декабря скончался въ Москвѣ бывший предѣдатель оцѣночной комиссіи Нижегородско-Самарскаго земельного банка Владиміръ Ивановичъ Яценко-Хмѣлевскій. Покойный въ теченіе 25-ти лѣтъ принималъ самое живое участіе въ дѣятельности Московскаго Лѣснаго Общества, сперва въ качествѣ члена, а затѣмъ въ должности товарища предѣдателя. За свои заслуги онъ былъ избранъ въ минувшемъ году почетнымъ членомъ названнаго общества. Независимо отъ того, покойный много лѣтъ состоялъ также дѣятельнымъ членомъ общества взаимопомощи русскихъ агрономовъ. Какъ общественный работникъ и какъ человекъ, покойный оставилъ по себѣ добрую память.

Справочный отдѣлъ.

Предстоящіе торги и поставки.

8 декабря въ острожекомъ уѣздномъ полиц. управленіи (Волынской губ.) торги на продажу казеннаго лѣса изъ Куневскаго лѣсничества на 82.949 р.

10 декабря въ луцкой уѣздной землеустроит. комиссіи (Волынской губ.) торги на продажу казеннаго лѣса изъ Завидовскаго лѣсничества на 88.280 руб.

15 декабря въ курмышскомъ волостномъ правленіи (Симбирской губ., Курмышскаго у.) торги на продажу лѣса изъ Атнарскаго лѣсничества на 45.294 руб.

15 и 19 декабря въ смоленской казенной палатѣ, въ 1 ч., торги на поставку 9.134 саж. дровъ для г. Смоленска.

16 декабря въ бѣлоостокекомъ уѣздн. полиц. управленіи (Гродн. губ.) торги на продажу казеннаго лѣса изъ Кумальскаго лѣсничества на 416.690 р.

17 декабря въ хозяйств. комит. московск. военнаго госпиталя (Лефортово, д. воен. вѣдомства), въ 12 ч., рѣш. торгъ на поставку однопол. дровъ: осин. 3.440 саж., елов. 2.665 саж. и берез. 815 саж.

Редакторъ-издатель Н. С. Нестеровъ.

Управленіе Нижегородскаго Удѣльнаго Округа

объявляетъ, что окончательные, безъ переторжки, устные торги на продажу лѣса, на условіяхъ нормальныхъ кондцій, съ принятіемъ до торговъ запечатанныхъ объявленій, будутъ произведены изъ 5 Рождественскаго имѣнія, изъ дачъ: Нейской и Карцевской 8 декабря, въ поч. Ново-Петровскомъ при с. Одоевскомъ, Ветлужскаго уѣзда.

Кондцій, подробныя подѣляющія объявленія и прочія свѣдѣнія можно получать въ Управленіи Округа: гор. Н.-Новгородъ, Б. Печерка и у мѣстнаго Управляющаго имѣніемъ.

МОСКОВСКО-ТВЕРСКОЕ

Управление Земледѣлія и Государственныхъ Имуществъ

симъ объявляеть, что 14-го января будущаго 1915 года, въ Рыбинскомъ Волостномъ Правленіи, Бѣжецкаго уѣзда, Тверской губерніи, назначены торги, безъ переторжки, какъ устные, такъ и посредствомъ запечатанныхъ объявленій на продажу сырорастущаго и подгорѣлаго лѣса изъ казенныхъ дачъ Заручьевскаго лѣсничества:

а) съ учетомъ по площади 271,28 дес., по оцѣнкѣ на 46.034 руб.; б) съ учетомъ по количеству заготовленныхъ матеріаловъ 43,29 дес., по оцѣнкѣ на 2.890 руб. и в) съ учетомъ по числу заклеименныхъ пней отъ срубленныхъ деревъ, по оцѣнкѣ на 1.038 руб., всего по лѣсничеству по оцѣнкѣ на сумму 49.962 руб.

Торговое присутствіе открывается въ указанные дни въ 10 часовъ утра, торговое производство начинается въ 12 часовъ дня; къ 12 часамъ дня заканчивается и пріемъ запечатанныхъ объявленій. Время между 10 и 12 часами въ день торга назначается для прочтенія условій и подписи желающихъ торговаться устно, для подачи объявленій и для внесенія залоговъ.

Свѣдѣнія о томъ, изъ какихъ дачъ и какой лѣсъ будетъ продаваться, можно получать въ Московско-Тверскомъ Управленіи Земледѣлія и Государственныхъ Имуществъ (Москва, Малая Дмитровка, домъ Катковой) и въ канцеляріи вышепоименованнаго Лѣсничаго. Условія можно тоже выписывать безъ оплаты гербовымъ сборомъ изъ Управленія Земледѣлія и Государственныхъ Имуществъ и изъ канцеляріи лѣсничества.

За осмотромъ же предложенныхъ къ продажѣ лѣсоцѣкъ и дѣлянокъ рекомендуется обращаться къ г. Лѣсничему, по распоряженію котораго лѣсная стража обязана немедленно указывать назначенные въ продажу участки.

Ноября 27 дня 1914 года.

ВЛАДИМИРСКО-РЯЗАНСКОЕ

Управление Земледѣлія и Государственныхъ Имуществъ

симъ объявляеть, что въ 1915 году назначены торги, безъ переторжки, на продажу лѣса изъ казенныхъ дачъ

ВЛАДИМИРСКОЙ губерніи:

Коровинскаго лѣсничества, въ Слободскомъ Волостномъ Правленіи, Владимірскаго уѣзда, 12 января, на сумму 14.234 руб., Антуфьевскаго—въ Слободскомъ Волостномъ Правленіи, Владимірскаго уѣзда, 14 января, на сумму 697 руб.; Рожновскаго—въ Выксунскомъ Волостномъ Правленіи, Ардатовскаго уѣзда, 7 января на сумму 38.350 руб. и Пристанскаго—въ Выксунскомъ Волостномъ Правленіи, Ардатовскаго уѣзда, 8 января на сумму 111.084 руб.

РЯЗАНСКОЙ губерніи:

Зарайскаго лѣсничества, въ Коломенскомъ Полицейскомъ Управленіи, Московской губерніи, 7 января на сумму 10.723 руб. и Егорьевскомъ Полицейскомъ Управленіи, 9 января на сумму 16.540 руб.; Туголецкаго—въ Лузгаринскомъ Волостномъ Правленіи, Егорьевскаго уѣзда, 8 января на сумму 2.749 руб. и Егорьевскаго—въ Поминовскомъ Волостномъ Правленіи, Егорьевскаго уѣзда, 10 января на сумму 4.243 руб.

Подробныя условія продажи, предварительно торговъ, можно видѣть во Владимірско-Рязанскомъ Управленіи Земледѣлія и Государственныхъ Имуществъ, въ губ. гор. Владимірь и въ канцеляріяхъ выше-сказанныхъ Лѣсничихъ; для осмотра же въ натурѣ продаваемаго лѣса слѣдуетъ обращаться къ тѣмъ же Лѣсничимъ и чинамъ лѣсной стражи.

Адресъ для телеграммъ: КРУЛЛЬ, РЕВЕЛЬ.

Заводъ основанъ въ 1865 г.

Акціонерное Общество машиностроительнаго завода

ФРАНЦЪ КРУЛЛЬ въ Ревелѣ.

СПЕЦІАЛЬНОСТИ ЗАВОДА:

ЛѢСОПИЛЬНЫЯ РАМЫ.

1. Постоянныя съ нижнимъ приводомъ.
2. Одноэтажныя (переносныя) съ боковымъ приводомъ.
3. Переносныя на деревянныхъ станинахъ.

Комплектное оборудованіе лѣсопильныхъ заводовъ.
Паровые котлы. Паровыя машины.
Трансмиссіи и приводы.

Разныя машины

для
обработки дерева.

Ленточныя пилы.

Строгальныя станки.

Фрезерныя и пр.
станки.

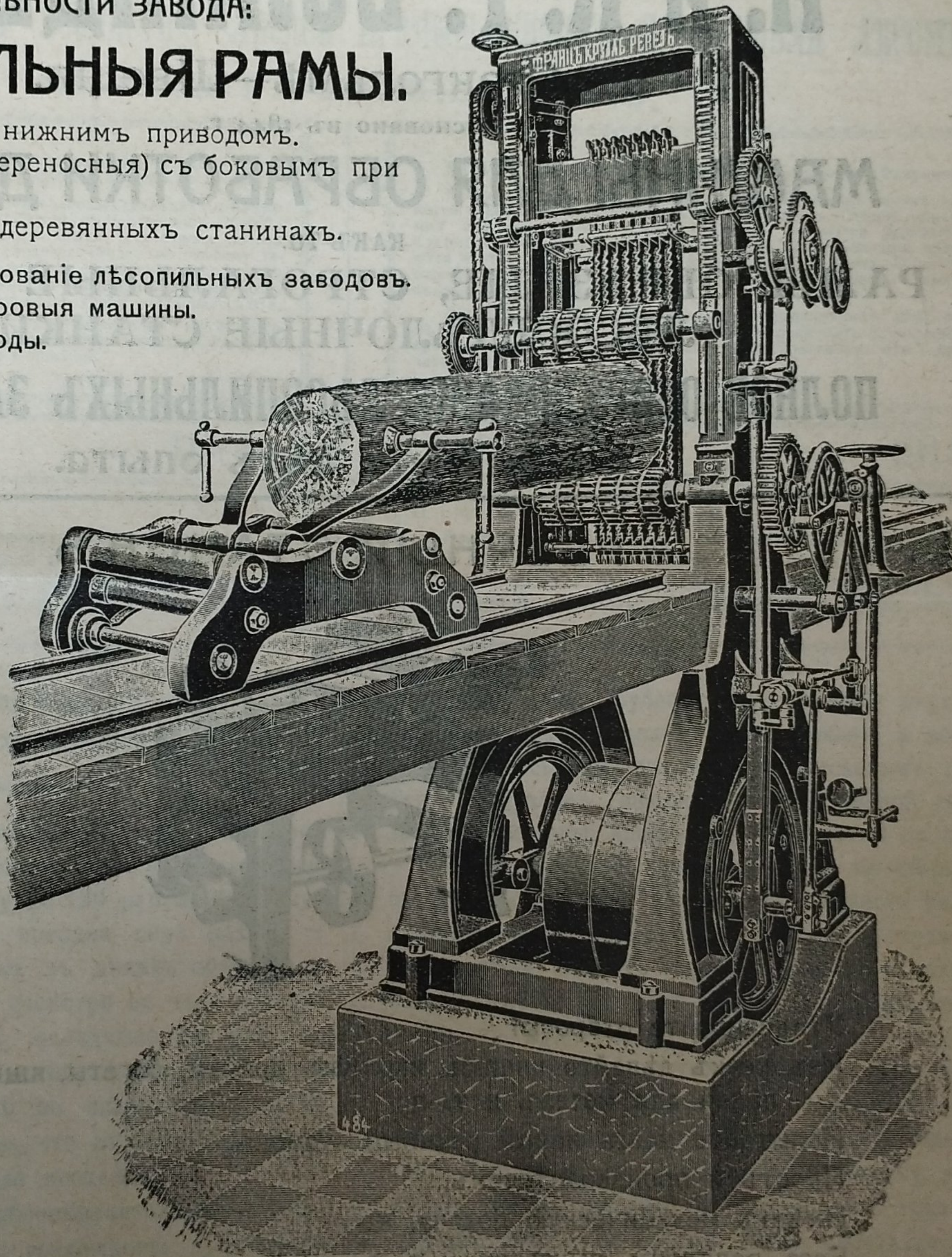
Машины для
изготовленія дре-
весной шерсти.

Упаковочныя прессы
для древесной
шерсти.

Гонтовыя машины
для пиленого и
строганнаго гонта.

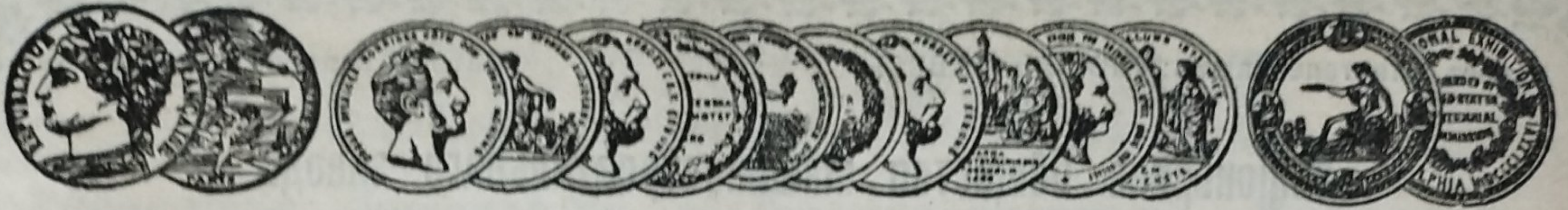
Машины для
изготовленія штука-
турной драни.

Спеціальныя
машины для
РѢЗКИ ШПАЛЪ
и пр., и пр.



АКЦИОНЕРНОЕ ОБЩЕСТВО МАШИНОСТРОИТЕЛЬНОГО ЗАВОДА

„ФРАНЦЪ КРУЛЛЬ“ въ Ревелѣ.



АКЦ. ОБЩ. МАШИНОСТРОИТЕЛЬНЫХЪ ЗАВОДОВЪ
И. И К. Г. БОЛИНДЕРЪ

въ Стокгольмѣ—Швеція.

Основано въ 1844 г.

МАШИНЫ ДЛЯ ОБРАБОТКИ ДЕРЕВА,

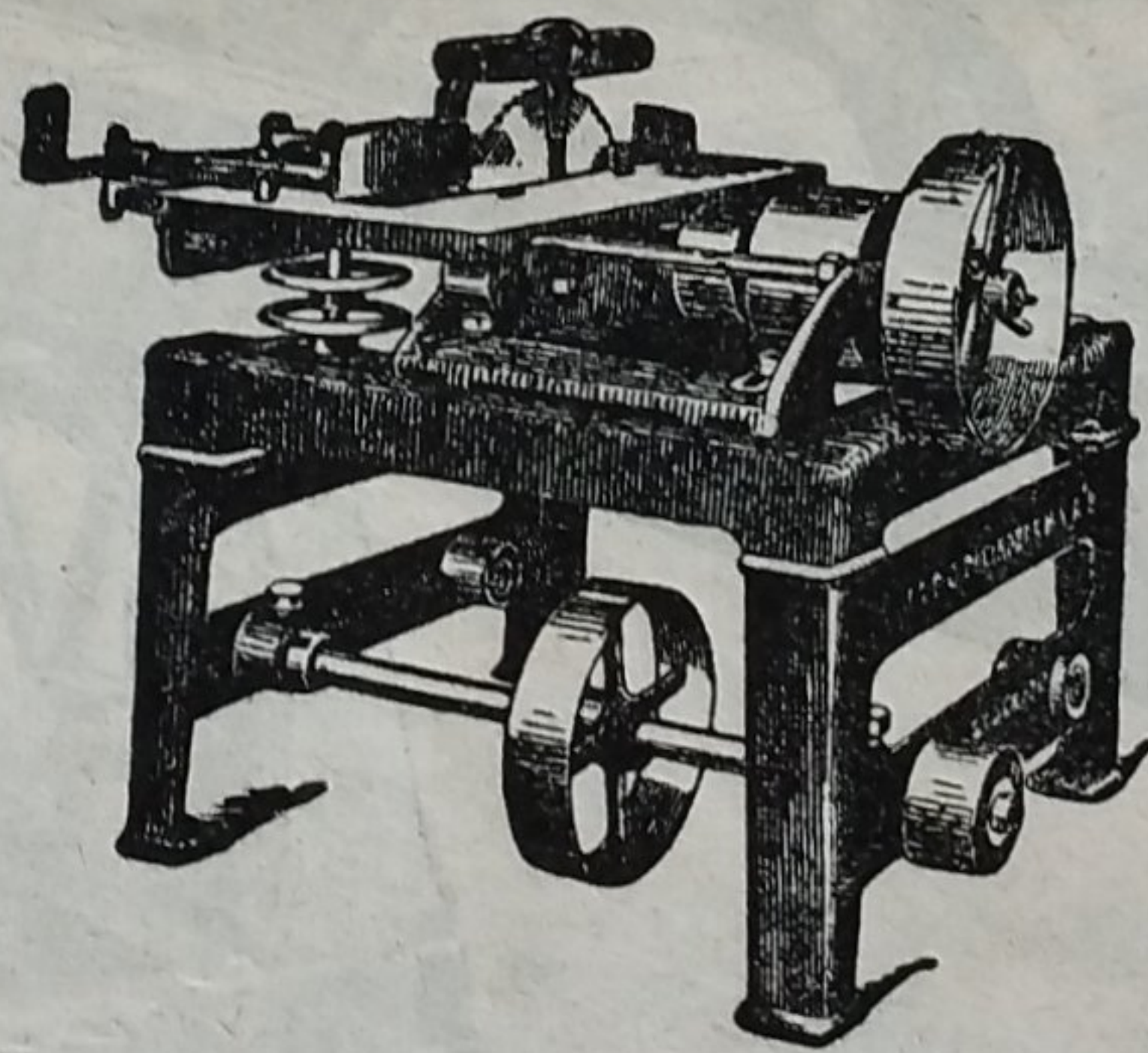
КАКЪ-ТО:

РАМЫ, ОБРѢЗНЫЕ, СТРОГАЛЬНЫЕ и ДРУГІЕ
 ЛѢСООБДѢЛЧНЫЕ СТАНКИ.

ПОЛНОЕ ОБОРУДОВАНИЕ ЛѢСОПИЛЬНЫХЪ ЗАВОДОВЪ.

Болѣе 50-ти лѣтъ опыта.

РЕЕЧНЫЙ СТАНОКЪ.



Утилизируйте отбросы!

Изъ реекъ дѣлайте клепки, карнизы, дранки, багеты, ящичныя доски,
 палки для метель и т. п.

Испытайте нашъ новый реечный станокъ,

Простъ и производителенъ.

Имѣетъ механическую подачу, но

Безъ роликовъ, рычаговъ и т. п., вслѣдствіе чего

Столъ совершенно открытъ и свободенъ.

Контора „БОЛИНДЕРЪ“, Невскій пр., № 21, С.-Петербургъ.

Телефонъ № 127—62.