

ЛѢСОПРОМЫШЛЕННЫЙ ВѢСТНИКЪ.

ЖУРНАЛЪ ЛѢСНОГО ХОЗЯЙСТВА, ЛѢСНОЙ ПРОМЫШЛЕННОСТИ И ТОРГОВЛИ ЛѢСОМЪ.
ВЫХОДИТЬ ЕЖЕНЕДѢЛЬНО.

ПОДПИСНАЯ ЦѢНА съ доставкой и пересылкой: на годъ—шесть рублей и на полгода—четыре рубля; отдѣльные номера по 25 коп.

ЗА НАПЕЧАТАНИЕ ОБЪЯВЛЕНІЙ на послѣднихъ страницахъ взимается за одинъ разъ: за цѣлую страницу—30 руб., за $\frac{1}{2}$ страницы—20 руб., за $\frac{1}{4}$ страницы—8 руб. и за строку петита въ 25 буквъ—20 к. При повтореніи дѣлается скидка по особому тарифу Редакціи. За пересылку отдѣльныхъ объявленій, вѣсомъ до 1 лота, взимается по 70 коп. и по 35 коп. за каждый добавочный лоть, съ каждой сотни экземпляровъ. За перемѣну адреса уплачивается 60 к.

ПОДПИСКА ПРИНИМАЕТСЯ въ конторѣ Редакціи и въ извѣстныхъ книжныхъ магазинахъ. Объявленія принимаются въ конторѣ Редакціи и конторахъ объявленій Петербурга и Москвы.

АДРЕСЪ РЕДАКЦИИ И КОНТОРЫ: Москва, Петровско-Разумовское.

Статьи, присылаемые для напечатанія, могутъ въ случаѣ надобности подвергаться сокращеніямъ и измѣненіямъ. Статьи, присылаемые безъ обозначенія условій гонорара, считаются бесплатными. Статьи, признанныя Редакціей неудобными для напечатанія, сохраняются 3 мѣсяца и возвращаются авторамъ за ихъ счетъ. О присылаемыхъ въ Редакцію новыхъ книгахъ даются въ журналѣ отзывы или помѣщаются объявленія.

Редакція открыта ежедневно, кромѣ праздничныхъ дней, отъ 11 до 4 часовъ дня. Для личныхъ объясненій редакторъ принимаетъ по субботамъ отъ 6 до 7 час. вечера и по воскресеньямъ отъ 1 до 2-хъ часовъ дня.

№ 50.

18-го ДЕКАБРЯ.

1914 г.

СОДЕРЖАНІЕ.

Изъ 40-лѣтней практики по искусственному разведенію лѣса въ разныхъ районахъ Россіи. (Окончаніе.) А. А. Гекель.—Лѣсоторговый отдѣлъ. Полтава. И. Я.—Саратовъ. Я.—Хроника. Выгодна ли для казны хозяйственная заготовка лѣса? А. Борскаго.—Законъ о поощреніи каучуковой промышленности въ Бразиліи.—Новыя книги.—Справочный отдѣлъ. Предстоящіе торги и поставки.—Объявленія.

Изъ 40-лѣтней практики по искусственному разведенію лѣса въ разныхъ районахъ Россіи.

(Окончаніе.)

Изъ опыта своей долготѣльной дѣятельности по производству искусственнаго разведенія лѣса посредствомъ посадокъ, я вынесъ убѣжденіе, что главный залогъ успѣха состоитъ въ добываніи, по возможности длинныхъ корней у сѣянцевъ и я убѣдился, что работа однолѣтними сѣянцами, если они достигаютъ такихъ размѣровъ въ корняхъ и стебляхъ, какъ это бывало въ моихъ питомникахъ, вполне обезпечиваетъ успѣхъ посадокъ.

Гдѣ возможно, я рекомендую посадку по сплошной пахотѣ, въ противномъ случаѣ, на срубкахъ съ рѣдкими пнями,—въ борозды по плугу Эккерта. Посадка же въ ямки, особенно на старыхъ, уже заросшихъ травой, срубкахъ очень ненадежна; въ этомъ горькимъ опытомъ я вполне убѣдился; посадка въ ямки еще допустима на свѣжей почвѣ, изъ подъ недавнихъ срубовъ, или въ средней и сѣверной полосѣ Россіи; здѣсь въ болѣе влажномъ климатѣ приходится только бороться съ заглушеніемъ посадокъ сорными травами; но въ прочихъ полосахъ Россіи способъ посадки въ

ямки по задернѣлымъ уже площадямъ почти всегда будетъ неудачнымъ, въ чемъ я вполне убѣдился при своихъ работахъ на посадкахъ въ Пензенской и Харьковской губерніяхъ.

Еще разъ повторяю совѣтъ не скупиться при посадкахъ на саженцы; выращиваніе ихъ у себя въ питомникѣ, да также посадка на приготовленной уже почвѣ лишнихъ нѣсколько тысячъ саженцевъ представляетъ на десятину такой ничтожный лишній расходъ, который къ тому же вполне и съ излишкомъ даже окупится избѣжаніемъ столь непріятныхъ для каждаго лѣсовода и дорого стоящихъ дополненій; посадки скорѣе сомкнутся опаденіемъ нижнихъ иголокъ, почва удобрится, а при первой проходной рубкѣ, которая должна наступить въ 10—12-лѣтнемъ возрастѣ, получится въ мѣстностяхъ, гдѣ лѣсные матеріалы не совсѣмъ безцѣнны, уже нѣкоторый чистый доходъ.

Впослѣдствіи судьба меня замкнула опять на сѣверѣ, въ сѣверную часть Ярославской губерніи, Мологскаго уѣзда, къ границѣ Новгородской губерніи, гдѣ я завѣдывалъ громаднымъ лѣснымъ имѣніемъ гр. А. А. Мусина-Пушкина, площадью въ 46.000 десятинъ; конечно, здѣсь о посадкахъ лѣса и рѣчи не было, но я хочу только каснуться того способа назначенія рубокъ, который, по плану хозяйства, былъ проведенъ для успѣшнаго естественнаго возобновленія лѣса. Была

устранена система кулисных рубокъ, но такъ какъ обмененія не послѣдовало, то ихъ стали закладывать въ разныхъ направленіяхъ, и этимъ изрѣшили весь лѣсъ; цѣль все-таки не была достигнута, обмененія и здѣсь не оказалось; а слѣдовало бы устройтею плана лѣсного хозяйства только обратить вниманіе на состояніе насажденій и онъ увидалъ бы, какое прекрасное естественное возобновленіе послѣдовало тамъ, гдѣ на площадяхъ при рубкѣ были оставлены старыя деревья, все равно, какъ въ сосновыхъ такъ и въ еловыхъ насажденіяхъ. Здѣсь нельзя даже допустить, что это въ то время было нарочно сдѣлано съ цѣлью обмененія, а просто оставили негодные на матеріалъ экземпляры, тѣмъ не менѣе послѣдовало прекрасное полное обмененіе. На кулисахъ же послѣ сплошной рубки, вслѣдствіе доступа солнца къ сильной почвѣ, появилась густая травяная растительность, которая, во-первыхъ, не допустила сѣмена къ почвѣ, а во-вторыхъ, окончательно заглушила появившіеся въ очень небольшомъ количествѣ молодые всходы, и только тамъ, гдѣ засѣла неприхотливая осина, впослѣдствіи явились подъ защитою ея довольно густые всходы ели, которые прекрасно произрастали; конечно, если и явились всходы сосны, то они въ тѣни прозябали и гибли. Эти явленія и должны были бы наводить устройтею лѣса на мысль, что въ данной мѣстности болѣе подходящія, если не единственно возможныя, сѣмяныя рубки, дабы отѣненіемъ сѣмянниковъ, которыхъ слѣдовало бы оставить довольно густо, не дать возможности такому буйному произрастанію сорныхъ травъ, а уже снять сѣмянники тогда, когда всходы подымутся настолько, что трава не будетъ въ состояніи вредить имъ. Конечно, мнѣ могутъ возразить, что такая рубка будетъ скорѣе выборочной и что при ней, особенно ель, могутъ подвергаться вѣтроваламъ, не находясь въ сомкнутомъ насажденіи; но вѣдь все равно срубить ихъ, по истеченіи 5—6 лѣтъ, пришлось бы, да развѣ и при кулисной рубкѣ окраины обезпечены отъ вѣтровала. Доказательствомъ этому служить то громадное опустошеніе, которое произвела именно въ кулисахъ буря, прошедшая по той мѣстности въ 1909 году, когда она сваливала буквально цѣлыя кулисы.

Къ концу своего очерка я хочу еще дать краткое описаніе посадокъ въ лѣсахъ Богородицкаго имѣнія графовъ Бобринскихъ, о которыхъ я дѣлалъ докладъ на сѣздѣ лѣсовладѣльцевъ и лѣсохозяевъ въ Тулѣ въ августѣ мѣсяцъ 1909 года. Имѣніе Богородицкое расположено кругомъ города Богородицка, а главный комплектъ лѣсовъ расположенъ въ трехъ верстахъ отъ города и станціи Жданки, Сызрано-Вяземской жел. дор.; здѣсь же находится лѣсничество и небольшая лѣсопильня. Въ имѣніи два большіе сахарные завода и 8 экономій, и такъ какъ ежегодная площадь лѣсо-сѣкъ 22½ десятины, то, не смотря на то, что въ имѣніи имѣются собственныя угольныя шахты, всѣ получаемые отъ рубокъ матеріалы и дрова забираются преимущественно ими и въ продажу поступаетъ очень небольшое количество. Имѣніе находится на границѣ лѣсо-степной полосы, и лѣса здѣсь имѣютъ громадное зна-

ченіе, что видно уже изъ того, что березовыя дрова, на мѣстѣ въ лѣсу, продаются въ настоящее время по 32 р. за кубич. сажень.

Какъ я уже говорилъ въ началѣ своего очерка, отецъ настоящихъ владѣльцевъ имѣнія, покойный графъ А. П. Бобринскій, прекрасно сознавая громадное значеніе лѣсовъ въ хозяйственномъ и государственномъ отношеніи, особенно въ данной, почти уже безлѣсной мѣстности, еще въ срединѣ 50-хъ годовъ приступилъ къ засаживанію опушекъ, прогалинь и старыхъ срубковъ въ лѣсахъ. Ведя это дѣло лично, только съ помощью приказчика изъ своихъ же крестьянъ, сперва онъ сажалъ исключительно березу, а потомъ была введена сибирская лиственница и позже дубъ; были также сдѣланы опыты посадки ели и сосны. Покончивъ съ засаживаніемъ площадей въ лѣсахъ, графъ приступилъ къ превращенію пашень по склонамъ и оврагамъ въ лѣсъ, посредствомъ посадокъ и велъ это дѣло съ неослабѣвающей энергіей и неутомитостью до самой своей смерти, создавъ такимъ образомъ площадь въ 465 десятинъ прекрасно произрастающаго новаго лѣса. По породамъ посадки раздѣляются слѣдующимъ образомъ: ели 7,95 дес., лиственницы 172,85 дес., дуба 36,85 дес., а остальные 248 десятинъ березы, но къ лиственницѣ прибавилъ въ нѣкоторыхъ мѣстахъ весьма неудачно, какъ примѣсь, березу, она, конечно, стала перегонять и угнетать лиственницу и, къ сожалѣнію какъ разъ въ то время завѣдывали лѣсами не спеціалисты своего дѣла, которые не освободили лиственницу отъ этого угнетенія, но предпочли вырубать ее, такъ что многія изъ этихъ посадокъ обратились теперь въ чисто березовыя насажденія. Такое же явленіе случилось съ дубовыми посадками: примѣшанныя къ нимъ лиственницы и березы сильно стали заглушать дубъ, и онъ теперь является чахлымъ подростомъ, такъ что изъ 36,85 десятинъ бывшаго дубоваго насажденія въ настоящее время 32 дес. оказались подъ лиственницею, а остальные 4,85 дес. подъ березой. Ель, а въ особенности сосна на сильной почвѣ въ Богородицкихъ лѣсахъ росли очень быстро, но дали крайне рыхлую и недоброкачественную древесину, такъ что сосну приходилось вырубать и ея уже больше не культивируютъ, ель же употребляется, какъ весьма удобный матеріалъ, примѣсью къ лиственницѣ и для подгона дуба. Такъ какъ ель и сосну оказалось невозможно и невыгодно выращивать въ Богородицкихъ лѣсахъ, то мысль графа дѣлать опять посадки сибирской лиственницы оказалась весьма удачною. Она даетъ прямой стволъ, скоро очищается отъ сучьевъ и въ 34-лѣтнемъ возрастѣ достигаетъ въ высоту 32—35 аршинъ, при чемъ даетъ уже бревна 12 арш. длиною, 4½ верш. въ верхнемъ отрубѣ, и если древесина ея и не такъ доброкачественна и широко-слойна, то это слѣдуетъ приписать рѣдкой посадкѣ,—сажали 2.400 шт., а мѣстами даже 1.200 шт. на десятину; при болѣе густой посадкѣ, напримѣръ 4.800 штукъ и столько же ели, какъ подгонъ, насажденіе раньше сомкнется, ежегодные слои будутъ меньше, и лиственница, навѣрно, дастъ вполне доброкачественный строевой и распилочный матеріалъ, такъ что ее можно считать един-

ственной породой пригодной въ данной мѣстности къ культивированію строевого лѣса.

Всѣ сдѣланныя еще покойнымъ графомъ посадки растутъ очень успѣшно, несмотря на небольшое количество посаженныхъ экземпляровъ; они въ настоящее время, когда въ 50—55-лѣтнемъ возрастѣ, поступили въ рубку, даютъ, при наличности 900 березъ, 7 куб. саж. подѣлочнаго и строевого матеріала и 28 куб. саж. дровъ на десятинѣ, при чемъ чистаго дохода 914 руб. съ десятины. Рубятся пока однѣ березовыя насажденія, лиственницы старше 40—45 лѣтъ еще нѣтъ, а такъ какъ оборотъ рубки ея назначенъ 60-лѣтній, то она въ рубку еще не поступала.

Первый планъ правильнаго лѣснаго хозяйства въ Богородицкихъ лѣсахъ былъ составленъ въ 1900 году старшимъ лѣсничимъ ревизоромъ І. Дубицкимъ, и на основаніи его было назначено къ рубкѣ на первое 10-лѣтіе 85 десятинъ старшихъ березовыхъ посадокъ и столько же было вновь засажено.

До 1908 года лѣсами завѣдывали не спеціалисты, и такъ какъ они не придерживались въ точности плана хозяйства, а производили еще, по мѣрѣ надобности и своему усмотрѣнію въ остальныхъ участкахъ выборочныя рубки, то многіе участки оказались очень изрѣженными. Съ осени 1908 года для завѣдыванія лѣсами былъ приглашенъ спеціалистъ лѣсничій, который уже сталъ дѣйствовать строго въ границахъ предначертаній плана. Въ 1910 году была назначена ревизія хозяйства, но такъ какъ для нея не оказалось ни въ книгахъ, ни на планахъ никакихъ данныхъ, то производившій ее казенный мѣстный лѣсничій былъ принужденъ составить совершенно новый, самостоятельный планъ хозяйства, при чемъ, вслѣдствіе подрастаній спѣлыхъ къ рубкѣ насажденій, оказалось нужнымъ назначить при 40-лѣтнемъ оборотѣ для мягкихъ породъ, березы и осины, въ ежегодную рубку уже 22½ дес., столько же приходится ежегодно и засаживать, при чемъ саженцы воспитываются въ собственныхъ питомникахъ изъ своихъ же сѣмянъ. Сѣмена лиственницы, своего сбора, даютъ всхожести до 50—55%.

Посадка производится по выкорчеваннымъ и 3—4 года находившимся въ сельско-хозяйственномъ пользованіи лѣсосѣкахъ, двухлѣтними саженцами подъ клиновидный заступъ. Дубъ частью воспитывается въ питомникахъ, а частью сѣется на мѣстахъ прямо желудями; для примѣси въ лиственныхъ насажденіяхъ употребляется съ большимъ успѣхомъ ель, также для подгона дуба; выращивается она въ своихъ питомникахъ изъ сѣмянъ своего же сбора; 3—4-лѣтнее сельско-хозяйственное пользованіе землею изъ-подъ срубленнаго лѣса уничтожаетъ сорныя травы, облегчаетъ производство посадокъ, и даетъ возможность пропахивать междурядья, для уничтоженія сорныхъ травъ, такъ что приходится потратить меньше дорого стоящаго ручного труда, да и арендная плата за землю, въ теченіе 3 лѣтъ, покрываетъ съ избыткомъ всѣ расходы на корчевку и первую вспашку земли, также на посадку и уходъ за ними.

Вся Богородицкая лѣсная дача занимаетъ площадь

въ 1.595 дес., изъ которыхъ, какъ выше сказано, покойнымъ графомъ были созданы 465 десятинъ, посредствомъ посадки. Съ начала рубокъ по правильному плану хозяйства съ 1900 года по настоящее время, т.-е. 1 января 1914 года, были вырублены изъ этихъ посадокъ 110 дес., а вновь посажено 156 дес., такъ что площадь искусственно разведеннаго лѣса прибавилась въ общемъ на 46 дес. и теперь составляетъ уже 511 дес.; въ отношеніи искусственнаго разведенія лѣса хозяйство въ Богородицкихъ дачахъ смѣло можно считать образцовымъ.

Заканчивая свою работу, скажу, что я буду очень доволенъ и счастливъ, если описаніе моихъ трудовъ и полученныхъ результатовъ принесетъ хотя небольшую пользу интересующимся и занимающимся столь полезнымъ дѣломъ, какъ разведеніе лѣса.

А. А. Гекель.

Лѣсоторговый отдѣлъ.

Полтава.

Минувшая осень оказалась крайне неблагоприятною для мѣстныхъ лѣсоторговцевъ, въ виду непоступленія денегъ за лѣсные матеріалы, купленные крестьянами въ кредитъ до осени. Это обстоятельство, въ связи съ застоємъ въ торговлѣ, создало сильную нужду въ деньгахъ среди полтавскихъ лѣсоторговцевъ. Въ настоящее же время со стороны крестьянъ замѣтно стремленіе погасить свои долги полностью или частями, и это обстоятельство нѣсколько ободрило здѣшнихъ лѣсоторговцевъ. Улучшеніе платежеспособности крестьянскаго населенія вызвано начавшеюся реализаціею послѣдняго урожая, значительная часть котораго закуплена интендантствомъ по довольно высокимъ цѣнамъ; съ другой стороны, подъему экономическаго благосостоянія крестьянъ не мало способствуетъ закрытіе винныхъ и пивныхъ лавокъ.

Слѣдуетъ при этомъ замѣтить, что подъ вліяніемъ переживаемыхъ событій крестьяне соблюдаютъ теперь большую бережливость въ расходованіи денежныхъ средствъ и, вслѣдствіе этого, покупаютъ только предметы первой необходимости. Такъ какъ домостроительство не относится къ неотложнымъ потребностямъ, то крестьяне воздерживаются отъ сооруженія новыхъ строеній. Кромѣ того на сокращеніе строительной дѣятельности въ деревняхъ значительно вліяетъ сильное вздорожаніе лѣсныхъ матеріаловъ, вызванное установленіемъ военнаго налога на лѣсные матеріалы и повышеніемъ налоговъ. Спросомъ со стороны крестьянъ, да и то небольшимъ пользуются теперь только дешевые сортаменты лѣса, идущіе для ремонта старыхъ строеній.

Для нуждъ городского домостроительства не поступаетъ никакихъ заказовъ на лѣсные матеріалы, въ виду полного отсутствія построекъ. Небольшой сбытъ находятъ себѣ только тѣ сортаменты лѣса, которые идутъ для столярныхъ работъ. Платежеспособность городскихъ покупателей оказалась въ текущемъ году крайне неудовлетворительною; многіе изъ нихъ, подѣ

вліяніемъ разстройства дѣль, вызваннаго военными событіями, вынуждены были просить объ отсрочкѣ платежей по векселямъ и открытымъ счетамъ, а нѣкоторые покупатели совсѣмъ прекратили платежи. Кромѣ того среди покупателей насчитываются въ послѣднее время и такіе, которые соглашаются уплатить слѣдующую съ нихъ сумму, но съ тѣмъ, чтобы имъ вновь былъ отпущенъ лѣсной матеріалъ въ кредитъ на сумму, равную упроченному долгу.

Все это поставило полтавскихъ лѣсоторговцевъ въ очень затруднительное положеніе, которое въ значительной степени ухудшилось еще и влѣдствіе затрудненности банковскаго и торговаго кредита. Однако, такая неблагоприятная конъюнктура нисколько не поколебала финансовую устойчивость мѣстныхъ лѣсоторговыхъ фирмъ, которыя все время аккуратно оправдываютъ свои денежныя обязательства. Исключеніе въ этомъ отношеніи составляетъ лишь мѣстный лѣсоторговецъ П. Корфъ, прекратившій въ концѣ минувшаго лѣта платежи на сумму около 50.000 р. Въ настоящее время Корфъ переписываетъ свои протестованные векселя на весенніе мѣсяцы, рассчитывая въ теченіе предстоящей весны полностью погасить прежніе долги.

Запасы лѣса въ Полтавѣ теперь весьма небольшие, такъ какъ мѣстные лѣсоторговцы, учитывая нынѣшнее неблагоприятное положеніе лѣсной торговли, ограничили свои закупки до крайнихъ предѣловъ. Небольшое оживленіе въ прибытіи лѣсныхъ грузовъ по желѣзной дорогѣ наблюдалось здѣсь только въ октябрѣ и ноябрѣ, такъ какъ мѣстные лѣсоторговцы поспѣшили выписать нѣкоторые сорта лѣса до установленія военнаго налога на лѣсные грузы, вошедшаго въ силу съ 26 ноября.

Расцѣнка лѣса на мѣстномъ лѣсномъ рынкѣ носитъ крайне неопредѣленный характеръ, въ виду полного отсутствія спроса на лѣсные матеріалы со стороны потребителей. Твердыя цѣны на лѣсные матеріалы установятся здѣсь лишь въ январѣ въ зависимости отъ расцѣнки, которая къ тому времени будетъ введена въ заготовочныхъ лѣсныхъ районахъ. Эта расцѣнка, судя по имѣющимся здѣсь свѣдѣніямъ, будетъ значительно выше прошлогодней.

На дровяномъ рынкѣ наблюдается обычное для этого времени года оживленіе; особенно хорошо торгуютъ розничные дровяные склады. Запасы дровяного топлива на мѣстныхъ складахъ весьма небольшие, въ виду слабаго подвоза дровъ по желѣзной дорогѣ. Розничная цѣна дровъ достигаетъ теперь на мѣстныхъ складахъ 28—29 к. за пудъ.

И. Я.

Саратовъ, 11 декабря. На дняхъ въ Саратовѣ сгорѣла большая мебельная и столярная фабрика Ступина. На фабрику сгорѣло много заготовленнаго лѣса и уже исполненныхъ и предназначенныхъ къ сдачѣ заказовъ, въ особенности оконныхъ рамъ. Общій убытокъ исчисляется свыше 50.000 р. Фабрику предполагаютъ пустить въ ходъ не ранѣе весны. Лѣсопромышленники Покровска, что противъ Саратова, на лѣвомъ берегу Волги, ходатайствовали предъ министерствомъ о пониженіи тарифа за провозъ лѣсныхъ матеріаловъ; отвѣтъ изъ министерства получился неблагоприятный: уста-

новленный тарифъ измѣненъ быть не можетъ. Настроеніе лѣсного рынка тихое, спросъ по городу и на вывозъ незначительный: за минувшую недѣлю вывезено по жел. дор. только 18 вагоновъ. Съ дровами поддерживается сравнительно удовлетворительный спросъ. Въ общемъ мѣстные лѣсоторговцы остаются наступавшимъ зимнимъ періодомъ не вполнѣ довольны.

Я.

Х р о н и к а.

Выгодна ли для казны хозяйственная заготовка лѣса?

Во Владимирскомъ, Лыковскомъ и Хаханьскомъ казенныхъ лѣсничествахъ, Нижегородской губ., происходитъ хозяйственная заготовка лѣсныхъ матеріаловъ съ вывозкою ихъ на пристани рѣки Керженца. Въ этихъ же лѣсничествахъ были продажи лѣса на корню дѣлянками лѣсопромышленникамъ.

Какъ послѣднимъ, такъ и вообще широкому кругу жителей интересно знать, болѣе ли казна получить за дѣлянки отъ хозяйственной заготовки лѣса. Для освѣщенія этого вопроса хотѣлось бы знать, какія именно изъ дѣлянокъ предназначены для хозяйственной заготовки? Выбраны ли онѣ для этой цѣли до торговъ и съ торговъ не продавались, или же казна разрабатываетъ тѣ дѣлянки, которыя на торгахъ не проданы за отсутствіемъ покупателей на нихъ.

Казенное лѣсное управленіе имѣетъ полную возможность выяснить, выгодна ли для него хозяйственная заготовка, болѣе ли при ней оно получитъ за лѣсъ. Для этого слѣдуетъ всѣ дѣлянки допускать на торги, а потомъ уже тѣ дѣлянки, которыя намѣчены для хозяйственной разработки не утверждать за покупателями. Такимъ образомъ казенное управленіе узнало бы, сколько могли дать лѣсопромышленники за дѣлянки на корню, а потомъ и сравнить съ тою суммою, которая выручится за дѣлянки за исключеніемъ расходовъ по выработкѣ.

Во избѣжаніе умышленнаго увеличенія цѣны на торгахъ на дѣлянки, предназначенныя для хозяйственной заготовки, слѣдуетъ объ этомъ держать въ секретѣ; объ этомъ знали бы только высшіе чины управленія.

Что касается текущей зимы, то хозяйственная разработка полезна въ томъ отношеніи, что увеличиваетъ спросъ на рабочія руки, такъ какъ въ настоящее время многіе лѣсопромышленники, по причинамъ военнаго времени, или сокращаютъ, или совсѣмъ прекращаютъ разработку лѣсныхъ матеріаловъ.

Возчики въ вышеуказанныхъ лѣсничествахъ при хозяйственной разработкѣ казеннаго лѣса зарабатываютъ до 2 р. 50 к. въ день на лошадь. Большинство же лѣсопромышленниковъ изъ Колупаевыхъ имѣютъ намѣреніе дать цѣны такія, чтобы зарабатывалось въ день около 1 р. 50 к. на лошадь съ возчикомъ. А на продукты почему-то держатся цѣны высокія; такъ, ржаная мука, овесъ около 1 р. 50 к. пудъ, сѣно до 80 к. пудъ. Вывоза за границу нѣтъ, а цѣны высокія, не падаютъ. Высокія цѣны на все, напр., керосинъ—8 к. фунтъ, спички 23 к. пачка, сахаръ—20 к. фунтъ и т. д.

Андрей Борскій.

Законъ о поощреніи каучуковой промышленности въ Бразиліи. Каучуковая промышленность играетъ въ Бразиліи роль крупнѣйшей отрасли народнаго хозяйства. Каучукъ является важнѣйшей статьёй экспорта; конкурируетъ съ нимъ въ этомъ отношеніи только кофе (въ 1913 году каучука вывезено на сумму около 400 милл. милрейсовъ, а кофе на сумму около 395 милл. мельрейсовъ). Въ предіриятіяхъ каучуковой промышленности занято весьма значительное количество рабочихъ; экспортъ каучука въ рѣшительной степени опредѣляетъ состояніе торговаго и расчетнаго балансовъ страны.

Такое выдающееся социальное и экономическое значеніе каучуковой промышленности и развитіе ея въ другихъ конкурирующихъ странахъ вызвало въ послѣднее время со стороны бразильскаго правительства особенно усиленныя заботы объ ея поддержаніи и развитіи. Забота эта особенно усилилась съ возникновеніемъ кризиса бразильскаго каучука. Недавно въ Бразиліи опубликованъ новый федеративный законъ о мѣрахъ къ поощренію каучукой промышленности. Законъ устанавливаетъ единовременныя субсидіи и періодическія денежныя пособія предіриятіямъ каучуковой промышленности, расширяетъ размѣры плантаціонныхъ участковъ и вводитъ рядъ мѣръ къ усовершенствованію технической части производства каучука; въ этихъ видахъ учреждаются показательныя и испытательныя станціи, лабораторіи для изслѣдованія и устраненія болѣзней каучуковаго дерева и т. д.

Новыя книги.

Въ послѣднее время появились въ печати, между прочимъ, слѣдующія книги на русскомъ языкѣ:

— Труды по лѣсному опытному дѣлу въ Россіи. Выпускъ LI. Обзоръ погоды за вегетаціонный періодъ 1913 года въ лѣсохозяйственномъ отношеніи по наблюденіямъ въ опытныхъ лѣсничествахъ. Подъ редакціей А. А. Каминскаго. in 8° 224 стр. Спб. 1914.

— Труды по лѣсному опытному дѣлу въ Россіи.

Отчетъ по лѣсному опытному дѣлу за 1913 годъ. in 8° 235 стр. С.-Петербургъ. 1914.

— Лѣсное хозяйство и торговля лѣсомъ въ Болгаріи и Сербіи. Г. К. Окулича. in 8° 69 стр. съ картою. Спб. 1914.

— Основы ботаники. Проф. Н. И. Кузнецова. Т. 1. Съ 245 рисунками. Юрьевъ. 1914. 1 р. 80 к. Т. 2—выйдетъ въ свѣтъ въ концѣ текущаго года.

— Введеніе въ систематику цвѣтковыхъ растений. Проф. Н. И. Кузнецова. Юрьевъ. 1914. 5 р. 40 к.

— Ежегодникъ метеорологической сѣти Московскаго губернскаго земства. Результаты наблюденій въ 1913 году. in 8° XVI+698 стр. съ 1 картою. Москва. 1914.

Справочный отдѣлъ.

Предстоящіе торги и поставки.

20 декабря въ раевскомъ волостномъ правленіи (Тверской губ., Вышневолоцкаго у.) торги на продажу подгорѣлаго лѣса изъ Раевского лѣсничества на 41.369 р. (См. № 46 „Лѣсопр. Вѣстн.“.)

29 декабря въ рыбинскомъ волостномъ правленіи (Тверской губ., Бѣжецкаго у.) торги на продажу казеннаго лѣса изъ дачъ Кострецкаго лѣсничества на 38.865 р. (См. № 46 „Лѣсопр. Вѣстн.“.)

29 декабря въ хозяйственномъ комитетѣ казанскаго порохового завода, въ 2 ч., рѣшительный торгъ на поставку деревянныхъ и бондарныхъ издѣлій на 12.430 р., строительныхъ матеріаловъ на 901 р. и 504 куб. саж. сосновыхъ дровъ на 13.961 р.

30 декабря въ старо-арабосинскомъ волостн. правленіи (Цивильск. у., Казанской губ.) торги на продажу лѣсныхъ матеріаловъ (клепки и бревень) на 34.674 р.

Редакторъ-издатель Н. С. Нестеровъ.

Въ редакціи „Лѣсопромышленнаго Вѣстника“ продается гнига **КЛЯРА:**

СУХАЯ ПЕРЕГОНКА ДЕРЕВА.

Изданіе редакціи журн. „Лѣсопромышлен. Вѣстникъ“.

Цѣна 1 р 60 к.

ВЛАДИМІРСКО-РЯЗАНСКОЕ

Управленіе Земледѣлія и Государственныхъ Имуществъ

симъ объявляетъ, что въ текущемъ 1915 году назначены торги, безъ переторжки, на продажу лѣса изъ казенныхъ дачъ Владимірской губерніи лѣсничествъ:

Сергіевскаго—въ Сергіево-Посадскомъ Полицейскомъ Управленіи, 13 января 1915 г., на сумму 18.886 руб.; Александровскаго—въ Махринскомъ Волостномъ Правленіи, Александровскаго уѣзда, 15 января 1915 г., на сумму 6.212 руб.; Малиновскаго—въ Заколпскомъ Волостномъ Правленіи, Меленковскаго уѣзда, 13 января 1915 г., на сумму 65.339 руб.; Меленковскаго—въ Меленковскомъ Уѣздномъ Полицейскомъ Управленіи, 15 января 1915 г., на сумму 13.783 руб. и Гороховецкаго—въ Гороховецкомъ Уѣздномъ Полицейскомъ Управленіи, 12 января 1915 г., на сумму 3.059 руб.

Подробныя условія продажи, предварительно торговъ, можно видѣть во Владимірско-Рязанскомъ Управленіи Земледѣлія и Государственныхъ Имуществъ въ губ. гор. Владимірѣ и въ канцеляріяхъ вышесказанныхъ лѣсничествъ; для осмотра же въ натурѣ продаваемаго лѣса слѣдуетъ обращаться къ тѣмъ же Лѣсничимъ и чинамъ лѣсной стражи.

XVII-й ГОДЪ
ИЗДАНИЯ.ОТКРЫТА ПОДПИСКА НА 1915 ГОДЪ
НА ЕЖЕНЕДЕЛЬНЫЙ ЖУРНАЛЪXVII-й ГОДЪ
ИЗДАНИЯ.**ЛѢСОПРОМЫШЛЕННЫЙ
ВѢСТНИКЪ.**

Журналъ лѣсного хозяйства, лѣсопромышленности и торговли лѣсомъ.

ПОДПИСНАЯ ЦѢНА на годъ 6 рублей и на полгода 4 рубля.

Журналъ за предыдущіе годы высылается съ наложеннымъ платежомъ.

Цѣна годового экземпляра журнала: за 1899—1911 гг. по 3 руб., 1912 г.—4 руб. и за 1913 г.—5 руб.
ПОДПИСКА НА ЖУРНАЛЪ ПРИНИМАЕТСЯ въ конторѣ редакціи (Москва, Петровско-Разумовское)
и въ извѣстныхъ книжныхъ магазинахъ.

Редакторъ-издатель Н. С. Нестеровъ.

КОСТРОМСКО-ЯРОСЛАВСКОЕ**Управление Земледѣлія и Государственныхъ Имуществъ**

объявляетъ, что въ 1915 г. назначены торги, безъ переторжки, на продажу лѣса изъ казенныхъ дачъ слѣдующихъ лѣсничествъ Костромской и Ярославской губерній:

1. Ветлужскаго — на сумму 23.823 руб., въ Хмѣлевицкомъ Волостномъ Правленіи, 11 и 21 января.
2. Баковскаго — на сумму 51.735 руб., въ Баковскомъ Волостномъ Правленіи, 7 и 16 января.
3. Великоростовскаго — на сумму 1.893 руб., въ Ростовскомъ Уѣздномъ Полицейскомъ Управленіи 7 и 16 января.

Вторые торги назначаются на тѣ участки, которые останутся непроданными съ первыхъ торговъ. Торги повсемѣстно начнутся въ 12 часовъ дня.

**УСОВЕРШЕНСТВОВААННАЯ ЛѢСНАЯ МѢРНАЯ ВИЛКА
П. ЯХИМОВИЧА.**

Охранительное свидѣтельство № 53232 отъ 5 іюня 1912 года.

Главный складъ: Петроградъ, Консисторская, 5, кв. 21, контора журнала „ЛѢСЪ“.

Вѣсъ вилокъ безъ упаковки 2—2½ фунта.

Цѣна за одну штуку **6 р. 50 к.**, съ пересылкою въ 1-й поясъ и упаковкою **7 р. 50 к.**, во 2-й — **7 р. 90 к.**, въ 3-й — **8 р. 30 к.**; за наложенные платежи **50 к.** При высылкѣ нѣсколькихъ штукъ почт. и упаков. расходы увеличиваются не пропорціонально количеству вилокъ, а по дѣйствительной стоимости, что для заказчиковъ значительно выгодноѣ. Вѣсь, имѣвшіе дѣло съ мѣрной вилкой, ясно сознаютъ недостатки всѣхъ системъ, находящихся въ обиходѣ, какъ въ Россіи, такъ и за границей. Работа въ лѣсу далеко несовершенными вилками всѣхъ типовъ заставляла меня остановить свое вниманіе на конструкціи мѣрной вилки. Къ наиболее совершенной мѣрной вилки должны быть предъявлены слѣдующія требованія: 1) уничтоженіе вліянія разбуханія дерева, какъ тормоза движенію; 2) устойчивая перпендикулярность подвижнаго крыла вилки по отношенію къ линейкѣ; 3) возможно уменьшеніе тренія движущихся частей; 4) прочность и легкость; 5) простота конструкціи; 6) портативность. Въ предлагаемой вилкѣ всѣ эти условія выполнены. Теперь остановлюсь на выясненіи особенностей вилки, дѣлающихъ ее болѣе совершенной. 1) Деревянная линейка съ дѣлениями обтянута мѣдной или алюминіевой полоской (толщ. 1½—2 мм.). Эта обтяжка шире бока линейки около 3 мм. и прикрѣплена къ линейкѣ винтиками такъ, что своими выступами за края линейки она служила бы рельсами для подвижной кокоры¹⁾. На оба отверстія прорѣза кокоры наложены наличники (пластинки), закрѣпленные винтиками; ихъ прямоугольный прорѣзъ чуть-чуть шире обтяжки линейки. Подвижная кокоря при перемѣщеніи своемъ вдоль линейки касается ея обтяжки лишь своими наличниками, а дерево совѣтъ не участвуетъ въ треніи и, такимъ образомъ, разбуханіе дерева не имѣетъ никакого значенія при работѣ вилкою. 2) Прямоугольные прорѣзы металлическихъ наличниковъ подвижной кокоры расположены такъ, что при нѣкоторомъ наклоненіи подвижной кокоры влѣво, послѣдняя свободно перемѣщается вдоль линейки, предѣльное же отклоненіе кокоры вправо приводитъ ее въ устойчивое перпендикулярное положеніе по отношенію къ линейкѣ. 3) Вышеупомянутыми приспособленіями достигается уменьшеніе тренія подвижныхъ частей вилки. 4) Линейка, оправленная въ металлъ, пріобрѣтаетъ, конечно, значительную прочность, равно какъ прочны и кокоры, сдѣланныя изъ цѣльнаго дерева, имѣя металлические наличники. Металлическая обтяжка линейки, вмѣстѣ съ тѣмъ, даетъ возможность прочно укрѣпить линейку въ неподвижной кокорѣ и притомъ вплотную, для чего обтяжка въ этомъ концѣ линейки не имѣетъ выступовъ, т. е. ширина ея здѣсь равна толщинѣ деревянной линейки, а самое закрѣпленіе производится еще винтомъ, или заверткою. 5) Несложность конструкціи наглядно видна, отсутствуютъ гайки, ключи и проч. и въ деревѣ нѣтъ сложныхъ частей. 6) Для удобства перевозки обѣ кокоры снимаются. — По увѣренію всѣхъ, работающихъ этою вилкою, она безукоризненна. Практика показала, что работа болѣе легкимъ инструментомъ, не такъ утомляя рабочаго, даетъ ему возможность работать тщательнѣе и съ большимъ вниманіемъ. За послѣднее время вилка эта введена въ употребленіе въ слѣдующихъ выдающихся крупнѣйшихъ и образцовыхъ учрежденіяхъ, хозяйствахъ и предпріятіяхъ: Лѣсной институтъ, Московскій сел.-хоз. институтъ, Новоалександрійскій институтъ, Рижскій политехникумъ, Лисино, Пековское сельскохозяйственное училище, Кружокъ лѣсоводства имени Турскаго, Симбарскій уѣдѣльный округъ, Алтайскій округъ, имѣніа: гр. Бобринскихъ, гр. Воронцовой-Дашковой, Терещенко, Харитоненко, **акц. об-во Нордъ, Сѣвер. Лѣсопр. т-во—Сурновъ и Шергольдъ, Ульсенъ, Стампе и К^о, Бр. Вальневы** и многія другія. Много благопріятныхъ отзывовъ отъ компетентныхъ лицъ въ журналахъ: „Лѣсной Духъ“, „Лѣсной Журналъ“ и „Лѣсъ“.

Ученый лѣсоводъ **П. ЯХИМОВИЧЪ.**

1) Перпендикуляры къ линейкѣ вмѣстѣ съ рукояткой дѣлаются изъ цѣльнаго куска дерева, наподобіе кокоры, почему въ описаніи мною называются подвижной и неподвижной кокорами.

Адресъ для телеграммъ: КРУЛЛЬ, РЕВЕЛЬ.

Заводъ основанъ въ 1865 г.

Акціонерное Общество машиностроительнаго завода

ФРАНЦЪ КРУЛЛЬ въ Ревелѣ.

СПЕЦІАЛЬНОСТИ ЗАВОДА:

ЛѢСОПИЛЬНЫЯ РАМЫ.

1. Постоянныя съ нижнимъ приводомъ.
2. Одноэтажныя (переносныя) съ боковымъ приводомъ.
3. Переносныя на деревянныхъ станинахъ.

Комплектное оборудованіе лѣсопильныхъ заводовъ.
Паровые котлы. Паровыя машины.
Трансмиссіи и приводы.

Разныя машины

для
обработки дерева.

Ленточныя пилы.

Строгальныя станки.

Фрезерныя и пр.
станки.

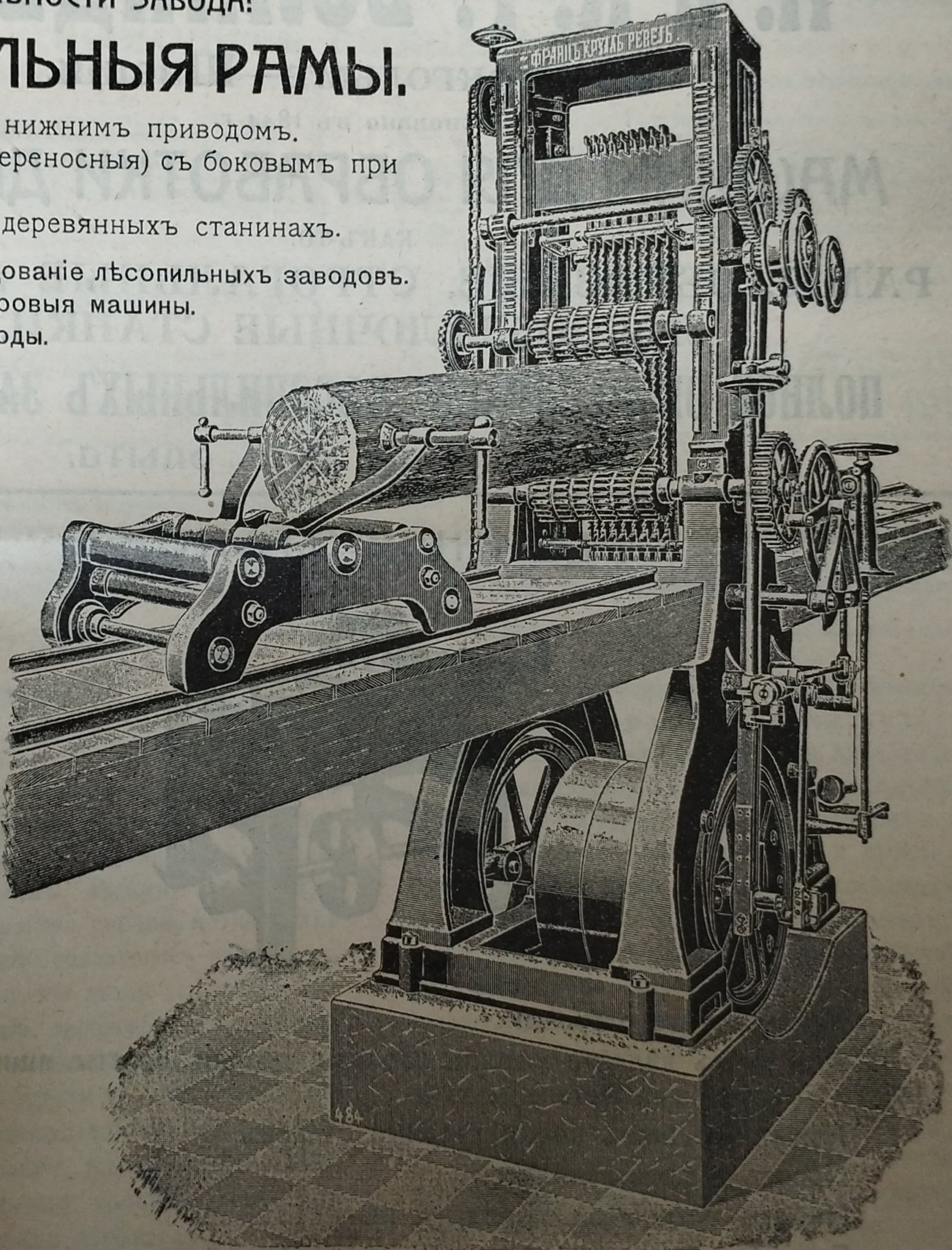
Машины для
изготовленія дре-
весной шерсти.

Упаковочныя прессы
для древесной
шерсти.

Гонтовыя машины
для пиленнаго и
строганнаго гонта.

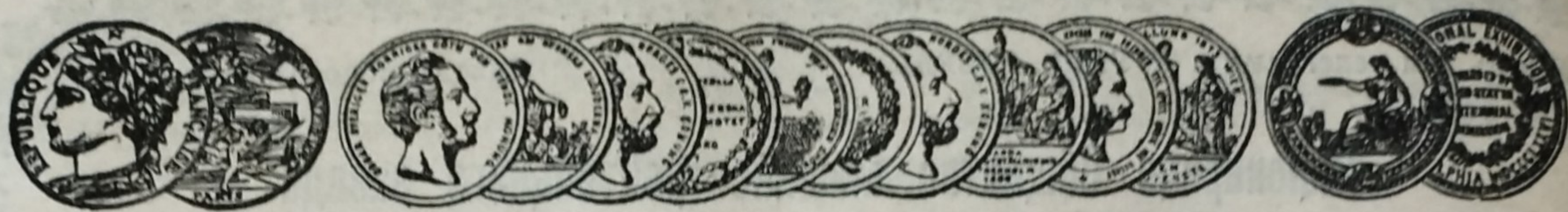
Машины для
изготовленія штука-
турной драни.

Спеціальныя
машины для
РѢЗКИ ШПАЛЪ
и пр., и пр.



АКЦИОНЕРНОЕ ОБЩЕСТВО МАШИНОСТРОИТЕЛЬНОГО ЗАВОДА

„ФРАНЦЪ КРУЛЛЬ“ въ Ревелѣ.



АКЦ. ОБЩ. МАШИНОСТРОИТЕЛЬНЫХЪ ЗАВОДОВЪ

И. И. К. Г. БОЛИНДЕРЪ

въ Стокгольмѣ—Швеція.

Основано въ 1844 г.

МАШИНЫ ДЛЯ ОБРАБОТКИ ДЕРЕВА,

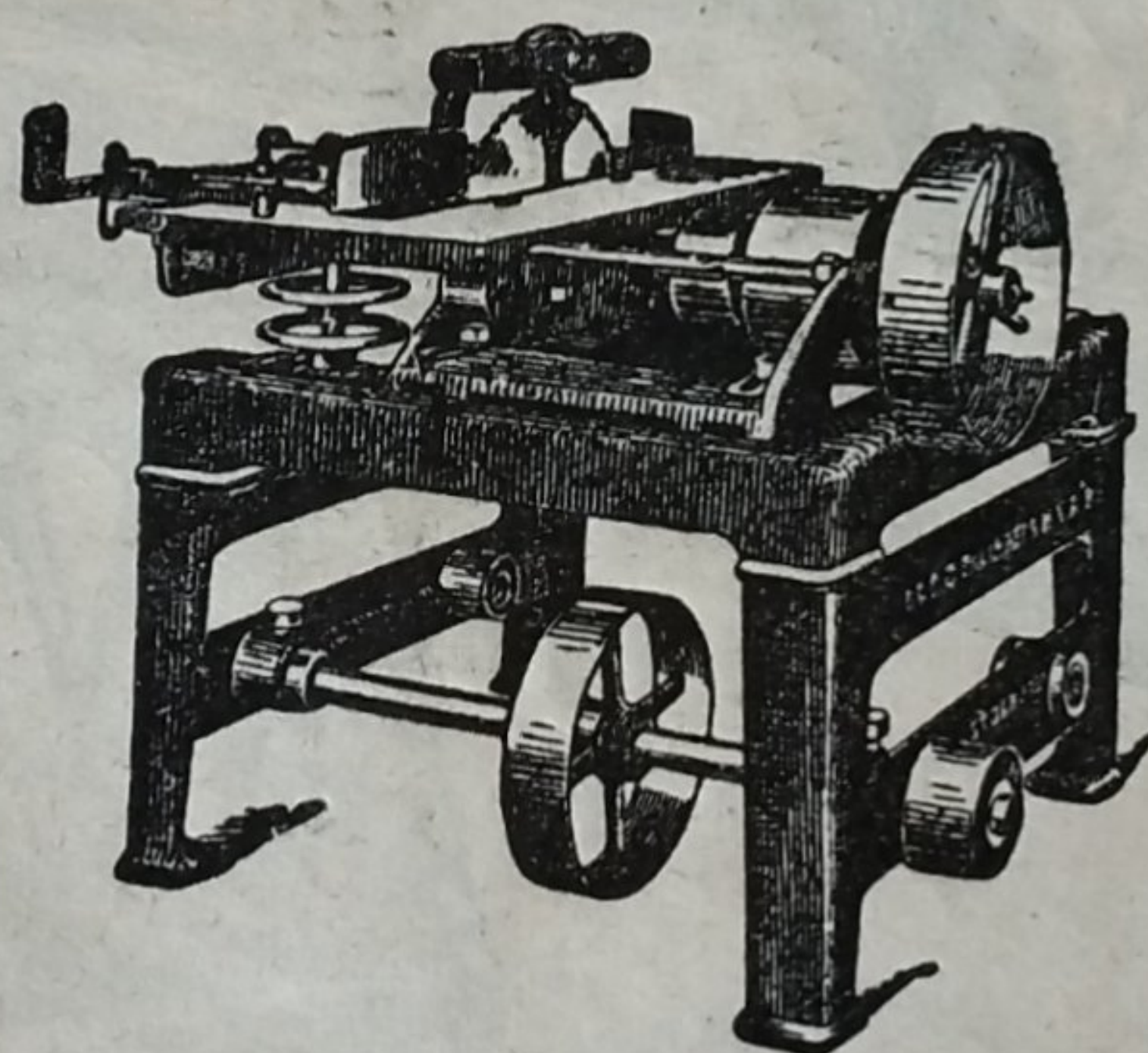
КАКЪ-ТО:

РАМЫ, ОБРѢЗНЫЕ, СТРОГАЛЬНЫЕ и ДРУГІЕ
ЛѢСООБДѢЛОЧНЫЕ СТАНКИ.

ПОЛНОЕ ОБОРУДОВАНИЕ ЛѢСОПИЛЬНЫХЪ ЗАВОДОВЪ.

Болѣе 50-ти лѣтъ опыта.

РЕЕЧНЫЙ СТАНОКЪ.



Утилизируйте отбросы!

Изъ реекъ дѣлайте клепки, карнизы, дранки, багеты, ящичныя доски,
палки для метель и т. п.

Испытайте нашъ новый реечный станокъ,
Простъ и производителенъ.

Имѣетъ механическую подачу, но
Безъ роликовъ, рычаговъ и т. п., вслѣдствіе чего
Столъ совершенно открытъ и свободенъ.

Контора „БОЛИНДЕРЪ“, Невскій пр., № 21, С.-Петербургъ.

Телефонъ № 127-62.