

# ЛѢСОПРОМЫШЛЕННЫЙ ВѢСТНИКЪ.

ЖУРНАЛЪ ЛѢСНОГО ХОЗЯЙСТВА, ЛѢСНОЙ ПРОМЫШЛЕННОСТИ И ТОРГОВЛИ ЛѢСОМЪ.  
ВЫХОДИТЪ ЕЖЕНЕДѢЛЬНО.

ПОДПИСНАЯ ЦѢНА съ доставкой и пересылкой: на годъ—шесть рублей и на полгода—четыре рубля; отдѣльные номера по 25 коп.

ЗА НАПЕЧАТАНИЕ ОБЪЯВЛЕНІЙ на послѣднихъ страницахъ взимается за одинъ разъ: за цѣлую страницу—30 руб., за  $\frac{1}{2}$  страницы—20 руб., за  $\frac{1}{4}$  страницы—12 руб., за  $\frac{1}{8}$  страницы—8 руб. и за строку петита въ 25 буквъ—20 к. При повтореніи дѣлается скидка по особому тарифу Редакціи. За пересылку отдѣльныхъ объявленій, вѣсомъ до 1 лота, взимается по 70 коп. и по 35 коп. за каждый добавочный лотъ, съ каждой сотни экземпляровъ. За перемѣну адреса уплачивается 60 к.

ПОДПИСКА ПРИНИМАЕТСЯ въ конторѣ Редакціи и въ извѣстныхъ книжныхъ магазинахъ. Объявленія принимаются въ конторѣ Редакціи и конторахъ объявленій Петербурга и Москвы.

АДРЕСЪ РЕДАКЦІИ И КОНТОРЫ: Москва, Петровско-Разумовское.

Статьи, присылаемые для напечатанія, могутъ въ случаѣ надобности подвергаться сокращеніямъ и измѣненіямъ. Статьи, присылаемые безъ обозначенія условій гонорара, считаются бесплатными. Статьи, признанныя Редакціей неудобными для напечатанія, сохраняются 3 мѣсяца и возвращаются авторамъ за ихъ счетъ. О присылаемыхъ въ Редакцію новыхъ книгахъ даются въ журналѣ отзывы или помѣщаются объявленія.

Редакція открыта ежедневно, кромѣ праздничныхъ дней, отъ 11 до 4 часовъ дня. Для личныхъ объясненій редакторъ принимаетъ по субботамъ отъ 6 до 7 час. вечера и по воскресеньямъ отъ 1 до 2-хъ часовъ дня.

№ 51—52.

25-го ДЕКАБРЯ.

1914 г.

## СОДЕРЖАНІЕ.

Злоба дня. II. А. Б.—Производительность кедровыхъ насажденій Забайкальской области. В. Малькова.—Лѣсоторговый отдѣлъ. Результаты казенныхъ лѣсныхъ торговъ по Нижегородской губ. С. А.—Съ береговъ Унжи. П. В. Козлова.—Кострома. X.—Операции компаніи онежскаго лѣсного торга за 1913 г.—Операции общества „Вискоза“ за 1913 г.—Операции акціонернаго общества Томашевской фабрики искусственнаго шелка за 1913 г.—Хроника. Итальянскій способъ предохраненія дерева отъ гніенія.—Гужевая доставка изъ Архангельска до Вологды.—Объ открытіи въ удѣльномъ вѣдомствѣ должностей таксаторовъ.—Новыя книги.—Справочный отдѣлъ. Предстоящіе торги и поставки.—Объявленія.

## Злоба дня.

## II.

Идетъ второй годъ дѣйствія установленной закономъ 25 іюня 1912 года организациі казеннаго лѣсоуправленія. Дѣйствовавшая раньше организациія состояла въ томъ, что районнымъ лѣснымъ ревизорамъ давались сравнительно небольшіе районы, но на всѣхъ ревизоровъ возлагалась также обязанность завѣдывать однимъ изъ лѣсничествъ, и къ этому условію приравнивалось систематическое дробленіе лѣсничествъ, дававшее возможность постепенно образовывать небольшія лѣсничества, которыя, будучи въ завѣдываніи ревизоровъ, давали бы послѣднимъ возможность удѣлять больше времени на выполненіе возложенной на нихъ тѣмъ же закономъ обязанности принятія участія въ лѣсохозяйственной дѣятельности лѣсничихъ.

Идея этой организациі прекрасная: лѣсные ревизоры, не отрываясь отъ личной практики веденія лѣсного хозяйства, должны вникать въ лѣсохозяйственную дѣятельность лѣсничихъ и руководить ею; но эта прекрасная идея въ практикѣ казеннаго лѣсного хозяйства была вполне парализована тѣмъ обстоятельствомъ, что закономъ 25 іюня 1912 года не было устранено одно условіе, издавна служившее главнымъ тормозомъ въ казенномъ лѣсномъ хозяйствѣ и состоявшее въ томъ,

что лѣсничіе возложеніемъ на нихъ обязанности вести все канцелярское дѣлопроизводство лѣсничества лишены были возможности примѣнять къ дѣлу свои лѣсоводственные и лѣсохозяйственные познанія, т. е. фактически обращены были въ конторщиковъ,—въ такихъ же конторщиковъ обращены были и лѣсные ревизоры возложеніемъ на нихъ обязанности завѣдыванія однимъ изъ лѣсничествъ съ веденіемъ дѣлопроизводства, тѣмъ болѣе, что только въ послѣдніе годы дѣйствія описанной организациі удалось путемъ дробленія лѣсничествъ предоставить нѣкоторымъ ревизорамъ въ завѣдываніе небольшія лѣсничества; въ большинствѣ же случаевъ ревизоры завѣдывали такими же большими лѣсничествами, какъ и лѣсничіе ихъ районовъ. И именно въ то время, когда мы были на пути къ возможности образованія небольшихъ лѣсничествъ и вмѣстѣ съ тѣмъ увеличенія числа районныхъ ревизоровъ путемъ уменьшенія величины районовъ,—что уже вносило постепенно нѣкоторую поправку въ дѣйствовавшую организацию лѣсоуправленія,—послѣдовала снова реорганизациія послѣдняго (законъ 25 іюня 1912 года). Число районныхъ ревизоровъ значительно сокращено, на нихъ возложена обязанность слѣдить за каждымъ шагомъ служебной дѣятельности лѣсничихъ и возложена отвѣтственность за всѣ дѣйствія послѣднихъ, но при этомъ опять-таки лѣсничіе не освобождены отъ обязанности вести канце-

лярское дѣлопроизводство, слѣдовательно, попрежнему остались дѣлопроизводителями по преимуществу.

Въ теченіе десяти лѣтъ число лѣсничествъ увеличилось путемъ дробленія ихъ, и это дробленіе лѣсничествъ продолжалось даже тогда, когда уже очевидна была невозможность замѣщенія вакантныхъ должностей лѣсничихъ лицами со спеціальнымъ лѣснымъ высшимъ образованіемъ за недостаткомъ таковыхъ, — завѣдываніе лѣсничествами поручалось лѣснымъ кондукторамъ, которые и по неопытности, и по неподготовленности къ дѣлу завѣдыванія лѣсничествами уже и совсѣмъ не могутъ балансировать въ положеніи, обязывающемъ быть хорошимъ дѣлопроизводителемъ и въ то же время исполнять функціи лѣсного хозяина и лѣсовода.

Таково было положеніе дѣла до начала военнаго времени, т.-е. до іюля мѣсяца этого года, а затѣмъ, съ объявленіемъ мобилизаціи арміи, оно въ томъ же направленіи существенно ухудшилось: много лѣсничихъ призвано въ дѣйствующую армію частью въ качествѣ чиновъ запаса арміи, частью въ качествѣ ратниковъ ополченія, и выбывшіе лѣсничіе замѣщены опять-таки лѣсными кондукторами, которымъ во многихъ случаяхъ не дано въ помощь вторыхъ кондукторовъ въ качествѣ помощниковъ лѣсничихъ уже за недостаткомъ лѣсныхъ кондукторовъ. Какое же хозяйство можетъ быть въ такихъ лѣсничествахъ и въ чемъ должна состоять служебная дѣятельность лѣсныхъ ревизоровъ, чтобы они могли обезпечить для послѣднихъ возможность во-время предупредить въ дѣятельности лѣсничихъ все то, что влечетъ за собою отвѣтственность районнаго ревизора, отвѣчающаго, согласно новой инструкціи лѣснымъ ревизорамъ, за всѣ дѣйствія лѣсничихъ? Такая служебная дѣятельность ревизора должна сводиться къ исполненію самимъ ревизоромъ обязанностей лѣсничихъ его района, и это могло бы быть осуществимо при той величинѣ ревизионныхъ районовъ, какая имѣла мѣсто до введенія дѣйствующей организаціи, т.-е. до 1 іюля 1913 года, но съ этого времени ревизионные районы очень значительно увеличены (согласно закону 25 іюня 1912 года число ревизоровъ не должно превышать одной седьмой части общаго числа лѣсничествъ даннаго округа).

Конечно, при данныхъ условіяхъ увеличить число лѣсничихъ нельзя за недостаткомъ лицъ съ лѣснымъ высшимъ образованіемъ, но вполнѣ возможно увеличить производительность работы наличныхъ лѣсничихъ, предоставивъ каждому лѣсничему возможность удѣлять на работу, составляющую его назначеніе (лѣсное хозяйство), во много разъ больше времени, чѣмъ удѣляется при нынѣшнихъ условіяхъ и соотвѣтственно этому увеличивъ площадь лѣсничества.

Въ настоящее время, какъ сказано выше, казенный лѣсничій исполняетъ обязанности двухъ родовъ: обязанности дѣлопроизводителя лѣсничества и обязанности лѣсовода, или лѣсного техника. Обязанности перваго рода требуютъ постоянного присутствія лѣсничаго въ канцеляріи лѣсничества, т.-е. дома; втораго же рода обязанности требуютъ частаго посѣщенія лѣсничества въ разныхъ его частяхъ, какъ для исполненія всевозмож-

ныхъ лѣсохозяйственныхъ работъ и наблюденій, такъ и для руководства дѣятельностью прочихъ чиновъ администраціи лѣсничества. При этомъ исполненіе обязанностей перваго рода (канцелярскихъ) требуется начальствомъ лѣсничаго во всѣхъ случаяхъ „немедленно“, „безъ всякаго промедленія“, „безотлагательно“, „съ первою отходящею почтою“, „съ объясненіемъ причинъ замедленія“ и т. п., (а необходимость выѣзда въ лѣсничество не считается уважительною причиною замедленія въ канцелярской работѣ); ясно, что при такихъ условіяхъ исполненіе обязанностей втораго рода (лѣсохозяйственная дѣятельность) не можетъ быть такимъ, какимъ оно должно быть; ясно также, что исполненіе обязанностей обоихъ родовъ не можетъ быть возлагаемо на одно и то же лицо безъ очевиднаго ущерба интересамъ лѣсного хозяйства.

Канцелярія отнимаетъ у лѣсничаго по крайней мѣрѣ  $\frac{3}{4}$  его служебнаго времени, поэтому назначеніе въ лѣсничество отвѣтственнаго письмоводителя дало бы возможность лѣсничему завѣдывать лѣсничествомъ, значительно большей площади, чѣмъ нынѣ, и завѣдывать съ большимъ успѣхомъ. Уже соединеніе лѣсничествъ съ приведеніемъ ихъ къ тому составу, въ какомъ они были до начала систематическаго дробленія лѣсничествъ, дастъ возможность подчинить большую площадь казенныхъ лѣсовъ завѣдыванію наличныхъ лѣсничихъ-лѣсоводовъ; но по назначеніи въ лѣсничества отвѣтственныхъ письмоводителей, въ этомъ дѣлѣ соединенія лѣсничествъ можно идти гораздо дальше.

Такимъ образомъ учрежденіе должности отвѣтственнаго письмоводителя лѣсничества, настоятельно требовавшееся до настоящаго времени вообще для поднятія государственнаго лѣсного хозяйства на должную высоту, теперь необходимо безотлагательно, какъ мѣра предупрежденія разстройства лѣсовъ, къ которому ведутъ созданныя условія невозможности замѣщенія должностей лѣсничихъ лицами съ надлежащею подготовкою.

Когда окончится война и къ какой убыли въ числѣ лѣсничихъ приведетъ она, — неизвѣстно, но, какъ видно изъ вышеизложеннаго, если даже и не считаться съ вызванною военнымъ временемъ убылью въ числѣ лѣсничихъ, а имѣть въ виду только бывшій до войны недостатокъ въ числѣ лѣсничихъ, то и этотъ недостатокъ настолько великъ, что нельзя безъ огромнаго ущерба интересамъ казны и цѣлости казенныхъ лѣсовъ откладывать принятіе мѣръ къ изысканію такого пути, который далъ бы возможность подчинить всѣ казенные лѣса завѣдыванію лицъ съ высшимъ лѣснымъ образованіемъ. Прямой путь къ этому составляетъ учрежденіе должности отвѣтственнаго письмоводителя лѣсничества и увеличеніе площади лѣсничествъ съ тѣмъ, чтобы затѣмъ уменьшеніе ея производить постепенно, когда не будетъ недостатка въ лицахъ, надлежаще подготовленныхъ къ завѣдыванію лѣсничествами. Никакими расчетами, никакими соображеніями ни хозяйственными, ни административными не можетъ быть оправдываемо практикуемое нынѣ использованіе лѣсоводовъ въ качествѣ дѣлопроизводителей, когда этихъ лѣсоводовъ

такъ мало, а лицъ, подготовленныхъ къ занятію должности дѣлопроизводителя, множество и въ нихъ никогда не можетъ быть недостатка.

А. Б.

### Производительность кедровыхъ насаждений Забайкальской области.

Уже при самомъ бѣгломъ осмотрѣ лѣсовъ Забайкальской области невольно обращаютъ на себя вниманіе особенно хорошо сохранившіяся сосновые насаждения, приуроченныя къ пологимъ склонамъ падей рѣчекъ, весьма часто прорѣзающихъ горные хребты, раздѣляя ихъ на боковые отроги и вѣтви. Эти насаждения не занимаютъ, однако, значительной площади и имѣютъ скорѣе куртинный характеръ расположенія. Это—лучшія и цѣнныя насаждения области, но площадь ихъ непрерывно уменьшается въ быстрой прогрессіи какъ вслѣдствіе рубокъ, такъ и вслѣдствіе отвода въ качествѣ лѣсныхъ надѣловъ при землеустройствѣ мѣстнаго населенія, а частью и переселенцевъ. Указанныя насаждения должны быть отнесены къ высшимъ бонитетамъ (I и II); таксаціонные элементы ихъ въ 220-тилѣтнемъ возрастѣ (господствующій возрастъ насажденій разсматриваемой категоріи) — слѣдующіе: средняя высота 36 арш., средній діаметръ 8—9 верш.; запасъ на 1 десятину, при средней полнотѣ насажденій 0,7, равняется 75 т. саж. е.

Но крутымъ склонамъ, по водораздѣламъ и лощинамъ произрастаютъ гораздо менѣе цѣнныя сосновые насаждения среднихъ и низшихъ бонитетовъ; площадь ихъ весьма значительна. Поврежденіе лѣсовъ этихъ категорій пожарами представляетъ распространенное явленіе, такъ что добротность здѣсь не является высокой. Среди сосновыхъ насажденій рѣзко выдѣляются насаждения съ господствомъ лиственницы, нерѣдко совершенно чистыя, расположенныя обыкновенно на сѣверныхъ склонахъ. Эти насаждения находятся на значительной высотѣ (до 1000 метр. надъ уровнемъ моря). И, наконецъ, поднимаясь далѣе, на самыхъ возвышенныхъ мѣстахъ, имѣющихъ характеръ плато, чрезвычайно обширныхъ по площади, расположены участки кедровыхъ насажденій, разъединенные мрачными пустынями, состоящими цѣликомъ изъ каменныхъ розсыпей, сплошь заваленныхъ огромными, 10—12 тивершковыми стволами когда-то бывшихъ здѣсь старыхъ кедровниковъ. И если про лучшія сосновые насаждения падей рѣкъ можно сказать, что площадь ихъ невелика и быстро убываетъ; если можно говорить о томъ, что сосновые и лиственничныя насаждения, расположенныя въ наиболѣе пересѣченной мѣстности, часто повреждены пожарами (не представляя, однако, изъ себя большихъ сплошныхъ гарей), то слѣдуетъ признать, что старѣйшія кедровыя насаждения совершенно уничтожены пожаромъ на весьма значительной части своей площади. Участки, случайно уцѣлѣвшіе отъ огня — стихійнаго бѣдствія всего края, являются островами среди обширной площади, сплошь занятой громадными глыбами ка-

менныхъ розсыпей. Здѣсь не приходится говорить о чьихъ либо упущеніяхъ, косвенно имѣвшихъ вліяніе на возможность превращенія старыхъ лѣсовъ въ каменные пустыни. При тѣхъ нормахъ обходовъ и объѣздовъ, которыя имѣютъ мѣсто въ Забайкальской области, въ связи съ неприступностью подлежащихъ охраненію площадей, обусловленную сплошь гористымъ рельефомъ мѣстности, и думать не приходится о томъ, чтобы лѣсная стража могла слѣдить надлежащимъ образомъ за цѣлостью лѣсной площади, порученной ей охраненію. Я только лишь фиксирую здѣсь дѣйствительность, а она, въ данномъ случаѣ,—печальна.

Выше уже было указано, что кедровыя насаждения расположены на обширныхъ плато. Кедръ является въ данномъ районѣ породю, замыкающею собою въ образуемыхъ имъ насажденіяхъ вообще всѣ насаждения въ порядкѣ расположенія ихъ по горизонталямъ. Высота расположенія кедровыхъ насажденій надъ уровнемъ моря отъ 1100 до 1300 метровъ. Далѣе идутъ уже густыя заросли кедроваго сланца и, наконецъ, гольцы горныхъ вершинъ и осей хребтовъ—чистыя каменные розсыпи безъ всякаго признака слѣдовъ образованія почвеннаго слоя, а также безъ валежа или сухостоя.

Проба № 20. Курбинская дача (кв. 15 уч. а) Курбинскаго лѣсничества. Средній возрастъ—142 г. Сумма площадей сѣченій—263 кв. ф. Полнота 0,7. Запасъ 35 т. с. II бонитетъ.

Ступени толщинъ.	Кедръ.		Пихта.		Сосна.		Ель.		Береза.		Осина.	
	Число ствол. ловъ.	Запасъ въ куб. фут.	Число ствол. ловъ.	Запасъ.	Число ствол. ловъ.	Запасъ.	Число ствол. ловъ.	Запасъ.	Число ствол. ловъ.	Запасъ.	Число ствол. ловъ.	Запасъ.
12	3	—	—	—	—	—	—	—	—	—	—	—
11	3	350	—	—	—	—	—	—	—	—	—	—
10	9	438	—	—	—	—	—	—	—	—	—	—
9	30	1184	—	—	—	—	—	—	—	—	—	—
8	38	1202	—	—	—	—	—	—	—	—	—	—
7	47	1393	2	42	—	—	2	—	2	—	2	—
6	63	1045	5	90	1	14	1	—	4	—	3	—
5	62	736	6	59	—	—	—	—	13	—	2	—
4	59	363	20	141	—	—	2	—	11	—	2	—
	314	6711	33	332	1	14	5	79	30	339	9	224

Всего: общее число стволовъ 392 шт.; запасъ 35 т. с.; запасъ дѣловой древесины (по мѣстнымъ сортиментамъ и условіямъ сбыта) 7,5 т. с. (21% отъ общаго зап.). Стоимость 1 десятины (при оцѣнкѣ только лишь сортиментовъ, имѣющихъ сбытъ—таксы низшаго разряда 45 р.

Въ большинствѣ случаевъ кедровыя насаждения—хорошаго роста какъ по высотѣ, такъ и по діаметру. Старыхъ насажденій, которыя слѣдовало бы отнести къ IV или V бонитетамъ, не имѣется вовсе. Средней толщины слой влажной глинистой почвы густо покрываютъ мхи *Currum* и *Politrichum*, а также значитель-

ное распространіе имѣеть *Lycopodium clavatum*; злаки въ самомъ небольшомъ количествѣ. Посаженіе одноярусное, обыкновенно кедръ съ примѣсью пихты, которая входитъ въ составъ насаженія тѣмъ въ большей пропорціи, чѣмъ ниже мѣстоположеніе участка. Пробныя площади, заложенные въ 2 десятины каждая, даютъ намъ въ переводѣ на 1 десят. для насаженій II бонитета слѣдующіе результаты.

	Ступени толщны.	Кедръ.		Пихта.		Береза.	
		Число стволъ.	Запасъ.	Число стволъ.	Запасъ.	Число стволъ.	Запасъ.
	14	2	—	—	—	—	—
Проба 28. Березовская дача (кв. 25, уч. а) Верхнеудинскаго лѣсничества.	13	8	2830	—	—	—	—
	12	18	—	—	—	1	—
	11	23	—	—	—	—	—
Средній возрастъ 220 л. Сумма площадей сѣченій—432 кв. ф. Полнота—1,0.	10	44	3384	—	—	—	—
	9	50	2165	—	—	—	—
Запасъ 61 т. с. II бонитета.	8	48	1733	1	—	—	—
	7	44	1273	—	101	—	—
	6	33	723	4	—	3	—
	5	24	253	26	309	5	150
	4	48	430	79	465	12	—
		342	12361	110	875	20	150

Всего: общее число стволъ 472 шт.; запасъ 60,8 т. с.; запасъ дѣловой древесины (по мѣстнымъ сортамъ и условіямъ сбыта) 60,8 т. с. (25% отъ общ. запаса). Стоимость 1 десят. (при оцѣнкѣ только лишь сортимент., имѣющ. сбытъ—таксы высшаго разряда) 185 р.

	Ступени толщны.	Кедръ.		Лиственница.	
		Число стволъ.	Запасъ въ куб. фут.	Число стволъ.	Запасъ въ куб. фут.
Проба № 13. Курбинская дача (кв. 19, уч. ) Курбинскаго лѣсничества.	15	1	—	—	—
	14	3	1183	1	556
	13	7		2	
Средній возрастъ—259 л. Сумма площадей сѣченій—444 кв. фут. Полнота 1,0.	12	11	1084	2	1490
	11	9	661	4	
Запасъ — 68 т. с. II бонитета.	10	19	1290	12	759
	9	31	1512	16	
	8	47	1888	15	202
	7	61	1617	11	
	6	83	1496	8	3007
	5	73	793	1	
4	64	383	3	—	
		409	11907	75	3007

Всего: общее число стволъ 484 шт.; запасъ 68 т. с.; запасъ дѣловой древесины (по мѣстнымъ сортамъ и условіямъ сбыта) 18 т. с. (26% отъ общаго запаса). Стоимость 1 десят. (при оцѣнкѣ только лишь сортиментъ, имѣющихъ сбытъ—такса низшаго разряда) 130 р.

Конечно, вслѣдствіе крайней ограниченности матеріала, невозможно установить ходъ роста кедровыхъ насаженій, но даже и изъ разсмотрѣнія результатовъ приведенныхъ пробныхъ площадей видно, что измѣненіе запасовъ съ возрастомъ происходитъ съ большою постепенностью. Переводя данныя запаса на единицу полноты, получимъ:

Возрасть.	Запасъ, такс. саж.
140	50
220	61
260	68

т.-е. за періодъ въ 120 лѣтъ запасъ насаженія II бонитета увеличился на 18 т. с., что составляетъ 36% отъ первоначальной величины, при чемъ это увеличеніе происходило почти равномерно по годамъ съ величиною годичнаго прироста равною 0,14—0,18 такс. саж. Сравнивая величины запасовъ съ таковыми для сосновыхъ насаженій Европейской Россіи, видно, что онѣ значительно отличаются отъ послѣднихъ въ возрастѣ ихъ спѣлости (120—140 л.), и это различіе идетъ въ сторону уменьшенія на 25% по отношенію къ даннымъ для средней полосы Россіи и на 40% — къ насаженіямъ юго-западной ея части. Что же касается текущаго прироста, то онъ отнюдь не падаетъ еще и въ 220—260-лѣтнемъ возрастѣ, что заставляетъ предполагать наступленіе спѣлости въ возрастѣ близкомъ къ 300 годамъ. Отсюда видно, что ростъ кедровыхъ насаженій Забайкальской области долженъ быть разсматриваемъ какъ весьма замедленный, соответственно произрастанію въ гористой мѣстности на значительной высотѣ надъ уровнемъ моря. Эта замедленность въ ростѣ имѣеть слѣдствіемъ чрезвычайно медленное накопленіе древесныхъ запасовъ, что, въ связи съ трудною возобновляемостью насаженій, грозитъ полнымъ уничтоженіемъ кедровыхъ насаженій въ случаѣ пожаровъ. Но если даже пожары не всегда являются причиною полной гибели насаженій, то почти всегда они имѣютъ слѣдствіемъ пониженіе бонитета мѣстопроизрастанія, такъ какъ мягкія суглинистыя почвы, занимаемыя кедровыми насаженіями, быстро подвергаются смыву и вывѣтриванію послѣ исчезновенія насаженія, обнажая каменистую почву.

Изъ приведенныхъ выше цифровыхъ данныхъ обращаетъ вниманіе малая величина процента дѣловой древесины. Это объясняется, во-первыхъ, неблагоприятными условіями сбыта (низшій размѣръ отпускныхъ деревьевъ—8 верш. на высотѣ груди), а также большимъ процентомъ фауности, который въ среднемъ равенъ 30.

Въ высшей степени низкая величина стоимости 1 дес., а также высокій возрастъ спѣлости, дающій возможность долгое время сохранить насажденіе на корнѣ съ увеличеніемъ его относительной стоимости, являются показателемъ того, что въ ближайшемъ будущемъ всѣ усилія должны быть приложены къ тому, чтобы насколько возможно лучше сберечь насажденія отъ огня, не задаваясь цѣлью непремѣнной эксплуатаціи ихъ въ настоящее время. И чѣмъ ранѣе будетъ обращено вниманіе на сохраненіе старыхъ кедровниковъ (насажденій, особенно часто уничтожаемыхъ пожарами), даже при затратахъ на увеличеніе количества лѣсной стражи, быть можетъ, и не возмѣщаемыхъ въ настоящее время соотвѣтственными доходами отъ указанныхъ насажденій, тѣмъ больше шансовъ на прекращеніе перехода площадей, занятыхъ старѣйшими насажденіями, въ мрачныя пустыни, характеръ которыхъ представляетъ печальное сочатаніе громадныхъ каменныхъ глыбъ съ цѣлыми горами обугленныхъ стволовъ старыхъ кедровъ, засохшихъ и упавшихъ отъ дѣйствія страшнаго губителя лѣсовъ—стихійнаго огня.

19<sup>12</sup>/<sub>XI</sub> 14.

Малковъ.

Лѣсоторговый отдѣлъ.

Результаты казенныхъ лѣсныхъ торговъ по Нижегородской губерніи.

На осеннихъ торгахъ текущаго года по всѣмъ казеннымъ лѣсничествамъ Нижегородской губ. продано лѣса, при оцѣнкѣ въ 1.128.000 руб., на сумму 1.424.044 руб., т.-е. средняя наддача на оцѣнку опредѣлилась въ 20.8%; тогда какъ на торгахъ 1913 года было продано лѣса, при оцѣнкѣ въ 1.133.998 р. 10 к., на сумму 1.771.812 р. 94 к., т.-е. съ среднею наддачею въ 36.1%. Приведенные итоги обнимаютъ какъ первые, такъ и вторые торги, за однимъ лишь исключеніемъ въ отношеніи Волчихинскаго лѣсничества, по которому результаты недавно бывшихъ вторыхъ торговъ пока неизвѣстны и потому не приняты въ расчетъ.

Отдѣльно по лѣсничествамъ результаты нынѣшнихъ годовъ, по сравненію съ 1913 годомъ, представляются въ слѣдующихъ данныхъ<sup>1)</sup>:

Изъ приведенной таблицы усматривается, что процентъ наддачи на осеннихъ торгахъ текущаго года менѣе прошлогодняго, исключеніе составляютъ только

ЛѢСНИЧЕСТВА.	1 9 1 3 Г О Д Ъ.			1 9 1 4 Г О Д Ъ.		
	Оцѣнка. Руб.	Продажи. п. Руб.	% Наддачи.	Оцѣнка. Руб.	Продажи. п. Руб.	% Наддачи.
Чернухинское . . . . .	36.837	51.576	40	22.965	26.733.50	16.4
Ичалковское . . . . .	21.425	31.425	46	35.040	39.646	13.1
Чернорѣцкое I. . . . .	473	1.859.35	293	411	1.229.35	199.0
Михайловское . . . . .	35.696	60.038.85	68	26.815	33.050	23.2
Разнѣжское . . . . .	55.023	90.179	64	42.515	49.241	15.7
Каменское . . . . .	39.594	60.114.60	52	49.525	69.156.24	39.7
Балахнинское . . . . .	20.050	37.407.85	86	33.113	39.947	20
Ризадѣевское . . . . .	25.390	35.811.15	41	34.127	36.733.65	7.6
Красноярское . . . . .	53.342	93.210.50	75	35.020	52.812.50	50.8
Макарѣевское I тор. . . . .	51.008	92.344.20	81	40.083	60.478	50.8
Борониховское . . . . .	7.758.10	10.048.17	29	3.396	3.602.58	6
Панзельское . . . . .	24.785	28.010	13	24.115	25.273	4.8
Усть-Керженское . . . . .	62.547	99.568.14	59	50.884	58.151.60	14.2
Волчихинское . . . . .	23.739	33.784	42	11.886	14.552	22.4
Лыковское . . . . .	41.476	82.257.10	98	1.182	1.269	7.3
Кулебаевское . . . . .	111.157	189.374.25	70	80.077	82.952.10	3.5
Хахальское . . . . .	29.258	49.470.49	69	30.172	37.906.50	19.5
Владимирское I. . . . .	51.827	89.165.20	70	52.484	65.166.30	24.1
Дрюковское I. . . . .	9.267	12.493.72	35	4.720	7.124.75	50.9
Печевское . . . . .	20.345	28.735.50	41	13.056	13.129.70	0.5
Нарышкинское . . . . .	14.877	16.150	8	19.590	20.642	5.3
Дрюковское II. . . . .	4.753	5.954	25	1.990	2.776	39.5
Ивановское . . . . .	43.428	48.870.25	12	26.505	33.422.70	26
Воздвиженское I. . . . .	54.205	74.448.42	37	42.695	51.435.13	20.4
Больше-Пальское . . . . .	62.998	117.729.80	87	40.249	45.824.20	13.8
Чернорѣцкое II. . . . .	17.656	30.662.20	73	22.890	34.357.10	5.0
Сережинское . . . . .	34.099	46.650.87	37	24.952	35.548	46.4
Кузминское . . . . .	18.414	21.297.58	16	35.828	54.965	53.4
Юркинское . . . . .	72.810	107.950	48	72.095	101.932.50	41.4
Саконское . . . . .	89.761	125.274.60	39	51.930	65.399.85	25.9
Владимирское II. . . . .	—	—	—	12.260	13.221	7.8
Козиковское . . . . .	—	—	—	89.418	137.094	53.3
Макарѣевское II. . . . .	—	—	—	4.027	5.017	24.5
Воздвиженское II. . . . .	—	—	—	15.538	16.972.05	9.2
Больше-Пальское II. . . . .	—	—	—	18.389	19.172.85	4.2
Всего . . . . .	1.133.998.10	1.771.812.94	36.05	1.128.009	1.424.044	20.78

<sup>1)</sup> Поставленные послѣ названія лѣсничества цифры I и II означаютъ, соотвѣтственно, первые и вторые торги.

лишь четыре лѣсничества—Дрюковское, Ивановское, Серезинское и Кузминское, въ которыхъ торги нынѣ прошли съ большою наддачею противъ 1913 года.

Главнымъ факторомъ такого уменьшенія процента наддачи на торгахъ является, съ одной стороны, военное время, которое не могло не отразиться на успешности торговъ, и съ другой—повышеніе въ 1914 году казенныхъ таксъ на лѣса въ размѣрѣ не менѣе какъ на 30%. Принявъ во вниманіе то обстоятельство, что торги текущаго года прошли при повышенной таксѣ и прибавивъ это повышеніе къ полученной въ общемъ итогѣ наддачѣ, можемъ сдѣлать выводъ, что результатъ нынѣшнихъ торговъ получился даже выше прошлогодняго.

Н.-Новгородъ,  
14/12—14 г.

С. А.

#### Съ береговъ Унжи.

Лѣсозаготовочная кампанія въ унженскомъ бассейнѣ проходитъ при значительно худшихъ, противъ прошлаго года, условіяхъ. Вслѣдствіе военныхъ событій и благодаря стоявшей теплой зимѣ, лѣсныя работы идутъ медленно; въ особенности, испытываютъ затрудненія по низменнымъ болотистымъ мѣстамъ, которыя являются непромерзшими и по настоящее время. Въ виду этого начинаютъ поступать свѣдѣнія о новыхъ перерядовкахъ съ рабочими, съ повышеніемъ платы за вывозку на 8—10%. Заготовка лѣсныхъ матеріаловъ здѣсь, какъ выясняется, является нынѣ очень ограниченою; причиною къ этому называютъ событія военнаго времени, а затѣмъ недостатокъ рабочихъ рукъ и отсутствіе кормовъ. Дороговизна кормовъ вынудила крестьянъ массами сбывать свой скотъ.

10 декабря 1914 года.

П. Козловъ.

**Кострома.** На лѣсномъ рынкѣ наблюдаются заминка и выжидательное положеніе. И не работать нельзя, такъ какъ весною будетъ спросъ на лѣсъ, но неизвѣстны виды и предстоящія цѣны на него. До чего пали цѣны, видно по такому примѣру: лѣсъ 18 арш.  $\times 3\frac{1}{2}$ —4 верш., продававшійся весною 1914 г. по 3 р. 25 к. и оставшійся изъ-за выжиданія цѣнъ до зимы, нынѣ проданъ по 2 р. 55 к. посредникамъ, нажившимъ еще 10 к. съ бревна. Дровами завалены фабричныя дворы; фабрики, вслѣдствіе паденія цѣнъ на нефть, переходятъ на нефтяное топливо; цѣны на дрова тоже падаютъ. Рабочія руки нынѣ дешевле противъ зимы 1913/1914 г.; дороговизна кормовъ заставляеть, ради прокормленія скота, соглашаться на сравнительно низкія цѣны. Переживается необычайно тяжелый годъ какъ для рабочихъ, такъ и для лѣсной торговли.

Х.

#### Операціи компаніи онежскаго лѣснаго торга за 1913 г.

Названная компанія, имѣющая правленіе въ Петроградѣ и заводъ въ г. Онегѣ, закончила 1913 годъ чистою прибылью въ 23.234 р., при валовомъ приходѣ въ 1.107.071 р. и расходѣ въ 1.083.837 р. Изъ полученной прибыли отчислено въ госуд. налогъ—1.162 р., въ запасный дивидендъ—2.072 р. и въ дивидендъ пай-

щикамъ—20.000 р., что составляетъ по 500 р. на пай, или 5% на капиталъ.

По балансу къ 1 января 1913 г., сведенному въ суммѣ 1.241.351 р., касса и тек. счета составляютъ—42.686 р., паровой заводъ и заводскія строенія—158.405 р., пароходы и ладьи—100.509 р., бревна и доски въ наличности—651.788 р., матеріалы и припасы—31.760 р., инструменты и снасти—24.883 р., дебиторы—231.320 р., кредиторы—619.368 р.; капиталъ основной—400.000 р., запасный—4.000 р. и запасный дивидендъ—217.983 р.

#### Операціи общества „Вискоза“ за 1913 г.

Акц. общество „Вискоза“ (правленіе въ Петроградѣ) закончило 4-ый операціонный годъ чистою прибылью въ 175.332 р., при валовомъ доходѣ въ 868.580 р. и расходѣ въ 693.248 р. Изъ полученной прибыли отчислено: въ запасный капиталъ—8.766 р., на погашеніе имущества—108.209 р. и расходовъ по реализаціи акцій II вып.—58.000 р. и недѣлимый остатокъ—356 р.

Къ 1 января 1914 г. въ активѣ значатся: касса и тек. счета—22.287 р., недвижимость, машины и оборудование—2.795.625 р., матеріалы и товары—403.291 р., дебиторы и векселя—309.787 р., патенты—92.600 р., залоги членовъ правленія—12.500 р.; въ пассивѣ: капиталъ основной—2.600.000 р., запасный—23.337 р., штрафной—993 р. и амортизаціонный—164.000 р., кредиторы—746.585 р.

#### Операціи акц. общества Томашевской фабрики искусственнаго шелка за 1913 г.

Названное общество (правленіе въ Варшавѣ, а фабрика въ Петроковской губ.) за 2-ой операціонный годъ получило чистой прибыли 207.518 р., при валовомъ доходѣ въ 1.308.259 р. и расходѣ въ 1.100.741 р.; въ суммѣ расходовъ числятся: сырые матеріалы—458.677 р., вспомогател. матеріалы—101.351 р., отопленіе и освѣщеніе—48.105 р., заработная плата—145.054 р., крашеніе и крученіе шелка—55.160 р., экспедиція шелка—16.760 р., ремонтъ—93.074 р., торг. расходы—34.202 р., жалованье служащимъ—60.248 р., проценты—6.595 р., подати и страхованіе—19.167 р., врачебная помощь—5.393 р., комиссія агентовъ—25.457 р.

Изъ полученной прибыли отчислено въ запасный капиталъ—10.376 р., на погашеніе—58.275 р., въ вознагражденіе членамъ правленія—13.886 р., тантьемъ и награды служащимъ—12.798 р.

Въ активѣ общества состоятъ: земля и фабр. зданія—313.760 р., машины и аппараты—425.455 р., движимость—14.080 р., касса и тек. счетъ—87.165 р., дебиторы—232.027 р., патенты—375.000 р., запасы пряжи и матеріаловъ—59.709 р., залоги членовъ правленія—30.000 р.; въ пассивѣ значатся: капиталъ основной—1.125.000., запасный—861 р. и погашенія—11.992 р., кредиторы—225.098 р., переходящія суммы—35.908 р., вспомогательная касса служащихъ—300 р.

## Х р о н и к а.

## Итальянскій способъ предохраненія дерева отъ гнѣнія.

По данному вопросу въ журналѣ „Вѣст. Саратов. Отдѣленія Импер. Русск. Техн. Общества“ (№ 7—8) помѣщено слѣдующее сообщеніе К. Харичкова.

Предохраненіе дерева отъ гнѣнія путемъ обработки его антисептическими веществами представляетъ отрасль техники, чрезвычайно обильную различными предложеніями и количествомъ выдаваемыхъ привилегій, въ особенности, въ западно-европейскихъ странахъ, гдѣ этотъ вопросъ является весьма острымъ. Въ этой массѣ привилегированныхъ способовъ одинъ заслуживаетъ вниманія по своей характерности, именно—пропитка слабымъ растворомъ одной изъ серебряныхъ солей въ аммиакѣ,—серебреніе желѣзнодорожныхъ шпалъ. Такое предложеніе у насъ въ Россіи могло бы только вызвать улыбку. Въ Западной же Европѣ, при неимовѣрной дороговизнѣ лѣса, оно обсуждалось вполне серьезно, на ряду съ другими аналогичными предложеніями.

Къ странамъ, сильно стѣсненнымъ въ отношеніи лѣсного хозяйства, принадлежитъ Италія, когда-то изобиловавшая лѣсами. Теперь тамъ ощущается большой недостатокъ лѣсного матеріала для бумажнаго производства и строительныхъ цѣлей. Давно уже признана насущность примѣненія способовъ консервированія дерева, путемъ пропитыванія его антисептическими составами. Задача эта мѣстными техническими силами разрѣшена весьма оригинально.

Въ Россіи, также въ Германіи и др. государствахъ Европы при пропиткѣ дерева хлористымъ цинкомъ, креозотомъ и др. препаратами вводятъ антисептикъ въ дерево путемъ давленія, комбинированнаго съ вакуумомъ (способъ Бетеля), примѣняютъ и различныя видоизмѣненія (способы Рюпинга, Шато и Мерклена и др.). Къ примитивному способу введенія антисептика вымочкой или долговременнымъ погруженіемъ прибѣгаютъ только въ случаѣ утилизаціи природныхъ антисептиковъ (вымочка шпальнаго лѣса въ соленой рапѣ Сиваша на Севастопольскомъ участкѣ южныхъ желѣзныхъ дорогъ).

Въ Италіи, наоборотъ, примѣняютъ способъ вымочки или погруженія, безъ давленія и вакуума, но этотъ приемъ подвергся существенному улучшенію путемъ устройства специальныхъ бассейновъ и различныхъ усовершенствованныхъ приспособленій на заводахъ Итальянскаго Общества консервированія дерева, изъ которыхъ одинъ устроенъ въ Миланѣ, другой въ Римѣ. Антисептикомъ служитъ заливаемое въ пропиточные бассейны тяжелое каменно-угольное (антрацитовое) масло, прогрѣваемое посредствомъ паровыхъ змѣвиковъ до 140° С.

Обработкѣ подвергаются шпалы, телеграфныя и телефонныя столбы, брусья и всякій строевой лѣсъ. Пропитываемые матеріалы, связанные цѣпями въ пучки, погружаются въ нагрѣтую жидкость и держатся въ ней въ теченіе 2—9 часовъ, смотря по качеству лѣса, подвергаемаго во всѣхъ случаяхъ предварительному

осмотру и сортировкѣ. Погруженіе и выемка производятся при посредствѣ особыхъ механизмовъ. При этой операціи происходитъ выдѣленіе влаги, удаленіе соковъ, свертываніе бѣлковъ и, конечно, предварительная дезинфекція. Кромѣ того, находясь въ массѣ горячей жидкости болѣе или менѣе продолжительное время, дерево пріобрѣтаетъ характеръ вулканизованнаго<sup>1)</sup>.

Изъ горячаго бассейна вымоченный лѣсъ, впитавшій значительную дозу антисептика, посредствомъ тѣхъ же подъемныхъ цѣпей и передаточныхъ механизмовъ переводится въ холодный бассейнъ, въ которомъ онъ медленно принимаетъ окружающую температуру. Кромѣ того, такъ какъ при первой операціи изъ поръ дерева, благодаря нагрѣву, вытѣсненъ весь воздухъ,—въ холодныхъ бассейнахъ происходитъ нагнетаніе жидкости вглубь дерева. Послѣ остыванія, антисептикъ прочно фиксируется въ порахъ дерева, которое получаетъ особенную прочность, твердость, компактность и способность сопротивляться различнымъ механическимъ воздѣйствіямъ. По сообщенію одного изъ инженеровъ Общества консервированія дерева, Августа Біаджи<sup>2)</sup>, дубовый и пихтовый лѣсъ принимаетъ при этомъ 100% антисептика, т. е. количество, равное вѣсу самого дерева. То-есть оказывается, что при итальянскомъ способѣ при обыкновенномъ атмосферномъ давленіи достигается такой же эффектъ въ смыслѣ поглощенія антисептика, какъ при способѣ Бетеля, примѣненіемъ давленія и вакуума. Конечно, отвѣтственность за точность и правильность всѣхъ этихъ данныхъ лежитъ на авторѣ указанной брошюры. Онъ же утверждаетъ, что препарированное по итальянскому способу дерево хорошо противостоитъ разрушительному дѣйствію моллюска *Teredo naualis*, а въ видѣ желѣзнодорожной шпалы можетъ прослужить не менѣе 20 лѣтъ.

Все-таки способъ этотъ дорогъ, хотя не исключается возможность путемъ измѣненія нѣкоторыхъ операцій, оставляя неизмѣнными основанія способа, экономизировать количество поглощаемого антисептическаго препарата. Во всякомъ случаѣ, комбинированіе при итальянскомъ способѣ пропитки съ вулканизацией представляется въ высшей степени заманчивымъ.

## Гужева доставка изъ Архангельска до Вологды.

Многимъ московскимъ фирмамъ съ 1-го декабря удалось наладить доставку товаровъ изъ Архангельска до Вологды гужевымъ путемъ. Разстояніе отъ Архангельска до Вологды 780 верстъ. Путь продолжается около 20-ти дней. Одна крупная экспедиторская фирма въ Москвѣ законтрактовала черезъ подрядчиковъ сразу свыше 1.000 лошадей по цѣнѣ отъ 2 р. 75 к. до 3 р. 14 к. съ пуда. Грузъ везутъ обозами въ 100—150 лошадей въ сопровожденіи нѣсколькихъ артельщиковъ, отвѣчающихъ за цѣлость груза. Въ дорогѣ происходитъ 30 кормежекъ, и крестьяне опредѣляютъ расходы на каждую кормежку около 1 р. Наибольшая

<sup>1)</sup> Вулканизацией называется особый методъ консервированія дерева, состоящій въ нагрѣвѣ его горячимъ воздухомъ до температуры ниже обугливанія.

<sup>2)</sup> Augusto Biagi. Dalla foresta alla strada ferrata.

нагрузка подводы до 35 пуд. Обозы двигаются одинъ за другимъ на разстояніи одной кормежки. Обратио отъ Вологды до Архангельска и попутныхъ станцій крестьяне предполагаютъ отпирать подводы и лошадей по желѣзной дорогѣ, что обойдется имъ приблизительно 11 р. 50 к. съ запряжки. Въ результатѣ, заработокъ крестьянина съ хорошею лошадыю, при средней цѣнѣ 3 р. съ пуда клади, составитъ около 60 р. за 23—24 дня. Прибытіе грузовъ, двинувшихся уже изъ Архангельска, ожидается въ Москвѣ въ началѣ января будущаго года.

Въ числѣ товаровъ, которые такимъ путемъ двигаются изъ Архангельска въ Москву, находятся: кофе, какао, парфюмерія, москательные товары, чай, резина, сталь, хлопокъ, свинецъ, селитра, станки, цинкъ, швейныя машины, краски, мѣдь, никкель, каучукъ, алюминій, гигроскопическая вата и пр.

Желѣзная дорога и рядомъ съ нею безконечныя гужевыя обозы товаровъ. Это—картина рѣдкостная даже и для военнаго времени! Будемъ, по крайней мѣрѣ, надѣяться, что съ этими обозами, быть можетъ, у насъ появится, какъ встарь, новый Ломоносовъ.

#### Объ открытіи въ удѣльномъ вѣдомствѣ должностей таксаторовъ.

По всеподданнѣйшему докладу Министра Императорскаго двора и удѣловъ 28 января 1914 г. послѣдовало Высочайшее соизволеніе на открытіе въ удѣльномъ вѣдомствѣ должностей таксаторовъ съ присвоеніемъ IX класса по чиновпроизводству и содержанія (жалованья и столовыхъ) по 1.200 рублей въ годъ при квартирныхъ деньгахъ по табели въ Вельскомъ, Казанскомъ, Нижегородскомъ, Самарскомъ, Симбирскомъ и Петроградскомъ удѣльныхъ округахъ по двѣ должности и въ Кіевскомъ и Московскомъ удѣльныхъ округахъ и при управленіи Бѣловѣжской Удѣльной Пуци по одной должности, а всего 15 должностей.

#### Новыя книги.

Въ послѣднее время появились въ печати, между прочимъ, слѣдующія книги на русскомъ языкѣ:

— Труды Каменно-степной опытной станціи имени

В. В. Докучаева (Воронежской губ., Бобровскаго уѣзда). Выпускъ 1-й. in 8° 112 стр. съ фототипіей и планомъ. Спб. 1914.

— Указатель книгъ, журнальныхъ и газетныхъ статей по сельскому хозяйству за 1905 годъ. Составилъ А. Д. Педашенко. Изданіе Отдѣла сельской экономіи и сельскохозяйственной статистики. in 8° 340 стр. Петроградъ. 1914.

#### Справочный отдѣлъ.

##### Предстоящіе торги и поставки.

29 декабря въ рыбинскомъ волостномъ правленіи (Тверской губ., Бѣжецкаго у.) торги на продажу казеннаго лѣса изъ дачъ Костречкаго лѣсничества на 38.865 р. (См. № 46 „Лѣсопр. Вѣстн.“.)

29 декабря въ хозяйственномъ комитетѣ казанскаго порохового завода, въ 2 ч., рѣшительный торгъ на поставку деревянныхъ и бондарныхъ издѣлій на 12.430 р., строительныхъ матеріаловъ на 901 р. и 504 куб. саж. сосновыхъ дровъ на 13.961 р.

30 декабря въ старо-арабосинскомъ волостн. правленіи (Цивильск. у., Казанской губ.) торги на продажу лѣсныхъ матеріаловъ (клепки и бревень) на 34.674 р.

13 января въ заколпскомъ волостномъ правленіи (Владимірской губ., Меленковскаго у.) торги на продажу казеннаго лѣса изъ Малиновскаго лѣсничества на 65.339 р. (См. № 50 „Лѣсопр. Вѣстн.“.)

Редакторъ-издатель Н. С. Нестеровъ.

Имѣется въ продажѣ новая книга:

## ВЪ ОТСТАВКѢ.

(ВОСПОМИНАНІЯ ОТСТАВНОГО ЧИНОВНИКА.)

**ТИХОНОВА.**

in 8° 395 стр. Спб. 1913. Ц. 1 р. 25 к.

Приобрѣтать эту книгу можно черезъ редакцію „Лѣсопромышленнаго Вѣстника“.

Имѣется въ продажѣ новая книга:

## Двадцать пять лѣтъ на казенной службѣ.

(ВОСПОМИНАНІЯ ОТСТАВНОГО ЧИНОВНИКА.)

**Тихонова.**

Въ 2-хъ частяхъ. Цѣна 1-й ч. (до 200 стр.)—1 р. в 2-й ч. (свыше 500 стр.)—2 р.

Приобрѣтать эту книгу можно черезъ редакцію „Лѣсопромышленнаго Вѣстника“.

# ПРИБАЛТІЙСКОЕ

## Управленіе Земледѣлія и Государственныхъ Имуществъ

объявляетъ, что на продажу лѣса изъ казенныхъ дачъ Курляндской губерніи въ 1915 году будутъ произведены, безъ переторжки, слѣдующіе торги:

По Курситенскому лѣсничеству, въ Фрауэнбургскомъ Волостномъ Правленіи, на сумму 27.715 р.  
20 января.

По Ренненскому лѣсничеству, въ Ренненскомъ Волостномъ Правленіи, на сумму 58.863 руб.  
22 января.

Подробныя условія продажи лѣса можно узнать въ Управленіи Земледѣлія и Государственныхъ Имуществъ въ гор. Ригѣ и у мѣстныхъ Лѣсничихъ.

Для осмотра же въ натурѣ обращаться къ мѣстнымъ Лѣсничимъ.



Адресъ для телеграммъ: КРУЛЛЬ, РЕВЕЛЬ.

Заводъ основанъ въ 1865 г.

Акціонерное Общество машиностроительнаго завода

# ФРАНЦЪ КРУЛЛЬ въ Ревелѣ.

СПЕЦІАЛЬНОСТИ ЗАВОДА:

## ЛѢСОПИЛЬНЫЯ РАМЫ.

1. Постоянныя съ нижнимъ приводомъ.
2. Одноэтажныя (переносныя) съ боковымъ приводомъ.
3. Переносныя на деревянныхъ станинахъ.

Комплектное оборудованіе лѣсопильныхъ заводовъ.

Паровые котлы. Паровыя машины.

Трансмиссіи и приводы.

Разныя машины

для

обработки дерева.

Ленточныя пилы.

Строгальныя станки.

Фрезерныя и пр.  
станки.

Машины для  
изготовленія дре-  
весной шерсти.

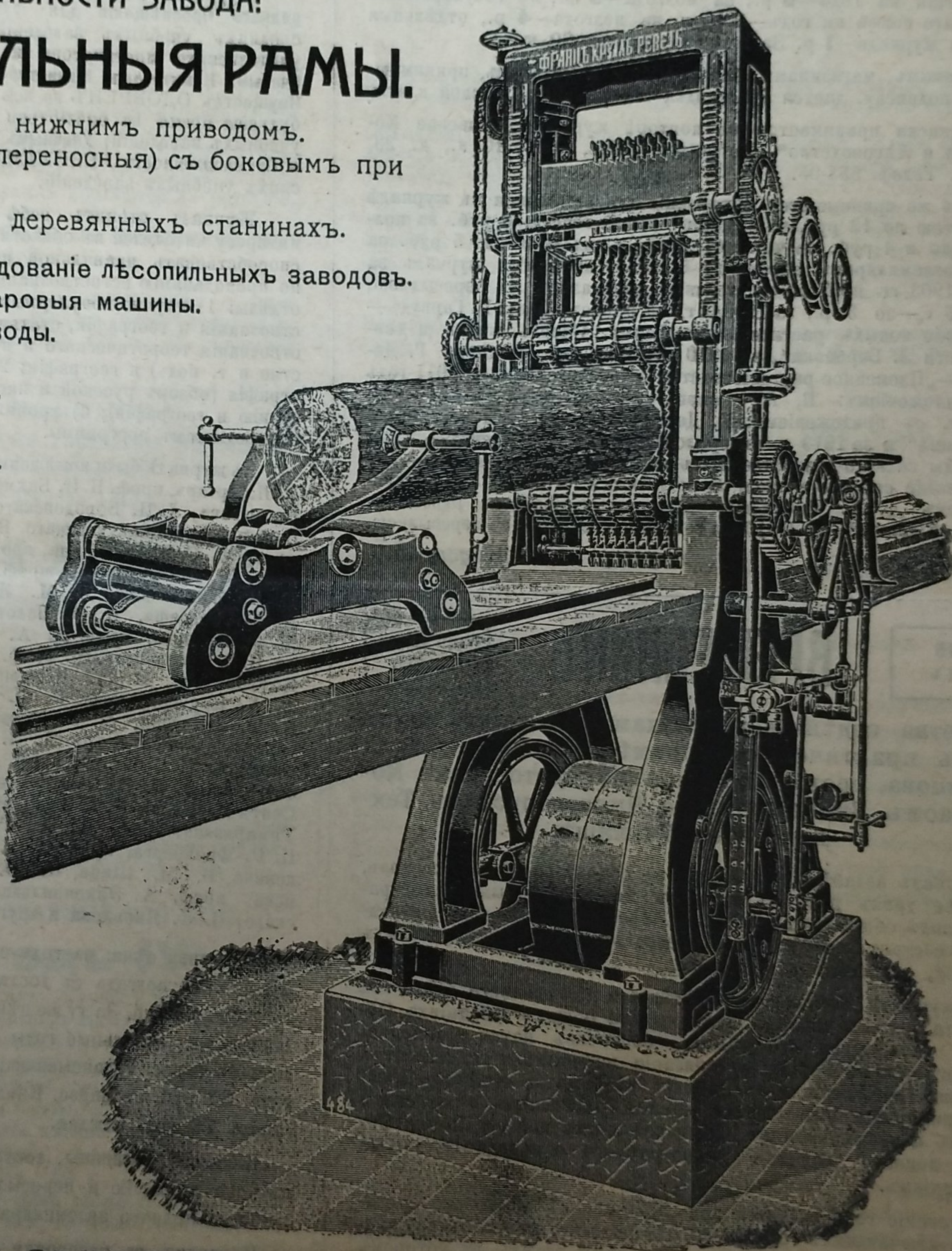
Упаковочныя прессы  
для древесной  
шерсти.

Гонтовыя машины  
для пиленнаго и  
строганнаго гонта.

Машины для  
изготовленія штука-  
турной драни.

Спеціальныя  
машины для  
РѢЗКИ ШПАЛЪ

и пр., и пр.



АКЦИОНЕРНОЕ ОБЩЕСТВО МАШИНОСТРОИТЕЛЬНОГО ЗАВОДА

# „ФРАНЦЪ КРУЛЛЬ“ въ Ревелѣ.

1915 г. ОТКРЫТА ПОДПИСКА LXXV г.

на ежемѣсячный журнал Главнаго Управленія Землеустройства  
и Земледѣлія**СЕЛЬСКОЕ ХОЗЯЙСТВО и ЛѢСОВОДСТВО**

на 1915 г.

Журналъ ставитъ себѣ задачею—служить проводникомъ агрономическихъ знаній и быть органомъ дѣятелей въ области сельскаго хозяйства, какъ научной, такъ и практической.

„Сельское Хозяйство и Лѣсоводство“ выходитъ ежемѣсячно книжками въ размѣрѣ 15 печатныхъ листовъ съ рисунками.

Подписная цѣна на журналъ съ доставкой и пересылкою: въ Россіи на годъ—**6 р.**, на полгода—**3 р.**, въ государствахъ почтового союза на годъ—**8 р.** и на полгода—**4 р.**, отдѣльныя книжки журнала—**1 р.** За перемѣну адреса **20 к.**

Книжнымъ магазинамъ, библиотекамъ и складамъ, принимающимъ подписку, дается 5% скидка съ годовой подписной платы.

Подписка принимается въ конторѣ журнала „Сельское Хозяйство и Лѣсоводство“—Петроградъ, Вас. О-въ, 10 л., д. 23, кв. 31. Телеф. 533-95.

Здѣсь же принимаются объявленія для помѣщенія въ журналѣ съ платою по 12 руб. за страницу послѣ текста, 6 руб. за полстраницы и 4 руб. за четверть стран.; вкладныя—по 5 руб. за 1.000 экземпляровъ вѣсомъ до 1 лота и продается журналъ за 1901—1903 гг. по 7 р., за годовой экземпляръ съ пересылкою, за 1906 г.—по 3 р., за 1908/9 г. съ приложеніемъ: В. Гарвудъ—„Созданіе новыхъ растительныхъ формъ. Очеркъ жизни и дѣятельности Л. Бербенка“, за 1910 годъ съ приложеніемъ: Г. Де-Фризъ—„Племенное растеніеводство (сортоводство)“, за 1911 годъ съ приложеніемъ: В. А. Генри—„Корма и кормленіе“, за 1912 г. съ приложеніемъ: Е. Давенпортъ—„Основы племенного разведенія“ и за 1913 г. съ приложеніями: Ч. С. Плембъ—„Типы и породы сельско-хозяйственныхъ животныхъ“ и К. Кнохъ—„Использованіе снятого молока въ молочныхъ“ и за 1914 г. съ приложеніемъ Д. Х. Робинсонъ—„Основы и практика разведенія домашней птицы“—по 6 руб. за годовой экземпляръ съ пересылкою.

2—1

Редакторъ П. М. Дубровскій.

1915  
годъ.**ВРЕМЕННОКЪ**Годъ издан.  
шестой.

Общества содѣйствія успѣхамъ опытныхъ наукъ и ихъ практическихъ примѣненій, имени Х. С. Леденцова, состоящаго при Императорскомъ Московскомъ Университетѣ и Императорскомъ Техническомъ Училищѣ.

Журналъ издается выпусками, въ объемѣ отъ 5 до 8 листовъ, не менѣе трехъ разъ въ годъ съ многочисленными иллюстраціями, подъ общей редакціей засл. проф. Н. А. Умова. Сотрудниками состоятъ профессора и преподаватели высшихъ учебныхъ заведеній, академики и инженеры.

Въ журналѣ помѣщаются свѣдѣнія о дѣятельности Общества и Совѣта, рѣчи и доклады, читаемые на общихъ собраніяхъ Общества, касающіеся его задачъ, вопросовъ науки и техники, ихъ прогресса въ Россіи; организациі научныхъ и техническихъ учрежденій въ Россіи и на Западѣ; научные и технические обзоры, рефераты экспертныхъ комиссій Общества и отчеты о работахъ и изслѣдованіяхъ, произведенныхъ при содѣйствіи Общества; новости русскаго и иностраннаго законодательства по изобрѣтеніямъ.

Въ теченіе года издается при „Временникѣ“ нѣсколько приложеній, заключающихъ статьи по однороднымъ отдѣламъ науки и техники. Въ журналѣ имѣется справочный отдѣлъ, въ которомъ даются отвѣты на вопросы технического и юридическаго характера, относящіеся къ изобрѣтеніямъ.

За предыдущіе годы вышли въ свѣтъ и продаются 14 выпусковъ журнала „Временникъ“ и 2 приложенія по физикѣ, №№ 1 и 2, два по физико-химіи № 3, и 5, одно по биологіи № 4. Содержаніе вышедшихъ выпусковъ высылается бесплатно.

**Цѣны выпусковъ отъ 40 до 70 коп. ниже ихъ дѣйствительной стоимости.**

Съ требованіями обращаться въ редакцію журнала: Москва, Садовая-Земляной валь, д. 47. Телеф. 1-73-89.

3—1

Открыта подписка на 1915 г.

на ежемѣсячный научно-популярный и педагогическій журналъ

**Естествознаніе и Географія.**

(Годъ XX-ый.)

Выходитъ ежемѣсячно, за исключеніемъ двухъ лѣтнихъ мѣсяцевъ (іюня—іюля), книжками въ 5—6 печатныхъ листовъ.

Журналъ ОДОБРЕНЪ Ученымъ Комитетомъ Министерства Народнаго Просвѣщенія для фундаментальныхъ библиотекъ всѣхъ среднихъ учебныхъ заведеній и для учительскихъ библиотекъ учительскихъ институтовъ и семинарій и городскихъ училищъ; Ученымъ Комитетомъ Министерства Земледѣлія и Государственныхъ Имуществъ ОДОБРЕНЪ за всѣ годы существованія и допущенъ на будущее время въ библиотекы подвѣдомственныхъ Министерству учебныхъ заведеній; Ученымъ Комитетомъ Министерства Торговли и Промышленности РЕКОМЕНДОВАНЪ въ библиотекы коммерческихъ учебныхъ заведеній.

Журналъ ставитъ себѣ задачей удовлетворять научному интересу читателей въ области естествознанія и географіи, а также способствовать правильной постановкѣ и разработкѣ вопросовъ по преподаванію естествознанія и географіи. Въ журналѣ имѣются отдѣлы: 1) научно-популярныя статьи по всѣмъ отраслямъ естествознанія и географіи, статьи по вопросамъ преподаванія естествознанія теоретическаго и прикладнаго (садоводство, пчеловодство и т. под.) и географіи; 2) аквариумъ и террариумъ; 3) библиографія (обзоръ русской и иностранной литературы по естествознанію и географіи); 4) хроника; 5) смѣсь; 6) вопросы и отвѣты по предметамъ программы.

Въ журналѣ были помѣщены статьи: И. Я. Акинфіева, прав.-доц. А. П. Артари, проф. П. И. Бахметьева, В. В. Богданова, проф. В. Н. Болдырева, Л. И. Бородовскаго, проф. А. О. Брандта, проф. В. А. Вагнера, Н. Н. Вакуловскаго, В. И. Верещагина, П. Вольногорскаго, проф. С. П. Глазенапа, проф. М. И. Голенкина, В. И. Граціанова, М. И. Демкова, проф. А. С. Догеля, Л. Н. Елагина, Е. В. Жадовскаго, Б. М. Житкова, В. Р. Заленскаго, проф. Н. Ю. Зографа, Н. О. Золотницкаго, А. П. Иванова, проф. М. Ф. Иванова, проф. И. А. Каблуква, проф. Н. О. Кашенко, В. В. Кистяковскаго, проф. Н. М. Книповича, проф. Г. А. Кожевникова, М. А. Кожевниковой, проф. А. Н. Краснова, А. А. Крубера, проф. Н. И. Кузнецова, проф. Н. М. Кулагина, А. Ф. Ляйстера, М. Э. Мендельсона, С. П. Меча, Г. А. Надсона, академика проф. Н. В. Насонова, проф. А. М. Никольскаго, К. Д. Носилова, проф. А. П. Павлова, А. П. Рождественскаго, проф. В. В. Сапожникова, К. Л. Сатунина, проф. К. К. Сентъ-Илера, М. М. Сіязова, прив.-доц. В. И. Таліева, проф. К. А. Тимирязева, проф. А. А. Тихомирова, С. Ф. Фарфоровскаго, П. Р. Фрейберга, проф. Н. А. Холодковскаго, проф. В. М. Шимкевича, В. М. Шица, П. Ю. Шмидта, проф. Я. П. Щелканцева, проф. А. Эйхенвальда, Э. В. Эриксона, К. П. Ягодскаго, Б. К. Яковлева и друг.

Подписная цѣна: на годъ съ доставкой и пересылкою **4 руб. 50 коп.**, на полгода съ доставкой и пересылкою **2 руб. 50 коп.**; за границу **7 руб.** За ту же цѣну можно получать журналъ за 1903—1914 гг.; за остальные годы (1896—1902) по **4 руб.** за каждый годъ съ перес. Выписывающіе всю серію за первыя 10 лѣтъ платятъ **35 руб.** съ перес. Книжки журнала въ отдѣльной продажѣ стоятъ **75 коп.** каждая.

Книжные магазины, доставляющіе подписку, могутъ удерживать за комиссію и пересылку денегъ только **20 к.** съ cadaго годового полнаго экземпляра.

Подписка въ разсрочку отъ книжныхъ магазиновъ не принимается и наложеннымъ платежомъ книжки журнала не высылаются.

При непосредственномъ обращеніи въ контору допускается разсрочка: при подпискѣ **2 руб. 50 коп.** и къ 1 іюня **2 руб.**

**Другихъ условій разсрочки не допускается.**

Контора редакціи: Москва, Донская ул., домъ № 31 (Даниловой), кв. № 3.

3—1

Редакторъ-издатель М. П. Варавва.

ОТКРЫТА ПОДПИСКА на 1915 г. (XIX годъ изданія).

на ежемѣсячный техническій журналъ

# ИЗВѢСТІЯ ЮЖНО-РУССКАГО ОБЩЕСТВА ТЕХНОЛОГОВЪ.

Издается подъ руководствомъ редакціоннаго комитета, подъ общей редакціей проф. И. А. Красускаго по слѣдующей программѣ:

1) Различныя статьи по вопросамъ техники и промышленности. Электротехника. 2) Фабричное и желѣзнодорожное дѣло. 3) Техническое образованіе и техническія учебныя заведенія въ Россіи и за границей. 4) Политико-экономическія статьи по вопросамъ промышленности. Статистика. Управленіе фабриками и заводами. Фабрично-заводская гигиена. 5) Главнѣйшія правительственныя распоряженія и мѣропріятія относительно фабрикъ и заводовъ. 6) Хроника. Обзоръ техническихъ журналовъ. Рецензіи. Библиографія и проч. 7) Полемика. Корреспонденція. Вопросы и отвѣты. 8) Смѣсь. Біографія и некрологи. 9) Свѣдѣнія о дѣятельности Общества: протоколы общихъ собраній, адреса членовъ Общества, родъ ихъ службы и т. п. Отдѣльные оттиски статей, помѣщаемыхъ въ „Извѣстіяхъ“, продаются въ редакціи.

**Подписная цѣна на журналъ съ доставкой и пересылкой:**

для членовъ Общества 1 р. Для постороннихъ лицъ и учреждений 5 р. Для студентовъ высш. техническ. учебн. завед. 2 р. Отдѣльный номеръ 45 к. съ пересылкой 50 к. За перемѣну адреса 25 к.

ПРИНИМАЕТСЯ ПОДПИСКА

на 4-ый годъ изданія Тамбовскаго Управленія Земледѣлія и Государственныхъ Имуществъ

(съ 1-го января по 31-е декабря 1915 г.)

## „Лѣсная Жизнь и Хозяйство“

имѣющаго своею задачею выясненіе вопросовъ лѣсного хозяйства и освѣдомленіе по мѣрѣ возможности съ дѣйствительнымъ положеніемъ такового особенно въ центральной части Россіи.

**Программа.** Отд. I. Вопросы лѣсного хозяйства: а) эксплуатация, б) лѣсоустройство и таксація, в) лѣсовозобновленіе и культурное дѣло, г) меліорация, д) строительныя и дорожныя сооруженія. Отд. II. Опыты и наблюденія. Отд. III. Лѣсоохраненіе и сбереженіе лѣсовъ. Отд. IV. Лѣсопромышленность и торговля. Отд. V. Положеніе и нужды лѣсныхъ чиновъ. Отд. VI. Хроника. Отд. VII. Библиографія и критика. Отд. VIII. Вопросы и отвѣты. Отд. IX. Объявленія.

Изданіе выходитъ не менѣе 6 разъ въ годъ, въ объемѣ около 2 печатныхъ листовъ. Подписная плата принимается для иногороднихъ лѣсныхъ чиновъ и постороннихъ лицъ 2 р. въ годъ. 3—1

ЕЖЕМѢСЯЧНЫЙ ИЛЛЮСТРИРОВАННЫЙ ЖУРНАЛЪ

## „ЛѢСЪ“ (годъ IV).

Независимый спеціальныи лѣсной органъ. Журналъ имѣетъ своей задачей освѣщать все вопросы, связанныя съ лѣсомъ, въ широкомъ смыслѣ слова. Главнѣйшіе отдѣлы: лѣсовѣдѣніе, лѣсоводство, лѣсоустройство, лѣсоустройство, (таксація, опѣнка), лѣсная меліорация (облѣсненіе, обводненіе, осушеніе), лѣсная технология, лѣсоуправленіе, лѣсоохраненіе, лѣсное строительство, лѣсная промышленность, лѣсная торговля, лѣсная экономія, лѣсная политика, лѣсная библиографія, лѣсная информация, лѣсной бытъ.

Подписная цѣна: 1 г.—4 р., 6 м.—2 р. 50 к., 3 м.—1 р. 50 к. (или по 50 к. въ мѣсяцъ). За границу цѣна та же. Подписка принимается во всехъ книжныхъ магазинахъ, во всехъ почтовыхъ и другихъ учрежденіяхъ и частныхъ контрагентствахъ, принимающихъ подписку на періодическія изданія. Объявленія: 1 страница—40 р., 1/2 стр.—25 р., 1/4 стр.—15 р., 1/8 стр.—10 р., 1/16 стр.—5 р., на обложкѣ, передъ и среди текста на 50% дороже, спросъ и предложеніе труда (службы) однокр. бесплатно, повторныя и годовыя объявленія съ пониженіемъ на 10% за каждый слѣдующій разъ; стороннія сообщенія по соглашенію. Объявленія принимаются во всехъ рекламныхъ конторахъ, бюро и контрагентствахъ. Нужныя агенты по сбору подписки и объявленій, условія выгодныя. Пробный № журнала высылается бесплатно. Журналъ можно видѣть для ознакомленія во всехъ безъ исключенія библиотекахъ. Библиотеки, почему-либо не получившія журнала, благоволятъ обратиться съ требованіемъ въ редакцію. Адресъ конторы—редакціи журнала „Лѣсъ“: Петроградъ, Консисторская, 5, кв. 21. Телефонъ 177-71.

Плата за объявленія послѣ текста:

	На 1 разъ.
1 страница . . . . .	16 руб.
1/2 ” . . . . .	10 ”
1/4 ” . . . . .	7 ”
1/8 ” . . . . .	4 ”

1 строка петита или ея мѣсто (въ страницѣ 3 столбца) 30 коп. При заказахъ на многократныя напечатанія—скидка по запросу.

Объявленія впереди текста на 25% дороже. Плата за объявленія на обложкѣ по запросу. Въ каждомъ номерѣ печатается указатель техническихъ фирмъ по спеціальностямъ. (См. первую страницу послѣ текста.) За помѣщеніе адреса фирмы въ „указатель“ платится по 5 р. въ годъ за каждую спеціальность. За перемѣну текста объявленія заказчикъ уплачиваетъ по дѣйствительной стоимости. Разсылка вкладныхъ объявленій принимается по 1 р. 50 к. за лотъ, за каждыя 100 штукъ.

Подписка на журналъ и объявленія принимается въ конторѣ редакціи: Харьковъ, Провіантскій пер., № 3, домъ Ю.-Р. О-ва Технологовъ (у Театральной площ.). 2—1

ОТКРЫТА ПОДПИСКА на 1915 годъ на журналъ

## ИЗВѢСТІЯ

Общества Изученія Олонецкой губерніи.

Годъ изданія третій.

Выходитъ 8 разъ въ годъ, книжками около 3 печатныхъ листовъ каждая.

**Программа журнала:** Статьи и доклады по изученію края преимущественно въ отношеніи историческомъ, географическомъ, естественно-научномъ, бытовомъ, культурномъ и экономическомъ, а также по выясненію условій его всесторонняго развитія; научные вопросы, связанныя съ изученіемъ края въ указанныхъ отношеніяхъ. Текущая дѣятельность Общества изученія Олонецкой губ. Хроника правительственной, общественной и частной инициативы въ дѣлѣ изученія губерніи, развитія ея производительныхъ силъ и условій жизни населенія. Отдѣльныя статьи, замѣтки и сообщенія о жизни края и его изученіи. Обзоръ текущей литературы о краѣ. Указатель литературы по всемъ вопросамъ, касающимся края. Справочный отдѣлъ по вопросамъ, связаннымъ съ дѣятельностью Общества. Отвѣты редакціи. Объявленія.

**Подписная цѣна,** съ доставкой и пересылкой: для членовъ О-ва: на годъ 8 кн.—2 р., на 1/2 г. 4 кн.—1 р., на 1/4 г. 2 кн.—50 к., на 1 мѣс. 1 кн.—25 к. Для прочихъ подписчиковъ: на годъ 8 кн.—3 р., на 1/2 г. 4 кн.—1 р. 50 к., на 1/4 г. 2 кн.—75 к., на 1 мѣс. 1 кн.—50 к. Съ пересылкой за границу 4 р. въ годъ.

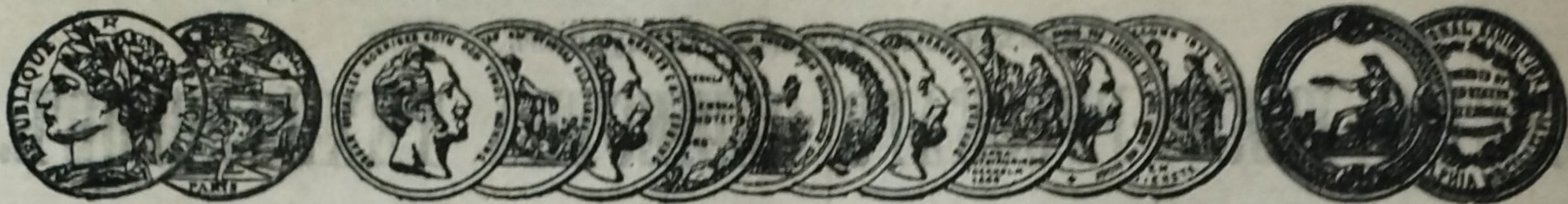
Подписка и объявленія въ Петрозаводскѣ принимаются: въ Правленіи О-ва (въ помѣщеніи Губернскаго Правленія); въ губернской типографіи, въ книжномъ магазинѣ Мазидова, въ Гостинномъ дворѣ.

Гг. иногородніе подписчики и публикаторы благоволятъ обращаться по адресу: Петрозаводскъ, Правленіе Общества Изученія Олонецкой губ. (По редакціи).

Доставляемыя въ редакцію статьи должны быть за подписью и съ адресомъ автора. Статьи безъ обозначенія условій, считаются бесплатными и могутъ быть оплачены по усмотрѣнію редакціи. Пробныя №№ высылаются за 5 семикоп. марокъ, которыя при подпискѣ засчитываются въ уплату. За перемѣну адреса просимъ выслать 4 семикоп. марки.

Отв. издатель: Префект. Правленія О-ва изученія Олонецкой губ. А. О. Шидловскій. Редакторы: П. Н. Благосъщенскій, Гор. инж. Б. Н. Михайловъ.

3—1



АКЦ. ОБЩ. МАШИНОСТРОИТЕЛЬНЫХЪ ЗАВОДОВЪ

# И. И. К. Г. БОЛИНДЕРЪ

въ Стокгольмѣ—Швеція.

Основано въ 1844 г.

МАШИНЫ ДЛЯ ОБРАБОТКИ ДЕРЕВА,

КАКЪ-ТО:

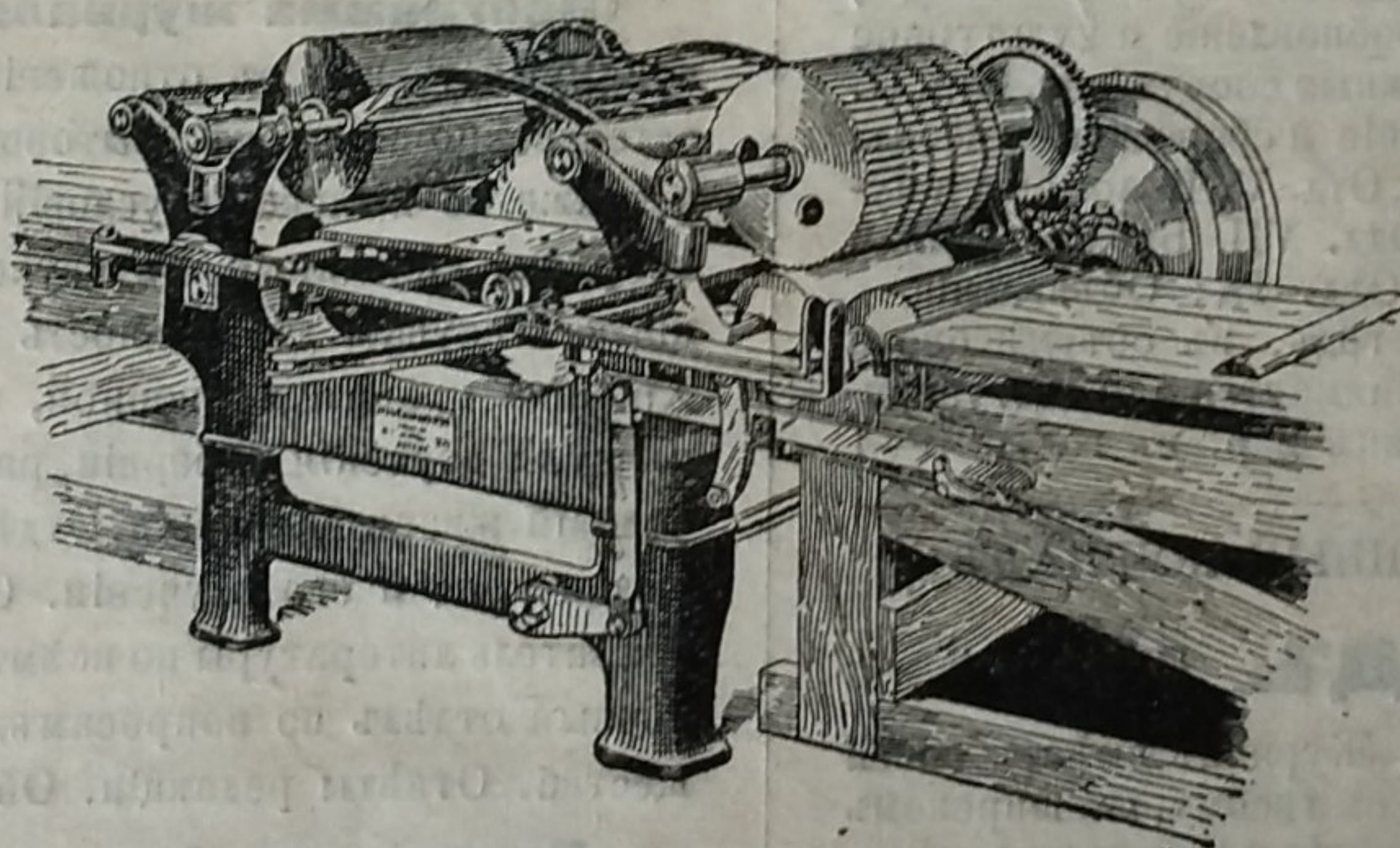
РАМЫ, ОБРѢЗНЫЕ, СТРОГАЛЬНЫЕ и ДРУГІЕ  
ЛѢСООБДѢЛЧНЫЕ СТАНКИ.

ПОЛНОЕ ОБОРУДОВАНИЕ ЛѢСОПИЛЬНЫХЪ ЗАВОДОВЪ.

Болѣе 50-ти лѣтъ опыта.

**АВТОМАТ. ОБРѢЗНОЙ СТАНОКЪ.**

(Патентъ инженера Тенова.)



Шпиндель снабженъ шариковыми подшипниками.  
Всѣ 4 валика, верхніе и нижніе, подаютъ.  
Верхніе валики поднимаются автоматически.  
Ножныхъ рычаговъ совсѣмъ нѣтъ, вслѣдствіе чего  
Рабочій можетъ сосредоточить свое вниманіе на правильное обрѣзаніе досокъ.  
Производительность значительно больше, чѣмъ у станковъ стараго типа.  
Приспособленіе для задняго хода, дѣйствующее моментально.  
Шесть типовъ разныхъ величинъ.

Контора „БОЛИНДЕРЪ“, Невскій пр., № 21, С.-Петербургъ.

Телефонъ № 127—62.