

# ЛѢСОПРОМЫШЛЕННЫЙ ВѢСТНИКЪ.

ЖУРНАЛЪ ЛѢСНОГО ХОЗЯЙСТВА, ЛѢСНОЙ ПРОМЫШЛЕННОСТИ И ТОРГОВЛИ ЛѢСОМЪ.  
ВЫХОДИТЬ ЕЖЕНЕДѢЛЬНО.

ПОДПИСНАЯ ЦѢНА съ доставкой и пересылкой: на годъ—шесть рублей и на полгода—четыре рубля; отдѣльные номера по 25 коп.

ЗА НАПЕЧАТАНИЕ ОБЪЯВЛЕНІЙ на послѣднихъ страницахъ взимается за одинъ разъ: за цѣлую страницу—30 руб., за  $\frac{1}{2}$  страницы—20 руб., за  $\frac{1}{4}$  страницы—12 руб., за  $\frac{1}{8}$  страницы—8 руб. и за строку пелита въ 25 буквъ—20 к. При повтореніи дѣлается скидка по особому тарифу Редакціи. За пересылку отдѣльныхъ объявленій, вѣсомъ до 1 лота, взимается по 70 коп. и по 35 коп. за каждый добавочный лотъ, съ каждой сотни экземпляровъ. За перемѣну адреса уплачивается 60 к.

ПОДПИСКА ПРИНИМАЕТСЯ въ конторѣ Редакціи и въ извѣстныхъ книжныхъ магазинахъ. Объявленія принимаются въ конторѣ Редакціи и конторахъ объявленій Петербурга и Москвы.

АДРЕСЪ РЕДАКЦИИ И КОНТОРЫ: Москва, Петровско-Разумовское.

Статьи, присылаемые для напечатанія, могутъ въ случаѣ надобности подвергаться сокращеніямъ и измѣненіямъ. Статьи, присылаемые безъ обозначенія условій гонорара, считаются бесплатными. Статьи, признанныя Редакціей неудобными для напечатанія, сохраняются 3 мѣсяца и возвращаются авторамъ за ихъ счетъ. О присылаемыхъ въ Редакцію новыхъ книгахъ даются въ журналѣ отзывы или помѣщаются объявленія.

Редакція открыта ежедневно, кромѣ праздничныхъ дней, отъ 11 до 4 часовъ дня. Для личныхъ объясненій редакторъ принимаетъ по субботамъ отъ 6 до 7 час. вечера и по воскресеньямъ отъ 1 до 2-хъ часовъ дня.

№ 19.

14-го М А Я.

1915 г.

## СО Д Е Р Ж А Н І Е.

Современныя задачи лѣсного образованія. В. И. Перехода.—Изъ жизни природы подъ Москвою.—Лѣсоторговый отдѣлъ. Операция мугрево-спировакаго лѣсопромышленнаго товарищества за 1913/14 г.—Крюковъ-на-Днѣпрѣ. И. Я.—Съ береговъ Унжи. П. В. Козлова—Саратовъ. Я.—Кременчугъ.—Гомель.—С. Воскресенское.—Д. Красный Яръ.—Изъ ветлужскаго края. Люндашъ.—Хронина. Ходатайство о пониженіи тарифа на перевозку изъ Владивостока экзотическаго корья и дерева квебрахо.—Изъ ветлужскаго края. А. Борскаго.—Кооперативныя союзныя закупки лѣса.—Пожаръ на лѣсопильнѣ въ Архангельскѣ.—Хозяйство нѣмцевъ въ польскихъ лѣсахъ.—Справочный отдѣлъ. Предстоящіе торги и поставки.—Объявленія.

## Современныя задачи лѣсного образованія.

„...Большое значеніе можетъ получить лѣсоводство, для развитія котораго необходимо устройство сѣти дорогъ на сѣверѣ Россіи и Сибири...“

Изъ рѣчи проф. Озерова въ фин. ком. Гос. Сов. 23 января 1915 года.

...Итъ сомнѣній, что послѣ той великой войны, которая происходитъ сейчасъ и которая является апофеозомъ милитаризма Германіи, на первый планъ у насъ, въ Россіи, выдвинутся во всей своей величинѣ, прежде всего, вопросы экономическаго характера, которые всегда и неизбѣжно связаны съ развитіемъ техники. Въ силу этой зависимости особое значеніе и видную роль получаетъ, такъ называемое, профессионально-техническое, короче—спеціальное, образованіе. Во имя экономическаго освобожденія Россіи, это образованіе должно проникнуть во все слои населенія, съ цѣлью повышенія общей продуктивности и рентабельности труда. Поэтому, въ настоящее время болѣе, чѣмъ когда бы то ни было, мы должны быть озабочены созданіемъ разныхъ техническихъ школъ, такъ какъ экономическое возрожденіе въ первую голову потребуетъ техниковъ, знающихъ ту или иную специальность. И только та отрасль народнаго хозяйства и

промышленности, которая будетъ обеспечена достаточнымъ количествомъ подготовленныхъ лицъ, въ состояніи будетъ выполнить свою творческую работу. Остальныя отрасли вынуждены будутъ временно заняться не самой работой, а подготовкою лицъ для этой работы...

Та колоссальная площадь лѣсовъ въ 500.000.000 десятинъ, которою обладаетъ Россія, невольно приковываетъ къ себѣ всеобщее вниманіе и ставитъ ребромъ вопросъ о развитіи лѣсной промышленности. Если изъ этой площади вычесть лѣса частновладѣльческіе, то въ вѣдѣніи казеннаго лѣснаго управленія, по статистическимъ даннымъ, окажется внушительная площадь въ 350 милліоновъ десятинъ, не считая неизслѣдованныхъ еще лѣсовъ Якутской области. Далѣе, если предположить, что одна десятинна лѣса, въ среднемъ, должна давать доходъ не менѣе четырехъ рублей, мы получимъ сумму въ 1.400.000.000 рублей, которую должно давать лѣсное вѣдомство. Въ этой милліардной цифрѣ утонетъ тотъ нездоровый питейный доходъ, на которомъ зиждился умершій пьяный бюджетъ Россіи. Прежняя бытовая и экономическая структура жизни уже начинаетъ становиться достояніемъ недремлющей исторіи, и долгъ лѣснаго хозяйства—развить свою интенсивность до высшаго предѣла, чтобы не стать пасынкомъ и не защищать права на свое существованіе аргументами лѣсоохранительнаго закона...

Но прежде всего — нужны техническія школы... Нужны люди, которые могли бы придти и своими руками превратить необъятную глыбу древесины въ груды золота... Такихъ людей должна создать профессиональная школа. Если ихъ не будетъ, лѣсоводство, попрежнему, должно будетъ вымалывать, со слезами на глазахъ, очередной подачки отъ свода законовъ Россійской Имперіи...

То несоотвѣтствіе, которое существовало до сихъ поръ между школою и жизнью, и тѣ надвигающіяся экономическія перспективы, которыя ставятся жизнью, заставляютъ въ настоящій моментъ пересмотрѣть программы нашихъ лѣсныхъ учебныхъ заведеній и создать новыя, въ связи съ требованіями и запросами страны.

Руководящими принципами при этомъ могутъ служить основныя положенія резолюціи на дняхъ закончившагося съѣзда представителей торговли и сельскаго хозяйства.

„Необходимо и неотложно принятіе мѣръ къ широкому развитію всѣхъ видовъ низшаго, средняго и высшаго профессиональнаго образованія для подготовки свѣдущихъ монтеровъ, техниковъ, конструкторовъ и другихъ специалистовъ, съ отпускомъ изъ государственнаго казначейства достаточныхъ средствъ для правильной постановки этого дѣла и съ обращеніемъ особаго вниманія на то, чтобы:

1) профессиональная школа отвѣчала широкимъ запросамъ промышленной жизни,

2) чтобы она была оборудована съ совершенною полнотою необходимыми мастерскими и лабораторіями, наиболѣе отвѣчающими всѣмъ новѣйшимъ усовершенствованіямъ, примѣняемымъ въ массовомъ производствѣ,

3) чтобы трудъ специалистовъ и педагоговъ оплачивался болѣе высоко, чѣмъ въ настоящее время, такъ какъ при этомъ послѣднемъ условіи возможно организовать настоящимъ образомъ преподаваніе въ специальныхъ учебныхъ заведеніяхъ, и

4) чтобы специальная школа обращала особое вниманіе на практическія занятія и удѣляла на нихъ наибольшее время“...

Если разсмотрѣть эти основныя положенія организациі технического образованія въ Россіи, то нельзя не согласиться съ тѣмъ, что всѣ они, отъ перваго до послѣдняго, вытекаютъ изъ потребностей жизни и являются тѣми факторами, которыхъ недоставало для правильнаго и болѣе успѣшнаго хода русскаго, какъ техническаго, такъ и экономическаго прогресса...

Дѣйствительно, школы наши страдали оторванностью отъ промышленной жизни и даже, вообще, всякой жизни и были только теоретическими школами; дѣйствительно, отсутствіе мастерскихъ, достаточной оборудованности кабинетовъ, малая ихъ приспособленность къ практикѣ жизни, — все это не позволяло выпускать людей дѣла; дѣйствительно, плохая обезпеченность преподавательскаго персонала заставляла его бѣгать въ чиновники или искать побочныхъ заработковъ въ ущербъ прямымъ обязанностямъ; дѣйствительно, специальная школа удѣляла слишкомъ мало времени на практику и выпускала до сихъ поръ теоретиковъ... Все это голая, жестокая правда!.. Вспомнимъ обычное явленіе въ жизни

низшей лѣсной школы — уходъ преподавателей въ лѣсничество послѣ 2—3 лѣтъ педагогической работы, какъ разъ въ тотъ моментъ, когда собственно и начинается продуктивный фазисъ преподавательской дѣятельности. Первые годы — это годы экспериментовъ, неудачныхъ шаговъ, поиски надлежащихъ путей и даже... ломки. Обычно, не получивъ специально-педагогической подготовки, преподаватель въ началѣ своей дѣятельности самъ учится, а не учитъ другихъ... Необходимо обезпечить преподавателей такъ, чтобы бѣгства не было, чтобы въ каждой школѣ были опытные педагоги, а не новички. Постоянная смѣна преподавательскаго персонала, болѣе опытныхъ — менѣе опытными, это — та же смѣна болѣе цѣнной породы породю менѣе цѣнною...

Если же нельзя обезпечить пятилѣтними педагогическими прибавками (въ 400 рублей, подобно мин. нар. просв.) преподавателей низшихъ лѣсныхъ школъ, то нужно замѣнить ихъ лицами съ среднимъ специальнымъ, т. е. лѣснымъ, образованіемъ. Низшія сельскохозяйственныя школы имѣютъ преподавателей со среднимъ образованіемъ. Лѣсное вѣдомство, впрочемъ, среднихъ лѣсныхъ заведеній пока не имѣетъ. Но нужда въ нихъ чувствуется остро и больно, прежде всего, при заполненіи должностей помощниковъ лѣсничихъ и младшихъ таксаторовъ. Брешь приходится заполнять неспециалистами, знакомыми съ лѣсомъ только по его наружному виду и тѣмъ экскурсіямъ, которыя имъ приходилось совершать, изучая греческій языкъ или богословіе... Несомнѣнно, вопросъ о среднемъ лѣсномъ образованіи долженъ разрѣшиться въ ближайшемъ будущемъ; необходимость дробленія огромныхъ площадей сѣверныхъ лѣсничествъ также выдвигаетъ на очередь вопросъ о специалистахъ...

Количество среднихъ лѣсныхъ учебныхъ заведеній измѣряется количествомъ управленій на мѣстахъ (это — minimum!). Дороговизна построекъ и оборудованія лѣсныхъ училищъ можетъ тормозить вопросъ. Но въ этомъ случаѣ можно найти иной выходъ: открыть лѣсныя отдѣленія при существующихъ среднихъ сельскохозяйственныхъ училищахъ, преобразованныхъ по положенію 26 мая 1904 года. Общность агрономическихъ и лѣсоводственныхъ знаній, а также ихъ идентичная база — естественныя науки — позволяютъ изучать многіе предметы сообща и пользоваться одними и тѣми же пособиями...

Точно та же структура взаимоотношеній между агрономіей и лѣсоводствомъ сохраняется и при рѣшеніи вопроса о высшемъ лѣсномъ образованіи. Большое количество свободныхъ вакансій въ лѣсничествахъ вызвало даже особое испрашиваніе разрѣшенія на замѣщеніе вакантныхъ лѣсничествъ людьми, не получившими специальнаго лѣснаго образованія. Насколько такое положеніе является аномальнымъ, ясно изъ тѣхъ повышенныхъ требованій, которыя предъявляются къ лѣсничему и тою лѣскокультурною работою, которая ждетъ всякаго неспециалиста... Въ этомъ случаѣ открытіе лѣсныхъ отдѣленій при сельскохозяйственныхъ институтахъ и даже политехникумахъ способствовало бы удовлетворенію потребности въ лѣсоводахъ съ высшимъ образованіемъ, которая ощущается сейчасъ...

Надвигающаяся экономическая жизнь Россіи потребуетъ завоеваній и отъ лѣсного дѣла, и явка съ прогресса—это едва ли не смертный приговоръ лѣсоводству, какъ одному изъ отдѣловъ прикладной фитотехники... Безъ достаточнаго количества лицъ, получившихъ специальную подготовку, врядъ ли будетъ возможна интенсивная работа въ лѣсу...

Кромѣ того, прогрессъ лѣсной промышленности требуетъ чисто-лѣсопромышленныхъ познаній, которыхъ, къ сожалѣнію, у насъ, лѣсоводовъ, нѣтъ. Все то, что мы знаемъ о лѣсной промышленности, исчерпывается лѣсною статистикою и тѣми краткими свѣдѣніями, которыя она даетъ въ лѣсопромышленной области. Необходимо усиленіе преподаванія этой дисциплины, въ связи съ практикою лѣсной промышленности: безъ этого невозможно сознаніе всей важности лѣсного дѣла и его роли на мировомъ рынкѣ...

Наконецъ, необходимость сбыта, вмѣсто необдѣланнаго лѣса, продуктовъ древесины въ законченномъ видѣ—мощно и властно требуетъ отъ лѣсного дѣла лѣсотехническихъ познаній и мѣропріятій (постройки лѣсопильныхъ заводовъ, фабрикъ по химической обработкѣ древесины). Ихъ нѣтъ, этихъ познаній, ибо роль лѣсной технологии до сихъ поръ была ничтожна въ нашемъ хозяйствѣ: мы сплавляли сырой лѣсъ... Чтобы подняться теперь, мы—упавшіе вчера—должны быть готовы на гигантскій трудъ самообученія и саморазвитія. Намъ неоткуда сразу позаимствовать знаній. Тѣ счастливыцы, которые будутъ выходить изъ стѣнъ института, безусловно будутъ снабжены всѣми лѣсохимическими и лѣсотехническими знаніями, какъ теоретически, такъ и практически. Лѣсной институтъ, вѣроятно, не пожелаетъ остаться за бортомъ промышленной жизни страны и немедленно, по окончаніи войны, разработаетъ проектъ открытія самостоятельнаго „лѣсотехнологическаго“ отдѣленія, такъ необходимаго для развитія въ Россіи обработки огромныхъ залежей древесины—на Сѣверѣ и Сибири...

Трудно сейчасъ, сразу, указать всѣ необходимые аксессуары для развитія лѣсного дѣла; необходима длительная и планомерная организаціонная работа вѣдомства. Одно несомнѣнно—для техническаго прогресса, который ждетъ русское лѣсоводство, необходимы техники, а для нихъ—техническія школы трехъ категорій: высшія, среднія и низшія... Необходимо разработать подробный планъ сѣти лѣсныхъ учебныхъ заведеній, которая обеспечивала бы будущему лѣсоводству соотвѣтственныхъ работниковъ, знающихъ свое дѣло. Необходимы, кромѣ того, подробные планы теоретическихъ и практическихъ занятій въ каждомъ учебномъ заведеніи, сообразно намѣченной цѣли. Въ этихъ планахъ особое вниманіе должно быть обращено на практическую подготовленность слушателей. Должно быть усилено время пребыванія въ лѣсничествахъ, въ качествѣ учебной практики. Ученые лѣсоводы должны быть, прежде всего, лѣсными хозяевами, а потомъ уже: ботаниками, зоологами, почвовѣдами и лѣсовѣдами... Другими словами, цѣль специального учебнаго заведенія—

дать специалиста-техника, а не представителя чистой науки... Въ качествѣ временной мѣры, параллельно съ открытіемъ новыхъ лѣсныхъ учебныхъ заведеній, для подготовки дѣятелей по лѣсному дѣлу можно было бы организовать курсы, на подобіе тѣхъ, какіе имѣются въ настоящее время при московскомъ и рижскомъ институтахъ на агрономическихъ отдѣленіяхъ; это—одногодичные курсы для лицъ съ высшимъ образованіемъ по подготовкѣ специалистовъ по культурѣ болотъ и луговодству. Такіе же курсы могли бы быть открыты въ Петроградѣ, Москвѣ и Новой Александріи, съ цѣлью дать возможность лицамъ съ высшимъ образованіемъ, желающимъ занять вакантныя должности лѣсничихъ, получить специальныя познанія. Курсы могли бы быть однодичными и слушатели ихъ числились бы практикантами. Точно такъ же, для лицъ, желающихъ занять должности помощниковъ лѣсничихъ и младшихъ таксаторовъ, могли бы быть организованы при среднихъ сельско-хозяйственныхъ или землемѣрныхъ училищахъ „временные однодичные курсы“... Само собою разумѣется, эта временная мѣра могла бы быть приостановлена, какъ только новооткрытыя лѣсныя учебныя заведенія стали бы давать выпуски, позволяя имѣть въ распоряженіи вѣдомства достаточный контингентъ лѣсныхъ работниковъ...

Необходимо торопиться—жизнь не ждетъ!..

В. И. Переходъ.

### Изъ жизни природы подѣ Москвою. 1915 годъ.

Апрѣль.

(Числа въ скобкахъ показаны по новому стилю.)

13 (26). Зацвѣла фіалка; замѣчена первая деревенская ласточка (около ст. Петровско-Разумовское, Николаевской ж. д.).

15 (28). Началась пахота подѣ корнеплоды на б. огородѣ.

18 (1). Ледъ на б. пруду остался на  $\frac{1}{6}$  площади.

19 (2). Большой прудъ совершенно очистился отъ льда. Началъ цвѣсти первоцвѣтъ, *Primula officinalis*, въ паркѣ; зацвѣла лиственница. Замѣчена пара чекановъ (около Лихоборъ).

Началась пахота подѣ овесъ на 8-мъ полѣ.

20 (3). Самый жаркій день за весь апрѣль,—максимальная  $t$  воздуха достигла  $23^{\circ}$  Ц. Разстаялъ почти весь снѣгъ въ жерднякахъ сосновыхъ и еловыхъ.

Лиственница начинаетъ зеленѣть, при чемъ хвоя на однолѣтнихъ побѣгахъ длиною 4—5 мм. и сидитъ еще пучками, а на двулѣтнихъ—8—9 мм. и начинаетъ уже разъединяться (скверъ Турскаго). Въ полномъ цвѣту ильмы и вязы на Среднемъ проѣздѣ,—цвѣтовъ чрезвычайно много. Въ 4—6 ч. вечера была буря, попортившая немало деревьевъ.

21 (4). У ильма вершинныя листовыя почки начинаютъ лопаться.

22 (5). У черемухи № 27 сложенные пополамъ листочки имѣютъ пластинку длиною 22—23 мм., при

ширинѣ 8—9 мм. У сирени показались собранные пучками листочки, при чемъ размѣръ пластинки 18—19×5 мм. У малины показались сложенные листочки, при чемъ длина всего листа съ черешкомъ до 18—19 мм. (садикъ при Лѣсномъ кабинетѣ).

Въ лѣсу кое-гдѣ еще встрѣчаются послѣдніе остатки снѣга въ затѣненныхъ мѣстахъ.

Боронованіе озимыхъ хлѣбовъ на 3-мъ полѣ.

23 (6). Черемуха у почтовой конторы отчетливо зеленѣетъ, а № 27 еще нѣтъ. Массовое цвѣтеніе под-снѣжника въ директорскомъ саду среди ярко-зеленаго газона.

Закуковала кукушка, *Cuculus canorus*, въ лѣсу (1 кв. дачи).

24 (7). У 10—15-л. ильмовъ показались листочки, — размѣръ пластинки 11—12×10 мм.

Началъ пѣть соловей.

Сдѣланъ посѣвъ моркови на б. огородѣ.

25 (8). У черемухи № 27 стали расправляться листочки, — размѣръ пластинки 23—25×16—19 мм.

Раздается звонкое пѣніе соловья въ паркѣ. Оленье болото въ лѣсу совершенно очистилось отъ льда.

Произведенъ посѣвъ свеклы и ранній посѣвъ турнепса и брюквы на б. огородѣ.

Началъ цвѣсти одуванчикъ на межахъ полей.

26 (9). Цвѣтутъ (сильно пылятъ) одиночно стоящія березы (ст. П.-Разумовское, Николаевской ж. д.).

27 (10). Появилась первая радуга.

Душистые тополя, что при Лѣсномъ кабинетѣ, заканчиваютъ цвѣтеніе, — осыпаются мужскія сережки.

У лиственницы хвоя на однолѣтнихъ побѣгахъ длиною 10—11 мм. и на двулѣтнихъ—15 мм.; цвѣтеніе ея заканчивается. У остролистнаго клена за ночь изъ лопнувшихъ почекъ выступили соцвѣтія и сложенные листочки (скверъ Турскаго и кленовая аллея).

У рябины распустились листья, но не вполне еще расправились, при чемъ размѣръ пластинки отдѣльнаго листочка 23—24×7 мм. (скверъ Турскаго).

У 60 л. дуба на вѣтвяхъ верхушечныя почки лопнули (аллея Инстит. усадьбы).

28 (11). Самый дождливый день за апрѣль, — выпало осадковъ 21.0 мм.

Произведенъ посѣвъ овса на 8-мъ полѣ.

29 (12). У черемухи № 27 листья почти совсѣмъ расправились, при чемъ размѣръ пластинки 45×20—21 мм.

У бузины размѣръ пластинки 48×15—17 мм., у жасмина—22×9 мм., у 15 л. березы—18×14—15 мм.; у красной смородины листочки почти расправились, при этомъ размѣръ пластинки 11×19 мм.; у малины тоже листья почти расправились и размѣръ пластинки верхинныхъ листьевъ 22—21×7—8 мм. (садикъ при Лѣсномъ кабинетѣ).

30 (13). У 8 л. явора изъ лопнувшихъ почекъ показались кончики зелени. У желтой акации единично появились расправленные листья. У вишни изъ лопнувшихъ почекъ проглядываетъ зелень (садикъ при Лѣсномъ кабинетѣ).

Цвѣтетъ *Ranunculus cassubicus* (питомникъ при Лѣсномъ кабинетѣ и паркѣ).

Березы на шоссе слегка зазеленѣли; цвѣтеніе у нихъ уже заканчивается (отвалилось много мужскихъ сережекъ); въ этомъ году цвѣтеніе березы чрезвычайно обильное.

У американскаго ясеня, *Acer Negundo borealis*, массовое пыленіе цвѣтовъ (скверъ Турскаго).

Пробужденіе растительности во второй половинѣ апрѣля задержалось двумя холодными періодами, бывшими 21—22 (4 и 5) и 28—29 (11 и 12) числа, а также ночными заморозками, бывшими на 18 апрѣля (—2.1°), на 22 число (—3.3°) и на 25 апрѣля (—0.6°).

Какъ выяснилось по стаяннй снѣга въ лѣсу, истекшая зима очень тяжело отразилась на ельникахъ: наваломъ снѣга согнуто, поломано и отчасти повалено много угнетенныхъ деревьевъ; тѣмъ же наваломъ снѣга въ сосновыхъ молоднякахъ (12—16 л.) у многихъ сосенъ отогнуты внизъ 1—3 лѣтнія боковыя вѣтви и частью надломаны, и это изуродованіе сосны останется на многіе годы.

Въ Оленьемъ болотѣ высшій подъемъ воды былъ 14 (27) апрѣля и къ 1 мая уровень воды понизился на 4.7 сант.

Почвенная вода (верховодка) стала убывать съ 17 (30) апрѣля, и къ маю убыль эта составила 15 сантиметровъ.

Въ глубокихъ (10 метр.) скважинахъ никакой прибыли воды до мая еще не было замѣтно.

Истекшій апрѣль отличался сухостью; за весь мѣсяцъ, по старому стилю, выпало осадковъ всего 36.8 миллиметра, изъ этого количества приходится на дождь 28-го числа 21.0 мм. (за апрѣль новаго стиля осадковъ 33 мм.).

Озимые хлѣба къ маю выглядятъ вполне удовлетворительно, въ особенности пшеница; мѣста съ выпрѣвами затянулись зеленью. Травы посѣвныя также хороши. Вторая половина апрѣля благоприятствовала посѣву яровыхъ. Съ 20-хъ чиселъ замѣчены поврежденія земляною блохою на сѣмянникахъ брюквы и турнепса.

### Лѣсоторговый отдѣлъ.

Операціи мугреево-спировскаго лѣсопромышленнаго товарищества за 1913/14 годъ.

Названное товарищество (правленіе въ Москвѣ) заключило 6-й операціонный годъ своей дѣятельности чистою прибылью въ 98.677 р., при общемъ валовомъ доходѣ въ 471.932 р. и расходѣ въ 373.255 р. Изъ полученной прибыли отчислено въ уплату госуд. процентнаго сбора 9.777 р., въ запасный капиталъ 18.900 р. и назначено въ дивидендъ 18.900 р., что составляетъ 2,7% на капиталъ.

Балансъ къ 1 сентября 1914 г. опредѣлился въ 934.114 р., въ томъ числѣ заключаются: касса и текущій счетъ—164.849 р., %-ныя бумаги—12.494 р., земля съ лѣсомъ, постройки и имущество разное—285.956 р., заготовленные лѣсные матеріалы—229.469 р., капиталъ основной—700.000 р., запасный—47.618 р. и погашенія—30.169 р., кредиторы—57.649 р. и должники—241.346 р.

## Крюковъ-на-Днѣпрѣ.

На мѣстномъ рынкѣ наблюдается обильное поступленіе заказовъ на лѣсные матеріалы со стороны районныхъ лѣсоторговцевъ. Всѣ заказы носятъ срочный характеръ, такъ какъ районные лѣсоторговцы покупаютъ теперь только тѣ сортименты лѣса, которые имъ нужны для текущихъ надобностей. Последнее обстоятельство ставитъ крюковскихъ лѣсопромышленниковъ въ очень затруднительное положеніе, такъ какъ съ 25 апрѣля мѣстная желѣзнодорожная станція совершенно прекратила отпущку вагоновъ подъ лѣсные грузы. Не имѣя возможности получить изъ Крюкова требуемые имъ лѣсные матеріалы, многіе изъ районныхъ лѣсоторговцевъ вынуждены отмѣнить свои заказы, посланные ими крюковскимъ лѣсопромышленникамъ. Насколько тяжело недостатокъ въ вагонахъ отражается на мѣстномъ лѣсномъ рынкѣ, можно судить хотя бы по тому, что въ періодъ съ 25 апрѣля по 5 мая отсюда не отправлено было ни одного вагона лѣса, тогда какъ въ теченіе соответствующаго періода прошлаго года вывозъ лѣсныхъ матеріаловъ изъ Крюкова достигалъ 25—30 вагоновъ въ день. Отправка лѣсныхъ матеріаловъ водою за послѣднее время замѣтно оживилась. Въ виду недостатка въ крупныхъ судахъ, транспортированіе лѣсныхъ грузовъ по Днѣпру производится теперь на небольшихъ гилерахъ и дубахъ. Эти суда совершенно не приспособлены подъ нагрузку лѣса, вслѣдствіе чего на нихъ преимущественно перевозится мелкій лѣсъ. Къ тому же лѣсные грузы, слѣдующіе на гилерахъ и дубахъ, не принимаются на страхъ оперирующими здѣсь страховыми обществами. Въ виду большого спроса на порожнія суда, рѣчной фрахтъ держится теперь на довольно высокомъ уровнѣ; такъ, послѣднія сдѣлки на перевозку досокъ изъ Крюкова въ Келиберду и Мишурину заключены изъ расчета 2—3 к. за дюймъ.

Торговля лѣсными матеріалами въ розницу протекаетъ значительно слабѣе, по сравненію съ соответственнымъ временемъ прошлаго года. Объясняется это тѣмъ, что мѣстные лѣсопромышленники отказываются отпускать лѣсные матеріалы крестьянамъ въ кредитъ, а такъ какъ покупка лѣса исключительно за наличный расчетъ является непосильною для крестьянъ, то послѣдніе вынуждены сильно сокращать строительную дѣятельность.

Расцѣнка готовыхъ лѣсныхъ матеріаловъ на крюковскомъ рынкѣ носитъ теперь крайне неопредѣленный характеръ. Объясняется это тѣмъ, что, въ виду имѣющихся здѣсь громадныхъ запасовъ узкомѣрныхъ обзолныхъ досокъ, мѣстные лѣсопромышленники вынуждены форсировать продажу этихъ досокъ, вслѣдствіе чего послѣдніе продолжаютъ котироваться по прежнимъ цѣнамъ. Что же касается широкомѣрныхъ чистообрѣзанныхъ [и полустылыхъ] досокъ, то цѣна ихъ повышена крупными лѣсопромышленниками на 10—12%; мелкіе же лѣсопромышленники продолжаютъ продавать эти доски по прежнимъ цѣнамъ, такъ какъ недостатокъ въ оборотныхъ средствахъ заставлятъ ихъ спѣшить съ продажей лѣса. Слѣдуетъ, однако, замѣтить, что

большого вліянія на ходъ лѣсной торговли мелкіе лѣсопромышленники оказать не могутъ, такъ какъ у большинства изъ нихъ имѣются теперь весьма незначительные запасы лѣса. Отпущку лѣсныхъ матеріаловъ районнымъ лѣсоторговцамъ производится въ настоящее время почти исключительно за наличный расчетъ.

Деньги по прежнимъ счетамъ поступаютъ крайне неаккуратно, такъ какъ рѣзкій переходъ съ кредита на наличный расчетъ заставлятъ покупателей затягивать покрытіе старыхъ счетовъ, чтобы имѣть возможность купить лѣсные матеріалы на новыхъ условіяхъ, т.-е. за наличныя деньги. По этой же причинѣ многіе изъ районныхъ лѣсоторговцевъ вынуждены просить своихъ кредиторовъ о перепискѣ на осенніе мѣсяцы векселей, срочныхъ въ маѣ.

Въ настоящее время уровень воды въ Днѣпрѣ замѣтно понизился, благодаря чему мѣстные лѣсопильные заводы получили возможность возобновить работу. Последствія нынѣшняго разлива Днѣпра оказались весьма тяжелыми для крюковскихъ лѣсопромышленниковъ, такъ какъ водою было разбито около 50 гребенокъ, стоявшихъ на причалахъ въ окрестныхъ заводахъ; большинство разбитыхъ гребенокъ, унесенныхъ водою, до сихъ поръ не найдены. Стоимость пропавшаго лѣса превышаетъ 50.000 рублей.

И. Я.

## Съ береговъ Унжи.

За послѣднее время установилась теплая сухая погода. Вода въ Унжѣ продолжаетъ убывать медленно, что и дало возможность выплавить изъ всѣхъ мелкихъ рѣчекъ на Унжу всѣ заготовленные строевые лѣса. Съ убылью воды начался сплавъ плотоваго лѣса по Унжѣ въ г. Макарьевъ на ярмарку. Не далѣе, какъ черезъ недѣлю, надо ожидать открытія макарьевской лѣсной ярмарки. Каковы будутъ лѣсныя дѣла на ярмаркѣ, впередъ предугадать трудно; но какъ сообщаютъ съ рѣки Неи (притокъ Унжи), гдѣ лѣсная торговля начинается нѣсколько ранѣе макарьевской ярмарки, цѣны на лѣса стоятъ нормальныя и, судя по сдѣлкамъ, не ниже прошлогоднихъ. Сплавъ груженаго судового каравана по Унжѣ продолжается; нѣкоторыя суда уже вышли на Волгу. Съ низоваго плеса Унжи поступили сообщенія о новыхъ аваріяхъ: въ Червинѣ занесена на яръ и сильно поломалась порожняя барка Н. В. Бушуева. Около Мантурова разбилась и затонула груженная дровами барка Годнева; часть груза разнесено, убытки значительныя. Въ Давыдовѣ сѣла на песокъ груженная клепкою барка Стогова, приняты мѣры къ разгрузкѣ. Убытки отъ аварій, въ каждомъ отдѣльномъ случаѣ опредѣляются отъ 300 до 600 рублей.

Кологривское земство вторично возбудило ходатайство предъ правительствомъ объ открытіи въ Кологривскомъ уѣздѣ средняго лѣсного училища; земство со своей стороны отводитъ подъ училище 170 десятинъ лѣсной земли, пожертвованной ему землевладѣльцемъ Калининымъ, и при томъ же земство выразило готовность принять участіе въ содержаніи этого училища, путемъ ежегоднаго ассигнованія отъ 1.000 до 2.000 руб.

И. Козловъ.

4 мая 1915 года.

Саратовъ, 30 апрѣля. Начался сплавъ лѣсныхъ матеріаловъ изъ верховыхъ заготовочныхъ пунктовъ къ Саратову. На прибывшихъ первыхъ судахъ, въ количествѣ 4 баржей, кладъ составляютъ дрова и древесные угли. По тѣмъ дѣнамъ, которыя назначаютъ верховые сплавщики за дрова и угли, нельзя еще судить о будущихъ цѣнахъ утвердительно, но приблизительный выводъ сдѣлать можно. Въ прошломъ году первый сдѣлки съ дровами совершались по 52 р. пятерикъ (березовыя и дубовыя), а затѣмъ сверхъ ожиданія онѣ начали постепенно повышаться. Сейчасъ верховые сплавщики назначаютъ за березовыя и дубовыя дрова 68—70 р. пятерикъ, франко баржа, т.-е. на 16—18 р. въ пятерикъ дороже прошлогодняго. При такихъ высокихъ покупныхъ цѣнахъ дрова обойдутся дровяникамъ со всеми расходами по выгрузкѣ, укладкѣ и подвозкѣ въ 80—82 р. пятерикъ, а потребителямъ будутъ отпускаться по 105—110 р. за пятерикъ,—цѣна для Саратова небывало высокая. Сейчасъ еще преждевременно говорить о количествѣ сплава и условіяхъ, при которыхъ онъ будетъ происходить, но по имѣющимся даннымъ можно заключить, что спросъ на дрова будетъ громадный, такъ какъ многія промышленныя предприятия съ каменноугольнымъ отопленіемъ, по крайней мѣрѣ въ районѣ саратовской биржи, за отсутствіемъ наличныхъ запасовъ угля на мѣстномъ рынкѣ и за невозможностью получить его изъ донецкихъ рудниковъ, начинаютъ постепенно переходить на дровяное отопленіе. За древесные угли верховые сплавщики назначаютъ 1 р. 40 к. за кулъ,—на 20—30 к. въ кулъ дороже прошлогодняго. Вообще, дровяной вопросъ въ Саратовѣ въ текущемъ году заставляетъ средняго потребителя призадумываться.

Я.

Кременчугъ, 26 апрѣля.—Разливомъ Днѣпра затоплены всѣ мѣстные лѣсопильные заводы, и дѣятельность ихъ приостановлена на продолжительное время. Вслѣдствіе этого срочное исполненіе заказовъ на лѣсные матеріалы, требующіе специальной заготовки, представляется теперь невозможнымъ. Исполненіе заказовъ на имѣющіеся уже лѣсные матеріалы, также задерживается, въ виду затопленія большинства лѣсныхъ пристаней, расположенныхъ на берегу Днѣпра. Довольно значительныя требованія на лѣсные матеріалы поступаютъ для различныхъ общественныхъ строеній, сооружаемыхъ въ текущемъ году въ окрестныхъ селахъ и деревняхъ. Цѣны на обработанные лѣсные матеріалы держатся теперь въ Кременчугѣ на слѣдующемъ уровнѣ: доски чистыя сосновыя  $9 \times 6 \times 1$ " 1 р. 10 к.; доски полу-чистыя  $9 \times 6 \times 1$ " 1 р. 5 к.,  $9 \times 5 \times 1$ " 86 к.; доски обзолыныя 1 сорта  $9 \times 6 \times 1$ " 96 к.,  $9 \times 5 \times 1$ " 76 к.; доски обзолыныя 2 сорта  $9 \times 5 \times 1$ " 66 к.; 3 сорта  $9 \times 5 \times 1$ " 60 к. Расцѣпка досокъ 4-вершковыхъ исчисляется изъ расчета 5-вершковыхъ, со скидкой 5%. Платежеспособность районныхъ лѣсоторговцевъ за послѣднее время улучшилась, благодаря чему мѣстные лѣсопромышленники начали вновь отпускать лѣсные матеріалы въ кредитъ на сроки до 4 мѣсяцевъ.

Гомель, 3 мая.—Настроеніе лѣсного рынка угнетен-

ное; сдѣлокъ очень мало, вслѣдствіе затруднительной доставки товара по желѣзнымъ дорогамъ. Цѣны выше прошлогоднихъ на 8—10%, особенно на круглый лѣсъ, на пиленный товаръ выше на 5%. Запасы товара на мѣстныхъ складахъ увеличиваются, въ виду малыхъ отправокъ. Заводы работаютъ, но не всѣ, потому что нѣкоторые еще не приведены въ исправность послѣ наводненія. Круглаго лѣса для распиловки заготовлено порядочно. Ощущается большой недостатокъ въ опытныхъ рабочихъ на заводахъ; цѣны на рабочія силы сильно повышены и достигаютъ: рабочій безъ подводы 2 р., съ лошадыю 3 р. въ день и больше. Славъ лѣса начался и проходитъ довольно успѣшно, такъ какъ воды вполне достаточно, и погода благоприятствуетъ. На дровяномъ рынкѣ очень твердо, и цѣны сильно повысились; запасы дровъ есть, но вывозъ ихъ временно приостановленъ. Платятъ: березовыя 40 р., ольховыя 36 р., сосновыя 30—31 р. за сажень. (Торг. П. Г.)

С. Воскресенское (на р. Ветлугѣ). Вода въ Ветлугѣ очень большая, почти равна прошлогодней прибыли. 25—26-го апрѣля мимо Воскресенскаго прошлылъ главный караванъ судовъ, груженыхъ лѣсными матеріалами, въ томъ числѣ 14 бѣлянъ.

Крупная астраханская фирма, ведущая здѣсь лѣсную торговлю, сдѣлала одному изъ мѣстныхъ лѣсопромышленниковъ предложеніе продать еловое мѣрное бревно (длиною 13 арш., въ сложность 7 верш.) по 8 р. 10 к. за бревно, при чемъ  $\frac{1}{3}$  часть платежа наличными,  $\frac{2}{3}$  отсрочить на векселя; съ условіемъ сдать въ Астрахани въ маѣ. Плоть съ бревномъ у этого лѣсопромышленника зимоваль въ Царицынѣ.

Д. Красный Яръ (на р. Ветлугѣ). Цѣны за погрузку лѣсныхъ матеріаловъ не очень высокія; такъ, уголь березовый грузятъ по 25 р. за 1.000 кулей съ укладкой; липку—по 2 р. 25 к. за тысячу съ укладкой; бочки съ смолою и дегтемъ—по 1 р. съ бочки.

Изъ ветлужскаго края. Соколовъ обратился съ просьбою къ приставу 3 стана, Макарьевского уѣзда, наложить арестъ на грузовые плоты, принадлежащіе Петроградско-Брагорскому лѣсопромышленному обществу; Соколовъ представилъ приставу исполнительный листъ.

Людвигъ.

## Хроника.

Ходатайство о пониженіи тарифа на перевозку изъ Владивостока экзотическаго корья и дерева квебрахо. Совѣтъ сѣздовъ представителей промышленности и торговли подалъ на имя министра финансовъ ходатайство о пониженіи тарифа на 50% противъ дѣйствующаго размѣра на перевозку экзотическаго корья (миказы, мангрове) и дерева квебрахо отъ Владивостока до станцій дорогъ русской сѣти. Въ ходатайствѣ указывается, что упомянутые товары идутъ на кожевенные заводы для дубленія кожъ и употребляются вмѣстѣ съ дубильными экстрактами, которымъ уже предоставлено, при перевозкѣ ихъ изъ Владивостока, значительное пониженіе тарифа, составляющее болѣе 50% для сообщенія съ Петроградомъ, тогда какъ для коры миказы,

мангровой и другихъ естественныхъ дубильныхъ веществъ, служащихъ необходимымъ матеріаломъ въ кожевенномъ производствѣ, дѣйствуетъ очень высокій тарифъ въ размѣрѣ 1 р. 60 к. за п. на протяженіи отъ Владивостока до Петрограда. До войны экзотическая кора получалась черезъ балтійскіе порты по цѣнѣ, не превышающей 1 р. 20 к. за пудъ, поэтому, если исходить изъ существующей цѣны коры во Владивостока до Петрограда въ 1 р. 60 к. и прибавить стоимость расходы по перегрузкѣ во Владивостокъ, то оказывается, что этотъ продуктъ въ настоящее время обходится втрое дороже стоимости его доставки въ Петроградъ черезъ балтійскіе порты. Въ 1913 г. было ввезено въ Россію около 6 милл. пуд. дерева квебрахо, коры мимозы, коры и дерева мангрове изъ какового количества около 4 милл. пуд. приходится на долю квебрахового дерева, уже болѣе не выписываемаго русскими заводами изъ-за высоты желѣзнодорожныхъ тарифовъ. Въ настоящее время полученіе квебрахового дерева настолько удорожилось, что всѣ наши заводы перестали перерабатывать квебраховое дерево на экстрактъ и стали выписывать экстрактъ изъ Аргентины отъ единственной не германской фабрики. Однако, въ этомъ случаѣ приходится считаться съ тѣмъ фактомъ, что экстракта въ Аргентинѣ уже не хватаетъ для удовлетворенія мірового спроса, и потому наша кожевенная промышленность поставлена въ необходимость вновь озаботиться полученіемъ квебрахового дерева и другихъ высокопроцентныхъ дубильныхъ матеріаловъ для изготовленія изъ нихъ нашими заводами дубильныхъ экстрактовъ, такъ какъ иначе наши кожевенные заводы будутъ вынуждены сократить свое производство. Съ другой же стороны, кора мимозы и мангровая не можетъ быть замѣнена нашей корой дубовой, еловой и ивовой, такъ какъ это дѣло у насъ совершенно не организовано, а кромѣ того, наша кора слишкомъ низкопробна: въ то время какъ мангрове и мимоза содержатъ отъ 30—40% танина, наша кора содержитъ въ среднемъ не болѣе 5%. Въ заключеніе совѣтъ съѣздовъ представителей промышленности и торговли обращаетъ вниманіе на то, что разрѣшеніе этого ходатайства представляется весьма срочнымъ, такъ какъ въ настоящее время всѣ заводы изготовляютъ кожи исключительно для нуждъ арміи. Приведенное ходатайство министерствомъ финансовъ въ свѣдѣніи порядкѣ передано на разсмотрѣніе ближайшаго майскаго съѣзда по дѣламъ международныхъ сообщений.

#### Изъ ветлужскаго края.

23 декабря 1914 г. крестьянинъ Иванъ Астафьевичъ Ситной, работая прирубъ для погрузки въ нихъ лѣсныхъ матеріаловъ на Большеотарской р. Усты пристани, сломалъ ногу. Для излѣченія ноги лежалъ въ Воскресенской земской больницѣ, и полная трудоспособность возможна не ближе 6—7 мѣсяцевъ послѣ несчастнаго случая.

Работа производилась для „Товарищества лѣсопромышленности и торговли В. И. Шуртыгина“. Ситной—

человѣкъ бѣдный; семья только и кормилась его заработкомъ; слегъ онъ, заболѣлъ и семья должна умереть съ голоду или идти „въ кусочки“.

Жена Ситной обращалась за помощью, сначала къ приказчику товарищества, завѣдующему Большеотарскою пристанью, но получила отказъ на томъ, якобы, основаніи, что Ситной былъ нанятъ на работу не товариществомъ, а подрядчикомъ. Послѣдній же нанятъ былъ товариществомъ, лѣсъ прирубный и погружаемые матеріалы принадлежали товариществу.

Точно такой же отказъ Ситная получила и отъ главной конторы товарищества, а посему Ситному пришлось обратиться въ судъ для взысканія убытковъ отъ произошедшаго несчастнаго случая. Искъ предъявленъ въ общемъ исковомъ порядкѣ, и Ситному придется выдержать всю длинную исторію искового процесса.

Количество рабочихъ, занятыхъ въ Россіи лѣснымъ промысломъ велико, но о нихъ нѣтъ спеціальнаго законодательства, какъ по оказанію имъ со стороны нанимателей врачебной помощи въ случаѣ болѣзни, такъ и вознагражденія за несчастные случаи. Давно пора бы и рабочихъ лѣсного промысла уравнивать въ законодательствѣ съ фабричными рабочими.

Въ началѣ 1915 г. учредитель товарищества Шуртыгина—В. И. Шуртыгинъ умеръ и въ одной мѣстной газеткѣ въ некрологѣ было высказано, что покойный былъ радѣтелемъ за рабочихъ, заботился о нихъ и т. п. О покойныхъ не принято говорить плохо, но, умалчивая о плохомъ, не слѣдуетъ писать неправду.

Подобныхъ исторій, какъ съ Ситнымъ, у Шуртыгина случалось не мало. Между прочимъ заслуживаетъ вниманія маленькая подробность. Часть рабочихъ товарищество Шуртыгина боится отъ несчастныхъ случаевъ. Для полученія вознагражденія за несчастный случай требуется представить медицинское свидѣтельство. Многие лѣсопромышленники уплачиваютъ врачу за это свидѣтельство изъ своихъ средствъ, а товарищество Шуртыгина отъ этого отказывается и заставляетъ уплачивать самихъ рабочихъ.

Андрей Борскій.

#### Кооперативныя союзныя закупки лѣса.

Нѣкоторые союзы кредитныхъ товариществъ Сѣвернаго Кавказа, а въ томъ числѣ и благодарнинскій союзъ, рѣшили объединиться и вести сообща дѣло по закупкѣ партій лѣса для нуждъ кооперативовъ. Недавно въ терскомъ союзѣ разсматривался проектъ соглашенія, присланный кубанскимъ союзомъ. Проектъ соглашенія заключается въ слѣдующемъ: 1. Союзы кубанскій, терскій и благодарнинскій, въ цѣляхъ организациі наилучшей постановки дѣла по снабженію своихъ членовъ лѣсными строительными матеріалами, производятъ совмѣстныя закупки этихъ матеріаловъ, отъ разныхъ лицъ и фирмъ, въ Царицынѣ или гдѣ укажутъ обстоятельства. 2. Для этого учреждается въ Царицынѣ агентство сѣверо-кавказскихъ союзовъ, управленіе коего поручается довѣренному лицу. 3. Договоры съ разными фирмами и учрежденіями заключаются союзами при довѣренномъ союзомъ, на основаніи инструкціи, утвер-

жденной участниками соглашения. 4. Заключившіе настоящее соглашение союзы и товарищества облауются все операции вести через общего представителя в Царицынѣ. 5. Все расходы связанные съ учрежденіемъ в Царицынѣ представительства союзовъ, а также организаци и содержаніе тамъ конторы, распределяются между участниками пропорціонально ихъ оборотамъ по лѣсному дѣлу. 6. Сроки соглашения должны быть не меньше года.

Терскій союзъ уже раньше изъявилъ принципиальное согласіе на учрежденіе представительства в Царицынѣ и теперь, разсмотрѣвъ детально проектъ соглашения совместно съ другими союзами, приступаетъ къ осуществленію этого полезнаго начинанія. („Кавказское Хозяйство“.)

#### Пожаръ на лѣсопильнѣ в Архангельскѣ.

По сообщенію отъ 9 мая, в Архангельскѣ пожаромъ уничтожены склады лѣса при лѣсопильномъ заводѣ братьевъ Кыркаловыхъ. Убытокъ отъ пожара опредѣляется в 300.000 руб.

Хозяйство нѣмцевъ в польскихъ лѣсахъ. В варшавскомъ управленіи земледѣлія и государственныхъ имуществъ имѣются свѣдѣнія, что в мѣстностяхъ, занятыхъ временно неприятелемъ, казенные лѣса подвергаются хищническому разграбленію. Германская оккупационная администрація пригласила изъ Берлина лѣсоторговцевъ, которымъ проданы на срубъ самыя лучшіе лѣсные участки, и вырубка лѣсовъ уже началась.

#### Справочный отдѣлъ.

##### Предстоящіе торги и поставки.

18 мая в покровь-слободскомъ волостн. правленіи (Владимирской губ., Покровскаго у.) торги на продажу казеннаго лѣса изъ Селищенскаго лѣсничества на 35.595 р. (См. № 16 „Лѣсопр. Вѣстн.“.)

23 мая в тойсенскомъ волостн. правленіи (Казанской губ., Ядринск. у.) торги на продажу казеннаго лѣса изъ Кирскаго лѣсничества на 57.868 р.

26 мая в стрѣлецко-слободскомъ волостн. правленіи (Казанской губ., Ядринск. у.) торги на продажу казеннаго лѣса изъ Ядринскаго лѣсничества на 100.161 р.

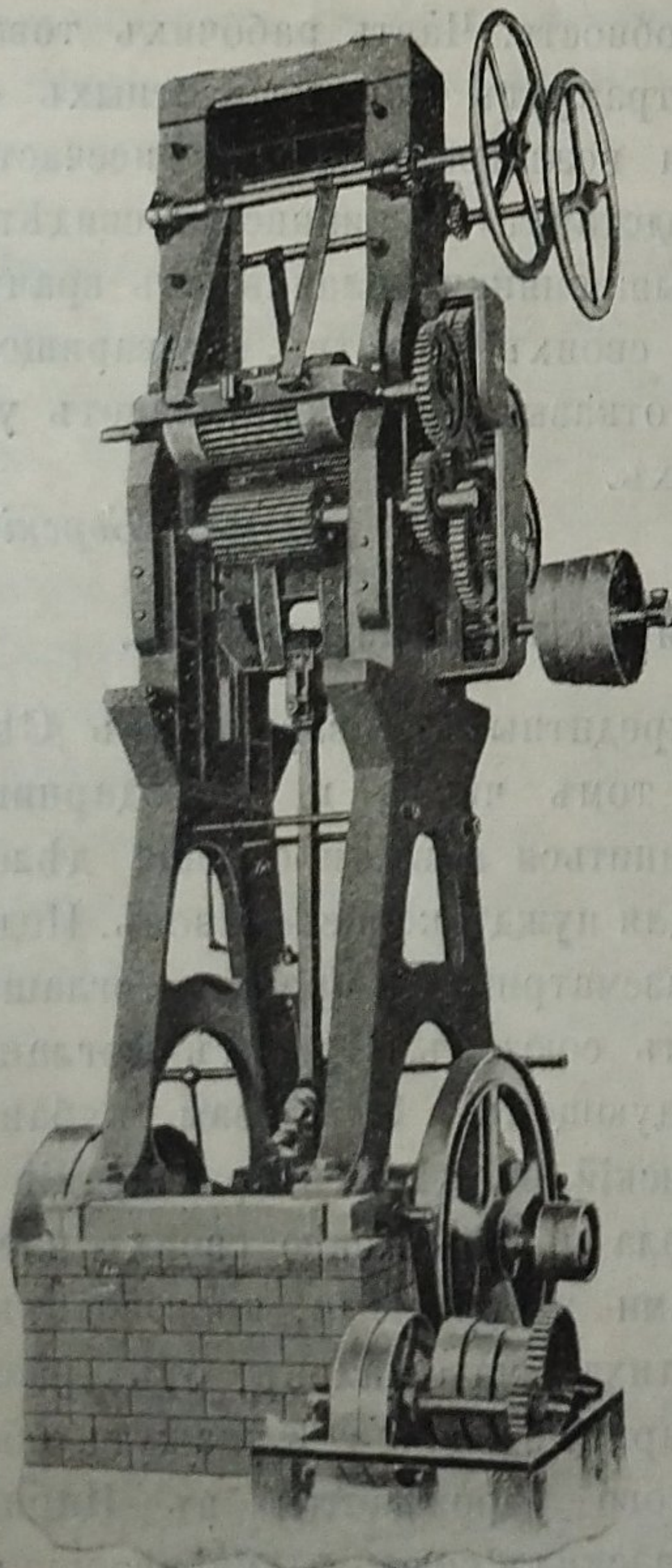
Редакторъ-издатель Н. С. Нестеровъ.

#### Требуется инструкторъ

или опытный пилотавъ для работы пилами „Саймондъ“. Гусь-Хрустальный, Лѣсная Контора. 10—7

#### Требуется завѣдующій

для лѣсного имѣнія 6.500 десятинъ. Желательно знакомство съ выжиганіемъ угля и распиловкою матеріала, такъ какъ имѣется небольшой лѣсопильный заводъ. Жалованіе при готовой квартирѣ, отопленіи и освѣщеніи 600 руб. в годъ, отпускается сѣно на двухъ коровъ на зиму. За справками обращаться в правленіе Милытинскаго имѣнія Ея Сіятельства княгини З. Н. Юсуповой, графини Сумароковой-Эльстонъ, по адресу: почт. отд. Милытино, Калужской губерніи.



## ТЕХНИЧЕСКАЯ и СТРОИТЕЛЬНАЯ КОНТОРА и СКЛАДЪ БЮРО ★ ВЕГА.

Основано в 1881 году.

Инженеръ Р. И. РУНЕБЕРГЪ.

ПЕТРОГРАДЪ, Бассейная ул., 9.

Адресъ для телеграммъ: РУНЕБЕРГЪ — ПЕТРОГРАДЪ.

Независимо отъ **ВОЙНЫ** на нашемъ Петроградскомъ складѣ постоянно имѣются:

Новѣйшіе типы двухъэтажныхъ лѣсопильныхъ рамъ,  
Всевозможные станки новѣйшей конструкции для обработки дерева.  
Одноэтажные переносныя лѣсопильныя рамы послѣдн. типа:  
„Дези“ (просвѣтомъ 18 д.).  
„Далай“ „ 20 „  
„Дальни“ „ 24 „  
„Долороза“ „ 28 „

◆ Паровыя машины и котлы.  
◆ Локомобили.  
◆ Нефтяные двигатели.  
◆ Водяныя турбины.  
◆ Центробѣжныя насосы.  
◆ Камнедробилки.  
◆ Бетонмѣшалки.  
◆ Подъемники и проч.

#### РАМНЫЯ и КРУГЛЫЯ ПИЛЫ.

Полное оборудованіе постоянныхъ и передвижныхъ лѣсопильныхъ заводовъ подъ руководствомъ опытныхъ спеціалистовъ.