

ЛѢСОПРОМЫШЛЕННЫЙ ВѢСТНИКЪ.

ЖУРНАЛЬ ЛѢСНОГО ХОЗЯЙСТВА, ЛѢСНОЙ ПРОМЫШЛЕННОСТИ И ТОРГОВЛИ ЛѢСОМЪ.
ВЫХОДИТЬ ЕЖЕНЕДѢЛЬНО.

ПОДПИСНАЯ ЦѢНА съ доставкой и пересылкой: на годъ—шесть рублей и на полгода—четыре рубля; отдѣльные номера по 25 коп.

ЗА НАПЕЧАТАНИЕ ОБЪЯВЛЕНІЙ на послѣднихъ страницахъ взимается за одинъ разъ: за цѣлую страницу—30 руб., за $\frac{1}{2}$ страницы—20 руб., за $\frac{1}{4}$ страницы—12 руб., за $\frac{1}{8}$ страницы—8 руб. и за строку петита въ 25 буквъ—20 к. При повтореніи дѣлается скидка по особому тарифу Редакціи. За пересылку отдѣльныхъ объявленій, вѣсомъ до 1 лота, взимается по 70 коп. и по 35 коп. за каждый добавочный лотъ, съ каждой сотни экземпляровъ. За перемѣну адреса уплачивается 60 к.

ПОДПИСКА ПРИНИМАЕТСЯ въ конторѣ Редакціи и въ извѣстныхъ книжныхъ магазинахъ. Объявленія принимаются въ конторѣ Редакціи и конторахъ объявленій Петербурга и Москвы.

АДРЕСЪ РЕДАКЦІИ И КОНТОРЫ: Москва, Петрогско-Разумовское.

Статьи, присылаемыя для напечатанія, могутъ въ случаѣ надобности подвергаться сокращеніямъ и измѣненіямъ. Статьи, присылаемыя безъ обозначенія условій гонорара, считаются бесплатными. Статьи, признанныя Редакціей неудобными для напечатанія, сохраняются 3 мѣсяца и возвращаются авторамъ за ихъ счетъ. О присылаемыхъ въ Редакцію новыхъ книгахъ даются въ журналѣ отзывы или помѣщаются объявленія.

Редакція открыта ежедневно, кромѣ праздничныхъ дней, отъ 11 до 4 часовъ дня. Для личныхъ объясненій редакторъ принимаетъ по субботамъ отъ 6 до 7 час. вечера и по воскресеньямъ отъ 1 до 2-хъ часовъ дня.

№ 27.

9-го ІЮЛЯ.

1915 г.

СОДЕРЖАНІЕ.

Къ вопросу о вліяніи сѣменныхъ годовъ на характеръ плодоношенія. *Г. Р. Эйтингена.*—Лѣсоторговый отдѣлъ. Операции Петроградско-Брагорскаго общества за 1914 г.—Операции товарищества „Сурковъ и Шергольдъ“ за 1914 г.—Козмодемьянская лѣсная ярмарка.—Сѣ береговъ Унжи. *П. В. Козлова.*—Кремсичугъ. *И. Я.*—Кіевъ.—Хроника. Русско-персидское лѣсопромышленное и торговое акціонерное общество.—Учрежденіе союза лѣсопромышленниковъ Средней Волги и ея притоковъ.—Спекуляція дровяниковъ.—Къ вопросу о реквизиціи дровъ.—Справочный отдѣлъ. Предстоящіе торги и поставки.—Объявленія.

Къ вопросу о вліяніи сѣменныхъ годовъ на характеръ плодоношенія.

(Изъ работъ въ Лѣсномъ Кабинетѣ Московскаго Сельско-хозяйственнаго Института.)

Плодоношеніе деревьевъ, образующихъ насажденіе, представляетъ собою одно изъ первыхъ важныхъ звеньевъ въ многообразной цѣпи явленій, сопровождающихъ возобновленіе лѣса, и въ обильномъ и здоровомъ сѣменошеніи заключается залогъ существованія будущаго насажденія. Успѣшности естественнаго возобновленія лѣса способствуютъ такъ называемые сѣменные годы, характеризующіеся особенно сильнымъ плодоношеніемъ. Фито-соціальный моментъ—эта основа въ жизни всякаго насажденія—накладываетъ отпечатокъ и на возобновительную способность лѣса, усиливая эту періодичность въ наступленіи сѣменныхъ годовъ¹⁾, и этимъ какъ бы подчеркивается значеніе обильнаго урожая въ дѣлѣ созданія будущаго насажденія.

Цѣлый рядъ біологическихъ особенностей, которыми сопровождаются сѣменные годы у деревьевъ различныхъ породъ, установленъ съ того сравнительно недав-

¹⁾ Такъ, напримѣръ, по изслѣдованіямъ въ дачѣ Московскаго сельско-хозяйственнаго института, обильное плодоношеніе у дуба здѣсь повторяется съ 1850 г., за рѣдкимъ исключеніемъ, черезъ каждыя 7 лѣтъ.

наго времени, какъ началось изученіе природы плодоношенія при помощи объективныхъ методовъ науки. Проф. Соболевъ и г. Омичевъ выяснили главенствующую роль господствующихъ классовъ насажденія въ сѣменошеніи. Количественныя соотношенія для различныхъ классовъ деревьевъ изслѣдованы для ели г. Омичевымъ, по отношенію къ соснѣ—проф. Огіевскимъ. Изслѣдованія проф. Сурожа показываютъ, что сѣменной годъ у сосны характеризуется урожаемъ, почти въ 20 разъ превосходящимъ плодоношеніе неурожайнаго года.

Точный количественный учетъ сѣменошенія производится и въ дачѣ Московскаго сельско-хозяйственнаго института въ опытахъ проф. Н. С. Нестерова, гдѣ, между прочимъ, въ отношеніи сосны установлено, что въ урожайный годъ плодоношеніе увеличивается въ 22 раза противъ неурожайныхъ лѣтъ, а для дуба оно возрастаетъ даже до 400 разъ.

Не подлежитъ сомнѣнію, что сѣменные годы, связанные, какъ это выяснилъ Р. Гартигъ, съ значительною тратой запасныхъ питательныхъ веществъ, оказываютъ вліяніе не только на обиліе урожая, но производятъ въ немъ болѣе глубокое измѣненіе, увеличивая и качественную цѣнность плодоношенія, чѣмъ обезпечивается наибольшая успѣшность возобновленія лѣса. Детальное изслѣдованіе этого вопроса обѣщаетъ пролить новый свѣтъ на біологическія особенности урожая сѣменныхъ

годовъ, и потому уместно будетъ остановиться въ настоящей замѣткѣ на данныхъ, полученныхъ по этому предмету въ лѣсномъ кабинетѣ Московскаго сельско-хозяйственнаго института, — правда весьма скромныхъ, но обнаруживающихъ любопытныя особенности плодоношенія урожайныхъ лѣтъ.

Для характеристики плодоношенія дуба профессоромъ Н. С. Нестеровымъ были подвергнуты изслѣдованію, въ количествѣ 1000 штукъ, желуди урожая 1913 г., полученные лѣснымъ кабинетомъ изъ Байковскаго лѣсничества, Подольской губ.; затѣмъ была обслѣдована проба въ 300 шт. желудей изъ того же мѣстообитанія, но урожая 1914 г., когда у дуба наблюдалось рѣзко выраженное обильное плодоношеніе.

Желуди урожая 1913 года были изслѣдованы во влажномъ состояніи; послѣдующее взвѣшивание обнаружало, между прочимъ, что содержаніе воды въ желудяхъ варьируетъ, при чемъ средній % влаги въ нихъ равенъ 28.2%.

Критеріемъ для классификаціи желудей ниже принять вѣсъ желудя (въ воздушно-сухомъ состояніи) — признакъ, которому принадлежитъ важная роль въ судьбѣ будущаго растенія¹⁾.

Въ прилагаемой табличкѣ приводятся результаты изслѣдованія:

Желуди несѣменного года (1913).		Желуди сѣменного года (1914).	
Вѣсъ одного желудя въ граммахъ.	Число штукъ въ %/о.	Число штукъ въ %/о.	Число штукъ въ %/о.
2	5.7	0.7	
3	57.6	18.3	
4	26.9	68.0	
5	8.4	12.7	
6	1.4	0.3	
Всего ...	100%/%	100%/%	

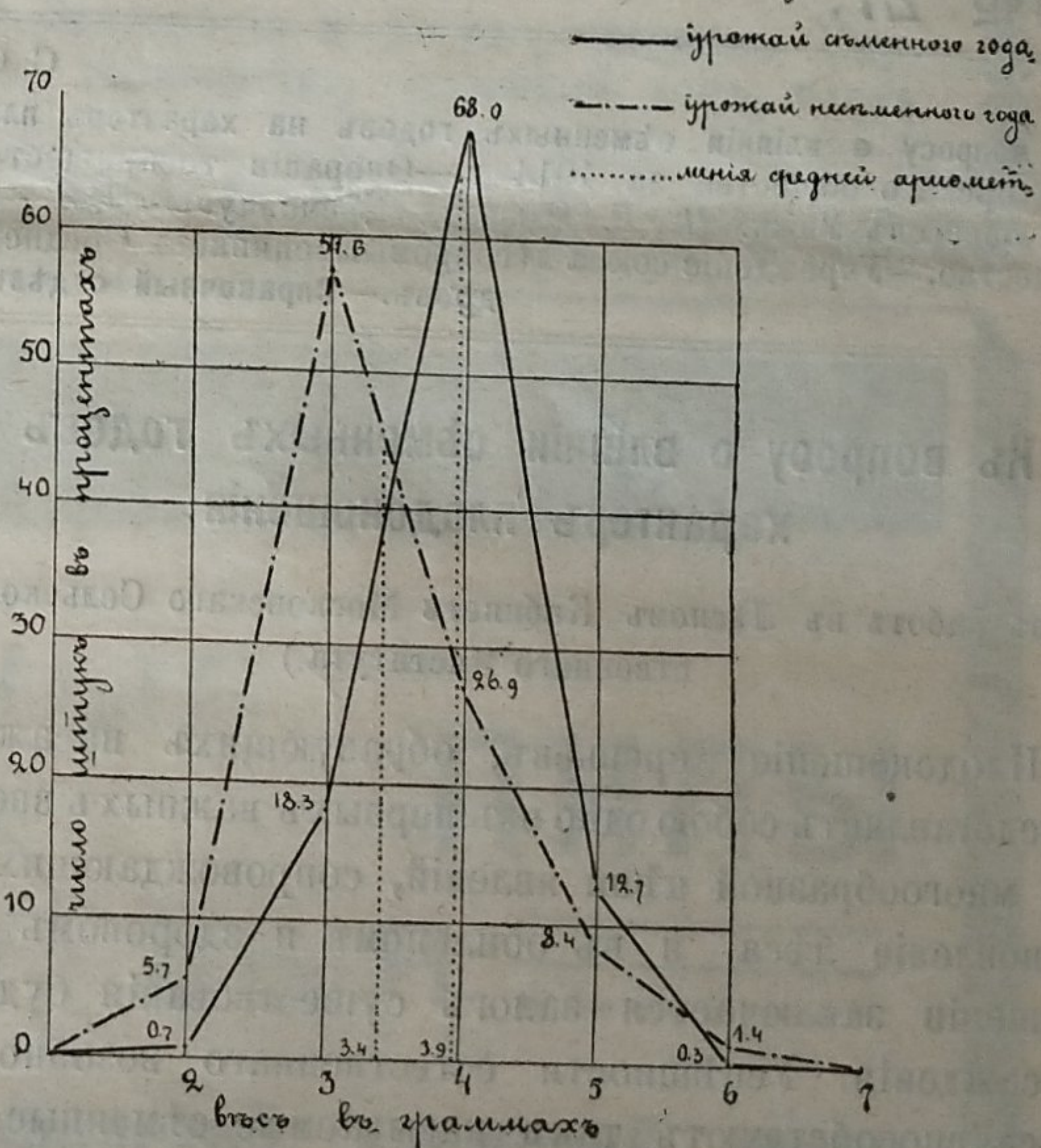
Характеръ обоихъ рядовъ дѣлается болѣе нагляднымъ на прилагаемомъ графическомъ изображеніи. Уже съ перваго взгляда обнаруживается замѣтное біологическое различіе въ характерѣ кривыхъ сѣменного года (сплошная линія) и несѣменного (пунктиръ). Въ первомъ случаѣ, преобладающее количество желудей вѣситъ четыре грамма (такая ступень, по Pearson'у, называется „нормою“ даннаго признака), — максимумъ (модусъ) рѣзко выраженъ и составляетъ $\frac{2}{3}$ изслѣдованной совокупности — 68%/%; по отношенію къ неурожайному году этотъ максимумъ выраженъ слабѣе, какъ въ качественномъ, такъ и въ количественномъ отношеніи:

¹⁾ Взвѣшивание производилось съ точностью до 1 грамма, такъ что желуди, вѣсившіе отъ 2.5 гр. до 3.4 гр., относились къ группѣ въ 3 грамма, вѣсившіе отъ 3.5 до 4.4 гр. — къ группѣ въ 4 грамма и т. д.

„норма“ приходится на ступень въ три грамма и включаетъ въ себѣ лишь половину всего числа наблюдений.

Перейдемъ теперь къ характеристикѣ различныхъ свойствъ обѣихъ группъ желудей. Первымъ шагомъ въ дѣлѣ изученія кривой распределенія является нахожденіе средней арифметической величины признака. Въ разсматриваемомъ случаѣ средній вѣсъ одного желудя неурожайнаго года равенъ 3.42 гр. ± 0.02 ; по отношенію къ сѣменному году эта величина возрастетъ до 3.94 гр. ± 0.02 , т.-е. на полграмма. Принимая среднюю арифметическую, какъ величину, лежащую въ основѣ ряда, мы видимъ, что сѣменной годъ обнаруживаетъ стремленіе къ увеличенію вѣса плодовъ — обстоятельство, играющее важную роль въ дѣлѣ успешнаго возобновленія лѣса. Какъ выяснено работами проф. Baur'a¹⁾ и Cieslar'a²⁾, а также опытами, заложенными съ дубомъ и сосною проф. Н. С. Нестеровымъ въ лѣсной дачѣ Московскаго сельско-хозяйственнаго института, вѣсъ сѣмени оказываетъ непосредственное вліяніе на ростъ молодыхъ растеній, а энергія роста, въ особенности въ первые годы жизни растенія, имѣетъ важное значеніе въ борьбѣ съ густымъ травостоемъ, возможной засухой и пр.

Измѣнчивость вѣса дубовыхъ желудей.



Обращаясь къ положенію линіи средней арифметической (см. графикъ) относительно моды, мы видимъ, что въ кривой сѣменного года мода почти совпадаетъ съ среднею арифметическою, кривая обнаруживаетъ ясную симметрію и, по произведенному сравненію, приближается къ нормальной кривой Гаусса. Въ случаѣ же неурожайнаго года модусъ отстоитъ отъ средней арифметической почти на половину варіаты, и кривая распределенія, имѣя сдвигъ въ сторону низшаго вѣса, дѣлается ассиметричною. Оцѣнивая эту кривизну количественно, путемъ нахожденія такъ называемаго коэффициента ассиметріи,

¹⁾ Untersuchungen über den Einfluss etc.

²⁾ Ueber der Einfluss der Pflanzen etc.

мы получимъ для сѣменного года $+0.10$, а для несѣменного -0.74 , т.-е. значительной симметрии ряда урожайного года можно противопоставить отрицательную асимметрию въ распредѣленіи по вѣсу желудей неурожайного года.

Перейдемъ теперь къ дальнѣйшему анализу разсматриваемыхъ кривыхъ.

„Вариации вѣсхъ родовъ и степеней бываютъ прямо или косвенно вызваны условіями жизни, въ которыхъ находится каждое существо“, — пишетъ Дарвинъ въ своемъ трудѣ „Измѣненіе животныхъ и растений въ домашнемъ состояніи“, и дальше — „перемѣнъ любого рода въ условіяхъ жизни, даже крайне слабыхъ, часто бываетъ достаточно, чтобы вызвать измѣнчивость“. Если это такъ, то общая сложность вѣсхъ вліяній, обуславливающихъ наступленіе сѣменного года у деревьевъ лѣсныхъ породъ, должна, несомнѣнно, отразиться и на характерѣ измѣнчивости признаковъ, важныхъ для цѣлей успѣшнаго возобновленія. Для количественнаго изученія этихъ вариаций служитъ особая величина, такъ называемое основное отклоненіе (или главная девиация), показывающее, въ какихъ предѣлахъ, считая отъ средней арифметической, варьируетъ преобладающая часть — приблизительно двѣ трети — изслѣдуемой совокупности, другими словами, оно количественно оцѣниваетъ измѣнчивость даннаго ряда.

Въ разсматриваемомъ опытѣ мы находимъ для урожая 1913 г. основное отклоненіе $=0.78$ гр. ± 0.01 ; по отношенію же къ урожаю слѣдующаго, сѣменного года оно сокращается до 0.59 гр. ± 0.02 ; такимъ образомъ предѣлы измѣнчивости вѣса желудей подъ вліяніемъ благоприятныхъ для плодоношенія условій уменьшаются почти на половину вариаты.

Выражая размѣръ этихъ колебаній въ процентахъ относительно средней арифметической, мы получаемъ коэффициентъ вариации, который характеризуетъ устойчивость вѣса нашихъ желудей. Для урожая 1913 года этотъ коэффициентъ довольно высокъ, будучи равенъ 22.8% ± 0.4 ; для слѣдующаго же года онъ падаетъ до 14.9% ± 0.4 и составляетъ такимъ образомъ важную біологическую характеристику плодоношенія сѣменного года.

Все сказанное позволяетъ думать, что вліяніе сѣменныхъ годовъ на плодоношеніе лѣсныхъ деревьевъ сопровождается не только обиліемъ урожая, — глубже и значительнѣе сказывается оно, между прочимъ, въ повышеніи средняго вѣса и въ большей однородности плодовъ, что имѣетъ, конечно, немаловажное значеніе въ дѣлѣ естественнаго возобновленія лѣса.

Г. Р. Эйтингенъ.

Лѣсоторговый отдѣлъ.

Операции Петроградско-Брагорснаго общества за 1914 г.

Петроградско-Брагорское лѣсопромышленное акціонерное общество (правленіе въ Петроградѣ) за 1-ый операционный годъ своей дѣятельности, — съ 23 августа 1913 г. по 31 декабря 1914 г., — получило чистой прибыли 141.036 р., при валовомъ доходѣ въ 237.006 р.

и расходъ въ 95.970 р. Изъ полученной прибыли отнесено: въ запасный капиталъ 7.052 р., на уплату госуд. промыслового налога 18.533 р., въ вознагражденіе правленію и служащимъ 13.873 р., въ погашеніе расходовъ по учрежденію общества 1.578 р. и въ дивидендъ назначено 100.000 р., что составляетъ 10% на капиталъ.

По балансу, опредѣлившемуся къ 1 января 1915 г. въ суммѣ 3.997.749 р., касса и текущій счетъ составляютъ 116.139 р., $\%$ -ныя бумаги — 6.387 р., залого — 315.540 р., векселя полученные — 1.514.468 р., недвижимое и движимое имущество — 592.865 р., лѣсные матеріалы — 946.089 р., расходы по учрежденію общества — 13.387 р., дебиторы — 407.631 р., кредиторы — 1.240.743 р., векселя выданные — 105.500 р.; основной капиталъ составляетъ 1 миллионъ руб., состоящихъ изъ 10.000 акцій, по 100 р. каждая. Обществомъ предположенъ дополнительный выпускъ акцій на сумму 1 милл. рублей.

Операции товарищества „Сурковъ и Шергольдъ“ за 1914 г.

Сѣверное лѣсопромышленное товарищество „Сурковъ и Шергольдъ“ (правленіе въ Архангельскѣ) за 10-ый операционный годъ, — съ 1 ноября 1913 г. по 1 ноября 1914 г., — получило чистой прибыли очень мало, — всего 25.123 р., при валовой выручкѣ въ 514.686 р. и общемъ расходѣ въ 489.563 р. Изъ полученной прибыли отнесено на покрытіе убытка предшествовавшаго года 25.016 р. и остатокъ въ 107 р. перенесенъ на слѣдующій операционный годъ.

Балансъ къ 1 ноября 1914 г. сводится въ 2.674.630 р., въ томъ числѣ касса и фонды — 1.291.964 р., движимое и недвижимое имущество — 109.101 р., лѣсные матеріалы — 590.765 р. и дебиторы — 682.800 р., кредиторы — 1.394.755 р., капиталы: основной — 1.200.000 р. и запасный — 19.781 р.; счетъ лѣсной пошлины составляетъ 59.986 р.

Козмодемьянская лѣсная ярмарка.

Приплавъ лѣса въ плотяхъ-однорядкахъ съ рѣки Ветлуги и ея притоковъ на Волгу на ярмарку для продажи нынѣ идетъ весьма успѣшно. Въ сплавѣ лѣса осталось къ началу іюля очень немного. Приплавъ начался съ 25 мая и въ теченіе двухъ недѣль прибыло 1.128 плотовъ и еще должно прибыть съ Ветлуги около 130 плотовъ. По даннымъ правленія союза лѣсопромышленниковъ, провереннымъ специально командированнымъ лицомъ, количество одноряднаго лѣса, заготовленнаго въ бассейнѣ р. Ветлуги въ текущемъ операционномъ году, выражается въ 1.256 плотовъ, изъ коихъ къ 7 іюня прибыло на здѣшнюю ярмарку до 1.100 плотовъ и оставалось въ р. Ветлугѣ въ сплаву не болѣе 150. Прошлагодняго лѣса, остававшагося до нынѣшняго года за мелководіемъ, всего 78 плотовъ. Затѣмъ заготовленнаго въ теченіе зимы 1914/15 г.: растущаго сосноваго 185 и еловаго 534 плота; короѣднаго и сухареваго 289, осины 75, подтоварниковъ 95 плотовъ. Изъ 719 плотовъ растущаго сосноваго и еловаго лѣса около 150 плотовъ заготовлено для низовыхъ по-

волжскихъ рынковъ; затѣмъ изъ 170 плотовъ осинника и подтоварника болѣе половины продано еще зимой. Въ прошломъ 1914 г., по свѣдѣніямъ козмодемьянской судоходной дистанціи и другимъ источникамъ, было приплавлено на ярмарку 2.744 однорядныхъ плота и, кромѣ того, еще осталось въ Ветлугѣ и притокахъ за мелководьемъ около 300 плотовъ; такимъ образомъ прошлогодняя заготовка была болѣе 3.000 плотовъ, такъ что заготовка текущего года составляетъ только около 40% прошлогодней. Настроение на ярмаркѣ весьма тихое, и за 1/2 мѣсяца, какъ начался сплавъ, лѣса продано не болѣе 100 плотовъ, т.-е. около 8% всего количества, тогда какъ въ предыдущіе годы покупки лѣса начинались еще до его прибытія съ Ветлуги, а по прибытіи сюда лѣса за первыя 2—3 недѣли продавалась большая половина заготовленного лѣса. Крупныя лѣсопромышленныя фирмы настаиваютъ на прошлогоднихъ высокихъ цѣнахъ, нѣкоторыя даже запрашиваютъ больше, мотивируя это дорогими покупками лѣса съ торговъ у казны, сильнымъ вздорожаніемъ выработки и сгона лѣса, выразившимся въ 50—70% противъ прошлогодней. Мелкіе же лѣсопромышленники скорѣе идутъ на уступки и дѣлаютъ продажи лѣса на 10—15% ниже прошлогоднихъ. (Тор.-Пр. Газ.)

Съ береговъ Унжи.

Въ унженскомъ районѣ стоитъ сухая, теплая погода; начались полевая работы. Урожай травъ и хлѣбовъ нынѣ ожидается хорошій. Рѣка Унжа сильно обмелѣла; въ верховомъ и среднемъ плесахъ рѣки образовались большіе перекаты, глубина на которыхъ всего 6—7 вершковъ, и всякое пароходное движеніе здѣсь совсѣмъ прекратилось. Въ нижнемъ плесѣ Унжи между гг. Макарьевъ и Юрьеvecъ на Волгѣ сообщеніе хотя и поддерживается маленькими пароходами, но съ большими препятствіями и затрудненіями.

Въ 1913 году на берегу р. Унжи, близъ станціи Мантурово сѣверной дороги, товариществомъ „Графъ Красинскій, Григоровичъ и К^о“ съ основнымъ капиталомъ 200.000 рублей, выстроены большой лѣсопильный заводъ и картонно-бумажная фабрика и много строеній для рабочихъ и служащихъ. Товариществомъ уже были заготовлены крупныя партіи сырья, но открывшаяся война и полное прекращеніе перевозки частныхъ грузовъ по сѣверной желѣзной дорогѣ сразу измѣнили положеніе новооткрывшагося предпріятія. Уже въ концѣ 1914 года циркулировали разные слухи о дѣлахъ вышеназваннаго товарищества, а на-дняхъ стало извѣстно, что варшавскимъ коммерческимъ судомъ отъ 27 мая с. г. „товарищество Графъ Красинскій, Григоровичъ и К^о“, объявлено несостоятельнымъ должникомъ. Крахъ предпріятія объясняютъ причиною общаго характера.

Только что пріѣхавшіе лѣсопромышленники изъ Костромы сообщаютъ слѣдующія подробности о сплавѣ и торговлѣ лѣсомъ по рѣкѣ Костромѣ. Въ нынѣшнемъ году сплавъ лѣса по р. Костромѣ, въ сравненіи съ 1914 г., сократился почти на половину: въ прошломъ году здѣсь было сплавлено для продажи въ г. Кострому до 800.000 деревъ, а въ нынѣшнемъ году только

около 450.000 деревъ. Крупный лѣсъ въ большомъ количествѣ закупленъ лѣсопильнымъ заводомъ Жако-выхъ въ Ярославлѣ, по цѣнамъ не ниже прошлогоднихъ; съ мелкимъ лѣсомъ—тихо, такъ какъ главнымъ потребителемъ его является деревня, а нынѣ покупная способность ея сильно сократилась. Цѣны на дрова поднялись противъ прошлаго года на 15—18%.

30 июня 1915 года.

П. Козловъ.

Кременчугъ.

Въ настоящее время здѣсь наблюдается большой притокъ заказовъ на лѣсные матеріалы со стороны районныхъ лѣсоторговцевъ. Всѣ заказы носятъ срочный характеръ, такъ какъ запасы лѣса на мѣстахъ сбыта сильно истощились. Отправка повагонныхъ партій лѣса производится безпрепятственно, такъ какъ съ 25 июня мѣстная желѣзнодорожная станція возобновила подачу вагоновъ подъ лѣсные грузы, отправляемые на южныя, екатерининскую и м.-к.-в. жел. дороги. Всего въ теченіе минувшей недѣли отправлено отсюда свыше 150 вагоновъ лѣса, адресованныхъ почти исключительно районнымъ лѣсоторговцамъ. Значительная часть этого количества лѣсныхъ матеріаловъ была вывезена на желѣзнодорожную станцію въ теченіе послѣднихъ 3—4 мѣсяцевъ, но изъ-за отсутствія вагоновъ не могла быть до сихъ поръ отправлена. Отъ продолжительнаго лежанія на станціи, не приспособленной для храненія лѣсныхъ матеріаловъ, послѣдніе сильно испортились, влѣдствіе чего цѣнность ихъ значительно понизилась.

Цѣны обработанныхъ лѣсныхъ матеріаловъ продолжаютъ постепенно повышаться; особенно сильно вздорожали чистыя и получистыя доски широкихъ размѣровъ, которыя теперь совершенно отсутствуютъ на многихъ мѣстныхъ складахъ. Районные лѣсоторговцы вынуждены мириться съ повышеніемъ цѣнъ на кременчугскомъ рынкѣ, такъ какъ полученіе лѣсныхъ матеріаловъ изъ другихъ лѣсопромышленныхъ центровъ является теперь совершенно невозможнымъ изъ-за отсутствія вагоновъ. Неудивительно поэтому, что къ услугамъ кременчугскаго лѣсного рынка вынуждены теперь прибѣгать многіе изъ тѣхъ лѣсоторговцевъ, которые до сихъ поръ никогда не выписывали отсюда лѣсныхъ матеріаловъ. Послѣднія сдѣлки съ обработанными лѣсными матеріалами заключены здѣсь по слѣдующимъ цѣнамъ: доски сосновыя чистообрѣзныя 9×6×1"—1 р. 10 к., доски соснов. получистыя 9×6×1"—1 р. 5 к.; доски чистыя 9×5×1"—85 к., получистыя 9×5×1"—79—80 к.; доски обзолыныя 9×5×1": 1-го сорта—69 к., 2-го сорта—59 к., 3-го сорта—52 к.; доски непрошедшія 9×5×1"—40 к.; рейки соснов. 9×2"×2": чистыя—35 к., получистыя—32 к.; рейки 9×1 3/4"×1 3/4": чистыя—25 к., получистыя—23 к.; бруски соснов. получистыя 9 арш. по 30 к. кв. вершокъ,—всѣ цѣны франко вагонъ ст. Кременчугъ. Кредитныхъ сдѣлокъ съ обработанными лѣсными матеріалами заключается теперь очень мало, такъ какъ районные лѣсоторговцы въ послѣднее время далеко не аккуратно производятъ платежи по срочнымъ денежнымъ обязательствамъ. Розничная торговля лѣс-

ными матеріалами сильно понизилась за послѣдніе дни, такъ какъ строительная дѣятельность въ деревняхъ и селахъ, вслѣдствіе наступленія рабочей поры, совершенно замерла.

На прошлой недѣлѣ въ Харьковѣ состоялись торги на поставку лѣсныхъ матеріаловъ для южныхъ жел. дорогъ; значительная часть этой поставки отдана двумъ кременчугскимъ лѣсопромышленникамъ. Остальное же количество лѣса заказано управленіемъ названной дороги одной харьковской фирмѣ; эта фирма, не имѣющая лѣсного дѣла, закупила въ Кременчугѣ все количество лѣса, запроданное ею южнымъ жел. дорогамъ. Общая стоимость лѣсныхъ матеріаловъ, заказанныхъ управленіемъ дороги, достигаетъ 200.000 руб. Все количество лѣса должно быть сдано поставщиками къ 10 іюля, при чемъ осмотръ и приемка лѣсныхъ матеріаловъ будутъ произведены въ Кременчугѣ на складахъ поставщиковъ.

Настроеніе съ дровянымъ лѣсомъ замѣтно понизилось, такъ какъ съ 15 по 25 іюня привезено сюда по желѣзной дорогѣ около 200 вагоновъ швырковыхъ дровъ. Мѣсяць тому назадъ мѣстные дровоторговцы платили за эти дрова по 20—21 к. за пудъ, франко Кременчугъ, наличный расчетъ по дубликату, т.-е. стоимость дровъ уплачивалась покупателемъ при полученіи дубликата желѣзнодорожной накладной. Въ настоящее же время цѣна швырковыхъ дровъ понизилась до 18—19 к., при чемъ уплата денегъ производится только послѣ доставки дровъ съ вокзала на складъ. Цѣны плотовыхъ дровъ, прибываемыхъ сюда сплавомъ съ верховьевъ Днѣпра, продолжаютъ держаться на прежнемъ уровнѣ: березовыя 70 р. за куб. саж., ольховыя—60 р. Запасы этихъ дровъ въ Кременчугѣ весьма ограничены, въ виду незначительности приплава. Древесныя опилки продолжаютъ котироваться по прежней цѣнѣ—28—30 к. за мѣшокъ съ доставкой въ городъ.

И. Я.

Кіевъ, 23 іюня.—Текущій спросъ на лѣсные матеріалы для домостроительства очень тихій, въ виду застоя на строительномъ рынкѣ. Однако, перевѣса на сторонѣ предложеній лѣса не наблюдается, по причинѣ скудныхъ поступленій товара изъ верховьевъ Днѣпра. Въ послѣднее время въ кіевской гавани остановлено нѣсколько десятковъ плотовъ, но владѣльцы ихъ очень требовательны, запрашивая чуть ли не на 40% выше прошлогоднихъ цѣнъ, при весьма небольшихъ льготахъ въ отношеніи кредита. Поэтому складчики воздерживаются отъ партіонныхъ закупокъ товара; владѣльцы же плотовъ въ большинствѣ сами направляютъ бревна на лѣсопильни и затѣмъ сбываютъ уже готовый матеріалъ небольшими партіями въ розницу. Нуждаясь въ пополненіи запасовъ, особенно нѣкоторыхъ ходкихъ сортиментовъ, а также не располагая въ большинствѣ случаевъ значительной свободной наличностью, складчики зачастую не брезгаютъ покупками небольшими количествами распиленнаго лѣса, идя въ отдѣльныхъ случаяхъ на переплаты по сравненію съ той цѣной, по какой можно было бы имѣть лѣсъ при партіонной закупкѣ бревенъ. По поступающимъ изъ верховьевъ

свѣдѣніямъ, въ сплавленныхъ пунктахъ заготовленныхъ матеріаловъ имѣется мало; дополнительная весенняя вывозка протекла, за недостаткомъ и дороговизной рабочихъ рукъ и упряжной силы, вяло, а на оживленіе вывозки въ будущемъ, въ виду приближенія періода уборки хлѣбовъ, нѣтъ никакой надежды. Вѣроятно, сплавъ плотовъ въ дальнѣйшемъ будетъ идти еще слабѣе, чѣмъ въ весенній періодъ навигаціи. Сейчасъ въ Кіевѣ строительная сосновая доска 9 арш. × 6 верш. × 1 дм. въ оптовой продажѣ на берегу цѣнится по 85—95 к. шт., въ розничной, съ доставкой въ городъ, 1 р. 5 к.—1 р. 15 к. шт.; столярная съ доставкой въ городъ 1 р. 20 к.—1 р. 25 к. шт. Сосновыя болванки оптомъ идутъ по 2 р.—2 р. 10 к. за пару (12 арш. и 9 арш. длины, 3 верш. въ діаметрѣ), въ розницу торгуютъ по 2 р. 75 к.—2 р. 90 к., другіе размѣры сосновыхъ болванокъ котироваются по соответствующимъ расцѣнкамъ; рейка сосновая 9 арш. 2 дм. 40—42 к. шт. Чистыхъ и получистыхъ шелевокъ имѣется очень мало, расцѣнки ихъ повышенныя: за чистыя платятъ до 55 р. за 100 шт., за получистыя до 48 р.; обзолныя шелевки въ небольшихъ продажахъ, въ зависимости отъ качества, идутъ по 28—33 р. за 100 штукъ. Съ дубовымъ матеріаломъ очень малодѣятельно. Старые запасы ольхи почти цѣликомъ подобрались; товара сейчасъ нѣтъ, хотя изъ верховьевъ (преимущественно съ Березины и Десны) сообщаютъ, что тамъ товаръ имѣется и онъ сравнительно недорогъ, почему можно рассчитывать, что въ будущемъ пополненіе запасовъ кіевскими складчиками препятствій не встрѣтитъ. Въ отношеніи дровъ положеніе продолжаетъ оставаться крайне ненормальнымъ: къ урегулированію дровяного вопроса городское управленіе принимаетъ различныя мѣры, которыя пока не дали существенныхъ результатовъ, ибо условія заготовки дровъ сильно усложнились, въ связи съ переживаемымъ временемъ. Темпъ заготовки пока крайне замедленный, дровъ въ гавани для данного времени очень мало, а цѣны уже вздуты до 60—65 р. за куб. саж. березовыхъ. Такса сначала была повышена съ 48 р. до 52 р. за куб. саж. березовыхъ, съ цѣлью привлечь побольше дровъ, а затѣмъ отменена. Однако, въ виду наступившаго мелководья, отмена таксы не способствовала усиленію притока дровъ, а лишь дала возможность быстро развиться спекуляціи на повышение. Поэтому комиссія по борьбѣ съ дороговизной въ послѣднемъ своемъ засѣданіи, по предложенію представителя военного вѣдомства, возстановила таксу: березовыя берлинныя дрова 58 р. куб. саж., дубовыя 54 р. куб. саж., ольховыя 51 р., сосновыя 51 р. и осиновыя 40 р.; пудъ сухихъ дровъ въ лавкахъ 26 к. и на складахъ—24 к. Нужно опасаться, что за навигаціонный періодъ не удастся сосредоточить въ гавани необходимаго для зимы количества дровъ. Правда, возможенъ еще подвозъ дровъ по ковельской жел. дорогѣ, а также изъ окрестныхъ лѣсовъ; но ковельская линія, если война будетъ продолжаться, будетъ перегружена военными грузами, а запасы дровъ въ окрестностяхъ сравнительно ничтожны. Причины, препятствующія форсированію заготовокъ по Днѣпру: недостатокъ

тоннажа, занятого перевозкой вверх каменного угля, сильное мелководье, дороговизна фрахта, небольшіе запасы дровъ въ верховьяхъ, недостатокъ рабочихъ и пр.

Х р о н и к а.

Русско-персидское лѣсопромышленное и торговое акціонерное общество.

Для продолженія и развитія принадлежащаго торговому дому „Русско-персидское лѣсопромышленное товарищество“ лѣсного предпріятія въ Сѣверной Персіи, для устройства и эксплуатаціи въ Персіи всякаго рода фабрикъ, заводовъ и сооружений, обрабатывающихъ лѣсъ, а также добывающихъ и перерабатывающихъ разнаго рода ископаемые металлы и минералы и другія произведенія земли, для устройства и содержанія въ той же странѣ плантацій, мельницъ, каналовъ, силовыхъ станцій и подъѣздныхъ путей и для торговли въ Россіи и за границею всякаго рода лѣсными товарами и продуктами указанныхъ фабрикъ, заводовъ, устройствъ и плантацій, учреждается акціонерное общество, подъ наименованіемъ: „Русско-персидское лѣсопромышленное и торговое акціонерное общество“.

Учредителями общества являются: Ак. Моф. Хоштарія, Ст. Георг. Ланозовъ, князь Пав. Юс. Тумановъ, Э. К. Грубе и М. Сем. Саарбековъ. Передача учредителями другимъ лицамъ своихъ правъ и обязанностей по обществу, присоединеніе новыхъ учредителей и исключеніе кого-либо изъ учредителей допускаются не иначе, какъ съ разрѣшенія министра торговли и промышленности, по соглашенію съ министрами путей сообщенія и иностранныхъ дѣлъ.

Сообразно цѣли учрежденія, обществу предоставляется право, съ соблюденіемъ существующихъ законовъ, постановленій и правъ частныхъ лицъ: а) въ предѣлахъ Персіи и вообще за границею пріобрѣтать, устраивать, арендовать и эксплуатировать концессіи, фабрики, заводы, рудники, копи, промысла и другія промышленныя и торговыя заведенія, съ пріобрѣтеніемъ въ собственность или въ срочное владѣніе и пользованіе необходимаго для этого движимаго и недвижимаго имущества, устраивать электрическія станціи и передачи, склады, пристани и перегрузочныя приспособленія, оросительныя и осушительныя каналы, водные, канатные, желѣзнодорожныя и иного типа пути, имѣть для перевозки своихъ грузовъ собственный желѣзнодорожный подвижной составъ, собственные пароходы, теплоходы, парусныя суда и другія перевозочныя средства, за исключеніемъ морскихъ судовъ, и б) въ предѣлахъ Россіи устраивать агентства, торговыя заведенія, склады, пристани и перегрузочныя приспособленія, съ пріобрѣтеніемъ въ собственность или въ срочное владѣніе и пользованіе необходимаго для этого движимаго и недвижимаго имущества.

Основной капиталъ общества опредѣляется въ 20 милліоновъ рублей, раздѣленныхъ на 200.000 акцій по 100 руб. каждая. Увеличеніе основного капитала на сумму до 20 милл. рублей производится съ разрѣшенія министра торговли и промышленности.

Мѣстопребываніе правленія находится въ Петроградѣ. Уставъ общества утвержденъ 10 мая 1915 г. и опубликованъ въ „Собр. узак. и распор. прав.“ № 91 отъ 11 с. іюня.

Учрежденіе союза лѣсопромышленниковъ Средней Волги и ея притоковъ. Въ Рыбинскѣ въ концѣ іюня состоялось первое собраніе мѣстныхъ лѣсопромышленниковъ по учрежденію союза лѣсопромышленниковъ Волги и ея притоковъ. Въ собраніи присутствовало свыше 50 членовъ представителей мѣстныхъ лѣсопромышленныхъ фирмъ, а также лица, прибывшія специально изъ Петрограда для участія въ работахъ съѣзда. Собраніе рассмотрѣло представленный учредителями проектъ устава союза. Предполагается распространить дѣятельность новой лѣсопромышленной организаціи на слѣдующія губерніи: Ярославскую, Тверскую, Новгородскую, Вологодскую, Костромскую, Владимірскую и Московскую. Цѣлью союза опредѣлена защита интересовъ мѣстной лѣсной промышленности и торговли передъ правительственными и общественными учрежденіями. Средства союза по проекту составляются: 1) членскими взносами единовременными—вступительными, въ размѣрѣ 25 р. и годовыми—въ 5—10 р.; 2) сборомъ съ гонковъ лѣса, принадлежащаго членамъ союза, въ размѣрѣ отъ 50 к. и выше съ каждой гонки.

Для окончательной обработки и затѣмъ исходатайствованія утвержденія устава собраніе избрало особую комиссію. Мѣстныхъ лѣсопромышленниковъ интересуетъ особенно вопросъ объ организаціи сплава, о бечевникѣ, о промышленномъ налогѣ на лѣсныя предпріятія. Можно предположить, что образующійся союзъ въ первую очередь разработаетъ упомянутые вопросы.

Спекуляція дровяниковъ.

Въ цѣляхъ обезпеченія Петрограда топливомъ, главное управленіе земледѣлія и землеустройства приняло, какъ извѣстно, мѣры къ заготовкѣ на зимній періодъ достаточнаго количества дровъ изъ казенныхъ лѣсныхъ дачъ. Проектъ заготовки дровъ правительствомъ вызвалъ, какъ передаетъ „Рѣчь“, среди промышленниковъ переполохъ, и въ теченіе послѣднихъ дней они принимаютъ всѣ усилія къ доставкѣ своихъ дровяныхъ запасовъ на станціи желѣзныхъ дорогъ и къ тому, чтобы эти дрова были какъ можно скорѣе отправлены въ крупныя центры, въ особенности въ Петроградъ. Подвозъ на желѣзнодорожныя станціи дровъ производится съ лихорадочною спѣшкою, и склады желѣзныхъ дорогъ совершенно загромождаются частными дровами. Все это ясно показываетъ, что запасы дровъ, находящіеся въ рукахъ торговцевъ, не вывозились своевременно для дальнѣйшей отправки на пункты желѣзныхъ дорогъ, а хранились владѣльцами ихъ на мѣстѣ заготовки съ спекулятивными цѣлями, т.-е. для поднятія цѣны на дрова къ началу холодовъ. Подтверждается это обстоятельство еще и тѣмъ, что подвозятся на станціи совершенно сухія дрова, т.-е. заготовки не нынѣшняго года, а прошлаго.

Къ вопросу о реквизиціи дровъ. Вопросъ о реквизиціи для желѣзныхъ дорогъ дровъ въ настоящее время

потерялъ свою остроту, такъ какъ съ 15 мая с. г. всякая реквизиція лѣсныхъ матеріаловъ для желѣзныхъ дорогъ прекращена. Кромѣ того, въ отдѣльныхъ уважительныхъ случаяхъ, по ходатайствамъ какъ предприятий, работающих на оборону, такъ и владѣльцевъ реквизируемыхъ лѣсныхъ матеріаловъ, послѣдніе по возможности возвращаются ихъ владѣльцамъ. Считаюсь съ возможностью неблагоприятнаго вліянія низкой расцѣнки реквизируемаго топлива на дальнѣйшую заготовку дровъ лѣсопромышленниками, министерство путей сообщенія вошло въ сношеніе съ главными начальниками снабженія армій о возможно внимательномъ отношеніи къ жалобамъ владѣльцевъ реквизируемаго топлива на низкую его расцѣнку и, кромѣ того, предложило предсѣдателямъ губернскихъ комиссій, кои, въ силу закона 31 марта с. г., вѣдаютъ разсмотрѣніемъ вопросовъ по оцѣнкѣ реквизируемаго топлива, — приглашать при разсмотрѣніи вопросовъ, касающихся оцѣнки реквизируемыхъ лѣсныхъ матеріаловъ, представителей лѣсной промышленности.

Справочный отдѣлъ.

Предстоящіе торги и поставки.

10 июля въ хозяйств. комитетѣ охтенскаго завода взрывчатыхъ веществъ, въ 12 ч., рѣшит. торгъ на поставку 403 саж. трехполѣн. березов. дровъ и 997 саж. однополѣн. березов. съ примѣсью $\frac{1}{4}$ части сосновыхъ.

20 июля въ гродненскомъ управленіи земледѣлія и государств. имуществъ торги на продажу лѣса изъ лѣсныхъ участковъ: Гродненскаго на 53.555 р., Берштовскаго на 19.707 р., Мостовскаго на 21.551 р. и Озерскаго на 20.479 р.

23 июля въ пошехонскомъ уѣздн. полиц. управленіи (Ярославской губ.) торги на продажу лѣса изъ Пошехонскаго лѣсничества на 27.802 р.

12 августа въ олонечскомъ управленіи земледѣлія и государств. имуществъ (Петрозаводскъ) торги на продажу 939.499 дровъ на 2.343.019 р.

20 августа въ петрозаводскомъ уѣздномъ съѣздѣ, въ 12 ч., торги на продажу лѣса на 113.520 р.

Редакторъ-издатель Н. С. Нестеровъ.

Два лѣсныхъ кохдуктора,

служащіе въ казнѣ, съ 10-лѣтн. лѣсной и землемѣрной практикою, желаютъ получить мѣста въ солидныхъ частныхъ имѣніяхъ. Адресъ: Новочеркасскъ, до востребованія П. Д.

3—3

НИЖЕГОРОДСКОЕ

Управленіе Земледѣлія и Государственныхъ Имуществъ

настоящимъ объявляетъ, что 9 сентября 1915 года въ Кулебакскомъ Волостномъ Правленіи, Ардатовскаго уѣзда, будутъ произведены торги на сдачу въ 18-лѣтнее арендное содержаніе участка казеннаго торфяного болота, площадью 75,2 дес., съ запасомъ торфа-сырца 126.336 куб. саж.

Торги начнутся съ суммы 44.217 руб. 60 коп., что составляетъ 35 коп. за 1 куб. сажень торфа-сырца.

Подробныя условія аренды можно видѣть въ Управленіи Земледѣлія и Государственныхъ Имуществъ, Варварка, 5, и въ канцеляріи Лѣснаго Кулебакскаго лѣсничества, — казенный домъ, близъ села Кулебакъ, Ардатовскаго уѣзда.

3—2

КОСТРОМСКО-ЯРОСЛАВСКОЕ

Управленіе Земледѣлія и Государственныхъ Имуществъ

объявляетъ, что въ 1915 году назначены торги, безъ переторжки, на продажу дровяного лѣса изъ казенныхъ дачъ слѣдующихъ лѣсничествъ Костромской губерніи:

- 1) Шуйскаго — на сумму 5.095 руб., въ Красавскомъ Волостномъ Правленіи, Котельничскаго у., Вятской губ., 29 июля.
- 2) Фоминско-Мисковскаго — на сумму 5.575 руб., въ Костромскомъ Уѣздномъ Полицейскомъ Управленіи, 28 июля.
- 3) Костромскаго — на сумму 1.207 руб., въ Костромскомъ Уѣздномъ Полицейскомъ Управленіи, 29 июля.

Торги, повсемѣстно, въ означенное время начнутся въ 12 часовъ дня.

Подробныя объявленія назначеннымъ въ продажу лѣсосѣкамъ, дѣлянкамъ и выборочнымъ участкамъ, а также условія продажи можно разсматривать и получать въ Костромско-Ярославскомъ Управленіи Земледѣлія и Государственныхъ Имуществъ и у мѣстныхъ лѣсничихъ, а равно во всѣхъ тѣхъ мѣстахъ, гдѣ назначено производство торговъ, можно видѣть и получать объявленія.

КОСТРОМСКО-ЯРОСЛАВСКОЕ

Управление Земледѣлія и Государственныхъ Имуществъ

объявляетъ, что въ текущемъ 1915 году назначены торги безъ переторжки на продажу дровяного лѣса изъ казенныхъ дачъ слѣдующихъ лѣсничествъ Костромской губерніи.

1. Юрьевокаго—на сумму 22.277 руб., въ Юрьевокомъ Уѣздномъ Полицейскомъ Управленіи, 27 іюля.
2. Кадыйскаго—на сумму 32.582 руб., въ Кадыйскомъ Городскомъ Общественномъ Управленіи, 29 іюля.
3. Солигаличскаго—на сумму 4.669 руб., въ Вершковскомъ Волостномъ Правленіи, 24 іюля.
4. Галичскаго—на сумму 42.666 руб., въ Галичскомъ Уѣздномъ Полицейскомъ Управленіи, 27 іюля.

Торги, повсемѣстно, въ означенное время начнутся въ 12 часовъ дня.

Подробныя объявленія назначеннымъ въ продажу лѣсосѣкамъ, дѣлянкамъ и выборочнымъ участкамъ, а также условія продажи можно разсматривать и получать въ Костромско-Ярославскомъ Управленіи Земледѣлія и Государственныхъ Имуществъ и у мѣстныхъ лѣсничихъ, а равно во всѣхъ тѣхъ мѣстахъ, гдѣ назначено производство торговъ, можно видѣть и получать объявленія.

КОСТРОМСКО-ЯРОСЛАВСКОЕ

Управление Земледѣлія и Государственныхъ Имуществъ

объявляетъ, что въ текущемъ 1915 году назначены торги безъ переторжки на продажу лѣса изъ казенныхъ дачъ слѣдующихъ лѣсничествъ, Костромской губерніи:

- 1) Вахтано-Пижемскаго—на сумму 4.425 руб., въ Тоншаевскомъ Волостномъ Правленіи, 4 августа.
- 2) Спасо-Красногорскаго—на сумму 4.287 руб., въ Марковицкомъ Волостномъ Правленіи, 8 августа.
- 3) Шартановскаго—на сумму 1.001 руб., въ Кологривскомъ Уѣздномъ Полицейскомъ Управленіи, 10 августа.
- 4) Понизовскаго—на сумму 9.134 руб., въ Макарьевскомъ Уѣздномъ Полицейскомъ Управленіи, 7 августа.
- 5) Шортюжскаго—на сумму 5.814 руб., въ Ключевскомъ Волостномъ Правленіи, Котельничскаго уѣзда, 7 августа.

Торги, повсемѣстно, въ означенное время начнутся въ 12 часовъ дня.

Подробныя объявленія назначеннымъ въ продажу лѣсосѣкамъ, дѣлянкамъ и выборочнымъ участкамъ, а также условія продажи можно разсматривать въ Костромско-Ярославскомъ Управленіи Земледѣлія и Государственныхъ Имуществъ и у мѣстныхъ лѣсничихъ, а равно во всѣхъ тѣхъ мѣстахъ, гдѣ назначено производство торговъ, можно видѣть и получать объявленія.

ТЕХНИЧЕСКАЯ и СТРОИТЕЛЬНАЯ КОНТОРА и СКЛАДЪ

БЮРО ★ ВЕГА.

Основано въ 1881 году.

Инженеръ Р. И. РУНЕБЕРГЪ.

ПЕТРОГРАДЪ, Бассейная ул., 9.

Адресъ для телеграммъ: РУНЕБЕРГЪ — ПЕТРОГРАДЪ.

Независимо отъ **ВОЙНЫ** на нашемъ Петроградскомъ складѣ постоянно имѣются:

Новѣйшіе типы двухъэтажныхъ лѣсопильныхъ рамъ.
 Всевозможные станки новѣйшей конструкции для обработки дерева.
 Одноэтажныя переносныя лѣсопильныя рамы послѣдн. типа:
 „Дези“ (просвѣтомъ 18 д.).
 „Далай“ „ 20 „
 „Дальни“ „ 24 „
 „Долороза“ „ 28 „

◆ Паровыя машины и котлы.
 ◆ Локомотивы.
 ◆ Нефтяные двигатели.
 ◆ Водяныя турбины.
 ◆ Центробѣжныя насосы.
 ◆ Камнедробилки.
 ◆ Бетономѣшалки.
 ◆ Подъемники и проч.

РАМНЫЯ и КРУГЛЫЯ ПИЛЫ.

◆◆◆
 Полное оборудованіе постоянныхъ и передвижныхъ лѣсопильныхъ заводовъ подъ руководствомъ опытныхъ специалистовъ.

