

ЛѢСОПРОМЫШЛЕННЫЙ ВѢСТНИКЪ.

ЖУРНАЛЪ ЛѢСНОГО ХОЗЯЙСТВА, ЛѢСНОЙ ПРОМЫШЛЕННОСТИ И ТОРГОВЛИ ЛѢСОМЪ.
ВЫХОДИТЬ ЕЖЕНЕДѢЛЬНО.

ПОДПИСНАЯ ЦѢНА съ доставкой и пересылкой: на годъ—шесть рублей и на полгода—четыре рубля; отдѣльные номера по 25 коп.

ЗА НАПЕЧАТАНИЕ ОБЪЯВЛЕНІЙ на послѣднихъ страницахъ взимается за одинъ разъ: за цѣлую страницу—30 руб., за $\frac{1}{2}$ страницы—20 руб., за $\frac{1}{4}$ страницы—12 руб., за $\frac{1}{8}$ страницы—8 руб. и за строку пегита въ 25 буквъ—20 к. При повтореніи дѣлается скидка по особому тарифу Редакціи. За пересылку отдѣльныхъ объявленій, вѣсомъ до 1 лота, взимается по 70 коп. и по 35 коп. за каждый добавочный лоть, съ каждой сотни экземпляровъ. За перемѣну адреса уплачивается 60 к.

ПОДПИСКА ПРИНИМАЕТСЯ въ конторѣ Редакціи и въ извѣстныхъ книжныхъ магазинахъ. Объявленія принимаются въ конторѣ Редакціи и конторахъ объявленій Петербурга и Москвы.

АДРЕСЪ РЕДАКЦИИ И КОНТОРЫ: Москва, Петровско-Разумовское.

Статьи, присылаемые для напечатанія, могутъ въ случаѣ надобности подвергаться сокращеніямъ и измѣненіямъ. Статьи, присылаемые безъ обозначенія условій гонорара, считаются бесплатными. Статьи, признанныя Редакціей неудобными для напечатанія, сохраняются 3 мѣсяца и возвращаются авторамъ за ихъ счетъ. О присылаемыхъ въ Редакцію новыхъ книгахъ даются въ журналѣ отзывы или помѣщаются объявленія.

Редакція открыта ежедневно, кромѣ праздничныхъ дней, отъ 11 до 4 часовъ дня. Для личныхъ объясненій редакторъ принимаетъ по субботамъ отъ 6 до 7 час. вечера и по воскресеньямъ отъ 1 до 2-хъ часовъ дня.

№ 29.

23-го ІЮЛЯ.

1915 г.

СОДЕРЖАНІЕ.

Вліяніе войны на развитіе букового клепочнаго производства на Кавказѣ. *В. А. Фиженко.*—О торговлѣ древеснымъ спиртомъ въ Приветлужскомъ краѣ. *А. Борскаго.*—Лѣсоторговый отдѣлъ. Кременчугъ. *И. Я.*—Съ береговъ Унжи. *П. Козлова.*—Хроника. Колоссальный лѣсной пожаръ около Нарыма.—Лѣсной пожаръ около Иркутска.—Пониженіе тиража на перевозку коры мимозы и коры мангрового дерева.—Общество „Сосна“.—Московское лѣсоторговое общество.—Справочный отдѣлъ. Предстоящіе торги и поставки.—Объявленія.

Вліяніе войны на развитіе букового клепочнаго производства на Кавказѣ.

Кавказскимъ буковымъ лѣсамъ суждено имѣть большое значеніе въ дѣлѣ государственнаго лѣсного хозяйства. Значеніе это вызвано переживаемою небывалою международною войною.

Огромные буковые лѣса Кавказа до войны не имѣли никакого сбыта; даже какъ дровяной матеріаль, букъ считался весьма невысокаго качества. Всего только пять лѣтъ тому назадъ былъ поднятъ вопросъ на страницахъ мѣстныхъ кавказскихъ и столичныхъ специальныхъ журналовъ о томъ, что на Кавказѣ имѣется огромное количество буковыхъ лѣсовъ и что необходимо ихъ использовать на изготовленіе буковой клепки для транспорта сибирскаго коровьяго масла за границу.

Тогда же пишущій эти строки утверждалъ¹⁾, что распространенное среди сибирскихъ маслодѣловъ мнѣніе, будто кавказскій букъ непригоденъ для изготовленія буковыхъ боченковъ, потому что этотъ букъ имѣетъ красную древесину, а не бѣлую, которая будто бы окрашиваетъ масло въ красный цвѣтъ,—ни на чемъ не основано.

Дѣйствительно вскорѣ послѣ этого въ технологиче-

скомъ кабинетѣ Императорскаго лѣсного института въ Петроградѣ были произведены научныя изслѣдованія подъ руководствомъ профессора Н. А. Филиппова надъ буковою древесиною, собранною въ разныхъ лѣсничествахъ Кавказа Г. І. Пахаремъ. Этими изслѣдованіями между прочимъ установлено, что красная буковая древесина не даетъ окраски маслу, хранящемуся въ буковыхъ боченкахъ. Такой результатъ изслѣдованій сразу повернулъ этотъ вопросъ въ другую сторону.

Лѣсной департаментъ очень заинтересовался кавказскими буковыми лѣсами.

Въ 33 верстахъ отъ г. Кутаиса расположено лѣсное имѣніе вдовы камергера Н. Г. Александровской по сосѣдству съ Багдадскимъ казеннымъ лѣсничествомъ. Въ этомъ имѣніи въ 1905 году былъ построенъ бельгійскою компаніею лѣсопильный заводъ, специально оборудованный для заготовленія буковой клепки и боченковъ для транспорта сибирскаго масла за границу.

Судьба этого завода печальна. Въ томъ же 1905 году, вслѣдствіе народнаго движенія, бельгійцы принуждены были оставить заводъ и бѣжать къ себѣ на родину, оставивъ на произволъ судьбы свой заводъ и заготовленную въ немъ первую партію буковыхъ боченковъ. Боченки эти не дошли по назначенію къ сибирскимъ маслодѣламъ, а были распроданы на мѣстномъ рынкѣ.

Клепочный заводъ г-жи Александровской оставался

¹⁾ „Кавказское Хозяйство“ 1910 г.

въ бездѣйствіи до пріѣзда туда Г. І. Пахаря, куда послѣдній былъ командированъ въ 1911 году по распоряженію лѣсного департамента для обследованія вопроса о качествахъ древесины кавказскаго бука. По выясненіи Г. І. Пахаремъ качества древесины и запасовъ буковыхъ лѣсовъ въ Багдадскомъ и др. лѣсничествахъ Закавказья, лѣсной департаментъ въ мартѣ мѣсяцѣ 1913 года сообщилъ Кутаисскому управленію земледѣлія и государственныхъ имуществъ слѣдующее.

„Озабочиваясь въ настоящее время разрѣшеніемъ вопроса, по скольку кавказскій бѣлый букъ могъ бы найти примѣненіе въ дѣлѣ снабженія сибирскихъ маслодѣльныхъ районовъ изготовленными, по образцу нѣмецко-датскихъ компаній, буковыми боченками, лѣсной департаментъ предполагаетъ произвести пробную заготовку бѣлаго бука въ Багдадскомъ лѣсничествѣ съ тѣмъ, чтобы изъ такового на заводѣ Н. Г. Александровской изготовить машиннымъ способомъ 2—3 вагона боченковъ совершенно такого же качества и размѣровъ, какъ заграничные, и доставить ихъ на ближайшую станцію желѣзной дороги для дальнѣйшей отправки въ сибирскій районъ маслодѣлія“.

Послѣ этого лѣснымъ департаментомъ были отпущены 2.000 рублей на заготовку буковыхъ боченковъ, заграничные образцы которыхъ были присланы изъ Тобольскаго управленія земледѣлія и государственныхъ имуществъ.

Пробная заготовка буковыхъ боченковъ была закончена въ декабрѣ мѣсяцѣ 1914 г., и вскорѣ сдана отдѣлу заготовокъ продовольствія и фуража для дѣйствующихъ армій. При этой заготовкѣ изъ 20 куб. саж. буковой древесины было получено 2.550 комплектовъ боченковъ съ общою затратою 1.748 р. 38 к. на заготовку ихъ, считая и стоимость древесины, и доставку на ст. Ріонъ, Закавказскихъ желѣзныхъ дорогъ. Въ среднемъ заготовка съ доставкой на ст. Ріонъ одного боченка обошлась въ 68,5 к.

На заготовку эту неблагоприятно повліяла возникшая война, такъ какъ лучшіе мастера были взяты на войну, и цѣны на заготовку и доставку лѣсныхъ матеріаловъ къ заводу сильно повысились, почему стоимость заготовки боченковъ оказалась повышенною. Къ этому нужно добавить, что, вслѣдствіе призыва на войну опытныхъ мастеровъ и недостатка общей организаціи завода, выходъ клепки изъ общей древесной массы получился незначительный.

Опытъ этотъ показалъ, что комплектъ боченка изъ буковой клепки можно заготовить цѣною въ 65 к. съ доставкой на ст. Ріонъ.

Ко времени окончанія пробной заготовки буковыхъ боченковъ великая международная война уже дала себя знать. Героическая маленькая Бельгія, доставлявшая значительную часть боченковъ въ Сибирь, оказалась раздавленной грозными полчищами тевтоновъ.

Границы Германіи и Австріи, откуда доставлялась остальная часть боченковъ, оказались закрыты по случаю войны, подвозъ буковой клепки изъ-за границы прекратился, и Сибирь осталась безъ буковыхъ боченковъ. Сибирскіе маслодѣлы, которые получали ежегод-

но изъ-за границы до 2.000.000 буковыхъ боченковъ, оказались въ безвыходномъ положеніи, такъ какъ не могутъ отправлять масло не только за-границу, но даже внутрь Россіи и въ дѣйствующія арміи, гдѣ спросъ масла достигъ огромныхъ размѣровъ.

Отдѣлъ заготовокъ продовольствія и фуража для дѣйствующихъ армій обратился въ лѣсной департаментъ съ ходатайствомъ доставить въ Сибирь возможно большее количество буковыхъ боченковъ для перевозки масла въ дѣйствующія арміи.

Для лѣсного департамента неожиданно возникъ вопросъ огромной важности и крайней спѣшности—развить въ Россіи въ возможной скорости производство буковой клепки для перевозки сибирскаго масла въ дѣйствующія арміи и вмѣстѣ съ тѣмъ избѣгнуть на будущее время зависимости отъ иностраннаго ввоза буковой клепки.

Вслѣдствіе того, что до настоящаго времени заграничная буковая клепка ввозилась беспошлинно, на частныхъ заводахъ внутри Россіи такая клепка не производилась, по невозможности конкурировать съ заграничною.

На Кавказѣ же къ разгару военныхъ дѣйствій оказалось всего два небольшихъ завода, изготовляющихъ буковую клепку,—одинъ заводъ Н. Г. Александровской въ Кутаисской губерніи и уѣздѣ, а другой—на сѣверномъ Кавказѣ.

Для всесторонняго выясненія вопроса о возможности расширенія заготовки буковой клепки въ существующихъ заводахъ на Кавказѣ, въ случаѣ надобности и устройствѣ спеціальнаго казеннаго завода въ одномъ изъ кавказскихъ лѣсничествъ Закавказья, главноуправляющимъ землеустройствомъ и земледѣліемъ былъ командированъ въ апрѣлѣ мѣсяцѣ текущаго года на Кавказъ вице-инспекторъ корпуса лѣсничихъ А. Ф. Горнъ, спеціалистъ по хозяйственной разработкѣ лѣсныхъ матеріаловъ.

По пріѣздѣ на заводъ Александровской, А. Ф. Горнъ далъ указанія, какимъ образомъ можно достигнуть значительнаго ускоренія и расширенія клепочнаго производства и тутъ же сдѣлалъ заказъ заводу для отдѣла заготовокъ продовольствія и фуража для дѣйствующихъ армій на заготовку 13.750 комплектовъ буковыхъ боченковъ по 65 к. за боченокъ съ доставкой на ст. Ріонъ.

Указанія, сдѣланныя А. Ф. Горномъ на заводѣ Александровской, увеличили производительность завода въ нѣсколько разъ, и въ то же время количество лѣсного матеріала, потребнаго на одинъ комплектъ боченка, уменьшилось вдвое. Но все же изъ поѣздки своей по Кавказу А. Ф. Горнъ убѣдился, что существующими на Кавказѣ двумя заводами, приготавливающими буковую клепку нельзя удовлетворить огромную потребность въ буковыхъ боченкахъ для перевозки сибирскаго масла. Поэтому явилась необходимость въ постройкѣ новаго большого завода на средства казны въ одномъ изъ казенныхъ лѣсничествъ Закавказья.

Объѣздивъ нѣсколько лѣсничествъ Закавказья, А. Ф. Горнъ избралъ мѣсто для постройки новаго клепочнаго

завода близъ Телава, и въ настоящее время приступлено уже къ постройкѣ этого завода. Надо полагать, что этотъ заводъ въ текущемъ году будетъ законченъ постройкою и немедленно же приступить къ работѣ. Недалеко то время, когда мы будемъ свидѣтелями разработки кавказскихъ казенныхъ буковыхъ лѣсовъ на клепку на казенномъ же заводѣ.

Вотъ гдѣ примѣнима русская поговорка — „не бывать бы счастьемъ да несчастьемъ помогло“.

Два-три года тому назадъ одинъ изъ лучшихъ зна-токовъ лѣсного дѣла на Кавказѣ, писалъ въ „Лѣсо-промышленномъ Вѣстникѣ“, что развитія буковаго клепочнаго производства на Кавказѣ нельзя ожидать, съ одной стороны, потому, что существующее ручное производство буковой клепки не можетъ конкурировать съ машиннымъ заграничнымъ, и съ другой, потому, что на Кавказѣ нѣтъ предпринимателей, которые могли бы взяться за оборудованіе клепочныхъ заводовъ, если же казна сама возьмется за это производство и построитъ казенные заводы, то отъ этого нельзя ожидать успѣха, такъ какъ казенное управленіе вообще мало приспособлено къ такой организаціи работъ, при которой оно могло бы конкурировать съ заграничнымъ производствомъ.

Разразившаяся война въ корнѣ измѣнила вопросъ о производствѣ буковой клепки на Кавказѣ. Полное прекращеніе доставки буковой клепки изъ-за границы вызвало огромный спросъ на фабрикатъ отечественнаго производства.

Надо ожидать, что не только казна, но и частные предприниматели займутся постройкою новыхъ заводовъ для изготовленія буковой клепки, тогда вопросъ о доставленіи буковыхъ боченковъ изъ-за границы для перевозки сибирскаго масла самъ собою отпадетъ. Россія разъ навсегда будетъ избавлена отъ ввоза буковой клепки нѣмецкаго производства.

Кавказскіе лѣса имѣютъ такіе огромные запасы буковыхъ насажденій, что въ состояніи удовлетворить значительно большій спросъ, чѣмъ рынокъ сибирскихъ маслодѣловъ.

Вильгельмъ II не предвидѣлъ, что, открывая міровую войну, онъ окажетъ большую услугу въ дѣлѣ развитія клепочнаго производства въ буковыхъ лѣсахъ Кавказа, — откроетъ неограниченный сбытъ буковымъ боченкамъ русскаго производства и этимъ самымъ разъ навсегда прекратитъ доступъ на русскій рынокъ боченкамъ иностраннаго производства.

В. А. Фиженко.

О торговлѣ древеснымъ спиртомъ въ Приветлужскомъ краѣ.

30 іюня нижегородскимъ губернаторомъ издано обязательное постановленіе, касающееся всецѣло Приветлужскаго края. Обязательнымъ постановленіемъ воспрещается: 1) вывозъ изъ г. Нижняго-Новгорода и Нижегородской губерніи древеснаго спирта; 2) занимающіеся сухою перегонкою дерева кустари, а также скупщики сырого древеснаго спирта Нижегородской губ.

обязаны немедленно поставить всѣ наличные запасы сырого древеснаго спирта и продолжать поставлять таковой на химическій заводъ нижегородскаго губернскаго земства по существующей цѣнѣ, но не выше 5¹/₄ к. за пудо-градусъ; 3) заводчики, занимающіеся очисткою древеснаго спирта въ Нижегородской губ., обязаны немедленно поставлять очищаемый ими спиртъ лишь казѣ въ лицѣ нижегородскаго акцизнаго управленія по существующей цѣнѣ, но не выше 9 руб. за пудъ чистаго вѣса, франко Нижній-Новгородъ.

За неисполненіе этого постановленія виновные въ административномъ порядкѣ подвергаются заключенію въ тюрьмѣ на три мѣсяца или аресту на тотъ же срокъ, или же денежному штрафу до трехъ тысячъ рублей.

Нижегородскому военно-промышленному комитету слѣдовало бы обратить серьезное вниманіе на это обязательное постановленіе. Если древесный спиртъ необходимъ для нуждъ дѣйствующей арміи, то вышеприведенное обязательное постановленіе приведетъ какъ разъ къ обратнымъ результатамъ, — къ значительному уменьшенію выработки древеснаго спирта.

Заводы сухой перегонки дерева (березы) въ Нижегородской губ. сосредоточены въ приветлужской части Макарьевскаго уѣзда. Районъ ихъ расположенія занимаетъ пространство около 60 верстъ въ длину и около 40 верстъ въ ширину.

Очистной заводъ нижегородскаго губернскаго земства находится на самомъ краю этого пространства, а отъ большинства мелкихъ заводовъ отстоитъ въ 40—60 верстахъ. Прочіе скупщики древеснаго спирта устраивали мѣста складовъ по берегу р. Ветлуги, и заводчикамъ приходилось платить за вывозку до нихъ въ среднемъ только за 20 верстъ.

Цѣна прошлогодней кампаніи скупки спирта дошла до 6 коп. за пудо-градусъ.

Нынѣ въ Приветлужскомъ краѣ цѣны на рабочія руки хотя бы только противъ прошлаго года значительно поднялись; одна заготовка березовыхъ дровъ, необходимыхъ для производства, увеличилась противъ прошлаго года вдвое. Такое же поднятіе цѣны ожидается на рабочія руки въ дальнѣйшемъ: подвозка дровъ съ мѣстъ заготовки къ заводамъ, доставка извести на заводы, доставка выработанныхъ продуктовъ (спирта, древеснаго порошка, углей) въ мѣста продажъ.

Взвѣсивая все это, владѣльцы заводовъ сухой перегонки находятъ цѣну 5¹/₄ к. за пудо-градусъ очень низкою, убыточною, а посему и не въ состояніи пускать заводы въ ходъ. Пусть лучше заготовленные дрова полежатъ годъ, посохнутъ, отчего онѣ только будутъ выгоднѣе для производства.

Какъ уже выше упомянуто, цѣна древеснаго спирта въ сезонъ скупки прошлаго года дошла до 6 к. за пудо-градусъ, при чемъ возить спиртъ приходилось не далѣе 20 верстъ. Нынѣ обязательнымъ постановленіемъ цѣна назначена 5¹/₄ к. за пудо-градусъ съ доставкою на заводъ губернскаго земства. Отъ многихъ мелкихъ заводовъ до очистнаго завода земства отъ 40 и болѣе верстъ. Одна стоимость перевозки на такое разстояніе отобьетъ, при существующихъ цѣнахъ на рабочія

руки, охоту у заводчиковъ пускать заводы въ дѣйствіе. Если нуженъ древесный спиртъ, необходимо повысить цѣну. Въ противномъ случаѣ неочищенного древеснаго спирта не будетъ и нечего будетъ перерабатывать заводу нижегородскаго губ. земства.

Въ обязательномъ постановленіи представляется непонятнымъ пунктъ 3-й, которымъ устанавливается обязательство для прочихъ очистныхъ заводовъ поставлять очищенный древесный спиртъ только нижегородскому акцизному управленію. Если по второму пункту всѣ мелкіе заводчики обязаны поставлять неочищенный древесный спиртъ только на очистный заводъ нижегородскаго губернскаго земства, то откуда же могутъ взять неочищенный древесный спиртъ прочіе очистные заводы?

Мнѣ кажется, этимъ пунктомъ постановленіе задѣваетъ интересы сосѣднихъ, Костромской и Вятской губерній. Значительное количество мелкихъ заводовъ сухой перегонки дерева находится въ Ижменскомъ лѣсничествѣ, Варнавинскаго уѣзда, Костромской губ., и въ Устинскомъ лѣсничествѣ, Яранскаго уѣзда, Вятской губерніи, продукты изъ коихъ въ полномъ объемѣ вывозились въ Нижегородскую губернію; уголь, древесный порошокъ изъ Ижменскаго лѣсничества—на пристани р. Усты; тѣ же продукты изъ Устинскаго лѣсничества—на пристани р. Ветлуги, Макарьевского уѣзда.

Неочищенный древесный спиртъ съ заводовъ этихъ двухъ лѣсничествъ продавался или на очистные заводы, находящіеся въ Варнавинскомъ же уѣздѣ, Костромской губ., возлѣ границы съ Нижегородской губ., или на заводы, находящіеся въ Макарьевскомъ уѣздѣ, или же продавался на пристаняхъ: Большеотторской р. Усты, Красноярской и Козаковской р. Ветлуги, откуда отправлялся въ судахъ далѣе по рр. Ветлугѣ, Волгѣ въ неочищенномъ видѣ.

Постановленіе нижегородскаго губернатора можетъ отозваться невыработкою древеснаго спирта и прочихъ продуктовъ заводовъ сухой перегонки дерева въ этихъ двухъ уѣздахъ сосѣднихъ губерній. Возможны слѣдующіе случаи.

Очищенный древесный спиртъ съ заводовъ, находящихся въ Костромской губ., для продажи провозится единственнымъ путемъ—черезъ Нижегородскую губернію. Подлежитъ ли этотъ спиртъ доставкѣ нижегородскому акцизному управленію?

Владѣльцы очистныхъ заводовъ, находящихся въ Нижегородской губ., покупаютъ или даже уже закупили неочищенный древесный спиртъ у мелкихъ заводчиковъ въ Костромской и Вятской губерніяхъ по цѣнамъ 7—8 коп. пудо-градусъ, что вполне возможно, такъ какъ продажная цѣна на очищенный древесный спиртъ въ Нижнемъ была 13 руб. пудъ (а не 9 руб., какъ назначено по обязательномъ постановленію).

И вотъ эти заводчики должны понести убытки, покупая неочищенный спиртъ по высокимъ цѣнамъ, съ расчетомъ очищенный продать не дешевле 13 руб. пудъ.

Какъ администрація поступитъ съ тѣмъ неочищеннымъ древеснымъ спиртомъ, который только будетъ провозиться по Нижегородской губерніи изъ Костромской и Вятской? При этомъ надо принять въ сообра-

женіе, что въ Россіи (между прочимъ въ Москвѣ) есть заводы болѣе усовершенствованные для очистки древеснаго спирта, чѣмъ очистный заводъ нижегородскаго губернскаго земства; неочищенный древесный спиртъ поступалъ на московскіе заводы и изъ ветлужскаго края.

Въ заключеніе нельзя не обратить вниманіе на одно обстоятельство. Подобное же обязательное постановленіе нижегородскимъ губернаторомъ было издано въ концѣ марта или въ началѣ апрѣля. Затѣмъ въ май постановленіе было отменено и вотъ въ концѣ іюня—вторично издано.

Андрей Борский.

Лѣсоторговый отдѣлъ.

Кременчугъ.

За послѣдніе дни кременчугскими лѣсопромышленниками закуплено со сплава нѣсколько небольшихъ партий верхового лѣса по слѣдующимъ цѣнамъ: латы—1 р., полукроквы—1 р. 50 к. и кроквы—по 2 р. за пару; болванки $\frac{1}{4}$ —2 р. 90 к., $\frac{3}{4}$ —1 р. 90 к. и $\frac{2}{4}$ —1 р. за штуку; бревна сосновыя $\frac{6}{8}$ —13 р. 50 к., $\frac{4}{8}$ —10 р. 50 к., $\frac{5}{8}$ —7 р. 75 к., $\frac{1}{8}$ —5 р. 85 к., $\frac{3}{8}$ —4 р. 20 к., $\frac{1}{4}$ —3 р. 25 к. и $\frac{3}{4}$ —2 р. 10 к. На словыя бревна предоставляется скидка въ размѣрѣ 10—12% противъ цѣны сосноваго лѣса. Значительная часть закупленнаго лѣса находится еще въ пути, вслѣдствіе чего расчетъ за него будетъ произведенъ по прибытіи плотовъ въ Кременчугъ. Всего до настоящаго времени кременчугскими лѣсопромышленниками закуплено верхового лѣса нынѣшняго сплава на сумму около 800.000 р., т.-е. почти на 25% меньше, по сравненію съ соответственнымъ временемъ прошлаго года.

Подъ вліяніемъ продолжительной засухи, Днѣпръ сильно обмелѣлъ; на нѣкоторыхъ участкахъ, изобилующихъ перекатами, движеніе плотовъ временно приостановлено, вслѣдствіе чего лѣсныя партіи придутъ въ мѣста назначенія съ большимъ опозданіемъ. Въ связи съ наступившимъ мелководьемъ многія изъ рѣчныхъ заводовъ, находящихся въ окрестностяхъ Кременчуга, не могутъ быть использованы для установки плотовъ, такъ какъ высота воды въ нихъ понизилась до 8—10 вершковъ. Весьма сильно обмелѣла и вся волная площадь, прилегающая къ берегу, на которомъ расположены лѣсопильные заводы, вслѣдствіе чего гребенкамъ, прибывающимъ сюда для разработки, приходится стать на причалахъ посреди рѣки, почти у самаго фарватера. Подъ вліяніемъ сильнаго волненія, разводимаго мимоходящими пароходами, гребенки, стоящіе у фарватера, часто терпятъ аваріи. Къ тому же доставка лѣса на лѣсопильные заводы съ середины Днѣпра обходится очень дорого, въ виду дальности разстоянія. Для расчистки судового хода въ районѣ расположенія лѣсопильныхъ заводовъ управленіе кievскаго округа путей сообщенія на дняхъ командировало сюда землечерпалку и двѣ корченподъемныя машины.

Въ настоящее время здѣсь ощущается сильный недостатокъ въ упряжной силѣ, вслѣдствіе чего извозная плата необычайно повысилась; такъ, за вывозку лѣса

съ приставей на желѣзнодорожную станцію платятъ по 18—20 р. за вагонъ, т.-е. почти на 100—120%, дороже противъ максимальной кивозной платы, существовавшей здѣсь въ прошломъ году. Изъ-за недостатка въ производствѣ доставка лѣса на вокзалъ чрезвычайно замедляется, вслѣдствіе чего въ послѣднее время нерѣдко случается, что вагоны, отпущенные въ распоряженіе мѣстныхъ лѣсопромышленниковъ, не могутъ быть нагружены въ теченіе установленнаго срока. Это обстоятельство влечетъ за собою большіе убытки для лѣсопромышленниковъ, такъ какъ послѣднимъ приходится уплачивать крупныя суммы за простой вагоновъ и пр. Въ цѣляхъ устраненія этого неудобства, мѣстные лѣсопромышленники начали въ послѣднее время обзаводиться собственными лошадьми, при помощи которыхъ производится доставка лѣсныхъ грузовъ на желѣзнодорожную станцію.

Цѣны обработанныхъ лѣсныхъ матеріаловъ продолжаютъ держаться на прежнемъ уровнѣ; исключеніе составляютъ лишь дрань и гонтъ, которые замѣтно подешевѣли за послѣднее время; такъ, сосновую 3-аршинную дрань можно достать въ Кременчугѣ по 16—18 р. за тысячу, а цѣна гонта 14-вершковаго теперь не превышаетъ 9—10 р. за тысячу. На пониженіе цѣнъ названныхъ двухъ сортиментовъ повліяло отсутствіе на нихъ спроса со стороны районныхъ лѣсоторговцевъ.

На щепномъ рынкѣ наблюдается теперь обычное для этого времени года затишье; запасы щепного лѣса на мѣстныхъ пристаняхъ довольно значительны, такъ какъ въ теченіе минувшаго іюня доставлено сюда съ верховьевъ Дѣпра на берлинахъ нѣсколько крупныхъ партій ободьевъ, спицъ, березовыхъ дрючковъ и пр. Расцѣнка щепныхъ матеріаловъ повысилась на 25—30%, по сравненію съ цѣнами, существовавшими здѣсь лѣтомъ прошлаго года.

И. Я.

Съ береговъ Унжи.

7 іюля въ г. Кологривѣ при мѣстной земской управѣ, состоялось совѣщаніе уѣздной комиссіи по изысканію мѣропріятій по усиленной заготовкѣ дровъ въ частныхъ лѣсахъ Кологривскаго уѣзда; уѣздная комиссія выяснила возможность увеличить преимущественно заготовку дровъ въ станціямъ желѣзныхъ дорогъ „Нея“ и „Мангурово“, путемъ сплава лѣса изъ дачъ Нейскаго и Унженскаго районовъ. Въ цѣляхъ же предварительной подготовки освѣдомить отдѣльными объявленіями лѣсовладельцевъ и предпринимателей о представленныхъ на утвержденіе условіяхъ для организаціи лѣсозаготовочной кампаніи. Главныя изъ этихъ мѣропріятій слѣдующія: 1) въ свое время гарантировать лѣсопромышленникамъ полный сбытъ дровъ; 2) имѣть въ виду разрѣшеніе получить рабочихъ изъ военноплѣнныхъ; 3) субсидировать заготовку дровъ, по мѣрѣ выработки, до сплава въ суммѣ до 35% отъ сдаточной ихъ стоимости и до 40% послѣ сплава, полагая пріемныя цѣны за куб. сажень двѣнадцативершковыхъ дровъ: березовыя 30 рублей и смѣшанныя 27 рублей; 4) допускать въ дровахъ до 15% кругляка, т.-е. дровъ 2-го сорта; 5) допустить

доставку дровъ изъ сухостойнаго лѣса хвойныхъ породъ по цѣнѣ 24 рубля за куб. сажень и 6) срокомъ для доставки дровъ предположить май—сентябрь мѣсяцы 1915 года.

Предположенія эти представлены въ губернской комиссіи на разрѣшеніе, но до этого комиссія проситъ лѣсовладельцевъ и предпринимателей, желающихъ взять поставку дровъ, сообщить свои соображенія въ земскую управу до 1 сентября 1915 г.

9 сего іюля на родилѣ, въ деревнѣ Токарихѣ, Палемской волости, Кологривскаго уѣзда отъ болѣзни печени скончался унженскій лѣсопромышленникъ Іосифъ Захаровичъ Шаховъ на 45 году отъ роду. Покойный послѣднія два трехлѣтія состоялъ членомъ кологривской земской управы.

П. Козловъ.

13 іюля 1915 года.
Кологривъ.

Х р о н и к а.

Колоссальный лѣсной пожаръ около Нарыма.

Какъ сообщаетъ Гр. Семешко въ газетѣ „Рѣчь“ отъ 16 іюля, уже второй мѣсяцъ въ юго-западной части Нарымскаго края по теченію рѣки Парабели продолжается лѣсной пожаръ. Пожаръ охватилъ огромную площадь, до 1.000 квадратныхъ верстъ. Горитъ въковая тайга. Пожаръ принялъ такіе размѣры, что никакая борьба съ огненной стихіей сейчасъ невозможна. И населеніе, и лѣсной надзоръ питаютъ надежду, что пожаръ прекратится самъ собою, встрѣтивъ на пути своемъ естественныя препоны въ видѣ рѣкъ. Густой дымъ отъ пожарища застилаетъ небо, и нарымцы второй мѣсяцъ почти не видятъ солнца. Дымомъ окутанъ и самъ городокъ Нарымъ, отстоящій отъ мѣста пожарища въ 60—70 верстахъ. Когда вѣтеръ дуетъ со стороны пожарища, то дыму, удушливаго, ѣдкаго дыму, въ Нарымѣ бываетъ столько, что въ 10-ти саженьяхъ трудно различить человѣка. Убытки отъ пожара, конечно, колоссальны.

Лѣсной пожаръ около Иркутска.

По сообщенію изъ Иркутска отъ 18 іюля, по якутскому и московскому трактамъ въ тайгѣ уже нѣсколько дней подрядъ горятъ большія площади лѣса. Городъ Иркутскъ окутанъ дымомъ.

Пониженіе тарифа на перевозку коры мимозы и коры мангроваго дерева.

Съ 23 іюня при повагонныхъ перевозкахъ коры мимозы и коры мангроваго дерева (корнепуска) отъ Владивостока до станціи Николаевскъ и станцій дорогъ съѣти, къ западу отъ Николаевска лежащихъ, въ прямомъ русско-китайскомъ сухопутномъ ввозномъ сообщеніи, расчетъ провозной платы будетъ производиться по диф. № 30 ($\frac{1}{44}$ — $\frac{1}{43}$ коп. съ п. и в.) общаго тарифа за сплошное протяженіе перевозки.

Общество „Сосна“.

Правленіе этого общества приступаетъ къ увеличенію основного капитала съ 100.000 р. до 1 милліона руб.; крупная часть новыхъ акцій понадеетъ владѣльцамъ „торговаго дома Горлинъ и сыновья“, каковое предпріятіе входитъ цѣликомъ въ общество „Сосна“.

Въ составъ правленія входятъ директорами: А. С. Горлинъ, П. И. Геннертъ и І. С. Геннертъ.

Московское лѣсоторговое общество.

1914 годъ это акціонерное общество при основномъ капиталѣ въ 200.000 руб. закончило съ чистою прибылью въ 184 р. 53 к.

На собраніи акціонеровъ постановлено возбудить ходатайство объ увеличеніи основного капитала до 400.000 руб.

Люндашъ.

Справочный отдѣлъ.

Предстоящіе торги и поставки.

25 іюля въ хозяйств. комитетѣ охтенскаго завода взрывчатыхъ веществъ, въ 12 ч. д., рѣшит. торги на поставку 997 саж. однополѣн. дровъ березов. и 403 саж. трехполѣнныхъ разнородныхъ.

27 іюля въ юрьевскомъ уѣздн. полиц. управленіи (Костромской губ.), въ 12 ч. д., торги на продажу казеннаго лѣса изъ Юрьевскаго лѣсничества на 22.277 р. (См. объявленіе въ № 27 „Лѣсопр. Вѣсти.“.)

27 іюля въ галичскомъ уѣздн. полиц. управленіи (Костромской губ.) торги на продажу казеннаго лѣса изъ Галичскаго лѣсничества на 42.666 р. (См. № 27 „Лѣсопр. Вѣсти.“.)

28 іюля въ костромскомъ уѣздн. полиц. управленіи торги на продажу казеннаго лѣса изъ Фомино-Мисковскаго лѣсничества на 5.575 р. (См. № 27 „Лѣсопр. Вѣсти.“.)

29 іюля въ кадыйскомъ городек. обществен. управленіи (Костромской губ.), въ 12 ч. д., торги на продажу казеннаго лѣса изъ Кадыйскаго лѣсничества на 32.582 р. (См. объявленіе въ № 27 „Лѣсопр. Вѣстника“.)

29 іюля въ красавскомъ волостномъ правленіи, Котельнич. у., Вятской губ., въ 12 ч. д., торги на продажу казеннаго лѣса изъ Шуйскаго лѣсничества. (См. объявленіе въ № 27 „Лѣсопр. Вѣсти.“.)

29 іюля въ усть-двинскомъ крѣпости. инженерномъ управленіи, въ 12 ч. д., торги на поставку 1.800 саж. трехполѣн. дровъ сосновыхъ пополамъ съ еловыми.

4 августа въ тоншаевскомъ волостномъ правленіи, Костромской губ., въ 12 ч. д., торги на продажу казеннаго лѣса изъ Вахтано-Пижемскаго лѣсничества на 4.425 р.

7 августа въ макарьевскомъ уѣздн. полиц. управленіи (Костромской губ.) торги на продажу казеннаго лѣса изъ Понизовскаго лѣсничества на 9.134 р. (См. № 27 „Лѣсопр. Вѣсти.“.)

Редакторъ-издатель Н. С. Нестеровъ.

ХVII-й годъ
изданія.

ПРОДОЛЖАЕТСЯ ПОДПИСКА НА 1915 ГОДЪ
НА ЕЖЕНЕДѢЛЬНЫЙ ЖУРНАЛЬ

ХVII-й годъ
изданія.

ЛѢСОПРОМЫШЛЕННЫЙ ВѢСТНИКЪ.

Журналъ лѣсного хозяйства, лѣсопромышленности и торговли лѣсомъ.

ПОДПИСНАЯ ЦѢНА на годъ 6 рублей и на полгода 4 рубля.

Журналъ за предыдущіе годы высылается съ наложеннымъ платежомъ.

Цѣна годового экземпляра журнала: за 1899—1911 гг. по 3 руб., 1912 г.—4 руб. и за 1913 г.—5 руб.

ПОДПИСКА НА ЖУРНАЛЬ ПРИНИМАЕТСЯ въ конторѣ редакціи (Москва, Петровско-Разумовское) и въ извѣстныхъ книжныхъ магазинахъ.

Редакторъ-издатель Н. С. Нестеровъ.

ХАРЬКОВСКО-ПОЛТАВСКОЕ

Управленіе Земледѣлія и Государственныхъ Имуществъ

симъ извѣщаетъ, что въ настоящемъ 1915 году, съ 1-го по 30-ое сентября, будутъ производиться въ разныхъ мѣстахъ Полтавской губерніи, въ 12 часовъ дня, публичные торги, безъ переторжки, на продажу изъ казенныхъ дачъ Полтавской губерніи сырораствующаго листовнаго, частью сосноваго, лѣса для сплошной рубки 166 дес. 2.253 кв. саж., оцѣненныхъ въ 165.275 рублей.

Съ болѣе подробными условіями покупатели могутъ ознакомиться въ городѣ Харьковѣ въ Управленіи Земледѣлія и Государственныхъ Имуществъ; въ мѣстахъ назначенія торговъ: въ Опошнянскомъ, Первозвановскомъ, Сокольскомъ, Градижскомъ, Жовнинскомъ, Сорочинскомъ, Лубенскомъ, Вороньковскомъ, Золотоношскомъ, Прилукскомъ и Переяславскомъ Волостныхъ Правленіяхъ и Полтавскомъ, Зеньковскомъ, Гадячскомъ и Роменскомъ Уѣздныхъ Полицейскихъ Управленіяхъ; въ Уѣздныхъ Земскихъ Управахъ и у лѣсничихъ, имѣющихъ жительство: Полтавскаго и Россошинскаго—въ гор. Полтавѣ, Гадячскаго—въ гор. Гадячѣ, Лубенскаго—въ Лубнахъ, Прилукскаго—въ гор. Прилукахъ и Переяславскаго—въ гор. Переяславѣ.

За осмотромъ продаваемаго лѣса обращаться къ Лѣсничимъ и лѣсной стражѣ.

ПЕТРОГРАДСКО-ПСКОВСКОЕ

Управление Земледѣлія и Государственныхъ Имуществъ

объявляетъ, что на основаніи ст. 195, т. VIII, ч. 1 Устава Лѣсного, изд. 1905 г., будутъ произведены въ 1915 г. торги, безъ переторжки, на продажу на корнѣ лѣсныхъ матеріаловъ изъ казенныхъ дачъ Петроградской и Псковской губерній, въ нижеслѣдующихъ мѣстахъ:

Петроградская губернія.

По Прусынскому лѣсничеству—въ Городищенскомъ Волостномъ Правленіи 28 августа.

Псковская губернія.

1) По Опочецкому лѣсничеству—въ Опочецкомъ Уѣздномъ Полицейскомъ Управленіи 31 августа и Красногородскомъ Волостномъ Правленіи 4 сентября, 2) по Холмскому—въ Холмскомъ Уѣздномъ Полицейскомъ Управленіи 26 августа, 3) по Великолуцкому—въ Великолуцкомъ Уѣздномъ Полицейскомъ Управленіи 3 сентября, 4) по Изборскому—въ Псковоградскомъ Волостномъ Правленіи 7, 15 и 22 сентября и Жеребцовскомъ Волостномъ Правленіи 24 сентября, 5) по Мысовскому—въ Псковоградскомъ Волостномъ Правленіи, 27 и 28 августа и 1 сентября.

Примѣчаніе. Торги будутъ производиться какъ устно, такъ и посредствомъ запечатанныхъ объявленій.

Подробныя свѣдѣнія объ условіяхъ продажи можно получить въ Управленіи Земледѣлія и Государственныхъ Имуществъ (Петроградъ, Кронверкскій проспектъ, д. № 23) и у мѣстныхъ Лѣсничихъ.

ПЕТРОГРАДСКО-ПСКОВСКОЕ

Управление Земледѣлія и Государственныхъ Имуществъ

объявляетъ, что на основаніи ст. 195, т. VIII, ч. I Лѣсного Устава, изд. 1905 года, будутъ произведены въ 1915 году торги, безъ переторжки, на продажу на корнѣ лѣсныхъ матеріаловъ изъ казенныхъ дачъ Петроградской и Псковской губерній въ нижеслѣдующихъ мѣстахъ:

Петроградская губернія.

1) По Шлиссельбургскому лѣсничеству—въ Порѣчскомъ Волостномъ Правленіи 24 августа, 2) по Твердовскому—въ Новолодожскомъ Уѣздномъ Полицейскомъ Управленіи 26 августа, 3) по Долговскому—въ Лужскомъ Уѣздномъ Полицейскомъ Управленіи 25 августа, 4) по Чащинскому—въ Глѣбовскомъ Волостномъ Правленіи 28 августа, 5) по Спасовщинскому—въ Середкинскомъ Волостномъ Правленіи 31 августа и 2 сентября и 6) по Ремдовскому—въ Ремедскомъ Волостномъ Правленіи 5 сентября.

Псковская губернія.

1) По Порховскому лѣсничеству—въ Порховскомъ Уѣздномъ Полицейскомъ Управленіи 10 сентября и 2) по Подборовскому—въ Псковоградскомъ Волостномъ Правленіи 11, 12, 16 и 17 сентября.

Примѣчаніе. Торги будутъ производиться какъ устно, такъ и посредствомъ запечатанныхъ объявленій.

Подробныя свѣдѣнія объ условіяхъ продажи можно получить въ Управленіи Земледѣлія и Государственныхъ Имуществъ (Петроградъ, Кронверкскій проспектъ, д. № 23) и у мѣстныхъ Лѣсничихъ.

ХАРЬКОВСКО-ПОЛТАВСКОЕ

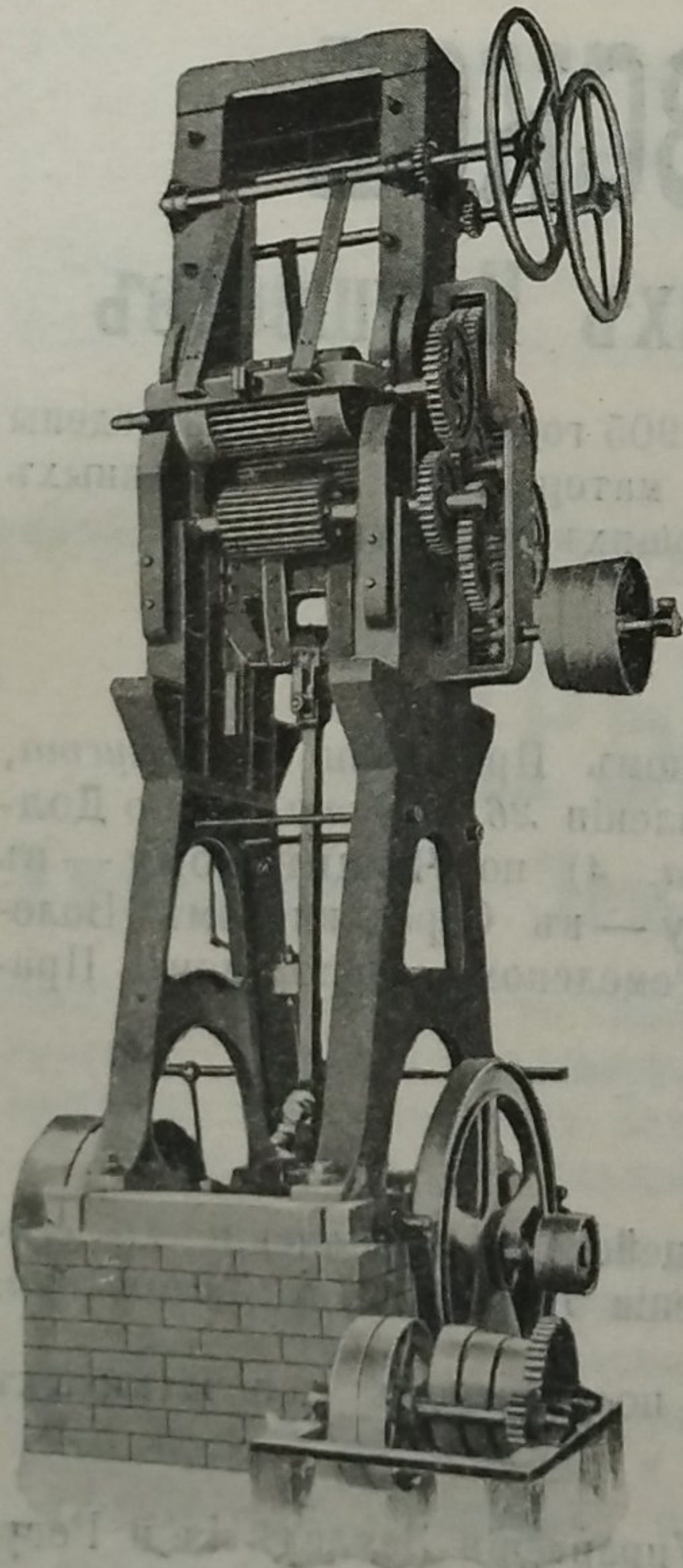
Управление Земледѣлія и Государственныхъ Имуществъ

симъ извѣщаетъ, что въ настоящемъ 1915 году, съ 1-го сентября по 12-е октября, будутъ производиться въ разныхъ мѣстахъ Харьковской губерніи, въ 12 часовъ дня, публичные торги, безъ переторжки, на продажу изъ казенныхъ дачъ Харьковской губерніи сырораствующаго листовнаго, частью сосноваго, лѣса для сплошной рубки 693 дес. 124 кв. саж., оцѣненныхъ въ 678.572 руб.

Съ болѣе подробными условіями покупатели могутъ ознакомиться въ гор. Харьковѣ въ Управленіи Земледѣлія и Государственныхъ Имуществъ; въ мѣстахъ назначенія торговъ: при Чугуевскомъ, Балаклеискомъ и Зміевскомъ Волостныхъ Правленіяхъ, Зміевского уѣзда, Мерефянскомъ Волостномъ Правленіи, Харьковскаго уѣзда, Боровеньскомъ Волостномъ Правленіи, Лебединскаго уѣзда, Кременскомъ Волостномъ Правленіи, Купянскаго уѣзда, Боровеньскомъ, Никольскомъ, Бѣловодскомъ и Марковскомъ Волостныхъ Правленіяхъ, Старобѣльскаго уѣзда, Славянскомъ и Лиманскомъ Волостныхъ Правленіяхъ, Изюмскаго уѣзда и Харьковскомъ, Сумскомъ, Ахтырскомъ, Богодуховскомъ и Изюмскомъ Уѣздныхъ Полицейскихъ Управленіяхъ; Уѣздныхъ Земскихъ Управахъ и у лѣсничихъ, имѣющихъ жительство: Мохначанскаго—въ казенномъ домѣ при Масурово-Скрипаевской казенной дачѣ, близъ с. Мохначей, Изюмскаго—въ гор. Изюмѣ, Маяцкаго—въ гор. Славянскѣ, Изюмскаго уѣзда, Ямпольскаго—въ сл. Лиманѣ, Изюмскаго уѣзда, Ново-Глуховскаго и Веригинскаго—въ с. Кременной, Купянскаго уѣзда, Деркульскаго—въ сл. Бѣловодскѣ, Старобѣльскаго уѣзда, Чугуево-Бабчанскаго—въ с. Кочеткѣ, близъ гор. Чугуева, Лебединскаго и Ахтырскаго—въ гор. Ахтыркѣ, Харьковскаго—въ гор. Харьковѣ, Ракирянскаго—въ с. Ракитномъ, близъ ст. Мерефа, Южныхъ желѣзныхъ дорогъ, Волчанскаго—въ казенномъ домѣ при Федосѣвской казенной дачѣ, вблизи дороги изъ с. Кочетка въ с. Печенѣги, Зміевского—въ хут. Коробовѣ, Зміевского уѣзда.

За осмотромъ продаваемаго лѣса обращаться къ Лѣсничимъ и лѣсной стражѣ.

3—2



ТЕХНИЧЕСКАЯ и СТРОИТЕЛЬНАЯ КОНТОРА и СКЛАДЪ

БЮРО ★ ВЕГА.

Основано въ 1881 году.

Инженеръ Р. И. РУНЕБЕРГЪ.

ПЕТРОГРАДЪ, Бассейная ул., 9.

Адресъ для телеграммъ: РУНЕБЕРГЪ — ПЕТРОГРАДЪ.

Независимо отъ ВОЙНЫ на нашемъ Петроградскомъ складѣ постоянно имѣются:

Новѣйшіе типы двухъэтажныхъ лѣсопильныхъ рамъ.
Всевозможные станки новѣйшей конструкции для обработки дерева.
Одноэтажные переносныя лѣсопильныя рамы послѣдн. типа:
„Дези“ (просвѣтомъ 18 д.).
„Далай“ „ 20 „
„Дальни“ „ 24 „
„Долороза“ „ 28 „

- ◆ Паровыя машины и котлы.
- ◆ Локомобили.
- ◆ Нефтяные двигатели.
- ◆ Водяныя турбины.
- ◆ Центробѣжные насосы.
- ◆ Камнедробилки.
- ◆ Бетонмѣшалки.
- ◆ Подъемники и проч.

РАМНЫЯ и КРУГЛЫЯ ПИЛЫ.

Полное оборудованіе постоянныхъ и передвижныхъ лѣсопильныхъ заводовъ подъ руководствомъ опытныхъ специалистовъ.



Москва, типо-литогр. Т-ва И. Н. Кушнеревъ и К^о. Пименовская ул., соб. д.

1915 г.