

ЛѢСОПРОМЫШЛЕННЫЙ ВѢСТНИКЪ.

ЖУРНАЛЪ ЛѢСНОГО ХОЗЯЙСТВА, ЛѢСНОЙ ПРОМЫШЛЕННОСТИ И ТОРГОВЛИ ЛѢСОМЪ.
ВЫХОДИТЪ ЕЖЕНЕДѢЛЬНО.

ПОДПИСНАЯ ЦѢНА съ доставкой и пересылкой: на годъ—шесть рублей и на полгода—четыре рубля; отдѣльные номера по 25 коп.

ЗА НАПЕЧАТАНІЕ ОБЪЯВЛЕНІЙ на послѣднихъ страницахъ взимается за одинъ разъ: за цѣлую страницу—30 руб., за $\frac{1}{2}$ страницы—20 руб., за $\frac{1}{4}$ страницы—12 руб., за $\frac{1}{8}$ страницы—8 руб. и за строку пегита въ 25 буквъ—20 к. При повтореніи дѣлается скидка по особому тарифу Редакціи. За пересылку отдѣльныхъ объявленій, вѣсомъ до 1 лота, взимается по 70 коп. и по 35 коп. за каждый добавочный лотъ, съ каждой сотни экземпляровъ. За перемѣну адреса уплачивается 60 к.

ПОДПИСКА ПРИНИМАЕТСЯ въ конторѣ Редакціи и въ извѣстныхъ книжныхъ магазинахъ. Объявленія принимаются въ конторѣ Редакціи и конторахъ объявленій Петербурга и Москвы.

АДРЕСЪ РЕДАКЦИИ И КОНТОРЫ: Москва, Петровско-Разумовское.

Статьи, присылаемые для напечатанія, могутъ въ случаѣ надобности подвергаться сокращеніямъ и измѣненіямъ. Статьи, присылаемые безъ обозначенія условій гонорара, считаются бесплатными. Статьи, признанныя Редакціей неудобными для напечатанія, сохраняются 3 мѣсяца и возвращаются авторамъ за ихъ счетъ. О присылаемыхъ въ Редакцію новыхъ книгахъ даются въ журналѣ отзывы или помѣщаются объявленія.

Редакція открыта ежедневно, кромѣ праздничныхъ дней, отъ 11 до 4 часовъ дня. Для личныхъ объясненій редакторъ принимаетъ по субботамъ отъ 6 до 7 час. вечера и по воскресеньямъ отъ 1 до 2-хъ часовъ дня.

№ 41.

15-го ОКТЯБРЯ.

1915 г.

СОДЕРЖАНІЕ.

Развитіе дуба на второмъ году жизни въ зависимости отъ вѣса желудей. (Съ рис.) Г. Р. Эйтингена.—Лѣсоторговый отдѣлъ. О торговлѣ дровами въ Московской губ.—Объ упорядоченіи дровяного дѣла въ Москвѣ.—Елисаветградъ. И. Я.—Недостатокъ дровъ въ Твери.—Дороговизна дровъ въ Проскуровѣ и Гомелѣ.—Недостача дровъ въ Кіевѣ.—О заготовкѣ дровъ въ Костромской губ. для Петрограда.—Волки подъ Кіевомъ.—Операции центрального лѣсопромышленнаго и торговаго общества въ Москвѣ за 1914 г.—Хроника. Каучукъ изъ спирта.—Культура камфарнаго дерева въ С.-Америкѣ.—Акціонерное общество Ямбургской писчебумажной фабрики.—Запасъ лѣсныхъ сѣмянъ въ казенныхъ сѣменныхъ складахъ.—Организуемъ тылъ!—Справочный отдѣлъ. Предстоящіе торги и поставки.—Объявленія.

Развитіе дуба на второмъ году жизни въ зависимости отъ вѣса желудей.

(Изъ работъ въ Лѣсномъ Кабинетѣ Московскаго Сельскохозяйственнаго Института.)

Образованіе общаго полога естественнымъ образомъ раздѣляетъ жизнь всякаго насажденія на два періода, которые, несмотря на рѣзкое внутреннее различіе, являются собой двѣ стороны одного и того же динамическаго процесса, обнимающаго всю жизнь дерева отъ сѣмени, черезъ періодъ индивидуальнаго развитія, къ соціальной жизни и до естественной спѣлости.

Лѣсоводственная мысль, въ силу понятныхъ причинъ, останавливалась, главнымъ образомъ, на разсмотрѣніи вопросовъ, связанныхъ съ изученіемъ сообщества, между тѣмъ какъ младенческой періодъ въ жизни лѣса, его подготовительная стадія, когда молодыя деревца, предоставлены развитію своихъ индивидуальныхъ свойствъ,—этотъ періодъ до недавняго времени подвергался лишь незначительному вниманію изслѣдователей.

А между тѣмъ „большую роль въ общественной жизни лѣса,—пишетъ проф. Г. О. Морозовъ,—играетъ различіе въ индивидуальной силѣ роста отдѣльныхъ растений, такъ какъ этотъ факторъ, наряду съ другими, и, мнѣ кажется, въ большей степени, чѣмъ другіе, кладетъ начало дифференціаціи насажденій.

Послѣднее явленіе, притомъ въ чистыхъ насажденіяхъ, многіе склонны объяснять не вполне однообразнымъ составомъ почвенной среды, затѣмъ случайными обстоятельствами, между тѣмъ какъ главной причиной является неодинаковая сила роста, получаемая растеніемъ путемъ наслѣдованія отъ материнскаго организма¹⁾. И потому разсмотрѣніе этихъ особенностей начальнаго развитія можетъ пролить свѣтъ какъ на выясненіе біологическихъ свойствъ различныхъ древесныхъ породъ въ связи съ послѣдующимъ соціальнымъ характеромъ произрастанія, такъ и на методы успѣшнаго возобновленія лѣса, которымъ принадлежитъ весьма важная роль въ судьбѣ будущаго насажденія.

Въ самомъ дѣлѣ, тщательный отборъ особей, который въ видѣ различныхъ мѣръ ухода за насажденіемъ производитъ лѣсной хозяинъ, укрѣпляетъ и выдвигаетъ на первый планъ важные въ лѣсохозяйственномъ отношеніи признаки и связанъ съ улучшеніемъ расы; и принять мѣры къ тому, чтобы по возможности полно передать эти особенности грядущимъ поколѣніямъ, является, несомнѣнно, весьма важною задачею при возобновленіи лѣса.

Искусственный отборъ посѣвнаго матеріала, давшій столь блестящіе результаты въ области полевой куль-

¹⁾ „Труды по опытному лѣсному дѣлу въ Россіи“. Петроградъ. 1914 г. LIV стр. VII.

туры, является поэтому безусловно необходимымъ и въ лѣсохозяйственной практикѣ, а ближайшее разсмотрѣніе вопросовъ, связанныхъ съ селекціей сѣмянъ лѣсныхъ породъ, составляетъ несомнѣнно весьма серьезную и насущную задачу научнаго лѣсоводства.

Въ частности вопросъ о значеніи величины сѣмянъ уже не разъ поднимался на страницахъ специальной печати въ работахъ Cieslar'a, Baur'a, Lang'a, А. Постникова и др. Результатамъ вегетационныхъ опытовъ, выясняющихъ индивидуальность роста сосны, ели и др. породъ, посвященъ недавно вышедшій LIV выпускъ трудовъ по опытному лѣсному дѣлу въ Россіи.

Одинъ изъ опытовъ въ этомъ направленіи былъ заложенъ профессоромъ Н. С. Нестеровымъ весной 1914 г. въ дачѣ Московскаго Сельскохозяйственнаго Института — опытъ, ставящій своею цѣлью выясненіе вліянія вѣса дубовыхъ желудей на развитіе дуба.

Материаломъ послужили желуди, полученные Лѣснымъ Кабинетомъ изъ Буда-Кошелевской дачи, Могилевской губ., изъ пуда которыхъ 10 апрѣля 1914 г. было отсортировано по вѣсу три категоріи: желуди самыя мелкіе, гдѣ объединялись экземпляры, вѣсившіе не болѣе 3.5 грамма, при среднемъ вѣсѣ въ 2.2 грамма; — средніе, куда вошли желуди, вѣсившіе отъ 4.5 до 5.5 грамма, съ среднимъ вѣсомъ въ 4.7 грамма, и, наконецъ, третью категорію составили желуди самыя крупныя, въ числѣ которыхъ находились желуди отъ 6.5 грамма, при среднемъ вѣсѣ въ 6.54 грамма.

Такой отборъ посѣвнаго матеріала отмѣчаетъ какъ разъ тому характеру желудей, который, повидимому, имѣетъ мѣсто въ природѣ, — въ такъ назыв. „сѣменные годы“. Изслѣдованіе обнаружило, что плодоношеніе сѣменныхъ годовъ у дуба характеризуется какъ повышеніемъ средняго вѣса желудей, такъ и ихъ большей однородностью¹⁾; объ эти особенности и осуществлены схематично въ описываемомъ опытѣ.

Раздѣленные такимъ образомъ желуди, были по сотнямъ посѣяны въ питомникѣ 7-го кв. Институтской дачи, при чемъ въ каждую бороздку сѣялось по 10 желудей.

По предложенію профессора Н. С. Нестерова, 18—19 мая 1915 г., т. е. по наступленіи второго вегетационнаго періода, я приступилъ къ изслѣдованію молодыхъ дубковъ.

Общій взглядъ на рядки съ развивавшимися сѣянцами обнаружилъ значительное различіе въ количествѣ имѣющихся растений, счетъ которыхъ далъ слѣдующія цифры, характеризующія всхожесть желудей различнаго вѣса (см. табл. № 1).

Мы видимъ, что въ отношеніи всхожести крупныя желуди не отличаются отъ среднихъ, показывая общую цифру въ 75%²⁾; процентъ всхожести мелкихъ желу-

1) Объ этомъ см. мою статью въ № 27 „Л. В.“ за текущій годъ: „Къ вопросу о вліяніи сѣменныхъ годовъ на характеръ плодоношенія“.

2) Повидимому, этотъ процентъ всхожести является характернымъ для сѣмянъ разсматриваемой породы; такъ, по изслѣдованіямъ, произведеннымъ въ Петроградскомъ лѣсномъ институтѣ всхожесть хорошихъ желудей лѣтнаго дуба, по словамъ П. Недо-

дей много ниже, — онъ не обнимаетъ и половины всего числа высѣянныхъ желудей, равняясь лишь 48%. Такую же зависимость между вѣсомъ желудей и ихъ всхожестью отмѣчаетъ Д. М. Кравчинскій¹⁾.

Табл. 1. Всхожесть дубовыхъ желудей въ зависимости отъ ихъ вѣса.

Желуди.	Мелкіе.	Средніе.	Крупн.
Номеръ бороздки.	Число растений въ бороздкѣ.		
1	7	5	5
2	5	8	7
3	3	8	6
4	3	7	6
5	6	8	7
6	8	8	9
7	7	9	9
8	3	7	8
9	3	6	9
10	3	9	9
Итого...	48%	75%	75%

Съ этимъ наблюденіемъ не согласуется аналогичный опытъ Бр. Гузовскаго²⁾, у котораго, наоборотъ, мелкіе желуди обнаружили значительную всхожесть, доходящую до 80% при меньшей (60%) всхожести крупныхъ желудей.

Слѣдуетъ вообще отмѣтить, что вопросъ о зависимости между всхожестью сѣмянъ и ихъ вѣсомъ до сихъ поръ представляется спорнымъ. Такъ, проф. А. Н. Соболевъ³⁾ и А. В. Омичевъ⁴⁾ указываютъ, что по отношенію къ ели тяжелыя сѣмена даютъ болѣе процентъ всхожести; наоборотъ, А. Постниковъ⁵⁾ и Н. Кобрановъ⁶⁾ отрицаютъ наличность какой-либо связи между величиною сѣмянъ и характеромъ ихъ всхожести (наблюденіе относится къ сѣменамъ горной сосны, *Pinus montana f. Mugus*). Явленія противоположнаго характера, помимо отмѣченнаго, наблюдаются также въ отношеніи сѣмянъ обыкновенной сосны въ

кучаева, оказалась равной 76%, — цифра близкая къ нашей. (См. Н. Недокучаевъ. „Всхожесть сѣмянъ“. Энциклоп. Сельск. Хоз., изд. Девриена, т. II).

1) Д. М. Кравчинскій. „Лѣсовозраженіе“. Спб., 1903 г., стр. 198.

2) Бр. Гузовскій. „Воспитаніе дубовыхъ сѣянцевъ въ питомникѣ“. „Л. Ж.“ 1900 г. Вып. VI.

3) Проф. А. Н. Соболевъ. „Плодоношеніе лѣсныхъ насажденій“. Приложение къ вып. XVIII. „Изв. Лѣсн. Института“. 1904 г. стр. 27. Ею же. „О свойствахъ лѣсныхъ сѣмянъ“. „Л. Ж.“ 1908 г. Вып. 2, стр. 222.

4) А. В. Омичевъ. „Детальное изслѣдованіе урожая сѣмянъ 1904 г. въ еловомъ насажденіи Охтенской дачи“. Стр. 79.

5) А. Постниковъ. „Русскія древесныя сѣмена“. Спб. 1896.

6) Н. Кобрановъ. „Изъ области лѣснаго сѣменовѣдѣнія“. „Л. Ж.“ 1910 г. Вып. 7, стр. 909.

питомникахъ дачи Московскаго Сельскохозяйственнаго Института.

18—19 мая 1915 г. всѣ три категоріи сѣянцевъ были выкопаны изъ грядки, и по отмытіи корневой системы отъ земли, перенесены въ Лѣсной Кабинетъ для изслѣдованія. Ближайшее разсмотрѣніе обнаружило любопытныя особенности въ развитіи начинающаго жить дубка.

Нормальный экземпляръ представляетъ собою на второмъ году жизни сѣянецъ съ хорошо развитымъ неразвѣвленнымъ корневымъ стержнемъ и нѣжными мочками, развитыми главнымъ образомъ на концѣ корня и у начала сѣмянодолей; стволікъ большею частью также неразвѣвленъ и усаженъ листьями, расположенными попеременно. Такой типичный сѣянецъ и представленъ на рис. № 1—А.

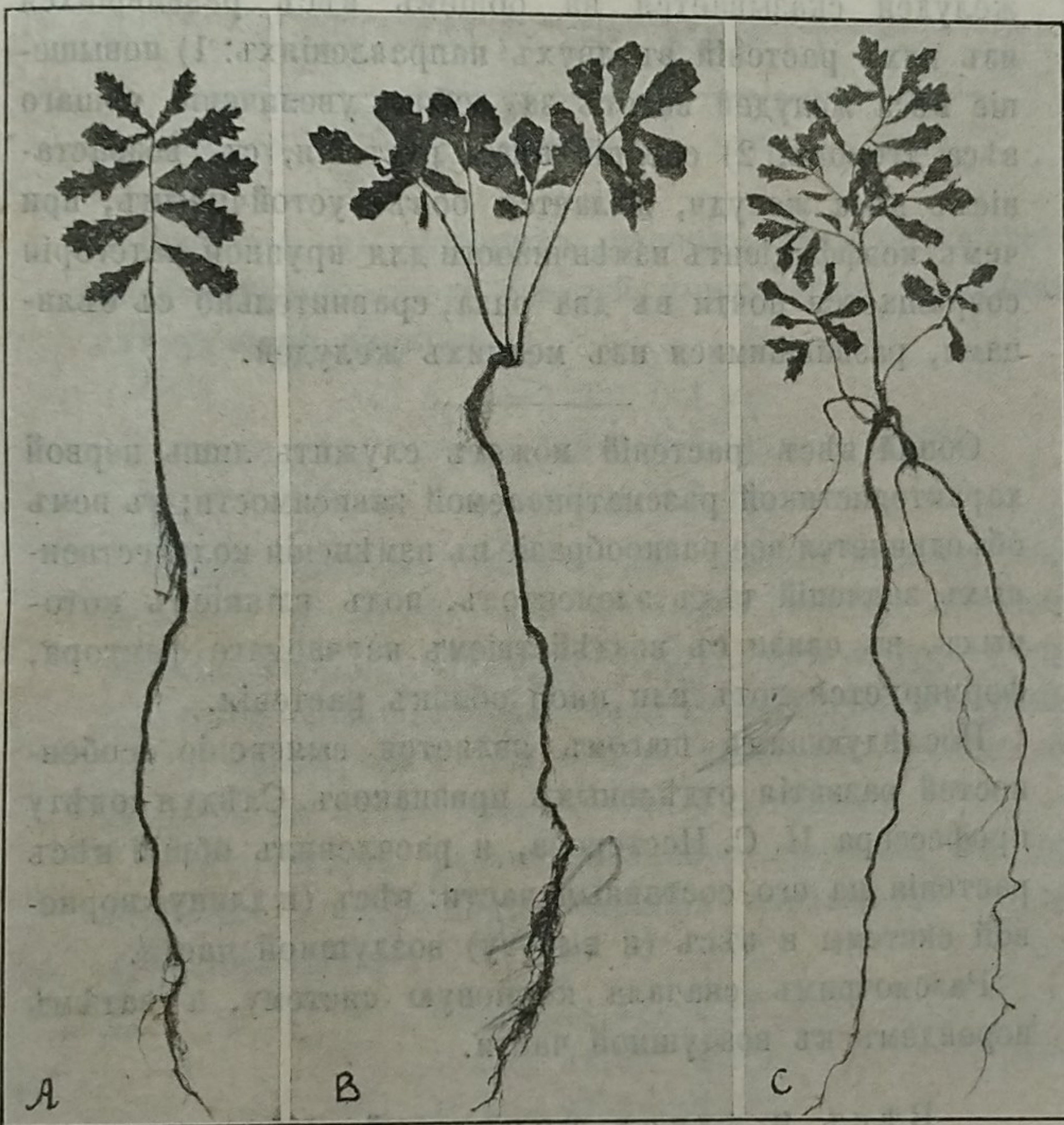


Рис. 1. А—нормально развитый дубовый сѣянецъ.
В—кустистая форма стебля.
С—развитіе нѣсколькихъ побѣговъ и стержневыхъ корней.

Однако, подчасъ наблюдаются отклоненія отъ описанной формы, и они касаются какъ корневой системы, такъ и воздушной части.

Въ развитіи стебля слѣдуетъ отмѣтить встрѣчающуюся иногда кустистость, когда отъ начала сѣмянодолей развивается сразу нѣсколько почечекъ, дающихъ мало отличающіеся другъ отъ друга побѣги. Такой экземпляръ и представленъ на фот. № 1—В.

Изъ 120 штукъ изслѣдованныхъ экземпляровъ 2 желудя дали сѣянцы, одинъ изъ которыхъ изображенъ на фот. № 1—С. Здѣсь отклоненіе отъ нормальной формы выразилось въ развитіи 2 стеблей (третій, самый маленькій побѣгъ на фот. С—ивановъ побѣгъ) и нѣсколькихъ корневыхъ стержней.

Можетъ быть, однимъ изъ наиболѣе интересныхъ отклоненій является полное отсутствіе стебля при на-

личности корневой системы, доходящей до 30 см. длины, и вполне жизнедѣятельной, конечно, лишь до истощенія запасныхъ питательныхъ веществъ сѣмянодолей. Рис. № 2 иллюстрируетъ это довольно рѣдкое явленіе, встрѣтившееся въ крупной категоріи сѣянцевъ¹⁾.

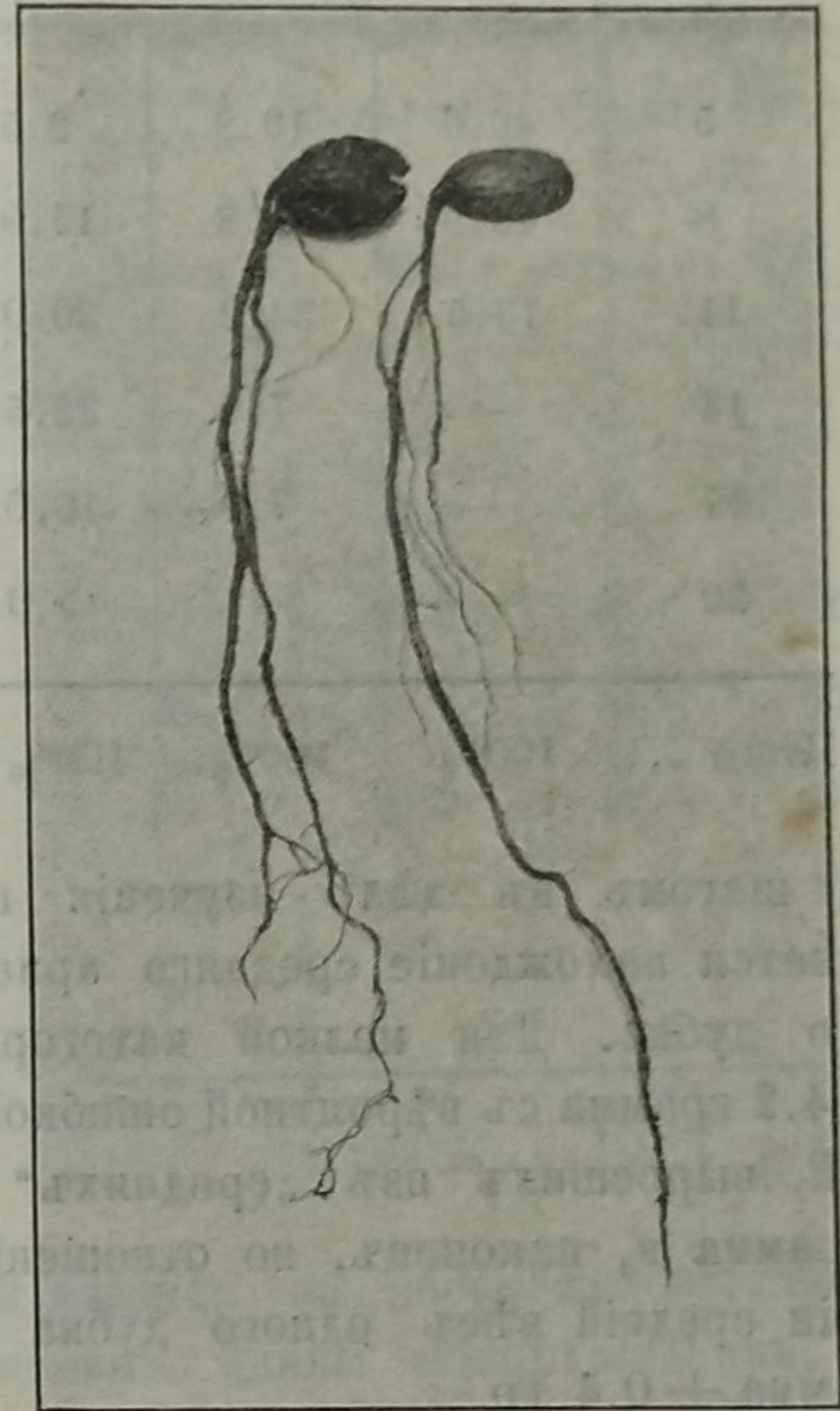


Рис. 2. Желуди, не развитіе стебля.

Перейдемъ къ дальнѣйшему описанію опыта. По отмытіи корневой системы отъ земли, партія изслѣдуемыхъ сѣянцевъ помѣщалась въ сосудъ съ водой, а воздушная часть, во избѣжаніе излишняго испаренія влаги, покрывалась влажной фильтровальной бумагой; передъ измѣреніемъ каждый дубокъ тщательно обсушивался, дабы имѣть дѣло съ растеніемъ, находящимся въ состояніи нормальной влажности.

По отношенію къ каждому сѣянцу опредѣлялись слѣдующіе признаки: 1) общій вѣсъ сѣянца въ граммахъ, 2) вѣсъ корневой системы, считая отъ начала сѣмянодолей, 3) вѣсъ воздушной части, 4) длина главнаго корня въ сантиметрахъ, 5) высота воздушной части всей, 6) высота годичнаго побѣга въ 1914 г., т.-е. однолѣтка, и, наконецъ, 7) число листьевъ на второмъ году.

Количество изслѣдованныхъ по каждой категоріи дубковъ составляло 37—40 шт.

Объединяя на основаніи полученныхъ данныхъ всѣ три категоріи дубковъ по отдѣльнымъ признакамъ, мы получимъ возможность судить о степени развитія того или другого элемента въ зависимости отъ интересующаго насъ фактора—вѣса желудей.

Обратимся прежде всего къ общему вѣсу растеній, по отношенію къ которому каждая группа дубковъ была подраздѣлена на отдѣльныя подгруппы, считая по три грамма на ступень. Сведенныя такимъ образомъ данныя рисуются въ слѣдующей таблицѣ № 2.

¹⁾ А. Хитрово наблюдалъ это отсутствіе стеблевой части большей частью у растеній, развившихся изъ мелкихъ желудей. „Труды по опыт. лѣсн. дѣлу въ Россіи“. Вып. I—IV, стр. 59.

Табл. 2. Распределение дубковъ по общему вѣсу.

При же- лудяхъ.	Мелк.	Средн.	Крупн.
Вѣсъ все- го раст. въ грамм.	Число штукъ въ %/о.		
5	40.6	13.2	2.5
8	45.9	36.8	15.0
11	13.5	34.2	30.0
14	—	7.9	32.5
17	—	7.9	15.0
20	—	—	5.0
Итого ...	100%/о	100%/о	100%/о

Первымъ шагомъ въ дѣлѣ изученія полученныхъ рядовъ является нахождение среднего арифметическаго вѣса одного дубка. Для мелкой категоріи сѣянцевъ онъ равенъ 4.2 грамма съ вѣроятной ошибкой ± 0.2 гр.; для растений, выросших изъ „среднихъ“ желудей, — 9.8 ± 0.3 грамма и, наконецъ, по отношенію къ крупной категоріи средней вѣсъ одного дубка поднимается до 12.7 грамма ± 0.4 гр.

Мы видимъ такимъ образомъ, что повышение вѣса желудя ведетъ за собою совершенно определенное увеличеніе общаго вѣса растенія, при чемъ это возрастаніе средней рѣзче сказывается при переходѣ отъ мелкихъ желудей къ среднимъ (на 5 грам.), нежели — отъ среднихъ къ крупнымъ (на 3 грам.).

Слѣдуетъ отмѣтить, что въ данномъ случаѣ средняя величины далеко не могутъ служить исчерпывающею характеристикой изучаемой зависимости. Какъ и въ большинствѣ признаковъ, имѣющихъ определенное значеніе въ жизни сообщества, большая или меньшая измѣнчивость растеній играетъ весьма важную роль въ процессѣ естественнаго отбора, въ разсматриваемомъ случаѣ однородность сѣянцевъ, помимо увеличенія ихъ общаго вѣса, обезпечиваетъ болѣе дружное развитіе всходовъ, успешную борьбу съ травостоемъ, ставящемъ столь серьезныя преграды возобновленію лѣсосѣкъ и проч. Поэтому представляются важными тѣ данныя, которыя отмѣчаютъ, въ какихъ предѣлахъ, считая отъ средней арифметической, находится преобладающее число экземпляровъ изучаемой совокупности; это достигается вычисленіемъ, такъ назыв., основного отклоненія—(σ). Въ нашемъ случаѣ оно имѣетъ слѣдующія значенія ¹⁾.

$$\sigma_{(м)} = 2.1 \pm 0.1 \text{ гр.}$$

$$\sigma_{(с)} = 3.2 \pm 0.2 \text{ гр.}$$

$$\sigma_{(к)} = 3.4 \pm 0.3 \text{ гр.}$$

Какъ видно изъ сравненія полученныхъ цифръ, амплитуды колебаній среднего вѣса дубковъ, выросшихъ изъ среднихъ и крупныхъ желудей, одинаковы и равны

¹⁾ Чтобы избѣжать повтореній, я буду въ дальнѣйшемъ изложеніи обозначать мелкую категорію дубковъ начальною буквою (м), среднюю—(с) и крупную—(к).

3 граммамъ, — такъ какъ небольшое различіе въ основныхъ отклоненіяхъ всецѣло покрывается вѣроятною ошибкою, превышая основное отклоненіе мелкой категоріи на 1 граммъ.

Если же мы обратимся къ относительному размѣру этихъ колебаній, относя найденную величину основного отклоненія къ средней арифметической и выразимъ полученную величину въ процентахъ, то получимъ такъ назыв. процентный коэффициентъ измѣнчивости ($C\%$), который уже въ болѣе сравнимыхъ цифрахъ показываетъ устойчивость средняго вѣса нашихъ растеній, а именно:

$$C_{(м)} = 49.0 \pm 4.7\%$$

$$C_{(с)} = 32.5 \pm 2.8\%$$

$$C_{(к)} = 26.8 \pm 2.2\%$$

Приведенныя данныя позволяютъ думать, что отборъ желудей сказывается на общемъ вѣсѣ развившихся изъ нихъ растеній въ двухъ направленіяхъ: 1) повышение вѣса желудей ведетъ за собою увеличеніе общаго вѣса дубковъ, 2) средней вѣсъ растенія, съ возрастаніемъ вѣса желудя, дѣлается болѣе устойчивымъ, причемъ коэффициентъ измѣнчивости для крупной категоріи сокращается почти въ два раза, сравнительно съ сѣянцами, развившимися изъ мелкихъ желудей.

Общій вѣсъ растеній можетъ служить лишь первой характеристикой разсматриваемой зависимости; въ немъ объединяется все разнообразіе въ измѣненіи количественныхъ значеній тѣхъ элементовъ, подъ вліяніемъ которыхъ, въ связи съ воздѣйствіемъ изучаемаго фактора, формируется тотъ или иной обликъ растенія.

Послѣдующимъ шагомъ является выясненіе особенностей развитія отдѣльныхъ признаковъ. Слѣдя совѣту профессора Н. С. Нестерова, я расчленилъ общій вѣсъ растенія на его составныя части: вѣсъ (и длину) корневой системы и вѣсъ (и высоту) воздушной части.

Разсмотримъ сначала корневую систему, а затѣмъ перейдемъ къ воздушной части.

Вѣсъ и длина корневой системы.

По отношенію къ вѣсу корневой системы, представилось удобнымъ, аналогично общему вѣсу всего растенія, распределить каждую изслѣдованную совокупность на подгруппы, съ тѣми же степенями въ 3 грамма; лишь для мелкой категоріи дубковъ пришлось принять, въ виду меньшихъ колебаній въ вѣсѣ, болѣе дробный масштаб — 1 граммъ. Сведенныя такимъ образомъ данныя представляются въ слѣдующей таблицѣ 3.

Среднія величины для этихъ рядовъ:

$$M_{(м)} = 3.0 \pm 0.1 \text{ грамма}$$

$$M_{(с)} = 7.3 \pm 0.3 \text{ грамма}$$

$$M_{(к)} = 9.3 \pm 0.3 \text{ грамма.}$$

Передъ нами опять то же явленіе, съ которымъ мы имѣли дѣло при разсмотрѣніи общаго вѣса растеній: увеличеніе вѣса желудей вызываетъ рѣзкій подъемъ средняго вѣса корневой системы, при чемъ это увеличеніе слабѣетъ, въ предѣлахъ нашего опыта, съ возрастаніемъ вѣса желудей.

Табл. 3. Распределение дубковъ по вѣсу корневой системы.

При желудяхъ мелкихъ.		При желудяхъ:		Средн.	Крупн.
Вѣсъ корневой системы въ грамм.	Въ ‰	Вѣсъ корневой системы въ грамм.	Въ ‰		
1	10.8	2	5.3	—	—
2	32.5	5	28.9	15.0	—
3	21.6	8	50.0	35.0	—
4	16.2	11	15.8	40.0	—
5	16.2	14	—	10.0	—
6	2.7	—	—	—	—
Итого ...	100‰	Итого ...	100‰	100‰	100‰

Границы, въ которыхъ располагается большинство индивидуумовъ около средней, выражаются въ граммахъ слѣдующими числами:

$$\sigma_{(м)} = 1.3 \pm 0.1 \text{ гр.}$$

$$\sigma_{(с)} = 2.3 \pm 0.2 \text{ гр.}$$

$$\sigma_{(к)} = 2.6 \pm 0.2 \text{ гр.}$$

Здѣсь, такъ же, какъ и для общаго вѣса растений, основное отклоненіе для корневой системы сѣянцевъ, развившихся изъ среднихъ и крупныхъ желудей, опредѣляется одинаковой величиной въ два слишкомъ грамма, въ то время какъ для мелкой категоріи дубковъ оно падаетъ на одинъ граммъ,—до 1.3 грамма.

Измѣнчивость разсматриваемаго признака въ процентномъ коэффициентѣ варіаціи выражается въ слѣдующихъ данныхъ:

$$C_{(м)} = 44.4 \pm 4.1\%$$

$$C_{(с)} = 31.9 \pm 2.7\%$$

$$C_{(к)} = 27.3 \pm 2.3\%$$

Сравненіе этихъ цифръ съ величинами, характеризующими общій вѣсъ сѣянцевъ, позволяетъ, мнѣ кажется, съ полною опредѣленностью судить о той важной роли, которую играетъ корневая система въ жизни молодого дубка.

Въ самомъ дѣлѣ, во всѣхъ трехъ категоріяхъ изслѣдованныхъ растений три четверти ихъ общаго вѣса приходится на развитіе корневой системы и лишь остальная доля—одна четверть органической массы тратится на стеблевую часть совмѣстно со всею листовою поверхностью. Полное совпаденіе коэффициентовъ измѣнчивости вѣса всего дубка ($C = 26.8 \pm 2.2$) и вѣса его корневой системы ($C = 27.3 \pm 2.3$) еще болѣе углубляетъ эту тѣсную зависимость, которая въ послѣдующемъ изложеніи получить точную количественную характеристику.

Перейдемъ теперь къ разсмотрѣнію длины корневого стержня, значительность которой заставляеть, при культурахъ дуба сѣянцами и саженцами, въ противорѣчіе постановленію совѣщательной комиссіи 1887 г.,

производить гибельное обрубаніе корней¹⁾. Въ нашемъ опытѣ длина корневого стержня характеризуется слѣдующей таблицей.

Табл. 4. Распределение дубковъ по длинѣ корневого стержня (въ сантим.).

При желудяхъ:	Мелкихъ.	Средн.	Крупн.
Длина.	Число штукъ въ ‰		
10	2.7	—	—
20	5.4	—	—
30	40.6	10.5	5.0
40	35.1	44.8	17.5
50	16.2	44.7	55.0
60	—	—	17.5
70	—	—	5.0
	100‰	100‰	100‰

Общій взглядъ на распределеніе корневой системы по ступенямъ длины обнаруживаетъ, что по мѣрѣ возрастанія вѣса желудя происходитъ какъ количественное, такъ и качественное перемѣшеніе maximum'a съ 30-ти до 40 и 50-ти сантим., что уже заранѣе предопредѣляетъ послѣдовательное увеличеніе средней арифметической, значенія которой мы выпишемъ совмѣстно съ соответствующею величиною основного отклоненія и процентнаго коэффициента измѣнчивости.

Категорія сѣянцевъ.	М Средняя арием. въ сантим.	σ Основное отклоненіе въ сантим.	С ‰ коэффци. измѣнч.
Мелкіе	35.7±1.0	9.2±0.7	25.7±2.1
Средніе	43.4±0.7	6.6±0.5	15.2±1.2
Крупные	50.0±0.9	8.7±0.7	17.3±1.3

Какъ видно изъ этой таблички, общій характеръ измѣненія длины корневого стержня въ зависимости отъ вѣса желудей представляетъ уже знакомую картину измѣнчивости, но количественный характеръ явленія рѣзко мѣняется: въ то время какъ средній вѣсъ корневой системы, при переходѣ отъ мелкой категоріи желудей къ крупнымъ, увеличивается съ 3 граммовъ до 9.3 грамма, т.е. въ три раза, а процентный коэффициентъ измѣнчивости съ $44.4 \pm 4.1\%$ падаетъ до $27.3 \pm 2.3\%$,—средняя длина корневого стержня реагируетъ на измѣненіе вѣса желудя далеко не въ столь рѣзкой степени, но все-таки правильно увеличи-

1) А. П. Молчановъ. „Краткій историческій очеркъ лѣсокультурныхъ мѣропріятій въ Тульской губ.“. etc. Спб. 1895 г.
М. К. Турскій. „Лѣсоводство“. М. 1912.

ваются съ 35 до 43 сантим., а въ крупной категоріи достигаетъ 50 сантим.—числа, которыя кратны ряду 1:1.2:1.4, между тѣмъ какъ послѣдовательное увеличеніе вѣса корневой системы кратно ряду 1:2.4:3.1. Сравненіе обонхъ рядовъ говоритъ само за себя.

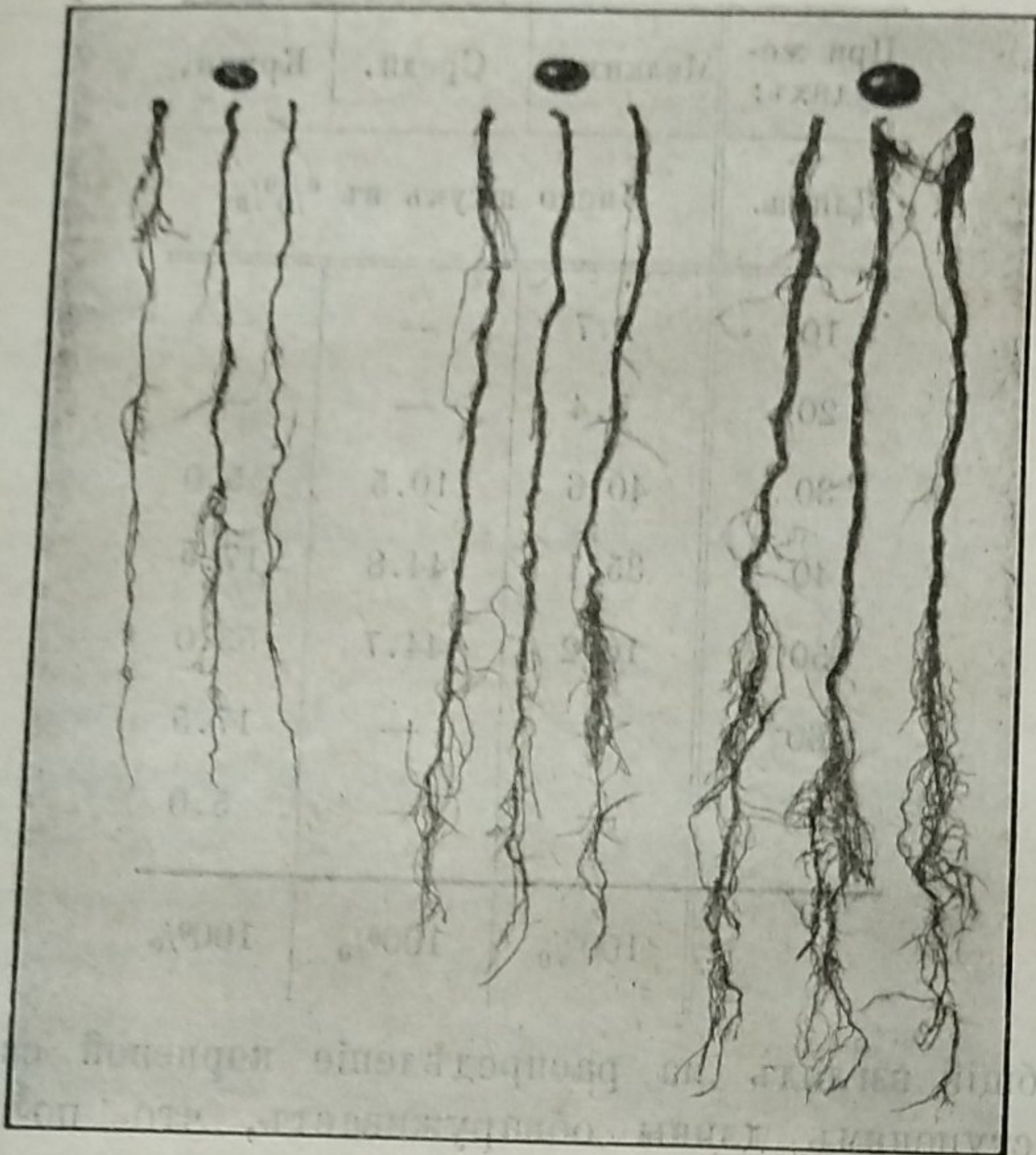


Рис. № 3. Развитие корневой системы дуба въ зависимости и отъ вѣса желудей (средніе экземпляры).

Соотвѣтственно съ этимъ измѣненіемъ среднихъ падаетъ и измѣнчивость длины корневого стержня,—она почти вдвое меньше измѣнчивости вѣса корневой системы и уменьшается съ переходомъ къ болѣе крупнымъ желудямъ съ меньшей энергіей и опредѣленностью. Наглядное представленіе о развитіи корневой системы даетъ рис. № 3, на которомъ представлено по три среднихъ экземпляра каждой группы изслѣдованныхъ сѣянцевъ.

Вѣсъ и высота стебля.

Разсмотрѣвъ корневую систему, обратимся къ развитію стебля, по отношенію къ которому, какъ было уже сказано, опредѣлялся вѣсъ всей стеблевой части совместно съ листьями (считая отъ начала сѣмянодолей) и ея высота (общая и въ однолѣтнемъ возрастѣ), а также число листьевъ.

Общій вѣсъ стебля нашихъ дубковъ характеризуется слѣдующими рядами.

Таблица 5.

При жедуяхъ:	Мелкихъ.	Средн.	Крупн.
Вѣсъ въ грамм.	Число штукъ въ ‰‰.		
1	69.9	7.9	2.6
2	27.0	42.1	17.9
3	8.1	26.3	35.9
4	—	18.4	17.9
5	—	5.3	10.3
6	—	—	15.4
Итого ...	100‰	100‰	100‰

Величины, характеризующія приведенное распределеніе—средняя ариамет., основное отклоненіе, и процентный коэффициентъ измѣнчивости опредѣляются слѣдующими цифрами:

Категорія сѣянцевъ.	М Средн. арием. въ сантим.	σ Осн. откл. въ сантим.	С ‰ коэффициентъ измѣнч.
Мелкіе	1.4±0.1	0.7±0.1	47.9±4.5
Средніе	2.7±0.1	0.9±0.1	34.8±3.0
Крупные	3.6±0.1	1.4±0.1	37.9±3.3

Сравнивая эти величины между собою, мы наблюдаемъ правильное возрастаніе средняго вѣса (М) стебля нашихъ дубковъ; а сравненіе этихъ величинъ съ соотвѣтствующимъ вѣсомъ всего растенія подтверждаетъ уже указанную особенность въ начальномъ развитіи дубовыхъ сѣянцевъ: незначительный вѣсъ воздушной части, въ противоположность вѣсу корневой системы, на построение которой приходится ³/₄ всей пластической массы растенія. Конечно, эти соотношенія измѣнятся съ дальнѣйшимъ ростомъ дубка, когда опредѣляющую роль въ развитіи будутъ играть ассимилирующіе органы.

На измѣнчивости вѣса стеблевой части нашихъ растеній отборъ посѣвнаго матеріала сказался, какъ это видно изъ послѣдней графы вышеприведенной таблички (С), въ весьма слабой степени, но все-таки онъ понизилъ у среднихъ и крупныхъ дубковъ коэффициентъ измѣнчивости, сравнительно съ мелкой категоріей, при чемъ этотъ коэффициентъ упалъ съ значительной величины (47.9 ± 4.5‰) почти до одинаковаго уровня (34.8 ± 3.0‰ и 37.9 ± 3.3‰).

Высота стебля.

Мы рассмотримъ сначала длину побѣга однолѣтняго дубка.

Таблица 6.

При жедуяхъ.	Мелкихъ.	Средн.	Крупн.
Длина побѣга въ сант.	Число штукъ въ ‰‰.		
2	2.7	—	—
5	13.5	2.7	—
8	40.6	8.8	—
11	29.7	32.4	22.5
14	8.1	48.6	35.0
17	5.4	5.4	32.5
20	—	—	5.0
23	—	—	2.5
26	—	—	2.5
Итого . . .	100‰	100‰	100‰

Значенія средних, основного отклоненія и % коэф-фициента измѣнчивости слѣдующія:

Категорія сѣян-цевъ.	М	σ	С
	Средн. ариом. въ сантим.	Основное отклон. въ сантим.	% коэфф. измѣнч.
Мелкіе	9.3±0.4	3.2±0.3	34.8±3.0
Средніе	12.3±0.3	2.6±0.2	20.9±1.7
Крупные	15.1±0.4	3.3±0.3	20.0±1.6

Сравнивая значенія средних ариометическихъ, мы видимъ, что увеличеніе вѣса желудя оказы-вается вполне равномерно на ростъ побѣга, удли-няя его на одну и ту же величину въ 3 сантим.; основное отклоненіе почти одинаково для всѣхъ трехъ категорій, но относительная устойчивость средней, опредѣляемая процентнымъ коэффиціен-томъ измѣнчивости, значительно больше для сред-ней и крупной категоріи: при переходѣ отъ мел-кихъ сѣянцевъ коэффиціентъ падаетъ съ 35% до 20%, т.-е. на значительную величину въ 15%.

Общая высота стебля ко времени измѣ-реній, т.-е. къ 18 мая 1915 г., рисуется въ слѣдую-щей таблицѣ.

Таблица 7.

При желу-дахъ.	Мелкихъ.	Среднихъ.	Крупн.
Высота стебля въ сантим.	Число штукъ въ %/о.		
5	10.8	—	—
10	48.7	10.5	—
15	35.1	21.0	20.0
20	5.4	55.3	30.0
25	—	13.2	45.0
30	—	—	5.0
Итого	100%о	100%о	100%о

Категорія сѣянцевъ.	М	σ	С
	Средняя ариом. въ сантим.	Основное отклоненіе въ сантим.	% коэфф. измѣнч.
Мелкіе	11.8±0.4	3.4±0.3	28.7±2.4
Средніе	18.6±0.5	4.1±0.3	52.2±1.8
Крупные	21.8±0.5	4.8±0.4	22.5±1.7

Второй годъ жизни, какъ видно изъ сравненія приве-денныхъ данныхъ, не вноситъ существенныхъ измѣненій въ характеръ роста воздушной части дубковъ. Слѣдуетъ, впрочемъ отмѣтить, что ея средняя высота во второй категоріи сѣянцевъ сильно увеличилась сравнительно

съ мелкой категоріей, и это отвѣчаетъ общему характеру разсмотрѣнныхъ ранѣе признаковъ: сходству среднихъ и крупныхъ группъ и рѣзкое отличіе этихъ обѣихъ отъ мелкой категоріи.

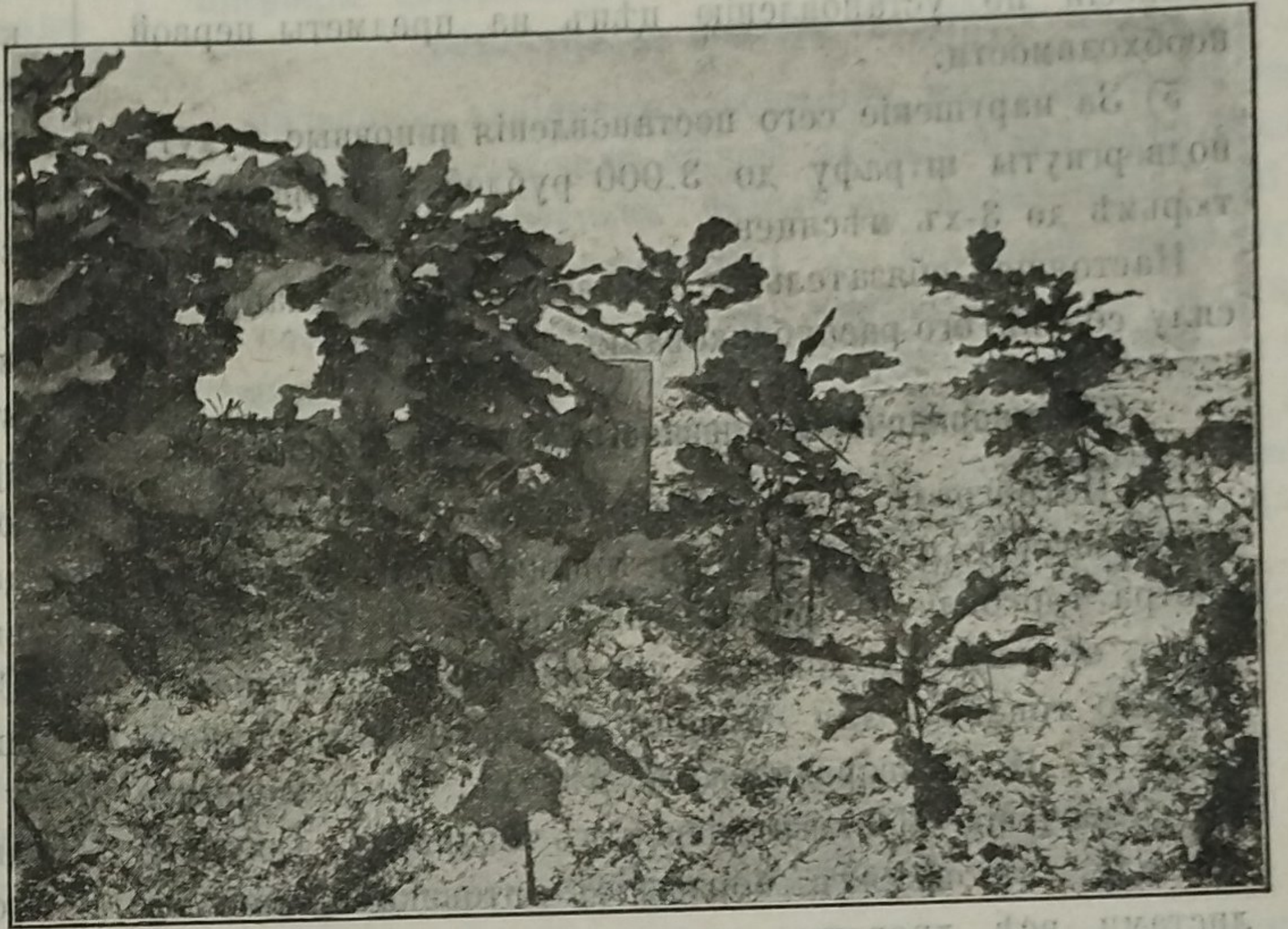


Рис. № 4. Гряды съ сѣянцами дуба изъ желудей мелкихъ и крупныхъ.

Измѣнчивость общей высоты изслѣдованныхъ расте-ній также сохраняетъ обычную картину—она одинакова у средней и крупной категоріи (22%) и нѣсколько ниже, нежели въ мелкой категоріи сѣянцевъ (29%).

Наглядное представленіе о развитіи растений изъ же-лудей мелкихъ и крупныхъ даетъ рис. № 4.

Г. Р. Эйтингенъ.

(Окончаніе слѣдуетъ.)

Лѣсоторговый отдѣлъ.

О торговлѣ дровами въ Московской губ.

Обязательное постановленіе главноначальствующаго Московской губ.

Главноначальствующимъ Московской губ. гр. Н. Л. Муравьевымъ издано, на основаніи ст. 15 и п. 5 ст. 26 полож. о мѣрахъ къ охраненію государственнаго порядка и общественнаго спокойствія (прилож. 1 къ ст. 1, примѣч. 2, уст. о предупр. и пресѣч. прест., св. зак., т. XIV), слѣдующее обязательное постановленіе:

1) Воспрещается въ предѣлахъ Московской губерніи, находящейся на положеніи чрезвычайной охраны, лѣсо-владельцамъ, ежегодно заготавливающимъ дрова на про-дажу, лѣсопромышленникамъ, владельцамъ дровяныхъ складовъ, а равно лицамъ, завѣдующимъ таковыми, отказывать въ продажѣ дровъ, имѣющихся въ рощахъ, на принадлежащихъ имъ или завѣдуемыхъ ими площа-дяхъ и складахъ, гдѣ бы послѣдніе ни находились.

Примѣчаніе. Отъ продажи освобождаются дрова въ количествѣ годовой потребности самого лѣсовла-дѣльца.

2) Дрова на складахъ при желѣзнодорожныхъ стан-ціяхъ должны или быть вывезены въ теченіе одной недѣли со дня опубликованія сего постановленія или поступить въ продажу на мѣстѣ.

3) Дрова, по заявленію лѣсоторговцевъ, проданныя,

но въ теченіе недѣли со дня такового заявленія не вывезенныя со склада, считаются непроданными.

4) Воспрещается продавать дрова дорожке цѣнъ, установленныхъ таксами мѣстныхъ уѣздныхъ и городскихъ комиссій по установленію цѣнъ на предметы первой необходимости.

5) За нарушеніе сего постановленія виновные будутъ подвергнуты штрафу до 3.000 рублей или аресту въ тюрьмѣ до 3-хъ мѣсяцевъ.

Настоящее обязательное постановленіе вступаетъ въ силу со дня его опубликованія.

Объ упорядоченіи дровяного дѣла въ Москвѣ.

Въ Петроградѣ 10-го октября въ засѣданіи дровяной секціи особаго совѣщанія по топливу, при участіи министра торговли и промышленности кн. В. Н. Шаховского, обсуждался докладъ уполномоченнаго министерства по топливу для Москвы и московскаго района проф. П. И. Новгородцева о мѣрахъ, направленныхъ къ обезпеченію Москвы дровянымъ топливомъ. Согласно докладу, въ цѣляхъ борьбы съ оптовиками—монополистами все дровяные грузы рѣшено отправлять на одинъ общій адресъ уполномоченнаго, при чемъ по этому адресу грузы будутъ направляться въ первую очередь. Уполномоченный будетъ снабжать дровами казенныя учрежденія, городскія учрежденія и кооперативы. Кроме того, въ Москвѣ намѣчается монополизация извоза. Весь ломовой извозъ долженъ быть сосредоточенъ въ рукахъ организациі, вѣдающей распределеніемъ дровъ. Для облегченія продажи дровъ населенію предполагается устроить 8 оптовыхъ складовъ и 14 малыхъ. Предполагается также устройство артелей и т. д. Секція этотъ докладъ одобрила. По предложенію члена Государственной Думы А. А. Барышникова, постановлено обратить вниманіе на упорядоченіе трамвайнаго дѣла въ Москвѣ.

Елисаветградъ.

Въ настоящее время здѣсь оперируютъ 13 лѣсныхъ складовъ, расположенныхъ на окраинахъ города. Среди потребителей лѣса, обслуживаемыхъ елисаветградскимъ рынкомъ, весьма видное мѣсто занимаютъ мѣстные машиностроительные заводы, которые до войны ежегодно покупали для своихъ нуждъ не менѣе 1.000 вагоновъ лѣса. Въ нынѣшнемъ же году потребленіе лѣса машиностроительными заводами сокращено больше, чѣмъ наполовину. Поставка лѣсныхъ матеріаловъ мѣстнымъ заводамъ находится въ рукахъ трехъ крупныхъ елисаветградскихъ лѣсоторговцевъ. Одинъ изъ этихъ лѣсоторговцевъ, эксплуатирующій лѣсныя дѣлянки, отправляетъ лѣсные матеріалы заводамъ непосредственно съ мѣсть заготовки. Другой мѣстный лѣсоторговецъ, обслуживающій машиностроительные заводы, до послѣдняго времени покупалъ круглый лѣсъ со сплава на Днѣпрѣ и распиливалъ его въ Крюковѣ, а оттуда готовые матеріалы отправлялись по желѣзной дорогѣ въ Елисаветградъ.

До войны оборотъ мѣстнаго лѣснаго рынка достигалъ 1.500.000 руб. въ годъ. Въ нынѣшнемъ году подъ

вліяніемъ застоя въ домостроительствѣ, вызваннаго обстоятельствами военнаго времени, сбытъ лѣса въ количественномъ отношеніи значительно отстаетъ отъ прежнихъ лѣтъ. Сокращеніе оборотовъ рынка отчасти компенсируется высокими цѣнами на лѣсные матеріалы здѣсь въ текущемъ году; такъ, доска сосновая чисто-обрѣзная рядового качества котируется въ послѣднее время по 1 р. 70 к.—1 р. 75 к. за дюймъ 9×6, тогда какъ въ прошломъ году такую доску можно было достать на мѣстныхъ складахъ по 1 р. 30 к. Къ тому же, въ виду отсутствія достаточнаго подвоза лѣса съ мѣсть заготовки, покупатели вынуждены въ послѣднее время брать тѣ сортименты матеріаловъ, которые имѣются въ наличности на складахъ. Это обстоятельство дало возможность мѣстнымъ лѣсоторговцамъ сбыть по высокимъ цѣнамъ почти всю имѣвшуюся у нихъ заваль. Слѣдуетъ при этомъ замѣтить, что выгоду отъ повышенной расцѣнки извлекли лишь крупныя лѣсоторговцы, у которыхъ имѣются большіе запасы лѣса, приобретенные по прежнимъ дешевымъ цѣнамъ. Мелкіе же лѣсоторговцы, выписывающіе лѣсные матеріалы по мѣрѣ надобности, испытываютъ большой недостатокъ въ ходовыхъ сортиментахъ лѣса, такъ какъ, вслѣдствіе разстройства товарнаго желѣзнодорожнаго движенія, отправка лѣсныхъ грузовъ съ мѣсть заготовки чрезвычайно задерживается. Достаточно сказать, что нѣкоторые изъ лѣсныхъ матеріаловъ, заказанныхъ здѣшними лѣсоторговцами для нуждъ минувшаго строительнаго сезона, еще до сихъ поръ не прибыли сюда.

Въ настоящее время, въ виду окончанія строительнаго сезона, дѣятельность мѣстнаго лѣснаго рынка совершенно замерла. Послѣднее обстоятельство отражается особенно тяжело на мелкихъ лѣсоторговцахъ, у которыхъ процентъ невыручки за истекшій строительный сезонъ оказался значительно больше, чѣмъ у крупныхъ лѣсоторговыхъ фирмъ. Нѣкоторые изъ мелкихъ лѣсоторговцевъ испытываютъ сильную нужду въ денежныхъ средствахъ, заставляющую ихъ просить своихъ кредиторовъ о перепискѣ векселей, срочныхъ въ октябрѣ.

Въ настоящее время здѣшніе лѣсоторговцы воздерживаются отъ закупки лѣса на мѣстахъ заготовки, такъ какъ тѣ запасы лѣса, которые имѣются въ наличности на мѣстныхъ складахъ, вполне достаточны для предстоящаго зимняго сезона. Платежи по векселямъ поступаютъ довольно аккуратно, такъ какъ въ послѣднее время мѣстные лѣсоторговцы проявляли большую осторожность въ отношеніи отпуска лѣсныхъ матеріаловъ въ кредитъ. Слѣдуетъ замѣтить, что кредитомъ у мѣстныхъ лѣсоторговцевъ пользуются теперь лишь нѣкоторые изъ городскихъ покупателей, крестьяне же покупаютъ лѣсные матеріалы только за наличный расчетъ, что объясняется улучшеніемъ экономическаго благосостоянія крестьянскаго населенія. Что же касается окрестныхъ помѣщиковъ, то послѣдніе въ большинствѣ случаевъ обыкновенно покупаютъ здѣсь лѣсные матеріалы по открытому счету.

И. Я.

Недостатокъ дровъ въ Твери.

Въ г. Твери 9-го октября, подь предьсѣдательствомъ губернатора Н. Г. Бюнтинга, состоялось засѣданіе губернскаго комитета по заготовкѣ и распредѣленію дровъ. Цѣны на дрова въ Твери въ послѣднее время поднялись до 60-ти р. за кубическую сажень, тогда какъ раньше сажень стоила 20—25 р.

Внесенное однимъ изъ участниковъ совѣщанія предложеніе о запрещеніи скупки дровъ и о реквизиціи ихъ вызвало отрицательное отношеніе. Эта мѣра, по мнѣнію совѣщанія, могла бы парализовать общую заготовку дровъ, и это больше подняло бы цѣны на дрова.

Рѣшено произвести закупку и заготовку дровъ для Петрограда въ казенныхъ дачахъ въ Весегонскомъ, Бѣжецкомъ, Вышневолоцкомъ и Корчевскомъ уѣздахъ.

Дороговизна дровъ въ Проскуровѣ и Гомелѣ.

Въ Проскуровѣ, Подольской губ., городская управа и ссудо-сберегательныя товарищества, въ цѣляхъ борьбы съ обострившимся дровянымъ кризисомъ, организовали продажу населенію дровъ изъ казеннаго лѣсничества по заготовительной стоимости—12 к. за пудъ. Частные торговцы продаютъ дрова по 28 копеекъ за пудъ.

Въ г. Гомелѣ городская управа постановила ходатайствовать передъ правительствомъ о разрѣшеніи займа въ 1.000.000 руб. на заготовку для населенія продуктовъ первой необходимости, въ томъ числѣ и дровъ.

Недостача дровъ въ Кіевѣ.

Въ Кіевѣ 6-го октября подь предьсѣдательствомъ министра путей сообщенія С. В. Рухлова состоялось совѣщаніе о снабженіи Кіева топливомъ. Въ совѣщаніи участвовали представители администраціи города, земства и желѣзныхъ дорогъ.

Членъ Государственной Думы А. И. Савенко, уполномоченный по снабженію Кіева топливомъ, сдѣлалъ обширный докладъ, въ которомъ, между прочимъ, указалъ, что въ Кіевѣ, по сравненію съ предыдущимъ годомъ, не довезено дровъ около 100.000 куб. саж. Это обстоятельство, по мнѣнію А. И. Савенко, грозитъ городу неслыханнымъ бѣдствіемъ. Какъ на единственный выходъ изъ этого, А. И. Савенко указалъ на усиленіе подвоза твердаго минеральнаго топлива.

О заготовкѣ дровъ въ Костромской губ. для Петрограда.

Костромское губернское земство приступило къ заготовкѣ дровъ для Петрограда, возбуждивъ ходатайство объ отпускѣ ему необходимыхъ средствъ. Особое совѣщаніе министерства торговли и промышленности, вѣдающее это дѣло, до сего времени не дало никакого отвѣта. Мѣстный комитетъ обратился къ особому совѣщанію со слѣдующимъ телеграфнымъ запросомъ:

„Комитетъ заготовки дровъ, не получая отвѣтовъ на свои представленія о необходимыхъ средствахъ, постановилъ просить особое совѣщаніе объ увѣдомленіи, слѣдуетъ ли производить заготовку, добавляя, что неполученіе средствъ создало уже теперь невозможность выполнить возложенную задачу“.

Волки подь Кіевомъ.

Въ лѣсахъ подь Кіевомъ появились во множествѣ волки, изгнанные военными дѣйствіями изъ дикихъ лѣсовъ Волыни.

Операціи центрального лѣсопромышленнаго и торговаго общества въ Москвѣ за 1914 г.

Названное акціонерное общество, имѣющее правленіе въ Москвѣ, заключило второй операціонный годъ своей дѣятельности, получивъ чистой прибыли 2.655 руб., изъ коихъ 132 р. отчислены въ запасный капиталъ, а остальные 2.523 р., съ присоединеніемъ остатка прибыли 1913 г. (1.122 р.) отнесены на текущій 1915 г.

По балансу, опредѣлившемуся къ 1 января 1915 г. въ суммѣ 394.260 р., касса и тек. счетъ составляютъ 1.871 р., имѣнія—380.697 р., капиталъ основной—150.000 р. и запасный—59 р., ипотечный долгъ—89.024 р.

Х р о н и к а.**Каучукъ изъ спирта.**

Главное управленіе неокладныхъ сборовъ вступило въ переговоры съ предьсѣдателемъ акціонернаго общества „Богатырь“ гр. В. С. Татищевымъ по вопросу о переуступкѣ патента на добываніе каучука изъ спирта.

Главное управленіе неокладныхъ сборовъ рѣшило монополизировать это производство, такъ какъ опытъ далъ хорошіе результаты—спиртъ даетъ 20% резины. Гр. В. С. Татищевъ по этому дѣлу находится въ Петроградѣ.

Культура камфарнаго дерева въ Сѣв. Америкѣ.

Разведеніемъ камфарныхъ плантацій въ Соединенныхъ Штатахъ Сѣверной Америки занялись въ послѣднее время четыре предпріятія: Florida Essential Oils Co во Флоридѣ, Cove Springs возлѣ Грина, St. Mary Florida Colony Co, возлѣ Glen St. Mary, и союзъ фабрикантовъ нитроцеллюлозныхъ продуктовъ во Флоридѣ. Въ виду того, что это новое производство, въ будущемъ много обещающее, пока встрѣчаетъ нѣкоторыя затрудненія, вашингтонскимъ департаментомъ земледѣлія предпринять цѣлый рядъ мѣръ для поощренія разведенія камфарныхъ деревьевъ въ Штатахъ. Упомянутое общество фабрикантовъ, занявшее подь культуру камфары около 500 акровъ, собрало за первый періодъ своей дѣятельности свыше 10.000 фунт. сырой камфары.

Акціонерное общество Ямбургской писчебумажной фабрики.

Для устройства на принадлежащемъ О. Г. Якгейму земельномъ участкѣ близъ гор. Ямбурга, Петроградской губерніи, писчебумажной фабрики и для производства на этой фабрикѣ всякаго рода бумаги и древесной массы, а равно для торговли произведеніями этой фабрики, учреждается акціонерное общество, подь наименованіемъ „Акціонерное общество Ямбургской писчебумажной фабрики О. Г. Якгейма“. Учредитель общества—крестьянинъ Эстляндской губерніи, Вей-

сенштейнскаго уѣзда, Мексійской волости, Отто Генриховичъ Якгеймъ.

Основной капиталъ общества опредѣляется въ

1.250.000 рублей, раздѣленныхъ на 5.000 акцій, по 250 рублей каждая. Мѣстопробываніе правленія находится въ Петроградѣ.

Запасъ лѣсныхъ сѣмянъ въ казенныхъ сѣменныхъ складахъ.

Контрольная сѣменная станція лѣсного департамента сообщаетъ, что по извѣщеніямъ, полученнымъ ею, въ началѣ октября 1915 г., въ казенныхъ сѣменныхъ складахъ имѣлось слѣдующее количество сѣмянъ:

Адреса завѣдывающихъ складами.		К О Л И Ч Е С Т В О С ъ М Я Н Ъ.							
		Сосно- выхъ.	Еловыхъ.	Листвен- ныхъ.	Березов.	Липо- выхъ.	Ясени объемовъ.	Вяза.	Сосны красной.
Названіе лѣсничества (или управленія).	Почтовый адресъ.	В ъ ф у н т а х ъ.							
1) Богородицкое, Тульской губ. . .	Богородицкъ, Тульской губ.	2500	7000	—	500	—	800	—	—
2) Броварское, Черниговской губ. .	Бровары, Черниговской губ.	—	Сооб	щенія	не	полу	че	но	—
3) Велико-Анадольское, Екатеринославской губ.	Благодатное, Екатеринославской губ.	—	—	—	—	—	515	—	40
4) Вятское, Вятской губ.	Вятка, Вятской губ.	—	—	—	—	1067	—	—	—
5) Графское, Воронежской губ. . . .	Ст. Графская, Юго-Восточной жел. дор.	—	Сѣ	мя	нѣ	нѣ	тѣ	—	—
6) Коссовское, Самарской губ. . . .	Колтубанка, Ташкентской жел. дороги.	—	—	—	—	—	—	230	—
7) Маринско-Посадское, Казанской г.	Маринскій посадъ, Казанской губ.	149 ^{1/2}	3958	208 ^{1/2}	—	—	36 ^{1/2}	—	—
8) Романовское, Тамбовской губ. . .	Липецкъ, Тамбовской г.	—	Сооб	щенія	не	полу	че	но	—
9) Ряжское, Рязанской губ.	Г. Скопинь, Рязанской губ.	—	Сооб	щенія	не	полу	че	но	—
10) Свѣнское, Орловской губ.	Ст. Свѣжетская, Риго-Орловской жел. дор.	—	Сооб	щенія	не	полу	че	но	—
11) Теллермановское, Воронежской г.	Борисоглѣбскъ, Тамбовской губ.	—	Сооб	щенія	не	полу	че	но	—
12) Черкасское, Киевской губ.	Черкассы, Киевской губ.	44	Сооб	щенія	не	полу	че	но	—
13) Ямбургское, Петроградской г. . .	Нарва, Петроградской губ.	3116 ^{1/4}	15	133	—	—	5111	—	—
			7557	37	—	130	—	—	—

Примѣчаніе 1-е: Заказы слѣдуетъ адресовать на имя лѣсничаго лѣсничества, обозначеннаго въ 1-й графѣ.

Примѣчаніе 2-е: О липовыхъ и кленовыхъ сѣменахъ не всѣ склады присылаютъ сообщенія.

Организуемъ тылъ!

Объединенный тылъ долженъ помочь арміи и флоту изгнать изъ предѣловъ Россіи зазнавагося врага. Только при общихъ усиліяхъ возможно выполненіе этой задачи. Всякій, чѣмъ можетъ, обязанъ быть полезнымъ родинѣ въ эту мировую войну. Въ сознаніи этого Россійское Общество Кролиководства, вмѣстѣ съ другими общественными организаціями, также стремится принести посильную помощь. Общество, прежде всего, приступило къ изготовленію теплыхъ вещей для отсылки на фронтъ. Съ этимъ дѣломъ необходимо спѣшить, такъ какъ недалеко то время, когда морозъ скуетъ землю и начнетъ усложнять борьбу нашихъ доблестныхъ войскъ. Надо заблаговременно подумать, чѣмъ бы согрѣть солдата. Кроличьи шкурки и пухъ—прекрасный матеріалъ для изготовленія шапокъ, рукавицъ, напульсниковъ, шлемовъ и т. п. Не бросайте этого матеріала, если сами не можете распорядиться имъ, и пришлите въ Общество (Петроградъ, 6-ая Рождественская, № 10), гдѣ изъ него будутъ руками, бесплатно предоставляющихъ свой трудъ работницъ, приготовлены предметы одежды, въ которыхъ ощущается большая надобность. Если у кого нѣтъ продуктовъ кролиководства, отъ того

общество съ глубочайшей признательностью приметъ деньги для пріобрѣтенія на нихъ шкурокъ или пуха отъ нуждающихся кролиководовъ. Помимо выполненія этой задачи Россійское Общество Кролиководства озабочено устройствомъ общественныхъ разсадниковъ кроликовъ при отдѣлахъ общества, при сельско-хозяйственныхъ обществахъ, школахъ и пріютахъ. Кроликъ, какъ извѣстно, кромѣ шкурки, шерсти и пуха даетъ питательное вкусное мясо, содержащее большій процентъ бѣлка, чѣмъ даже мясо курицы. Это маленькое животное—очень плодовито и быстро растетъ. Перечисленные достоинства кролика заставляютъ подумать о томъ, какъ бы его въ возможно большихъ размѣрахъ использовать для цѣлей войны. Если бы на кроликовъ въ ближайшемъ времени было бы обращено больше вниманія, то продукты кролиководства облегчали бы борьбу съ дороговизной. Общество Кролиководства съ своей стороны считаетъ своимъ долгомъ всѣми силами помочь тѣмъ инициаторамъ, которые рѣшили бы устроить крольчатники для ознакомленія населенія съ пользой отъ кролика. Учрежденіе отдѣла общества возможно при наличности 5 лицъ. Если бы такой отдѣлъ возникъ, то общество выслало бы ему бесплатно кроликовъ, если же задумаетъ заняться кролиководствомъ

отдѣльное лицо, то ему общество помогло бы своимъ посредничествомъ обзавестись племеннымъ матеріаломъ. Наконецъ, обществомъ открытъ пріемъ пожертвованій, на которыя будутъ пріобрѣтаться кролики для бесплатной высылки крестьянамъ, постоянно обращающимся за кроликами въ общество. Всякая лента на это дѣло будетъ принята съ величайшею благодарностью. Въ удостовѣреніе поступившихъ пожертвованій будутъ выдаваться надлежащія квитанціи. Дастъ Богъ, общими силами и это дѣло будетъ далеко подвинуто впередъ.

Справочный отдѣлъ.

Предстоящіе торги и поставки.

23 октября въ лодейнопольскомъ уѣздн. полиц. управленіи (Олонецкой губ.) торги на продажу казеннаго лѣса на 134.587 р.

24 октября въ уржумскомъ уѣздн. полиц. управленіи (Вятской губ.) торги на продажу казеннаго лѣса изъ Уржумскаго лѣсничества на 157.546 р. и Шойскаго—на 16.541 р.

26 октября въ солнечно-горскомъ волостн. правленіи (Московской губ., Клинск. у.) торги на продажу казеннаго лѣса изъ Озерцакаго лѣсничества на 20.546 р. (См. № 38 „Лѣсопр. Вѣстн.“.)

2 ноября въ ржевскомъ уѣздн. полиц. управленіи (Твер-

ской губ.) торги на продажу казеннаго лѣса изъ Старицкаго лѣсничества на 40.862 р. (См. № 38 „Лѣсопр. Вѣстн.“.)

3 ноября въ ерыклиномъ волостн. правленіи (Казанской губ., Чистопольск. у.) торги на продажу казеннаго лѣса изъ Кушниковскаго лѣсничества на 84.593 р.

3 ноября въ аввинормскомъ волостн. правленіи (Лифляндской губ.) торги на продажу казеннаго лѣса изъ Аввинормскаго лѣсничества на 28.796 р. (См. № 39 „Лѣсопр. Вѣстн.“.)

5 ноября въ вастемойскомъ волостн. правленіи (Лифляндской губ.) торги на продажу казеннаго лѣса изъ Вастемойскаго лѣсничества на 85.972 р. (См. № 40 „Лѣсопр. Вѣстн.“.)

5 ноября при великопетровскомъ станичномъ правленіи (Оренбургск. губ.) торги на продажу лѣса изъ Джабык—Карагайскаго лѣсничества на 148.457 р.

9 ноября въ рыбинскомъ волостн. правленіи (Тверской губ., Бѣжецк. у.) торги на продажу казеннаго лѣса изъ Кострецакаго лѣсничества на 24.717 р. (См. № 40 „Лѣсопр. Вѣстн.“.)

Редакторъ-издатель Н. С. Нестеровъ.

ЛѢСНОЙ КОНДУКТОРЪ

II разряда, съ 10-лѣтнимъ срокомъ службы, для поправленія здоровья, **желаетъ перейти на должность письмоводителя канцеляріи казеннаго лѣсничаго на югъ Россіи** (Крымъ, южная часть Малороссіи). Адр.: г. Чебоксары, Казанской губ., Липшинское лѣсничество, А. П. Дворникову.

ПРИБАЛТІЙСКОЕ

Управленіе Земледѣлія и Государственныхъ Имуществъ

объявляетъ, что на продажу лѣса изъ Куркундскаго лѣсничества, Лифляндской губерніи, на сумму 28.808 р., будутъ произведены торги въ Перновскомъ Уѣздномъ Полицейскомъ Управленіи, 17 ноября 1915 года.

Подробныя условія продажи лѣса можно узнать въ Управленіи Земледѣлія въ гор. Юрьевѣ, по Ивановской ул., д. № 16 и у мѣстныхъ Лѣсничихъ.

Для осмотра же въ натурѣ обращаться къ мѣстнымъ Лѣсничимъ.

НИЖЕГОРОДСКИМЪ

Управленіемъ Земледѣлія и Государственныхъ Имуществъ

въ октябрь с. г. назначены торги на продажу лѣса изъ казенныхъ дачъ Нижегородской губ., а именно:

Въ Каменскомъ Волостномъ Правленіи, Макарьевскаго уѣзда: 14-го числа по Михайловскому лѣсничеству на 29.640 р. и 15-го числа по Разнѣжскому лѣсничеству на 45.772 р., и въ Борскомъ Волостномъ Правленіи, Семеновскаго уѣзда: 23-го числа по Борскому лѣсничеству на 4.237 р. и 24-го числа по Нижегородскому лѣсничеству на 12.292 р.

Подробныя объявленія о торгахъ и условія продажи можно получать въ Нижегородскомъ Управленіи Земледѣлія и Государственныхъ Имуществъ и въ канцеляріи вышеозначенныхъ лѣсничихъ.

За осмотромъ дѣлянокъ обращаться къ лѣсничимъ.

ВЛАДИМІРСКО-РЯЗАНСКОЕ

Управленіе Земледѣлія и Государственныхъ Имуществъ

симъ объявляетъ, что въ текущемъ 1915 году назначены торги, безъ переторжки, на продажу лѣса изъ казенныхъ дачъ

ВЛАДИМІРСКОЙ губерніи:

Антуфьевскаго лѣсничества въ Слободскомъ Волостномъ Правленіи, Владимірскаго уѣзда, 5 ноября на сумму 81.866 р.

Мугрѣвскаго — въ Вязниковскомъ Уѣздномъ Полицейскомъ Управленіи, 25 октября на сумму 2.519 рублей.

Рожновскаго — въ Выксунскомъ Волостномъ Правленіи, Ардатовскаго уѣзда, 6 ноября на сумму 1.913 рублей.

Заокекаго — въ Выксунскомъ Волостномъ Правленіи, Ардатовскаго уѣзда, 5 ноября на сумму 23.320 рублей.

Селищенскаго — въ Покровь-Слободскомъ Волостномъ Правленіи, Покровскаго уѣзда, 7 ноября на сумму 16.883 руб.

РЯЗАНСКОЙ губерніи:

Рязанскаго лѣсничества, въ Ямскомъ Волостномъ Правленіи, Рязанскаго уѣзда, 6 ноября на сумму 34.509 руб.

Липецкаго — въ Столпянскомъ Волостномъ Правленіи, 3 ноября и въ Лукмосскомъ Волостномъ Правленіи, 10 ноября на сумму 43.063 р.

Ряжскаго — въ Скопинскомъ Уѣздномъ Полицейскомъ Управленіи, 23 октября на сумму 11.123 руб. и

Воронцовскаго — въ Тумскомъ Волостномъ Правленіи, 20 октября на сумму 34.320 руб.

Подробныя условія продажи, предварительно торговъ, можно видѣть въ Владимірско-Рязанскомъ Управленіи Земледѣлія и Государственныхъ Имуществъ, въ губ. гор. Владиміръ и въ канцеляріяхъ выше-сказанныхъ Лѣсничихъ; для осмотра же въ натурѣ продаваемаго лѣса слѣдуетъ обращаться къ тѣмъ же Лѣсничимъ и чинамъ лѣсной стражи.

БЮРО-

★ ВЕГА.

— Основ. 1881 г. —

Инженеръ Р. И. РУНЕБЕРГЪ

ПЕТРОГРАДЪ, Бассейная, № 9.

Адресъ для телегр. „Рунебергъ-Петроградъ“.

ТЕХНИЧЕСКАЯ

СТРОИТЕЛЬНАЯ

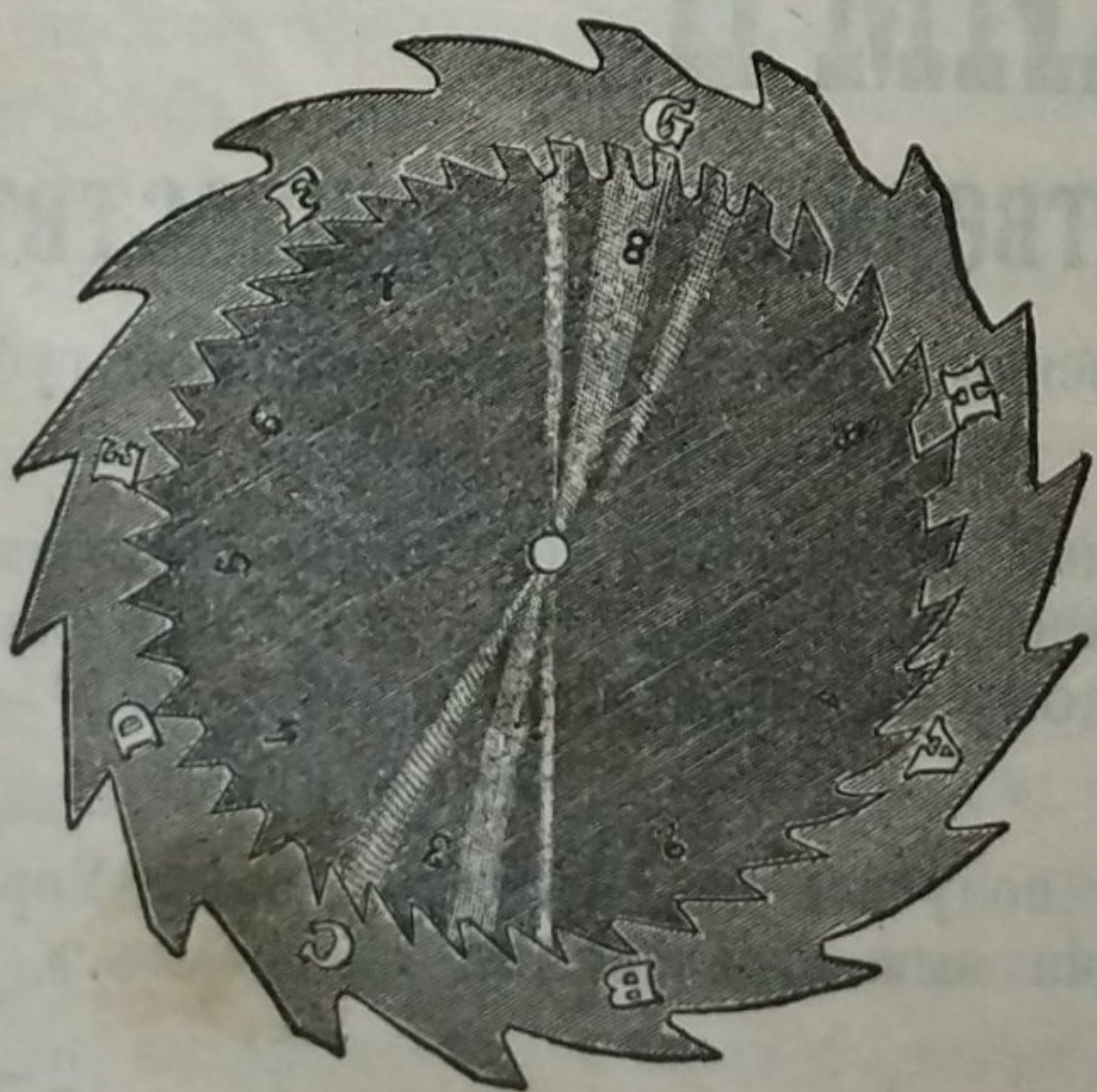
КОНТОРА и СКЛАДЪ.

РАМНЫЯ

и

ПИЛЫ

КРУГЛЫЯ



изъ **ЛУЧШЕЙ ШВЕДСКОЙ ХРОМОВОЙ СТАЛИ**

имѣются всегда, независимо отъ **ВОЙНЫ**, на нашемъ ПЕТРОГРАДСКОМЪ складѣ и могутъ быть немедленно отправлены по полученіи около трети стоимости заказа задаткомъ.

НОЖИ

для строгательныхъ станковъ, голландеро-ровъ и т. д. изъ лучшей шведской хромовой стали.

