

Производительность труда и заработная плата: кто кого?



Татьяна ДОЛИНИНА,
кандидат экономических наук, зав.
кафедрой статистики, бухгалтерского
учета, анализа и аудита ВГУ

В последнее время на различных уровнях управления экономикой в связи с обострением кризисных явлений звучат рассуждения о соотношении темпов роста производительности труда и заработной платы. Однако озвучиваемые специалистами трактовок соотношения между этими показателями зачастую грешат теоретическими ошибками. Более того, нам представляется, что и в коммерческих организациях, где в первую очередь должны контролироваться пропорции между темпами роста производительности труда и заработной платы, существуют определенные проблемы, связанные с их оценкой.

Известно, что повышение производительности труда является основным источником расширенного воспроизводства продукции (работ, услуг) и повышения благосостояния работников организации и состоит в том, что производство каждой единицы продукции требует меньше, чем прежде, затрат живого и овеществленного труда. В организациях повышение производительности труда проявляется в виде увеличения объема продукции, создаваемой в единицу времени при неизменном ее качестве (сокращении затрат труда на единицу произведенной продукции) либо повышении качества продукции при неизменном ее объеме, производимом в единицу времени. Положительными последствиями роста производительности труда являются сокращение затрат на оплату труда и других видов затрат, снижение себестоимости единицы продукции (работ, услуг), рост рентабельности продукции (работ, услуг), повышение ее конкурентоспособности и увеличение объемов продаж, рост прибыли от реализации продукции (работ, услуг) и рентабельности активов организации (рис. 1).

Стоит отметить, что чрезмерный рост заработной платы влияет на уровень производительности труда, приводя к сокращению объема средств, направляемых на расширение производства, совершенствование техники, технологии и организации производства, а это еще больше сдерживает рост производительности труда и, соответственно, заработной платы в последующих периодах.

В то же время значительное отставание роста заработной платы может спровоцировать отток наиболее квалифицированных работников в конкурирующие организации. Данные обстоятельства указывают на необходимость поддержания оптимального соотношения между темпами роста данных показателей.

Соблюдение рациональных экономических пропорций предполагает опережающий рост производительности труда по сравнению с ростом заработной платы.

Контроль за этим целесообразно осуществлять путем систематического расчета коэффициентов опережения либо коэффициентов эластичности.

Коэффициенты опережения можно определить при любой (положительной или отрицательной) динамике показателей производительности труда и заработной платы. При этом целесообразно одновременно рассчитывать два параметра: во-первых, коэффициент опережения роста объема производства по сравнению с ростом фонда заработной платы

$$K_0^{\text{фн}} = \frac{I_{\text{фн}}^{\text{фн}}}{I_{\text{фн}}^{\text{фн}}}$$

где $I_{\text{фн}}^{\text{фн}}$ - индекс объема производства продукции в фактических ценах (объема произведенной продукции (работ, услуг), выручки от реализации продукции (работ, услуг), добавленной стоимости); $I_{\text{фн}}^{\text{фн}}$ - индекс фонда заработной платы;

во-вторых, коэффициент опережения роста производительности труда по сравнению с ростом реальной заработной платы

$$K_0^{\text{рп}} = \frac{I_{\text{рп}}^{\text{рп}}}{I_{\text{рп}}^{\text{рп}}}$$

где $I_{\text{рп}}^{\text{рп}}$ - индекс производительности труда; $I_{\text{рп}}^{\text{рп}}$ - индекс реальной заработной платы ($I_{\text{рп}}^{\text{рп}} = \frac{ЗП_1 \cdot I_{\text{рп}}}{ЗП_0}$);

где $ЗП_1$ и $ЗП_0$ - средняя заработная плата соответственно в отчетном и базисном периодах; $I_{\text{рп}}$ - индекс потребительских цен).

Первый коэффициент характеризует соотношение номинальных показателей, исчисленных в фактических ценах. Он показывает, во сколько раз рост стоимости произведенной продукции (работ, услуг) превосходит рост объема фонда заработной платы. Второй коэффициент характеризует соотношение реальных показателей, исчисленных в сопоставимых ценах. Он отражает, во сколько раз рост физического объема продукции (работ, услуг) превосходит рост физического объема материальных благ и услуг, приобретаемых работниками на свою заработную плату.

Пример. Имеются следующие данные по организации за два года:

Показатель	Базисный (предыдущий) год	Отчетный год
1	2	3
1. Объем произведенной продукции в фактических ценах, млн. руб.	80 770	87 060
2. Объем произведенной продукции (работ, услуг) в сопоставимых ценах, млн. руб.	82 115	85 810
3. Фонд заработной платы работников, млн. руб.	23 830	25 120
4. Среднесписочная численность работников, чел.	1 280	1 310
5. Среднегодовая выработка работника в фактических ценах, млн. руб. (стр.1/стр.4)	63,10	66,46
6. Среднегодовая выработка работника в сопоставимых ценах, млн. руб. (стр.2/стр.4)	64,15	65,50
7. Средняя месячная заработная плата, тыс. руб. (стр.3/стр.4)	1 551,4	1 598,0
8. Индекс потребительских цен, %	-	102,8

Коэффициенты эластичности, как правило, рассчитываются только при положительной динамике показателей производительности труда и заработной платы. При этом целесообразно одновременно рассчитывать два следующих коэффициента:

1) коэффициент эластичности средней заработной платы, который показывает процент ее увеличения в расчете на 1% прироста выработки, исчисленной в фактических ценах

$$K_{\Sigma}^{\text{эл}} = \frac{T_{\Sigma \text{зн}}}{T_{\Sigma \text{фц}}}$$

где $T_{\Sigma \text{зн}}$ - темп прироста средней заработной платы, % ($T_{\Sigma \text{зн}} = \frac{ЗП_1}{ЗП_0}$ · 100 - 100, где $ЗП_1$ и $ЗП_0$ - средняя заработная плата работников, соответственно в отчетном и базисном периодах); $T_{\Sigma \text{фц}}$ - темп прироста выработки, исчисленной в фактических ценах, %

($T_{\Sigma \text{фц}} = \frac{W_1^{\text{фц}}}{W_0^{\text{фц}}} \cdot 100 - 100$, где $W_1^{\text{фц}}$ и $W_0^{\text{фц}}$ - выработка, исчисленная в фактических ценах, соответственно в отчетном и базисном периодах);

2) коэффициент эластичности реальной заработной платы, который показывает процент ее увеличения в расчете на 1% прироста производительности труда

$$K_{\Sigma}^{\text{рп}} = \frac{T_{\Sigma \text{рп}}}{T_{\Sigma \text{п}}}$$

где $T_{\Sigma \text{рп}}$ - темп прироста реальной заработной платы, % ($T_{\Sigma \text{рп}} = I_{\Sigma \text{зн}} \cdot 100 - 100$); $T_{\Sigma \text{п}}$ - темп прироста производительности труда, % ($T_{\Sigma \text{п}} = I_{\Sigma \text{п}} \cdot 100 - 100$).

Коэффициенты опережения и эластичности могут быть исчислены на основе часовых, дневных, месячных, квартальных, годовых или за любой период с начала года показателей производительности труда и заработной платы. Рациональные экономические пропорции имеют в случае, когда значения коэффициента опереже-

ния превышают 1, а значения коэффициента эластичности находятся в диапазоне от 0 до 1.

Для определения коэффициента опережения роста объема производства по сравнению с ростом средней заработной платы рассчитываются индекс объема произведенной продукции в фактических ценах и индекс фонда заработной платы:

$$I_{\Sigma \text{п}}^{\text{фц}} = \frac{87 060}{80 770} = 1,0779$$

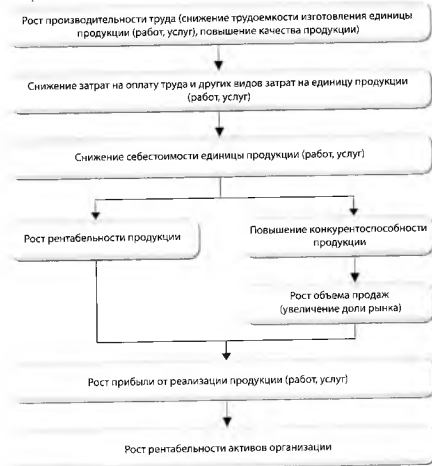
$$I_{\Sigma \text{зн}}^{\text{фц}} = \frac{25 120}{23 830} = 1,0541$$

Коэффициент опережения роста объема производства по сравнению с ростом фонда заработной платы:

$$K_{\Sigma}^{\text{фа}} = \frac{I_{\Sigma \text{п}}^{\text{фц}}}{I_{\Sigma \text{зн}}^{\text{фц}}} = \frac{1,0779}{1,0541} = 1,0223$$

Для определения коэффициента опережения роста производительности труда по сравнению с ростом реальной заработной платы рассчитываются индекс производительности труда и индекс реальной заработной платы:

Рис. 1. Влияние роста производительности труда на эффективность функционирования организации



$$I_w = \frac{w_1}{w_0} = \frac{65,50}{64,15} = 1,021;$$

$$I_{pm} = \frac{3\Pi_1 \cdot I_w}{3\Pi_0} = \frac{1598,0 \cdot 1,028}{1551,4} = 1,002.$$

Коэффициент опережения роста производительности труда по сравнению с ростом реальной заработной платы:

$$K_0^* = \frac{I_w}{I_{pm}} = \frac{1,021}{1,002} = 1,019.$$

Коэффициенты опережения показывают, что рост стоимости произведенной продукции (работ, услуг) превосходит рост объема фонда заработной платы в 1,0223 раза, или на 2,23%, а рост физического объема продукции (работ, услуг), создаваемой работниками, превосходит рост физического объема материальных благ и услуг, приобретаемых ими на свою заработную плату, в 1,019 раза, или на 1,9%.

Для расчета коэффициента эластичности средней заработной платы определяем темп прироста средней заработной платы и темп прироста выработки, исчисленной в фактических ценах:

$$T_m = \frac{3\Pi_1}{3\Pi_0} \cdot 100 - 100 =$$

$$= \frac{1598,0}{1551,4} \cdot 100 - 100 = 3,004\%;$$

$$T_w^{фв} = \frac{w_1^{фв}}{w_0^{фв}} \cdot 100 - 100 =$$

$$= \frac{66,46}{63,10} \cdot 100 - 100 = 5,325\%.$$

Коэффициент эластичности средней заработной платы:

$$K_m^* = \frac{T_m}{T_w^{фв}} = \frac{3,004}{5,325} = 0,564\%.$$

Для расчета коэффициента эластичности реальной заработной платы определяем темп прироста реальной заработной платы и темп прироста выработки, исчисленной в сопоставимых ценах:

$$T_{pm} = I_{pm} \cdot 100 - 100 =$$

$$= 1,002 \cdot 100 - 100 = 0,2\%;$$

$$T_w = I_w \cdot 100 - 100 =$$

$$= 1,019 \cdot 100 - 100 = 1,9\%.$$

Коэффициент эластичности реальной заработной платы:

$$K_m^* = \frac{T_{pm}}{T_w} = \frac{0,2}{1,9} = 0,105\%.$$

Коэффициенты эластичности показывают, что на 1% прироста выработки, исчисленной в фактических ценах, приходится 0,654% прироста средней заработной платы, а на 1% прироста производительности труда - 0,105% прироста реальной заработной платы.

Таким образом, коэффициенты опережения и эластичности показывают, что в организации имеют место рациональные пропорции между темпами роста производительности труда и заработной платы.

В заключение отметим, что соблюдение рациональных пропорций, в частности, опережающего роста производительности труда по сравнению с ростом заработной платы, обеспечивают процедуры формирования фонда заработной платы и определения параметров системы оплаты труда (величины тарифных ставок, надбавок, доплат, премий) исходя из расчетной величины фонда заработной платы.

Сколько стоит наше меню

Основной экономический тренд последних месяцев на рынке продовольственных товаров, характеризующийся снижением темпов роста цен, по наблюдению журнала, в феврале не только сохранился, но и достиг годового минимума в 1,2%. Причем на этот раз наш показатель оказался на 1% меньше соответствующего индекса, рассчитанного Минстатом.

Как и ранее в поведении цен сложно проследить четкую логику. Чем объяснить, например, удешевление макарон сразу на 37,3%? Фрукты и овощи в конце зимы тоже, как правило, не становятся доступнее, тем не менее февраль они закончили с показателем -8,7%. А вот молочные изделия упорно не желают поддерживать общую тенденцию затухания инфляции. В январе молоко и кофе подорожали на 9,9%, теперь прибавили еще 16,9%; творог в начале года подорожал на 57,8%, в феврале - еще на 5%. Аналогичная картина по твердым сырам. Из продуктов, заметно подешевевших в феврале, отметим хлеб (-5%), рыбу (-12,3%), масло подсолнечное (-27,9%).

В среднем стоимость набора продуктов, разработанного специалистами Республиканского научно-практического центра гигиены для мужчин 30-39 лет, за год, т.е. по отношению к февралю 2011 г., увеличилась на 165,6%.

Продукты	Продовольствие за месяц, г	Средняя цена за 1 кг, руб.	Январь	Февраль	Динамика цен, %	Стоимость набора в феврале, руб.
Хлебобулочные	11250	6725	6388	5,0	71865,0	
Мука пшеничная	900	3770	3775	0,1	3397,5	
Крупы злаковые	90	25080	25680	0,0	2257,2	
Макаронные изделия (рост. и бел. произв.)	810	11730	7350	-37,3	5953,5	
Крупы и бобовые (рис и гречка)	1080	13850	15926	15,0	17200,1	
Картофель	12300	2260	2260	0,0	27660,0	
Овощи и бахчевые (подорожки и огурцы)	12000	30780	31950	3,8	383400,0	
Фрукты и ягоды (яблоки, сливы и абрикос)	6450	16075	14675	-8,7	94653,8	
Сок фруктовый с мякотью	1500	10124	10200	0,8	15300,0	
Йогурты, творожки (вырезка и длинная вырезка)	5100	68160	72550	6,5	370085,0	
Птица (охлажденная) (филе и безкосточковая)	12000	46317	46317	0,0	55580,4	
Колбасы, копчености (вареная колбаса, сорта и филе с/в)	690	71450	76300	6,8	52647,0	
Субпродукты (печень говяжья)	150	29000	27450	-5,3	4127,5	
Молоко, заправка 3,2%-ной жирности	960	5475	6400	16,9	6144,0	
Молоко животное	600	52250	52900	1,2	31740,0	
Творог «Домашний», 10%-ной жирности («Славянский продукт»)	600	36870	38720	5,0	23232,0	
Сметана, 25%-ной жирности	600	19500	20333	4,3	12199,8	
Сыр твердый (Российский)	600	51450	57300	11,4	34380,0	
Яйца	30	12200	12550	6,1	36850,0	
Рыба (филе минтай)	1800	33850	47200	-12,3	48560,3	
Сахар, в т.ч. мед и др. сахаристые продукты (в пересчете на сахар)	3000	7000	7000	0,0	21000,0	
Масло растительное	1020	21350	15400	-27,9	15708,0	
Стоимость набора в феврале 2012 г.					1571650,7	
Стоимость в январе 2012 г.					1355201,4	
Отклонение за месяц, %					1,2	
Стоимость в декабре 2010 г.					488915,6	
Февраль 2012 г. к февралю 2011 г.					165,67	