

ЛѢСОПРОМЫШЛЕННЫЙ ВѢСТНИКЪ.

ЖУРНАЛЪ ЛѢСНОГО ХОЗЯЙСТВА, ЛѢСНОЙ ПРОМЫШЛЕННОСТИ И ТОРГОВЛИ ЛѢСОМЪ.
ВЫХОДИТЬ ЕЖЕНЕДѢЛЬНО.

ПОДПИСНАЯ ЦѢНА съ доставкой и пересылкой: на годъ—шесть рублей и на полгода—четыре рубля; отдѣльные номера по 25 коп.

ЗА НАПЕЧАТАНІЕ ОБЪЯВЛЕНІЙ на послѣднихъ страницахъ взимается за одинъ разъ: за цѣлую страницу—30 руб., за $\frac{1}{2}$ страницы—20 руб., за $\frac{1}{4}$ страницы—12 руб., за $\frac{1}{8}$ страницы—8 руб. и за строку петита въ 25 буквъ—20 к. При повтореніи дѣлается скидка по особому тарифу Редакціи. За пересылку отдѣльныхъ объявленій, вѣсомъ до 1 лота, взимается по 70 коп. и по 35 коп. за каждый добавочный лотъ, съ каждой сотни экземпляровъ. За перемѣну адреса уплачивается 60 к.

ПОДПИСКА ПРИНИМАЕТСЯ въ конторѣ Редакціи и въ извѣстныхъ книжныхъ магазинахъ. Объявленія принимаются въ конторѣ Редакціи и конторахъ объявленій Петербурга и Москвы.

АДРЕСЪ РЕДАКЦІИ И КОНТОРЫ: Москва, Петровско-Разумовское.

Статьи, присылаемыя для напечатанія, могутъ въ случаѣ надобности подвергаться сокращеніямъ и измѣненіямъ. Статьи, присылаемыя безъ обозначенія условій гонорара, считаются бесплатными. Статьи, признанныя Редакціей неудобными для напечатанія, сохраняются 3 мѣсяца и возвращаются авторамъ за ихъ счетъ. О присылаемыхъ въ Редакцію новыхъ книгахъ даются въ журналѣ отзывы или помѣщаются объявленія.

Редакція открыта ежедневно, кромѣ праздничныхъ дней, отъ 11 до 4 часовъ дня. Для личныхъ объясненій редакторъ принимаетъ по субботамъ отъ 6 до 7 час. вечера и по воскресеньямъ отъ 1 до 2-хъ часовъ дня.

№ 42.

22-го ОКТЯБРЯ.

1915 г.

СОДЕРЖАНІЕ.

Установленіе размѣра главнаго пользования въ лѣсахъ Восточной Сибири. *В. С. Малькова.*—Развитіе дуба на второмъ году жизни въ зависимости отъ вѣса желудей. (Окончаніе.) *Г. Р. Эйтингена.*—Лѣсоторговый отдѣлъ. Кременчугъ. *И. Я.*—Ст. Суземка. *Х.*—Съ береговъ Унжи. *П. В. Козлова.*—Городская продажа дровъ въ Москвѣ.—Привлеченіе нижнихъ чиновъ для разгрузки въ Москвѣ.—Ходатайство объ учрежденіи лѣсной биржи въ г. Козмодемьянскѣ.—Хроника. Учрежденіе акціонернаго общества „Панъ“.—Казенныя лѣсныя заготовки.—По поводу реквизиціи лѣсныхъ матеріаловъ.—Справочный отдѣлъ. Предстоящіе торги и поставки.—Объявленія.

Установленіе размѣра главнаго пользования въ лѣсахъ Восточной Сибири.

Въ лѣсахъ Восточной Сибири, на большей части своей площади принадлежащихъ казенному лѣсному вѣдомству, въ настоящее время имѣютъ примѣненіе какъ выборочные, такъ и сплошные способы рубокъ, при чемъ соотношеніе между площадями и массами различныхъ способовъ учета согласно даннымъ ежегодника лѣсного департамента о дѣйствительно произведенныхъ отпускахъ за 1911 годъ, представляется въ слѣдующемъ видѣ:

Области.	Сплошная рубка.		Выборочная рубка.		Общая масса Куб. саж.
	Площадь Дес.	Масса Куб. саж.	Площадь Дес.	Масса Куб. саж.	
Забайкальская	1.335	14.641	105.386	11.382	26.023
Амурская	942	8.013	1.959	50.538	58.551
Приморская	687	5.940	19.352	67.546	73.486
Сахалинская	—	—	—	1.616	1.616
Итого	2.964	28.594	126.697	131.082	159.676

Выражая соотношеніе между количествами древесины, выбираемой различными способами въ ‰, получимъ:

ОБЛАСТИ.	Въ ‰ отъ общей массы древесины.	
	Сплошная рубка.	Выборочная рубка.
Забайкальская	56,3	43,7
Амурская	13,7	86,3
Приморская	8,1	91,9
Сахалинская	—	100,0

Отсюда видно, что сплошная рубка, имѣющая нѣкоторое преобладаніе надъ выборочной въ Забайкальской области, носитъ почти случайный характеръ распространенія съ приближеніемъ къ востоку Азіатской Россіи. Но если принять во вниманіе, что эксплуатируемая площадь (290.000 десятинъ) въ Забайкальской области въ настоящее время равняется всего лишь одной десятой части площади лѣсной почвы (290.000 десятинъ), а расчеты рубокъ отнесены только къ величинѣ площади, подвергающейся эксплуатаціи, то является яснымъ, что и въ Забайкальской области при дальнѣйшемъ

веденіи лѣсного хозяйства главное вниманіе должны обратить на себя выборочныя рубки, а не сплошныя.

Переходя къ разсмотрѣнію способовъ опредѣленія оборота хозяйства, считаемъ не лишнимъ замѣтить, что значительнымъ затрудненіемъ въ полученіи правильныхъ выводовъ является господство старыхъ насажденій, очень часто разновозрастныхъ на большихъ площадяхъ. Это имѣетъ слѣдствіемъ взятіе тонкомѣрныхъ модельныхъ деревьевъ не изъ тѣхъ возрастовъ, которые соотвѣтствуютъ данной ступени толщины, а изъ болѣе высокихъ, т.-е. пользоваться матеріаломъ деревьевъ нѣсколько угнетенныхъ по характеру своего роста. Для того, чтобы обойти подобныя затрудненія, было бы весьма рациональнымъ собираніе данныхъ на возможно большихъ площадяхъ, не слишкомъ разнящихся по условіямъ мѣстопроизрастанія, т.-е. обобщать полученные выводы сразу на нѣсколько дачъ. Это было бы тѣмъ болѣе допустимо, что раздѣленіе лѣсныхъ площадей на дачи въ Восточной Сибири очень часто диктуется не различіемъ условій мѣстопроизрастанія, но какъ экономическими условіями, такъ и чисто пространственными, такъ какъ при образованіи дачъ безусловно приходится придерживаться нѣкотораго максимума площади, которымъ, по нашему мнѣнію, можетъ быть величина, не превышающая 50.000 десятинъ въ благопріятныхъ условіяхъ сбыта и 300.000 дес. въ неблагопріятныхъ. Что же касается полученія выводовъ изъ разсмотрѣнія хода роста по діаметру на высотѣ подѣлочной части однихъ и тѣхъ же деревьевъ, то и этотъ методъ встрѣчаетъ препятствія вслѣдствіе отсутствія часто деревьевъ, достигающихъ размѣровъ, соотвѣтствующихъ выходамъ сортиментовъ максимальныхъ размѣровъ по мѣстнымъ условіямъ сбыта лѣсныхъ матеріаловъ. Продолжительность оборотовъ хозяйства въ разсматриваемомъ районѣ обыкновенно колеблется между 80 и 100 годами, рѣдко выходя за указанные предѣлы, при чемъ обороты хозяйства въ 80 и менѣе лѣтъ наблюдаются только лишь въ тѣхъ мѣстностяхъ, гдѣ по условіямъ сбыта низшимъ отпускнымъ размѣромъ сортиментовъ являются бревна 9—12 арш. при верхнемъ діаметрѣ 8 вершковъ. Наиболѣе распространенные обороты хозяйства—100 лѣтъ при низшемъ размѣрѣ сортиментовъ (бревенъ) въ 9 арш. \times 6 верш., т.-е. въ данномъ случаѣ деревьями отпускныхъ размѣровъ должны считаться имѣющія не менѣе 8 вершковъ на высотѣ груди.

При расчетахъ главнаго пользованія низшей отпускной діаметръ на высотѣ груди и является рѣшающимъ; подсчитываются количества деревьевъ, годныхъ къ сбыту въ дачѣ или хозяйственной части, затѣмъ дѣленіемъ общаго ихъ количества на оборотъ хозяйства устанавливается размѣръ годичнаго пользованія по количеству деревьевъ. Но въ томъ-то и заключается величайшая неправильность расчетовъ, что на нормированіе отпусковъ величинами запаса насажденій если и обращается какое-нибудь вниманіе, то въ большинствѣ случаевъ самое поверхностное, чѣмъ и объясняется часто наблюдающееся явленіе превращенія выборочной рубки въ сплошную, что при большихъ площадяхъ

выборочныхъ участковъ, конечно, не можетъ не отразиться на послѣдующемъ ходѣ возобновленія подвергнутыхъ выборочной рубкѣ участковъ.

Въ виду слабой интенсивности лѣсного хозяйства края, эксплуатация лѣсныхъ участковъ можетъ совершаться наиболѣе простымъ способомъ выборочной рубки, а именно рубки въ два приема, при чемъ въ первый выбирается не болѣе половины запаса, а во второй—другая половина, плюсъ приростъ за періодъ времени между двумя приемами. Отсюда уже видно, что придерживаться исключительно только величины низшаго отпускного размѣра по діаметру и считать ее основою для расчетовъ отпусковъ безусловно нельзя, такъ какъ въ каждомъ отдѣльномъ случаѣ будутъ выбираться совершенно различныя пропорціи древеснаго запаса и непрерывность пользованія будетъ подвержена случайнымъ колебаніямъ. Конечно, все это весьма ясно и просто, но несмотря на кажущуюся простоту вопроса въ теоріи, на практикѣ разрѣшеніе его сопряжено съ затрудненіями, такъ какъ для соблюденія непрерывности пользованія придется намѣренно рубить не всѣ деревья, достигшія отпускныхъ размѣровъ, но часть ихъ оставлять, что сопряжено съ тѣмъ неудобствомъ, что для совершеннаго уравненія запасовъ пришлось бы дробить низшую ступень толщины (отпускного размѣра), оставляя часть деревьевъ не вырубленными. Поэтому, въ цѣляхъ болѣе удобнаго производства выборочной рубки практичнѣе повышать размѣръ отпуска въ надлежащихъ случаяхъ на цѣлую ступень толщины, конечно, дѣлая соотвѣтственное исчисленіе величинъ запасовъ древесины какъ вырубаемой, такъ и остающейся на корнѣ.

Большимъ заблужденіемъ въ хозяйственныхъ соображеніяхъ относительно практикуемыхъ нынѣ способовъ рубки является тотъ взглядъ, что возможность очистки участковъ выборочной рубки отъ остатковъ заготовки находится въ связи со степенью интенсивности лѣсного хозяйства дачи. Слѣдствіемъ этого получается наличность громадныхъ площадей, сплошь заваленныхъ вершинникомъ (отъ 6 вершковъ) и сучьями, а между тѣмъ подобныя площади представляются самыми опасными въ пожарномъ отношеніи. Очистка участковъ не только необходима, но она должна быть обязательной во всѣхъ случаяхъ и притомъ производясь вполнѣ своевременно, независимо отъ возможности полученія дохода путемъ продажи дровъ изъ вершинника на выработанныхъ выборочныхъ участкахъ, но въ случаяхъ необходимости не стѣсняясь даже расходами, необходимыми для этой цѣли. Вѣдь, пожары, распространяющіеся на большую площадь и достигающіе колоссальныхъ размѣровъ именно вслѣдствіе усиленнаго питанія грудями вершинника и сучьевъ, заставляютъ затрачивать массу денегъ только на ихъ тушеніе, не говоря уже о потерѣ стоимости громадныхъ запасовъ древесины поврежденныхъ участковъ.

Интересно отмѣтить здѣсь, что разсмотрѣніе смѣтъ, по которымъ производятся отпуски лѣса, не только не даетъ впечатлѣнія характера преувеличенности отпусковъ, но скорѣе наоборотъ. Исчисленіе размѣровъ главнаго пользованія представляется составленнымъ въ

наиболѣе скромныхъ размѣрахъ. Осматривая же площадь эксплуатаціи въ натурѣ, невольно поражаетъ истощительный характеръ рубокъ какъ у сплавныхъ рѣкъ, такъ и вдоль полосы отчужденія желѣзныхъ дорогъ, при чемъ рубки носятъ опустошительный характеръ какъ въ пространственномъ отношеніи, на площади, возможной къ эксплуатаціи, такъ и въ смыслѣ значительныхъ перерубовъ нормы запаса въ каждомъ выборочномъ участкѣ, такъ что выборочная рубка получаетъ только лишь то отличіе отъ сплошной, что, во-первыхъ, производится на участкахъ шириною около 1—1½ верст. при длинѣ въ 1½—2 версты, а во-вторыхъ, вездѣ оставляются фауныя деревья, обреченныя на быстрое засыханіе и поврежденіе вѣтромъ вслѣдствіе нарушенія сомкнутости насажденія. Такимъ образомъ, наиболѣе вѣроятной ошибкой слѣдуетъ считать преувеличеніе эксплуатируемой площади. Въ самомъ дѣлѣ, въ огромномъ большинствѣ случаевъ рубка насажденій производится у самой сплавной рѣки и въ горныхъ лѣсахъ, напримѣръ, не далѣе 3—4 версты отъ берега ея. Если же иногда выборочные участки и нарѣзаются далѣе этого разстоянія, то лишь вслѣдствіе исключительно удобнаго расположенія въ отношеніи вывозки бревенъ къ сплавной рѣкѣ. Но изъ-за того, что 2—3 участка оказываются удаленными отъ рѣки, вовсе не слѣдуетъ принимать ширину площади эксплуатаціи равной этому разстоянію, такъ какъ, во-первыхъ, подвозка матеріаловъ совершается по падямъ мелкихъ рѣчекъ, впадающихъ въ сплавную, а эти пади не такъ часты, а во-вторыхъ, онѣ только въ исключительно благоприятныхъ случаяхъ являются доступными для транспорта. Вообще, для расчета ширины площади, могущей подвергаться эксплуатаціи, слѣдовало бы брать среднее разстояніе до сплавной рѣки участковъ, подвергавшихся эксплуатаціи и, въ зависимости отъ характера площади въ отношеніи къ возможности транспорта лѣса, уменьшать эту ширину введеніемъ соотвѣтствующаго коэффиціента; а затѣмъ уже, умноженіемъ на длину сплаваго пути, проходящаго въ дачѣ, получать величину эксплуатируемой площади, которую можно было бы брать для расчетовъ главнаго пользованія по пятилѣтнимъ или другимъ какимъ-либо смѣтамъ.

Въ настоящее время совершается переходъ къ хозяйственнымъ заготовкамъ лѣсного вѣдомства для нуждъ казенныхъ желѣзныхъ дорогъ. Есть основанія рассчитывать, что вслѣдствіе этого площадь эксплуатаціи увеличится, хотя, конечно, не сразу. Одною изъ причинъ увеличенія эксплуатаціонной площади можно считать то обстоятельство, что казна, какъ непосредственный заготовщикъ лѣса, можетъ довольствоваться меньшимъ процентомъ предпринимательской прибыли и вотъ по какому обстоятельству: въ настоящее время въ лѣсопромышленности районовъ Восточной Сибири чрезвычайно развита система посредничества, при каковой лица, взявшія подрядъ у желѣзной дороги, обыкновенно не принимаютъ участія въ выполненіи подряда, но передаютъ его болѣе мелкимъ лѣсопромышленникамъ и нерѣдко такая передача имѣетъ нѣсколько степеней.

Весьма понятно, что при такихъ условіяхъ можетъ быть выгодною разработка только самыхъ лучшихъ участковъ, находящихся въ наиболѣе удобныхъ условіяхъ заготовки и транспорта. Казна же, имѣя полную финансовую возможность поставить дѣло хозяйственныхъ заготовокъ безъ передачи подрядовъ, можетъ надѣяться на полученіе нормальной предпринимательской прибыли на разработкѣ и болѣе удаленныхъ участковъ, что явится увеличеніемъ площади эксплуатаціи, конечно, весьма и весьма желательнымъ.

Уже давно стало вполнѣ извѣстнымъ, что Сибирь далеко не такъ богата лѣсомъ, какъ это предполагалось ранѣе. Напротивъ, величина процента рѣдинъ и гарей здѣсь весьма велика; поэтому, разумная эксплуатація лѣсной площади должна составить главную заботу лѣсного хозяйства края. При этомъ нельзя не высказаться противъ наблюдающагося въ нѣкоторыхъ районахъ увлеченія переходомъ къ сплошнымъ рубкамъ, которыя, однако, принимаютъ здѣсь своеобразный характеръ, носящій слѣды настоящаго опустошенія. Необходимо помнить, что обязательнымъ условіемъ раціональнаго веденія сплошныхъ рубокъ должно быть гармоничное сочетаніе какъ естественно-историческихъ, такъ и экономическихъ условій. Въ сильно гористой мѣстности, гдѣ большіе уклоны являются характерными для рельефа, опасно обнажать горные склоны, способствуя этимъ быстрому смыву мелкаго почвеннаго слоя, залегающаго обыкновенно на каменистой подпочвѣ. Съ другой стороны, соблюденіе извѣстной ширины для сплошныхъ лѣсосѣкъ въ цѣляхъ успѣшнаго возобновленія дѣлаетъ покупку подобныхъ дѣлянокъ экономически невыгодной, такъ какъ при небольшой сравнительно площади рубки приходится имѣть дальнюю возку, а кромѣ того и рубку надо производить въ разбросанныхъ на различныхъ разстояніяхъ другъ отъ друга мѣстахъ. Конечно, въ такихъ условіяхъ разработка выборочныхъ участковъ, могущихъ имѣть значительно болѣе ширину и площадь, является гораздо болѣе удобной. Поэтому, главныя старанія должны быть приложены не къ проведенію въ жизнь стремленія во что бы то ни стало перейти на сплошныя рубки, но къ упорядоченію выборочныхъ рубокъ, при надлежащей постановкѣ являющихся вполнѣ соотвѣтствующими экономическимъ условіямъ лѣсного хозяйства обширныхъ лѣсныхъ площадей Восточной Сибири.

Вл. Малковъ.

Развитіе дуба на второмъ году жизни въ зависимости отъ вѣса желудей.

(Изъ работъ въ Лѣсномъ Кабинетѣ Московскаго Сельскохозяйственнаго Института.)

(Окончаніе.)

Закончимъ, наконецъ, изученіе вліянія величины желудя на развитіе сѣянцевъ рассмотрѣніемъ числа листьевъ второго года. Распредѣленіе нашихъ растений по этому признаку рисуется въ слѣдующей таблицѣ:

При желуд.	Мелкихъ.	Среднихъ	Крупн.
Число листьевъ.	Число растений въ ‰.		
5	22.9	—	—
9	54.3	29.8	15.8
18	17.1	32.4	31.6
27	—	18.9	23.7
36	5.7	13.5	18.4
45	—	5.4	7.9
54	—	—	2.6
Итого . . .	100‰	100‰	100‰

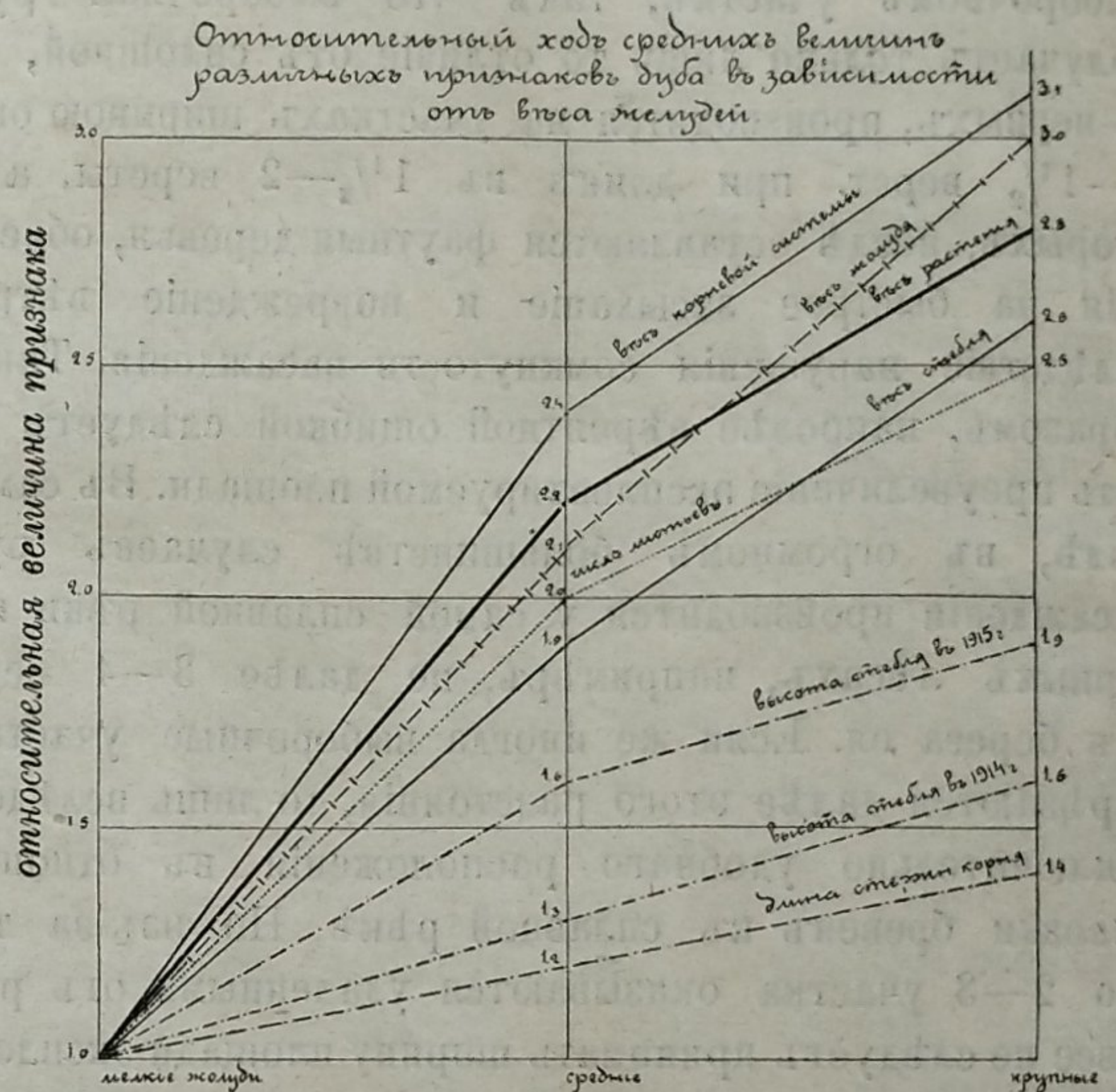
Категорія сѣянцевъ.	М	σ	С
	Среднее ариом. число листьевъ.	Основное отклоненіе (число лист.).	Коеффич. измѣнчив. проц.
Мелкіе	10±1	8±1	79.0±6.4
Средніе	21±1	10±1	48.0±5.0
Крупные	25±1	10±1	40.0±4.0

Какъ видно изъ послѣдней таблички, вѣсъ желудя оказываетъ весьма рѣзкое вліяніе на среднее число листьевъ лишь при переходѣ отъ мелкихъ желудей къ среднимъ,—оно увеличивается съ 10 до 21-го листа, т.-е. въ два раза, при чемъ дальнѣйшее увеличеніе вѣса желудя не оказываетъ замѣтнаго вліянія на число листьевъ, такъ какъ среднія величины 21 и 25 мало отличаются между собою, если принять во вниманіе величину вѣроятной ошибки. Вліяніе изучаемаго фактора приметъ еще болѣе рѣшающее значеніе, если сравнить величину основныхъ отклоненій, опредѣляющихъ размѣръ вѣроятныхъ колебаній средней: они одинаковы для всѣхъ трехъ категорій (средніе и крупные точно совпадаютъ $\sigma_{(с)}$ и $\sigma_{(к)} = 10$ л., а разница въ основномъ отклоненіи мелкой категоріи— $\sigma_{(м)} = 8$ л.—цѣликомъ покрывается вѣроятной ошибкой), а сопоставляя ихъ съ значеніемъ среднихъ величинъ, мы видимъ, что различіе въ числѣ листьевъ у изслѣдованныхъ дубковъ въ крайнихъ экземплярахъ можетъ играть опредѣляющую роль въ послѣдующемъ развитіи сѣянцевъ: въ то время, какъ для мелкой категоріи растений возможно почти полное отсутствіе листьевъ $M(м) - \sigma(м) = 10$ л.— 8 л. = 2 листа, этого не можетъ быть у среднихъ сѣянцевъ, гдѣ вѣроятное минимальное число листьевъ $M(с) - \sigma(с) = 11$ листьевъ, а также у крупныхъ дубковъ, гдѣ $M(к) - \sigma(к) = 15$ листьевъ.

Обращаясь къ совмѣстному измѣненію какъ среднихъ, такъ и основного отклоненія, мы видимъ, что измѣнчивость (С) числа листьевъ является наибольшею изъ всѣхъ разсмотрѣнныхъ признаковъ. Въ мелкой категоріи коеффичентъ измѣнчивости достигаетъ громадной

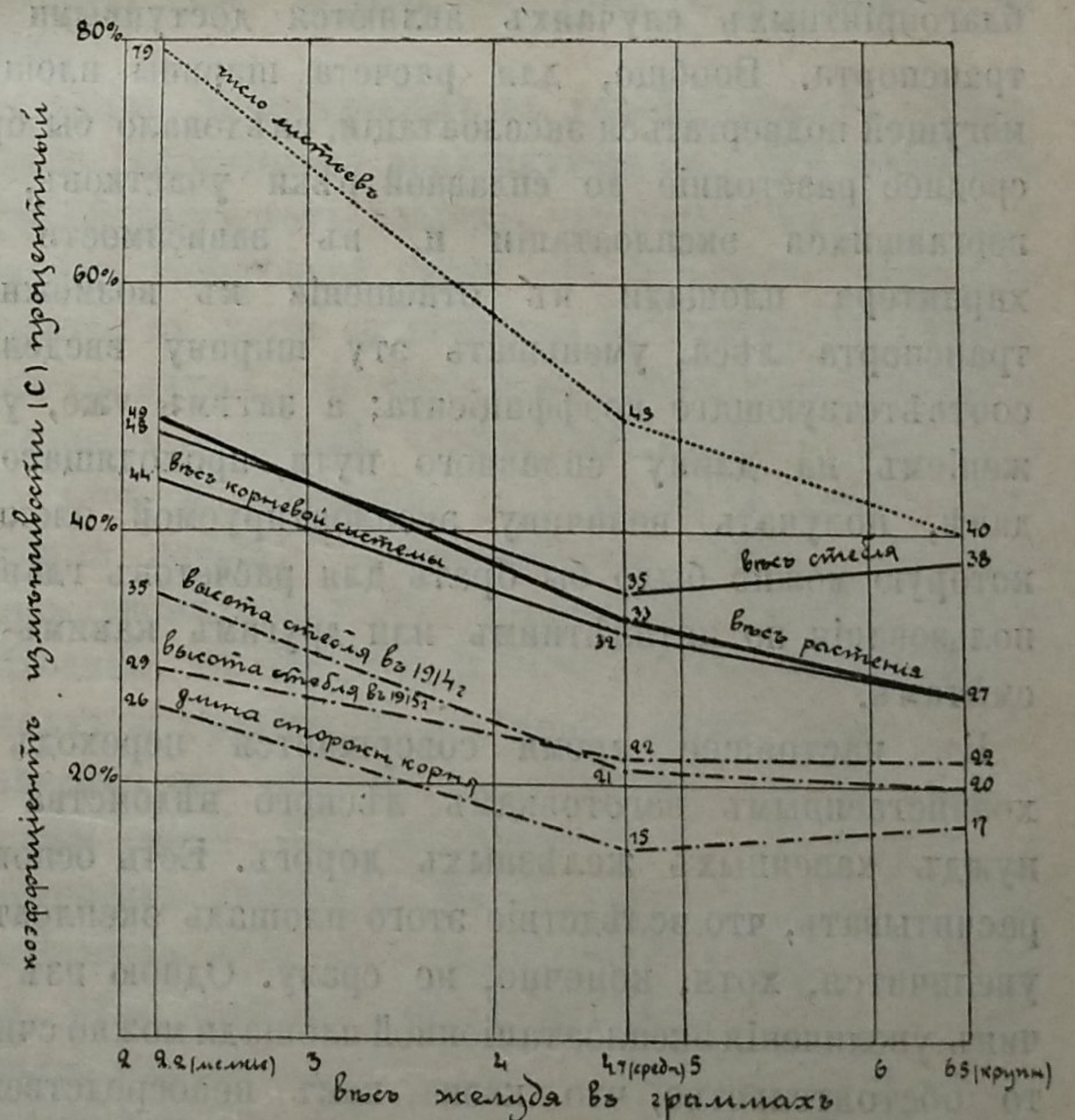
цифры въ 79‰, но и этотъ столь неустойчивый признакъ подъ вліяніемъ искусственнаго отбора принимаетъ значительно болѣе стационарную форму: коеффичентъ измѣнчивости падаетъ у болѣе крупныхъ сѣянцевъ почти на 40 процентовъ¹⁾. Общій ходъ среднихъ величинъ и измѣнчивости разсмотрѣнныхъ элементовъ представленъ на прилагаемыхъ графикахъ.

Графикъ № 1.



Графикъ № 2.

Коеффичентъ измѣнчивости различныхъ признаковъ дуба въ зависимости отъ вѣса желудей



На этомъ, въ сущности, и кончается разсмотрѣніе изучаемой зависимости, но прежде, нежели переходить къ общимъ выводамъ, остановимся на рядѣ соотношеній, вообще весьма мало изученныхъ, но представляющихъ крупный интересъ съ біологической точки зрѣнія—мы говоримъ о корреляціи признаковъ. О важности

1) А. Хитрово отмѣчаетъ также и значительно большее развитіе листовой поверхности крупныхъ дубковъ.

изученія этихъ соотношеній писалъ больше полвѣка тому назадъ Дарвинъ въ знаменитомъ „Происхожденіи видовъ“. „Взаимодѣйствія развитія. Подъ этимъ выраженіемъ я разумью, что вся организація такъ тѣсно связана въ своемъ развитіи, что когда легкое видоизмѣненіе обнаруживается въ одномъ органѣ и накапливается естественнымъ отборомъ, тѣмъ самымъ видоизмѣняются и прочіе органы. Это обстоятельство очень важно и недостаточно разъяснено“—не разъ подчеркиваетъ Дарвинъ 1).

Современное знаніе владѣетъ точными методами учета этихъ соотношеній и потому въ настоящемъ сообщеніи, посвященномъ вліянію искусственнаго отбора на развитіе отдѣльныхъ признаковъ, уместно будетъ на нихъ остановиться.

Мы видѣли, что подъ вліяніемъ измѣненія вѣса желудей измѣняются съ различною интензивностью какъ среднія величины различныхъ признаковъ дубковъ, такъ и ихъ измѣчивость. Возникаетъ вопросъ: какъ будетъ дѣйствовать подборъ, направленный къ измѣненію среднихъ, на степень корреляціонной связи между наиболее важными признаками,—останется ли она неизмѣнной или, если это величина переменная,—подчинена какой-либо законности?—Отвѣтъ на этотъ вопросъ дается составленіемъ и обработкой корреляціонныхъ таблицъ, къ которымъ мы и обратимся.

Разсмотримъ прежде всего, какъ отражается увеличеніе вѣса желудей на соотношеніяхъ между вѣсомъ растений и вѣсомъ ихъ стебля. Сведенныя данныя произведенныхъ измѣреній опредѣляются слѣдующими таблицами, составленными путемъ одновременной регистраціи обоихъ явленій.

Корреляція между вѣсомъ цѣлаго растенія и вѣсомъ его стебля.

Мелкая категория.

Средняя категория.

Вѣсъ стебля въ граммахъ.
M=1.4±0.1 гр.; σ=0.7±0.1

Вѣсъ стебля въ граммахъ.
M=2.7±0.1 гр.; σ=0.9±0.1 гр.

	1	2	3	Σ
2	13	2		15
5	11	5	1	17
8		3	2	5
Σ	24	10	3	n-37

Вѣсъ всего растенія.
M=9.8±0.3 гр.; σ=3.2±0.2

	1	2	3	4	5	Σ
5	2	3				5
8	1	12	1			14
11		1	8	4		13
14			1	2		3
17				1	2	3
Σ	3	16	10	7	2	n-38

Коэффициентъ корреляціи
r=+0.80±0.04

Коэффициентъ корреляціи
r=+0.50±0.08

1) Ч. Дарвинъ. „О происхожденіи видовъ etc“. Спб. 1864. Изд. Глазунова. Стр. 118—119.

Крупная категория.

Вѣсъ стебля въ граммахъ.
M=3.6±0.1 гр.; σ=1.4±0.1 гр.

	1	2	3	4	5	6	Σ
5			1				1
8	1	2	3				6
11		3	7	2			12
14		2	3	3	2	3	13
17				2	1	2	5
20					1	1	2
Σ	1	7	14	7	4	6	n-39

Вѣсъ всего растенія.
M=12.7±0.4 гр.; σ=3.4±0.3

Коэффициентъ корреляціи
r=+0.62±0.07

Общій обзоръ таблицъ отмѣчаетъ вполне опредѣленную положительную зависимость между этими двумя признаками, въ силу которой увеличеніе общаго вѣса дубка связано въ среднемъ съ увеличеніемъ вѣса стебля. Коэффициенты корреляціи, выписанные подъ каждой таблицей совместно съ ихъ вѣроятными ошибками, оцѣниваютъ въ абсолютныхъ цифрахъ степень разсматриваемой зависимости 1). Мы видимъ, что корреляція между вѣсомъ воздушной части и вѣсомъ всего дубка у мелкой категоріи сѣянцевъ довольно значительна $r(m)=0.80±0.04$ и нѣсколько падаетъ у болѣе крупныхъ группъ, причѣмъ для растеній, выросшихъ изъ „среднихъ“ и „крупныхъ“ желудей она одинакова, такъ какъ различіе въ коэффициентахъ корреляціи $0.50±0.08$ и $0.62±0.07$ всецѣло лежитъ въ предѣлахъ вѣроятной ошибки.

Обратимся далѣе къ корреляціи между вѣсомъ всего дубка и высотой его воздушной части. Данныя этого рода зависимости рисуются въ слѣдующемъ видѣ (см. табл. на стр. 370).

И здѣсь коэффициентъ корреляціи для мелкихъ дубковъ ($0.85±0.03$) является наибольшимъ изъ всѣхъ трехъ категорій, хотя онъ можетъ быть принятъ и равнымъ коэффициенту корреляціи средней партіи всходовъ ($0.78±0.04$), такъ какъ незначительное различіе между ними лежитъ въ предѣлахъ точности произведеннаго опредѣленія; этой довольно высокой корреляціи можно противопоставить зависимость между вѣсомъ всего растенія и высотой воздушной части у крупныхъ сѣянцевъ, гдѣ коэффициентъ корреляціи падаетъ до $0.46±0.08$. Причина этого уменьшенія r станетъ по-

1) Болѣе полное изслѣдованіе корреляціонной связи требуетъ, помимо нахождения коэффициента корреляціи, опредѣленія коэффициентовъ и линій регрессіи, но въ виду незначительности составляющихъ таблицу величинъ, а также нѣкотораго недостатка данныхъ, мы ограничиваемся лишь вычисленіемъ коэффициента корреляціи.

Корреляція между вѣсомъ всего дубка и высотой его воздушной части.

Мелкая категория.

Средняя категория.

Высота воздушной части вь сантим.
M=11.8±0.4; σ=3.4±0.3

Высота воздушной части вь сантим.
M=18.6±0.5; σ=4.1±0.3

Вѣсъ всего дубка вь граммахъ
M=4.2±0.2; σ=2.1±0.2

	5	10	15	20	Σ
2	4	11			15
5		7	10		17
8			3	2	5
Σ	4	18	13	2	n-37

Вѣсъ всего дубка вь граммахъ.
M=9.8±0.3; σ=3.2±0.2

	10	15	20	25	Σ
5	1	3	1		5
8	3	3	5	3	14
11		1	11	1	13
14		1	1	1	3
17			3		3
Σ	4	8	21	5	n-38

Коэффициентъ корреляціи
r=0.85±0.03

Коэффициентъ корреляціи
r=0.78±0.04

Крупная категория.

Высота воздушной части вь сантим.

M=21.8±0.5; σ=4.8±0.4

Вѣсъ всего дубка вь граммахъ.
M=12.7±0.4; σ=3.4±0.3

	15	20	25	30	Σ
5	1				1
8	2	3	1		6
11	3	4	5		12
14	2	3	8		13
17		2	3	1	6
20			1	1	2
Σ	8	12	18	2	n-40

Коэффициентъ корреляціи
r=0.46±0.08

нятной, если мы обратимъ вниманіе на значеніе основныхъ отклоненій, опредѣляющихъ абсолютную измѣнчивость того или другого ряда. Чѣмъ болѣе варьируютъ два явленія, тѣмъ менѣе вѣроятно, что измѣненіе численной величины одного признака будетъ связано съ соотвѣтствующимъ измѣненіемъ значенія другого признака; тѣмъ слабѣе, слѣдовательно, будетъ между ними и степень корреляціонной связи¹⁾. Обращаясь къ нашимъ даннымъ, мы замѣчаемъ, что, по мѣрѣ увели-

¹⁾ И, дѣйствительно, по формулѣ коэффициентъ корреляціи обратно пропорціоналенъ произведенію основныхъ отклоненій.

ченія вѣса желудка, основное отклоненіе для разсмотрѣнныхъ признаковъ увеличивается, что и связано съ паденіемъ коэффициента корреляціи.

Остановимся теперь на наиболѣе устойчивой зависимости, отмѣченной уже въ предыдущемъ изложеніи, а именно на корреляціи между общимъ вѣсомъ дубка и вѣсомъ его корневой системы.

Мелкая категория.

Вѣсъ корневой системы вь граммахъ.

M=3.0±0.1; σ=1.3±0.1

Вѣсъ всего растенія вь граммахъ.
M=4.2±0.2; σ=2.1±0.2

	1	2	3	4	5	6	Σ
2	3	11	1				15
5	1	1	7	6	2		17
8				4	1		5
Σ	4	12	8	6	6	1	n-37

Коэффициентъ корреляціи
r=0.83±0.04

Средняя категория.

Вѣсъ корневой системы вь граммахъ.

M=7.3±0.3; σ=2.3±0.2

Вѣсъ всего растенія вь граммахъ.
M=9.8±0.3; σ=3.2±0.2

	2	5	8	11	Σ
5	2	3			5
8		7	7		14
11		1	12		13
14			3	3	
17			3	3	
Σ	2	11	19	6	n-38

Коэффициентъ корреляціи
r=0.84±0.03

Крупная категория.

Вѣсъ корневой системы вь граммахъ.

M=9.4±0.3; σ=2.6±0.2

Вѣсъ всего растенія вь граммахъ.
M=12.7±0.4; σ=3.4±0.3

	5	8	11	14	
5	1				1
8	5	1			6
11		10	2		12
14		2	11		13
17		1	3	2	6
20				2	2
	6	14	16	4	n-40

Коэффициентъ корреляціи
r=0.85±0.03

Сравненіе приведенныхъ данныхъ обнаруживаетъ, что соотношеніе между вѣсомъ корневой системы и вѣсомъ цѣлаго дубка остается неизмѣннымъ для всѣхъ трехъ категорій изслѣдованныхъ растеній и оцѣнивается высокимъ коэффициентомъ корреляціи,—не менѣе 0.8, что составляетъ важную біологическую характеристику этого рода зависимости, которая, нужно думать, измѣнится съ дальнѣйшимъ развитіемъ растеній въ пользу большей корреляціи между ихъ общимъ вѣсомъ и вѣсомъ воздушной части.

Переходя къ конечнымъ результатамъ изученной зависимости, мы должны сказать, что увеличеніе вѣса желудка оказываетъ значительное вліяніе на ростъ молодыхъ дубковъ. Относительный ходъ среднихъ величинъ для отдѣльныхъ признаковъ дуба на второмъ году жизни представленъ на прилагаемой діаграммѣ (графикъ № 1 см. стр. 368), на которой средній вѣсъ мелкой категоріи желудей и средняя величина каждаго признака у мелкой группы растений принята за единицу, а значеніе того же признака у среднихъ и крупныхъ сѣянцевъ опредѣлялось путемъ соответствующаго дѣленія.

Мы видимъ, что увеличеніе вѣса желудей, прежде всего, сказывается благоприятнымъ образомъ на общемъ вѣсѣ растенія, при чемъ это увеличеніе въ болѣе рѣзкой степени проявляется по отношенію къ корневой системѣ, нежели къ вѣсу воздушной части. Вслѣдъ за этимъ идетъ измѣненіе линейныхъ элементовъ, которые увеличиваются менѣе интензивно; при этомъ, въ противоположность вѣсовымъ соотношеніямъ, высота стебля болѣе зависитъ отъ вѣса желудей, нежели длина корневого стержня.

Какъ общее правило, можно отмѣтить, что при переходѣ отъ мелкихъ желудей къ среднимъ эффектъ сказывается весьма значительно; дальнѣйшее увеличеніе вѣса сѣмени уже съ меньшею силою отражается на ростѣ молодыхъ дубковъ.

Эта роль отбора пріобрѣтаетъ еще большее значеніе, если разсмотрѣть, какъ отражается вліяніе изучаемаго фактора на характеръ измѣнчивости изслѣдованныхъ признаковъ. Наглядное представленіе объ этомъ даетъ графикъ № 2 (см. стр. 368), гдѣ на ординатѣ отложены соответствующіе коэффициенты измѣнчивости.

Мы видимъ, что мелкая группа желудей даетъ растенія, отличающіеся не только слабымъ развитіемъ, но и весьма значительною измѣнчивостью своихъ органовъ. Въ этомъ отношеніи самое неблагоприятное мѣсто занимаетъ число листьевъ, за нимъ слѣдуетъ измѣнчивость вѣсовыхъ элементовъ и, наконецъ, наибольшую однородность показываютъ соотношенія линейнаго характера.

Переходъ отъ мелкой категоріи желудей къ средней обнаруживаетъ весьма существенную закономерность, сказывающуюся въ отношеніи измѣнчивости для всѣхъ изслѣдованныхъ элементовъ въ большемъ или меньшемъ паденіи процентнаго коэффициента варіаціи, при чемъ слѣдующая, болѣе тяжелая группа желудей не вноситъ значительныхъ измѣненій въ характеръ устойчивости разсмотрѣнныхъ признаковъ¹⁾.

Оцѣнивая далѣе корреляціонныя соотношенія, приходится сказать, что искусственный отборъ, направленный къ измѣненію среднихъ, мало отражается на взаимной связи между отдѣльными признаками, для чего, повидимому, необходимо выдѣленіе группъ, отличающихся между собою по характеру измѣнчивости.

¹⁾ Это уменьшеніе измѣнчивости развитія растеній, выросшихъ изъ сѣмянъ бѣльшаго вѣса, даетъ основаніе полагать, что различіе между легкими и тяжелыми сѣменами лишено чисто механическаго характера, но проявляется глубже и значительнѣе, касаясь и качественной стороны запасныхъ питательныхъ веществъ сѣменодолей.

Представляется любопытнымъ знать, до какой поры будетъ продолжаться это различіе въ силѣ роста—гдѣ кончается роль материнскаго организма, и когда превалирующую роль будутъ играть окружающія условія. Существуютъ указанія (Dr. A. Cieslar, проф. Gr. Baum), что индивидуальная сила роста сглаживается съ теченіемъ времени. Мнѣ лично—на основаніи данныхъ, собранныхъ главнымъ образомъ съ цѣлью изученія корреляціонныхъ соотношеній въ сомкнутомъ насажденіи и въ разсмотрѣніе которыхъ входить теперь не буду,—кажется, что значеніе индивидуальной силы роста простирается далеко за предѣлы одиночнаго произрастанія, внося опредѣленный строй въ жизнь и ростъ сомкнутаго насажденія, опредѣляя, въ связи съ остальными факторами, характеръ взаимнаго вліянія, угнетенія и самоизрѣживанія... Во всякомъ случаѣ разсмотрѣніе этихъ вопросовъ представляется весьма важнымъ, — біологу оно освѣтитъ сложные законы роста, на важность изученія которыхъ указалъ еще Гальтонъ, практику оно укажетъ границы, въ которыхъ возможно улучшеніе расы путемъ искусственнаго отбора.

Какъ бы то ни было, но вѣсъ сѣмени есть одинъ изъ первыхъ факторовъ, нарушающихъ равномерность роста при всѣхъ прочихъ равныхъ условіяхъ. Уже простой отборъ мелкой группы сѣмянъ, безъ послѣдующаго раздѣленія посѣвнаго матеріала, рѣзко измѣняетъ характеръ первоначальнаго роста растеній, и потому является вполне цѣлесообразнымъ браковать мелочь при искусственномъ возобновленіи лѣса,—отъ нея, въ полной аналогіи съ животнымъ міромъ, можно ожидать только деревья, самой природой обреченныя въ самой ранней стадіи своей жизни на слабое развитіе и послѣдующее преждевременное угнетеніе и массовую гибель...

Заканчивая описаніе этого опыта, позволяю себѣ выразить чувства искренней и глубокой признательности профессору Н. С. Нестерову за неизмѣнное содѣйствіе и вниманіе къ моимъ работамъ.

Г. Р. Эйтингенъ.

Петровско-Разумовское.

Лѣсоторговый отдѣлъ.

Кременчугъ.

Въ текущемъ году съ верховьевъ Днѣпра приплавлено сюда на спекуляцію бревенъ и мелочей почти на 60% меньше, чѣмъ въ прошлую навигацію. Количество же верхового лѣса, закупленнаго зимою кременчугскими лѣсопромышленниками „въ горѣ“, т.-е. непосредственно въ мѣстахъ заготовки, составляетъ около 100 плотовъ. Изъ числа лѣсныхъ партій, прибывшихъ сюда въ теченіе нынѣшней навигаціи на спекуляцію, не продано до настоящаго времени лишь около 50 гребенокъ еловыхъ бревенъ мелкихъ размѣровъ. Эти гребенки, доставленныя сюда въ началѣ октября, не находятъ себѣ покупателей, такъ какъ въ настоящее время запасы тонкомѣрныхъ бревенъ на мѣстныхъ пристаняхъ весьма значительны. Бревна же толстыхъ размѣровъ имѣются

въ Кременчугѣ только у двухъ-трехъ крупныхъ лѣсопромышленниковъ и при томъ въ очень ограниченныхъ количествахъ. Последнія сдѣлки съ верховымъ лѣсомъ заключены были здѣсь по слѣдующимъ цѣнамъ: бревна сосновыя $\frac{3}{8}$ —8 р. 20 к., $\frac{6}{8}$ —10 р. 75 к., $\frac{6}{6}$ —14 р.; болванки $\frac{1}{4}$ —3 р., $\frac{3}{4}$ —2 р., $\frac{2}{4}$ —1 р. Эти цѣны превышаютъ на 10% ту расцѣнку, которая существовала на мѣстномъ рынкѣ въ началѣ нынѣшняго сплава. На повышение цѣнъ повліяло, главнымъ образомъ, сильное вздорожаніе расходовъ по сплаву плотовъ. Достаточно сказать, что плотовымъ рабочимъ приходится теперь платить почти вдвое дороже, чѣмъ въ прежніе годы.

Въ настоящее время на водѣ, въ предѣлахъ расположенія лѣсопильныхъ заводовъ, наблюдается большое скопленіе гребенокъ, такъ какъ мѣстные лѣсопромышленники, въ виду близкаго закрытія навигаціи, вынуждены спѣшно спускать сюда изъ окрестныхъ завадей тѣ сортименты бревенъ и теса, которые предназначены для зимнихъ надобностей. Состояніе воды въ Днѣпрѣ вполне благопріятствуетъ спуску гребенокъ, тѣмъ не менѣе за послѣдніе дни гребенки часто терпятъ аваріи. Объясняется это тѣмъ, что, въ виду недостатка въ опытныхъ гонщикахъ, рядчики вынуждены нанимать рабочихъ, совершенно незнакомыхъ съ условіями сплава лѣсныхъ матеріаловъ. Неудивительно поэтому, что гребенки, управляемые такими рабочими, нерѣдко наваливаютъ въ пути одна на другую или же насканиваютъ на гряды камней, расположенные въ большомъ числѣ на Днѣпрѣ въ районѣ Кременчуга.

Въ настоящее время мѣстная желѣзнодорожная станція возобновила пріемъ и отправку частныхъ повагонныхъ грузовъ, благодаря чему со стороны районныхъ лѣсо-торговцевъ начали поступать заказы на лѣсные матеріалы. Весьма большія требованія на лѣсные матеріалы поступаютъ со стороны земскихъ и городскихъ управъ, спѣшно сооружающихъ въ настоящее время помѣщенія для бѣженцевъ. Отъ желѣзнодорожнаго вѣдомства спросъ на лѣсные матеріалы совершенно отсутствуетъ въ послѣднее время. Расцѣнка обработаннаго лѣса держится на мѣстномъ рынкѣ на слѣдующемъ уровнѣ: доски соснов. чистообрѣзныя рядового качества 9 арш. \times 6 \times 1" по 1 р. 20 к., полустыя — 1 р. 15 к., обзолныя 1-го сорта 1 р. 05 к., 2-го сорта—95 к. Эти цѣны франко вагонъ ст. Кременчугъ.

Съ наступленіемъ холодовъ спросъ на дрова значительно оживился, вслѣдствіе чего расцѣнка дровяного топлива на мѣстныхъ складахъ еще болѣе повысилась. За ольховый швырокъ платятъ теперь по 45 к. за пудъ, а на пристанскихъ складахъ оптовая цѣна ольховыхъ дровъ доходитъ до 85 р. за куб. сажень. Подвозъ дровъ по желѣзной дорогѣ очень слабый, а приплавъ дровяного лѣса по Днѣпру совершенно отсутствуетъ. Дрова, привозимыя сюда для продажи окрестными крестьянами, раскупаются нарасхватъ и при томъ по небывало высокой цѣнѣ—5—6 р. за возъ. Значительная часть крестьянскихъ дровъ поступаетъ къ мѣстнымъ дровоторговцамъ, которые скупаютъ ихъ на рынкѣ черезъ своихъ агентовъ.

За грабовый полѣскій уголь платятъ въ Кременчугѣ

по 1 р. 30 к. за пудъ, а мѣстный древесный уголь, привозимый сюда водою изъ ближайшихъ прибрежныхъ селеній, обходится въ настоящее время въ 90—95 к. Цѣна древесныхъ опилокъ повысилась до 32—33 к. за мѣшокъ съ доставкой покупателю.

И. Я.

Ст. Суземка, московско-кіево-воронежской жел. дор.

Вагонный голодъ, продолжающійся нѣсколько недѣль, повидимому, начинаетъ становиться явленіемъ хроническимъ, къ которому, однако, грузоотправители никакъ привыкнуть не могутъ. Въ сентябрѣ погрузка дровяного топлива даже для военныхъ нуждъ была крайне ничтожна, вслѣдствіе слабой подачи вагоновъ. Былъ моментъ, когда даже подъ нагрузку рогатаго скота вагоны подавались спустя нѣсколько дней послѣ заявленія... Въ то же время товаротправители указывали и продолжаютъ указывать, что на другихъ станціяхъ по крайней мѣрѣ, на сосѣдней станціи Зерново такого остраго недостатка вагоновъ не ощущалось. Потому ли, что въ Зерновѣ вагоны освобождались изъ-подъ выгрузки другихъ грузовъ или вагоны высылались, какъ излишекъ, съ другой сосѣдней станціи „Хуторъ Михайловскій“, но станція Зерново не бездѣйствовала, ея грузоспособностью часто восторгаются грузоотправители. За сравнительно короткій промежутокъ времени Суземка имѣла нѣсколько „нарядовъ“ на присылку къ ней вагоновъ, которые не доставались до нея, а вѣрнѣе—едва ли и посылались. Судя по нарядамъ, вагоны въ разныхъ пунктахъ линіи имѣлись, но не приходили или рѣдко доходили по назначенію, по крайней мѣрѣ, назначенные въ Суземку. Цѣлая компанія отправителей, наконецъ, пришла къ благой мысли—рѣшилась телеграфировать управленію дороги о положеніи дѣла: жаловались на неприсылку вагоновъ, указывая, что другія станціи занимаются погрузкой, что связанные договорными условіями, они терпятъ чувствительные убытки и платятъ неустойки. Просили разслѣдовать причину создаваемаго ненормальнаго, съ точки зрѣнія коммерческой эксплуатаціи, положенія. Коммерческія невзгоды для лѣсо-торговцевъ стали обыденною темою разговоровъ, злободневнымъ вопросомъ.

Лѣсное вѣдомство въ настоящее время замѣтно стало приходить на помощь лѣсопромышленникамъ. Оно, по словамъ лѣсопромышленниковъ, разрѣшаетъ теперь разрабатывать и вывозить лѣсъ, не требуя задатка, какъ прежде, въ размѣрѣ $\frac{1}{4}$ стоимости дѣлянки, а лишь въ размѣрѣ 10%. Эта льгота значительно облегчаетъ дальнѣйшее развитіе лѣсныхъ операцій. Остановка только за вагонами.

Въ настоящее время, при дѣйствующихъ запрещеніяхъ погрузки частныхъ грузовъ во многихъ направленіяхъ, коммерсанты, преимущественно евреи, стали пріобрѣтать военные документы-предложенія на поставку дровъ для нуждъ военного вѣдомства. Дрова, отправляемыя по этимъ предложеніямъ, имѣютъ преимущество предъ прочими частными грузами, причисляясь къ военнымъ грузамъ. Транспорты дровяного топлива, по соглашенію съ военнымъ вѣдомствомъ, для

лѣсоторговцевъ имѣютъ значеніе болѣе прочнаго и обезпеченнаго заработка. Здѣсь уже нѣтъ мѣста опасеніямъ, что вагонъ не будетъ выкупленъ или будетъ проданъ съ аукціона.

Х.

Съ береговъ Унжи.

Навигация на Унжѣ закончилась 14 октября. У береговъ появились большія закраины, по всей Унжѣ идетъ сало; температура воздуха спустилась до 2—4 градусовъ ниже 0; выпалъ небольшой снѣгъ. Благодаря стоявшему осеннему половодью, всѣ грузы съ Волги благополучно доставлены по Унжѣ къ мѣстамъ назначенія. Весь унженскій караванъ заблаговременно поставленъ на зимовку въ слѣдующихъ пунктахъ рѣки Унжи: на пескахъ у Кологрива пароходы: „Сѣверъ“—Корнилова и „Ангара“—Панова и до 10 унжанокъ-баржей; у села Уктубужь—5 порожнихъ баржей; у села Мантурова—пароходъ „Елена“—кн. Долгорукова; у города Макарьева пароходы: „Гражданка“ и „Николай“—Лапшина, „Основатель“, „Рѣшительный“ и „Лѣсъ“—Макаръевского паевого товарищества, „Макаръевецъ“, „Желанный“, „Могучій“ и „Смѣлый“—наслѣдниковъ Нѣмкова и др. 25 разныхъ непаровыхъ судовъ-баржей; остальная унженская флотилія, состоящая изъ 9 пароходовъ-преемниковъ Крѣпшъ и до 20 баржей—поставлена на зимовку въ Сокольскій затонъ на Волгѣ.

II. Козловъ.

15 октября 1915 года.

Городская продажа дровъ въ Москвѣ. Моск. городская управа съ 14-го октября открыла мелочную продажу дровъ изъ складовъ на слѣдующихъ площадяхъ: Серпуховской, Нижней Таганской, Преображенской, у Мясницкихъ воротъ, на Екатерининской, Смоленской и Царицынской площадяхъ. Кромѣ того, предположена продажа на Андреевской, Кудринской, Госпитальной, Трубной, Тверской пл., у Бутырской заставы и у Рязанскаго вокзала. Продажа производится по слѣдующимъ цѣнамъ: березовыхъ и дубовыхъ дровъ за пудъ—25 к., осиновыхъ—20 к., еловыхъ, ольховыхъ и сосновыхъ—22 к. за пудъ. На одно лицо выдается не болѣе 5-ти пудовъ.

Оптовую продажу дровъ городская управа предполагаетъ производить по слѣдующимъ цѣнамъ: березовыя дрова перваго сорта изъ склада—14 р., а съ доставкой на мѣсто—17 р. за сажень; втораго сорта—13 руб., съ доставкой на мѣсто—16 руб. сажень; третьяго сорта—12 р., съ доставкой—15 р. сажень; круглякъ—10 р., съ доставкой—13 р. сажень; дубовыя втораго сорта—13 р., съ доставкой—16 р. сажень; еловыя и сосновыя—10½ р., съ дост.—13½ р. саж., осиновыя—8½ р., съ дост.—11½ р. саж.; кругляя смѣшанныя всѣхъ сортовъ—9 р., съ доставкой—12 р. сажень.

Привлеченіе нижнихъ чиновъ для разгрузки въ Москвѣ.

Согласно мѣрѣ, принятымъ на совѣщаніи, происшедшемъ 9-го октября подъ предсѣдательствомъ управляющаго министерствомъ внутреннихъ дѣлъ А. Н.

Хвостова, командующій войсками московскаго военнаго округа разрѣшилъ воспользоваться силами нижнихъ чиновъ московскаго гарнизона для разгрузки московскаго желѣзнодорожнаго узла.

Объявляя объ этомъ, московскій градоначальникъ ген.-м. Е. К. Климовичъ проситъ лицъ, нуждающихся въ живой рабочей силѣ, для указанной цѣли обращаться въ градоначальство.

Принятою мѣрою, несомнѣнно, достаточно обезпечена скорѣйшая разгрузка вагоновъ. Одновременно съ тѣмъ, было бы весьма необходимо использовать также транспортныя средства военнаго вѣдомства (лошадей и полки) для безотлагательнаго вывоза товаровъ со станцій въ городъ.

Ходатайство объ учрежденіи лѣсной биржи въ гор. Козмодемьянскѣ. Казанскій губернаторъ представилъ въ министерство торговли и промышленности поддерживаемое имъ ходатайство козмодемьянской городской думы о разрѣшеніи открытія въ г. Козмодемьянскѣ лѣсной биржи, въ видахъ упорядоченія мѣстной лѣсной торговли, обороты которой достигаютъ въ періодъ сплава лѣса двухъ милліоновъ рублей.

Х р о н и к а.

Учрежденіе акціонернаго общества „Панъ“.

Для приобрѣтенія и эксплуатаціи принадлежащаго потомственному почетному гражданину Михаилу Михайловичу Калошину лѣснаго имѣнія, находящагося въ Орловской губерніи, Брянскаго уѣзда, при Быковской лѣсной дачѣ, для приобрѣтенія лѣсовъ на срубъ, для устройства, приобрѣтенія и эксплуатаціи лѣсопильных и другихъ лѣсотехническихъ заводовъ, въ томъ числѣ и заводовъ по выдѣлкѣ бумажной массы (целлюлозы) изъ дерева, фанерныхъ и древообдѣлочныхъ заводовъ, для внутренней и заграничной торговли лѣсными и другими строительными материалами и для приобрѣтенія, возведенія, перестройки и эксплуатаціи зданій, учреждается акціонерное общество, подъ наименованіемъ: „Лѣсное акціонерное общество Панъ“.

Учредителемъ общества является потомственный почетный гражданинъ Василій Ивановичъ Сафоновъ.

На лѣсныя дачи, состоящія въ собственности или находящіяся въ долгосрочной арендѣ у общества, должны быть составлены планы правильнаго лѣснаго хозяйства, согласно которымъ только и можетъ производиться эксплуатація лѣса. Несоблюденіе этого условія служитъ поводомъ къ прекращенію дѣятельности общества по эксплуатаціи означенныхъ лѣсовъ.

Общество, по требованію министерства путей сообщенія, въ тѣхъ прибрежныхъ мѣстахъ рѣчныхъ и озерныхъ путей, гдѣ будутъ находиться агенты общества, обязано черезъ этихъ агентовъ производить наблюденія надъ горизонтомъ воды по правиламъ, преподаннымъ министерствомъ путей сообщенія, и сообщать таковыя наблюденія названному министерству.

Основной капиталъ о-ва опредѣляется въ 200.000 р., раздѣленныхъ на 800 акцій, по 250 р. каждая.

Правленіе общества находится въ Петроградѣ. Уставъ утвержденъ 21 августа с. г. и опубликованъ въ № 133 „Собр. узак. и распор. прав.“ отъ 24 сентября.

Казенныя лѣсныя заготовки.

Подъ предсѣдательствомъ А. И. Савенко состоялось совѣщаніе содокладчиковъ по смѣтѣ лѣсного департамента. Докладчикъ А. И. Савенко, Ю. М. Лебедевъ и П. А. Ярмолевичъ предложили представителямъ вѣдомства рядъ вопросовъ относительно расширенія хозяйственныхъ заготовокъ лѣса.

Изъ объясненій директора лѣсного департамента Н. В. Грудистова выяснилось, что лѣсной департаментъ организовалъ большія заготовки для желѣзныхъ дорогъ и для нуждъ нашихъ армій. Видное мѣсто въ операціяхъ хозяйственныхъ заготовокъ лѣсного департамента занимаютъ, по словамъ представителей вѣдомства, операціи по заготовкѣ дровъ для Петрограда. Въ теченіе 1916 года лѣсной департаментъ намѣренъ заготовить для нуждъ Петрограда въ предѣлахъ Петроградской, Новгородской и Олонецкой губ. до 1 милліона погонныхъ сажень дровъ, т.-е. почти въ 10 разъ больше, чѣмъ въ прежніе годы.

Всего предположено заготовить лѣса и лѣсныхъ матеріаловъ въ 1916 году на 26,6 милліона руб., при чемъ коммерческая прибыль отъ этихъ заготовокъ исчисляется вѣдомствомъ въ суммѣ 4,5 милліоновъ руб., т.-е. въ 20,3 процентовъ.

По поводу реквизиціи лѣсныхъ матеріаловъ.

Совѣтъ сѣздовъ лѣсной торговли и промышленности обратился къ министру торговли съ просьбой принять мѣры къ скорѣйшей окончательной ликвидаціи всѣхъ

дѣлъ по реквизиціи лѣсныхъ матеріаловъ, потому что реквизиція, произведенная помимо совѣщанія по топливу, можетъ вызвать сокращеніе лѣсныхъ заготовокъ. Лѣсопромышленники просятъ также принять мѣры къ скорѣйшему установленію опредѣленнаго однообразнаго порядка реквизиціи лѣсныхъ матеріаловъ.

Справочный отдѣлъ.

Предстоящіе торги и поставки.

27 октября въ петрозаводскомъ уѣздн. полиц. управленіи (Олонецкой губ.) торги на продажу казеннаго лѣса на 247.626 р.

30 октября въ ленкоранскомъ полиц. управленіи (Бакинской губ.), 12 ч., торги на продажу казеннаго лѣса изъ Ленкоранскаго лѣсничества на 11.792 р. и Зувандскаго—на 12.770 р.

2 ноября въ посадско-сотниковскомъ волостн. правленіи (Казанской губ., Чебоксарск. у.) торги на продажу казеннаго лѣса изъ Маріинско-Посадскаго лѣсничества на 12.477 р.

5 ноября въ слободскомъ волостн. правленіи (Владимірской губ. и у.) торги на продажу казеннаго лѣса изъ Антуфьевскаго лѣсничества на 81.866 р. (См. № 41 „Лѣсопр. Вѣстн.“.)

6 ноября въ ямскомъ волостн. правленіи (Рязанской губ. и у.) торги на продажу казеннаго лѣса изъ Рязанскаго лѣсничества на 34.509 р. (См. № 41 „Лѣсопр. Вѣстн.“.)

9 ноября въ оренскомъ волостн. правленіи (Лифляндской губ.) торги на продажу казеннаго лѣса изъ Орренгофскаго лѣсничества на 97.136 р. (См. № 39 „Лѣсопр. Вѣстн.“.)

11 ноября въ лайксарскомъ волостн. правленіи (Лифляндской губ.) торги на продажу казеннаго лѣса изъ Лайксарскаго лѣсничества на 41.435 р. (См. № 40 „Лѣсопр. Вѣстн.“.)

17 ноября никольскомъ волостн. правленіи (Новгородской губ. и у.), въ 12 ч., торги на продажу лѣсныхъ матеріаловъ на 52.800 р.

Редакторъ-издатель Н. С. Нестеровъ.

Управленіе Петроградскаго Удѣльнаго Округа

объявляетъ, что 31 октября сего 1915 г., въ 12 ч. дня, въ помѣщеніи Округа, Петроградъ, Моховая ул., № 40, будутъ произведены торги, безъ переторжки, устные и съ допущеніемъ запечатанныхъ объявленій, на продажу лѣсосѣкъ для выборочной рубки пиловочнаго лѣса, съ учетомъ по числу заклеянныхъ деревьевъ изъ дачъ 17 Петропавловскаго, 19 Кречетовскаго, 20 Онежскаго и 21 Бекетовскаго удѣльныхъ имѣній, расположенныхъ въ Кирилловскомъ уѣздѣ, Новгородской губерніи, со сплавомъ къ Онежскому порту, всего въ количествѣ 36 торговыхъ единицъ, съ запасомъ въ 131.632 заклеянныхъ деревьевъ, оцѣненныхъ въ 114.568 р.

Имѣется въ продажѣ новая книга:

ВЪ ОТСТАВКѢ.

(ВОСПОМИНАНІЯ ОТСТАВНОГО ЧИНОВНИКА.)

ТИХОНОВА.

in 8^o 395 стр. Спб. 1913. Ц. 1 р. 25 к.

Приобрѣтать эту книгу можно черезъ редакцію „Лѣсопромышленнаго Вѣстника“.

БЮРО ТРУДА

Кружка Лѣсоводства при Московскомъ Сельско-Хозяйственномъ Институтѣ

рекомендуетъ студентовъ для выполненія всевозможныхъ лѣсоустроительныхъ и лѣсокультурныхъ работъ, какъ - то: таксація, оцѣнка, облѣсеніе, съемка и т. п. работъ, связанныхъ съ лѣснымъ хозяйствомъ.

Адресъ для предложеній: Москва, Сельско-Хозяйственный Институтъ, Кружокъ Лѣсоводства имени М. К. Турекаго.

МОГИЛЕВСКО-ЧЕРНИГОВСКОЕ

Управленіе Земледѣлія и Государственныхъ Имуществъ

объявляетъ о назначеніи торговъ, безъ переторжки, на продажу лѣса, на условіяхъ 1915 года, изъ дачъ Черниговской губерніи.

- 1) Броварскаго лѣсничества, на сумму 100.362 р., въ Броварскомъ Волостномъ Правленіи, Остерскаго уѣзда, на 30 ноября 1915 года.
- 2) Добрянскаго лѣсничества, на сумму 52.421 р., въ Ярыловичскомъ Волостномъ Правленіи, Городнянскаго уѣзда, на 26 ноября 1915 г.
- 3) Лѣтковскаго лѣсничества, на сумму 40.738 р., въ Семиполковскомъ Волостномъ Правленіи, Остерскаго уѣзда, на 26 ноября 1915 г.
- 4) Никольскаго лѣсничества, на сумму 232.064 р., въ Никольско-Слободскомъ Волостномъ Правленіи, Остерскаго уѣзда, на 9 декабря 1915 г.
- 5) Шостенскаго лѣсничества, на сумму 111.386 р., въ Ивотскомъ Волостномъ Правленіи, Новгородсѣверскаго уѣзда, на 3 декабря 1915 г.
- 6) Собичскаго лѣсничества, на сумму 106.520 р., въ Новгородсѣверскомъ Уѣздномъ Полицейскомъ Управленіи, на 1 декабря 1915 г.
- 7) Дубечанскаго лѣсничества, на сумму 68.256 р., въ Остерскомъ Волостномъ Правленіи, въ г. Острѣ, на 24 ноября 1915 г.
- 8) Косачевскаго лѣсничества, на сумму 26.856 р., въ Остерскомъ Волостномъ Правленіи, въ г. Острѣ, на 23 ноября 1915 г.
- 9) Пакульскаго лѣсничества, на сумму 63.872 р., въ Пакульскомъ Волостномъ Правленіи, Черниговскаго уѣзда, на 3 декабря 1915 г.
- 10) Батуринскаго лѣсничества, на сумму 18.654 р., въ Батуринскомъ Волостномъ Правленіи, Конотопскаго уѣзда, на 8 декабря 1915 г.
- 11) Сосницкаго лѣсничества, на сумму 42.398 р., въ Велико-Шимольскомъ Волостномъ Правленіи, Городнянскаго уѣзда, на 10 декабря 1915 г.
- 12) Старосельскаго лѣсничества, на сумму 84.087 р., въ Никольско-Слободскомъ Волостномъ Правленіи, Остерскаго уѣзда, на 7 декабря 1915 г.
- 13) Барановскаго лѣсничества, на сумму 36.836 р., въ Холменскомъ Волостномъ Правленіи, Сосницкаго уѣзда, на 14 декабря 1915 г.

Торги начнутся въ 12 час. дня и будутъ производиться устно и съ принятіемъ запечатанныхъ объявленій, присланныхъ по почтѣ или поданныхъ лично.

Подробныя объявленія о торгахъ и условія продажи можно получить въ Могилевско-Черниговскомъ Управленіи Земледѣлія и Государственныхъ Имуществъ и въ канцеляріяхъ мѣстныхъ Лѣсничихъ, а за осмотромъ лѣса, назначеннаго въ продажу, надлежитъ обращаться къ тѣмъ же Лѣсничимъ или къ лѣсной стражѣ.

Начальникъ Управленія *Л. Чанцевъ.*

Дѣлопроизводитель *Н. Мина.*

Контора Пролысовскаго Лѣсничества Брасовскаго Имѣнія Его Императорскаго Высочества Великаго Князя МИХАИЛА АЛЕКСАНДРОВИЧА

объявляетъ, что ею назначены на 29 октября 1915 года, въ 1 часъ дня, въ Конторѣ лѣсничества при селѣ Пролысовѣ, Орловской губ. (28 верстъ отъ ст. Навля, Моск.-Кіево-Воронежской жел. дороги) торги на продажу около 1.600 куб. саж. готовыхъ швырковыхъ дровъ разныхъ породъ въ лѣсу на мѣстѣ заготовки. Ближайшія станціи: Алтухово, Навля и Синезерки, Моск.-Кіево-Ворон. жел. дороги.

За осмотромъ дровъ слѣдуетъ обращаться къ администраціи лѣсничества.

Адресъ для писемъ: Почтовое отдѣленіе Ревны, Орловской губ., для телеграммъ: „Брасово“.
Пролысово.

МОГИЛЕВСКО-ЧЕРНИГОВСКОЕ

Управление Земледѣлія и Государственныхъ Имуществъ

объявляетъ о назначеніи торговъ, безъ переторжки, на продажу лѣса на условіяхъ 1915 года, изъ дачъ Могилевской губерніи:

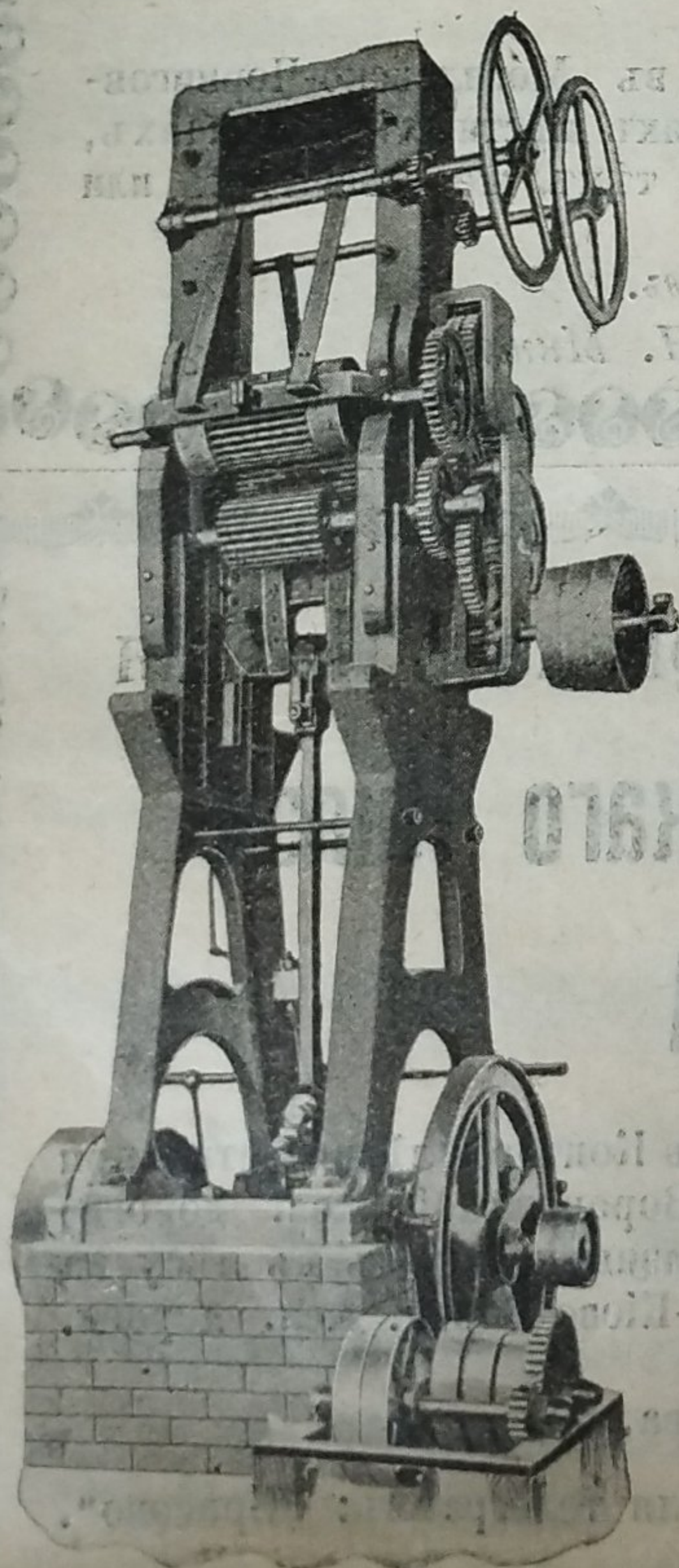
- 1) Оршанскаго лѣсничества, на сумму 40.480 р., въ Оршанскомъ Уѣздномъ Полицейскомъ Управленіи, на 26 ноября 1915 г.
- 2) Бабиновичскаго лѣсничества, на сумму 52.950 р., въ Оршанскомъ Уѣздномъ Полицейскомъ Управленіи, на 25 ноября 1915 г.
- 3) Кошелевскаго лѣсничества, на сумму 28.096 р., въ Гомельскомъ Уѣздномъ Полицейскомъ Управленіи, на 8 декабря 1915 г.
- 4) Чериковскаго лѣсничества, на сумму 20.136 р., въ Чериковскомъ Уѣздномъ Полицейскомъ Управленіи, на 24 ноября 1915 г.
- 5) Селецкаго лѣсничества, на сумму 33.457 р., въ Гомельскомъ Уѣздномъ Полицейскомъ Управленіи, на 7 декабря 1915 г.
- 6) Мстиславльскаго лѣсничества, на сумму 19.579 р., въ Мстиславльскомъ Уѣздномъ Полицейскомъ Управленіи, на 7 декабря 1915 г.
- 7) Сѣнненскаго лѣсничества, на сумму 64.305 р., въ Оршанскомъ Уѣздномъ Полицейскомъ Управленіи, на 23 ноября 1915 г.
- 8) Лубяницкаго лѣсничества, на сумму 30.086 р., въ Могилевскомъ Уѣздномъ Полицейскомъ Управленіи, на 21 декабря 1915 г.

Торги начнутся въ 12 час. дня и будутъ производиться устно и съ принятіемъ запечатанныхъ объявленій, присланныхъ по почтѣ или поданныхъ лично.

Подробныя объявленія о торгахъ и условія продажи можно получить въ Могилевско-Черниговскомъ Управленіи Земледѣлія и Государственныхъ Имуществъ и въ канцеляріяхъ мѣстныхъ Лѣсничихъ, а за осмотромъ лѣса, назначеннаго въ продажу, надлежитъ обращаться къ тѣмъ же Лѣсничимъ, или къ лѣсной стражѣ.

Начальникъ Управленія *Л. Чанцевъ.*

Дѣлопроизводитель *Н. Мина.*



ТЕХНИЧЕСКАЯ и СТРОИТЕЛЬНАЯ КОНТОРА и СКЛАДЪ

БЮРО ★ ВЕГА.

Основано въ 1881 году.

Инженеръ **Р. И. РУНЕБЕРГЪ.**

ПЕТРОГРАДЪ, Бассейная ул., 9.

Адресъ для телеграммъ: **РУНЕБЕРГЪ — ПЕТРОГРАДЪ.**

Независимо отъ **ВОЙНЫ** на нашемъ Петроградскомъ складѣ постоянно имѣются:

Новѣйшіе типы двухъэтажныхъ лѣсопильныхъ рамъ.
 Всевозможные станки новѣйшей конструкции для обработки дерева.
 Одноэтажные переносныя лѣсопильныя рамы послѣдн. типа:
 „Дези“ (просвѣтомъ 18 д.).
 „Далай“ „ 20 „
 „Дальни“ „ 24 „
 „Долороза“ „ 28 „

◆ Паровыя машины и котлы.
 ◆ Локомобили.
 ◆ Нефтяные двигатели.
 ◆ Водяныя турбины.
 ◆ Центробѣжныя насосы.
 ◆ Камнедробилки.
 ◆ Бетонмѣшалки.
 ◆ Подъемники и проч.

РАМНЫЯ и КРУГЛЫЯ ПИЛЫ.

Полное оборудованіе постоянныхъ и передвижныхъ лѣсопильныхъ заводовъ подъ руководствомъ опытныхъ специалистовъ.

