

## СХЕМА ОРГАНИЗАЦИИ И РУКОВОДСТВА ПРОИЗВОДСТВЕННОЙ ПРАКТИКОЙ СТУДЕНТОВ БГТУ

A basic complex of measures of organization and guidance of the industrial practice is considered in the article. Ways and means of elaboration of computer programs for management of practice on the basis of the university data are discussed.

Подготовка в университете специалистов достаточно широкого профиля, сочетающих глубокие фундаментальные знания с практическими умениями и навыками, способных быстро адаптироваться на месте работы после окончания университета, самостоятельно поглотить свои знания, развивать умения в конкретной области, — актуальнейшая проблема сегодняшнего дня. Успех ее решения во многом зависит от организации учебного процесса, от того, насколько формы и методы обучения удовлетворяют требованиям целевой подготовки студентов к производственной деятельности.

Важным звеном этой подготовки является производственная практика студентов, главная задача которой — закрепление знаний, приобретенных студентами в процессе обучения в высшем учебном заведении, на основе глубокого изучения предприятия, учреждения, организации (далее предприятие), в которых студенты проходят практику, а также овладение производственными навыками и передовыми методами труда, приобретение опыта организаторской и воспитательной работы в трудовых коллективах.

Студенты университета в зависимости от специальности проходят учебную «общинженерную», технологическую, производственную, преддипломную практики, регламентированные учебным планом. Сроки и содержание практик определяются утвержденными планами и рабочими программами.

На младших курсах студенты проходят учебную или ознакомительную практику в учебных мастерских, лабораториях, на предприятиях в виде ознакомительных экскурсий. На старших — приступают к детальному изучению производства, технологических процессов и структуры подразделений предприятий.

На протяжении многих лет студенты университета проходят учебные и производственные практики на базе Негорельского учебно-опытного лесхоза и других предприятий Республики Беларусь.

Настоящая статья посвящена рассмотрению организации и руководства производственной практикой студентов в университете.

Приведенная схема производственной практики, годами сложившаяся в университете, позволяет наглядно рассмотреть взаимодействие подразделений не только со стороны руководства

университета, но и со стороны самого студента, для подготовки которого она и создана. Мы видим, что в практическом обучении студентов принимают участие те же основные подразделения, что и в теоретической подготовке, — ректорат, деканаты, выпускающие кафедры на стадии подготовительного периода, а основную практическую подготовку на предприятии студенты проходят под руководством руководителей практик.

Рассмотрим основной комплекс подготовительных работ университета по организации практики. Он включает в себя мероприятия по составлению конкретных заявок на места практики, подбор руководителей, разработку рабочих программ и календарных графиков практики, согласование их с предприятиями, разработку тематики индивидуальных заданий по специальным дисциплинам, подготовку дневников и другой документации по практике, проведение организационных собраний со студентами, выдачу им конкретных заданий и инструктирование по охране труда. Эта работа проводится на всех уровнях университета, начинается, как показывает опыт, примерно за месяц-два до заключения договора с предприятием и завершается ко времени прибытия студентов на места практики.

Непосредственное руководство и решение организационных вопросов по качественной подготовке и проведению производственной практики студентов в университете осуществляет проректор по учебной работе.

Руководитель производственной практики проводит работу с деканатами, выпускающими кафедрами по заключению договоров с предприятиями. Договоры должны быть оформлены до 1 декабря на предстоящий календарный год.

Руководитель организует работу с другими вузами и предприятиями по предоставлению жилых помещений для студентов на время практики, осуществляет текущий контроль за организацией и проведением практики на предприятиях. Совместно с деканатами и кафедрами руководитель оформляет приказы по университету о распределении студентов по местам практики, назначении руководителей практики от университета, заказывает изготовление, получает и обеспечивает деканаты бланочной документацией (договоры, командировочные удостоверения, справки, направления и т. д.).

Анализирует отчеты деканатов по результатам практики и на основании их составляет соответствующий раздел отчета университета по производственной практике.

Представленные в схеме деканаты факультетов организуют производственную практику на факультетах и осуществляют контроль за ее проведением, представляют на утверждение проректору по учебной работе необходимые методические материалы, организуют заключение договоров с предприятиями, контролируют проведение организационных собраний студентов. Перед началом практики деканаты анализируют и обобщают отчеты кафедр, решения советов факультета по итогам практики с отражением ее результатов и передают руководителю практики университета. В случае нарушения студентами сроков производственной практики (опоздание, досрочное окончание, перерывы) деканаты представляют руководителю университета сведения и предложения для принятия мер.

Основное звено в организации и проведении производственной практики – выпускающие кафедры университета, которые показаны на схеме под цифрами от 1 до 29. Именно на кафедре с учетом мест распределения выпускников, научных контактов, квалификационных требований к специалистам, количества обучающихся студентов, их специализации и т.д. решаются предварительно вопросы выбора баз практики, численности направленных на практику студентов, их распределение по предприятиям, подбор руководителей, составление программ, индивидуальных заданий и т. д. Кафедры являются непосредственными организаторами производственной практики и обеспечивают учебно-методическое руководство и заключение договоров с предприятиями по мере необходимости в соответствии с утвержденными базами практик для каждой кафедры индивидуально. В обязанности кафедр входит разработка, согласование и переиздание программ практики не реже одного раза в 5 лет, постоянный анализ и изучение баз практик и создание банка данных предприятий, участие в проведении организационного собрания студентов, проведение инструктажа по охране труда. После окончания практики на заседании кафедры заслушиваются руководители и отчет по практике с замечаниями и предложениями передается в деканат. Кафедры обязаны организовать хранение на кафедре студенческих отчетов и дневников по практике в установленном порядке.

Важным этапом в организации производственного обучения студентов является подбор баз практик, которые на схеме собраны в единый реестр базовых предприятий с различными формами собственности соответствующих отраслей промышленности, представленных факультетами по специальностям и специализа-

циям. В качестве базовых предприятий должны выбираться, как правило, самые передовые как по организации производства, так и по техническому оснащению, соответствующие профилю подготовки специалистов. Реестр нашего университета насчитывает около 750 базовых предприятий.

При выборе баз практик мы должны исходить из следующих основных принципов:

- предприятие должно охватывать по своему роду деятельности наибольшее число специальностей университета;

- должно обеспечивать полное выполнение программ и прохождение практики студентов большими группами (подгруппами);

- удаленность предприятия от университета должна быть наименьшей.

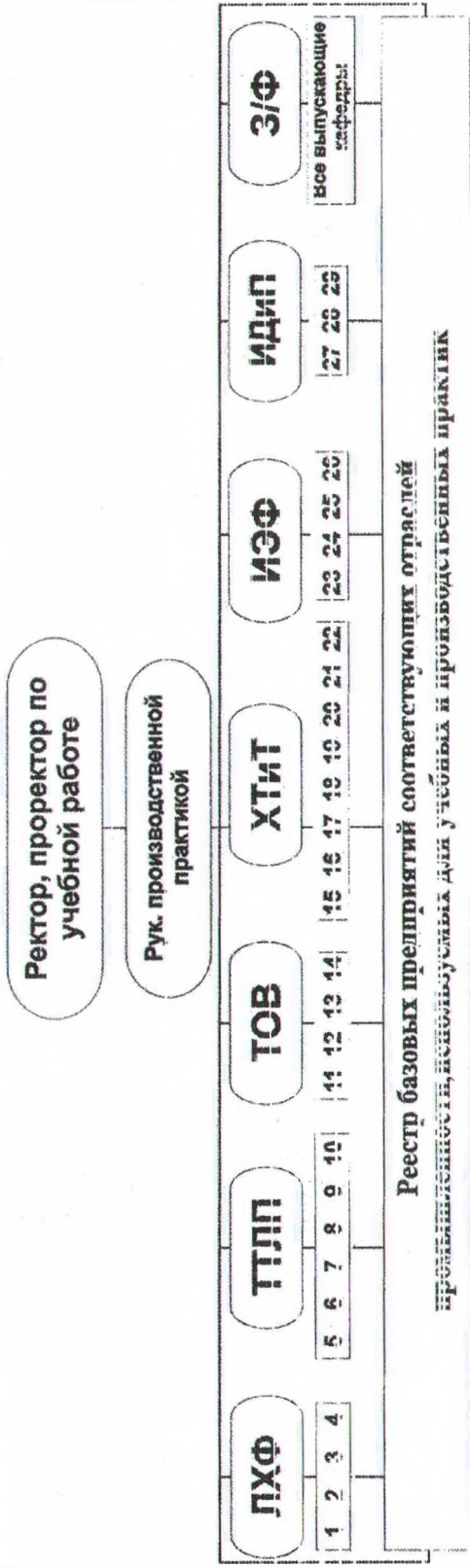
При таких условиях количество баз практик будет наименьшим, лучше решаются организационные вопросы, на более высокий уровень поднимается контроль за проведением практики, уменьшаются денежные затраты на командировочные расходы преподавателей и студентов. Безусловно, следует учитывать при этом и установленные долговременные контакты и сотрудничество факультетов, кафедр, преподавательского состава с производственными предприятиями.

На схеме видно, что формирование базовых предприятий выпускающих кафедр для производственных практик происходит из реестра базовых предприятий университета. В этих рамках выпускающая кафедра заключает на предстоящий год договоры с предприятиями о проведении производственной практики студентов. В договорах оговаривается численность студентов, сроки и условия проведения практики, обязательства предприятия и университета по обеспечению качественного производственного обучения студентов в соответствии с установленными программами. Договор в настоящий период времени из-за отсутствия единой системы оплаты за руководство практикой на производстве очень тяжело подписывается, предприятия ставят при подписании договоров ряд условий, которые мы как бюджетная организация не можем решить даже на уровне Министерства образования РБ.

Завершающим этапом подготовительной работы и основанием для выезда студентов на место прохождения практики является приказ ректора, который готовит выпускающая кафедра на основании заключенных договоров за два месяца до начала практики. Приказ по университету закрепляет за студентами в соответствии с учебным планом и графиком учебного процесса руководителя производственной практики, ее сроки, указывает предприятие, на котором она будет проходить, его адрес, в случае преддипломной практики утверждает тему и руководителя дипломного проекта, определяет порядок материального обеспечения.



Схема организации и руководства производственной практикой студентов БГУ



Реестр базовых предприятий соответствующих отраслей промышленности, используемых для учебных и производственных практик

- |   |   |
|---|---|
| <ul style="list-style-type: none"> <li>1. Кафедра лесоводства</li> <li>2. Кафедра лесозащиты</li> <li>3. Кафедра лесозащиты и садово-паркового строительства</li> <li>4. Кафедра лесных культур и почвоведения</li> <li>5. Кафедра транспорта леса</li> <li>6. Кафедра лесных машин и технологической лесозаготовки</li> <li>7. Кафедра технологий лесных материалов и плит</li> <li>8. Кафедра технологий и/о промышленности</li> <li>9. Кафедра д/о станков и инструментов</li> <li>10. Кафедра энергосбережения, гидравлики и теплотехники</li> <li>11. Кафедра технологии нефтехим. синтеза и переработки полиам. материалов</li> <li>12. Кафедра химической переработки древесных биологических</li> <li>13. Кафедра биотехнологий и биоэкологии</li> <li>14. Кафедра физико-химических методов сертификации продукции</li> <li>15. Кафедра технологии неорганических веществ и ОХТ</li> </ul> | <ul style="list-style-type: none"> <li>16. Кафедра химии, технологии электротехнической промышленности и материалов</li> <li>17. Кафедра машин и аппаратов химич. и силикатных производств</li> <li>18. Кафедра технологии стекла и керамики</li> <li>19. Кафедра химической технологии вязких материалов</li> <li>20. Кафедра промышленной экологии</li> <li>21. Кафедра АП ПиЭ</li> <li>22. Кафедра сополимерными материалами</li> <li>23. Кафедра эпокс. смолки и модификатора</li> <li>24. Кафедра экономиче. природопользования и менеджмента</li> <li>25. Кафедра экономики и управления на предприятиях химико-лесного комплекса</li> <li>26. Кафедра статистики, бухгалтерского учета, аудита и аудита</li> <li>27. Кафедра полиграфии</li> <li>28. Кафедра редакционно-издательских технологий</li> <li>29. Кафедра полиграф. оборудования и средств обработки информации</li> </ul> |
|---|---|

- Базы предприятий
- выпускающей кафедры
- Договор с предприятием
- приказ, руководителем практики
- Практика на предприятии
- Студент отчет, дневник, зачет

Рисунок

Основную роль в организации производственной практики студентов на предприятии играет руководитель практики от предприятия. Он в тесном контакте с руководителем практики от университета обеспечивает прохождение производственного обучения закрепленных за ним студентов в соответствии с рабочей программой практики по данному предприятию.

Руководитель практики от предприятия обеспечивает студентов, если не заполнены вакансии, рабочими местами, знакомит их с организацией и приемами работы на данном рабочем месте, проводит инструктаж по охране труда, знакомит студентов с правилами трудового распорядка, порядком получения материалов и документов, консультирует по производственным вопросам, оказывает помощь студентам в выполнении индивидуальных заданий. Безусловно, определенные обязанности возлагаются и на студентов в период прохождения ими производственной практики. Это строгое соблюдение установленных на предприятии правил внутреннего трудового распорядка и охраны труда, полное выполнение заданий, выданных руководителями практики и предусмотренных программами, активное участие в общественной жизни коллектива предприятия. Совместно с трудовой деятельностью на конкретных рабочих местах студенты в период практики должны ознакомиться со структурой предприятия, его основными технологическими процессами, изучить экономику, организацию и управление производством. Несмотря на относительно небольшой срок пребывания студентов на практике, они должны широко приобщаться к рационализаторской и изобретательской работе на предприятии. Таким образом, круг работ, которые должны выполнять студенты в период практики на предприятиях, весьма широк и разнообразен. И их конкретная реализация должна постоянно находиться в поле зрения руководителей практики, которые планируют, организуют и направляют всю практическую деятельность студентов в процессе их производственного обучения.

Студенты в течение последней недели ведут подготовку всех материалов к составлению отчета по производственной практике. Для этих целей они используют дневники по практике, записи в рабочем журнале, техническую и нормативную документацию предприятий, чертежи, графики, иллюстрации, расчеты, выполненные в соответствии с полученным ранее индивидуальным заданием. Основой для составления отчета является программа данной производственной практики. В своем отчете студенты должны отразить весь материал, полученный на практике в соответствии с пунктами и разделами этой программы.

По окончании практики руководитель практики от предприятия должен подписать дневник, составить на студентов характеристики и заверить все эти документы печатями. Письменные отчеты, дневники по практике студенты сдают на проверку руководителю практики от университета. По итогам производственной практики студенты сдают зачеты. Студент, не выполнивший программу практики, отчисляется из университета.

Общие итоги производственной практики подводятся на Совете университета в конце календарного года на основании отчетов кафедр и деканатов, решений и предложений советов факультетов.

Правомерно сделать вывод, что обозначенные на схеме подразделения университета можно также рассматривать, как и схему исходных данных для создания компьютерной базы данных с целью перевода всего подготовительного периода практики студентов на систему электронных носителей.

С этой целью разрабатывается по предложенной схеме программа, которая позволит упростить и компьютеризировать основной комплекс подготовительной работы по организации практики. Программа позволит поднять проведение производственной практики студентов на совершенно другой современный уровень, облегчит работу непосредственных исполнителей.