

УДК 331.1

В. В. Ивановский, ассистент (БГТУ)**ПРОБЛЕМЫ ПОВЫШЕНИЯ ПРОИЗВОДИТЕЛЬНОСТИ ТРУДА
НА ПРЕДПРИЯТИЯХ ПРОМЫШЛЕННОСТИ СТРОИТЕЛЬНЫХ МАТЕРИАЛОВ**

В статье рассматриваются и анализируются роль и значение кадров промышленного предприятия для успешной его работы в условиях рыночной экономики. С целью повышения эффективности использования трудового персонала предприятия предлагается внедрять новые технологии в производственный и сбытовой процессы, то есть переводить управление на так называемый инновационный путь развития, а также более эффективно готовить и использовать трудовые ресурсы.

The paper considers and analyzes the role of human resources and industrial enterprise for its successful work in a market economy. To improve the efficiency of the labor staff, the company offers to introduce new technologies in the production and distribution process, that is to transfer control to the so-called innovations, as well as better trained and use of labor resources.

Введение. В условиях рыночной экономики основными задачами промышленного предприятия являются производство и реализация конкурентоспособной продукции, а также получение при этом максимальной прибыли за счет рационального и эффективного использования материальных, трудовых и финансовых ресурсов. В решении этих и других задач, связанных с производственно-хозяйственной деятельностью промышленного предприятия, одну из главных ролей играет его кадровый персонал, от которого зависит эффективность использования средств и предметов труда, уровень производства и технико-экономические показатели работы отдельных подразделений и предприятия в целом. С этой точки зрения для некоторых промышленных предприятий Республики Беларусь в последнее время актуальными стали вопросы повышения эффективности и отдачи труда работников всех категорий, поскольку при достаточном уровне заработной платы и превышении на отдельных предприятиях темпа ее роста по сравнению с темпами роста производительности труда стала снижаться производственная и творческая активность трудовых кадров, что отрицательно отражается на результатах и показателях работы предприятия [1].

Основная часть. Анализ динамики валового внутреннего продукта показывает, что до 2008 г. Республика Беларусь показывала постоянный устойчивый рост ВВП, однако после 2008 г. тенденция роста сменилась периодом спада. Это явилось следствием мирового финансово-экономического кризиса. В Беларуси в последнее время стали весьма активно проявляться признаки, указывающие на возможные опасности в устойчивом развитии и на замедление экономического роста из-за исчерпания прежних его источников. Возникает озабоченность тем, как удержать достигнутые позиции и как развиваться дальше. Чтобы ускорить восстановление экономики после спада, необходима долгосрочная стратегия по повышению ее эффективности и конкурентоспособности. Нуж-

на новая парадигма роста, основанная на высокой производительности труда, а не на благоприятной конъюнктуре рынка [2].

Вопросы развития экономики необходимо рассматривать сквозь призму конкурентоспособности. С позиций практического воздействия на конкурентоспособность государства или отрасли экономики важно подчеркнуть, что конкуренция осуществляется на двух уровнях:

а) на микроуровне предприниматели конкурируют между собой на рынках продажи, предлагая свои изделия и услуги;

б) на макроуровне государства (правительства) соревнуются из-за мобильных факторов производства (рабочая сила, капитал).

Инструментами конкуренции на макроуровне в первую очередь выступают немобильные, или местные, факторы производства: правовая и административно-управленческая система, инфраструктура (в том числе системы науки, образования, здравоохранения) и предлагаемые общественным сектором услуги, способствующие развитию конкурентоспособности. Конкурентоспособность отрасли экономики формируется под общим влиянием субъектов двух уровней – правительства и предпринимателей. Если правительство не в состоянии создать в государстве среду, которая привлекла бы в каждую конкретную отрасль экономики мобильные факторы производства, то у этого государства в целом формируется невыгодное конкурентное положение. В то же время расходы правительства на создание благоприятной среды для предпринимательства не окупаются, если производители упускают возможность использовать их для освоения лучшей конкурентной позиции на мировом рынке.

Конкурентоспособность зависит также от факторов, на которые трудно повлиять в конкретный момент, в частности от истории, культурного фона, географического положения и т. д. Данные аспекты определяют зависимость государства от траектории предшествующего разви-

тия, что следует учитывать при прогнозировании развития, а также в текущей политике и предпринимательстве. Зависимость от траектории предшествующего развития проявляется в виде инерции в ценностных оценках, позиция общества, а также, исходя из этого, в используемых политиках [1]. Зависимость Беларуси от предшествующего развития, с одной стороны, предопределена десятилетиями функционирования экономики в условиях тоталитарного планового хозяйства, а с другой – сильным административно-командным подходом, преобладавшим в экономике в течение последних лет.

Однако в проводимых с участием Беларуси международных рейтингах отражается созданная в стране относительно благоприятная социальная основа для дальнейшего развития. За счет высокого уровня образования населения, хорошей экологии и социальной стабильности республика может конкурировать с государствами, находящимися на той стадии развития, которая основана на ресурсах и эффективности, однако этого недостаточно для вхождения в число успешных государств мира на этапе развития, основанном на инновациях.

Сравнение позиций Беларуси и пяти наиболее успешных государств-членов Европейского союза по показателям, описывающим различные аспекты создания и реализации конкурентоспособности, позволяет отметить следующее. Если относительное отставание республики по числу рабочих часов на работника и удельному весу рабочей силы в численности населения относительно небольшое, то по показателям эффективности различия критические. Так, ВВП на душу населения составляет только 12,2% от соответствующего показателя рассматриваемых государств ЕС (с учетом ценового уровня – 37,4%). Это означает, что для достижения уровня ведущих государств ЕС производительность экономики должна увеличиться при изготовлении конечной продукции более чем в восемь раз.

Одной из существенных причин отставания производительности в Беларуси является низкая активность в проведении научно-прикладной работы и финансировании инновационной деятельности: расходы на научно-прикладные работы на душу населения составили только 2,3% от ВВП, доля расходов на научно-прикладные работы в ВВП – 24% и доля организаций, осуществляющих затраты на инновации, – 31,3% от сравнимого среднего уровня пяти стран. Несмотря на отставание, более благоприятна ситуация с расходами общественного сектора на образование – 87% и показателем охвата высшим образованием – 89,3%. В результате – потенциал конкурентоспособности не реализуется в той степени, на которую ориентированы доку-

менты государственного масштаба. Конкурентоспособность экономики на уровне государства реализуется в первую очередь в виде экономического роста. Обобщенно экономический рост (увеличение ВВП на душу населения) можно разложить на следующие составляющие:

а) более интенсивное использование рабочей силы (более высокая доля трудоспособного населения, большая степень занятости и большее число рабочих часов);

б) аккумуляция капитала (выросшее в результате инвестиций большее количество капитала на одного работника);

в) рост комплексной производительности факторов – та часть роста реальной производительности, которую нельзя объяснить ростом двух предыдущих элементов и которая связана с такими факторами, как рабочий навык, технология производства, инновация, организация, конкуренция и эффект масштаба.

Сложившаяся на протяжении последних лет диспропорция в реализации основополагающего закона экономической жизни – опережающего роста производительности труда над его оплатой – привела к необходимости дополнительного финансирования (экономики и потребительского спроса домохозяйств в частности) с помощью заемного бремени, в том числе из внешних источников. Так, в аналитическом докладе о выполнении важнейших параметров прогноза социально-экономического развития, опубликованном Министерством экономики, говорится, что в прошлом году рост производительности труда в Беларуси отставал от темпов роста реальной заработной платы на 2,5%. (рис. 1). Это означает, что в стране мы наблюдаем увеличение расхода заработной платы на единицу товарооборота и на эту же величину уменьшение суммы прибыли, получаемой предприятиями и государством в целом. В 2012 г. заработная плата росла более высокими темпами, нежели производительность труда. Отставание темпов роста производительности труда (103,4%) от реальной заработной платы (121,9%) составило 18,5 п. п. То есть на 1% прироста производительности труда его оплата возрастала на 6,4%.

Особенно низкая производительность труда в Беларуси отмечается при создании добавленной стоимости. По расчетным данным, производительность рабочей силы (созданная добавленная стоимость на одного работника) во всех отраслях экономики в Беларуси существенно отстает от уровня более развитых европейских государств и превышает только соответствующие показатели прибалтийских государств в сфере сельскохозяйственного производства. Так, средняя ВДС в 2012 году на одного занятого в экономике составила 98,84 млн. руб.

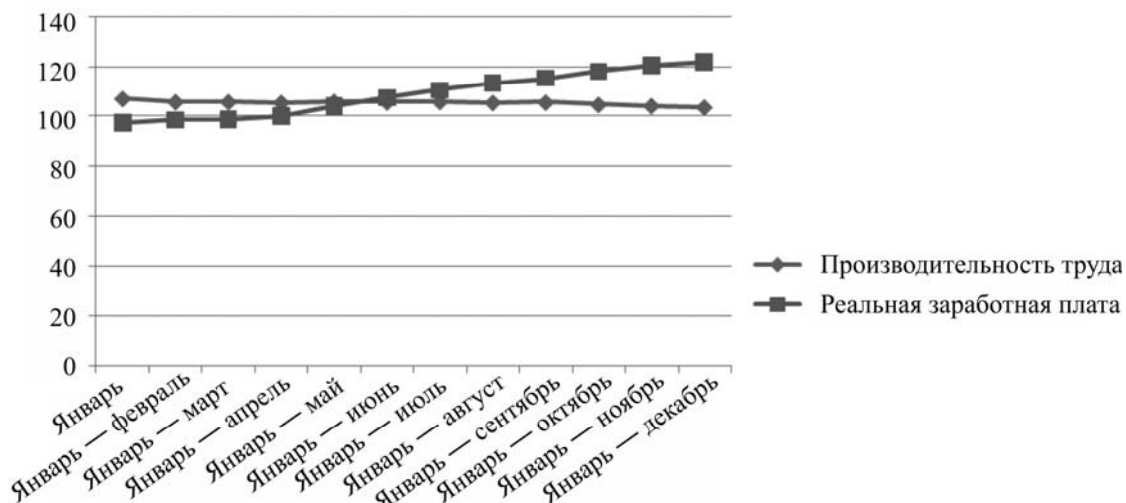


Рис. 1. Темпы роста заработной платы и производительности труда

Сложившийся темп роста производительности обрабатывающей промышленности не обеспечит конвергенции со средним уровнем развитых стран Европы в течение ближайших десятилетий, поскольку этому постоянно препятствует заведомо меньший объем только что созданной добавленной стоимости – единственно целесообразного денежного источника дополнительных инвестиций предприятий. Экономика, имеющая низкую производительность по добавленной стоимости, заведомо находится, в результате растущих расходов и убывающих прибылей, в

замкнутом круге, что не позволяет заниматься инновациями и в последующем получить шанс на повышение добавленной стоимости.

Демонстрация сельскохозяйственным производством страны наилучшего соотношения в уровне добавленной стоимости поражает только на первый взгляд. Вполне логично объяснить это синергетическим эффектом аккумуляции капитала, крупнотоварного производства в данной сфере и проведенной модернизацией, позволившим отрасли в большей степени приблизиться к развитым странам.



Рис. 2. Созданная добавленная стоимость по отраслям хозяйствования

Выше среднего по республике оказался уровень финансового посредничества, гостиничного и ресторанного бизнеса, строительства; несколько лучше среднего – показатель обрабатывающей промышленности.

Одним из важных факторов роста производительности труда и на этой основе повышения эффективности производства является режим экономии. Ресурсосбережение должно превратиться в решающий источник удовлетворения растущих потребностей в топливе, энергии, сырье и материалах. В решении всех этих вопросов важную роль играет промышленность.

А повышение эффективности промышленного производства в значительной степени зависит от лучшего использования основных фондов и капитальных вложений, направленных на ее развитие. При этом особое значение имеет осуществление оптимальной инвестиционной политики.

Необходимо использовать созданный производственный потенциал, добиваться ритмичности производства, максимальной загрузки оборудования, существенно повышать сменность его работы и на этой основе увеличивать съем продукции с каждой единицы оборудования, с каждого квадратного метра производственной площади.

Одним из факторов повышения производительности труда является совершенствование структуры производства. При этом более высокими темпами необходимо развивать отрасли, обеспечивающие научно-технический прогресс и успешное решение социальных задач, добиваться улучшения пропорций между производством средств производства и предметов потребления, отраслями агропромышленного комплекса.

Важное место в повышении производительности труда занимают организационно-экономические факторы, включая управление. Прежде всего, это развитие и совершенствование самих форм и методов управления, планирования и прогнозирования экономического стимулирования всего хозяйственного механизма; в планировании – сбалансированность и реальность планов, оптимально построенная система плановых показателей.

Заключение. В результате реализации вышеназванных задач сформируется регулируемое, рыночное хозяйство, которое явится средством, стимулирующим повышение производительности труда, повышение эффективности всего общественного производства, приумножение общественного богатства в интересах благосостояния народа.

Степень использования резервов влияет на уровень производительности труда. Каждый вид резервов можно рассматривать относительно определенного фактора, а всю совокупность резервов целесообразно классифицировать в соответствии с классификацией факторов. Это дает возможность при проведении анализа выявить основные причины потерь и непроизводительных затрат труда по каждому фактору и наметить пути их устранения.

Литература

1. Национальная экономика Беларуси: учебник / под ред. В. Н. Шимова. – 3-е изд. – Минск: БГЭУ, 2009. – 751 с.
2. Промышленность Республики Беларусь: стат. сб. / Национальный стат. ком-т. – Минск, 2013. – 280 с.

Поступила 01.04.2013