

ОПРЕДЕЛЕНИЕ ОСОБЕННОСТЕЙ СОСТОЯНИЯ ЗДОРОВЬЯ ПЕРВОКУРСНИКОВ СПЕЦИАЛЬНОЙ МЕДИЦИНСКОЙ ГРУППЫ ТЕХНОЛОГИЧЕСКОГО УНИВЕРСИТЕТА В 2025/2026 УЧЕБНОМ ГОДУ

Состояние здоровья студентов – ключевой вопрос в области физической культуры для учреждений высшего образования. Изучение внутренних ресурсов организма позволяет объективно судить о состоянии его сердечно-сосудистой, дыхательной и иммунной систем. Если мы будем знать исходный уровень физического здоровья студентов специальной медицинской группы (СМГ) и регулярно отслеживать его изменения в процессе занятий, то сможем более точно подбирать и дозировать физические нагрузки для каждого. Такой персонализированный подход к физическому воспитанию студентов СМГ не только повысит их мотивацию к занятиям, но и поможет им сохранить профессиональную работоспособность на долгие годы [1, 2].

В учреждении образования «Белорусский государственный технический университет» (БГТУ) семь факультетов, на которых проводятся учебные занятия по дисциплине «Физическая культура»: ИТ – факультет информационных технологий; ТОВ – факультет технологии органических веществ; ХТиТ – факультет химической технологии и техники; ИЭ – инженерно-экономический факультет; ПиМ – факультет принттехнологий и медиакоммуникаций (издательского дела и полиграфии); ЛХ – лесохозяйственный факультет; ЛИД – факультет лесной инженерии, материаловедения и дизайна.

Данные медицинских справок о состоянии здоровья студентов первого курса СМГ в БГТУ за 2024/2025 и 2025/2026 учебные годы были подвергнуты сравнительному анализу. Таблица 1 содержит информацию о сравнении общего числа первокурсников, включенных в СМГ, в указанные учебные периоды.

Таблица 1 – Сравнение общего количества первокурсников, зачисленных в СМГ, в 2024/2025 и 2025/2026 учебных годах

Факультет	Учебные годы		Разница
	2024/2025	2025/2026	
ИТ	53	49	-4
ТОВ	36	36	0
ХТиТ	48	65	+17
ИЭ	23	35	+12
ПиМ	26	18	-8
ЛХ	26	24	-2
ЛИД	26	25	-1
Всего	238	252	+14

Сравнивая данные таблицы 1, можно отметить, что в 2025/2026 учебном году число студентов, отнесенных к СМГ, превышает показатели 2024/2025 учебного года на 14 человек. Вероятно, это связано с тем, что на некоторых факультетах открылись новые специальности.

На рисунках 1 и 2 представлены данные о распределении заболеваний среди студентов 1 курса БГТУ, отнесенных к СМГ, за 2025/2026 учебный год. Диаграммы частоты встречаемости, составленные на основе медицинских справок, отражают следующие группы заболеваний: 1) сердечно-сосудистой системы (ССС); 2) опорно-двигательного аппарата (ОДА); 3) органов дыхания (ОД); 4) органов зрения и слуха (ОЗ и слуха); 5) мочеполовой системы (МС); 6) желудочно-кишечного тракта и печени (ЖКТ и печени); 7) эндокринной системы (ЭС); 8) центральной нервной системы и периферической нервной системы (ЦНС и ПНС); 9) прочие заболевания.

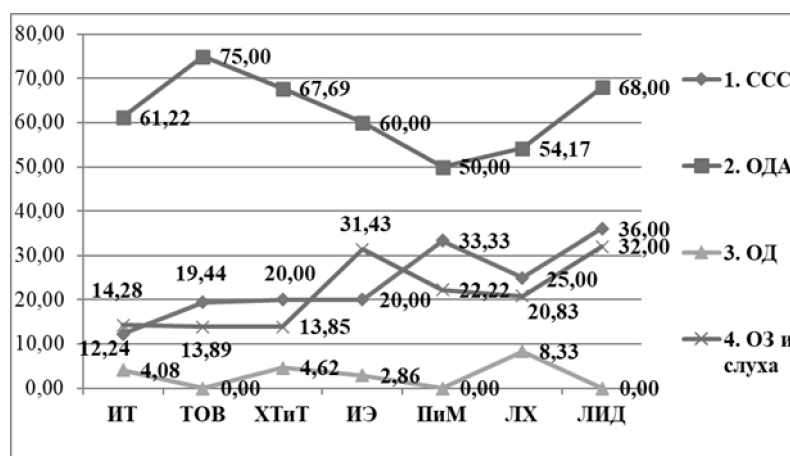


Рисунок 1 – Диаграмма наличия заболеваний у студентов 1 курса СМГ всех факультетов БГТУ за 2025/2026 учебный год по анализу медицинских справок (в %)

Согласно данным рисунка 1, среди первокурсников БГТУ наиболее распространены нарушения ОДА. На факультетах ПнМ и ТОВ они составляют от 50 % до 75 % всех зарегистрированных заболеваний. Далее по частоте следуют заболевания сердечно-сосудистой системы, с максимальным показателем 36,00 % на факультете ЛИД. Нарушения органов зрения и слуха также наиболее выражены на факультете ЛИД (32,00 %), а заболевания органов дыхания чаще всего встречаются на факультете ЛХ (около 8,33 %).

Изучение данных, отображенных на рисунке 2, позволило установить структуру заболеваемости среди студентов первого курса БГТУ. Наибольшая доля случаев приходится на заболевания мочеполовой системы (11,43 %) и патологии ЖКТ и печени (8,57 %) на факультете ИЭ. На факультете ЛИД по 8 % составляют заболевания эн-

докринной, центральной и периферической нервной систем. Прочие заболевания достигают 6,12% на факультете ИТ.

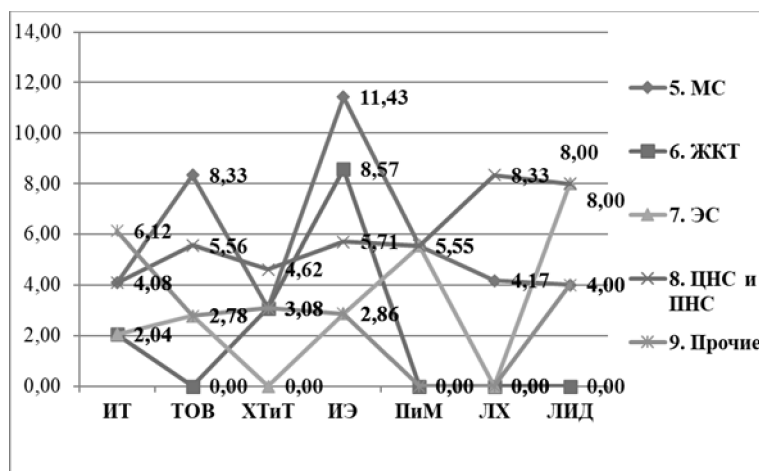


Рисунок 2 – Диаграмма наличия заболеваний у студентов 1 курса СМГ всех факультетов БГТУ за 2025/2026 учебный год по анализу медицинских справок (в %)

Анализ заболеваемости среди первокурсников всех факультетов БГТУ, отнесенных к СМГ, за 2025/2026 учебный год выявил следующую картину: лидируют заболевания опорно-двигательного аппарата с 62,30 %. На втором месте – сердечно-сосудистые заболевания с 23,72 %, за ними следуют нарушения органов зрения и слуха с 21,21 %. Заболевания центральной и периферической нервной системы составили 5,98 %, мочеполовой системы – 5,81 %, эндокринные заболевания – 3,03 %. Заболевания органов дыхания отмечены в 2,84 % случаев, прочие заболевания – в 2,69 %. Замыкают список патологии желудочно-кишечного тракта и печени с 1,96 %.

Результаты исследования подтверждают острую потребность в изучении начального уровня здоровья студентов СМГ БГТУ. Эта информация критически важна для подбора эффективных тренировочных нагрузок, создания индивидуальных программ упражнений и служит отправной точкой для дальнейшего улучшения физического состояния и повышения работоспособности студентов. Осознание студентами своего физического здоровья и его соответствия возрастным нормам является мощным внутренним двигателем для самосовершенствования и укрепления здоровья.

ЛИТЕРАТУРА

1. Козлова, Т. В. Анализ состояния здоровья студентов первого курса специальной медицинской группы технологического университета в 2024-2025 учебном году / Т. В. Козлова // Общественные и гуманитарные науки. Военная подготовка : материалы 89-й науч.-техн.

конференции профессорско-преподавательского состава, научных сотрудников и аспирантов (с международным участием), Минск, 3–18 февраля 2025 г. [Электронный ресурс] / Белорус. гос. технол. ун-т ; отв. за издание И. В. Войтов. – Минск : БГТУ, 2025. – С. 500–502.

2. Старовойтова, Т. Е. Оценка уровня физического здоровья студенток специальной медицинской группы / Т. Е. Старовойтова, Т. В. Мискевич, О. В. Савицкая // Физическая культура, спорт, здоровый образ жизни в XXI веке : сб. материалов Междунар. науч.-практ. конф., 16–17 дек. 2021 г., Могилев / под ред. М. Н. Дедулевич. – Могилев : МГУ имени А. А. Кулешова, 2022. – С. 67–70.

УДК 796.015.682-055.25-057.875

Т.В. Козлова, ст. преп.
(БГТУ, г. Минск)

СРАВНИТЕЛЬНЫЙ АНАЛИЗ ДИНАМИКИ ФИЗИЧЕСКОЙ ПОДГОТОВЛЕННОСТИ СТУДЕНТОК ФАКУЛЬТЕТОВ ИНФОРМАЦИОННЫХ ТЕХНОЛОГИЙ И ИНЖЕНЕРНО-ЭКОНОМИЧЕСКОГО ТЕХНОЛОГИЧЕСКОГО УНИВЕРСИТЕТА

Приоритетное значение в учреждении высшего образования (УВО) придается физическому воспитанию, поскольку оно играет решающую роль в сохранении и улучшении здоровья студентов, а также в их подготовке к будущей профессиональной деятельности. Эффективность образовательных процессов в УВО напрямую влияет на поддержание здоровья обучающихся. Физическая подготовленность студентов – это актуальная проблема, поскольку она является комплексным результатом развития их физических качеств. Оценка показателей физической подготовленности позволяет судить об успешности образовательного процесса и более грамотно им управлять [1].

Физическая культура в УВО Республики Беларусь регулируется Кодексом об образовании и Законом «О физической культуре и спорте» (от 04.01.2014 № 125-3). Основой для ее проведения служит типовая учебная программа, утвержденная Министерством образования 27.06.2017 (рег. № ТД-СГ.025/тип [2]).

Цель исследования – анализ показателей физической подготовленности студенток 1–3 курсов основной и подготовительной медицинских групп (ОМГ, ПМГ) факультетов информационных технологий (ИТ) и инженерно-экономического (ИЭ) учреждения образования «Белорусский государственный технологический университет»